

Gamla spår & Nya vägar

Arkeologi inför E4 Förbifart Stockholm



REDAKTÖR
ANDREAS FORSGREN

Stiftelsen 
Kulturmiljövård

STIFTELSEN KULTURMILJÖVÅRD SKRIFTER 7
Gamla spår & Nya vägar
Arkeologi inför E4 Förbifart Stockholm

Stiftelsen Kulturmiljövård (KM)

021-80 62 80
info@kmmmd.se
www.kmmmd.se

© Stiftelsen Kulturmiljövård 2019

REDAKTÖR

Andreas Forsgren

ILLUSTRATIONER

Michael Schneider

GRAFISK FORM

John Sandström

TRYCK

JustNu, Västerås 2019

ISBN 978-91-7453-872-4

I SAMARBETE MED

Trafikverket

0771-921 921
trafikverket@trafikverket.se
www.trafikverket.se

Arkeologikonsult (AK)

08-590 840 41
info@arkeologikonsult.se
www.arkeologikonsult.se

Arkeologhuset

073-808 78 82
husbacken@telia.com
www.arkeologhuset.se

Societas Archaeologica Upsaliensis (SAU)

018-10 79 30
post@sau.se
www.sau.se



Denna publikation har framställts av ett företag
vars miljöledningssystem är certifierat enligt ISO 14001
av Svensk Certifiering Norden AB.

Gamla spår & Nya vägar

Arkeologi inför E4 Förbifart Stockholm

Förord <i>Stefan Elgh</i>	5
E4 Förbifart Stockholm <i>Maria Hallesjö</i>	6
Forntid och arkeologi på Järvafältet <i>Andreas Forsgren</i>	7
Händelser vid Hansta <i>Mattias Pettersson & Roger Wikell</i>	18
Arkeologi kring Hästa gård <i>Ulf Celin</i>	24
Gravarna i Hjulsta <i>Christian Gatti</i>	29
Osteologin berättar <i>Lisa Hartzell</i>	34
Kulthuset på Hjulstabacken <i>Mats Nelson</i>	38
Järnålderns agrara landskap i Hjulsta <i>Ann Vinberg</i>	42
Ett ögonblick på kultplatsen i Hjulsta <i>Ingela Harrysson</i>	45
Spångas första sjukstuga <i>Michael Bertheau</i>	50

© LANTMÄTERIET



Denna skrift är finansierad av Trafikverket och är ett samarbete mellan
Trafikverket, Stiftelsen Kulturmiljövård (KM), Societas Archaeologica Upsaliensis (SAU),
Arkeologikonsult (AK) och Arkeologhuset.

ORDFÖRKLARINGAR

STENÅLDER*Mesolitikum (jägerstenålder)*

10000–4000 f.Kr.

Neolitikum (bondestenålder)

4000–1700 f.Kr.

BRONSÅLDER

1700–500 f.Kr.

JÄRNÅLDER*Förromersk järnålder*

500 f.Kr.–år 0

Romersk järnålder

år 0–400 e.Kr.

Folkvandringstid

400–550 e.Kr.

Vendeltid

550–750 e.Kr.

Vikingatid

750–1050 e.Kr.

MEDELTID

1050–1520 e.Kr.

NYARE TID

1520 e.Kr.–nutid

Amulettring Amulettringar är runda till ovala järnringar, vanligtvis mellan fyra och tio centimeter i diameter, oftast daterade till vendeltid och vikingatid. Flera av dem har varit öppningsbara. En del av dessa ringar har även hängen monterade, hängen som förefaller vara miniatyrkopior av riktiga redskap som liar, knivar, yxor och skärar. De har ingen känd praktisk funktion utan räknas som föremål som haft med den forntida kultutövningen att göra.

Blot Genom blotet ville man stärka sin relation till gudar och makter och försäkra sig om deras välvilja genom olika typer av offer. Det kunde ske genom slaktoffer, genom att värdeföremål lades i jorden men även genom mat och dryck.

Brandgrav Detta är inom arkeologi benämningen för gravar med brända eller kremerade kroppar. Under slutet av bronsåldern och järnåldern är detta det dominerande gravskicket i Sverige.

Brandlager Ett jordlager påverkat av eld. Oftast använder arkeologer ordet om det eldpåverkade jordlager som frekvent påträffas i *brandgravar* från framför allt yngre järnåldern. Brandlagret är ofta några centimeter tjockt och innehåller rikliga mängder sot, kol, brända benbitar och ofta olika typer av fynd. Ordet används också om eldpåverkade jordlager vid nedbrunna förhistoriska boplatser och liknande.

Fyllnadslager Det lager av jord som ofta täcker *stenpackningen* i en järnåldersgrav.

Gravhög Gravhög är en typ av forntida gravöverbyggnad, vanligast under yngre järnålder, bestående av packad sten övertäckt med jord i en välvd form.

Grophus Ett grophus är en enkel husform, oftast en ganska liten byggnad, funnen vid forntida boplatser i Sverige. Golvet i byggnaden är sänkt under marknivån, därav namnet. Under senare delen av forntiden är grophuset antagligen mest använt för extrabyggnader som speciella förvaringslokaler eller verkstäder.

Hall/Hallbyggnad Ett långhus från järnåldern som kan ha fungerat både som representationsbyggnad och med någon form av religiös funktion. Det användes inte som bostadshus, utan mer som "representationshus" i högre ståndsmiljöer.

Harg Harg är ett fornsvenskt ord med betydelsen kultplats, offeraltare, men också en mer allmän betydelse av sten eller stenhög.

Husoffer En företeelse som var relativt vanlig i järnåldershus, men vanligast under äldre järnålder. Husoffret skulle skydda de boende och ge välgång och hälsa – järn användes främst i syfte att fördriva onda makter.

Härd Härd är en öppen eldstad, en avgränsad eldplats som anlagts utomhus eller inne i till exempel en hydda eller ett hus.

Kantkedja En "cirkel" av sten som omringar en oftast rund grav.

Knacksten En knacksten är en sten som användes för att slå avslag från en större sten (en så kallad kärna) i syfte att tillverka stenverktyg. Olika storlekar, material och vikter användes beroende på vad som skulle tillverkas.

Kol 14 Kol 14-metoden (¹⁴C-metoden) är en radiometrisk dateringsmetod. Den gör det möjligt att datera fornlämningar och fossil innehållande organiskt material, vanligen trä, träkol och ben.

Kulturlager Kulturlager är inom arkeologi benämningen på ett jordlager som har lämningar efter och bär spår av mänsklig aktivitet.

Lerklining Lerklining eller lerputs är tekniken att smeta en blandning innehållande bland annat lera över en vägg med inflätat ris, halm eller grenverk. Fynd av lerklining från väggar i forntida hus uppträder ofta på boplatser från bronsåldern och järnåldern.

Långhus Långhus är en byggnadstyp som förekommer i Sverige från slutet av stenåldern fram till medeltiden. Det byggdes med ett antal stolprader – dels längs långsidorna och gavlarna, dels bärande stolpar inuti huset. Det långa inre rummet kunde uppta hela husets längd eller delas av i olika avdelningar.

Långhus är ofta omkring 25–30 meter långa, men större långhus kunde vara så stora som 50 meter, och exempel på upp till 80 meter finns belagt.

Löpare En löpare är en sorts malsten till handkvarnar för malning av främst sädesslag. Den har oftast använts i en så kallad gnidkvarn som består av en fast, bearbetad, oftast skålformad malsten (en *underliggare*) och en rörlig, rund gnidsten eller med andra ord en *löpare*. I Sverige har fynd av gnidkvarnar (och därmed löpare) gjorts från stenåldern fram till medeltiden.

Mittsten En sten placerad i mitten av *stenpackningen* eller *fyllnadslagret* i en järnåldersgrav. Den är oftast något större eller med en avvikande form gentemot de övriga stenarna i stenpackningen.

Skelettgrav Detta är det arkeologiska ordet för en grav där kroppen har begravts obränd.

Sländtrissa Sländtrissan är ett vanligt förekommande fynd, ämnat för textiltillverkning, från järnålderns boplatser och ibland gravar. Trissan användes för att ge en stabiliserande tyngd åt sländans rotation som fordrades för att spinna, det vill säga för att tvinna det kardade

garnets fibrer till tråd. Sländtrissor är oftast tillverkade av lera, men det är inte ovanligt med fynd av sådana tillverkade av ben, täljsten, sandsten och skiffer.

Stavkyrka En stavkyrka är en kyrka byggd av trä i stavverk med en bärande konstruktion av stolpar. Stavkyrkorna anses vara bland de viktigaste representanterna för europeisk medeltidsarkitektur i trä och de innehåller ofta stilelement från förkristen tid.

Stenpackning Det lager med sten som järnåldersgravar ofta delvis består av. Underst ofta ett brandlager, ovanpå detta en stenpackning, som sedan täcktes med jord (fyllnadslagret).

Stensättning Stensättning är den skandinaviska forntidens vanligaste typ av gravöverbyggnad. Den består av packad sten i några få lager. De är oftast runda, men andra former såsom fyrkantig och tresidig kan förekomma.

Stolphål Stolphål betyder i arkeologiska sammanhang spår efter stolpar. Det kan vara i form av mörkfärgad jord, ibland med träkolsinblandning som utgör rester av multnade eller brända stolpar till hyddor eller hus. Ofta förekommer stenar, så kallad skoning,

vilket har använts för att skapa stadga kring stolpen. När man har grävt ut ett stolphål kan man fastställa storlek, art eller till och med lutning på huset.

Terrassering En husgrundsterrass består av en terrassanläggning i slutning, begränsad av minst en terrasskant. Denna kant är ofta stensatt.

Torshammarring Järnten som är vriden (torderad) och öppningsbar men som är betydligt större än *amuletringarna*, vanligtvis med en diameter av omkring 14 centimeter. På järntenen sitter det ofta hängen monterade i form av hammare, ringar eller klubbor. Vanligast som fynd i gravar från yngre järnåldern.

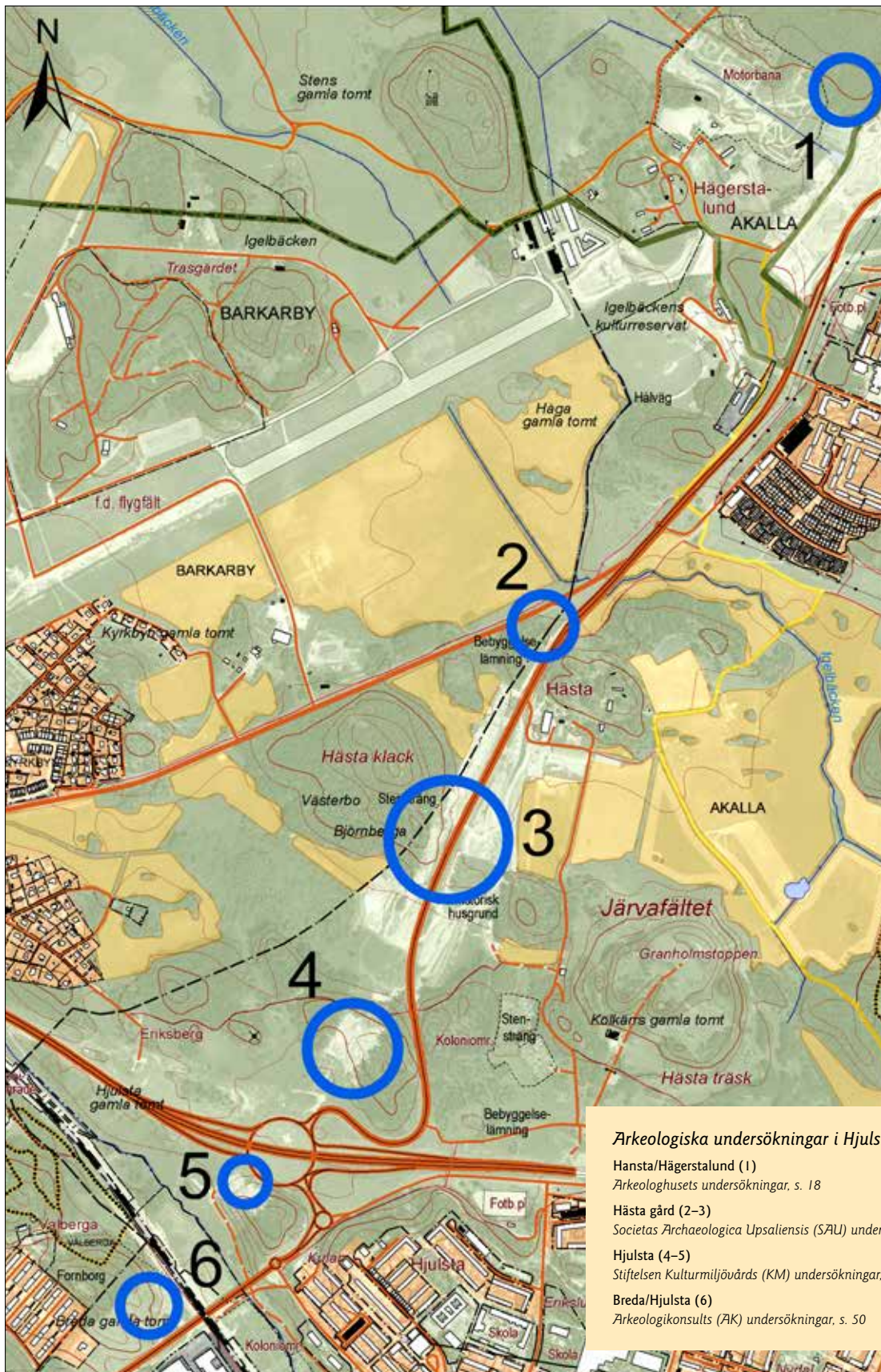
Treudd Treudd är en förhistorisk stensatt grav i form av en tresidig *stenpackning* med markerat insvängda sidor. Förekommer under järnåldern.

Underliggare Se "Löpare".

Vävtyngd En vävtyngd är en slät hålförsedd vikt av lera eller annat material som till exempel sten. De användes i vävstolar för textiltillverkning, där de hängdes i nedre änden av varpträdarna. De är ganska vanliga fynd på boplatser från järnåldern och medeltiden i Nordeuropa.



Längst till vänster en löpare, överst i mitten ett stolphål med stenskning (undersökt till hälften), under detta ett brandlager (delvis framgrävt), och till höger gravhögar.



© LANTMÄTERIET

Arkeologiska undersökningar i Hjulsta 2015–2017

- Hansta/Hågerstalund (1)
Arkeologhusets undersökningar, s. 18
- Håsta gård (2–3)
Societas Archaeologica Upsaliensis (SAU) undersökningar, s. 24
- Hjulsta (4–5)
Stiftelsen Kulturmiljövårds (KM) undersökningar, s. 29, 34, 38, 42 och 45
- Breda/Hjulsta (6)
Arkeologikonsults (AK) undersökningar, s. 50

FÖRORD

Gamla spår genom kulturlandskapet längs nya vägar

STEFAN ELGH

Stiftelsechef, Stiftelsen Kulturmiljövård

Denna skrift handlar om händelser och fysiska lämningar från det sydduppländska landskapet, idag på gränsen mellan några kommuner i nordvästra delen av Stockholms stad. Här kommer ni att få läsa både om fiktiva och verkliga scener som utspelat sig i detta landskap. I text, kartor, fotografier och illustrationer bemödar sig ett antal arkeologer och kulturhistoriker om att måla upp bilder och berättelser som beskriver vad som hänt här.



Arkeologer i arbete vid det lilla gravfältet i Hjulsta.

Anledningen till att vi kan ge ut denna skrift är bygget av E4 Förbifart Stockholm, som ännu kommer att pågå ett antal år innan bilarna kan susa förbi på nya vägar över de nu undersökta fornlämningarna. Länsstyrelsen i Stockholms län har beslutat om de arkeologiska undersökningarna i området, och Trafikverket har bekostat dem.

Denna del av det mälardalska landskapet har upplevt både snabba och långsamma förändringar. Idag är förändringstakten mycket hög och driven av oss människor. Det är vi som ändrar på landskapets utseende och bygger om det. De människor som bor och verkar inom området minns därför säkert flera versioner av hur landskapet sett ut.

Tidigare har det förekommit stora förändringar under framför allt två perioder. Den första inföll för länge sedan, under stenåldern, då havsytan för första gången klövs av öar som började stiga upp ur djupet. På den tiden var det troligen bara hastigt besökande säljägare som lade märke till förändringarna.

Den andra stora förändringen skedde under brons- och järnålder då stora markarealer under kort tid blev möjliga att utnyttja, troligen främst för boskapsdrift. Vissa delar av landskapet är av sådan flack natur att även små föränd-

ringar i havsyta och landhöjning har lett till stora effekter. Människorna som då bodde i området har redan under en generation kunnat se förändringarna och kanske till och med kunnat planera för befolkningstillväxt utifrån att de förstått att de kunnat hålla fler kor och får. Denna utveckling lägger grunden till och är troligen en delförklaring till

att vikingatiden blev en så expansiv tid, sett ur ett mälardalskt perspektiv.

DE FLESTA AV ARTIKLARNA behandlar också denna tidsperiod, bronsåldern–järnåldern, med beskrivningar av socialt komplexa beteenden som resulterat i fascinerande lämningar från denna tid. När vi kommer närmare vår tid har det mesta av det berörda landskapet blivit fast land och förändringstakten har då blivit långsammare. Under lång tid är det ett agrart inriktat och mer traditionsbundet samhälle som präglar området, åtminstone fram till 1960-talet med dess omfattande bostadsbyggande. Man kan också säga att vi människor har vandrat in i området i vågor, ända från de första temporära besöken under stenåldern fram till alla de människor som idag flyttar in för att bebo de nya områden som byggs.

Ny forskning som bland annat bygger på DNA-undersökningar av både dagens befolkning och äldre skelettfynd visar att Sverige haft ett antal invandringsvågor genom årtusendena. I närheten av urbana centra som inledningsvis Birka/Sigtuna och senare Stockholm kan man också tänka sig påverkan från dessa, under de senaste 1 200 åren.

VI TROR OCH HOPPAS att ni kommer att trivas med att läsa denna skrift!

E4 FÖRBIFART STOCKHOLM

MARIA HALLESJÖ
Ansvarig för kulturmiljö, E4 Förbifart Stockholm



För att den nya motorvägen ska kunna ansluta till befintligt vägnät bygger Trafikverket sex trafikplatser. Flera av dem ansluter till europavägar. När vägen öppnar för trafik beräknas restiden bli cirka 15 minuter från norr till söder.

E4 FÖRBIFART STOCKHOLM ska göra det enklare att resa mellan de norra och södra delarna av regionen. Att snabbt och smidigt kunna ta sig fram har alltid varit angeläget och betydelsefullt. De människor från förhistorien som vi kommer att möta i denna skrift föredrog säkert Mälarens vidsträckt vattensystem. På land följde man kanske en av områdets många rullstensåsar, och behövde man korsa ett vattendrag användes båt och senare bro.

Nu ska vi istället kunna färdas under Mälaren i en 18 kilometer lång tunnel. Man kan bara fundera över vad våra förfäder skulle ha tänkt om detta sätt att resa.

Att bygga E4 Förbifart Stockholm är en stor utmaning med många olika kompetenser. Arkeologerna var först på plats redan 2015 och började undersöka de fornlämningar som påträffats vid trafikplatserna. Och vilka fynd det blev. Med spänning får vi nu läsa om människorna som bodde här för länge sedan och reste precis som vi, såväl i tanke som i rum.

21 kilometer ny väg ger smidigare resvägar

E4 Förbifart Stockholm ansluter till det befintliga vägnätet och sträcker sig från Kungens kurva i söder till Häggvik i norr, en sträcka på cirka 21 kilometer. Ungefär 18 kilometer av vägen går i två tunnlar. Den längsta tunneln, mellan Kungens kurva och Lunda, är 16,5 kilometer lång och är en trefilig motorvägstunnel. Norr om Hjulsta går en kortare tunnel på 1,8 kilometer under Järvafältet.

Längd ny väg Drygt 21 km

Varav i tunnel Drygt 18 km

Antal körfält Tre i vardera riktningen

Hastighet 80–100 km/tim

Restid Cirka 15 min

Första tunnelsprängning Januari 2016

Planerar att öppnas för trafik 2026

Budget 34 miljarder (prisnivå 2018)

Finansiering Trängselskatt finansierar cirka 80 procent och staten cirka 20 procent



Flygfoto över Hjulstaområdet från sydöst, med E4 Förbifart Stockholm som den kommer se ut när det är färdigt.



Flygfoto från nordväst.



En dag under yngre järnålder.

Forntid och arkeologi på Järvafältet

Norr om Stockholm ligger en av stadens "gröna kilar", vilken sträcker sig ända från Sigtunaområdet i norr till Järva i söder. Den södra delen av denna kil kallas Järvafältet och har ett idag delvis välbevarat kulturlandskap och stora grönområden med flera naturreservat. Det sträcker sig idag genom Sollentuna, Järfälla, Solna, Sundbyberg och Stockholms kommuner och är ett mycket fornlämningsrikt område. Det är vidare beläget i södra delen av Uppland, som är Sveriges fornlämningsrikaste

landskap. Fältet motsvaras i stort av Igelbäckens bördiga dalgång vilken under bronsåldern var en del av en havsvik som sträckte sig från Östersjön via Edsviken fram till Säbysjön.

FÄLTET HAR FÅTT sitt namn av de tre Järvagårdarna – Överjärva, Mellanjärva och Nederjärva, alla med forntida ursprung och idag belägna i Solna kommun. "Järva" är ett fornnordiskt ord, *geirr*, som betyder "spjut", som i det här fallet avser ett kil-/spjutformat ägostycke.

Ordet återfinns även i ortnamnet Järfälla och i den del av Mälaren som kallas Görvältn, strax väster om dagens Viksjö och Jakobsberg. Det förekommer dessutom exempelvis i de fornnordiska mansnamnen Roger och Björnger. En brasklapp ska dock till – namnet "Järva" kan möjligen också vara härlett ur det fornnordiska ordet *gorvi* som betyder grus och syftar på Stockholmsåsen, den rullstensåsen som sträcker sig från Södertörn i söder över Stockholm och vidare norrut.



Vy från Granholmstoppen mot nordöst, mars 2016. Längst till vänster syns Akalla och Husby, längst till höger Victoria Tower, Kista torn och Kista Science Tower. I förgrunden sträcker sig Igelbäckens naturreservat.

På Järvafältet har det bott människor i tusentals år. Yxor från stenålderns allra sista skede, rösen från bronsåldern, gravfält från järnåldern, vikingatida runstenar och medeltida kyrkor är eken i landskapet av de människor som har bebott detta område långt innan oss.

I SLUTET av 1960-talet inträdde en ny fas då Järvafältet blev en del av det expanderande Storstockholm och idag kantas området av flera stora bostadsområden såsom Akalla, Husby, Kista, Hjulsta, Tensta och Rinkeby. De flesta av dagens stadsdelar har namn efter de gårdar som funnits på Järvafältet sedan yngre järnåldern, det vill säga ofta under mer än ettusen års tid. Under 1980- och 1990-talet växte Rissne i Sundbyberg fram som ett större bostadsområde och Kista bebyggdes ytterligare med främst kontor och handel. I Järfälla etablerades större detaljhandel med varuhus och butiker vid Barkarby handelsplats varpå den nya stadsdelen Barkarbystaden har börjat växa fram. I samband med utbyggnaden av dessa områden under andra halvan av 1900-talet och 2000-talets början genomfördes flera stora arkeologiska undersökningar i området. Även omkring Järvafältet breder stora bostadsområden ut sig (förutom

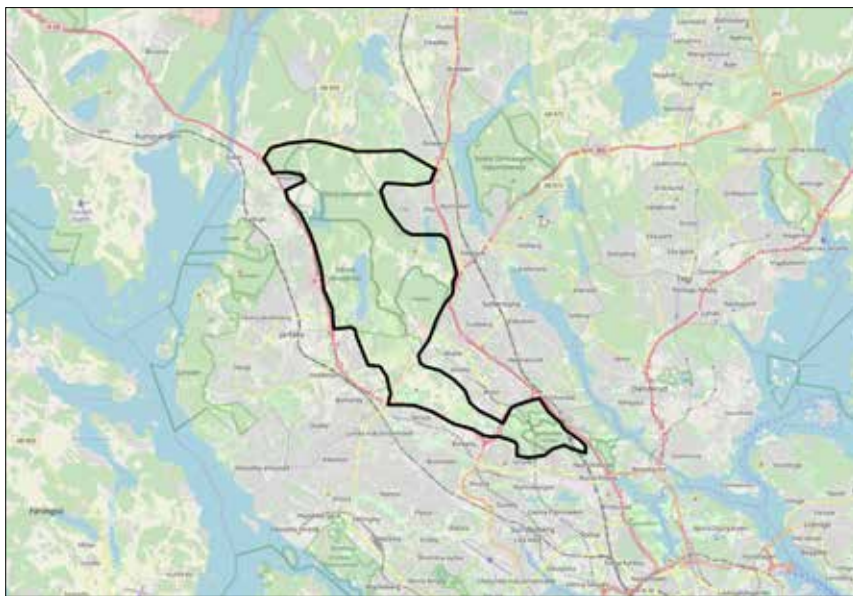
de tidigare nämnda), till exempel Jakobsberg och Spånga i väster och centrala Sollentuna i öster. I norr avgränsas Järvafältet i stort sett av väg 267, Stäketvägen, och där inringas fältet av de tätbebyggda områdena i Kallhäll-Stäket och Viby-Norrviden-Rotebro på ömse sidor.

”I TIDENS BEGYNNELSE ...”

Men låt oss gå tillbaka några tusen år i tiden och titta på hur Uppland och Järvafältet såg ut ”i tidens begynnelse”.

Människor har bott i Uppland mycket länge, uppemot 8 500 år. De äldsta spåren av människor i landskapet utgörs av jägarstenålderns boplatser, eller de temporära jakt- och fiskestationer som återfinns i de högsta partierna i det som idag är skogsmark.

Landhöjningen var kraftig direkt efter det att landet befriades från inlandsisens kilometertjocka istäcke och marken höjer sig under våra fötter



Karta över Järvafältet med omgivningar.

© OPENSTREETMAP (AND) CONTRIBUTORS, CC BY-SA



HOLGER ELIQAARD, WIKIPEDIA, CC BY 4.0

långsamt ännu idag, i Mälardalen med cirka 0,5 centimeter per år. I Mellansverige hade isen dragit sig tillbaka så pass att isens gräns låg i Uppland omkring 8000 f.Kr. Närmaste fastland låg borta vid Kilsbergen i Närke. Vid denna tid låg fortfarande hela Uppland slumrande under havets yta,

landet. Det dröjer dock ännu omkring tvåtusen år tills vi kan skönja tydliga spår av människors närvaro i området. Vid slutet av stenåldern (cirka 2000 f.Kr.) har människor åtminstone rört sig i området, vilket flera fynd av stenyxor från denna tid vittnar om. Ännu är det dock för tidigt att prata

höjder, skärvstenshögar (bronsålderns ”skräphögar”) och mindre gravar i form av stensättningar i skogsbackarna omkring den uppodlade bygden. Vid Akalla och i området strax norr om Barkarby flygfält finns ett flertal skärvstenshögar, stensättningar och rösen som kan indikera att några av

De flesta av dagens stadsdelar har namn efter de gårdar som funnits på Järvafältet sedan yngre järnåldern, det vill säga ofta under mer än ettusen års tid.

men omkring 6500 f.Kr. hade de mest höglänta partierna börjat sticka upp ur havet. Ett av dessa höglänta områden ligger i trakten norr om Heby i västra Uppland, dit de första bosättarna kom. De var pionjärer som med sina kanoter paddlade ut till kobbar och skär långt ut i själva oceanen, där tillgången till marina resurser bör ha varit god. Ännu låg dock det område vi idag kallar för Järvafältet under havets yta.

DE FÖRSTA BESÖKEN

Vid ungefär 4000 f.Kr. låg vattnet omkring 35 meter högre än dagens nivåer och då började de första höjderna på Järvafältet att sticka upp ur havet. Området var vid denna tid att likna vid en skärgård med glesa skär utspridda i en grund fjärd som skar in i

om fasta bosättningar. Sådana dyker upp under den efterföljande perioden, bronsåldern (cirka 1700–500 f.Kr.). Under bronsåldern etableras sannolikt fasta boplatser, gårdar, i området. Lämningar från denna period är rösen, det vill säga bronsåldersgravar på



En vacker halsring i brons med guldtrådar från Säby, Järfälla socken.

bronsålderns bosättningar låg här. På Säby gårds marker i närheten av Säbysjön påträffades det på 1870-talet en vacker halsring av brons med uppträdda spiralringar av guld. Denna ring är sannolikt nedlagd i en våtmark som ett offer under bronsåldern.

GÅRDAR OCH GRAVFÄLT

Under järnåldern (500 f.Kr.–1050 e.Kr.) blev Järvafältet i stort sett helt bebyggt med gårdar och byar vilka i de flesta fall fanns kvar på 1900-talet och vissa av dem ligger kvar ännu idag. Av de flertaliga bytomterna i området har majoriteten alltså förhistoriska anor, även om flera av dessa idag utgörs av tätbebyggda områden inom Stockholms förortslandskap. Dessa förhistoriska gårdar inkluderar bland annat Barkarby, Herresta,

Det var först när kristnandeprocessen var klar som man började begrava människor intill kyrkorna – den nya religionens helgedomar.

Håga, Hästa, Järfälla kyrkby, Karlslund, Kalvshälla, Kaplansgården/Klockaregården, Åkerby, Ålsta, Sten, Säby, Viby, Rocksta, Kista, Husby, Akalla, Hjulsta, Tensta, Rinkeby, Hansta, Granby, Ärvinge, Kymlinge, Eggeby, Bromsten, Råsta, Järva, Rissne, Spånga by, Bög och Väsby samt några till.

FRÅN ANDRA arkeologiska undersökningar vet vi att det var vanligt med långa, smala hus på järnåldern, så kallade långhus. De kunde ofta vara mellan 20–30 meter långa, även om det också fanns ännu större. På gårdarna fanns också ofta förråd, verkstäder, sädesmagasin samt andra ekonomibyggnader. Husen var byggda av trä med flera par kraftiga stolpar som bar upp taket. Väggarna var ofta gjorda av tunna kvistar som vävdes mellan trästolpar och tätades med lera. De kunde även vara lagda med horisontella plankor eller klivna stockar. Taken täcktes med halm eller vass. Människorna på järnåldern levde på självförsörjande gårdar och livnärde sig framför allt på jordbruk och boskapsskötsel. Man odlade i dalgångarna, på markerna som låg närmast gården och byn. Ibland kan man hitta sädeskorn, fröer och pollen som visar vad man odlade för mer än tusen år sedan. Man bedrev också handel och konsumerade fisk och därför kunde läget vid en vattenled ofta vara viktigt. Utanför byarna började skogen och våtmarkerna. Mer om järnålderns husmiljöer kan ni läsa i artikeln *Kulthuset på Hjulsta-backen – en spökhistoria* i denna skrift. Beräkningar visar att det bör ha funnits omkring 4 000–5 000 gårdar i Mälardalen mot slutet av järnåldern. Vanligtvis bör det ha funnits en befolkning på mellan 6–10 personer per gård, rimligtvis en familj i tre generationer.

Under järnåldern begravde människorna i Skandinavien generellt sina döda nära gårdarna eller byarna där man bodde. Det var först under tidig medeltid (1100-talet), när kristnandeprocessen i Sverige var så gott som klar, som man började begrava människor intill kyrkorna – den nya religionens helgedomar. Under järnåldern var det vanligaste gravskicket vad som av arkeologer kallas brandgrav under hög eller stensättning. De döda brändes av sina anhöriga på ett bål tillsammans med personliga tillhörigheter, varefter man över området där branden hade stått lade stenar och jord. I vissa fall brände man sina döda på en särskilt utsedd bålplats, för att sedan flytta de förbrända resterna till gravfältet. De flesta gravarna är låga och runda, men det är inte ovanligt att det förekommer andra former, som fyrkantiga, trekantiga eller skeppsformade gravar.

VANLIGA FYND i gravar från järnåldern är keramik, glaspärlor, kammar tillverkade av horn, nitar av järn samt ben från såväl den gravlagda personen som från offrade husdjur. Fynden och gravarnas utformning kan berätta om de personer som begravts på platsen. Som arkeolog får man ibland frågan om vilka människor som vilar i dessa järnålderns gravar. Svaret är att i de flesta gravarna från denna tid ligger vad vi

kan kalla ”vanligt folk”. Det rör sig om fattiga och rika (de flesta någonstans mittemellan), unga och gamla, män och kvinnor. Ni kan läsa mer om järnålderns gravar i artikeln *Gravarna i Hjulsta* i denna skrift.

Gravfälten från denna tid är än idag i hög grad bevarade och åtskilliga finns än idag att beskåda på och omkring Järvafältet.

RUNSTENARNA BERÄTTAR

På Järvafältet finns ett flertal runristningar inom ett relativt litet område. Totalt finns här tio runristningar och då räknar vi bland ristningar inte in sådana som finns i angränsande omkringliggande områden. Utöver dessa tio finns dessutom ett flertal runstenar i exempelvis i de tätbebyggda områdena i Upplands Väsby, Sollentuna och södra Järfälla samt vid Spånga kyrka.

De tio ristningarna består av sju runstenar, två runhällar samt en fragmentarisk inskrift på ett jordfast stenblock. Av dessa är två flyttade – den ena Hanstastenen står på Skansen (se nedan) och den ena Råstastenen står på Sundbybergs museum. Runstenar restes främst under vikingatidens slutskede, på 1000-talet. De fungerade som minnesmärken över döda släktingar likväl som en sorts ”arvsdokument” som påvisade äganderätten till

LÄSTIPS

Benneth, Solbritt 1978. *En 1000 år gammal dam från Järvafältet*. Stadsvandringar 2.
 Biuw, Anita 1992. *Norra Spånga. Bebyggelse och samhälle under järnåldern*.
 Bondeson, Topsy 1976. *Kymlinge byplats*. Stadsvandringar 1.
 Curman, Sigurd 1929. *Svenska fornminnesplatser n:o 11. Järvafältets fornlämningar*.
 Hvarfner, Harald, Ferenius, Jonas & Källberg, Sixten (red.) 1972. *Spånga före Tensta*.
 Rundquist, Bengt & Arfvidsson, Jocke 2006. *Järvafältets runristningar. Järvabygd special 3/2006*.

en gård när dess ägare hade gått bort, vilket ni kan läsa mer om nedan. I de flesta fall står runstenarna resta där de kunde ses av förbipasserande, längs vägar och vattenfarleder och vid broar (upphöjda vägbankar) över sankmarker. Idag fyller antikvarier ofta i de vackra runslingorna med röd färg, men under vikingatiden har de sannolikt varit målade i en mängd färger. I Sverige finns det mellan 2 500 och 3 000 kända runstenar (inklusive fragment av runstenar) och runristade berghällar. En del av dessa är förkomna idag, men det stora flertalet av dem kan än idag beskådas i järnålderns urgamla kulturlandskap. I den poetiska Eddan, ett skandinaviskt diktverk som tillkom under vikingatiden, står det i delen *Havamal* (den höges sång) att läsa: "Sällan bautastenar man ser vid vägen, om ej frände över frände dem rest." De flesta runstenarna står i Mälardalen – bara i Uppland är cirka 1 300 kända och i Södermanland cirka 400.

På runstenarna framträder de första till namnet kända invånarna på Järvafältet. Här möter vi Vifrid, Tärv och Munde i Säby, Björn i Husby,



Teckning av runhällen i Säby i södra Järfälla. Teckningen är gjord 1682 av fornforskaren Johan Hadorph (1630–1693) och lantmätaren Johan Leitz (död 1738). Ur *Peringskiölds Monumenta*. Till höger Kistastenen utanför Kista gård.



HOLGER ELIASSON, WIKIPEDIA, CC BY 4.0

Ragnälv och Anund i Eggeby, Sigvid, Egvid, Holmfrid och Jovurfrid i Kista samt flera andra.

DEN TROLIGEN ÄLDSTA av Järvafältets runstenar är Eggebystenen, förmodligen ristad i slutet av 900-talet. Till de vackrare av runristningarna i

området hör onekligen Säbyhällen, som i skrivande stund (2019) genomgår en välbehövlig restaurering. Även Kistastenen, med sin komplicerade slingrande ornamentik, hör till de mer konstfärdigt utförda av stenarna. Flera av runristningarna i området är ristade av kända runristare som också har signerat ett flertal andra verk i Mälardalen. Visäte har ristat de båda runstenarna i Hansta/Hägerstalund (den ena står numera på Skansen) samt Husbystenen och troligen även Kistastenen. Öpir, en av de sista stora vikingatida runmästarna, har ristat den ena av runstenarna i Råsta.

De två runstenarna i Hansta – där den ena alltså flyttades till Skansen 1896 – ger oss en möjlighet att rekonstruera en del av en släkts förhållande till hemgården Hansta och dess arvs-historia under 1000-talet. Vi får här också läsa om en vikingafärd i österled. Stenarna var placerade invid den gamla häradsvägen. På den ena stenen står det: "Gärdar och Jorund lät resa dessa stenar efter sina syster-söner Ärmund och Ingemund." På den andra kan vi läsa: "Dessa minnes-märken är gjorda efter Ingas söner.



Karta över Järvafältets runstenar.



De båda runstenarna i Hansta/Hägerstalund.

Hon kom till arv efter dem, men bröderna kom till arv efter henne, Gärdar och hans broder. De dogo i Grekland.” Inga hade alltså två söner, Ingemund och Ärmund. När Ingas make och söner hade gått hädan så ärvde hon gården och när hon i sin tur dog så kom hennes bröder Gärdar och Jorund till arv efter henne och det är dessa bröder som har rest stenen efter sina systersöner. Ett syfte med detta var att Gärdar och Jorund genom runstenen, som en sorts ”juridiskt dokument”, ville fastställa arvsrätten så att inte Ingas mans släktingar senare kunna göra anspråk på gården. Vi får också veta att Ingas söner Ärmund och Ingemund dog i

Grekland. Begreppet ”Grekland” innebar för vikingatidens nordbor hela det byzantinska riket, som utgjorde större delen av det som idag är länderna Turkiet och Grekland. Under 1000-talet reste flera män från dagens Sverige i österled och tog värvning i den byzantinske kejsarens tjänst. Från andra källor känner vi till att kejsaren omgav sig med en personlig livvakt bestående av främst nordbor – *väringagardet*. Det är möjligt att Ärmund och Ingemund dog i en strid under tjänstgöring hos kejsaren. För de som överlevde och återvände hem till släktgårdarna i Skandinavien fanns troligen stora mängder silver att tjäna.

Mer om Hanstas historia kan ni läsa i artikeln *Händelser vid Hansta – utblickar från ett hörn av Järvafältet* i denna skrift.

MILITÄRT ÖVNINGSMRÅDE

Mellan 1907 och 1970 använde den svenska armén Järvafältet som ett militärt övningsområde. Mycket av det som pågick kring södra Järvafältet var i viss mån hemligt, fiender skulle inte få veta vad militären övade på. På 1960-talet slutade militären att öva på Järvafältet, då Stockholms stad bestämde att det istället skulle byggas stora bostadsområden på delar av det.



Under pågående världskrig ute i Europa övar sig landstormssoldater i Stockholm på att skjuta (t.v.). Landstormssoldater övar "kulsprutsskjutning i pluton" (t.h.). Året är 1915 och platsen är troligen Hansta/Hägerstalunds ägor, i dagens Rinkeby-Kista.

Våren 1970 lämnade militären Järvafältet och under 1970-talet bebyggdes sedan stora delar av Järvafältet inom Stockholms gränser som en del av miljonprogrammet, varvid stadsdelarna Rinkeby, Tensta, Hjulsta, Kista, Husby och Akalla uppstod. Tack vare att området delvis var avstängt för allmänheten fram till 1962 bevarades de gamla gårdarna och deras historiska omgivning. I samband med den stora utbyggnaden på Järvafältet på 1970-talet gjorde arkeologer stora undersökningar i området.

MODERNA FÖRORTER

Här finns endast utrymme för att kort beröra undersökningsresultaten, men en fin sammanfattning står att finna i Anita Biuws artikel *Järvafältsundersökningarna 1964–1976 – en kort sammanfattning* (1992).

UNDER DENNA PERIOD undersökte Stockholms stadsmuseum och Riksantikvarieämbetet minst tio boplatser samt över trettio gravfält med fler än ettusen gravar. Området var rikt på fornlämningar, så omfattande arkeo-

logiska undersökningar krävdes för att kunna genomföra de planerade byggprojekten. Arkeologiska undersökningar genomförs oftast i samband med exploatering av mark, det vill säga när något nytt ska byggas. Om det på platsen finns lämningar av människor som har bott där för länge sedan, som en boplatz, gravar, eller något liknande, så undersöker arkeologerna dessa lämningar innan bygget startar. Beslut kring detta hanteras alltid av länsstyrelserna i respektive län enligt Kulturmiljölagen.

Undersökningarna vid *Tensta* visade att gården anlades och fick en fast befolkning under folkvandringstid (cirka 400–550 e.Kr.). När Stockholms stadsmuseums arkeologer kom till Stora Tensta 1967 bodde ingen kvar på gården, men delar av byggnaderna stod ännu kvar. I flera av gravarna som hör till Tensta gård påträffades utländska silvermynt från slutet av vikingatiden, mitten–slutet av 1000-talet. Den största gravan i området var från vikingatiden och innehöll bland annat tre silver-

hängen, fyra hästar och tre hundar. I graven låg en kvinna som hade dött i sextioårsåldern. Med tanke på gravfynden och gravens storlek hade hon sannolikt en god ställning i samhället. Än idag finns det ett fåtal gravar kvar invid Tensta centrum.

Inom *Rinkeby* undersöktes och bortogs samtliga fornlämningar. En stor gravhög kallades av Spångaborna för "Kinnekulle" och användes som källbacke av barnen i gårdarna och byarna i området. Förleden i namnet Rinkeby utgörs av det fornsvenska ordet "rinker", som betydde krigare. Det är med detta i åtanke intressant att notera att flera av gravarna i området innehöll vapen och här fanns också flera ovanligt stora gravhögar. Den största gravhögen anlades i slutet av 600-talet eller på 700-talet och innehöll en brandgrav efter en man gravlagd med bland annat en glasbägare och sköld- och betselbeslag av brons. Där fanns också rester av en hjälm och ben av flera hästar och rovfåglar. Jakt med rovfågel var vid denna tid populärt i de högre samhällsskikten.

Våren 1970 lämnade militären Järvafältet och under 1970-talet bebyggdes sedan stora delar av Järvafältet som en del av miljonprogrammet.

I Ärvinge undersöktes och borttogs alla kända fornlämningar. Ett par av gravfälten började anläggas under slutet av romersk järnålder (cirka 200–400 e.Kr.) då Ärvinge sannolikt fick sin första fasta befolkning. I och med detta är Ärvinge en av de äldsta gårdarna i området – sannolikt tillsammans med Hjulsta, vilket Stiftelsen Kulturmiljövarlds undersökningar 2015–2016 också påvisade. Här fanns också lämningar efter boplatser med hus, sannolikt just den förhistoriska gården Ärvinge. På ett av gravfälten framkom en kvinnograv från 800-talet med mycket fina gravgåvor, bland annat spännbucklor (en sorts spänne, vanligt under vikingatiden) och armbyglar i brons. Kvinnan var cirka 60 år och 170 cm lång. Inom ett av Ärvinges gravfält fanns också Järvafältets då enda undersökta skeppsättning, som var tolv meter lång och hade en största bredd på fem meter.

Kymlinge är Ärvinges granne i öster. Denna gård eller by anlades troligen omkring 400 e.Kr. och här undersöktes också den äldre bytomten vid Nedre Kymlinge. Det framkom en mängd konstruktioner av olika slag, vilka visade att gårdsläget varit delvis bebyggt i ettusen år – ända sedan gården anlades och in på 1400-talet. Vid bytomten hittades en märklig sigillstämpel av brons och enligt Riksantikvarieämbetet har sigillstampen troligen tillhört Torkel Arn Gillson Barun, som levde på 1300-talet. Byns andra gård, Övre Kymlinge, finns än idag kvar strax öster om E18 vid infarten till Kista.

Akalla by och området omkring denna har bevarats som en kulturpark i närheten av den nya bebyggelsen. Endast mindre arkeologiska undersökningar är gjorda i området, men som tidigare nämnts har området strax norr om Akalla troligen fått sin första fasta befolkning redan under bronsåldern (1700–500 f.Kr.). Akallas järnåldersgravfält ligger till största delen kvar icke undersökta.

Hjulsta ligger i Spångaåns dalgång en halv kilometer nordväst om Tensta. Vid en inventering som gjordes 1951 visade det sig att Hjulsta hade det högsta antalet fornlämningar i norra Spånga. Här finns flera gravfält och mindre gravar. Två mindre gravfält totalundersöktes och delundersökningar gjordes på andra gravfält. På ett av gravfälten undersöktes 1973 en kammargrav, en ovanlig typ av vikingatida högstatusgrav som bland annat återfinns vid den vikingatida staden Birka på Björkö i Mälaren. I graven var en man och en kvinna gravlagda, båda med gravgåvor av hög kvalitet. Ringnålar och armingar av brons, tors hammarringar och stora pärlor i glas och bärnsten hör till de föremål som hittades. Graven är den enda kammargraven som hittills har påträffats på Järvafältet. Ni kan läsa mer om de nya undersökningarna i Hjulsta inför E4 Förbifart Stockholm i denna skrift.

Mindre undersökningar genomfördes även vid Hästa, Rissne och Spånga by. Under de flesta järnåldersgravfält som undersöktes hittades äldre boplatslämningar i form av härdar, stolphål, sotfläckar och eldpåverkad sten. Dessa visade sig tillhöra boplatser anlagda huvudsakligen under 800-talet f.Kr.

och framåt. När dessa bosättningar sedan övergavs – eller flyttade till de gårdslägen vi känner till från slutet av järnåldern – togs marken där dessa tidiga boplatser låg i bruk för de nya gårdarnas gravfält.

BARKARBYOMRÅDET

I området omkring Järfälla kyrka, eller Barkarbyområdet som det också ibland kallas, har det undersökts flera boplatslägen och gravar från främst järnåldern. Detta har skett i samband med villabebyggelse från 1920-talet och framåt, vid expanderingen av Barkarby flygfält i början av 1930-talet samt främst i samband med expanderingen av Barkarby handelsplats och Barkarbystaden från 1990-talet och framåt. Ett av de äldsta kända spåren efter människor i detta område torde vara ett lösfynd av en skafthålsyx som troligen kan dateras till yngre stenålder eller äldre bronsålder.

EN AV DE MER KÄNDA av dessa undersökningar i området genomfördes av arkeologen Wilhelm Holmqvist på 1930-talet. Han undersökte då det så kallade Barkarbygravfältet. På gravfältet, som låg strax norr om Järfälla kyrka, undersöktes totalt ett sextiotal fornlämningar varav sexton



Foto från en arkeologisk undersökning 1974. På bilden ser vi delar av ett gravfält beläget cirka 150 meter norr om Akalla gård.



Föremål från undersökningarna i Kalvshälla i Barkarbyområdet. Dessa påträffades i en kvinnograv från 500-talet. Överst ses delar av en hornkam, till vänster glaspärlor och en dräknål. Nederst dräkt detaljer med en slags manschettknappar, så kallade agraffknappar.

skelettgravar och ett trettiotal brandgravar. Gravarna bestod till större delen av överplöjda flatmarksgravar utan synlig överbyggnad, och många av dem var från romersk järnålder. Gravfältet totalundersöktes inte vid detta tillfälle då undersökningen begränsades till den yta som berördes av arbeten inför Barkarby flygfält. Dess totala omfattning är ännu idag okänd.

Vid Kalvshälla och Dragonbacken i närheten av infarten till Barkarby handelsplats från E18, har främst Stockholms läns museum undersökt ett större fornlämningskomplex daterat till framför allt järnåldern, bestående av en boplats och två gravfält. I den största av de äldsta gravarna på Dragonbacken låg resterna av en kremerad kvinna tillsammans med en drejad vas, en benspatel och klor från en björnfäll. Graven dateras till cirka 500 e.Kr. Kalvshälla gård låg på den

plats som nu håller på att utvecklas till Barkarbystaden.

Under 2018 har Stockholms läns museum genomfört ett stort dokumentationsprojekt på platsen, som inom en tioårsperiod kommer att få inte mindre än 18 000 bostäder, 10 000 arbetsplatser och en tunnelbanestation.

Av åtskilliga övriga undersökningar i närområdet kan nämnas några. Strax söder om flygfältets landningsbana låg ett gravfält med tjugo gravar från yngre järnålder, vilket undersöktes år 1933 inför anläggandet av Barkarby flygfält. Vid Herresta har Arkeologikonsult undersökt ett gravfält med en stor kronologisk spännvidd, från bronsålder till vikingatid. Samtidigt undersöktes en bytomt/gårdslämnning, troligen Herresta gård, vilken kunde dateras från vikingatid till historisk

tid. Vid Äggelunda undersökte Riksantikvarieämbetet UV Mitt tillsammans med Arkeologikonsult en bytomt och ett gravfält.

Flera andra mindre undersökningar är också gjorda i området och fler insatser är att vänta allteftersom Barkarby-staden expanderar.

De första större sammanhängande arkeologiska undersökningarna av detta slag i Stockholmsområdet gjordes inför byggandet av Bromma flygfält på 1930-talet. Efter detta genomfördes stora undersökningar inför exploatering i Vällingby och Hässelby på 1950- och 1960-talet. I de övriga artiklarna i denna skrift kan ni självfallet läsa mer om undersökningarna inför anläggandet av E4 Förbifart Stockholm. Samhällsutvecklingen kräver ständigt ny mark, även inom äldre stadsdelar.

TROTS ATT MÅNGA fornlämningar tagits bort vid alla dessa undersökningar finns det ännu många kvar att besöka. Till exempel ligger flera av gårdsgravfälten vid Akalla, Husby och Eggeby kvar.



Gravarna, pilspets och torshammarring från en mansgrav i Kalvshälla, daterad till 900-talet e.Kr. Torshammarringarna dyker upp i gravarna under den yngre järnåldern.

De första större sammanhängande arkeologiska undersökningarna i Stockholmsområdet gjordes inför byggandet av Bromma flygfält på 1930-talet.



Publika insatser ingick vid undersökningarna, här vid Tensta marknad 2016.



Undersökning vid det stora gravfältet. Närmast syns en terrasserings som är en del av boplatssområdet, vilket låg i anslutning till gravfältet.

UPPTÄCK OMRÅDET!

För den intresserade finns det mycket att förkovra sig i och att besöka på Järvafältet. Som ett utflyktstips kan nämnas att det mellan Akalla by i

norr och Hjulsta i söder, tvärs över Järvafältets södra del, går en kulturhistorisk vandringsled. Denna vandring är skapad av Stockholms stadsmuseum och heter Tidens väg. Den invigdes 2010 och längs med den cirka två

kilometer långa vandringen finns ett flertal trevliga och informativa skyltar utplacerade vid fornlämningar i det urgamla kulturlandskapet.

FÖR DEN SOM PÅ egen hand vill upptäcka området finns, som vi har läst om här och kan läsa mer om i de andra artiklarna i denna skrift, en uppsjö platser att besöka. Ta på era bästa vandrings skor, ta med er fikakorgen och ge er ut och upptäck ett vackert naturområde och många välbevarade fornlämningar. Gröna skogsområden och klippiga höjder, blänkande sjöar och öppna dalgångar som odlats och betats i tusentals år, runstenar och gravfält, gårdar och torp – allt detta endast någon kvarts restid bort från den pulserande storstadens innersta kärna.

ANDREAS FORSGREN *Arkeolog, projektledare och kulturarvs pedagog, Stiftelsen Kulturmiljövård (KM).*

MICHAEL SCHNEIDER



I november 2016 snöade det rejält, vilket försvårade arbetet för de tappra arkeologerna!

Händelser vid Hansta

Utblickar från ett hörn av Järvafältet

Norr om Akalla ligger gården Hägerstalund. Namnet är från 1680-talet då en ny ägare vid namn Nils Hägerflycht tog över platsen. Hägerflycht var adelsman, militär samt överinspektör över tullen för Sverige och Finland. En sådan betydelsefull, och självmedveten man, döpte givetvis om det gamla Hansta då han tog över gården.

Sitt namn erhöll han då han adlades 1675, och det syftar på att han var en god skytt. Han hade vid ett tillfälle skjutit ner en häger som flög förbi på hög höjd – allt inför militära kollegor samt kung Karl XI som vittnen. En prestation som få, militärer inräknade, lyckas med.

Låt oss här studera Hägerstalunds äldre såväl som yngre historia. Idag framstår det gamla Hansta som en relativt lugn och fridfull plats med ett välbesökt värdshus. Omedelbart norr om gården ligger det stora skogsområdet Hansta som är ett populärt utflyktsmål. Söder om gården vidtar det stora Järvafältet som idag domineras av förorter från 1970-talets miljonprogram. Närmaste förort är Akalla som ligger på andra sidan den hårt trafikerade Akallalänken. Utbyggnaden av E4 Förbifart Stockholm gjorde att arkeologer kunde undersöka en del av Hägerstalunds förflutna. Undersökningsområdet ligger femhundra meter öster om Hägerstalund. Underteck-

nade genomförde undersökningen sent på hösten 2017 och den till synes anonyma skogsbacken bjöd på många arkeologiska överraskningar. Inom denna tårtbit av Hanstas ägor påträffades flera i tid vitt spridda nedslag med mänskliga aktiviteter. Vi ska nedan presentera vad en vardaglig backe i Uppland kan bjuda på. Givetvis var spåren av det militära övningsfältet påtagliga – skyttevärn och fynd av en stor mängd tomhylsor från alla skjutövningar som genomförts här mellan 1905 och 1970. Vi kan förmoda att Hägerflycht skulle ha trivts i denna miljö. Men de arkeologiska spåren bjuder på en stor variation över tid.



Några soldater tar en välbehövlig matpaus. Så här kan det ha sett ut på 1940-talet när militären använde området som övningsfält.

VI SKA KORT berätta om dem i kronologisk ordning och börjar således med det äldsta vi har funnit. Det är en spännande historia som vi möter, från förmodat tillfälliga besök under stenåldern till ett intensivt nyttjande under bronsålder och äldre järnålder. Kulturlandskapet omorganiseras under skiftet mellan äldre och yngre järnålder – det är nu Hansta bildas. Äldsta belägg är från 1539 då det stavas *Hanasta*. En tolkning är att ortnamnet åsyftar "en hane" i betydelsen orr- eller tjädertupp. Dessa fåglar trivs som bekant i stora skogar och det måste vara det stora skogsområdet, nuvarande naturreservatet, norr om Hansta som här indirekt avses. Ett par vackra runstenar berättar om fjärran färder under vikingatid,



Vy över slutundersökningen i december 2015. Akallas hyreshus syns i bakgrunden.

medeltida härdar kanske kan kopplas till sjukdomar och vidskepelse, en kolbotten med kolarkoja visar att det intensivt nyttjade området under järnåldern delvis hade vuxit igen

med skog under historisk tid. Under alla tider har vår lilla bit av Hansta nyttjats som betesmark med tillfälliga små åkrar. Under 1900-talet ändras allt detta då området blir militärt

övningsområde. Från 1970-talet inträder en ny fas då Järvafältet blir en del av det expanderande Storstockholm. Men låt oss börja från början.

KRONOLOGISK ÖVERSIKT ÖVER UNDERSÖKNINGSOMRÅDET

- **Mellan-senneolitikum.** Bergartsföremål, kvarts, grönsten. Strandbunden boplats? Osäker deponering av kamstämplad keramik.
- **Bronsålder period IV–V, 1000–800 f.Kr.** Rituell deponering av brända ben, mest människa. Havsstranden ligger nu långt bort.
- **Bronsålder-förromersk järnålder.** Rituell deponering av bronskopp och keramik med striering och gropar.
- **260–410 e.Kr.** Tre härdar på hyllan i SÖ. Eldning för att hålla nattfrosterna borta från åkern, inslag av magi i form av kvistar av en?
- **420–600 e.Kr.** Härdar på sanden i NV. Eldning för att hålla nattfrosterna borta från åkern och få aska som gödningsmedel.
- **1290–1400 e.Kr.** Gropen i sluttningen SV om hyllan. Rituellt deponerade brända enbär. Tydlig magi för att skydda åkern mot onda makter.
- **1750–1790.** En kritpipa av typen riksvapenpipa tappas i kanten av yta 2.
- **1700–1800-tal.** Torpet Källmon brukas som ett av fyra torp under Hägerstalunds gård.
- **1803.** En karta över Hägerstalunds ägor upprättas.
- **1700-/1800-tal.** Kolmila, kolarkoja, körväg.
- **1905–1970.** Järva skjutfält, Svea livgarde.
- **1944/1945?** Två grupper soldater har matpaus, eldar, äter, röker cigaretter och lämnar kvar konserverburkar märkta med tre kronor och "Konsum 1944".
- **1970.** Stockholms stad tar över marken.
- **1999.** Hansta naturreservat bildas.
- **2015–.** E4 Förbifart Stockholm byggs.

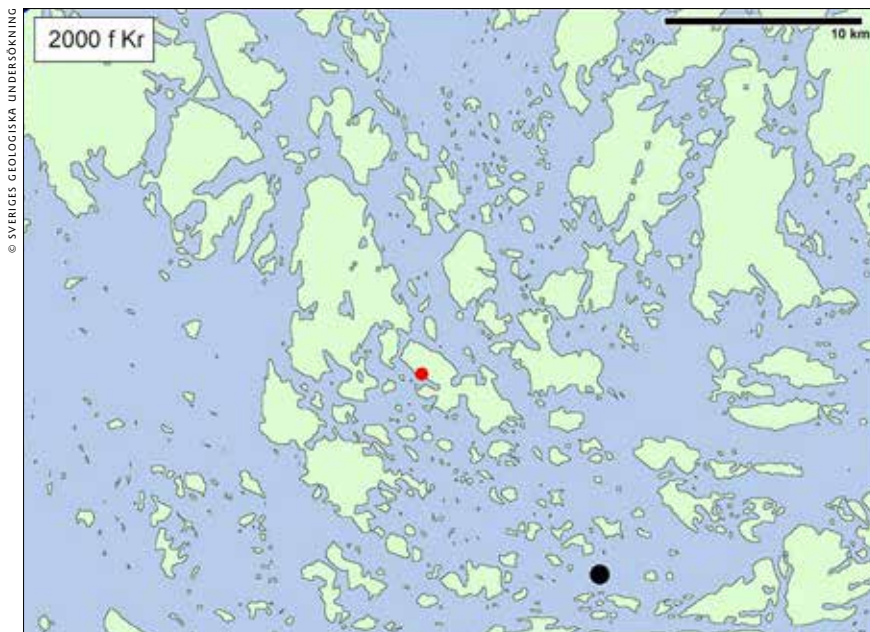
STENÅLDER

Efter istidens slut för närmare 11 000 år sedan var hela Storstockholm täckt av kallt smältvatten från den vikande inlandsisen. Själva jordskorpan var nedtryckt av isens enorma tyngd. När isen släppte sitt grepp började genast landhöjningen.

DE FÖRSTA SÄLJÄGARNNA kom till Stockholmsområdet för 10 000 år sedan. I detta skärgårdslandskap levde en fiske- och säljagarbefolkning i årtusenden. För drygt 4 000 år sedan reste sig vårt område upp ur havet och nu var klimatet drägligt – till och med något varmare än idag. På en sandig västsluttning fann vi avslag i olika bergarter. Dessa stenflisor har fungerat som knivar och skrapor. Tillsammans med några krukskärvor som påminner om tidstypisk keramik från slutet av stenåldern, det vill säga bondestenåldern, ser vi spåren från ett tillfälligt besök under bondestenålderns sista fas. För 4 000 år sedan



Keramikskärvor, datering i tidspannet cirka 800–300 f.Kr. De tre skärvorna längst ner har olika dekortyper (från vänster) – strimmig yta, stämpelintryck och en grop som tryckts in med pinne i den våta leran.



Karta som visar hur området norr om Stockholm (svart prick) såg ut cirka 2000 f.Kr. Jordskorpan låg cirka 25 meter lägre än idag och mycket av dagens landskap var täckt av Östersjöns vatten. Mälaren var en havsvik. Röd prick är den undersökta boplatsen vid Hägerstalund, som låg på en mindre ö i den dåvarande innerskärgården.

blir Mälardalens säljare bönder på allvar. Boskap var viktigt. Mjolk och mjolkprodukter som smör och ost var väsentliga delar av försörjningen. Människorna flyttar för första gången på allvar från stranden och grundar gårdar där jordbruk kan bedrivas. Men fiske och jakt på sjön gavs inte helt upp utan har varit ett viktigt inslag ända in på 1900-talet. Spåren vi ser i vårt område speglar detta brytningsskede då säljare blev bönder.

BRONSÅLDER

Bondestenåldern är en tydlig inledning på det som snart skulle blomma ut i full kraft – den nordiska bronsåldern. Till synes plötsligt byggs stora gravmonument som högar och rösen. Vackra bronsföremål gjuts av råmaterial som kommer från kontinenten och de brittiska öarna – koppar och tenn. I Skandinavien tas den nya tekniken med bronsgjutning och andra kulturella drag upp med hull hår. De nya influenserna kommer från Europa och ända från Medelhavsområdet. Här stöps de om till ett nytt kulturellt uttryck och man kan redan från början tala om "Nordic Design", och stilsäkerheten i föremåls form och dekoration är inte att ta miste på. Mängder av vapen, smycken och bruksföremål tillverkas under den drygt tusen år långa tidrymd bronsåldern varar cirka 1800 f.Kr. till 500 f.Kr.

KRING JÄRVAFÄLTET har flera fina föremål av brons hittats – yxor och halsringar. Även om museerna kan uppvisa stora mängder vackra föremål från denna tid, så tillhör det ovanligheterna att arkeologer påträffar bronsföremål vid utgrävningar. Vid vår undersökning vid det gamla Hansta fann vi ett föremål från bronsålder, men detta bestod av ett platt stycke som hade vikts i formen av en kon eller pytteliten glasstrut om man så vill. Det lilla, blott någon centimeter stora föremålet innehöll organiska rester som kunde kol 14-dateras till bronsålder. Föremålet är i skrivande



Kon av brons. Fastbrända organiska rester på insidan kol 14-daterades till slutet av bronsåldern. Verklig storlek.

stund fortfarande gåtfullt, men som tur är framkom fler fynd från samma tid. Keramik och brända ben visar att olika aktiviteter har skett här på så gott som samma plats som de förmodat senneolitiska fynden av bearbetad sten. Platsen består av en sandig svagt sluttande slänt på en avsats i terrängen. Härifrån har man en fin utsikt över ängsmarkerna nedanför.

LANDSKAPET var ett öppet kulturlandskap med omfattande betesmarker samt här och var små åkrar. Äldre odlingsytor finns också innanför vår aktivitetsyta med keramik, brända ben och det lilla bronsföremålet. Vi kan tänka oss att här har bronsålderns

tidens tand, men det är snarare så att alla brända ben inte lades i gravrösen utan de plockades upp och användes i annat sammanhang. Lite som heliga relikier av helgon under medeltiden. Exemplen är fler från etnografiska berättelser världen över. De brända benen vi fann vid det gamla Hansta kanske ger en fingervisning då vi är nära åkrar och ängar. Man skulle kunna se det som att brända ben, eld och åkerjord var något som i rituellt hänseende hörde samman.

ÄLDRE JÄRNÅLDER

På samma plats som fynden från den yngre bronsåldern framkom även keramik som användes under perio-

boskapen ute från åkrar och andra ägor, samtidigt som man sparade ved. Karteringar av stensträngar visar att den äldre järnålderns kulturlandskap har varit mycket omfattande. Forskare har föreslagit att bördiga landskap som Uppland och Östergötland till slut led av ved- och virkesbrist. Stensträngar var ett sätt att spara träd till bränsle och byggnation. Kring det gamla Hansta finns omfattande system av stensträngar. Enstaka härdar påträffades vid undersökningen. Härdarnas datering är spridda över en stor del av järnåldern. De kan förmodligen knytas till herdar som vaktade boskapen eller att eldarnas rök skulle mildra frosten vid de så kallade järnätterna i juni.

DET HAR FÖRESLAGITS att den äldre järnålderns boskapsskötare i Sverige avsiktligt hade en stor överproduktion av boskap för att exportera läder och hudar till Romarriket. Fynd av skinnverktyg är särskilt vanliga under denna period. Hanstas öppna kulturlandskap har i så fall varit en del av stora nätverk som spunnit sina trådar över halva Europa, från Romarrikets gräns vid floden Rhen och upp till Svealand. Redan 98 e.Kr.

Den äldre järnålderns kulturlandskap har varit mycket omfattande. Uppland och Östergötland led till slut av ved- och virkesbrist.

bönder uppehållit sig på en inbjudande plats i landskapet i det dagliga arbetet med åker och boskapsskötsel. Men den osteologiska analysen visade att det bland de brända benen fanns benbitar som var från människa. Hur ska man förstå det? Kremering av de döda var vanligt under senare delen av bronsåldern, och de brända människobenen lades ofta i rösen på höga höjder. Vanligtvis hittar arkeologer som gräver ut dessa gravar bara en försvinnande liten del av den mängd ben som en kropp alstrar vid eldbee-gängelse. Tidigare trodde man att stora delar av benen har försvunnit med

den som följer – den äldre järnåldern, främst 500 f.Kr. till tiden kring Kristi födelse. Vardagen bestod fortsatt med bondens vardag där omsorgen om boskap samt åker och äng stod i fokus för familjens försörjning. Landskapet nyttjades hårt. Det mesta av marken var tagen i anspråk för odling, så de små åkrar vi har inom undersökningsområdet var säkert i bruk under denna tid. Även en storskalig boskapsskötsel bedrevs. Marken delades in med hjälp av så kallade stensträngar – ett slags enkla stengärdsgårdar. Bakgrunden är densamma i båda fallen. Man hägnade

är uppmärksammas Svearna hos den romerske historieskrivaren Tacitus: ”Härefter komma ute i själva oceanen Svionernas folkområden, vilka äro mäktiga icke allenast genom manskap och vapen utan även genom flottor.” Detta är en bild som till stora delar har sin början redan i bronsåldern där skepp, båtkrigare och långväga färder för brons var tongivande. Av dessa fascinerande händelser ser vi inga direkta belägg för i Hansta, mer än att det intensivt nyttjade kulturlandskapet i Mälardalen är en förutsättning för svearna skulle vara mäktiga i folk, vapen och skepp. Vi möter den vardag

som var en förutsättning för de storpolitiska, ofta krigiska, mellanhavanden som järnåldern var präglad av.

EN STOR OMORGANISATION av kulturlandskapet sker under 500-talet och i början av 600-talet. Landskapet som vilade på stensträngarnas uppdelning överges. Nya ägogränser etableras och ett nytt sätt att begrava sina släktingar införs. Det är nu gårdar och byar som Hansta och Akalla bildas. Vid Hansta finns tre mindre gravfält bestående av högar, runda stensättningar samt en skeppsformig stensättning, som arkeologerna definierar det, men i vardagligt tal kort och gott skeppssättning. Att man byggde symboliska skepp av sten visar hur viktiga skeppen var under forntiden. Området vi undersökte uppvisar inga särskilda spår från den yngre järnåldern, vars sista trehundra år kallas vikingatiden. Det var då nordmän för i viking. Ett par runstenar vid Hägerstalund, det gamla Hansta, ger oss en tydlig bild av att många for utomlands, ofta som krigare. Runstenarna nämner även hur folk har tagit arv. Dessa arvsregler möter oss senare i de medeltida landskapslagarna. Runstenarna har beteckningarna U72 och U73, U för Uppland. Den förra står nu på Skansen i Stockholm. Inskriften börjar på U72 och slutar på U73:

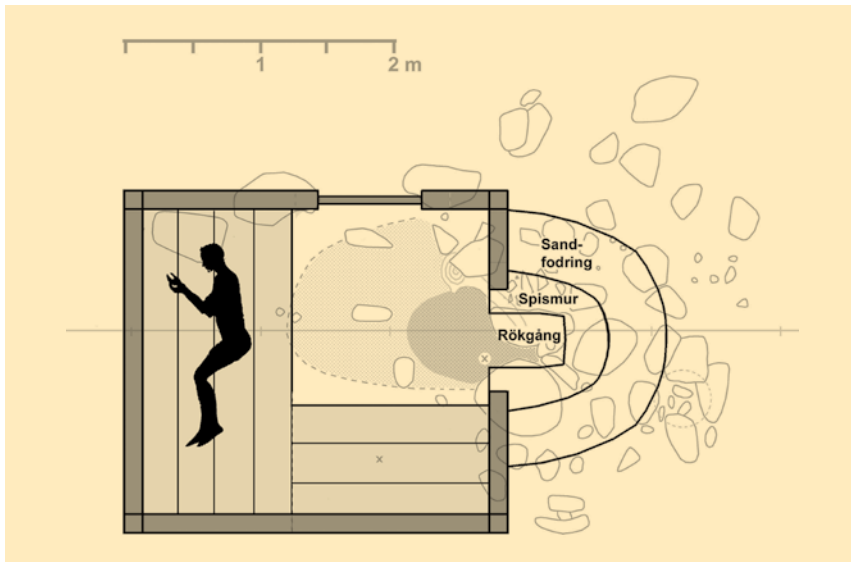
"Gårdar och Jorund lät resa dessa stenar efter sina systemsöner Ärmund och Ingemund."

"Dessa minnesmärken äro gjorda efter Ingas söner. Hon kom till arv efter dem, men bröderna kommo till arv efter henne, Gårdar och hans broder. De dogo i Grekland."

Under 1000-talet for man inte till Grekland på solsemester som man ofta gör idag. Istället tog man värving som väring, det vill säga man tillhörde den byzantinske kejsarens garde och elitstyrka. Det östromerska riket var kristendomens främsta företrädare under denna tid och låg ofta



En av de båda runstenarna från Hägerstalund från andra halvan av 1000-talet. Stenen har texten: "Dessa minnesmärken äro gjorda efter Ingas söner. Hon kom till arv efter dem, men bröderna kommo till arv efter henne, Gårdar och hans broder. De dogo i Grekland." Den andra runstenen står idag på Skansen.



Kolarkojan vid Hägerstalund. I svag ton ligger planritning från den arkeologiska undersökningen där man ser det nerrasade spisröset till höger och sotiga golvlager till vänster.

i krig med grannar i alla väderstreck. Då var de vältränade och lojala nordborna ett trumfkort som ofta avgjorde viktiga slag. De var ett välkänt inslag i Miklagård, som Konstantinopel (nuvarande Istanbul) då kallades av vikingarna. Varingarnas kännetecken var de långa och breda stridsyxorna. Det är fascinerande att Ingemund och Ärmund från Hansta var i Miklagård. Bröderna hade säkert som små pojkar lekt i de backar vi undersökte.

HÄR HAR VI NÅTT arkeologins slut så att säga då det gäller forntiden, men historien stannar inte vid vikingatidens slut. Och rent juridiskt enligt Kulturmiljölagen är allt som är varaktigt övergivet och äldre än 1850 att betrakta som fornlämning. Inom

undersökningsområdet för E4 Förbifart Stockholm fann vi och undersökte därför en äldre resmila (kolbotten) med kolarkoja. Det forna hårt betade landskapet under bronsålder och järnålder hade vuxit igen, då jordbruket hade fått ett annat fokus. Men ännu under äldre medeltid tändes eldar för



Fynd från en militär eldstad – elva konserverburkar märkta "Konsum" och året 1944.



Ett av de mest överraskande fynden. Finkalibrig revolver av märket Smith & Wesson.

att mota frostnätter. En stor mängd brända enbär som påträffades i dessa härdar kanske kan sättas i samband med folketro om sjukdomar och magiska botemedel. Och givetvis var Hägerstalund en plats med visst fokus under den svenska stormaktstidens slut under det sena 1600-talet. Adelsläkten Hägerflycht på Hägerstalund var med i det politiska spelet då Sverige vid övergången till 1700-talet förlorade sin status som stormakt. Efter detta har gården fortsatt som en bondgård ända tills det militära skjutfältet skapades under 1900-talets början. Detta blev otidsenligt i början av 1970-talet då miljonprogrammets förorter byggdes. Under mitten på 2010-talet påbörjades arbetet inför E4 Förbifart Stockholm.

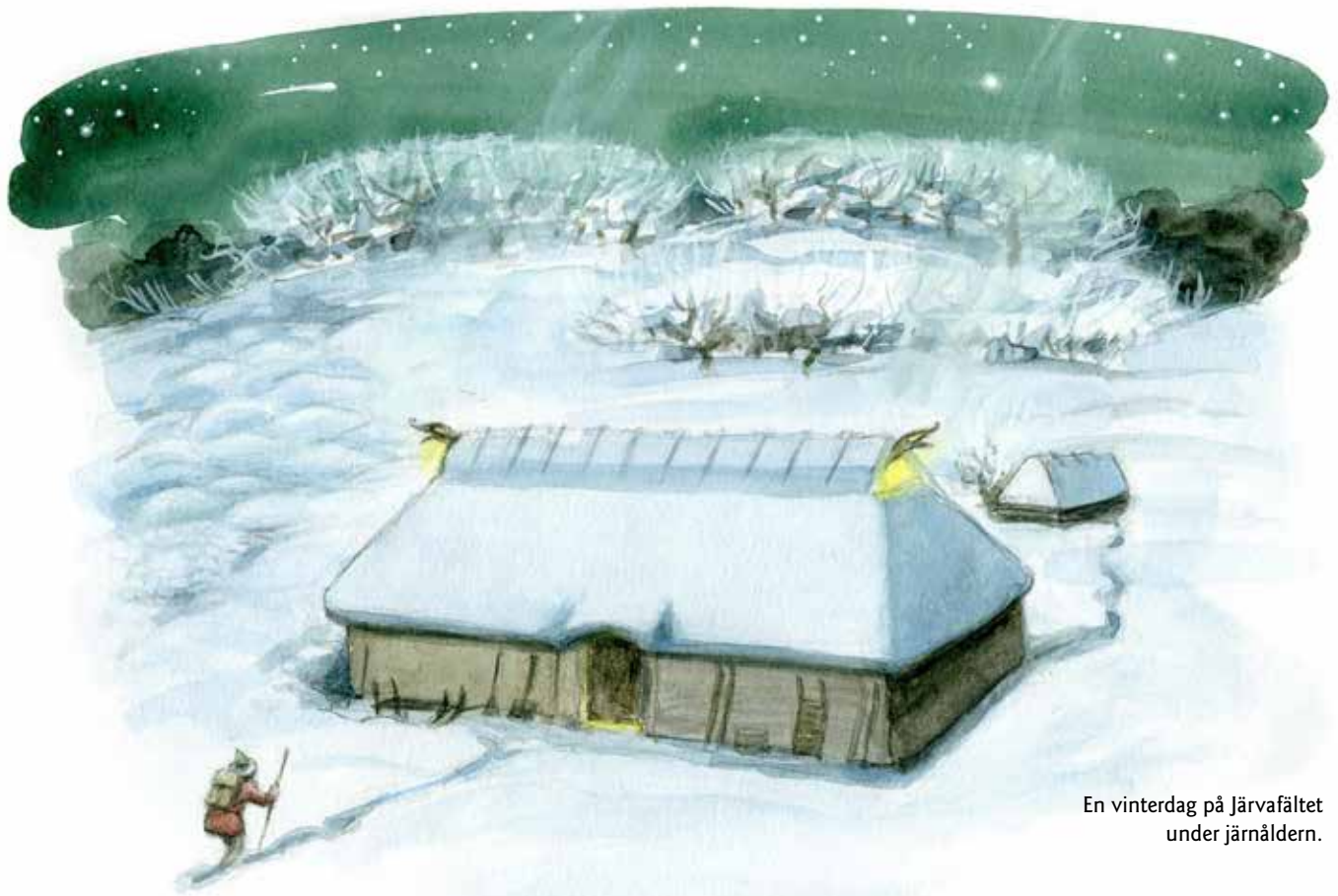
Sedan artikeln färdigställdes har Roger Wikell hastigt avlidit. Roger var en mycket skicklig och allmänbildad arkeolog vars främsta intressen inom arkeologi låg i stenåldersboplatser, hällristningar från bronsåldern och vikingatida runstenar.

MATTIAS PETTERSSON Arkeolog, Arkeologhuset.

ROGER WIKELL Arkeolog, Wikell Arkeologi.

LÄSTIPS

Larsson, Mats G. 1991. *Varingar. Nordbor hos kejsaren i Miklagård.*
 Strucke, Ulf & Ericsson, Alf 2008. Att hägna med stenmurar. En studie av stensträngsbygden i Mälardalen. I: Olausson, Michael (red.) *Hem till Jarlabanke. Jord, makt och evigt liv i östra Mälardalen under järnålder och tidig medeltid.*
 Thedéen, Susanne & Zachrisson, Torun (red.) 2016. *Stockholm före Stockholm. Från äldsta tid fram till 1300.*
 Åberg, Alf & Göransson, Göte 1989. *Karoliner.*



En vinterdag på Järvafältet under järnåldern.

ARKEOLOGI KRING HÄSTA GÅRD

ULF CELIN

Illustration Michael Schneider

Som en del av arbetet med E4 Förbifart Stockholm och omläggningen av Akallalänken kom SAU (Societas Archaeologica Upsaliensis) att utföra flera arkeologiska undersökningar i området kring Hästa gård samt Hästa klack och Hästa hästhage vilka ligger söder om Hästa gård. Vid undersökningarna framkom många lämningar från järnåldern. Dessa inkluderade rester efter bostäder, härdar, gropar samt andra boplatslämningar och hägnader. Även föremål tillverkade till exempel i järn, glas och ben påträffades.

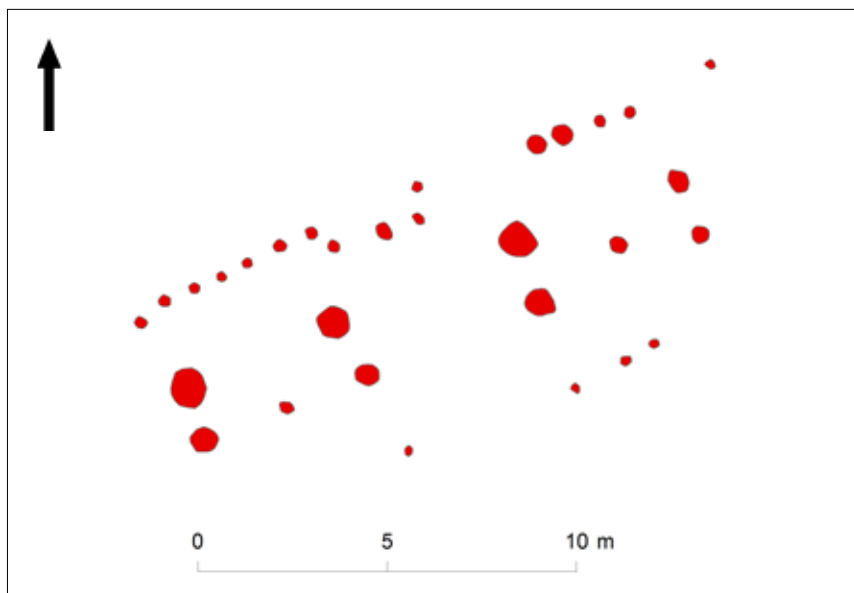
När de nya stadsdelarna Akalla, Hjulsta, Rinkeby, Tensta med flera växte fram i slutet av 1960-talet och början av 1970-talet kom åtskilliga fornlämningar, och då kanske speciellt gravfält, att undersökas. Ett av alla dessa var gravfältet Spånga 104:1. Men till skillnad från många andra låg inte detta i vägen för nya bostadskvarter utan för den då nya Akallalänken som skulle förbinda Hjulsta med Akalla och E18 med E4.

VID DE NU genomförda undersökningarna kom en mängd fornlämningar att beröras (Spånga 92:2, boplatssområde; Spånga 378:1, boplatssområde; Stockholm 776,

hägnad; Spånga 104:1 och Stockholm 250, grav- och boplatssområde; Stockholm 1174, boplatssområde). Flera av dessa hade lokaliserats i samband med inventeringar och tidigare exploateringsplaner för Järvafältet, även någon ny framkom. Här kommer några av de resultat som framkommer att presenteras. Beskrivningen börjar i norr, direkt väster om Hästa gård, och följer sedan Akallalänken söderut förbi Hästa klack.

HUS OCH HÄRDAR

Strax väster om dagens Hästa gård och i anslutning till Spånga 92:2 framkom rester efter ett långhus vars tak och väggar burits upp av trästolpar som



Planritning över ett undersökt långhus. De större polygonerna i mitten visar var bockparen stod, det vill säga de takbärande bjälkarna till långhusets tak.

varit nedgrävda i underlaget. Rester-na efter huset avtecknade sig endast genom de mörkfärgningar – stolphål – som skapats då stolparna över tid förmultnat. Spåren efter den sydvästra vägglinjen var nästan helt försvunna på grund av att stolpfärgningen hade plöjts bort. Baserat på dessa stolphål kan man räkna ut att huset varit ungefär 16 meter långt och 6,5 meter brett och att taket burits upp av fyra par större takbärande stolpar. I ytterväggarna hade mindre stolpar hjälpt till att stödja upp takkonstruktionen. Runt dessa väggstolpar har sannolikt smala grenar tvinnats på vilka man kletat en blandning av lera, halm och kospillning för att göra väggarna täta. Troligen har huset brunnit då det framkom både träkol och bränd lera (från den lerklining som smetats på väggarna), vilket påträffades där stolparna stått. Träkol från ett av dessa stolphål har kol 14-daterats till folkvandringstid.

NÅGOT NORR OM platsen för långhuset hade det vid en arkeologisk utredning i början av 1990-talet framkommit rester efter en härd (Spånga 378:1). För att förstå om det kunde

finnas ytterligare härdar eller andra boplatslämningar i denna del skrapades matjorden bort med hjälp av en grävmaskin. Undersökningen visade att det här fanns ett mindre område bevarat med flera härdar. I matjorden som schaktades bort fanns det också mycket träkol och skärvig, eldpåverkad sten. Dessa skärviga stenar var uppblandade med matjorden, vilket tydde på att flera härdar i sen tid hade förstörts genom plöjning. Kanske hade

det här funnits ett större område med härdar inom vilket man återkommande hade lagat mat. En av härdarna kol 14-daterades till förromersk järnålder. Dateringen visar att dessa härdar inte utnyttjades samtidigt med det närliggande långhuset. Å andra sidan visar dateringarna att man utnyttjat platsen återkommande under den första halvan av järnåldern.

HÄGNAD

Söder om härdarna och långhuset och i den nordöstra kanten av Hästa klack kom en sedan tidigare registrerad hägnad eller stensträng (Stockholm 776), som de också kan kallas, att undersökas. Dessa stensträngar kan både tolkas som något som kan hålla djur inne eller ute, men också som markörer mellan olika typer av mark, till exempel mellan skog och åker. Stensträngens längd uppmättes till cirka 115 meter och följde den östra slänten på Hästa klack från Akallälänken och söderut mot det borttagna gravfältet Spånga 104:1. Den här typen av lämningar är vanligen mycket svåra att datera då de är uppbyggda av sten och inte innehåller något organiskt material som vi arkeologer kan datera. Men om till exempel en hägnad skulle vara anlagd på en härd, kan härden dateras för att därigenom ge en antydning om att



Hägnad/stensträng under framrensning.

Att amuletringarna hittades intill det bortgrävda gravfältet tyder på att de deponerats där medvetet med en stark symbolisk innebörd.

stensträngen åtminstone inte är äldre än härden. Någon överlagrad härd eller annan anläggning påträffades emellertid inte, så istället samlades prover in från jorden under ett par stenar. I ett av dessa jordprover hittades träkol. Detta daterades sedan till övergången mellan förromersk järnålder och äldre romersk järnålder. Det är en datering som stämmer väl överens med den gängse uppfattningen om att stensträngarna anlades under den äldre delen av järnåldern.

GRAVFÄLT

Ytterligare lite längre söderut låg fornlämningen Spånga 104:1. Denna undersöktes och togs bort i början av 1970-talet av den mångsidiga arkeologen Jonas Ferenius (1935–2001) och Stockholms stadsmuseum. Rapporten som redogör för vad som framkom vid undersökningen visar att man grävde ut 58 gravar och 40 andra anläggningar varav 26 var härdar. Alla de 58 gravarna bestod av stensättningar – 48 av dessa innehöll begravningar (16 skelettgravar och 32 brandgravar). Skelettgravarna och fynden – som bland annat bestod av fem ovala spännbucklor, 16 torshammarringar, knivar och stora mängder

glaspärlor samt någon enstaka amuletring varav en med vidhängande miniatyrer – indikerar att gravfältet utnyttjades under vikingatid. Men intressant nog finns det bara en kol 14-datering från undersökningen och det är från en av härdarna. Denna dateras till 470 e.Kr. (folkvandringstid) vilket indikerar att platsen utnyttjades under mycket längre tid än bara under vikingatid. Kan det vara så att det finns gravar som bör dateras till folkvandringstid eller vendeltid? Detta är en fråga som inte går att svara på utan att man gör en ny genomgång av fyndmaterialet och kanske också utför kol 14-dateringar av ben från de begravda. Målet med undersökningarna norr och väster om gravfältet var att klargöra om ytterligare gravar eller andra anläggningar kunde framkomma. I den kraftiga och moränstensrika slänten påträffades huvudsakligen härdar och oregelbundna, till synes ihopsamlade, koncentrationer av sten i olika storlek.

Två härdar kol 14-analyserades varav en daterades till förromersk järnålder och en till romersk järnålder/folkvandringstid. Stenansamlingarna undersöktes också men visade sig inte

innehålla några begravningar eller fynd. Istället lyftes idén fram att de möjligen kunde representera upplag av sten som man enkelt kunde hämta sten från när man behövde bygga nya stensättningar inom gravfältet.

MEN ÄVEN OM ytterligare gravar inte påträffades så framkom det ett par intressanta fynd. Med bara ett par meters avstånd hittades två amuletringar varav en var eldstålsliknande och den andra hade fyra vidhängande miniatyrskärnor, det vill säga av samma typer som framkom i ett par av gravarna inom Spånga 104:1. Amuletringar är föremål som är starkt symbolladdade och vanligtvis dateras till vendeltid och vikingatid. Att amuletringarna hittades intill det bortgrävda gravfältet tyder på att de deponerats där medvetet med en stark symbolisk innebörd. Den eldstålsformade amuletringen har ibland tolkats som en symbol för den livgivande och renande elden, men också som symbol för födelse och återfödande. Skäran med dess koppling till utsäde, sådd och skörd har ofta satts i relation till hur man sett på kroppen i ett cykliskt tänkande där den döda blir ett med jorden och



Delar av en amuletring i järn, med fyra vidhängande miniatyrskärnor.



En eldstålsformad amuletring från gravfältet. Denna hittades endast ett par meter från amuletringen på bilden till vänster.



Pilspets av ben, en inte helt ovanlig typ av pilspets under järnåldern. Pilspetsar i järn förekom naturligtvis också.

sedan återföds. Utifrån kopplingen till återfödelse bedöms de två fynden som en del i en medveten deponering, gjord kanske för att önska någon död anförvant möjlighet till att födas igen.

För en mer genomgående beskrivning av amuletringar kan ni i denna skrift läsa Ingela Harryssons artikel om amuletringarna vid Hjulsta.

HÄSTHAGE

Både äldre historiska kartor och flygfoton från 1950-talet visar att Hästa klack med gravfältet Spånga 104:1 var förenat med en hästhage (ibland kallad Hästa gårds hästhage) och fornlämning Stockholm 250. Det var först i och med byggandet av Akallälänken på 1970-talet som dessa två kom att separeras.

Våra undersökningar i den västra kanten av hästhagen, och direkt intill Akallälänken, visade att det bara var ett par meter mellan de framkomna boplatslämningarna och gravfältet Spånga 104:1. De anläggningar som påträffades omfattade typiska boplatslämningar som härdar och stolphål. Några av stolphålen utgjorde resterna efter ett mindre långhus. Detta var cirka tio meter långt och drygt fyra meter brett. Träkol som samlades

in från ett av stolphålen daterades till vikingatid. Med andra ord är huset samtida med gravfältet. Det är intressant och väcker en del frågor. Vilket eller vilka skäl kan det ha funnits till att placera ett hus inom eller direkt i anslutning till den plats där människor begravdes? Det kan förvisso vara så att byggnaden var ett mindre boningshus och att man inte alls uppfattade det som underligt att bo direkt intill de gravlagda. Men huset kan också ha haft en funktion relaterat till gravfältet och begravningarna där. Kanske har det utnyttjats i anknytning till gravritualerna? Ändamålet kan vi idag bara spekulera kring.

INOM SAMMA fornlämning, men på dess östra sida, schaktades en liten yta fram för att Trafikverket tillfälligt skulle kunna lägga om Akallälänken. Då framkom ett par härdar varav en daterades till äldre järnålder. I härden

påträffades en fragmenterad pilspets av ben. Eftersom delar av spetsen, och då bland annat dess udd, saknas uppskattas längden till cirka elva centimeter. Benet har inte varit möjligt att artbestämma närmare än att det kommer från ett stort däggdjur.

Detta är en vanligt förekommande typ av pilspets under järnålder och det finns exempel på sådana från stora delar av Sverige. På det relativt närliggande gravfältet Spånga 106, cirka 600 meter söder härom, påträffades 1965 ett tiotal pilspetsar av ben i en begravning som daterats till folkvandringstid.

BOPLATSLÄMNINGAR

Vid Hästa klacks sydöstra avslut och direkt söder om Spånga 104:1 påträffades ett tidigare okänt område med bevarade boplatslämningar med bland annat härdar, stolphål och kulturlager (Stockholm 1174).

LÄSTIPS

Ahnlund, Henrik 1966. Spångas bebyggelsehistoria. I: Staf, Nils (red.) *Spånga sockens historia*. Monografier utgivna av Stockholms kommunalförvaltning.
 Biuw, Agneta 1992. *Norra Spånga. Bebyggelse och samhälle under järnåldern*.
 Stockholms stadsmuseum har digitaliserat rapporter från 1960- och 70-talen. Dessa söks via:
<http://digitalastadmuseet.stockholm.se/fotoweb/>



Undersökningsområdet, fotograferat från sydväst.

Här daterades flera anläggningar till förromersk och romersk järnålder som visar att boplatssaktiviteterna inte var samtida med gravfältet. Precis som intill gravfältets västra sida påträffades här också flera löst liggande stenansamlingar. Men till skillnad från ytorna norr och väster om gravfältet framkom det här kulturlager innehållande fynd under stenarna. Till stora delar bestod detta fyndmaterial av fragmenterad keramik, men även fynd av en glaspärla framkom. Tolkningen är att platsen utnyttjats som boplatss under äldre järnålder. Därefter har man använt ytan till att dumpa sten på, kanske insamlad odlingssten från de intilliggande odlingsmarkerna.

RESULTATEN AV de arkeologiska undersökningar som SAU genomförde längs med den gamla Akallälänken visar att man etablerade sig i området med sina boplatser under den äldsta järnåldern och sedan utnyttjade platserna till både bosättningar och begravningar fram till vikingatidens

slut. Under den följande medeltiden finns det inga arkeologiska spår efter människans aktiviteter inom undersökningsområdet. Däremot etableras gården Hästa då. Den äldsta kända uppgiften om Hästa är från 1347. Det är rimligt att anta att det var till området kring denna ännu idag

existerande gård man etablerade sig efter vikingatidens slut.

ULF CELIN *Arkeolog och projektledare, Societas Archaeologica Upsaliensis (SAU).*



Pärla tillverkad av blågrönt glas. Pärlan är 13 mm lång och 4 mm i diameter.

Gravarna i Hjulsta

Vid gravfältet Spånga 96:1 i Hjulsta undersöktes mer än femtio gravar bestående av flera olika gravtyper. De skiljer sig inte bara åt tids- och innehållsmässigt, utan också genom sitt utseende med olika uppbyggnad och form. Gravarnas yttre former var rektangulära, rundade och tresidiga, det fanns flacka gravar, högar och omarkerade gravar. Vissa av dem hade gravklot och andra stenpackningar, eller både och. Några gravar hade medvetet anlagts på äldre gravar. Det finns med andra ord en intressant variation som väcker flertalet frågor, både beträffande de gravlagda och de som begravnade de döda, släktingar och familj. Hur mycket reflekterar vi arkeologer över individerna när vi undersöker, dokumenterar och tolkar gravar?

Järnåldersgravfält har ofta nyttjats i decennier och ibland i hundratals år. En av anledningarna är att det var praktiskt då människorna var bofasta och kunde gravlägga sina släktingar i närheten av sina hem. För många samhällen har familjen och vänner varit viktiga i livet, men de har också varit viktiga efter att de har lämnat jordelivet.

Det kan vara svårt för dagens människor att fullt förstå förhållandet mellan de levande och de döda, men vi kan ändå vara säkra på att det hade en annan betydelse än vad det har i dag, vilket man kan se i gravarnas utformning. Utseendet på gravarna berättar för oss att det fanns särskilda rutiner för hur anläggandet skulle gå till. Det är möjligt att det även har funnits någon ansvarig för detta ändamål som gav anvisningar var graven skulle placeras och hur den skulle se ut. Sedan var det kanske upp till den avlidnes familj och vänner att anlägga graven och smycka. Utsmyckningen kan ha varit av rituell karaktär och haft en särskild betydelse för de som var inblandade. Med rituell menas här både handling och ett abstrakt tankesätt som hänger ihop och var en del av vardagslivet. Det kan vara både religiöst och profant, ibland på gränsen till magiskt.

DET FINNS TVÅ BEGRAVNINGSSEDER som är belagda i gravfältet Spånga 96:1 – skelettbegravningar och kremering. Som namnen antyder så utgörs den förra av nedläggelse av den avlidnes kropp hel och obränd och den senare innebär att man bränner den dödes kropp.



MICHAEL SCHNEIDER

Arkeologer på krönet.

Kremering eller bränning är den vanligaste begravningsformen under järnåldern. Det gick till på följande sätt: Ett gravbål iordningsställdes, antingen på samma plats som graven anlades eller på en annan plats i närheten. Bålet utgjordes av en enkel träkonstruktion och på denna läggs den döde. Därefter satte man eld på bålet och den avlidne eldades upp tillsammans med sina kläder och smycken, mat och kanske ytterligare gravgåvor.

En del av föremålen brinner upp helt utan att lämna spår efter sig. Att få med sig ett antal föremål vid sin död är känt i alla kulturer och är bevis för att det i deras föreställningsvärld fanns ett liv efter döden och av nödvändighet fick man med sig gåvorna till nästa liv.

Förhållandet mellan de levande och de döda hade en annan betydelse då än vad det har i dag, vilket man kan se i gravarnas utformning.



Så här kan delar av en begravning under järnåldern ha gått till.

Efter en kremation lämnar en vuxen person efter sig upp till cirka 3 500 gram ben – små vita fragment upp till ett par centimeter stora som samlas in och som ofta läggs i krukor eller andra typer av behållare för att sedan placeras i gravarna. Det är inte alltid som man påträffar samtliga ben tillhörande den döde, ibland finns bara en liten del av skelettet i graven. Man har medvetet valt ut vilka delar som ska begravas, medan resten har legat kvar i bålet eller använts på något annat sätt. En tanke är att man har spridit omkring ben från både människa och djur i rituella sammanhang på boplatser och åkrar eftersom man ibland påträffar brända ben på just de platserna.

DEPONERINGEN AV DE BRÄNDA BENEN i gravarna skiljer sig också åt, det finns mängder med olika sätt att begrava människor på. Ett sätt är att lägga de brända

benen direkt på marken, antingen samlade eller spridda inom graven. Ett annat sätt är att lägga benen i keramik-kärl eller någon annan form av organisk behållare, med eller utan delar av resterna från gravbålet, ett så kallat brandlager som består av kol blandat med brända ben.

En annan form av deposition är att man har grävt ett hål och lagt ner delar av brandlagret eller endast de brända benen, antingen i eller utan behållare. Efter att ha legat en tid i marken kommer de organiska föremålen att brytas ner, ibland hittar vi rester som tyder på att några av ben-behållarna har varit tillverkade av trä, näver eller läder.

Det är svårt att svara på varför det finns en så stor variation av begravningsförfarandet, men återigen beror det sannolikt på rituella omständigheter.

Man har medvetet valt ut vilka delar som ska begravas, medan resten har legat kvar i bålet eller använts på något annat sätt.



Brända ben från det stora gravfältet i Hjulsta.
Arkeologerna sällar jorden från gravarna med vatten,
så att benbitarna lättare ska kunna upptäckas och tas till vara.



Drönarfoto över två av gravarna i Hjulsta. Den stora gravan är cirka 16 meter i diameter och de är båda från romersk järnålder (cirka 0–400 e.Kr.).



En yngre grav (hö) överlagrar en äldre grav (stensättning). Nedgrävd genom både gravhögen och den underliggande stensättningen var ett skyttevärn från 1900-talet.

I samband med gravläggningen ska graven uppföras och få sin slutgiltiga form. Gravarna kan se väldigt olika ut, exempelvis kan de bestå av en otydlig ansamling stenar eller så anläggs de i geometriska former med flera beståndsdelar – kantkedjor, stenpackningar, mittstenar och fyllnadslager, för att nämna några exempel. Stenpackningar kan innehålla hundratals stenar och ibland ser man mönster som har gjorts av gravbyggaren, ibland ser vi mönster som inte finns därför att våra hjärnor vill se det. Det finns gravar som täckts över helt med grus eller jord, och gravar som saknar sådan överbyggnad. En del gravar kan ha varit utsmyckade med organiskt material som inte har bevarats till våra dagar. Stolpar eller *stavar* som nämns i medeltida skriftliga källor kan ha använts som markering. Kanske ristade man in den begravdes namn på dem.

FÖR ATT KOMMA ÖVERENS OM vilka regler som gällde i samband med gravanläggandet kan man tänka sig att de har tagits fram av någon med särskilt ansvar eller kunskap i sådana frågor. Troligtvis fick man följa ett visst tillvägagångssätt när man anlade gravar som kan ha baserats på den dödes sociala status i samhället. Variationen på hur gravarna ser ut, enligt min mening, tyder på att det var upp till familjer och vänner att iordningställa gravdelarna efter tycke och smak. Detsamma kan ha gällt för ritualerna som företogs i samband med att den döde lades ner, såsom festmåltider, brännoffer och andra aktiviteter kopplade till begravningen. En del utfördes under gemensamma regler och en del var av mer privat och egen karaktär.

1) *Varför är det så viktigt att köns- och åldersbestämman den gravlagde?*

När osteologerna analyserar det brända benmaterialet från gravarna kan det vara svårt att få fram den dödes biologiska kön, medan en ungefärlig ålder tenderar att vara lättare att få fram hos individerna, beroende på vilka ben man undersöker och deras tillstånd. Skelettgravar (i de fallen de finns bevarade) vållar inga större svårigheter då benen kan vara relativt intakta medan kremerade ben ofta är starkt fragmenterade. Vi vet ju att både män och kvinnor, unga som gamla, finns begravda i våra gravfält. Givetvis är det bra för representativiteten att ha belegg för vilka som är begravda. Det finns möjligheter att hitta sjukdomar som eventuellt kan kopplas till kön och ålder och man kan jobba med statistik och få fram uppgifter om hur gammal man kunde bli.

2) *Varför säger man att vissa fynd, stenar eller färger fungerar som könsattribut som endast sätts i relation till den begravde men inte till den eller de personer som byggde graven, kanske make/maka eller den avlidnes barn?*

Det finns otaliga exempel på hur man tidigare har uppfattat och fortfarande uppfattar fyndkategorier eller färger som könsattribut. Ett sådant exempel är att man ser att en grav har många röda stenar i sin stenpackning och per automatik skulle detta innebära att en kvinna är begravd där, eller att små stenar skulle indikera samma sak. I dessa fall redovisar man inte de andra stenarnas färger som oftast är många gånger fler än de röda, vilket skulle kunna motbevisa påståendet om kön. Knivar i gravar ses som ett bevis för *mansgravar* medan pärlor och kammar pekar ut *kvinnogravar*. Detta är en sanning med modifikation eftersom kvinnor har använt knivar säkerligen lika mycket som män och även män har haft pärlor och andra typer av smycken i sina dräkter. Likaså kammar, som används av båda könen då skägg och långt hår är något som behöver hållas efter. Om man jämför resultatet från de brända benen i gravarna finns det

inte alltid en korrelation med gravens utseende. Sannolikt är det våra egna föreställningar om socialt kön som gör att många tänker att blått är för pojkar och rosa är för flickor. Tänk istället att de som anlägger graven tycker att de stenar som samlats ihop är vackra och passande, utan att för den sakens skull fundera på om det är pappa eller mamma, make eller maka som ligger i graven. Föremålet i sig behöver inte markera könstillhörighet hos de gravlagda! Det finns många fall där man konstaterar att vapen har legat deponerade i *kvinnogravar* och att pärlor påträffas i *mansgravar*.

3) Hur ska man tolka gravgåvor eller fynd i gravarna?

De föremål som hittas i gravar har som oftast en tydlig förbindelse med den döde. Arkeologerna tolkar de som två olika komponenter – personliga tillhörigheter/ägodelar och gåvor. Knivar, verktyg och smycken är exempel på föremål som tolkas som personliga medan kärler som innehåller mat utgör delen som tolkas som gåvor. Ibland hittar vi föremål som kan ses som gåvor och som gör det möjligt för oss att uppmärksamma en särskild relation till den döde. Det kan röra sig om fina, släta stenar, kvartsfragment och liknande, en gåva från någon släkting, kanske ett barn. Det händer också att sällskapsdjur följer med i gravarna. Hundar förekommer relativt ofta i gravsammanhang och kan tolkas som både en ägodel och som en gåva. Det finns även fynd som "ligger och skräpar" i gravar som varken är ägodelar eller gåvor – de hittas huvudsakligen i de översta lagren och har förmodligen hamnat där av misstag när man samlade ihop material till överbyggnaden. I många fall rör det sig om keramikskärvar och ibland metalldelar eller järnritar.

I vissa fall tror vi oss veta ett en del fynd kan hänvisa till något som den avlidne arbetade med, exempelvis om man påträffar slagg i gravarna kan det tolkas som att personen i fråga var involverad i metallurgi, det vill säga metallframställning. En del föremål visar på den avlidnes status, vilket kan vara både socialt och ekonomiskt, något som ofta hänger ihop. Andra föremål som påträffas i gravar kan ha ägts av någon annan, en släkting eller nära vän, och lagts som gravgåva av kärlek, respekt eller för att den döde kunde behöva den i livet efter detta.

LÄSTIPS

Bennett, Agneta 1987. *Graven. Religiös och social symbol. Strukturer i folkvandringstidens gravskick i Mälardalen*. Theses and Papers in North-European Archaeology 18.
Kaliff, Anders & Østigård, Terje 2013. *Kremation och kosmologi. En komparativ arkeologisk introduktion*. OPIA 56.
Notelid, Michel (red.) 2007. *Att nå den andra sidan. Om begravning och ritual i Uppland*. Volym 2. Arkeologi E4 Uppland – studier.

4) *Kan man se några generella likheter i begravningsritualerna beträffande exempelvis gravarnas form, innehåll och placering?* Generellt kan man säga att gravfältet i Hjulsta, och även de flesta gravfält, har givits en tydlig struktur. De följer en rad krav som man har varit överens om och därefter har man uppfört gravarna. Kraven berör främst form och utseende. Sannolikt har det förekommit traditioner och lokala avvikelser samt att det har funnits påverkan och influenser utifrån. Vårt gravfält varierade beträffande gravarnas storlek, uppbyggnad, begravningsform, placering och ålder. Gravskicket i Hjulsta utgjordes huvudsakligen av kremering och av enstaka skelettbegravningar, medan nedläggelsen av de kremerade kvarlevorna skiljde sig åt. Utöver den överliggande formella strukturen bör det ha funnits utrymme för en underliggande mer privat sfär där det personliga har tagit vid. Ett utslag av detta kan möjligen vara stenpackningarnas utseende där variationerna är som störst. Det finns dock en ordning i kaoset, som uppnås genom dekorationer, placering, färg och form och som ibland kan urskiljas från andra stenpackningar som ser ut att vara lagda utan tanke eller intention. Gravfältet som "rum" är hierarkiskt byggt med de största gravarna på de högsta punkterna i landskapet. Det var viktigt att manifesteras sin makt och att alla skulle kunna se det.

5) Vilka generella slutsatser kan vi dra från gravarna som undersöktes i Hjulsta?

De gravlagda människorna i Hjulsta utgjordes av både män och kvinnor, det fanns såväl unga som medelålders och äldre. Gravarna speglar en bebyggelsesituation, de representerar helt enkelt en del av det dåtida samhället. De har begravts inom ett tidsspänn på flera hundra år, under olika perioder och även om vi inte har kunnat framlägga bevis för släktskap så har flera av högarna och två tresidiga gravar tydligt anlagts på äldre gravar. Detta kan vara ett försök att genom släktskap hävda sin rätt till odaljorden, det vill säga jord och gård som under flera generationer ägts av samma släkt. Somliga har fått med sig föremål i gravarna (spännen, pärlor och verktyg) som tyder på olika social status. Några gravar saknar föremål, vilket skulle kunna betyda att de människorna var mindre bemedlade.

DE HÄR FRÅGORNA är inte helt lätta att svara på för oss arkeologer eftersom det är mycket information som vi inte kommer åt, som för alltid är försvunnen. Vi gör tolkningar av människor utifrån små fragment och vi försöker berätta en historia om ett helt liv. Märkligt nog är den ibland inriktad på graven, människans sista spår på jorden. Det är viktigt att inte glömma bort att dessa människor var vanliga personer, att de en gång var precis som du och jag.

CHRISTIAN GATTI *Arkeolog och projektledare, Stiftelsen Kulturmiljövård (KM).*

Osteologin berättar

Hjulstaborna och livet under järnåldern

Fynden som hittas vid arkeologiska undersökningar är ofta en viktig pusselbit för att kunna tolka den undersökta platsen. När man undersöker gravar utgör benmaterialet den kanske viktigaste fyndkategorin. Benen från de begravda människorna, liksom från de djur som ibland fick följa med i döden, kan berätta mycket om vilka det var som levde och dog i trakten och vilka ritualer som omgärdade begravningarna.

OM OSTEOLOGI

De som arbetar med att analysera benmaterial från arkeologiska undersökningar kallas osteologer. Ordet *osteologi* härrör från grekiskan och betyder läran om ryggradsdjurens skelett, eller enkelt uttryckt, läran om ben. Med hjälp av en osteologisk referenssamling, relevant litteratur och inte minst sin utbildning och erfarenhet kan en osteolog analysera ett benmaterial och, beroende på bevaringsförhållandena hos materialet, hitta svar på de frågor som arkeologerna har ställt om benen.

Frageställningarna kan exempelvis vara: Finns det både människa och olika djurarter representerade i benmaterialet? Hur många individer är det? Finns det både män och kvinnor samt både unga och gamla bland människorna? Finns det några skador eller sjukdomar och vad säger det om hälsan hos befolkningen? Vad säger de olika benen om vilka djur man

hade, hur gamla de var och hur man hanterade dem? Jagade man vilda djur och fiskade?

JU BÄTTRE BEVARADE benen är desto mer information man får ut av dem. Obrända, hela skelett är naturligtvis därför det ideala materialet att analysera, men så ser verkligheten sällan ut. Obrända ben bryts ofta ner med tiden eftersom de innehåller en stor del organiskt material, som

påverkas av bland annat kemiska och biologiska processer i marken. När ben upphettas till höga temperaturer försvinner den organiska delen och benet blir hårdare men samtidigt sprödare. Brända ben bevaras därför bättre, men upphettningen splittrar också upp dem i fler fragment, vilket gör dem svårare att identifiera. Under järnåldern krekmerades de flesta döda och benmaterialet som hittas i gravarna från denna period är därför oftast bränt.



Vissa sjukdomar går att spåra i de ben som arkeologerna gräver fram.

OSTEOLOGIN I HJULSTA

I Hjulsta undersöktes 2016 två järnåldersgravfält, ett större och ett mindre, av Stiftelsen Kulturmiljövård. På båda gravfälten fanns osteologer med i fält för att kunna bistå arkeologerna när benen grävdes fram och göra preliminära bedömningar av art, benens skick och så vidare.

På det lilla gravfältet undersöktes samtliga tolv gravar, som alla var brandgravar med en person begravd i varje grav. Gravfältet har tolkats som en del av en kultplats, där det förutom gravar även fanns lämningar som medvetet nedlagda benansamlingar (bendepositioner), härdar och kulturlager. I ett av kulturlagren på kultplatsen hittades en stor mängd amulettringar (se artikel av Ingela Harrysson i denna skrift). Gravarna var från perioden yngre romersk järnålder till vendeltid.

På det stora gravfältet undersöktes 49 gravar, men gravfältet var större än så och utanför undersökningsområdet ligger gravarna kvar. Här hade man begravt människor under längre tid, från bronsålder till vikingatid. De flesta gravarna var brandgravar, men tre gravar har tolkats som skelettgravar. Det fanns dessvärre inga bevarade ben i dem. Fyra av gravarna var dubbelgra-



ANDREAS FORSGREN

Artikelförfattaren undersöker en grav på det lilla gravfältet i Hjulsta.

var, det vill säga att de hade två individer i samma grav. Förutom gravarna fanns också lämningar som har tolkats som spår efter rituella aktiviteter och nedanför gravfältet fanns spår efter flera hus och andra boplatslämningar.

På båda gravfälten var både barn och vuxna – yngre, medelålders och äldre – begravda. I gravarna på det lilla gravfältet fanns två barn eller ungdomar, en under 15 år och en mellan tolv och 18 år. De övriga tio var vuxna. På det stora gravfältet fanns två barn under sju år och två under 15 år. 44 individer var över 15 år eller vuxna – hos många av de vuxna

kunde åldern inte bedömas närmare. När detta gick att avgöra var det till breda tidsspann på tjugo år eller mer. Åldersbedömning av vuxna i brandgravar är generellt svårt eftersom de ålderskriterier man har att utgå ifrån ofta bara är skalltakets tjocklek och skallbenets grad av sammanväxning, samt tandrötternas utseende, vilket är sådant som förändras under lång tid och med individuella variationer. Hos barn och ungdomar är åldersbedömning oftast lättare, även i brända material, eftersom den baseras på tandutveckling och sammanväxning av exempelvis ledändar hos olika ben, vilket sker vid kända åldersintervall.



Arkeologerna Karin och Axel undersöker en grav på det lilla gravfältet.



Brända ben tillvaratas ur en grav på det stora gravfältet.

Bara en liten del av de vuxna kunde könsbedömas och hos många av dem fanns bara enstaka delar av benen med så kallade könsindikerande karaktärer, till exempel formen på ögonhålans övre kant. För att kunna göra säkrare bedömningar behövs fler karaktärer på samma individ. På det lilla gravfältet bedömdes tre av de döda ha varit kvinnor. Inga män kunde identifieras, men det betyder inte att de inte fanns där. Även på det stora gravfältet bedömdes fler individer till kvinnor än till män, men för de flesta var det alltså inte möjligt att göra någon könsbedömning. De som inte kunde könsbedömas saknade antingen helt könsindikerande karaktärer eller hade karaktärer som låg mitt emellan ett typiskt manligt och ett typiskt kvinnligt värde.

TROTS ATT BRÄNDA BEN är fragmenterade går det ibland även att hitta spår efter skador och sjukdomar, så även i materialen från de båda gravfälten. De typer av sjukliga förändringar som hittades var spår av ledförändringar (artros), inflammationer, tandsjukdomar, bristsjukdomar samt läkta frakturer och oläkta huggspår. När en huggskada på ett ben inte har läkt brukar det betyda att personen dog av skadan, eller av någon annan skada som skedde vid samma tillfälle. Kanske fanns det fallna krigare begravda i Hjulsta? Eller bara några som råkat illa ut under ett bråk?

Gravarna härrörde som sagt från ett långt tidsspänn. På det stora gravfältet var de ganska jämnt fördelade mellan de olika faserna, men på det lilla hade de flesta gravarna anlagts under tidig vendeltid. I Mälardalen finns ett känt mönster hos gravar under järnåldern, där gravar från äldre järnålder oftast bara innehåller människoben eller ben från enstaka djur som hund eller får, för att under yngre järnålder ofta innefatta fler arter och individer. Man förändrade alltså sina gravritualer och började lägga djurkroppar eller delar av djur på gravbålen. Det här märks tydligt på de båda gravfälten i



En skelettgrav på det stora gravfältet.

Hjulsta. På det stora gravfältet ökade andelen gravar som innehöll djurben, och antalet djur i gravarna, successivt från bronsålder via äldre järnålder till yngre järnålder. Under perioden vendeltid till vikingatid innehöll majoriteten av gravarna tre till sex djur. De djurarter som hittades i gravarna var får/get, hund, häst, katt, nötkreatur, svin, brunbjörn, hare, råtta och tamhöns. Benen från björn utgjordes av klor, vilket förekommer då och då i gravar från yngre järnålder. Detta brukar tolkas som att björnklorna suttit kvar i en björnfäll som den döda varit insvept i. På det lilla gravfältet fanns djur enbart i gravarna från tidig vendeltid. Antalet djur i varje grav varierade och i en grav med särskilt mycket ben fanns hela sex djur – en häst, en hund, tre får och en tupp. I en annan grav hittades också ben från svin.

Varför lade man då djur på gravbålen? Svaren finns delvis i den fornnordiska religionen och föreställningsvärlden, men mycket får vi gissa oss till. De olika djuren verkar ha symboliserat olika saker och kanske haft olika roller under begravningsritualerna. Hunden har troligen, precis som idag, stått människan nära och kan ha offerats för att tjäna som en följeslagare till sin husse eller matte på vägen till dödsriket. Även hästen kan ha setts som en del av de personliga ägodelarna och offerats av samma anledning som hundarna. Djur som nötkreatur, får, get, svin och tamfågel brukar istället tolkas som färdkost eller gåvor av mat till den döda. Kanske har de också ingått i faktiska, rituella måltider i samband med begravningen. Hönor och tuppar kan även ha spelat en roll som symbol för uppståndelse eller passage från de levandes till de

LÄSTIPS

Biuw, Agneta 1992. *Norra Spånga. Bebyggelse och samhälle under järnåldern*.
 Nordberg, Andreas 2003. *Krigarna i Odins sal. Dödsföreställningar och krigarkult i fornnordisk religion*.
 Sten, Sabine & Vretemark, Maria 1988. Storgravsprojektet. Osteologiska analyser av yngre järnålderns benrika brandgravar. I: *Fornvännen* 83.



Obrända ben från en häst i en gravhög på det stora gravfältet.

dödas värld. De gravar som innehöll ben från många djur kan tolkas som att man velat visa att den döda kom från en familj med hög status. Att kunna offra flera av gårdens djur vid en begravning tyder på att man hade det gott ställt.

NÄR OBRÄNDA BEN hittas i brandgravar från järnåldern är det oftast tänder från häst eller nötkreatur som ligger ytligt i gravarna. I ett par gravar i Hjulsta hittades obrända

från historisk tid, 1600- till 1900-tal. Även om de egentligen alltså inte tillhör järnåldersgravfältet är de ett intressant inslag i benmaterialet och visar att man har fortsatt att använda platsen, fast på ett annat sätt. Att bönder har grävt ner döda djur ute i markerna har nog skett under alla tider, men varför högst uppe på ett gravfält? Hade platsen fortfarande en rituell eller magisk betydelse för Hjulstaborna tusen år efter att man begravde människor där?

Förutom i gravarna hittades ben på andra delar av kultplatsen vid det lilla gravfältet samt på bopplatsen och i de rituella lämningarna vid det stora gravfältet. Benen var både brända och obrända och kom från arter som nötkreatur, får/get och svin samt i lämningarna vid det stora gravfältet även häst, sork och gädda. På båda platserna hittades också brända ben från människa utanför gravarna. Människobenen var fåtaliga och bestod nästan bara av fragment från kranium och långa rörben. Vid det stora gravfältet hittades de i lager, stolphål och stensamlingar, som har tolkats som rituella och härrör från perioden bronsålder till folkvandringstid. På kultplatsen vid det lilla gravfältet hittades mänskliga kraniefragment, bland annat i samma vendeltida kulturlager som de många fynden av amuletringar. Andra fragment av människoben hade placerats i kulturlager, härdar och mindre ansamlingar redan under bronsålder samt under förromersk och romersk järnålder. Vid de båda gravfälten verkar de här små fragmenten av människoben återspegla rituella aktiviteter under en lång tid och skulle kunna vara spår efter delar av begravningsritualer som har utspelat sig utanför själva gravarna.

Att bönder har grävt ner döda djur ute i markerna har nog skett under alla tider, men varför högst uppe på ett gravfält?

ben som skilde ut sig från resten av benmaterialet. På det stora gravfältet var det en av högarna uppe på krönet som avvek på flera sätt, både i sin uppbyggnad och i benmaterialet. Förutom en urna med brända ben från vendel- eller vikingatid, fanns det i graven brända ben som var cirka fyrahundra år äldre och som kan ha flyttats dit när graven konstruerades. Dessutom hittades två obrända kattkranier, en obränd griskäke och delar av en obränd, styckad häst i högen. När dessa daterades visade de sig vara

Även i en av de äldre gravarna på det lilla gravfältet, en barngrav från folkvandringstid, fanns obrända ben, i detta fall från huvudet på en hund. Det här är ett ovanligt fynd i gravar från denna period. Hundbenen har tolkats som att man har lagt ner dem i graven vid ett senare tillfälle, kanske långt efter att barnet begravts, men varför man har gjort det vet vi inte. Kanske skulle hunden vaka över barnet?

Kanske tog man benresterna från gravbålet när det slocknat och utförde olika riter med dem innan de placerades i graven och täcktes över av sten och jord. Från tidiga skriftliga källor vet vi en del om hur dessa begravningsritualer såg ut, men mycket av det som skedde runt en begravning på järnåldern är fortfarande höljt i dunkel.

LISA HARTZELL *Arkeolog, osteolog och projektledare, Stiftelsen Kulturmiljövård (KM).*



På Järvafältet finns lämningar av såväl järnålderns människor
som av 1900-talets militära verksamhet ...

KULTHUSET PÅ HJULSTABACKEN

EN SPÖKHISTORIA

MATS NELSON

Illustration Michael Schneider

HÖRDE DU NÅGOT?" Gösta tittade på sin lumparkompis i samma leriga grop som han själv stod och frös i. Den tidiga snön hade under kvällen lagt sig som ett tunt pudertäcke över den tallskogsbevuxna och blockbeströdda nejden.

Lumparkompisen, som hette Axel, skakade på huvudet och tittade bort med i praktiken oseende ögon. En tät dimma hade vandrat upp från ängarna nedanför och grå sjuk nästlade sig kvar i svackor uppe på åsen.

"Tror du verkligen att Livgardet orkar komma ut och testa oss en så här herrans mörk natt?" Axel ställde sig skeptisk till sin kamrats fråga och det hade uppenbarligen även de två rekryter gjort som borde ha befunnit sig i värnet intill, dessa hade istället deserterat ner

till gården i Hästhagen för att dela cigaretter med bondens tvenne döttrar. Nu var det upp till Gösta och Axel att hålla ställningarna och påbjuda tillräckligt motstånd för att en eventuell angripare inte skulle upptäcka mantappet på åsen.

Men något hade han hört, det var Gösta säker på – det rasslande ljudet hade dock kommit från åsryggen strax bakom honom snarare än från den dimhöljda dalgången nedanför varifrån den lede fi kunde förväntas dyka upp. Någon minut hann gå utan att något uppenbarades och Gösta hade precis bestämt sig för att det hela rörde sig om en vindpust som rört om i en lövhög när ljudet upprepades. Den här gången vände sig även Axel och spanade bakåt.

Bakom dem sträckte sig bara klippor upp mot krönet, ett manshögt jättekastblock täckte reträtten och bortanför detta låg tre vakande och torvtäckta högar som skymde synfältet vidare mot norr. Högar-na hade känts olycksbådande redan från gruppchefens ordergivning om att befästa åsryggen. Att man även beslutat sig för att gräva in i och transformera den största högen till ett stridsvärn hade inte gjort saken bättre, ingen hade heller valt att sitta där efter det att vitnade ben påträffades i botten av intrånget. Gösta tryckte sig ner i värnet och lyfte med en automatisk rörelse fram kulsprutepestolen som stått bredvid honom i gropen, vapnet var dock brukningslöst som annat än tillhygge då endast lös ammunition hade utdelats för övningen. Längs med åsryggen löpte en sorts ramp med stenar vidare in upp i skogen. Var det en gestalt han skyttade där bland dimsjoken? "Halt!" ropade Gösta med en röst som han inte tyckte var övertygande. "Halt, eller jag skjuter skarpt!" fortsatte han trots omöjligheten att kunna följa upp sina ord. En bedövande tystnad svarade honom, den föreställda gestalten verkade inte röra sig. Så kom istället det klapprade ljudet av en sten som rullade över rampen ner mot avsatsen där de stod. Tiden stod stilla när Gösta och Axel med förskräckelse stirrade på den katthuvudstora gråstenen, en stark vind började samtidigt svepa upp över åsryggen som skapade en kör av susande och knakande tallar och granar runt omkring dem.

I samband med att vinden drog undan dimslöjorna spred sig en isande kyla från åskrönet och Gösta kände sina torgvantebeklädda händer domna. Kängorna kändes plötsligt som fastfrusna i marken, en känsla av oro började sprida sig i maggropen och hjärtslagen blev allt hastigare. Utan att kunna värja sig stirrade han nu bort mot stenrampen, det verkade nu som om mossan och torven avlägsnade sig av sig självt och som i ett trollslag kunde han med öppna ögon se stensatta runda gravar och snidade träpålar växa fram mellan brinnande eldar och dansande skuggor. Ett silvrigt ljus steg sakta från avsatsen runtomkring de två soldaterna och formade sig till mäktiga pelare och bänkförsedda väggar. Pelarna stod parvis i mitten av den byggnad som nu formade sig runt omkring dem

UNDER DE VARMA högsommar-månaderna 2016 hade vi ett hårt och svettigt arbete med att schakta av den torvbetäckta ytan på de stenblocksbe-strödda sluttningar som utgjorde den norra delen av Hjulstagrävningen. Till vår hjälp hade vi två grävmaskiner, vardera vägde som tre elefanter och med sina väldiga skopor skovlade de upp tonvis med torr jord som med vinden spred sig som ökendamm över den blåsiga åsryggen. Sedan tidigare

kände vi till att det i nederkanten av sluttningen fanns spår av en mer än tusenårig bebyggelse. Här hade människor under järnåldern byggt sina långa hus där även kor, getter, grisar och hästar haft sin egen bostadsdel. Uppe på åskrönet låg de dödas rike där flera gravhögar tornade upp sig och kastade sina skuggor över de ättlingar som levde i dalgången nedanför. Vår arbetsplats på den dammiga sluttningen utgjorde gränslandet

mellan de levande och döda och föga anade vi vad som här doldes bland mossbetäckta stenblock och väldiga stubbar. På en avsats strax nedanför åskrönet hittade vi de första spåren av att någon hade varit här. Avsatsen var genomgrävd av ett halvdussin stenfyllda gropar, dessa hade fungerat som stridsvärn för soldater och hade grävts under en militärovnings gång på 1950-talet. Groparna kunde med lätthet rymma två fullvuxna per-

där tjocka bjälkar höll dem samman högt ovanför deras huvuden. Däröver spände ett valmat tak ut sig, snidade träfigurer i form av människor, djur och drakar kunde anas under taknocken och längs med väggarna, vilka även täcktes av ringlande symbolmönster. Till höger om Axel fanns en alkov med ett sorts plattform byggd av lera, här stod skålar med ett brinnande och osande innehåll och där låg även en slaktad get. En dörr öppnade sig nu till vänster och här strömmade nu bistra och mantelklädda figurer varav några var bärandes på en lövad bår. På båren låg en ung kvinna på rygg med slutna ögon, utkammat hår och händerna på magen. Medan de övriga deltagarna satte sig på bänkarna längs med väggarna tog en av dem fram en björnfäll som lades ut på plattformen som en svepning för den avlidna kvinnan. En gammal kvinna med långt utsläppt hår och en liten trumma i bältet trädde fram genom en mindre dörr bakom plattformen, med sig hade hon ett rykande lerkrus med vilket hon bjöd den döda innan hon satte ner kärlet intill hennes huvud. En annan kvinna gick nu fram och lade en kam i händerna på liket, sedan vände hon sig om och stirrade på soldaterna med tomma ögon.

DET ENDA GÖSTA NU KUNDE HÖRA var ett rytmiskt dunkande från bröst och tinningar. Magen började vrida sig, han kände sig yr och synfältet krympte ihop som om huvudet befann sig knappt över lingonriset. Med ett förskräckt pip rusade Axel förbi honom upp över åskrönet och förvann snubblades och svärades in i buskagen nedanför. Gösta hann i det dimmiga mörkret se en gammal stig som ringlade sig längs med åsen ner mot Hästhagen, han valde instinktivt denna snabbare väg till trygghet utan att bemöda sig om att ta reda på vart Axel hade tagit vägen. Det dröjde timmar innan han och Axel lyckades stilla sina smutsiga och nikotinfärgade händer tillsammans med de övriga två desertörerna på gården. Höstnatten förflöt på åskrönet utan att någon levande själ här dröjde sig kvar. Stridsvärnen blev dock lämnade ifred. Livgardet hade valt att inte fullfölja övningen denna gudsförgätna allhelgonahelg.

Uppe på åskrönet låg de dödas rike där flera gravhögar tornade upp sig och kastade sina skuggor över de ättlingar som levde i dalgången nedanför.

soner och framför sig hade man lagt stenar som skydd mot fiendens kulor. Rostiga konservburkar och tändhattar i stridsvärnen skvallrade om slarviga rekryter som under någon mörk höstkvald mumsat ärtsoppa och tappat en del av sin persedel. Efter övningen hade man fyllt igen groparna med den sten man tagit som skydd. Vad

soldaterna inte visste om var att man hade grävt sina värn mitt i en uråldrig järnåldershall, ett stort kulthus som hade stått på platsen flera hundra år innan vikingarna bebodde platsen.

HALLEN var cirka 17 meter lång och nästan sju meter bred. Hela byggnaden var byggd av trä, ingenting av

huskroppen hade således överlevt tidens tand men både trädslagen ek och tall har kunnat fastställas från kolrester av stolparna. Det som fanns kvar för oss att undersöka var upp till en meter stora gropar i avsatsen, så kallade stolphål och de stenkonstruktioner som fortfarande fanns kvar. Vi kunde också se att man hade röjt ytan från stenblock och lagt ett tjockt lager med fin sand för att bygga upp en steninramad terrassering för byggnaden. En bred ränna har löpt längs med ena husväggen för att leda bort regnvatten och smält snö. I mitten av hallen fanns spåren av en eldstad, och stolphålen var oftast fyllda av stenar vilka fungerade som stöd för takbärande stolpar. Vi kunde utifrån dessa stolphål se att mitten av hallen hade burits upp av tre par med kraftiga stolpar, vilket kan tyda på att byggnaden haft högt i tak. Stolparnas placering i huset delade upp huset i tre korridorer, man säger att huset var treskeppigt.

I ett av stolphålen påträffades en järnmejsel/pryl som kan ha fungerat som ett så kallat husoffer, vilket gav skydd mot onda makter och illvilliga döda själar. Placeringen av ett par väggstolpar och tröskelstenar tyder på att huset haft två ingångar i den ena långväggen. Längst in i huset fanns rester av bränd lera som kan ha använts för att bygga upp någon slags plattform, en tolkning är att detta område använts i rituellt syfte. Invid den ena ingången låg en så kallad harg där man offrat små gåvor i form av en vävtyngd, ett bryne, en gjutform och lerkrukor. Runt omkring hallen fanns stolphål som inte verkade höra till byggnaden – dessa kan ha utgjort placeringen av stolpar som kan tänkas haft sniderier i form av gudar, djur eller rituella symboler.

Vi hittade flera mejslar både i gravar och på boplatsen vilket tyder på att träarbete varit en vanlig vardagssyssla. Gjutformen i hargen och spår av järnframställning på boplatsen tyder på att metallarbete skett samtidigt som



Hallen. Översiktsbild över avsatsen från väster.



Hallen. Drönarfoto över avsatsen.

LÄSTIPS

Kaliff, Anders & Mattes, Julia 2017. *Tempel och kulthus i det forna Skandinavien. Myter och arkeologiska fakta.*

Steinsland, Gro & Meulengracht-Sørensen, Preben 1998. *Människor och makter i vikingarnas värld.*

Vänehem, Mats 2015. *Vikingar.*

hallen användes, detta var en statusmarkerande syssla som ofta förknippas med de personer och det område som omger en hallbyggnad.

EFTER UNDERSÖKNINGEN kunde vi konstatera att hallen hade byggts någon gång under sen romersk järnålder till tidig folkvandringstid för cirka 1 600 år sedan. Underlaget för tidsbestämningen fick vi från en så kallad kol 14-datering av ved från stolphålen. Vi kunde också se att hallen hade byggts ovanpå ett äldre bostadshus där människor levtt ytterligare ett par hundra år tidigare. En kvinnograv inte långt ifrån hallen har daterats och visade sig överensstämma ungefär med dateringarna – gravgåvorna kvinnan fick med sig på bålet är de samma som beskrivs i

spökhistorien. Gravtypen kallas för stensättning, den bestod av ett fint lagt lager med sten som skapade en perfekt rund cirkel med en diameter på nästan sju meter. I mitten av graven fanns en alldeles rund sten, ett gravklot som kan ha fungerat som en länk till den döde. Flera av gravarna uppe på åsryggen var äldre än hallen och hade troligen byggts av de som bodde i det tidigare boningshuset eller i de gårdshus som påträffades i slänten nedanför. De imponerande gravhögarna uppfördes några hundra år senare, kring sen vendeltid och tidig vikingatid.

På åsryggen påträffades även en ännu äldre byggnad med en konstig oval form, kanske också ett kulthus. Denna byggnad daterades till cirka

600 f.Kr., det vill säga i övergången mellan bronsålder och förromersk järnålder för mer än två och halvt tusen år sedan! Undersökningen visade således att platsen hade varit viktig för människor under en mycket lång tid och att man här valt att begrava sina döda och utföra viktiga riter under året.

SPÖKHISTORIEN som berättas i början är påhittad, och beskrivningen av de förhistoriska händelser som föregått på platsen är utifrån fynd och analyser och är enbart gissningar om ritualer som kan ha skett här för över 1 500 år sedan. Vad vi vet är att en stor byggnad med sex kraftiga takpelare har stått på platsen, och att mycket tyder på att det kan röra sig om en religiös byggnad eller hall. Hur byggnaden har sett ut i detalj är en kvalificerad gissning utifrån grävresultaten – en god inspirationskälla finns dock att hämta från alla de bevarade stavkyrkor, vilka byggdes från mitten av 1100-talet och som fortfarande kan besökas i Norge.

MATS NELSON *Arkeolog och projektledare, Stiftelsen Kulturmiljövård (KM).*



Urnes stavkyrka i Sogn og Fjordarene, Norge. Ornamentiken på vissa stavkyrkor går tillbaka på en äldre nordisk tradition med rötter i järnåldern.

Järnålderns agrara landskap i Hjulsta

DET ÄR VÅR I HJULSTA ÅR 352. Vintern har varit mild och det är hög tid att förbereda åkern. Gödsel från stall och kättrar inne på gårdarna har körts ut tidigare och efter skörden kommer boskapen att beta här och sprida lite mer gödsel. De bästa sädeskornen från förra året har sparats till sådden. Det är framför allt korn, men också lite vete som kommer att sås. Men före det måste åkern ärjas (plöjas) och två oxar har spänts framför årdret (plojen). Efter att Alrik har ärjat de två östra åkrarna är det nu Inga som har fått i uppgift att ärja de norra. Det är tungt och krävande, men måste göras. De går kors och tvärs över de små åkrarna tills matjorden är uppluckrad. De västra åkrarna ska Sigfast, trälen, plöja.

Några månader senare, när det är sensommar, har säden vuxit klart och det har blivit dags att skörda. Solen gassar och det är torrt och varmt ute på åkern. Disa och Inga går långsamt framåt, ja närmast

hukar sig, greppar om buntar av sädeskorn som de skär av med en kraftigt böjd, vass skära. Sädesbunten lägger de sedan bakom sig i högar på marken. Efter dem kommer Holmfrid och binder dem till kärvar som ställs på rad. Allt eftersom tas skörden till vara. Kornet, som ska bli gröt och bröd, ska räcka hela året och lite till.

Runt dem ligger ett lapptäcke av små åkrar och mellan åkrarna finns det ängsmark och buskar. Gräset på ängarna skördas i omgångar och får sedan ligga och torka innan det samlas ihop. När det sedan har blivit riktigt torrt kommer Alrik och Sigfast att köra ner med gårdens oxar och en skranglig kärra för att forsla höet till ladan inne på gården. Där ska det sparas till vinterns kalla månader. Men de bästa ängsmarkerna ligger nere vid sjön, där bäcken mynnar. Där har gräset redan tagits om hand och nu går det några kor och betar i strandkanten. Det är en av kusinerna från Västgården som passar dem. Korna är ganska små, men viktiga för den mjölk och det kött de ger.

På järnåldern levde de flesta människor i självförsörjande gårdar, där odling och boskapshållning var viktiga beståndsdelar.



NÄR DISA RÄTAR PÅ RYGGEN en stund ser hon att det händer något där nere vid sjön. Tre av de yngre barnen, som har lekt vid stranden, är väldigt glada och uppspelta. Och när barnen springer upp från sjön och närmar sig de vuxna ute på åkern visar det sig att de har fångat fisk! De har vågat sig ut på bryggan med fiskespön och håv och fångat några abborrar minsann! Disa blir arg, där ute får de ju inte vara, även om storebror faktiskt är nio år. Men innan hon hinner säga till dem har de sprungit vidare mot Storgården i norr.

På den stora höjden i norr ligger den gamla gravplatsen och vid foten av denna ligger Storgården. Precis framme vid gården finns en grind in till gårdsplanen. När barnen är framme vid gården är de så till sig att de nästan glömmer att stänga grinden, men det gäller att inte släppa ut hönsen och smågrisarna på åkern! Grinden är en av flera i det långa stängsel som går i kanten av åker- och ängsmarken. När Disa ser efter barnen kan hon också se stängslet som går från åkrarna längst i öster och bort till Västgården i väster. Stängslet är en ganska låg stenmur, byggd av kraftiga stenar och block, och på den ett lågt trästängsel.

På höjden bakom gården, liksom på nästan alla höjder i området, växer spridda träd, men framför allt enar och på vissa ställen buskar med hassel och al. Det finns ingen tät skog eftersom korna och fåren brukar beta där när de inte kan gå nere i dalgången eller i skogen i söder. Det gör att förfädernas gamla gravar syns väl, trots att de är mycket låga och flacka. De större skogarna ligger på höjderna söder om sjön och här kan man se ekar, tallar, björkar, aspar, granar, lindar, askar och lönnar. När boskapen går på bete i skogen går några av

de större barnen med som vallpojkar och vallflickor, alltid i sällskap med en av gårdens hundar. Från lövträden kommer lövruskor att skördas senare under sommaren och framåt hösten. De kommer att bli bra vinterfoder åt djuren.

Storgården är ett stort hus, 25 meter långt, och intill detta ligger flera mindre hus. Inga bor med sin bror Alrik och hans fru Holmfrid och tre barn i huset. Deras gamla föräldrar bor i ett mindre hus intill med en nästkusin från Ärvinge. Disa bor med sin familj i Lillgården sydöst om Storgården. Runt husen ligger några eldstäder för matlagning och på gårdsplanen går några gäss bland hönsen, nyfiket betraktade av gårdens valpar. Närmast husen ligger kättar för grisarna och mindre hagar för kalvarna. En av kalvhagarna ligger vid gaveln till södra huset på Lillgården och hit leder en separat fågata med grind närmast huset. I de större hagarna runt husen finns hästarna och ibland går även korna här. Ett par inhägnade gårdstjappar ligger intill husen.

Farmer skrattar när hon ser barnen med den lilla fiskefångsten – det kan nog bli lite soppa av det där! Men först måste de visa farfar. Farfar är uppe vid det stora huset som ligger nästan på krönet av höjden. Där lagar han tröskeln till den stora dörren. Han var med och byggde huset för några år sedan, men det kom också folk från hela bygden för att hjälpa till. Huset är gårdens finaste och används bara till högtider, framför allt de religiösa, men också för alla viktiga möten i området. Det är därför viktigt att det sköts och hålls i ordning. Farfar ler åt barnens ivriga berättande när de ska förklara hur de lyckades med fångsten. Och så minns han sina egen storfångst som ung – gammalgäddan som offrades som mat åt gudarna!

DEN MARK SOM INGA plöjde på 300-talet är nästan helt borta idag. Här finns istället en stor trafikplats, Hjulstarondellen, och motorvägen E18, mellan Stockholm och Enköping. Åker- och ängsmarken kan anas norr om motorvägen, men höjderna i norr och söder är idag delvis bortsprängda eftersom den nya sträckningen för E4 ska gå tvärs över området. Hjulstas gårdar är borta och Hjulsta är istället en förort med tunnelbana och flerfamiljshus som ligger på en höjd i sydöst.

Så hur vet vi hur det såg ut på 300-talet? Ja, det är ett pussel som vi får lägga med hjälp av de spridda lämningar som fanns kvar här i början av

2000-talet. Några av lämningarna är fortfarande synliga i dagens landskap. Det är gravar som ligger på höjderna i området, men det är också stensträngar, det vill säga sten- och blockrader, som är rester av hägnader.

Andra lämningar har vi grävt fram vid de arkeologiska undersökningarna i området – höjden i söder (grav- och kultplatsen Spånga 122:1) och höjden i norr (grav- och boplatsoområdet Spånga 96:1 m.fl.). På höjden i norr grävdes närmare femtio gravar från bronsålder och fram till vikingatid. Nedanför gravarna fanns också spår efter en eller två samtida gårdar, som kallas Storgården och Lillgården i berättelsen ovan.

Det är möjligt att det har funnits ytterligare någon samtida gård i området, till exempel Västgården.

DE SOM KALLAS Storgården och Lillgården har legat i slutningen och nedanför det stora gravfältet, i nordvästra respektive sydöstra delen av det undersökta området. På gårdarna har det funnits både stora och små hus. Husen har vi kunnat rekonstruera utifrån groparna där stolpar som husen var byggda med har stått (stolphål). Några har varit bostadshus med stall, andra har varit lador och kanske skjul. Härdarna visar vilken del av husen som har varit bostad. Härdar som har legat på gårdsplanerna, mellan husen, har

På höjden grävdes femtio gravar från bronsålder och fram till vikingatid. Nedanför gravarna fanns spår efter en eller två samtida gårdar.

sannolikt använts för bland annat matlagning. Vid Lillgården fanns två hägnader (stensträngar) som kan ha fungerat som fågata in till en hage vid ett stall i den södra delen av huset här. Stensträngarna ligger annars som gräns mellan dalgången i söder och höjden i norr. Så gränsen mellan det område som varit åker och ängsmark i söder och gravfält och gårdar i norr är tydlig. Själva åkerytorna är svårare att se eftersom de har använts under århundraden och med tiden gått upp i allt större åkergården.

Förkolnade små fröer av säd och gräs från boplatsen visar att man har odlat korn och vete, kanske också havre under järnåldern. Kombinationen av säd och olika gräsarter visar att man på järnåldern har gödlat, sått och skördat åkrarna varje år, så kallat enskifte. Analyser som har gjorts på keramikskärvor visar att flera krukor har använts för matlagning och förvaring av mat. I kärnen fanns rester efter fetter som visar att man har kokat kött, grönsaker, mjölk och fisk (eller marina däggdjur) i flera av krukorna. På boplatsen och i gravarna har vi hittat ben efter djur från gården – nöt, får/get, svin och häst, men även gädda. Vi har också hittat redskap som skäror och malstenar som visar hur man har bedrivit jordbruksarbete och matberedning. Att man har ägnat sig åt snickeri och textilarbete visar redskap som knivar, mejslar och nålar samt vävtyngd från en vävstol.

En annan hjälp till att återskapa järnålderslandskapet är kännedomen om hur området har sett ut och använts i senare tider. På Järvafältet norr om Hjulsta kan man idag ana hur landskapet såg ut före det moderna samhällets expansion på 1970-talet och framåt. I den norra delen rinner Igelbäcken kantad av gröna fält, åkrar och hagar. Området ger en aning om hur det såg ut i hela Spångaområdet under andra halvan av 1800-talet och större delen av 1900-talet – stora åkergården blandat med större och mindre skogspartier på höjderna och utspridda byar, gårdar och torp. Detta landskap syns på de så kallade häradskartorna från 1900-talets början. Mer detaljerade kartor över de enskilda byarna och gårdarna finns från 1600-, 1700- och 1800-talen.

Från Hjulsta finns två äldre kartor, från 1822 och 1895, vilka visar nästan samma bild av markanvändningen. Här syns att de stora flacka ytorna mellan höjderna har varit åkermark, indelad i två årgångsgården, så kallat tvåsåde. Åkergårderna är inhägnade med staket/gärdesgårdar. I början av 1800-talet, och sannolikt även långt tillbaka i tiden, har marken utmed Spångaån/Bällstaån varit ängsmark, där man skördat hö för boskapen. Det syns på kartan från 1822, då det även har varit äng i dalen längst i norr. Höjderna har varit betesmark/hagar, delvis också ängar. Senare under 1800-talet odlas denna mark

upp i och med att man kunde odla djurfoder på åkermarken istället för att skörda hö på ängarna.

Fram till långt in på 1950-talet låg byn Hjulsta på en kulle nordväst om Hjulstarondellen. Medan husen revs på 1970-talet försvann största delen av kullen när man byggde rondellen och motorvägen på 2010-talet. Delar av kullen anas fortfarande på den norra sidan av vägen. Här fanns 1822 två gårdar, benämnda Oppgården och Nedergården. Landsvägen mellan Stockholm och Enköping har sedan lång tid tillbaka gått över Hjulstas ägor, utmed södra kanten på åkrarna, intill höjderna i söder, sedan utmed bytomten och vidare västerut.

De flesta av byarna runt Hjulsta har funnits sedan åtminstone medeltiden eftersom de finns omnämnda i skriftliga källor från 1300-talet och framåt. Men under den äldre järnåldern kan det ha sett annorlunda ut. Möjligen har Hjulsta ingått i en större enhet tillsammans med Hästa i norr och Kolkärr i öster.

ÅR 2019 SUSAR bilarna förbi och en lång betongbro har börjat sträcka sig över dalgången, men år 352, liksom 1423 och 1822 var detta åkermark och äng. Disa, Inga, Alrik och alla barnen skulle nog inte känna igen sig!

ANN VINBERG *Arkeolog och projektledare, Stiftelsen Kulturmiljövård (KM).*



Platsen för Storgården. I bakgrunden, där det tidigare legat åker- och ängsmark, syns Hjulstarondellen.



En skära i järn från en av gravarna. Dessa hade ett skaft av trä och användes för att skörda med.

ETT ÖGONBLICK PÅ KULTPLATSEN I HJULSTA

Folketro och järtecken bland vendeltida jordbrukare

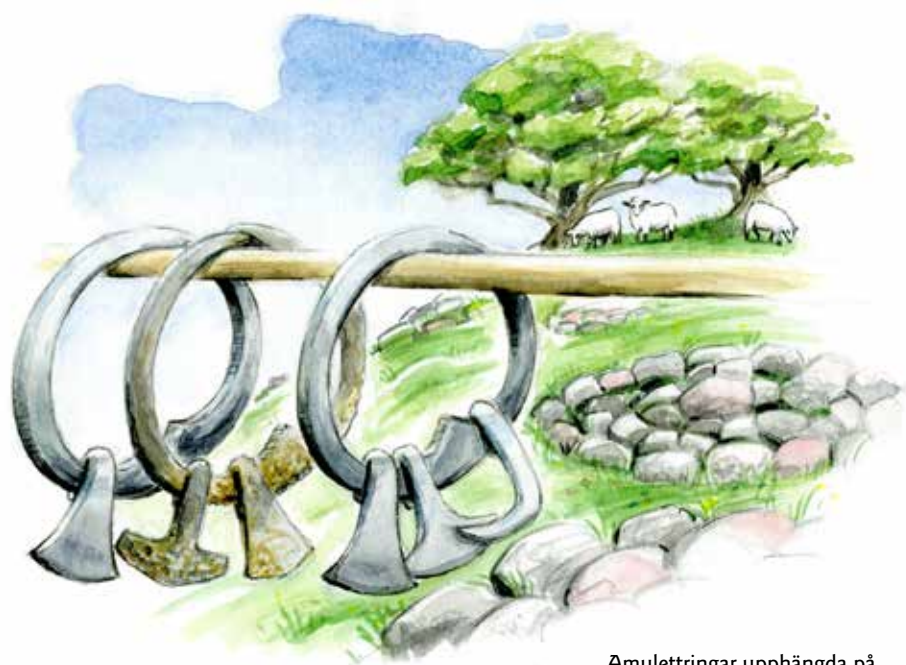
Det var en av de där första riktigt varma vårdagarna när solen lyste från en klarblå himmel och solglasögonen dammades av och togs på. Gruset från vinterns sandning hade ännu inte hunnit sopas bort och små dampelare bildades i den varma vinden.

Den lilla livsmedelsbutiken på torget hade precis fyllt glassboxen för säsongen och Mariam och Zeinab hade stämt möte där efter sista lektionen. Både slutade tidigt den här dagen och efter att ha handlat varsin glass började de strosa bort mot sin favoritplats, kullen på andra sidan vägen. Det var en plats dit de ofta gick när vädret tillät, där de satt och diskuterade och planerade livet, studier och allt som för dagen var viktigt.

VI HADE PRECIS kommit tillbaka från eftermiddagens rast när vi på håll såg att vi hade två besökare på undersökningsytan. Det var så få personer som hittade till oss trots att vi hade satt upp skyltar om vår verksamhet och trots att undersökningen låg ganska nära bebyggelsen i Hjulsta. Vi förstod att de måste ha tagit sig upp via baksidan på höjden, annars hade de varit tvungna att passera oss under rasten.

Jag började den mödosamma promenaden uppför hela slänten för att berätta varför vi var där. Som ansvarig projektledare känns det alltid viktigt att ta till vara varje tillfälle att berätta för allmänheten om varför vi är på en plats och vad vi gör, och den här platsen var verkligen rolig och spännande att prata om.

Kullen var ett av deras favoritställen i hela Hjulsta, nära men ändå avskilt. Under vintern hade av någon konstig anledning alla träden i sluttningen tagits ner, men det gjorde inget för nu var utsikten fantastisk över stora vägen och bort över nästa höjd en bit bort. Väl framme vid foten av kullen tog sig Mariam och Zeinab upp över den branta sluttningen och lätt andfådda nådde de toppen. De klättrade upp på taket till det gamla bilvraket som stod där uppe och slog sig ner. Varje gång fnissade de åt det rostiga gamla bilvraket på platsen. Hur hade man lyckats köra upp bilen på krönet av kullen, och vem hade gjort det? När de tittade ner för sluttningen, nedanför bilen där de satt, så fick de syn på en stor grävmaskin och folk i gula arbetskläder. En av de gulklädda var på väg rakt emot dem ...



Amulettringar upphängda på någon slags ställning eller kanske i ett träd.

Mariam och Zeinab var helt förundra-
de när de gick hem. Vad var det hon
hade sagt egentligen, den där arkeolo-
gen som kom och pratade med dem?
Att deras favoritställe var en gravplats
och en kultplats som var jättegammal,
att det fanns personer som var begrav-

da där och att folk som bodde i områ-
det för över tusen år sedan hade hållit
på med ritualer i slutningen, ungefär
som i en kyrka, fast de hade inte varit
kristna utan det här var innan man
blev kristen. Vad kallade hon det
för? Hednisk och fornnordisk mindes

Zeinab. Och den där blå pärlan som
hon, arkeologen, visade och berättade
om. Att den kanske var importerad
från någon del från Främre Orienten
eller islamska kalifatet, en pärla som
kanske hade tappats av någon där på
platsen för över tusen år sedan.

PLATSEN ÄR SAMMA SOM OVAN. Tiden är omkring
600-talet e.Kr. Kvinnan stod vid den gamlas grav vädjandes
om råd och hjälp, graven som hade så fin form och var
placerad som att den på ett betryggande sätt vakade över
lunden. Hon tyckte så mycket om den här platsen och gick ofta hit
när hon behövde råd och stöd i svåra frågor.

Det var hennes mamma som första gången hade tagit med henne
hit och förklarar att här skulle hon få hjälp för här fanns vägledning
när hon så behövde. Hennes mamma hade vetat den gamlas namn,
men just nu kunde hon själv inte minnas namnet vilket oroade och
störde henne. Var detta ytterligare ett tecken på att mera dåliga
tider var på väg? Det var för många tecken som var illavarslande och
oron i byn var påtaglig. Det tisslades och tasslades mer än vanligt.
folk som vanligtvis kom överens hade nu börjat misstänka varandra.

För tredje året i rad hade skörden slagit fel och nu började byn få
riktigt ont om mat och det var lika illa i hela bygden. Barnen och de
gamla svalt, blev sjuka och några hade nu hämtats över till andra
sidan, dödsriket. Hon var bekymrad för sin familj och sin förstfödde.
Vad hade de gjort för fel? Varför drabbade de så hårt trots alla gåvor
till förfäder och till gudarna vid blotet?

Senhösten närmade sig och det var snart dags för årets skördeblot
och i år var det hon som var ansvarig för det. Hennes mamma
hade begravts på våren samma år och i och med hennes död gick

ansvaret över till henne i egenskap av äldsta dotter. Kanske hade
skörden slagit fel i år igen för att misstag begicks under förra årets
blot. Hennes mamma hade inte varit kry och hade mot slutet börjat
glömma allt fler detaljer i vardagen. Tänk om hennes glömska hade
förargat de döda, att det var därför som missväxten fortsatte? I år
skulle de göra vid blotet som de hade börjat göra förra året borta i
Kymlinge. Smeden var redan vidtalad och införstådd i hur han skul-
le gå till väga. Ringarna skulle smidas vid nästa fullmåne och sedan
skulle de träs upp och hängas i band på ställningar för att bäras hit
till kullen. Det måste ha effekt, alla visste att stål höll dåliga krafter
borta och nu satt det till och med små skörderedskap på ringarna.
Innebörden kunde inte missförstås och några hade även bestämt
sig för att offra sina knivar och skärar. Allt var väl förberett och pla-
nerat in i minsta detalj, fåret som skulle tillagas hade valts ut och
förberetts, drycken som skulle drickas var beredd. Ved hade samlats
in till härdarna som skulle lysa upp natten. De skulle tacka för skör-
den och offra till gudar och makter – *års ok friðar*. Offret som skulle
skapa harmoni mellan människor och gudar som gjorde att marken
återigen blev fruktbar och gav god skörd nästkommande år.

PLÖTSLIGT KOM HON PÅ att hon hade glömt att prata
med sin syster om hur hon skulle göra med dryckesbägarna
om hur de skulle placeras ut och till vem. Hon vände sig
hastigt om och märkte inte att hon tappade en av sina blå
glaspärlor som satt fastsydd på klädet, en av flera pärlor som hon
hade fått i samband med att hon betraktades som kvinna och vuxen.

DELAR AV TEXTEN OVAN är sann
och delar av den är påhittad, du kan
säkert ganska enkelt lista ut vilka
delar som är sanna respektive påhit-
tade. På arkeologiska undersökningar
hittar vi föremål som ibland återfinns
så att vi kan förstå vad som har hänt,
men ofta får vi tolka och göra jämfö-
relser med andra platser för att förstå
och närma oss någon form av san-
ning kring detta. I Hjulsta, vid "lilla
gravfältet" (Spånga 122:1) hittade vi
bland många andra föremål en vacker
blå pärla som låg på marken invid en
grav, precis som om någon hade gått
förbi och tappat den. Sant är också att
vi hade besök av två unga tjejer och

att det på toppen av kullen stod en
gammal rostig bil. Dessvärre känner vi
inte till namnet på tjejerna och inte
heller vad de tänkte när de lämnade
vår undersökning.

Under hela säsongen under 2016
stötte vi på drygt 170 stycken så kall-

ade eldstålsformade amulettringar där
flera av ringarna hade små hängen
främst i form av redskap – liar, knivar
och skärar. Amulettringarna som är
tillverkade av järn låg framför allt i
två koncentrationer, båda i anslut-
ning till markfasta block och även
nära en av berghällarna.

LÄSTIPS

Hagberg, Louise 2015. *När döden gästar. Svenska folkseder och svensk folktro i samband med död och begravning.*

Steinsland, Gro 2017. *Fornnordisk religion.*

Tillhagen, Carl-Herman 1977. *Folklig läkekonst.*

Det känns alltid viktigt att få berätta om varför vi är på en plats och vad vi gör, och den här platsen var verkligen rolig och spännande att prata om.

Det är mycket troligt att ringarna har suttit upphängda på någon form av ställning eller kanske i ett mindre träd eller buske. Ljudet från dem när de slår mot varandra kan ha varit viktigt men vi vet inte. Järn och stål ansågs förr i tiden kunna ha krafter som kunde jaga bort onda makter och att man genom offer trodde sig kunna påverka framtiden. De eldstålsformade ringarna utgjorde sannolikt bara en del av den ritual som de ingick i, det kan ha funnits andra typer av föremål på platsen som var tillverkade av ett mer förgängligt material som offrades tillsammans med ringarna. Det är också mycket troligt att man i samband med detta åt mat och drack något, kanske någon form av mjöd. Eftersom jordbruket var en viktig del av ekonomin så har man sannolikt ägnat sig åt någon form av fruktbarsriter i samband med vårsådden och skörden på hösten – ett så kallat *blot*.

Ringarna från Hjulsta är än så länge med sina drygt 170 ringar den största fyndplatsen i Sverige, men det finns flera platser med liknade fynd som till exempel Kymlinge vid Kista inte långt bort. Ringar har även påträffats i stort antal vid Frescati, Hässelby, Lilla Ullevi och i Gamla Uppsala – samtliga i Uppland.

I en av gravarna hittades också en torshammarring. Torshammarringar, som vanligtvis hittas i gravar, är omkring 15 centimeter i diameter och har ofta hängen i form av hammare, ringar eller stavar.

Amulettringarna, till skillnad från torshammarringarna, är däremot inte vanliga fynd i gravar. De kan istället förekomma samlade i större mängd på ett gravfält, men inte i någon av gravarna. Torshammarringen förfaller även vara

ett något senare fenomen som främst förekommer under vikingatid.

Den blå pärlan som nämns i texten framkom mycket riktigt på marken invid en av de äldre gravarna. Graven, i vilken en kvinna var gravlagd, var nästintill åttkantig i formen och är genom kol 14-analys daterad till 250–440 e.Kr., det vill säga yngre romersk järnålder och övergången till folkvandringstid. Pärlan däremot är betydligt yngre och hör hemma under vendeltid (550–800 e.Kr.), vilket är samma tidsperiod som för de eldstålsformade amulettringarna.

HÄNDELSEN I INLEDNINGEN med kvinnan vid graven är inte på något sätt sant, utan endast ett försök att framställa och att sätta sig in i hur man kanske tänkte och förklarade sin omvärld när naturvetenskapliga



Blå glaspärila med röda och vita band samt gula ögonprickar.



Översikt över fornlämningen Spånåga 122:1. Fyndkoncentrationerna av amulettringar är markerade med en gul ring och fyndplatsen för den blå pärlan med en blå stjärna. Strax nedanför stjärnan syns den folkvandringstida graven som en cirkel av stenar.



Den största av amuletringarna
från kultplatsen i Hjulsta, här nyligen
upphittad för första gången på över 1200 år.

Utifrån det skriftliga källmaterialet känner vi till att rädslan för gengångare, och att göra fel vid någons begravning, var mycket stor under åtminstone vikingatiden.



Amulettringar så som de påträffades ute i fält. Det stora flertalet var mellan 4 och 6 centimeter stora.

förklaringsmodeller saknades. Hur man tänker när hela världsbilden bygger på förvärvad och ärvd livskunskap, vidskepelse, berättelser eller myter och religion. Att leva sitt liv och tro att man genom ritualer och offer kan påverka framtiden och att när missväxt uppstår så har man kanske gjort något som innebär att man straffas.

Idag känner vi tack vare vetenskapliga studier till att det under en period under 500–600-talet var mycket kallare än vanligt, men att orsaken till det kyligare klimatet var ett vulkanutbrott i tropikerna som spred ut mängder med partiklar i atmosfären som påverkade klimatet negativt. Fenomenet resulterade i det som vi känner som *fimbulvintern*, eller ”den mäktiga/stora vintern”. Den var i nordisk mytologi ett tecken på att Ragnarök, världens undergång, var i antågande.

Utifrån det arkeologiska och skriftliga källmaterialet vet vi att vi här i Sverige under järnåldern bland annat blotade för att blidka gudar och makter och att mycket av det som skedde vid begravningar handlade om att göra rätt så att den som var död inte

skulle gå igen. Man brukar dela in dessa ritualer i kalendariska riter eller årstidsriter, alltså riter vid kris, livscykelriter och övergångsriter. Det vi idag tolkar det som att man ägnat sig åt i Hjulsta när man hanterat ringarna är i så fall någon form av kalendarisk rit som kan hänga ihop med till exempel höstblotet. Höstblotet var en del av årstidernas växlingar och arbetslivets rytm och handlade om att man genom ritualer ville tacka för skörden, och i gynnsamma fall var slaktdjuren som mest välmående och familjen eller byn kunde glädjas åt den mat som fanns för lagring inför kommande vinter. Exakt vilken roll



Amulettring efter konservering.

de eldstålsformade ringarna har spelat i kultiska sammanhang är dessvärre bortglömd och förlorad kunskap. Vi uppfattar och tolkar ringarna som ett renodlat kultiskt föremål utifrån hur vi hittar dem och eftersom ingen idag praktisk funktion är känd. Vidare förefaller det som att de är i bruk under en relativt begränsad tidsperiod, nämligen under vendeltid.

GÖR VI FORTFARANDE saker idag som vi tror kan påverka hur framtiden blir, och pratar även vi med våra döda släktingar när vi besöker deras gravar? Utifrån det skriftliga källmaterialet känner vi till att rädslan för gengångare, och att göra fel vid någons begravning, var mycket stor under åtminstone vikingatiden och troligen även tidigare än så.

Idag är vi kanske inte direkt rädda för gengångare, men att föra ett samtal med den avlidne släktingen eller vännen är för de flesta inte konstigare än att undvika att lägga nyckelknippan på bordet. Trots all vår kunskap idag är vi inte mer än människor, då som nu.

INGELA HARRYSSON *Arkeolog och projektledare, Stiftelsen Kulturmiljövård (KM).*

SPÅNGAS FÖRSTA SJUKSTUGA

UNDERSÖKNINGEN VID BREDA GAMLA GÅRDSTOMT

MIKAEL BERTHEAU

Illustration Michael Schneider

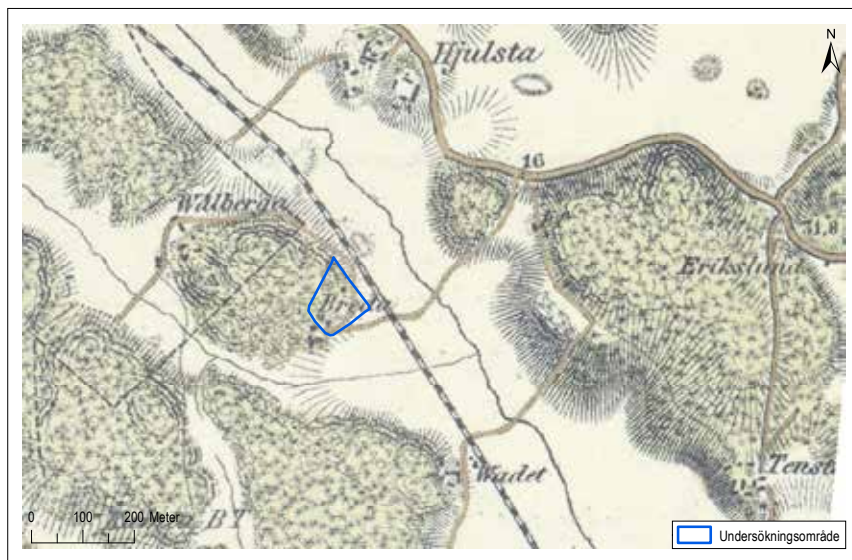
”År 1878 var det en mild vinter med litet snö samt barmark och ingen kjela i jorden på hela vintern, litet före i mars och tidig vår.” Så inleds en dagbok skriven av Carl Johan Blomberg i Spånga mellan 1878 och 1884.

HISTORISK BAKGRUND

På 1840-talet köpte bonden Jan Petter Blomberg delar av gårdarna Stora Tensta och Breda. Gårdarna brukades från 1850-talet av hans äldsta barn. På Breda gård bodde äldste sonen Carl Johan Blomberg tillsammans med hustru och tre barn.

Från och med 1878 förde Carl Johan dagbok om allt som hände på gårdarna fram till 1884 (*En bondes dagbok 1878–1884*). Han beskrev allt från rådande väderlek till döttrarnas bröllop. Järnvägen som kom till Spånga vid mitten av 1870-talet anlades i dalgången som skilde gårdarna Breda och Stora Tensta åt. Spångaån som rann i dalen korsades på ett ställe av järnvägen och Carl Johan beskriver hur man vid stortvätt på Breda kunde åka till järnvägstrumman för att tvätta sina kläder.

År 1880 flyttade Carl Johan till Stora Tensta och kvar på Breda bodde hans tre barn. Enligt husförhörlängder bodde på Breda också sedan tre år tillbaka Reinhold Wallin med hustru och två barn. I slutet av 1880-talet sålde Carl Johan gården Breda. Den gård som Carl Johan skriver om finns uppmätt på en karta från 1844. Det är första gången Breda gård framträder i kartmaterialet och det



Undersökningsområdet markerat på 1844 års topografiska karta.

är först nu som gården med säkerhet kan lokaliseras till det fornlämningsmarkerade området. Genom arkivuppgifter vet vi emellertid att Breda funnits åtminstone sedan 1500-talet. Det äldsta skriftliga belägget för Breda är i jordeboken från 1539 där det redovisas som ett torp. Förmodligen har detta vuxit fram på gården Tenstas marker. En torpare vid namn

Erik Persson brukade Breda under 1530-talet. År 1562 benämns Breda (*Bredåå*) som ett frälsetorp som ägdes av Nils Rynning. Ett frälsetorp var en fastighet som ägdes av adeln, men som arrenderades ut till torpare. Det verkar inte finnas några äldre lantmäterikartor över Breda utan gården finns endast omnämnd på kartor över de angränsande enheterna, till exem-

LÄSTIPS

- Ahnlund, Henrik 1966. Spångas bebyggelsehistoria. I: Staf, Nils (red.) *Spånga sockens historia*. Monografier utgivna av Stockholms kommunalförvaltning.
- Bertheau, Mikael 2018. *Breda gamla gårdstomt. Bebyggelselämningar från 1800–1900-talen*. Arkeologisk förundersökning av fornlämnning RAÄ Spånga 235:1 inom fastigheten Lunda 5:1. Spånga socken i Stockholms kommun, Uppland. Rapporter från Arkeologikonsult 2018:2995.
- Fredriksson, Monica 1991. *En bondes dagbok 1878–1884*. Stadsvandringar 14.

Epidemisjukhus och sanatorier placerades oftast på högt belägna platser då man trodde att ren och frisk luft var bra för patienterna.

pel en ägomätning över Vålberga från 1787 och en arealmätning över Hjulsta från 1822.

BREDA GÅRD

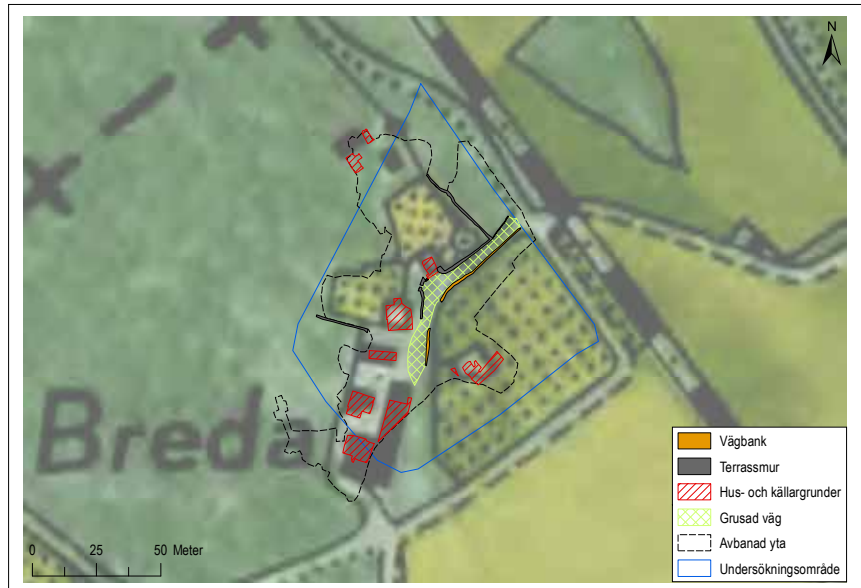
Vi undersökte större delen av platsen där gården enligt 1844 års karta skulle ligga, utom ytor vid träd som skulle bevaras. Lämningar efter Breda gård framkom inom hela undersökningsområdet i form av hus- och källargrunder, terrassmurar, odlings- och fruktträdgårdsytor och vägar. Merparten av bebyggelselämningarna var av yngre datum och kan dateras till efter 1850 och flertalet av byggnaderna som påträffades fanns med på häradskartan från 1901–1906 och/eller ekonomiska kartan från 1951. I anslutning till flera av byggnaderna fanns avfallsgropar som var fyllda med sopor. Bland annat hittades stora mängder med spritflaskor, konserverburkar, kokkäril i form av emaljerade kastruller, gjutjärnsgrutor, väggkachel och porslin. Daterande fynd som hittades i anslutning till anläggningarna utgjordes av mynt, buteljglas och keramikskärvor från 1800–1900-tal. Hushållskeramiken bestod av tallrikar, koppar och skålar som var tillverkade vid svenska porslinsfabriker under sent 1800-tal/tidigt 1900-tal. Fynd av förvaringskärl och andra föremål som kan relateras till gårdsverksamheten utgjordes bland annat av mjölkkanor, hinkar, hästskor, högafflar, liar och diverse verktyg.

SJUKSTUGAN

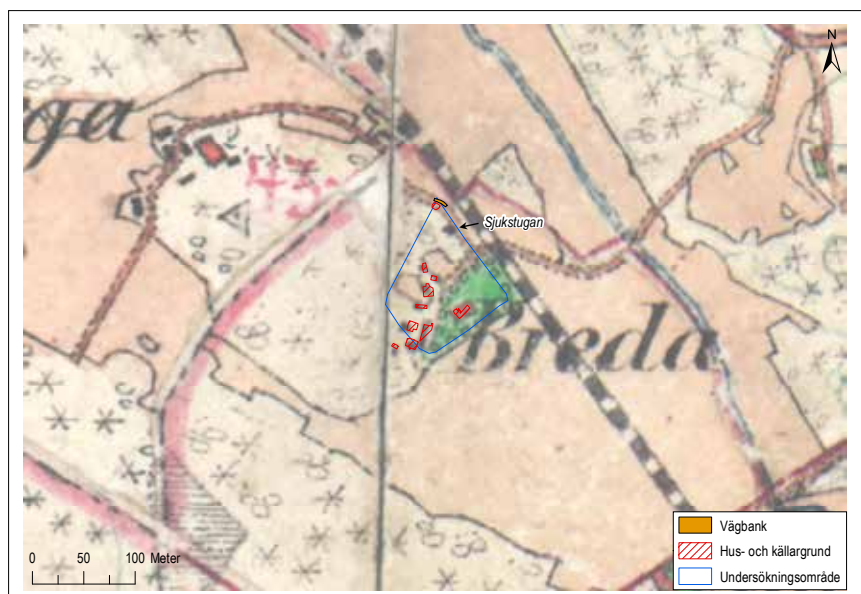
År 1905 öppnades Spångas första sjukstuga vid Breda gård. Den användes som en epidemisjukstuga där man främst vårdade patienter som led av scharlakansfeber och difteri. Epidemisjukhusen var föregångare till dagens infektionskliniker och enligt hälsovårdsstadgan från 1874 skulle sjukhus för isolering av smittsjuka

finnas i alla städer och under vissa omständigheter även i landskommunerna. Redan efter sekelskiftet 1900 fanns sådana sjukhus upprättade i många städer och det fanns även flera hundra mindre epidemistugor. En ny

lag från 1919 överförde ansvaret på epidemisjukhusen till landstingen. Epidemisjukhus och sanatorier placerades oftast på högt belägna platser då man trodde att ren och frisk luft var bra för patienterna.



Hus- och källargrunder som kan knytas till byggnader på 1951 års ekonomiska karta.



Hus- och källargrunder som framkom vid undersökningen markerade på häradskartan från 1901–1906. Spångas första sjukstuga är synlig i undersökningsområdets norra del.



Terrassområdet i Breda, som det kan ha sett ut en dag kring förra sekelskiftet.

Spånga kommun hyrde vid Breda gård ett tvåvåningshus som hade tolv sängplatser fördelade på tre sjukrum. Det innehöll även bad- och tvättrum samt rum för sköterska och biträde. Avdelningen på nedre botten användes för scharlakanspatienter och rummen en trappa upp för dem som led av difteri. I samband med att sjukstugan inspekterades 1912 noterades det att isoleringen mellan de båda avdelningarna var ytterst bristfällig och dessutom saknades desinfektionsrum och likrum. Mellan 1905 till 1913 avled 19 personer av totalt 355 inlagda patienter.

Sjukstugan användes fram till 1925 då det nya epidemisjukhuset vid Rissne ekbacke stod färdigt. Följande år såldes den gamla sjukstugans inventarier på auktion av kronofogden och kort därefter revs byggnaden.

Vid undersökningen framkom inga spår efter den byggnad som inhyst Spånga sjukstuga 1905–1925. Byggnaden finns utsatt på häradskartan från

1901–1906 och var belägen i nordöstra delen av undersökningsytan.

En mycket omfattande terrassering som avgränsades av en nästan två meter hög stödmur kan däremot antagligen knytas till sjukstugan. När vi grävde oss igenom terrassen hittades i nedre delen av utfyllnadsmassorna delar av en flintgodstallrik som tillverkades vid Gustavsbergs porslinsfabrik



Centralt i bilden syns den massiva terrassmur som var belägen i nordöstra delen av undersökningsområdet. Strax nedanför muren syns uppfartsvägen till Breda gård. Spångas första sjukstuga ska ha legat till höger om terrassmuren.

1887–1939. På den ekonomiska kartan är terrasseringen markerat som del av en begränsning av en fruktträdgård. Den massiva terrasseringsmuren anlades i början av 1900-talet och förmodligen i samband med att epidemisjukstugan inrättas. Terrasseringen kan då ha fungerat som ett rekreationsområde där patienterna fick ren och frisk luft.

EFTER UNDERSÖKNINGEN AV Breda gård (Spånga 235:1) kunde vi konstatera att det inte fanns några bebyggelse lämningar eller andra forn lämningar som var äldre än 1800-talet inom undersökningsytan. Avsaknaden av äldre bebyggelse lämningar på platsen ska framför allt ses som ett resultat av omfattande urschaktningar inför anläggandet av 1800- och 1900-talets bebyggelse. Nedgrävningar har skett inför anläggandet av källare, betonggrunder, avloppssystem och avfallsgröpar. Det finns också en möjlighet att det äldre bebyggelse läget för Breda bytomt har legat utanför undersökningsområdet, exempelvis söder om Bergslagsvägen.

Flertalet av de nu undersökta byggnaderna stod kvar ända fram till 1970-talet och revs i samband med anläggandet av den nya bron på Bergslagsvägen vid Lunda.

MIKAEL BERTHEAU *Arkeolog och projektledare, Arkeologikonsult (AK).*



Under åren 2015–2017 genomfördes flera arkeologiska undersökningar i den södra delen av Järvafältet strax norr om Stockholm. Bakgrunden var att Trafikverket skulle anlägga E4 Förbifart Stockholm över ytorna.

Här kan ni läsa om dessa undersökningar och vad som framkom. Spår från stenåldern, lämningar från bronsåldern, gravfält och boplatser från järnåldern, vendeltida amuletringar från en kultplats, gårdslämningar från 1800-talet, spår av militärens övningar under 1900-talet – allt detta och mycket mer finns i denna spännande skrift om det fornlämningsrika Järvafältet.

Denna skrift är finansierad av Trafikverket och är ett samarbete mellan Trafikverket, Stiftelsen Kulturmiljövård (KM), Societas Archaeologica Upsaliensis (SAU), Arkeologikonsult (AK) och Arkeologhuset.

