

Hovdesta, Nybygget och Åby

-Kartstudie och inventering i Svartådalen

Utredning, etapp 1

Hovdesta, Nybygget och Åby
Skerike socken
Västmanland

Joakim Kjellberg

Hovdesta, Nybygget och Åby -Kartstudie och inventering i Svartådalen

Utredning, etapp 1

Hovdesta, Nybygget och Åby
Skerike socken
Västmanland

Joakim Kjellberg

Utgivning och distribution:
Stiftelsen Kulturmiljövård Mälardalen

Karlskatan 4, 722 20 Västerås
Tel 021- 80 62 80
Fax 021-13 20 76
E-post: info@kmmd.se

© Kulturmiljövård Mälardalen 2007

Kartor och layout: Joakim Kjellberg, samtliga kartor i rapporten redovisas med övre kant mot norr.

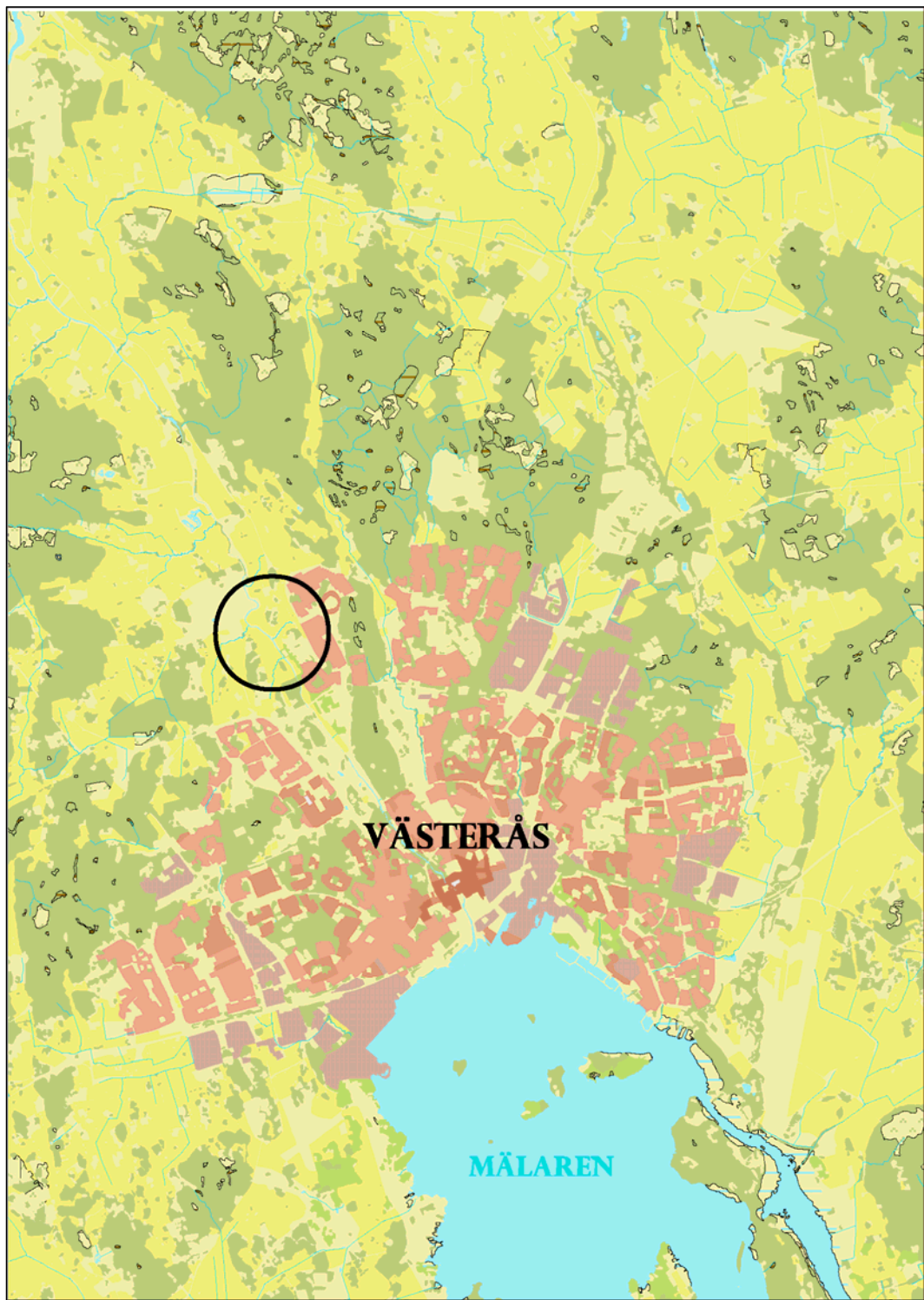
Kartor ur allmänt kartmaterial © Lantmäteriet Gävle 1998. Dnr 507-99-498.

ISSN: 1653-7408
ISBN 10: 91-85591-02-5
ISBN 13: 978-91-85591-02-2

Tryck: Stiftelsen Kulturmiljövård Mälardalen 2007

Innehållsförteckning

Inledning.....	6
Målsättning	6
Topografi och fornlämningsmiljö	6
Genomförande och metod	8
Utredningsresultat	10
Hovdesta	10
Bakgrund	10
Kartor.....	12
Nybygget.....	15
Bakgrund	15
Kartor.....	15
Inventering, Hovdesta och Nybygget	16
Åby	19
Bakgrund	19
Kartor.....	20
Inventering, Åby	23
Tolkning och utvärdering.....	24
Rekommendationer för vidare arbete.....	25
Sammanfattning.....	26
Referenser.....	27
Tekniska och administrativa uppgifter	28
Bilagor	29



Figur 1. Utredningsområdets läge markerat med en ring. Utdrag ur digitala fastighetskartan, Västerås kommun. Skala 1:100 000.

Inledning

Västmanlands Läns Museum (VLM) utförde under juli-september månad 2005 en särskild utredning i form av kartstudier och inventering vid fastigheterna Hovdesta, Nybygget och Åby inom Svartådalens riksintresseområde. Den särskilda utredningen föregicks av beslut av Länsstyrelsen i Västmanlands län (2005-07-03, Lst dnr 431-4310-05) och föranleddes av Västerås kommun planer på nybyggnation i området. Uppdragsgivare var Västerås kommun. Kartstudier utfördes av Joakim Kjellberg, VLM, vilken även författade rapporten vid Stiftelsen Kulturmiljövård Mälardalen (KM). Fältinventeringen utfördes av Joakim Kjellberg och Örjan Hermodsson, båda vid VLM och KM.

Inom utredningsområdet påträffades vid inventeringen ett antal sedan tidigare okända lämningar, huvudsakligen älvkvarnsförekomster, fossil åkermark och stensättningsliknande lämningar. En översyn av sedan tidigare registrerade fornlämningar i området företogs i samband med inventeringen och en viss komplettering av äldre uppgifter utfördes. Utöver fornlämningar visar kartmaterialet på en lång kontinuitet i resursutnyttjande och bebyggelsens placering i kulturlandskapet.

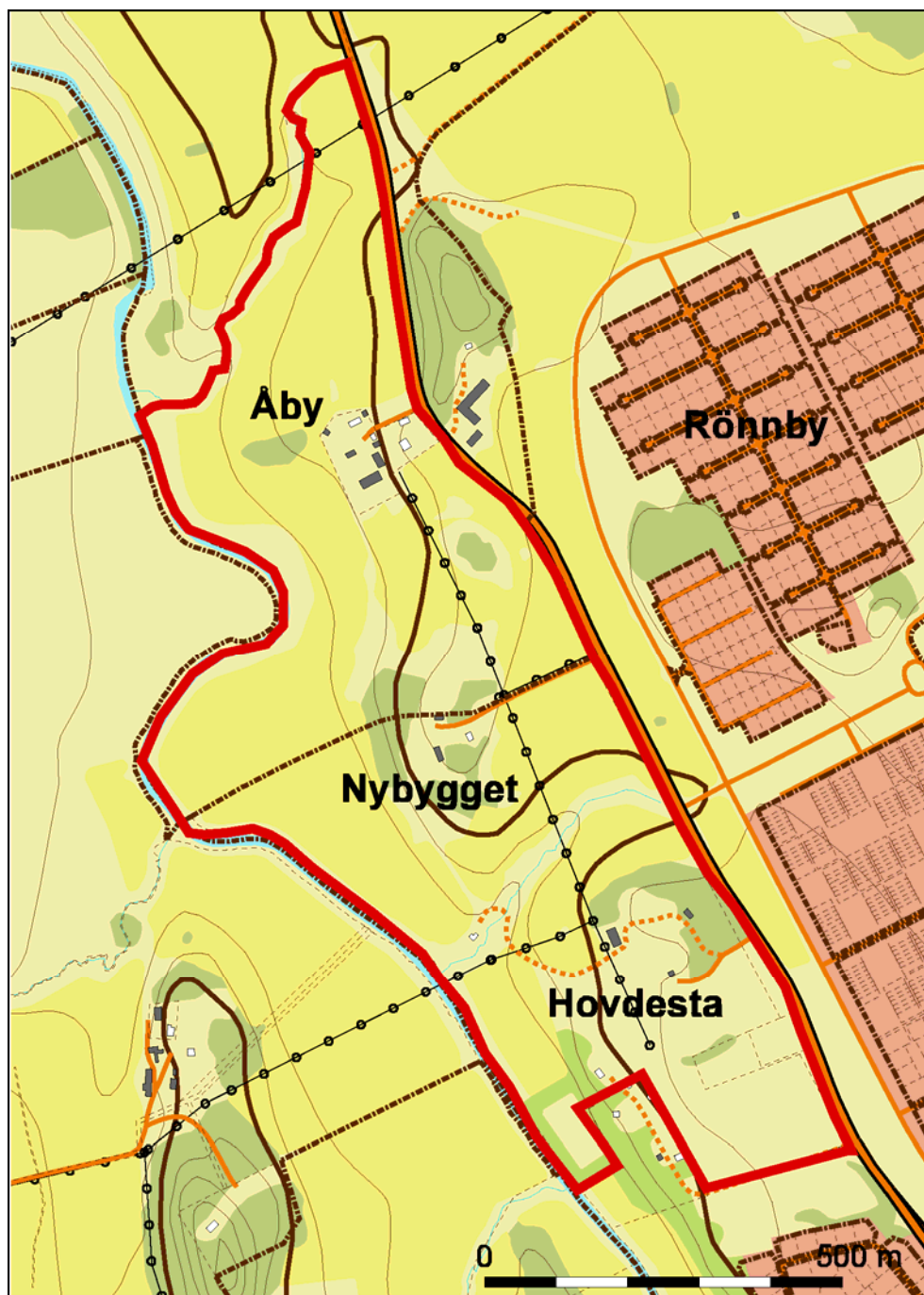
Målsättning

Utredningen syftade till att klargöra om det fanns tidigare ej kända fornlämningar inom det knappt 9 hektar stora utredningsområdet. Resultatet av utredningen ska ligga till grund för Länsstyrelsens och Västerås kommuns fortsatta planering av eventuell bostadsbyggnation i området. Utredningen utfördes i två steg: en inledande kartstudie med upprättande av digitala kartöverlägg och en efterföljande fältinventering.

Topografi och fornlämningsmiljö

Utredningsområdet är beläget i den södra delen av Västmanland, mellan Skultuna och Västerås, i Svartådalens riksintresseområde. Undersökningsområdet ligger på den östra sidan om Svartåns dalgång som utgörs av en mot söder avsmalnande sprickdal i vilken Svartån har sitt lopp. De sista kilometrarna innan utloppet övergår dalgången i en närmast ravinliknande smal och nedskuren fåra. Svartån mynnar i Mälaren söder om undersökningsområdet.

Undersökningsområdet utgör en del av Svartådalens riksintresseområde. Klassningen som riksintresseområde motiveras bland annat av bebyggelsens kulturvärden som "hävdad odlingslandskap med rikt fornlämningsbestånd av gravar från yngre järnålder" och "välbevarad jordbruksbebyggelse samlad till mindre byar" (Riksintressanta kulturmiljöer 1990:142).



Figur 2. Utdrag ur fastighetskartan, Västerås stad med undersökningsområdet (röd heldragen linje) och fastighetsgränser (streckade linjer) markerade. Skala 1:10 000

Bygdens långa bebyggelsehistoria framgår av bland annat ortnamn, med efterled så som -sta och -by samt de vanligt förekommande yngre järnåldersgravfälten intill byarna. Byarna både öster och väster om Svartån kan så gott som samtliga via kameralt material knytas till 1300-talet och ligger som ett pärlband från Hovdesta i söder till Skultuna i norr.

Endast marginella förändringar har skett i de flesta byar sedan 1600-talets geometriska uppmätningar i jordeböckerna. Laga skifte som genomfördes under 1800-tal fick endast mindre betydelse för bystrukturen inom riksintresseområdet. Bebyggelsens placering och dagens landskap är i stora

drag det samma som vid det laga skiftets genomförande, då ängsmarken till stor del kom att uppodlas.

Fornlämningsbilden inom det nu aktuella utredningsområdet kännetecknas av lämningar från brons- och järnålder med älvkvarnsförekomster, gravfält och fossil åkermark (se figur 6, sid. 17 och tabell 1, sid. 18). För en närmare presentation av enskilda fornlämningar inom de berörda fastigheterna hänvisas till respektive fastighet under kapitlet Utredningsresultat.

Genomförande och metod

Den inledande kartstudien utfördes efter rådgörande möte med Länsstyrelsen i Västmanlands län. Det beslutades att samtliga av de i digitalt format tillgängliga kartorna från Lantmäteriet över fastigheterna Hovdesta, Åby och Nybygget skulle användas i studien. Syftet med kartstudien var att upprätta digitala kartöverlägg för de berörda fastigheterna, vilket tidigare saknats. Kartstudien skulle även ligga till grund för en förnyad inventering i utredningsområdet.

För kartstudien utvaldes det kartmaterial från Lantmäteriet som fanns tillgängligt i digitalt format. Över Hovdesta användes två geometriska avmätningar från 1697 och 1742 och en storskifteskarta över skogsmarken från 1787. I övrigt finns för Hovdesta en uppmätning i Uppsala universitets arkiv från 1652 vilken inte funnits tillgänglig vid utredningen. Uppgifter finns även om en Laga delningskarta från 1753 och en Laga skiftes karta från 1866 hos Lantmäteriet men inte heller dessa har funnits tillgängliga vid utredningen. För Åby användes en avmätning av inägor från 1794 samt den laga skifteskartan från 1836. Inga uppgifter om ytterligare äldre kartor över Åby har kunnat lokaliseras hos Lantmäteriet. En äldre ekonomisk härads-karta från 1907 har även använts för Hovdesta, Nybygget och Åby ägor.

Trots att endast en mindre del av Hovdesta och Åbys ägor ingått i utredningsområdet, huvudsakligen byarnas inmarker, genomfördes kartstudien på hela byns marker och utsträcktes till de äldre kartornas begränsning och den östra sidan av Skultunavägen. Stora delar av framförallt Hovdestas utmark utgörs idag av Rönnby bostadsområde.

De digitala kartöverläggen upprättades genom rektifiering av de äldre kartorna gentemot den digitala fastighetskartan över Västerås kommun. Därefter digitaliserades kartan genom avritning av enskilda byggnader, vägnät, markslag och övriga lämningar av intresse. Syftet var dels att lokalisera äldre lämningar vilka idag inte är synliga ovan mark, så som förhistoriska boplatser och eventuellt bortodlade gravar. Dels skulle förändringar i bebyggelse och markanvändning under historisk tid framgå. De rektifierade och beskurna kartorna presenteras som bilagor i rapporten.

Samtliga kartblad upprättades initialt i två versioner: en färgversion och en svartvit skrafferad version för utskrift och manuella överlägg. Vid en senare

sammankomst med länsstyrelsen framlades önskemål om att även ett överlägg lämpligt för ortofoto skulle upprättas. Detta förutsatte att en tredje version av överlägg skapades. Av de upprättade överläggen presenteras endast de färglagda överläggen och överläggen för ortofoto i den tryckta rapporten. Överläggen har levererats, på CD bifogad rapporten, till Länsstyrelsen i Västmanlands län, Västmanlands läns museum och Västerås kommun i Arc Wiew shp-format. Det digitala datat förvaras även i Stiftelsens Kulturmiljövård Mälardalens arkiv.

Inför rapportarbetet har en vedertagen standard för färgsättning av digitala kartor sökts utan framgång. Som utgångspunkt vid färgsättningen har därför exempel valts ur Riksantikvarieämbetets publikation ”Digitala historiska kartor - tillämpningar i GIS för kulturmiljövården (Rentzhog m.fl 2002). Samtliga kartor i rapporten presenteras med kartans övre kant i norr där inget annat anges.

Utifrån kartstudien utvaldes några områden för en fördjupad fältinventering. Inventeringen kan närmast beskrivas som en punktinventering av de i kartstudien mest intressanta delarna inom bymarkerna och utredningsområdet. Huvudsakligen inventerades betes- och hagmark, impediment i åkermark, skogpartier och sluttningar. Ingen systematisk inventering av den öppna åkermarken utfördes inom ramen för utredningen.

Vid fältinventeringen användes en GPS med handdator för orientering och inmätning. I handdatorn hade fastighetskartan och de historiska rektifierade kartorna lagts in som bakgrundskartor. Till bakgrundsinformation lades även de sedan tidigare kända fornlämningarna från det analoga fornminnesregistret. Detta medförde, förutom underlättandet av orientering, att varje objekt på plats kunde jämföras med de historiska kartorna och den historiska markanvändningen avgöras. De vid inventering påträffade fornlämningarna registrerades på plats enligt Riksantikvarieämbetets system FMIS. Uppgifterna registrerades via FMIS registreringsklient av Örjan Hermodsson, vilken även anmält dessa till FMIS. Samtliga tidigare kända fornlämningar benämns och beskrivs i rapporten utifrån uppgifter i det digitala fornminnesregistret FMIS. Avvikelser förekommer mellan uppgifter och fornlämningsnummer i FMIS och äldre uppgifter i det analoga fornminnesregistret (jmf t.ex. uppgifter i Zetterberg 2003).

Utredningsresultat

Hovdesta

Bakgrund

Närmast Västerås stad och i utredningsområdets södra delar ligger Hovdesta. Hovdesta omnämns första gången i skriftliga källor från senare delen av 1300-talet. Under 1600-talet bestod byn av fyra gårdar. Byn skiftades 1871 och den huvudsakliga bebyggelsen, från 1800-tal, revs 1985 (Selin 2005:5).

Topografi och dagens landskap

Hovdesta bytomt ligger väster om Skultunavägen i en svag västsluttning ned mot Svartån. Idag fungerar Hovdesta bytomt som stenuplag och förrådsplats för Västerås kyrkogårdsförvaltning. Endast en magasinsbyggnad, en lada och en mindre förrådsbyggnad återstår av den ursprungliga bebyggelsen på bytomten. Från vägen ligger bytomten dold av en mindre skogbevuxen höjdrygg. Delar av byns åkermarker är utarrenderade och brukas ännu. I väster avgränsas åkermarken av en brant busk- och skogbevuxen sluttning ned mot Svartån innan äldre ängsmarker vidtar närmast åkanten. Hovdestas marker genomskärs av en ravinliknande bäckfåra strax nordväst om bytomten. På ravinens nordsida ligger idag en mindre sommarstuga och på gränsen mot Åby ligger den från Hovdesta utflyttade gården Nybygget.

Ortnamnet

Förledet Hovde- i Hovdesta har tidigare antagits vara av betydelsen huvud, som personnamn eller åsyftande ett terrängelement som liknat ett huvud (Elgh 1995). Efterledet -sta anses allmänt vara en av de äldsta namnformerna för bebyggelse i vårt land och -sta namnen kan ledas så långt tillbaka som de första århundradena av vår tideräkning. Namnformen förefaller ha upphört att vara produktiv i östra Sverige redan under vikingatid medan den i övriga Norden löper in i vikingatid (Pamp 1988:38).

Historiska källor och ägostruktur

Det äldsta omnämmandet av Hovdesta i skriftliga källor sker i samband med ett jordaskifte 1371. Riddaren Lek Ofradsson gör då ett jordaskifte med Magnus Petersson i Frövi. Han byter fyra markland jord i Hovdesta, S:t Ilians socken, mot fyra markland jord i Solvik, Kärrobo socken. Som mellangift erhåller han ett stycke brett kläde, tre timmer gråskinn, en läst korn och ett pund råg. Lek lovar att enligt landslag fastfara jorden i Hovdesta på häradsting (Svenskt Diplomatarium brev nr 10079).

1652 bestod byn av fyra gårdar om vardera sex öresland. Ägonaturen inom Hovdesta by fördelades då på ett kronohemman och tre frälshemman. En

geometrisk karta upprättades 1697 och 1742 kartlades byn igen. Anledning var ett beviljat byte där Baron Carl Cronstedt 1742 bytte Norra och Östra gården, två halva frälshemman, i Hovdesta mot två kronohemman i Limsta och Irsta socknar. Enligt protokollet till 1742 års uppmätning omtalas även Södergården som ”f.d lieutnantsboställe” (Zetterberg 2003:28f).

Hovdesta skog storskiftades 1787 och Laga skifte genomfördes 1871. Vid laga skiftet splittrades byn vilken då bestod av fyra gårdar: Söder- Öster, Mellan och Norrgården. Södergården var majorsboställe, Norr- och Östergården kronohemman och Mellangården skattehemman (Zetterberg 2003:29).

Fornlämningsmiljö

Omedelbart öster om Hovdesta bytomt, på en skogbevuxen och moräntäckt bergknalle finns de registrerade fornlämningarna RAÄ 71:1, en hög, och RAÄ 71:2 en älvkvarnsförekomst (FMIS). Vid fältinventering kunde ytterligare gravar beläggas och sannolikt utgör höjden ett gravfält i direkt anslutning till bytomten (se figur 6, sid. 17 samt tabell 1 och 2, sid. 18).

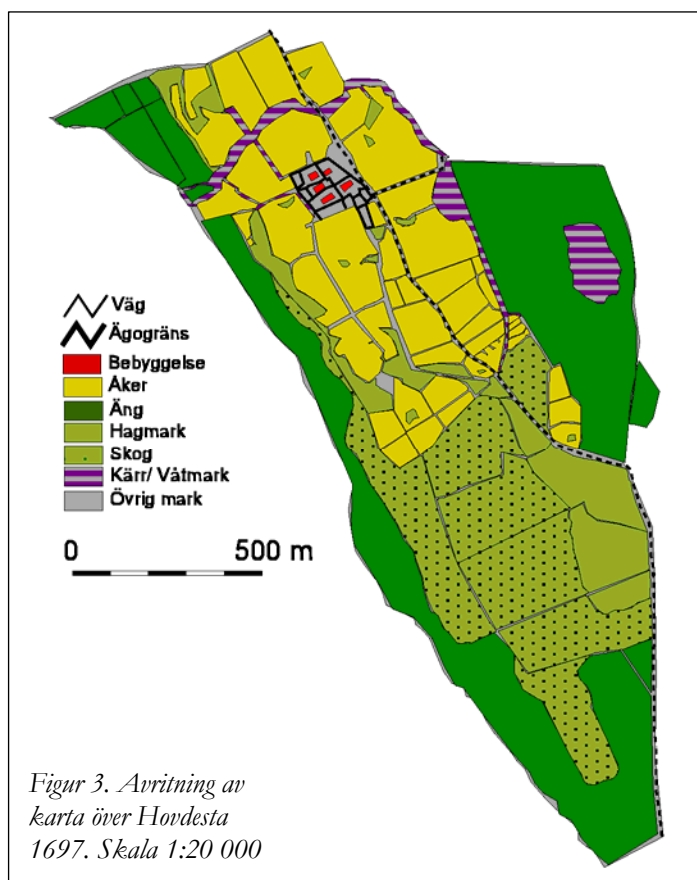
Cirka 200 meter söder om bytomten finns ett större fornlämningsområde RAÄ 69:1. Detta utgörs av två skärvstenshögar (69:1 & 69:3) och två älvkvarnsförekomster (69:2 & 69:4) i löst liggande block. I närheten finns även fornlämningarna RAÄ 70:1, 70:2 och 70:3 som utgörs av två, möjligen tre, stensättningar (se figur 6, sid. 17 och tabell 1, sid. 18).

Omedelbart sydväst om utredningsområdet, på Hovdestas bymarker och vad som idag är fastigheten Ekliden, återfinns ytterligare en grav i form av en stensättning, RAÄ 67:1. Strax söder om utredningsområdet finns även en ytterligare älvkvarnsförekomst, RAÄ 68:1 (FMIS) (se figur 6, sid. 17 och tabell 1, sid. 18).

Kartor

Geometrisk avmätning inägor 1697

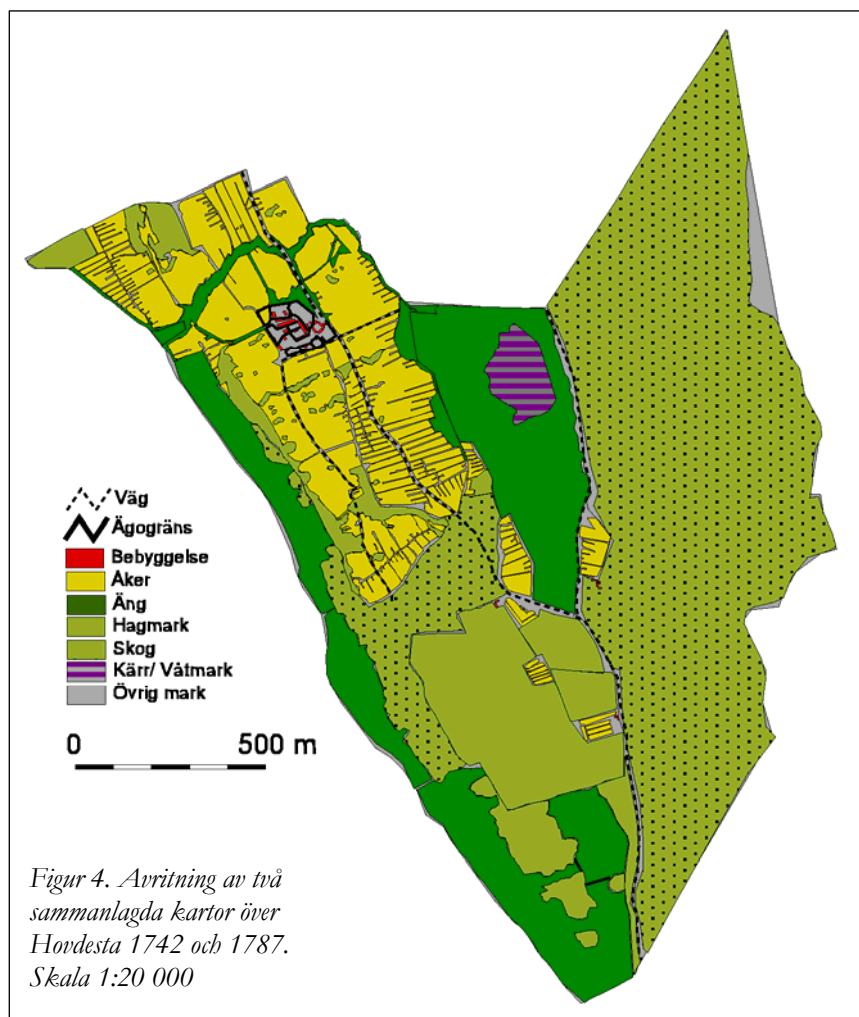
Den äldsta kartan över Hovdesta som funnits tillgänglig under utredningen är daterad 1697. I kartan framträder fem byggnader på bytomten. Information och utdrag ur en äldre karta över Hovdesta, daterad 1652, finns delvis återgiven i en tidigare utredning av kulturvården i Svartådalen (Zetterberg 2003:15ff). Där anges att byn 1652 bestod av ett kronohemman och tre frälsehemman. Att det 1697 återfinns ett femte och mindre hus med egen tomt på bytomten (den nordöstra byggnaden) är möjligen ett resultat av hemmansklyvning. I sammanhanget är det även värt att påpeka att i bytet 1742 (se ovan) bortbyttes två halva frälsehemman i Hovdesta. Möjligen är det ett av dessa som återfinns i kartan från 1697 och inte i den äldre kartan från 1652. Den äldre kartan har inte i sin helhet funnits tillgänglig vid utredningen och därför inte berörts närmare av denna.



Bebyggelsen är koncentrerad till bytomten och återges på 1697 års karta endast som husschabloner, varför ingen närmare uppgift om bebyggelseformer finns att tillgå. Den tegskiftade åkermarken är indelad i två större gårdar enligt tvåsidesprincipen och i åkermarken återfinns ett antal obrukade ytor vilka huvudsakligen utgörs av blockrika moränimpediment. I den södra delen av åkermarken återfinns en mindre från övrig åkermark åtskild åkeryta. I anslutning till åkerytan, längst i sydost, har inte någon bebyggelse kunnat urskiljas. Detta skulle möjligen kunna indikera att en äldre bebyggelse funnits i anslutning till åkern men att denna upphört redan före 1697. Åkerytan ligger idag utanför utredningsområdet och är idag bebyggd med bostäder.

Söder om åkermarken finns en större sammanhängande och delvis skogbevuxen hagmark. En del av hagmarken har hägnats i fyra separata gårdar. På 1697 års karta har lantmätaren märkt ut ett 70-tal stenrösen (se bilaga 1) i betsmarken. Om dessa återspeglar verkliga rösen (gravar, skärvestenshögar eller odlingsrösen) eller utgör en schablonartad framställning av blockrik och obrukbar mark är svårt att närmare avgöra. Är det odlingsrösen som avbildats visar detta sannolikt på åkerbruk av hög ålder. Området är idag till större delen bebyggt med bostadsbebyggelse och ligger utanför utredningsområdet.

Geometrisk avmätning 1742 och Storskifte; skog och skogsmark 1787



Under 1700-talet upprättades tre kartor över Hovdesta. Dessa utgjordes av en geometrisk avmätning i två akter från 1742 och en storskifteskarta över skogsmarken från 1787. Dessa har i utredningen lagts samman till en kartbild över hela byns marker 1742-1787. I samband med kartläggningen blev byn "geometrie refvad" (Zetterberg 2003:28). År 1742 består byn av fyra hemman och den nordöstra tomten från 1697 års karta är återigen obebyggd (undantaget några mindre ekonomibyggnader). Den obebyggda tomten upptas till stora delar av berg i dager och vid inventeringen kunde såväl förhistoriska gravar som historiska husgrunder observeras (se nedan).

1742 har ett antal torp etablerats inom byns marker. Däribland har den obebyggda

åkerytan från 1697 års karta erhållit en anslutande torpbebyggelse. Två ytterligare torp har därutöver tillkommit. Ett av dessa torp är beläget i skogsmarken, i anslutning till vad som på 1697 års karta var en mindre ängsmark. Det andra torpet, med tillhörande åkerytor, har anlagts på byns betesmarker. I Baron Carl Cronstedts byte av mark i Hovdesta 1742 (se ovan) omtalas två gårdar, "jämte torp" (Zetterberg 2003:28). I övrigt har inga närmare uppgifter om torpen kunnat identifieras under utredningen. Samtliga tre torp ligger utanför utredningsområdet.

Om de rikligt förekommande åkerdikena på 1742 års karta (jämfört med kartan från 1697) är ett uttryck för kartritarens större noggrannhet eller en ökad utdikning av åkermarken under 1700-talets början kan diskuteras. Det kan noteras att inslaget av våtmark i anslutning till vattendrag och ängsmark minskat, och den inkomstbringande ängsmarken ökat i motsvarande grad, vid 1700-talets kartläggning.

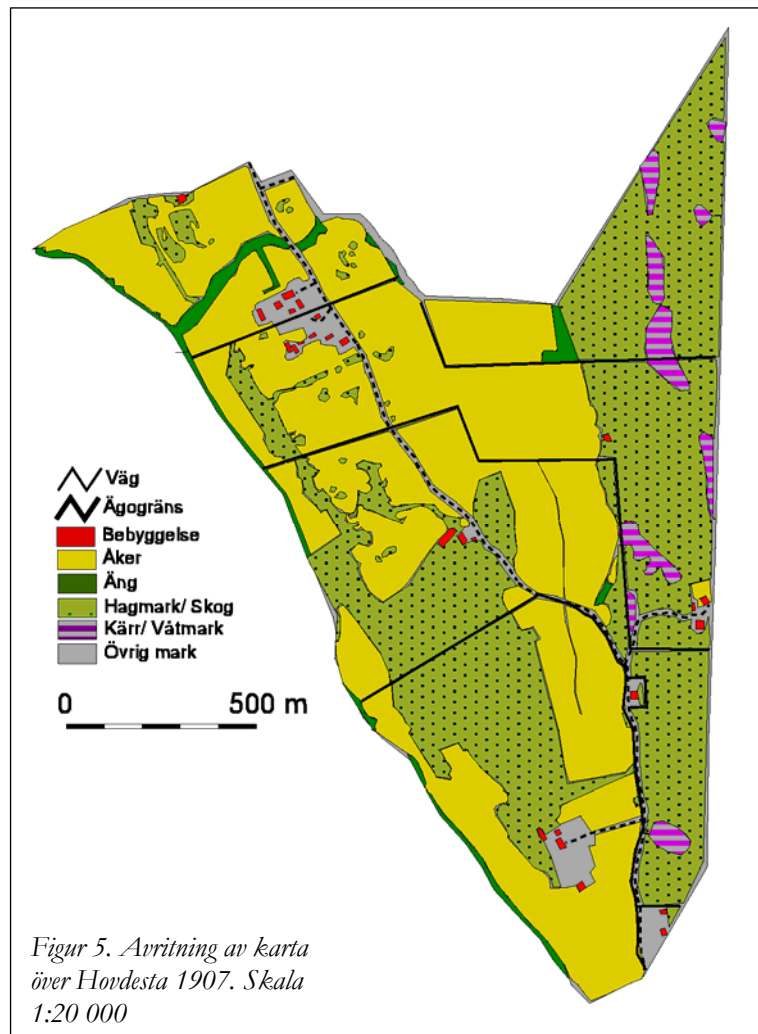
Ekonomisk karta 1907

Vid upprättandet av den ekonomiska kartan 1907 hade stora förändringar skett i bebyggelsen vid Hovdesta. Laga skifte genomfördes i byn 1871 varvid bebyggelsen på bytomten kom att splittras. Någon karta över laga skiftets genomförande har inte funnits tillgänglig i sin helhet i samband med utredningen. En detalj ur kartan återfinns dock i en äldre utredning (Zetterberg 2003:40). Där framgår att endast två gårdar blev kvar på den gamla bytomten. Mellangården flyttades 1,5 km söder ut och den nya gården kallades Hovdestalund. Östergården utflyttades och fick ett nytt läge cirka 800 meter söder om bytomten och väster om landsvägen. Därtill utflyttades ett soldattorp tillhörande Norrgården som i övrigt fick kvarboenderätt (Zetterberg 2003:29). Det är sålunda resultatet av det laga skiftet 30 år tidigare som vi i stora delar ser i 1907 års karta.

Förutom omstrukturering av bebyggelse och uppdelning av åkermark är en direkt följd av det laga skiftet synlig i 1907 års karta.

Stora arealer ängsmark har lagts för plogen här liksom i stora delar av Sverige under senare delen av 1800-tal, då allt mer av de svenska ängsmarkerna uppodlats genom introduktionen av vallodling och förbättrad jordbruksteknik (jmf Cserhalmi 1997:135ff). Den i kartan kvarvarande ängsmarken är begränsad till fuktig eller oländig terräng, så som i bäckravinens kanter och i omedelbar anslutning till Svartån. Då betesmark och skogsmark framställts på samma sätt i den ekonomiska kartan har dessa inte närmare kunnat särskiljas. Med ledning av de äldre kartorna och dagens landskap kan det antas att de obrukade markerna till största delen utgörs av skogsmark och att de mindre impedimenten i åkerlandskapet delvis varit skogbevuxna.

Den bebyggelse som idag kallas Nybygget (se nedan) framträder för första gången i 1907 års karta. Nybygget är en utflyttning av gårdsläget för Norrgården i Hovdesta (Zetterberg 2003:30) och på bytomten återstår Norrgårdens ekonomibyggnader.



Figur 5. Avritning av karta över Hovdesta 1907. Skala 1:20 000

Nybygget

Bakgrund

Nybygget är beläget mellan Hovdesta och Åby, på Hovdestas ägor. Nybygget är en utflyttning av Norrgården i Hovdesta som erhållit ett nytt läge vid gränsen mot Åby (Selin 2005:5). Nybygget framträder första gången i den ekonomiska kartan från 1907.

Topografi och dagens landskap

Nybygget ligger i kanten mellan Hovdestas åkermark (åt NÖ och SÖ), Åbys betesmarker (NV) och den skogbevuxna branten ned mot Svartån (V). Omedelbart öster om bebyggelsen återfinns en större trädgårdsodling och en mindre gräsbevuxen äng innan en brant, skogsbevuxen och stenrik sluttning vidtar ned mot Svartån. Mellan branten och bebyggelsen, i trädgårdskanten, löper en idag gruslagd och bättrad väg av ålderdomligt utseende. Bebyggelsen utgörs av ett bostadshus och ett par tillhörande mindre ekonomibygnader.

Fornlämningssmiljö

Området invid Nybygget har en av de största koncentrationerna av tidigare kända fornlämningar inom undersökningsområdet. Fornlämningarna består av fossil åkermark, RAÄ 174:1, älvkvarnsförekomster, RAÄ 74:1 & 73:1, och en stensättning, RAÄ 75:1 (FMIS). I områdets omedelbara närhet men på Åbys ägor finns två ytterligare fornlämningar. Dessa utgörs av ett gravfält och en älvkvarnsförekomst, som sannolikt ingått i samma komplex (se figur 6, sid. 17 och tabell 1, sid. 18).

Den fossila åkermarken, RAÄ 174:1 utgörs av 10 åkerparceller inom ett 65 x 125 meter stort område. Åkerparcellerna är mellan 20-60 m långa och 7-25 meter breda och löper i växlande riktningar. De avgränsas vanligen nedtill av terrasskanter och upptill av hak eller av dikesrännor. I den antikvariska kommentaren till FMIS beskrivning tolkas en del av åkerytorna som ”brukade tämligen långt fram i nya tiden” (FMIS). Älvkvarnsförekomsten, RAÄ 74:1 består av tre älvkvarnar i ett söndersprängt block på moränmark. Den cirkulära stensättningen RAÄ 75:1 är delvis övertäckt med odlingssten (FMIS).

Kartor

Ingen äldre bebyggelse finns i kartmaterialet vid platsen för dagens Nybygget före 1907 års ekonomiska karta. Bebyggelsen på 1907 års karta är sannolikt identisk med den idag befintliga gårdsmiljön vid Nybygget. På den ekonomiska kartan 11G 2h från 1961 har endast några större trädgårdsytor tillkommit (Zetterberg 2003:31).

Inventering, Hovdesta och Nybygget

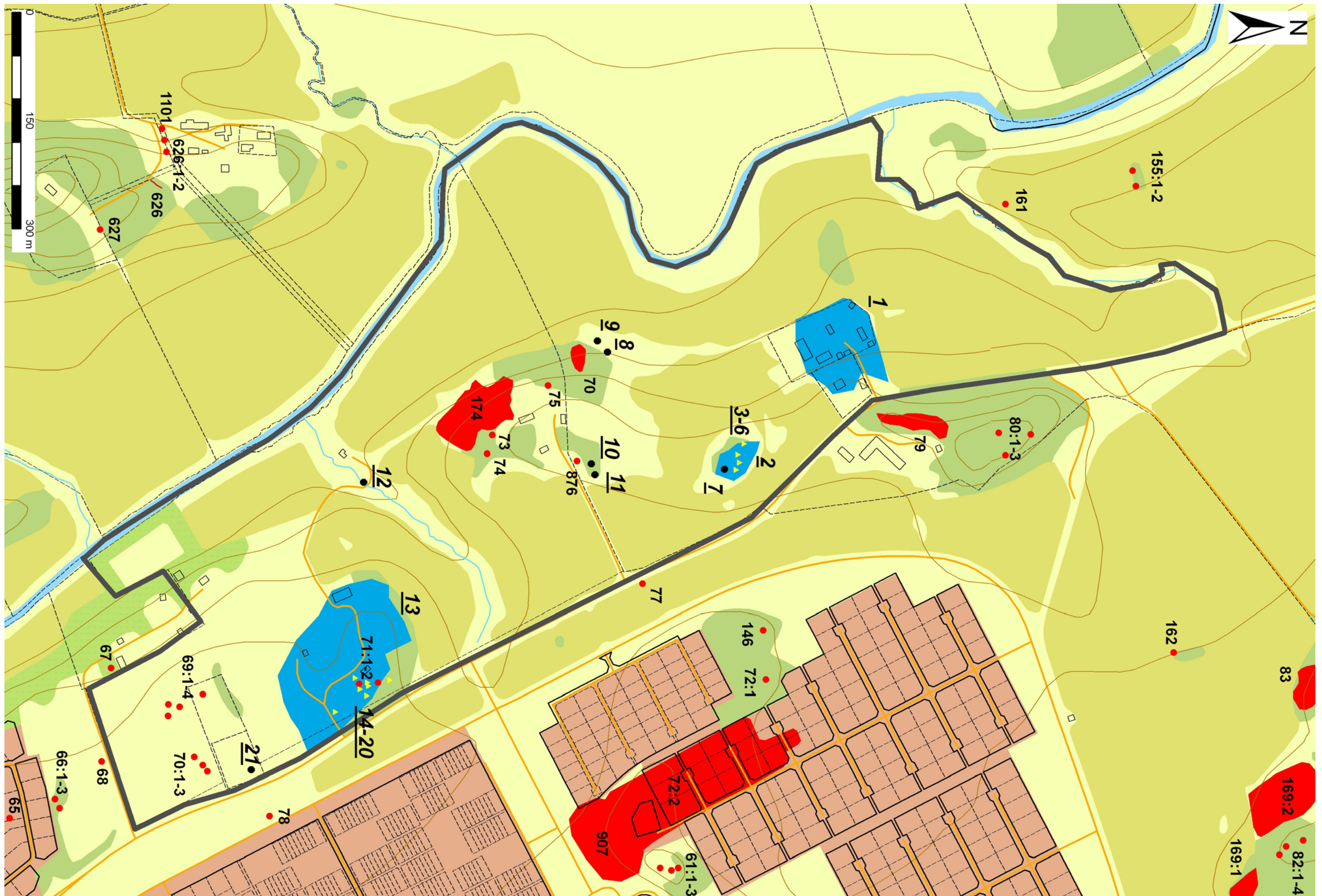
I samband med fältinventeringen vid Hovdesta och Nybygget påträffades sammanlagt 9 tidigare ej registrerade fornlämningar (se figur 6, sid. 17 och tabell 2, sid. 18). Dessa koncentrerades till området vid Hovdesta bytomt. Fyra stensättningar och tre husgrunder från historisk tid registrerades nordost om själva bebyggelsen och på en skogbevuxen höjd mellan bytomten och dagens väg mot Skultuna. På denna plats fanns sedan tidigare endast två fornlämningar registrerade, RAÄ 71:1 och RAÄ 71:2, vilka utgjordes av en hög och en älvkvarnsförekomst. Husgrunderna har sannolikt samband med bebyggelse som återfinns i det äldre kartmaterialet från 1697 och 1742 över Hovdesta, men ingen direkt motsvarighet till enskilda byggnader har identifierats. Förekomsten av ytterligare gravar, förutom den sedan tidigare kända högen RAÄ 71:1, gör sannolikt att området utgör resterna av ett sammanhängande gravfält från yngre järnålder.

Själva Hovdesta bytomt avgränsades och inmättes efter bebyggelsens utbredning på den äldsta kartan från 1697. Bytomten har tidigare inte skyddats som fast fornlämning trots sin höga ålder och skriftliga belägg från medeltid. Bytomten kan betraktas som varaktigt övergiven då den idag används som stenupplag för kyrkogårdsförvaltningen i Västerås och då ingen agrar näring bedrivs. Stora delar av bytomten och den närmaste omgivningen är idag övertäckt med kompost- och jordmassor. En större asfaltsplan har även anlagts på platsen. Därför kunde inga synliga lämningar än de idag stående konstateras på bytomten.

På ett impediment i den äldre åkermarken strax söder om bytomten påträffades en kallmurad källargrund med välbevarat källarvalv. Inga motsvarigheter har kunnat spåras i kartmaterialet men lämningens karaktär pekar mot en trolig datering till 1700-tal eller 1800-tal.

Utifrån 1742 års karta kunde en plats med tradition, i form av en källa med namn, S:t Aegidi källa, registreras. Platsen är belägen i den djupt nedskurna bäckfåra som löper strax nordost om Hovdesta bytomt. Vid inventeringstillfället påträffades en cirka 5 x 3 meter stor fördjupning i bäckfåran som föreföll att vara utgrävd.

Området vid Nybygget utgör en större samlad fornlämningsmiljö med stensättningar, älvkvarnsblock och fossil åkermark. Flertalet av de sedan tidigare kända fornlämningar är idag belägna inom Hovdesta marker. Vid inventeringen kunde ytterligare fornlämningar konstateras inom samma fornlämningskomplex men på Åby marker. Dessa redovisas därför under inventeringsresultaten för Åby nedan.



Figur 6. Utdrag ur den digitala fastighetskartan, blad 11G 2b, över Västerås med kända fornlämningar rödmarkerade. De under inventeringen påträffade lämningarna har markerats med blått eller gult. Skala 1:5000.

Tabell 1. Registrerade fornlämningar

<i>RAÄ nr</i>	<i>Typ</i>
62:1-3	Stensättningar
65	Älvkvarnar
66:1-3	Stensättningar och älvkvarnar
67	Stensättning
68	Älvkvarnar
69:1-4	Skärvtenshögar och älvkvarnar
70:1-3	Stensättningar
71:1-2	En hög och älvkvarnar
72	Fornlämningsliknande bildning
72	Bytomt
73	Älvkvarnar
74	Älvkvarnar
75	Stensättning
76	Gravfält
77	Milsten
78	Älvkvarnar
79	Gravfält
80:1-3	Stensättningar och en fornlämningsliknande bildning
82:1-4	Stensättningar och fornlämningsliknande bildningar
83	Gravfält
146	Älvkvarnar
155:1-2	Älvkvarnar
161	Rest sten
162	Älvkvarnar
169	Bytomt
174	Område med fossil åkermark
611:1-3	Stensättningar och en hög
626:1-2	Stensättningar
626	Stensträng
627	Fornlämningsliknande lämning
876	Älvkvarnar
907	Boplats
1101	Stensättning

Tabell 2. Nyupptäckta fornlämningar

<i>Objekt nr</i>	<i>Typ</i>	<i>Anmärkning</i>
1	Åby bytomt	Utbredning enligt 1700-talskarta
2	Område med fossil åkermark	Minst två parceller, 40x2 resp. 25x10 meter stora
3-6	Röjningsrösen	2-8 meter stora, övertorvade och gravliknande
7	Älvkvarnar	-
8	Älvkvarnar	-
9	Stensättning	Rund
10	Älvkvarnar	-
11	Stensättning	Rund
12	Källa med namn	St Aegidi källa
13	Hovdesta bytomt	Utbredning enligt 1600-talskarta
14-20	Fyra stensättningar och tre husgrunder	-
21	Källargrund	1700-1800-tal

Åby

Bakgrund

Åby ligger i undersökningsområdets norra del, närmast Skultuna. Byn omnämns redan under mitten av 1300-talet och tillhörde efter 1624 Uppsala universitet. Åby utgör den enda idag kvarvarande fastigheten med ett aktivt jordbruk i utredningsområdet.

Topografi och dagens landskap

I Åby utgörs utredningsområdet av en till början flack och uppodlad västsluttning norr, väster och sydväst om bytomten. Ett fåtal mindre och stenrika moränimpediment finns inblandat i åkermarken närmast bytomten. Närmare Svartån ökar sluttningen markant, för att återigen plana ut närmast åkanten. Där utbreder sig idag uppodlad ängsmark. Fastigheten avgränsas i norr av en ravinliknande bäckfåra som utgör ägo gräns mot Lista. Stenrika beteshagar utbreder sig sydöst om bytomten och ned mot de angränsande fastigheterna Nybygget och Hovdesta.

Ortnamnet

Namnformen Åby har antagits beteckna en bebyggd plats invid en å, i detta fall Svartån (Ståhl 1985:44ff). Efterledet -by kan, enligt ortnamnsforskaren Bengt Pamp, huvudsakligen dateras till vikingatid. Enstaka föregångare kan spåras ned i folkvandringstid och senare efterföljare finns från medeltid och nyare tid (Pamp 1988:40).

Historiska källor och ägostruktur

Åby omnämns första gången i samband med en serie brev daterade år 1350. Riddaren Anders Eskilsson sålde då 3 markland jord i i Åby, S:t Ægedii (S:t Ilian) socken, till riddaren Nils Turesson, vilken i sin tur bytte jorden med domprosten Mattis Halstensson i Västerås (Svenskt Diplomatarium, brev nr 5914, 5915, 5916 & 5917). Nästa gång Åby omnämns i de medeltida källorna är år 1385. Då skänker Ramborg Staffansdotter jord, för sin mans själ, till Vårfru altaret i Västerås domkyrka (Svenskt Diplomatarium, brev nr 12794). Möjligen tillhörde därmed hela Åby kyrkan under 1400-talet.

Nästa gång Åby förekommer i skriftliga källor är i samband med Gustaf II Adolfs donation till Uppsala universitet av cirka 400 hemman i Uppland och Västmanland. Åby donerades 1624 och blev då ett så kallat akademihemman. Akademihemmanen syftade till att trygga universitetets ekonomi och skattebefriades från kronan. Att Åby mellan 1385 och 1624 övergått i kunglig ägo har tolkats som att Åby konfiskerades från kyrkan under reformationen och sedan tillfördes den egendom som tillhörde Gustaf Vasas "arv och eget" (Zetterberg 2003: 23).

I ett protokoll som upprättades i samband med den geometriska avmätningen från 1794 omtalas två arrendatorer på Åby. Under 1700- och 1800-talet förekommer Åby flera gånger i tvister om ägo gränser med den i öster

angränsande (och nu försvunna) byn Uppåker. Först i samband med laga skifte för Åby 1833 kunde tvisten med Uppåker avgöras och en del av utmarken tillföll då Uppåker (Zetterberg 2003:24f).

Fornlämningssmiljö

Inom utredningsområdet finns två sedan tidigare kända fornlämningar, RAÄ 76:1 och RAÄ 876:1 (se figur 6, sid. 17 och tabell 1, sid. 18). Båda är belägna invid den södra ägo gränsen mot Nybygget och ingår sannolikt i samma komplex som de fornlämningar som ligger inom Nybyggets marker. RAÄ 76:1 utgörs enligt FMIS av ett 20 x 40 meter stort gravfält. RAÄ 76:1 består av fem fornlämningar: två högar och tre runda stensättningar. RAÄ 876:1 utgör en älvkvarnsförekomst bestående av åtta älvkvarnar i ett block.

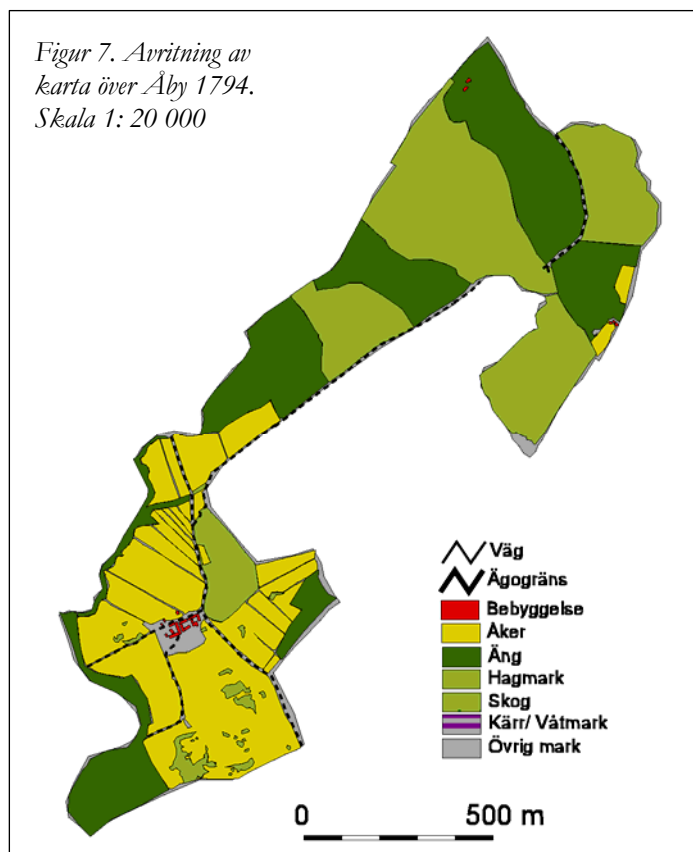
Utanför undersökningsområdet, på andra sidan Skultunavägen och i nära anslutning till Åby bytomt, finns ytterligare ett gravfält, RAÄ 79:1 (se figur 6, sid. 17 och tabell 1, sid. 18). Det består av en hög och 19 stensättningar. Ytterligare ett antal gravar, RAÄ 80:1, RAÄ 80:2 och RAÄ 80:3, återfinns på samma impediment som RAÄ 79:1. Gravfältet skall sannolikt ses i samband med bytomten och som ett uttryck för bebyggelsens kontinuitet i området. Norr om Åbys ägo gräns, på Lista marker, återfinns en rest sten, RAÄ 161:1.

Kartor

Geometrisk avmätning 1794

Den äldsta tillgängliga kartan över Åby är en geometrisk avmätning från 1794. Av kartan kan utläsas att Åby brukades av två hemman och att tvåsåde tillämpades. Söder och öster om bytomten finns inslag av obrukade partier och impediment insprängda i åkermarken. I de fuktiga markerna närmast Svartån breder en sidvallsäng ut sig. Öster om åkermarken (och utredningsområdet) vidtar ängsmark och skogbevuxen betesmark .

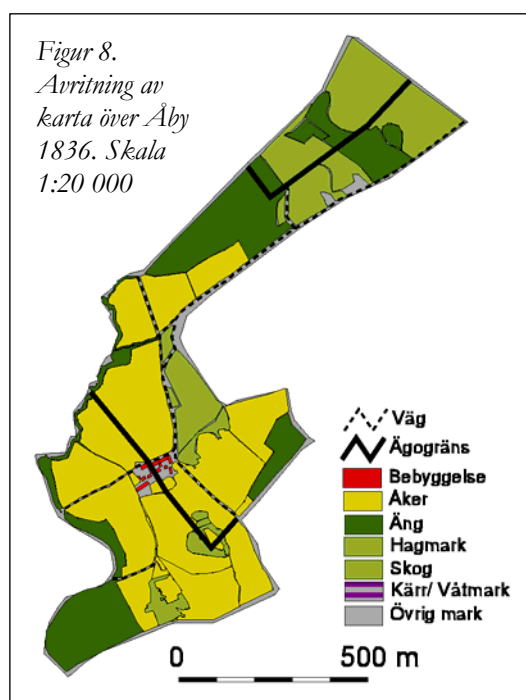
Betesmarken öster om Skultunavägen har varit föremål för tvister med den nu försvunna byn Uppåker. Tvisten kunde inte lösas i samband med kartläggningen och frågan fick avgöras i



domstol. Först i samband med det laga skiftet 1836 kunde ägoförhållandet slutligt regleras (se nedan).

Bytomtens läge var i stora drag det samma som idag och bebyggelsen utgjordes 1794 av två gårdar. Båda är av den av Sigurd Erixon så kallade "centralsvenska gårdstypen" (Erixon 1947:685). Enligt ett protokoll, som upprättades i samband med uppmätningen, beboddes Åby av arrendatorerna Eric och Jan Jansson vilka även skall ha anlagt ett torp vardera på skogsmarken. De båda torpen återfinns i 1794 års karta i den östligaste ängsmarken varav det norra, närmast Lista, kallades Söthålet och det södra kallades Källhagen (Zetterberg 2003:25). Landsvägen mellan Skultuna och Västerås passerade bytomten och skar genom Åbys åkermark. Mellan torpen och bytomten löpte en mindre väg vilken i protokollet från 1794 omnämns "vallgång".

Laga skifte 1836



Nästa gång Åby framträder i kartmaterialet är i samband med det laga skiftet. Detta genomfördes 1836 i Åby. Tyvärr har endast en avfotografering av den äldre kartan funnits att tillgå vid utredningen. Denna framställer inte hela Åby utmark (jmf 1907 års karta nedan) vilken sträckt sig längre österut än kartan i figur 8. Laga skiftet förefaller ha fått mindre påverkan i Åby än på många andra orter och relativt små förändringar kan spåras i 1836 års karta.

I samband med Laga skifte löstes slutligen den långvariga tvisten om ägogränsen med

Uppåker. Och Uppåker tilldömdes den omtvistade "Ödeshagen" om cirka 40 tunnland (troligen utanför kartan i figur 8). Även ägogränser mot Lista och Hovdesta skall ha ändrats vid laga skiftet (Zetterberg 2003:25). Inga förändringar kan dock ses gentemot Hovdesta i kartmaterialet. Mot Lista har endast marginella förändringar i ängsmarken öster om vägen skett.

Ägodelningen som genomfördes innebar att Åby klövs i en östra och västra del. De båda gårdarna behövde nu inte längre anpassas till samma odlingsrytm och tvåsådesbruket övergavs i Åby liksom i stora delar av Sverige (jmf Cserhalmi 1997:123ff). Den östra gården utestängdes helt från naturlig kontakt med betesmarkerna öster om vägen och kompensades genom ett mindre inhägnat och avskilt område i nordöst. Ingen utflyttning från själva bytomten har varit nödvändig för Åbys del. Även om gårdsmiljön och

bebyggelsen på bytomten splittrats något sedan 1700-tal blev följderna av det laga skiftets genomförande förhållandevis små i Åby.

Ekonomisk karta 1907

På den äldre ekonomiska kartan över Åby från 1907 framgår att bebyggelsen på bytomten splittrats ytterligare. En torpsättning har skett öster om Skultunavägen och på den östra gårdens marker. Det södra torpet finns ännu kvar i anslutning till den ladugård som tillhör dagens lantbruk i Åby. Öster om vägen har även en större ladugårdsbyggnad uppförts på samma plats som dagens ekonomibyggnader.

På 1907 års karta framgår också att stora arealer ängsmark lagts för plogen. Den enda kvarvarande ängsmarken är en mycket liten rest angränsande till hagmark eller skog samt vid bäckravinens sluttningar. Ängsmarkerna, på både den östra och den västra gården, har uppodlats och troligen används de för vallodling. Det har inte gått att närmare skilja på betes- och skogsmark i den ekonomiska kartan då de framställts på samma sätt. Med ledning av de äldre kartorna och dagens landskap kan dock förmodas att de ej brukade markerna till största delen utgörs av skogsmark 1907.



Inventering, Åby

Vid inventeringen av Åby påträffades sju sedan tidigare ej registrerade fornlämningar (se figur 6, sid. 17 och tabell 2, sid. 18). Dessa bestod av Åby bytomt, ett område med fossil åkermark och gravliknande rösen, tre älvkvarnsförekomster och två ensamliggande stensättningar. Lämningarna vid Åby koncentrerades till tre områden: Åby bytomt, på impediment i betesmark och området närmast Nybygget.

Åby bytomt avgränsades och inmättes efter bebyggelsens utbredning på den äldsta kartan från 1742. Bytomten har i likhet med Hovdesta inte något skydd sedan tidigare trots hög ålder och medeltida skriftliga belägg. Bebyggelsekontinuitet från yngre järnålder framgår av gravfältet RAÄ 79:1 öster om Skultunavägen. Åby nyttjas idag som jordbruksfastighet och på bytomten finns idag flera bostadshus.

Sydost om bytomten, och i vad som idag är en hästhage, påträffades ett cirka 80 x 50 meter stort område med fossil åkermark. Området består av minst två åkerparceller om cirka 40 x 20 meter och 25 x 10 meter i VNV- ÖSÖ riktning. Åkerparcellerna avgränsas delvis genom terrasskanter och har en plan profil. I anslutning till åkerparcellerna finns cirka tio övertorvade och gravliknande röjningsrösen. De rösen som bedömdes mest gravlika markerades särskilt i samband med inventeringen. Området är i det äldre kartmaterialet, 1794 och 1836 års kartor, markerat som delvis skogbevuxen betesmark varvid odlingens ålder bör vara äldre än detta. I den fossila åkermarkens södra utkant påträffades även en älvkvarnsförekomst på ett större markfast block.

Utmed Åbys södra fastighetsgräns hittades ett antal tidigare ej registrerade fornlämningar. I anslutning till gravfältet 76:1 påträffades en älvkvarnsförekomst och ett stycke därifrån en ensamliggande stensättning i slänten ned mot Svartån. Längre österut, vid RAÄ 876:1, påträffades ytterligare en stensättning och en älvkvarnsförekomst. Den övertorvade stensättningen hade en diameter av cirka 4 meter och älvkvarnsförekomsten utgjordes av cirka 15 älvkvarnar i ett cirka 3 x 2 meter stort och markfast block. Vid inventeringstillfället kunde inte den mycket närliggande RAÄ 876:1 identifieras i terrängen och troligen är den fel utmärkt. Möjligen är RAÄ 876:1 samma fornlämning som den som påträffades vid inventeringen. Beskrivningen ur FMIS av RAÄ 876:1 anger ett block av likartad storlek men en förekomst av åtta älvkvarnar, inte 15.

Ett större impediment i åkermarken, väster om Åby bytomt, kunde vid inventeringen inte närmare genomsökas. Inventeringen försvårades av att rikligt med skräp och sprängsten deponerats på platsen.

Tolkning och utvärdering

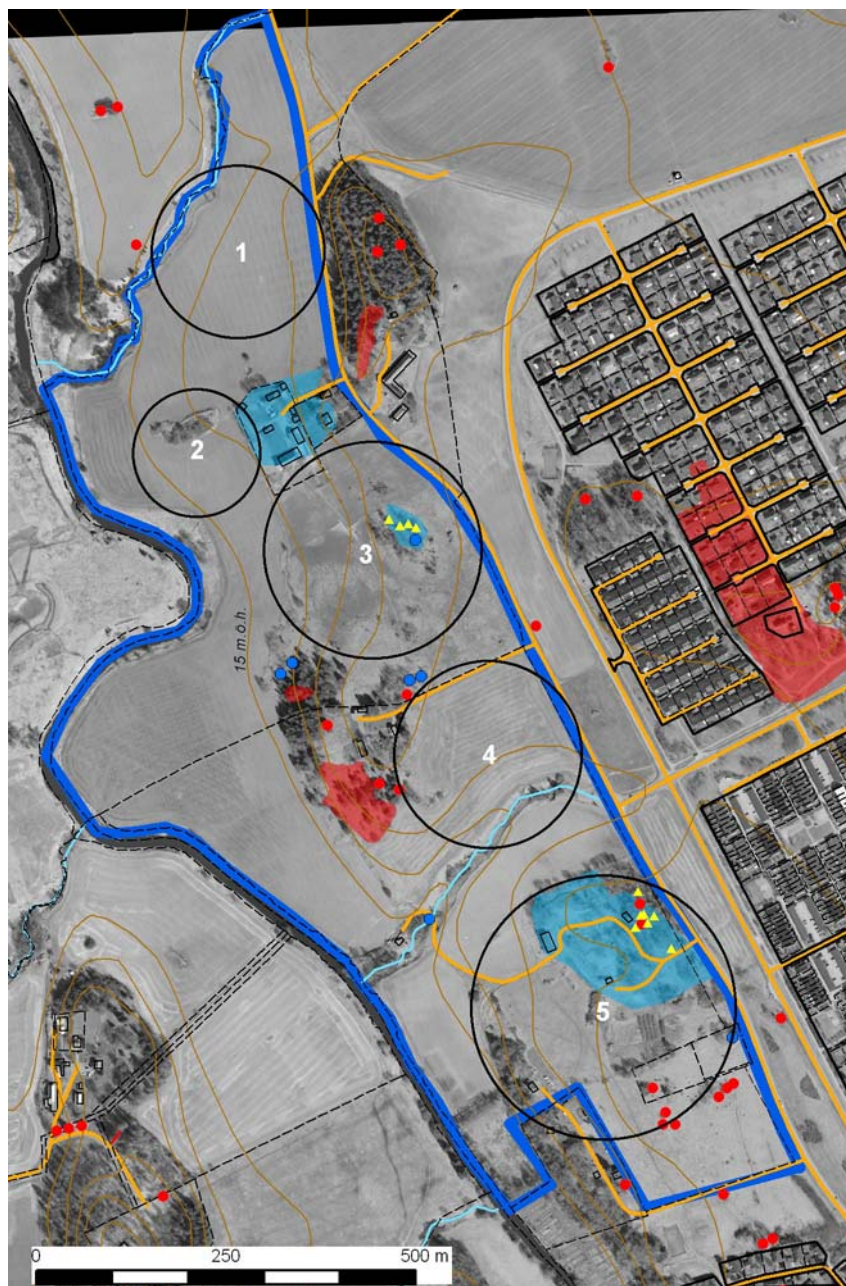
Kartstudien visar på lång kontinuitet i resursutnyttjande och bebyggelsens placering inom utredningsområdet. I det äldre kartmaterial som använts, från 1697- 1907, förekommer relativt små förändringar i åkerbruk och bebyggelse. Först vid det Laga skiftets genomförande skedde större förändringar i Hovdesta med utflyttning av bebyggelse från bytomten och en delning av de tidigare gemensamma markerna. För Åbys del blev det laga skiftets genomförande mindre betydande och bebyggelsen blev kvar på bytomten. En direkt följd av det laga skiftet och förbättrad jordbruksteknik under 1800-tal var uppodlingen av ängsmarker och införseln av vallodling. I 1907 års kartbild kan vallodlingens genomförande avläsas i Hovdesta och Åby. Den utgör då den enskilt största förändringen i åkerbruket som kunnat beläggas i de äldre kartorna. Den sentida uppodlingen har även påverkat mindre impediment och våtmarker i åkrarna som till stor del försvunnit sedan 1600-talets kartbild.

Utredningen har visat att området vid Hovdesta, Nybygget och Åby är rikt på fornlämningar från bronsålder till medeltid. De sedan tidigare kända och de nypåträffade fornlämningarna ligger i höglänt mark vilken idag utgörs av betesmark, skogsmark och åkerimpediment. Fornlämningsskildern antyder en lång bebyggelsekontinuitet i området.

Utifrån den genomförda kartstudien och inventeringen bedöms det som troligt att förhistoriska bosättningar förekommer inom utredningsområdet. Vid Nybygget finns en av de högsta fornlämningskoncentrationerna inom utredningsområdet med gravar, fossil åkermark och älvkvarnsförekomster. Fastighetsgränsen mellan Åby och Hovdesta, som kan beläggas från slutet av 1600-tal i kartmaterial och sannolikt återgår på medeltida förhållanden, tar ingen hänsyn till fornlämningsbildern vid Nybygget. Detta stöder ett antagande om att bebyggelsen upphört innan de medeltida byarna etablerats, möjligen redan under äldre järnålder. Boplatsens lokalisering går inte att närmare avgöra i detta läge. Koncentrationen av älvkvarnar, skärvtenshögar och stensättningar som finns söder om Hovdesta bytomt utgör ytterligare ett exempel på ett möjligt förhistoriskt boplatsläge. Dagens gårdslägen vid Hovdesta och Åby är troligen etablerade redan under yngre järnålder, med gravfält i anslutning till bebyggelsen. Bebyggelsens läge och utbredning från tiden innan de äldsta kartorna har ej närmare kunnat avgöras, men sannolikt finns spår av dessa i direkt anslutning till de historiska bylägena.

Rekommendationer för vidare arbete

Stiftelsen Kulturmiljövård Mälardalen anser att det bör grävas sökschakt för att säkerställa förekomst av ej ovan mark synliga fornlämningar i området. Sökschakten bör grävas i den höglänta mark som överstiger nivåkurvorna för 15 meter över havet. Sökschakt föreslås i anslutning till fornlämningskoncentrationer samt de medeltida bytomterna (se figur 10).



Figur 10. Utredningsområdet med registrerade (röda) och nypptäckta (blå eller gula) fornlämningar markerade. Svart cirkel markerar ungefärliga områden där ovan mark ej synliga fornlämningar, huvudsakligen boplatslämningar och överplöjda gravar, kan förekomma.

Inga indikationer på fornlämningar har kunnat påvisas genom inventering och kartstudier i den lågt liggande åkermarken närmast Svartån. Marken har fram till det moderna tid utgjorts av fuktig ängsmark.

Sammanfattning

Västmanlands Läns Museum utförde under juli-september månad 2005 en särskild utredning i form av kartstudier och inventering vid fastigheterna Hovdesta, Nybygget och Åby inom Svartådalens riksintresseområde. Den särskilda utredningen föregicks av beslut av Länsstyrelsen i Västmanlands län (2005-07-03, Lst dnr 431-4310-05) och föranleddes av Västerås kommun planer på nybyggnation i området.

Kartstudien påvisar en lång kontinuitet i resursutnyttjande och bebyggelsens placering i kulturlandskapet inom utredningsområdet. Vid fältinventering av utredningsområdet påträffades ett antal sedan tidigare okända fornlämningar, huvudsakligen i form av älvkvarnsförekomster, fossil åkermark och stensättningar. Därtill dokumenterades bytomternas utsträckning efter de äldsta kartbeläggen.

Referenser

Kart- och arkivmaterial

Lantmäteriets digitala arkiv:

Hovdesta nr 1-4 1697, Geometrisk avmätning, akt nr: T50 -5:1

Hovdesta nr 1-4 1742, Geometrisk avmätning, akt nr: T50 -5:2

Hovdesta nr 1-4 1787, Storskifte på skog/skogsmark, akt nr: T50 -5:3

Åby nr 1-2 1794, Avmätning inägor, akt nr: T50-21:1

Övriga:

Åby 1836, Laga skifte, efter Zetterberg 2003.

Hovdesta och Åby 1907, ekonomisk karta, efter Zetterberg 2003.

Otryckta källor

Internet

FMIS – digitalt forminnesregister RAÄ

www.fmis.raa.se

Svenskt Diplomatariums huvudkartotek över medeltidsbrev. Riksarkivet.

<http://62.20.57.212/ra/medeltid/soksida.html>

Övriga

Elgh, S. 1995. Otryckt bilaga till Sagåpassagen- E18-alternativen mellan

Uppland och Västmanland samt konsekvensanalys för kulturmiljön.

Utredningsrapporter från Arkeologikonsult AB 1995:7

Selin, E. 2005. En fördjupningsstudie av Hovdesta-Nybygget-Åby. Del av

riksintresset Svartåns dalgång med Skultuna bruk. Länsstyrelsen i

Västmanlands län. Kulturmiljöenheten. Dnr:431-4310-05

Litteratur

Riksintressanta kulturmiljöer i Sverige. 1990. Förteckning. Underlag för tillämpning av naturresurslagen 2 kap 6§. Riksantikvarieämbetet. Uppsala

Cserhalmi, N. 1997. Fårad mark. Handbok för tolkning av historiska kartor och landskap. Lund.

Erixon, S. 1947. Svensk byggnadskultur. Studier och skildringar belysande den svenska byggnadskulturens historia. Stockholm.

Pamp, B. 1988. Ortnamnen i Sverige. Lund.

Rentzhog, S, Larsson, L-I, Frisk, M, & Moström, J. 2002. Digitala historiska kartor. Tillämpningar i GIS för kulturmiljövården. Riksantikvarieämbetet. Västerås.

Ståhl, H. 1985. Ortnamn i Västmanland. Kristianstad.

Zetterberg, C. 2003. Analys av kulturvärden – Svartådalen. Rapport Terra Firma 2003. Västerås.

Tekniska och administrativa uppgifter

<i>Västmanlands läns museums dnr:</i>	050161
<i>Kulturmiljövård Malardalen projektnr:</i>	20-537
<i>Länsstyrelsen dnr, beslutsdatum:</i>	431-4310-03, 2005-07-03
<i>Undersökningsperiod:</i>	Juli – Aug 2005
<i>Arkeologtimmar:</i>	128 timmar
<i>Exploateringsyta:</i>	800 000m ²
<i>Personal:</i>	Joakim Kjellberg, Örjan Hermodsson
<i>Belägenhet:</i>	Hovdesta, Nybygget och Åby, Skerike socken
<i>Ekonomisk karta:</i>	11G2h
<i>Koordinatsystem:</i>	RT 90 2.5 GON V
<i>Koordinater:</i>	X: 6614050, Y:1539000
<i>Höjdsystem:</i>	(Västerås stads höjdsystem, 0-plan 3,84 meter under RH 1900 och 3,46 meter under RH 1970)
<i>Inmätningmetod:</i>	GPS
<i>Dokumentationshandlingar:</i>	Förvaras på VLM och Kulturmiljövård Mälardalen i digital form

Bilagor

De historiska kartorna och överlägg över utredningsområdet

<i>Bilaga 1.</i>	
Hovdesta 1697, original, skala 1:10 000	32
<i>Bilaga 2.</i>	
Hovdesta 1697, överlägg, skala 1:5000	33
<i>Bilaga 3.</i>	
Hovdesta 1742, original, skala 1:15 000	34
<i>Bilaga 4.</i>	
Hovdesta 1742, överlägg, skala 1: 5000	35
<i>Bilaga 5.</i>	
Hovdesta 1907, original, skala 1: 15000	36
<i>Bilaga 6.</i>	
Hovdesta 1907, överlägg, skala 1: 5000.....	37
<i>Bilaga 7.</i>	
Åby 1794, original, skala 1: 10 000	38
<i>Bilaga 8.</i>	
Åby 1794, överlägg, skala 1:5000	39
<i>Bilaga 9.</i>	
Åby 1836, original, skala 1:10 000	40
<i>Bilaga 10.</i>	
Åby 1836, överlägg, skala 1: 5000	41
<i>Bilaga 11.</i>	
Åby 1907, original, skala 1:15 000	42
<i>Bilaga 12.</i>	
Åby 1907, överlägg, skala 1:5000	43

Bilaga 1.

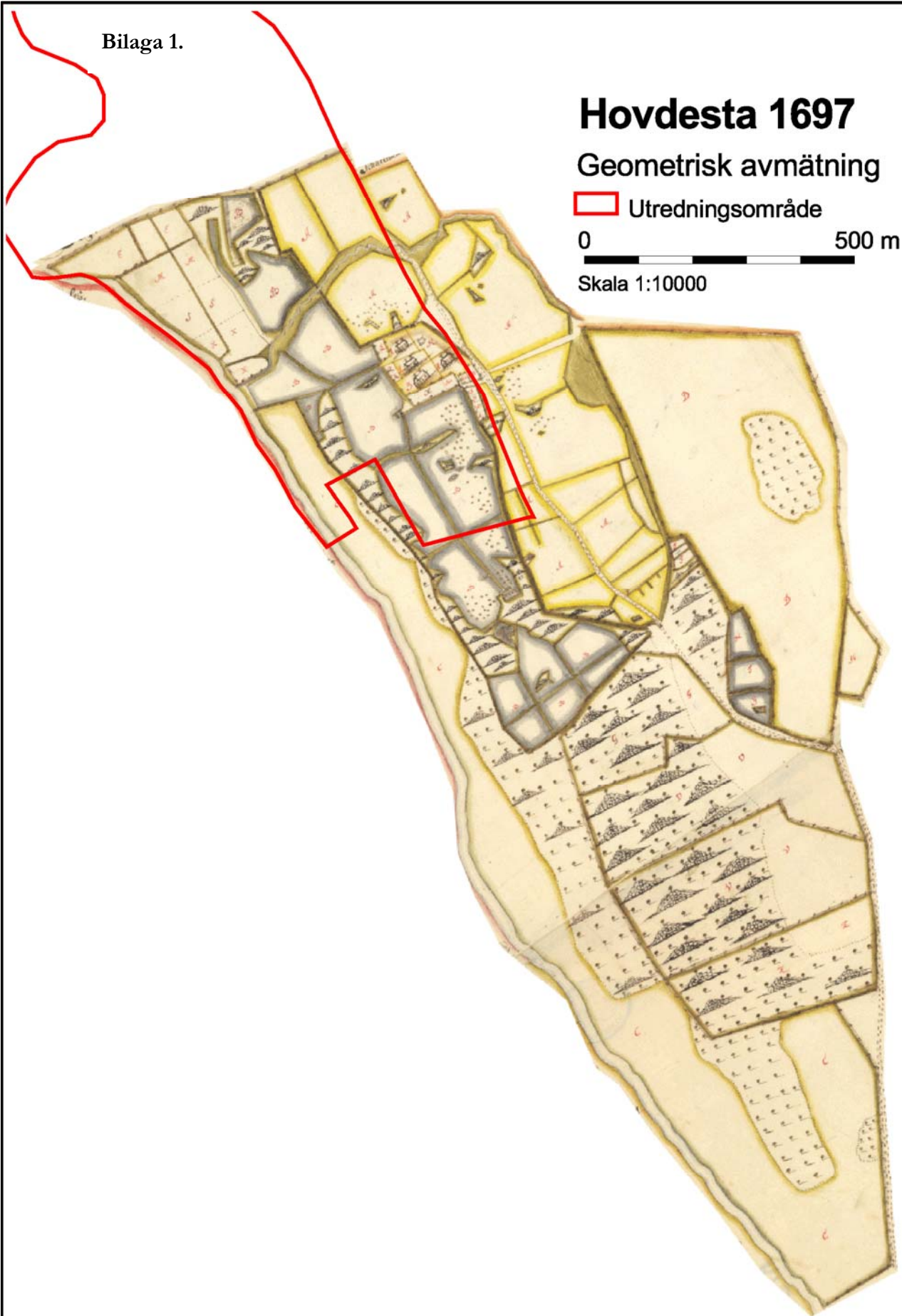
Hovdesta 1697

Geometrisk avmätning

 Utredningsområde

0  500 m

Skala 1:10000



Hovdesta 1697

Geometrisk avmätning

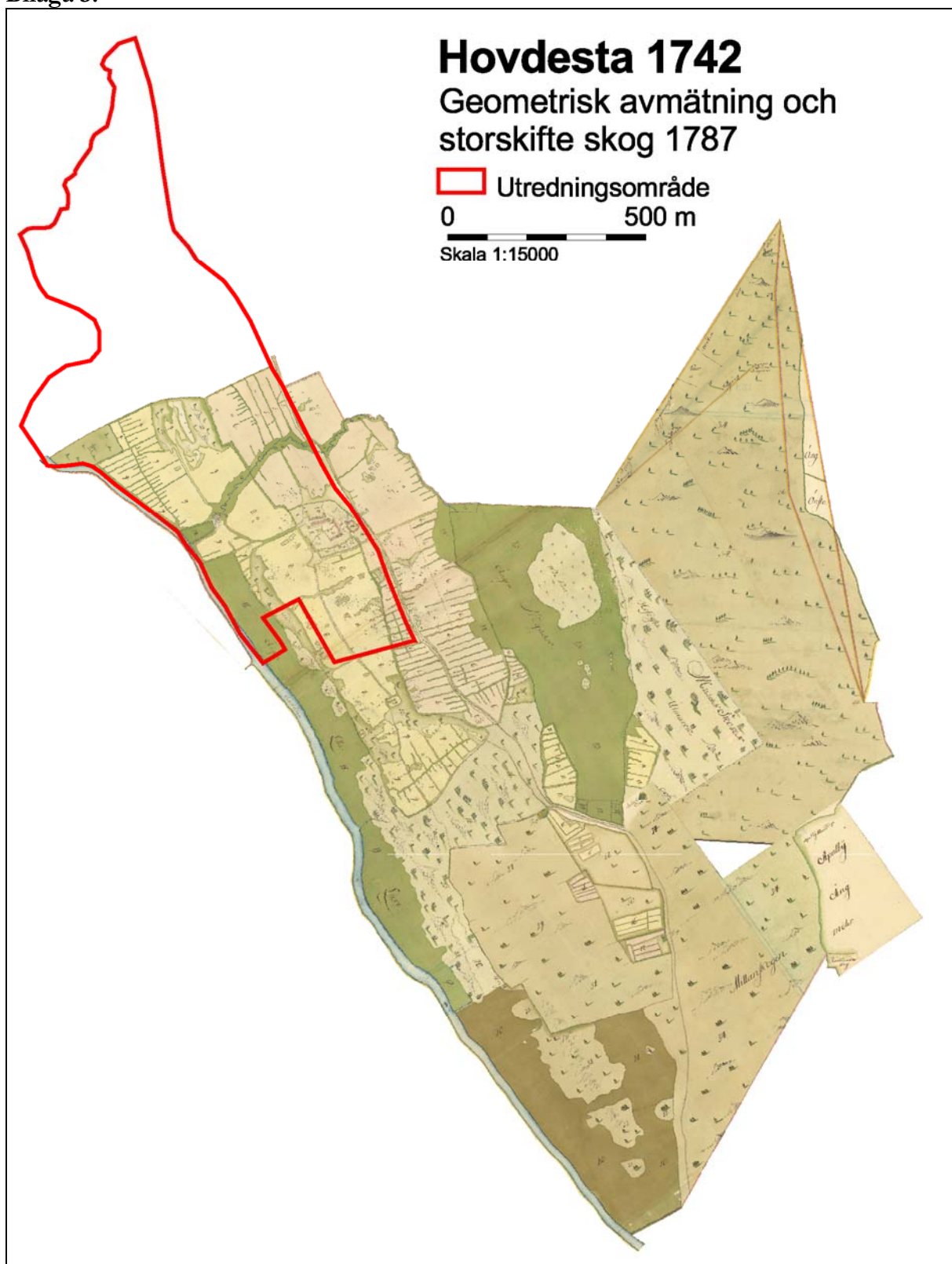
0 400 m

Skala
1:5000

	Väg		Bebyggelse
	Ägogräns		Skog
	Åker		Kärr/Våtmark
	Äng		Utredningsområde
	Hagmark		



Bilaga 3.


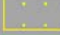

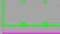
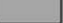


Hovdesta 1742

Geometrisk avmätning och storskifte skog 1787

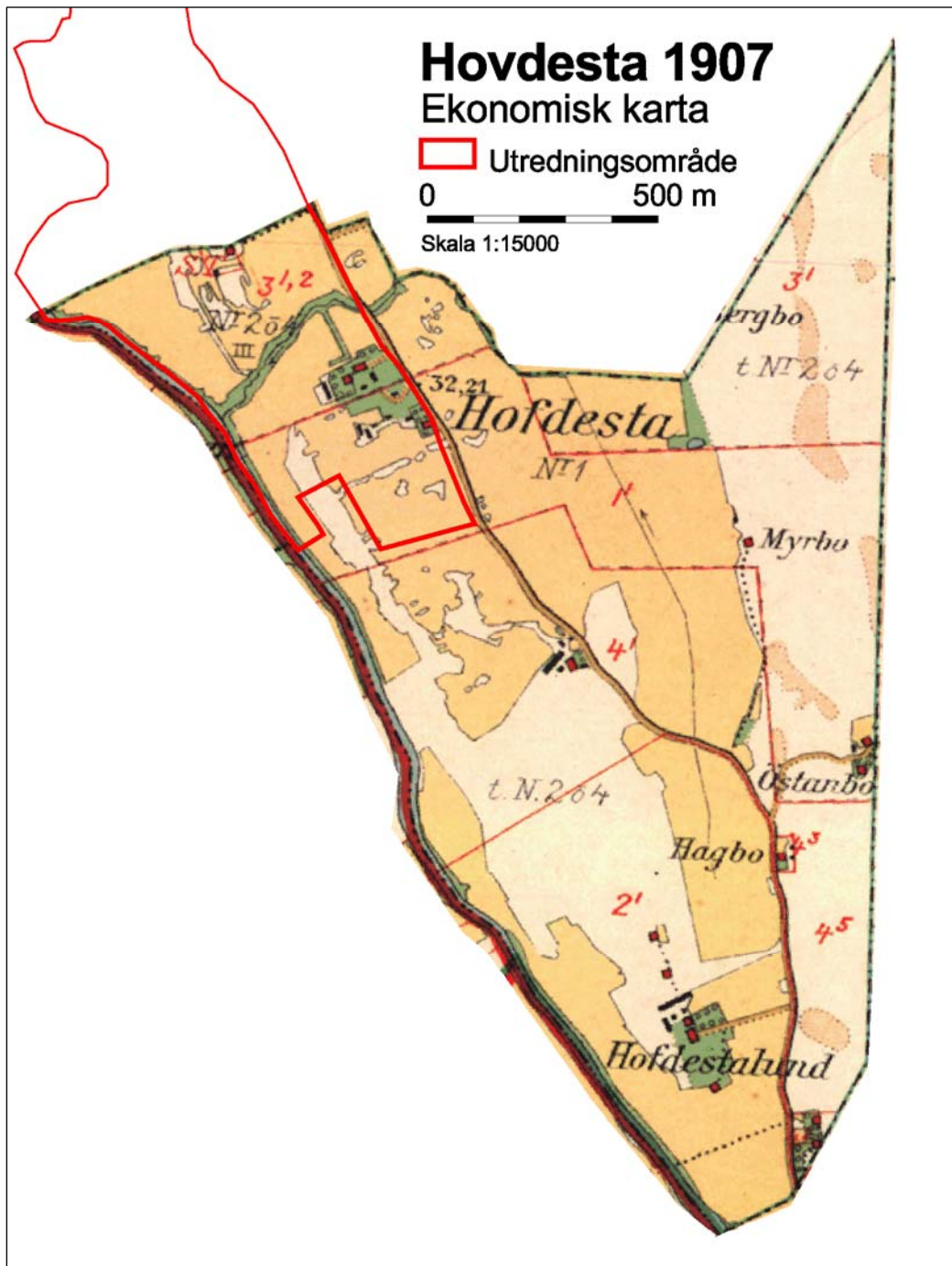
0 400 m

Skala
1:5000

	Väg		Bebyggelse
	Ägogräns		Skog
	Åker		Kärr/Våtmark
	Äng		Utredningsområde
	Hagmark		



Bilaga 5.



Bilaga 6.



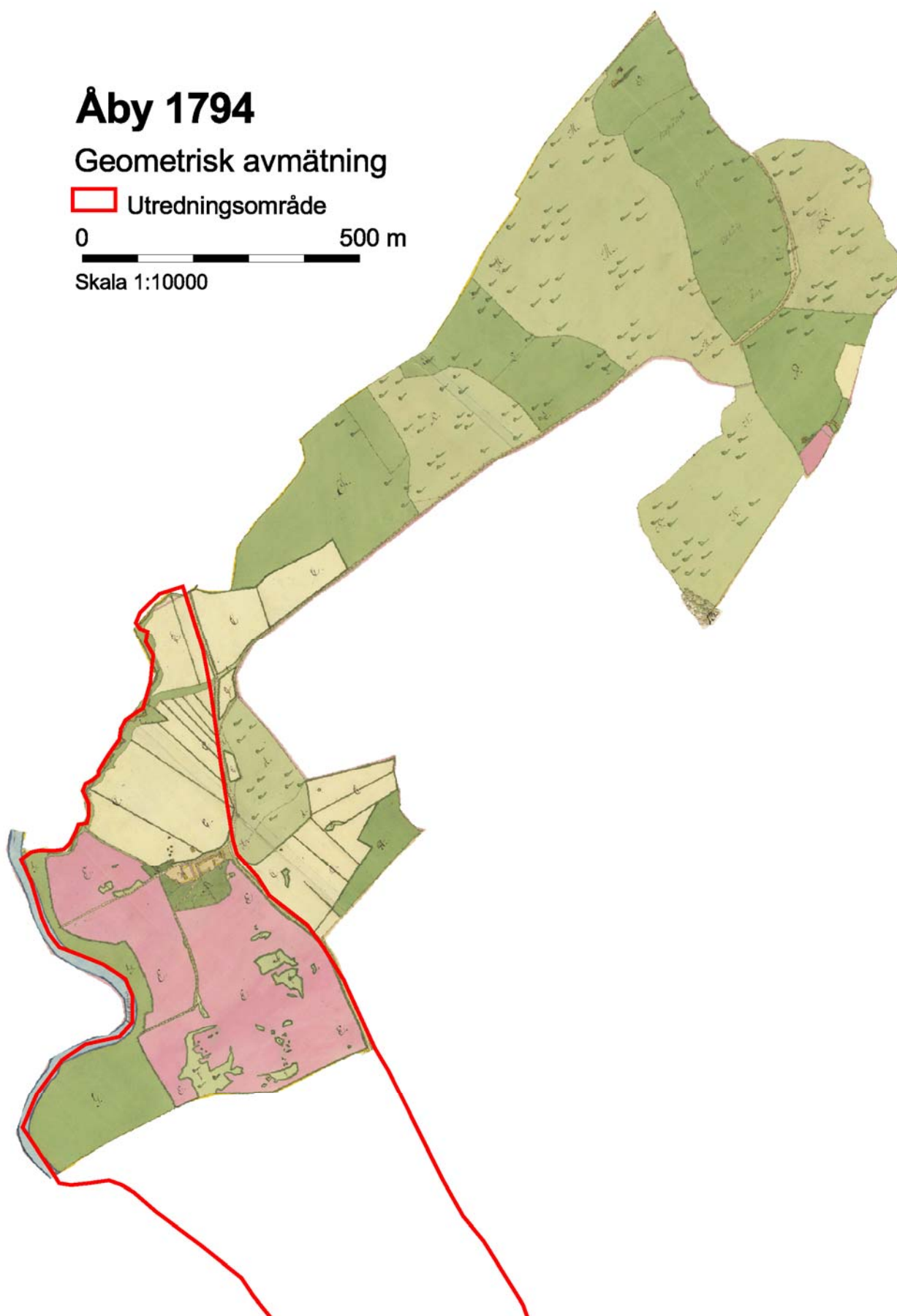
Åby 1794

Geometrisk avmätning

 Utredningsområde

0  500 m

Skala 1:10000



Åby 1794

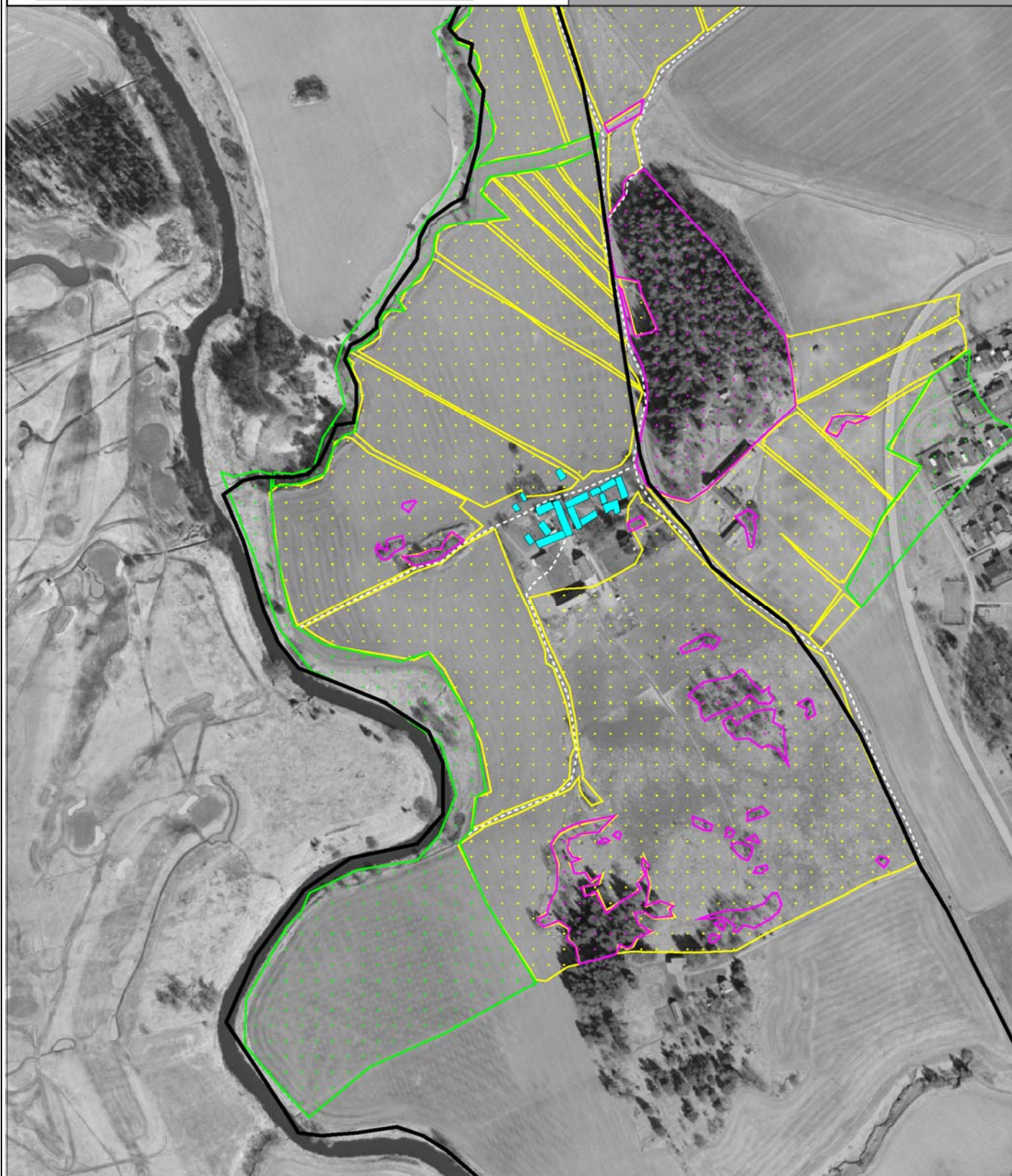
Geometrisk avmätning

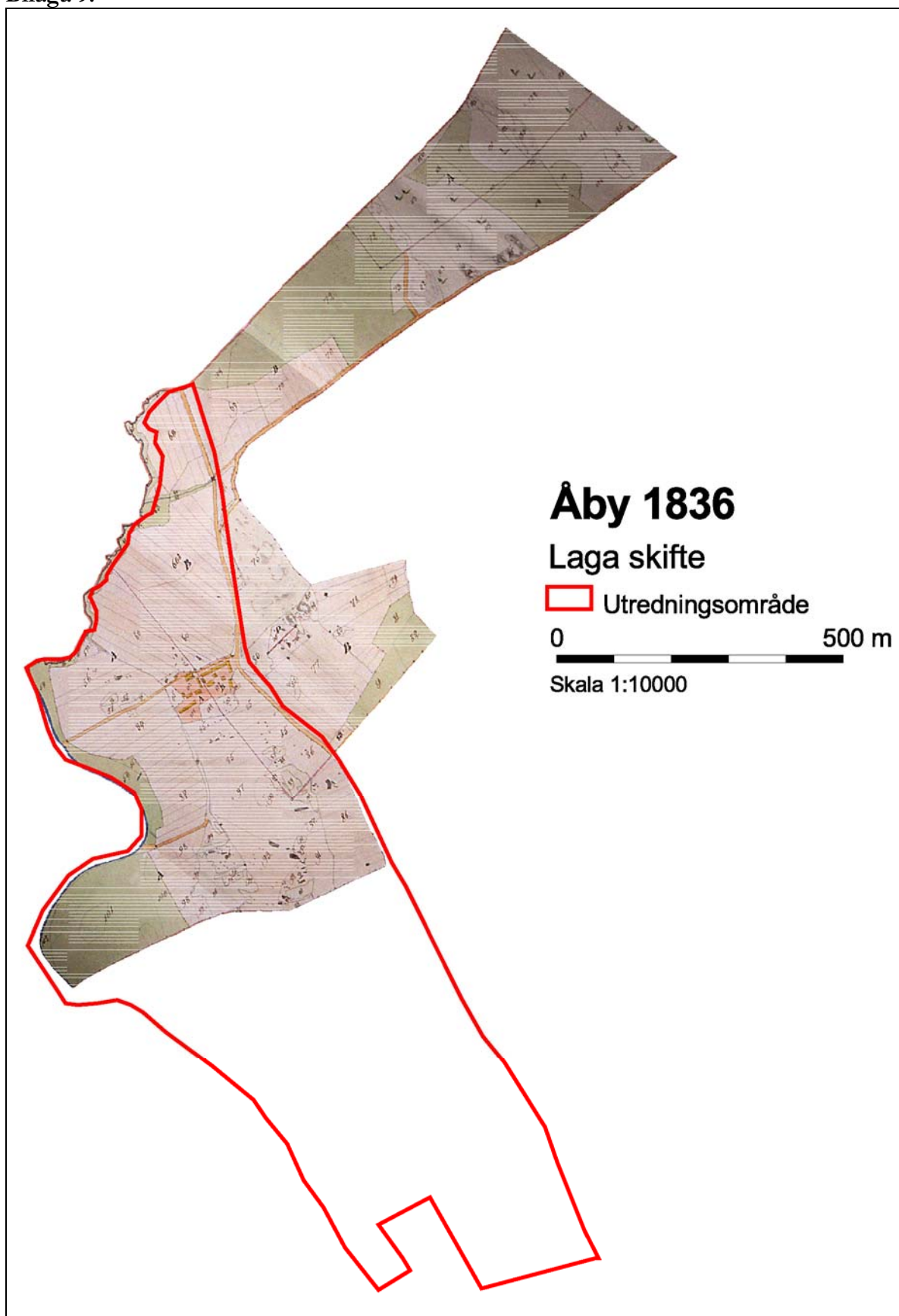
0

400 m

Skala
1:5000

	Väg		Bebyggelse
	Ägogräns		Skog
	Åker		Kärr/Våtmark
	Äng		Utredningsområde
	Hagmark		





Åby 1836

Laga skifte

0

Skala
1:5000

400 m

	Väg		Bebyggelse
	Ågogräns		Skog
	Åker		Kärr/Våtmark
	Äng		Utredningsområde
	Hagmark		





