

Kungsåra-Kvistberga

Särskild arkeologisk utredning

Kungsåra-Kvistberga 5:1
Kungsåra socken
Västmanland

Lisa Skanser, Kaisu Anttila



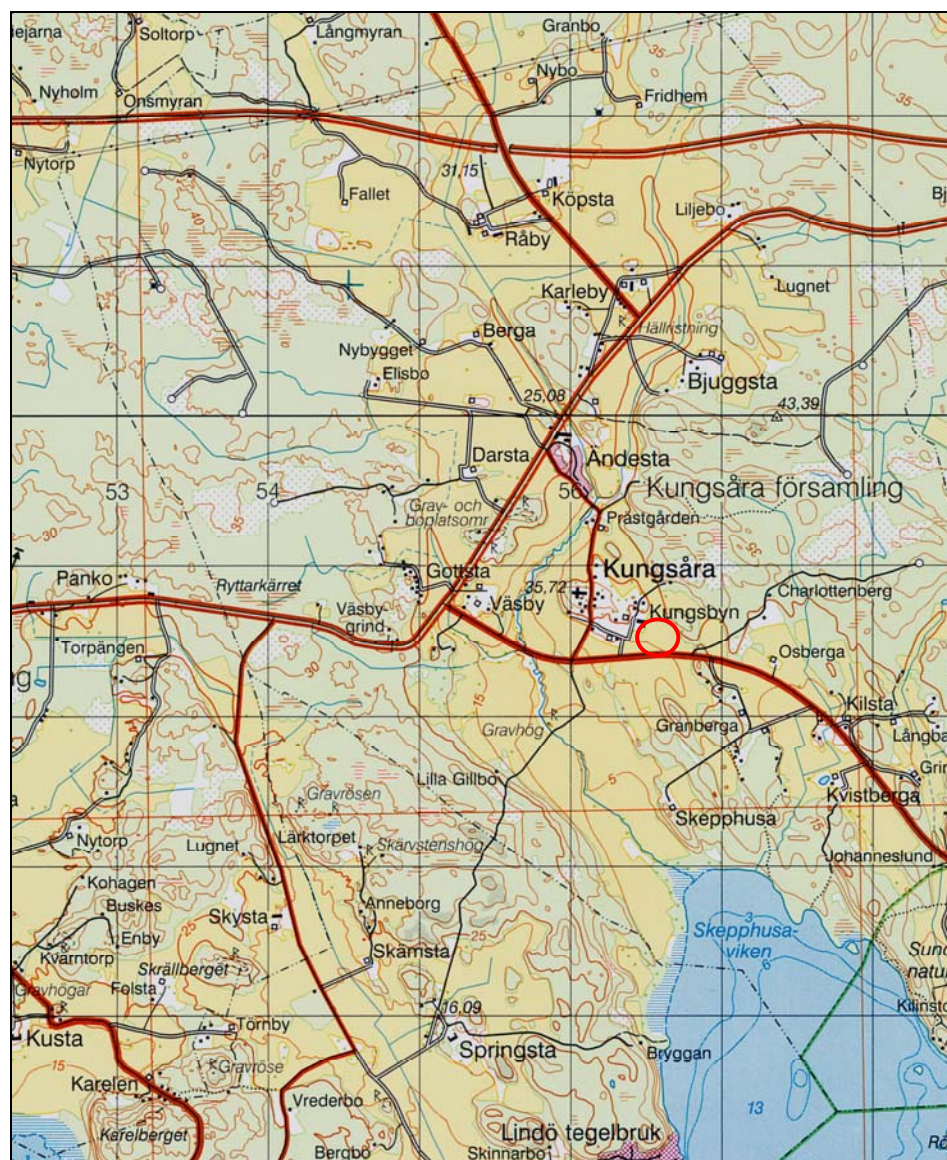
Innehållsförteckning

Inledning.....	3
Topografi och fornlämningsmiljö.....	4
Tidigare undersökningar	4
Målsättning och metod	5
Resultat och Tolkning	6
Sammanfattning	7
Referenser	8
Kart- och arkivmaterial.....	8
Litteratur.....	8
Tekniska och administrativa uppgifter.....	8
BILAGOR:	9
Bilaga 1. Schakttabell.....	9

Inledning

Inom en del av fastigheten Kungsåra-Kvistberga 5:1, Kungsåra socken i Västerås kommun genomförde Västmanlands läns museum en särskild arkeologisk utredning. Arbetet utfördes under september 2004, med anledning av planerad nybyggnation. Den arkeologiska utredningen motiverades av närheten till flera kända fornlämningar. Ett område på ca 15 000 m² var aktuellt för sökschaktning. Arbetet utfördes på uppdrag av RAC Fastigheter AB som även bekostade utredningen. Antikvarie Kaisu Anttila ansvarade för projektet och fältarbetet, Lisa Skanser har sammanställt rapporten.

Undersökningen genomfördes i Västmanlands läns museums regi. Sedermera har länsmuseets arkeologer övergått till Stiftelsen Kulturmiljövård Mälardalen, som har sammanställt rapporten.



Figur 1. Undersökningsplatsens läge, markerat med en ring. Utdrag ur Gröna kartan 11H SV. Skala 1:50 000.

Topografi och fornlämningsmiljö

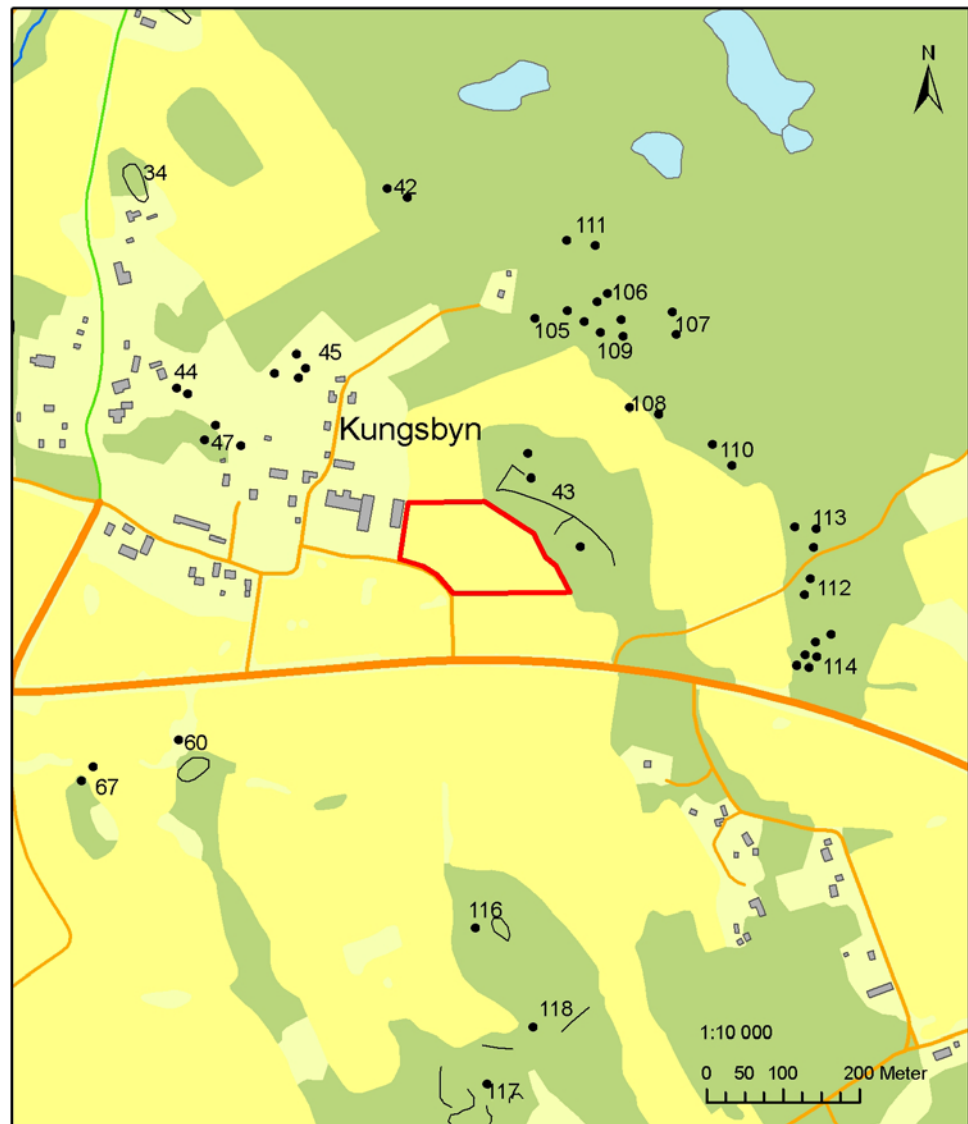
Utredningsområdet är beläget i åkermark på nivån 20 m ö h. Jordarten består av lera.

Kungsåra socken hör till en av länets mest fornlämningsrika socknar. I anslutning till föreliggande fastighet finns en stor mängd fornlämningar med dateringar till bronsålder och järnålder. Inga fornlämningar var synliga ovan mark på platsen för nybyggnationen.

På kartan i figur 2 är de fornlämningar som ligger i anslutning till undersökningsområdet markerade. RAÄ 43 utgörs av en stensträng och en stensättning. Norr därom vid skogsbrynet ligger en koncentration av skärvestenshögar och stensättningar, RAÄ 105-111. Dessa indikerar bronsålders- och äldre järnåldersbebyggelse i området. Vid Kungsbyn nordväst om den aktuella ytan finns ytterligare stensättningar och även älvkvarnsförekomster, RAÄ 44, 45 och 47. Övriga lämningar utgörs av en stensättning och en rest sten, RAÄ 42. Ett järnåldersgravfält med älvkvarnsförekomster, RAÄ 34. RAÄ 112 och 113 utgörs av skärvestenshögar och några osäkra gravar. Ytterligare gravar finns vid RAÄ 114, och ett gravfält, RAÄ 116. RAÄ 117 och 118 utgörs av stensträngssystem och RAÄ 60 och 67 är ett gravfält respektive en osäker grav.

Tidigare undersökningar

Ungefär 200 meter sydöst om utredningsområdet genomförde Riksantikvarie-ämbetet, byrån för arkeologiska undersökningar, UV-Uppsala, en arkeologisk utredning 1991. Ett 50 000 m² stort område utreddes. En härdrest påträffades i åkermark och en krukskärva av förhistorisk karaktär framkom i en stensättning mellan RAÄ 112 och 114 (Wilson, 1991).



Figur 2. Karta med fornlämningar i närområdet. Undersökningsområdet är markerat med rött. Utdrag ur digitala fastighetskartan. Skala 1:10 000.

Målsättning och metod

Utredningen syftade till att fastställa om fornlämningar ej synliga ovan mark (t ex boplatslämningar eller överplöjda gravar) berördes av byggnationen. Resultatet skulle ligga till grund för Länsstyrelsens vidare handläggning av ärendet.

Sökschaktning genomfördes med hjälp av grävmaskin försedd med en 1,5 meter bred planskopa. Jordlagren banades skiktvis ned till steril marknivå. Schakten beskrevs översiktligt. Vid dokumentationen användes en GPS till hjälp för att lägga in schakten med rätt koordinatvärde.

Resultat

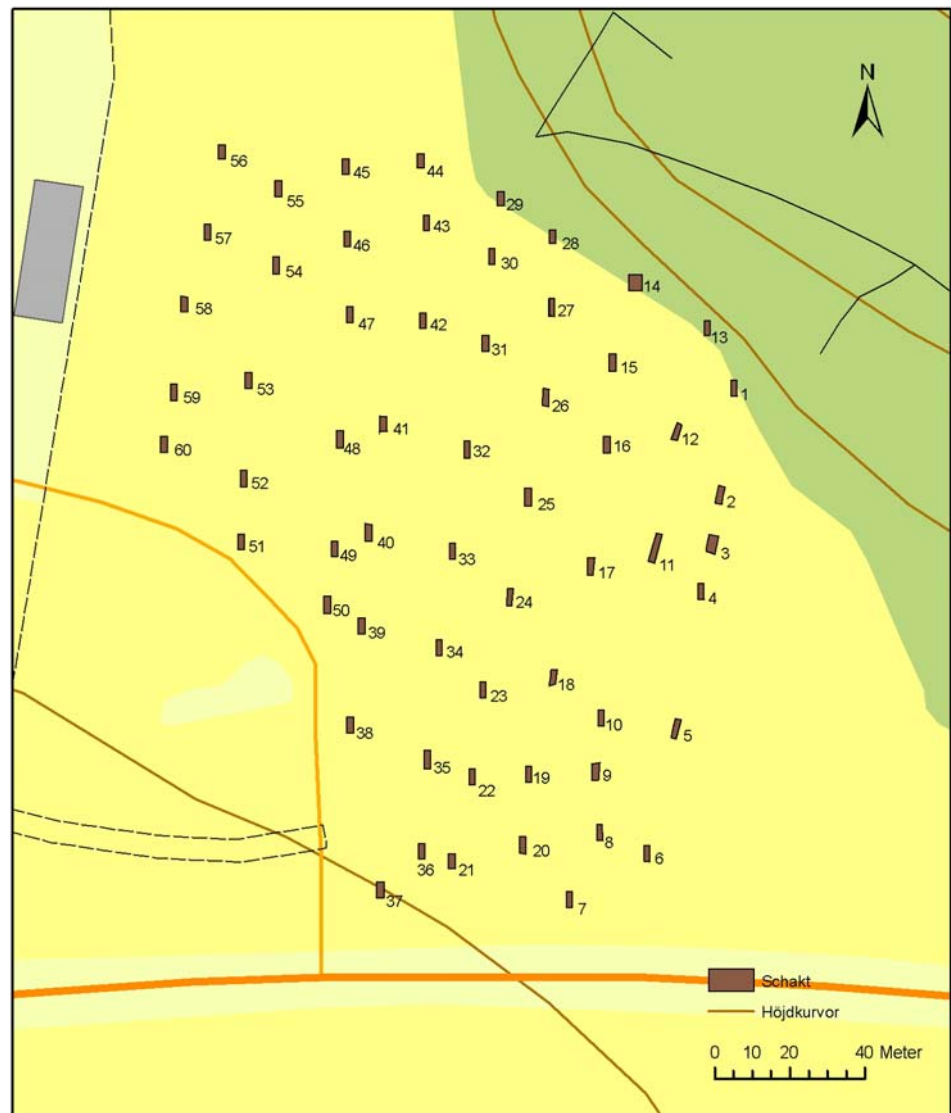
Sammantaget grävdes 60 sökschakt, flertalet om 4 x 1,5 meter (se figur 5). Inget anmärkningsvärt, såsom fynd, anläggningar eller konstruktioner, lokaliserades inom området. Länsstyrelsen bedömde därmed att inga ytterligare arkeologiska åtgärder krävdes.



Figur 3. Vy över utredningsområdet och dragna schakt. Foto: Kaisu Anttila.



Figur 4. Vy över utredningsområdet och dragna schakt. Foto: Kaisu Anttila.



Figur 5. Schaktplan. Utdrag ur digitala fastighetskartan. Skala 1:2000.

Sammanfattning

Under sommaren 2004 genomfördes en arkeologisk utredning med anledning av planerad ny bebyggelse inom en del av fastigheten Kungsåra-Kvistberga 5:1 i Kungsåra socken. Arbetet berörde en sammanlagd yta om 15 000 m². Totalt togs 60 sökschakt upp. Västmanlands läns museum kunde vid utredningen konstatera att inga fornlämningar fanns där byggnationen var planerad och därmed kunde byggplanerna fullföljas.

Referenser

Kart- och arkivmaterial

Fornminnesregistret, Västmanlands län.

Registerkartan 11H 1b, Västmanlands län.

Gröna kartan 11H SV Enköping. Skala 1:50 000.

Litteratur

Wilson, L. 1991. *Arkeologisk utredning. Västmanland, Kungsåra sn, Kvistberga, Västerås kommun*. Riksantikvarieämbetet Byrån för Arkeologiska Undersökningar. Rapport.

Tekniska och administrativa uppgifter

Västmanlands läns museums dnr:	VLM 040153
Kulturmiljöavdelningens projektnr:	Proj nr: 20-474
Länsstyrelsen dnr, beslutsdatum:	431-8461-04, 2004-09-14
Undersökningsperiod:	September 2004
Arkeologtimmar:	10
Maskintimmar:	16
Exploateringsyta:	15 000 m ²
Personal:	Kaisu Anttila
Belägenhet:	Kungsåra-Kvistberga 5:1, Kungsåra socken, Västerås kommun, Västmanlands län
Ekonomisk karta:	11H 1b
Koordinatsystem:	Rt 90
Koordinater:	6608565, 1556614
Höjdsystem:	RH 1970
Inmättningsmetod:	GPS
Dokumentationshandlingar:	Denna rapport

BILAGOR:

Bilaga 1. Schakttabell

Schakt	Markslag och topografiskt läge	Längd, m	Bredd, m	Djup, m	Anmärkning	Anläggningar	Fynd	Underlag
1	Åkermark	4	1,5	0,55				Lera
2	Åkermark	4	1,5	0,60				Lera
3	Åkermark	4	1,5	0,65				Lera
4	Åkermark	4	1,5	0,60				Lera
5	Åkermark	4	1,5	0,65				Lera
6	Åkermark	4	1,5	0,70				Lera
7	Åkermark	4	1,5	0,60				Lera
8	Åkermark	4	1,5	0,60				Lera
9	Åkermark	4	1,5	0,60				Lera
10	Åkermark	4	1,5	0,50				Lera
11	Åkermark	7	1,5	0,50	Sten			Lera
12	Åkermark	4	1,5	0,50	Sten			Lera
13	Åkermark	4	1,5	0,50	Sten			Lera
14	Åkermark	4	3	0,60	Täcktdike och stenar			Lera
15	Åkermark	4	1,5	0,60				Lera
16	Åkermark	4	1,5	0,50				Lera
17	Åkermark	4	1,5	0,55				Lera
18	Åkermark	4	1,5	0,60				Lera
19	Åkermark	4	1,5	0,50				Lera
20	Åkermark	4	1,5	0,70				Lera
21	Åkermark	4	1,5	0,60				Lera
22	Åkermark	4	1,5	0,60				Lera
23	Åkermark	4	1,5	0,55				Lera
24	Åkermark	4	1,5	0,60				Lera

Schakt	Markslag och topografiskt läge	Längd, m	Bredd, m	Djup, m	Anmärkning	Anläggningar	Fynd	Underlag
25	Åkermark	4	1,5	0,60				Lera
26	Åkermark	4	1,5	0,60	Sten			Lera
27	Åkermark	4	1,5	0,50				Lera
28	Åkermark	4	1,5	0,60				Lera
29	Åkermark	4	1,5	0,55				Lera
30	Åkermark	4	1,5	0,60				Lera
31	Åkermark	4	1,5	0,55				Lera
32	Åkermark	4	1,5	0,60				Lera
33	Åkermark	4	1,5	0,70				Lera
34	Åkermark	4	1,5	0,50	Rikligt med sten, utgjorde ej någon konstruktion			Lera
35	Åkermark	4	1,5	0,50				Lera
36	Åkermark	4	1,5	0,50				Lera
37	Åkermark	4	1,5	0,50				Lera
38	Åkermark	4	1,5	0,60				Lera
39	Åkermark	4	1,5	0,60				Lera
40	Åkermark	4	1,5	0,50				Lera
41	Åkermark	4	1,5	0,40	Rikligt med sten, utgjorde ej någon konstruktion			Lera
42	Åkermark	4	1,5	0,50				Lera
43	Åkermark	4	1,5	0,50				Lera
44	Åkermark	4	1,5	0,55				Lera
45	Åkermark	4	1,5	0,50				Lera
46	Åkermark	4	1,5	0,60				Lera
47	Åkermark	4	1,5	0,60	Mörkt lager			Lera
48	Åkermark	4	1,5	0,65				Lera
49	Åkermark	4	1,5	0,60				Lera
50	Åkermark	4	1,5	0,80				Lera
51	Åkermark	4	1,5	0,60				Lera
52	Åkermark	4	1,5	0,60				Lera
53	Åkermark	4	1,5	0,60				Lera

Schakt	Marks slag och topografiskt läge	Längd, m	Bredd, m	Djup, m	Anmärkning	Anläggningar	Fynd	Underlag
54	Åkermark	4	1,5	0,50				Lera
55	Åkermark	4	1,5	0,60				Lera
56	Åkermark	4	1,5	0,60				Lera
57	Åkermark	4	1,5	0,60				Lera
58	Åkermark	4	1,5	0,55				Lera
59	Åkermark	4	1,5	0,45				Lera
60	Åkermark	4	1,5	0,40				Lera
