

# Utredning i Alvesta

Särskild arkeologisk utredning

**Alvesta 2:1  
Hubbo socken  
Västmanland**

*Lisa Skanser*



## Innehållsförteckning

Inledning .....	1
Topografi, fornlämningsmiljö och tidigare undersökningar .....	2
Målsättning och metod .....	3
Resultat och Tolkning .....	4
Sammanfattning .....	4
Referenser .....	5
Kart- och arkivmaterial .....	5
Litteratur .....	5
Tekniska och administrativa uppgifter .....	5
BILAGOR: .....	6
Bilaga 1. Schakttabell .....	6

ISSN: 1653-7408

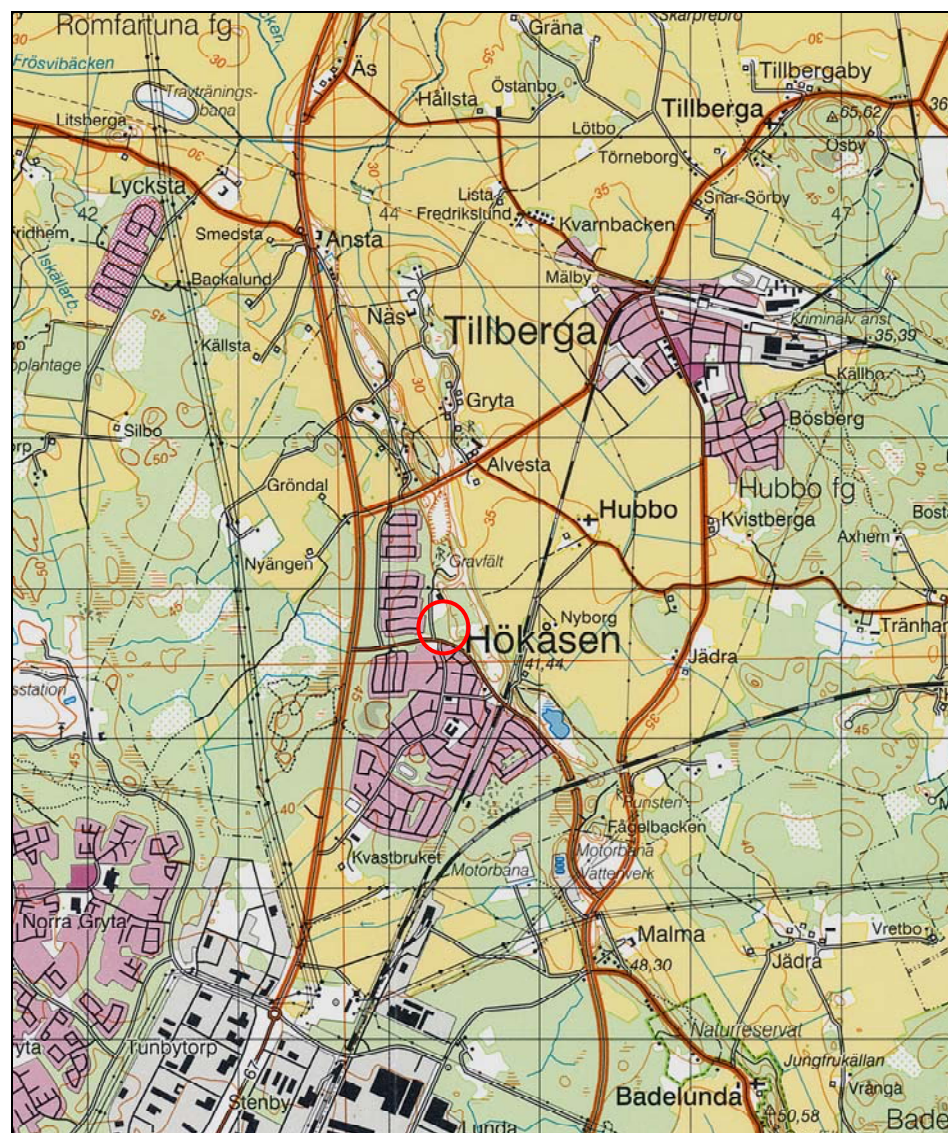
ISBN 10: 91-85591-35-1

ISBN-13: 978-91-85591-35-0

# Inledning

Inom en del av fastigheten Alvesta 2:1, Hubbo socken i Västerås kommun genomförde Västmanlands läns museum en särskild arkeologisk utredning. Arbetet utfördes under oktober 2004, med anledning av att ett nytt bostadsområde planerades. Den arkeologiska utredningen motiverades av närheten till flera kända fornlämningar. Ett område på ca 1,8 hektar var aktuellt för sökschaktning och provgrovsgrävning. Arbetet utfördes på uppdrag av Eksjöhus AB som även bekostade utredningen. Antikvarie Kaisu Anttila ansvarade för projektet och fältarbetet, Lisa Skanser har arbetat med rapporten.

Undersökningen genomfördes i Västmanlands läns museums regi. Sedermera har länsmuseets arkeologer övergått till Stiftelsen Kulturmiljövård Mälardalen som sammanställt rapporten.



Figur 1. Undersökningsplatsens läge markerat med en ring. Utdrag ur Gröna kartan 11G SO. Skala 1:50 000.

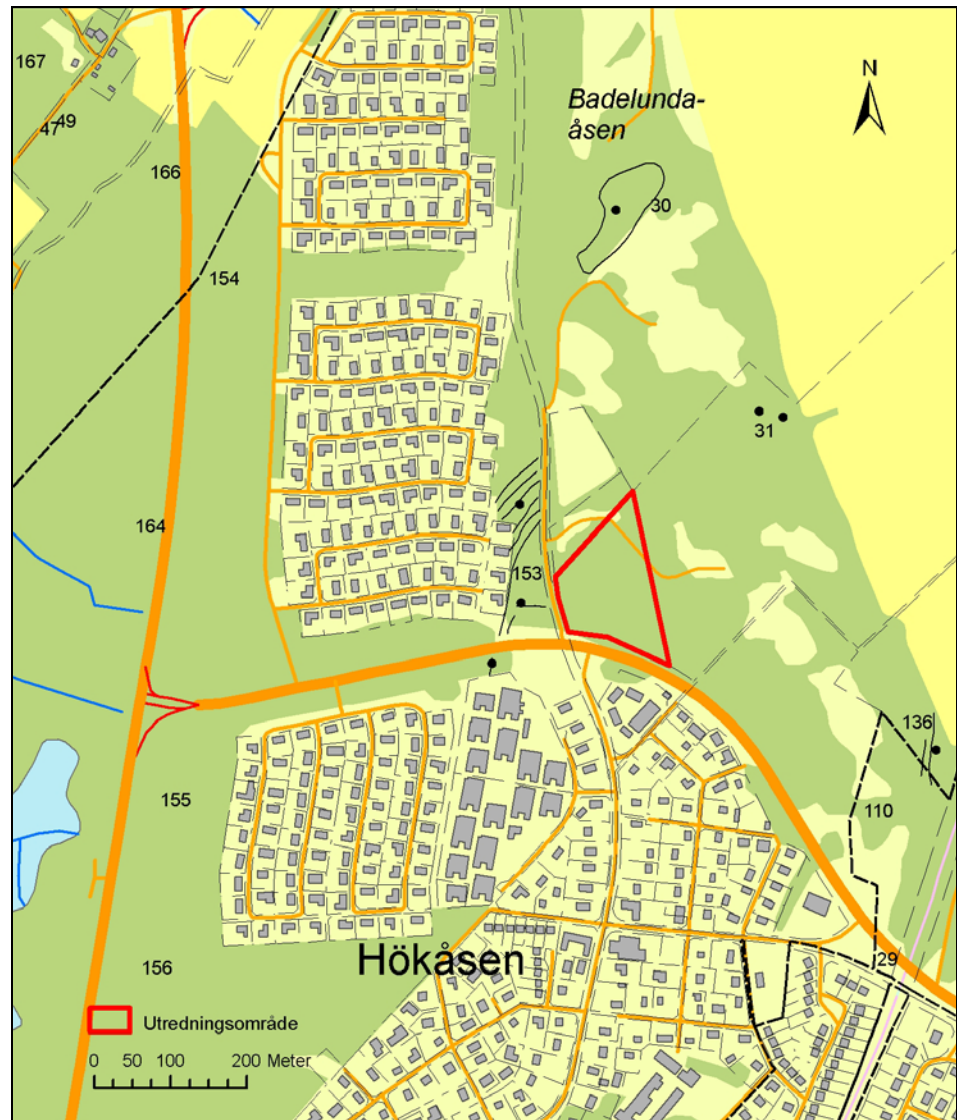
## Topografi, fornlämningsmiljö och tidigare undersökningar

Utredningsområdet är beläget i skogsmark på Badelundaåsens åsrygg vid Hökåsen. Nivån ligger på 45 m ö h (Gula kartan Skerike 11G:26). Jordarten består sand och grus (Jordartskartan Västerås 11G SO).

Hökåsen och dess närområde är rikt på fornlämningar från olika perioder. Praktfulla fynd från bronsåldern har påträffats i trakten och dessa vittnar om att området var betydelsefullt under bronsåldern. Mårten Stenberger tar upp flera av dessa fynd i en artikel publicerad i *Västerås genom tiderna* (Stenberger 1956). Söderut, i samband med de arkeologiska utgrävningarna längs Mälarbanan vid 1990-talets mitt, undersöktes ett flertal boplatser och andra lämningar (Lekberg 1994). Dessa härrörde från äldre och yngre stenålder samt från äldre järnålder (RAÄ 73 m fl).

På kartan i figur 2 är de fornlämningar som ligger i anslutning till utredningsområdet markerade. På åsen strax väster om utredningsområdet finns ett hålvägssystem, RAÄ 153. Systemet består av nio hålvägar med en sammanlagd längd på cirka 610 meter. Ungefär 300 meter norr om området ligger ett gravfält, RAÄ 30. Stig Welinder har skrivit om gravfältet i en artikel som finns publicerad i *Västmanlands fornminnesförenings årsskrift* från 1984. Det utgörs av högar och runda stensättningar. Delar av gravfältet har undersökts i omgångar under 1951-1972. Hälften av gravfältets cirka 60 gravar har blivit undersökta. Gravfältet har troligen används under perioden 1000 f Kr – 500 e Kr (Welinder 1984). I nordöstlig riktning ligger en fångstgrop, RAÄ 31, och åt sydöst finns RAÄ 29, 110 och 136. Dessa utgörs av undersökta och borttagna stensättningar, en fyndplats med praktfulla bronsföremål och hålvägar. Nordväst, väst och sydväst om utredningsområdet finns flertalet hålvägssystem, RAÄ 167, 166, 154, 164, 155 och 156. RAÄ 47 och 49 är en stensättning? och ett gravfält.

Inga fornlämningar var synliga ovan mark på platsen för nybyggnationen. Men med tanke på utredningsområdets läge, på åsens rygg, och den fornlämningsrika närmiljön fanns det skäl att anta att ytterligare fornlämningar kunde påträffas. Dessutom påträffades ett kvartsavslag i närområdet vid en besiktning av Länsstyrelsen 2004 (Marcus Hjulhammar, Länsstyrelsen, muntlig uppgift).



Figur 2. Karta med närliggande fornlämningar. Utredningsområdet är markerat med rött. Utdrag ur digitala fastighetskartan. Skala 1:10 000.

## Målsättning och metod

Utredningen syftade till att fastställa om fornlämningar, ej synliga ovan mark, berördes av byggnationen. Med tanke på det kvartsavslag som tidigare upphittats gjordes bedömningen att fornlämningar från stenåldern eventuellt kunde finnas inom utredningsområdet. Resultatet skulle ligga till grund för Länsstyrelsens vidare handläggning av ärendet.

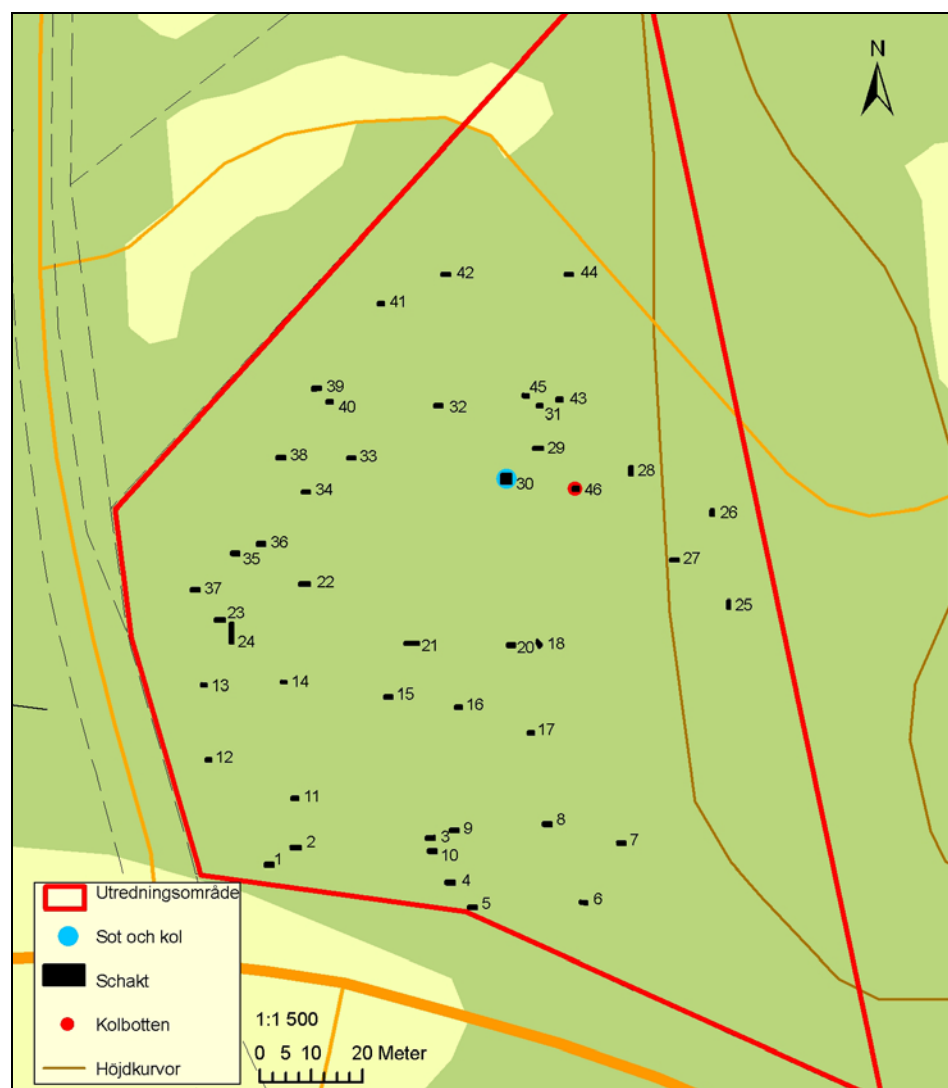
Små sökschakt/provgropar togs upp med hjälp av en liten grävmaskin försedd med en 0,6 meter bred planskopa. Jordlagren banades skiktvis ned till steril marknivå. Jordlagren genomsöktes efter fynd som kunde indikera stenåldersaktiviteter. Schakten beskrevs översiktligt. Vid dokumentationen användes en GPS till hjälp för att lägga in schakten med rätt koordinatvärde.

# Resultat och tolkning

Sammantaget grävdes 46 schakt (se figur 3). Längden varierade från 1 till 4 meter, men de flesta var 0,6 x 1,5 meter stora. En kolbotten lokaliserades, i övrigt var området stort av sentida aktiviteter. Inga fynd, anläggningar eller konstruktioner som kunde indikera stenålderslämningar anträffades.

# Sammanfattning

Under sommaren 2004 genomfördes en arkeologisk utredning med anledning av planerad ny bebyggelse inom en del av fastigheten Alvesta 2:1 i Hubbo socken. Arbetet berörde en sammanlagd yta om cirka 1,8 hektar. Totalt togs 46 sökschakt upp. Västmanlands läns museum kunde vid utredningen konstatera att inga fornlämningar fanns där byggnationen var planerad och därmed kunde byggplanerna fullföljas.



Figur 3. Schaktplan. Skala 1:1500.

# Referenser

## Kart- och arkivmaterial

Fornminnesregistret, Västmanlands län.

Registerkartan 11G 3i, Västmanlands län.

Gröna kartan 11G SO Västerås. Skala 1:50 000.

Gula kartan Skerike 11G:26. Skala 1:20 000.

Jordartskartan Västerås 11G SO. Skala 1:50 000.

## Litteratur

Lekberg, P. 1994. *Fågelbacken, ett fornlämningskomplex i östra Västmanland. Del 1. Lämningar från tidigneolitikum, mellanolitikum och järnålder undersökta 1993. Raä 73, 147 och 158.* Opublicerad slutundersökningsrapport. Arkeologikonsult AB, Upplands Väsby 1994.

Stenberger, M. 1956. *Västeråstraktens förhistoria. Västerås genom tiderna. Del 1, monografi utgiven av Västerås stad.* Västerås 1956.

Welinder, S. 1984. *Gravfältet vid Alvesta. Västmanlands fornminnesförening och Västmanlands läns museum. Årsskrift 62, 1984.* Katrineolm 1984.

## Tekniska och administrativa uppgifter

Västmanlands läns museums dnr:	040172
Kulturmiljöavdelningens projektnr:	20-488
Länsstyrelsen dnr, beslutsdatum:	431-9015-04, 2004-10-04
Undersökningsperiod:	Oktober 2004
Arkeologtimmar:	11 timmar
Maskintimmar:	8 timmar
Exploateringsyta:	Ca 1,8 hektar
Personal:	Kaisu Anttila
Belägenhet:	Alvesta 2:1, Hubbo sn
Ekonomisk karta:	11G 3i
Koordinatsystem:	Rt 90
Koordinater:	6616735, 1544364
Höjdsystem:	RH 1970
Inmättningsmetod:	GPS
Dokumentationshandlingar:	Denna rapport

# BILAGOR:

## Bilaga 1. Schakttabell

Schakt	Markslag och topografiskt läge	Längd, m	Bredd, m	Djup, m	Anmärkning	Fynd	Underlag
1	Skogsmark, åsrygg	1,6	0,6	0,28			Sand
2	Skogsmark, åsrygg	2	0,6	0,3			Silt
3	Skogsmark, åsrygg	1,5	0,6	0,3			Silt
4	Skogsmark, åsrygg	1,5	0,6	0,35			Silt
5	Skogsmark, åsrygg	1,5	0,6	0,3			Silt
6	Skogsmark, åsrygg	1,5	0,6	0,28			Silt
7	Skogsmark, åsrygg	1,5	0,6	0,3			Silt
8	Skogsmark, åsrygg	1,5	0,6	0,3			Silt och sand
9	Skogsmark, åsrygg	1,5	0,6	0,3			Silt och sand
10	Skogsmark, åsrygg	1,5	0,6	0,25			Silt
11	Skogsmark, åsrygg	1,5	0,6	0,35			Silt
12	Skogsmark, åsrygg	1,5	0,6	0,3			Sand
13	Skogsmark, åsrygg	1,5	0,6	0,3			Sand
14	Skogsmark, åsrygg	1,5	0,6	0,35			Sand
15	Skogsmark, åsrygg	1,5	0,6	0,5			Silt
16	Skogsmark, åsrygg	1,2	0,6	0,28			Silt
17	Skogsmark, åsrygg	1,2	0,6	0,3			Silt
18	Skogsmark, åsrygg	1,5	0,6	0,25	Omrörda massor		Silt
19	Skogsmark, åsrygg	2	1,6	0,3	Stor sten i schaktet		Silt
20	Skogsmark, åsrygg	1,5	0,6	0,3			Silt
21	Skogsmark, åsrygg	3	0,6	0,35	Rikligt med rötter		Silt
22	Skogsmark, åsrygg	2	0,6	0,3			Sand
23	Skogsmark, åsrygg	2	0,6	0,25			Sand
24	Skogsmark, åsrygg	4	0,6	0,4			Sand
25	Skogsmark, åsrygg	1,5	0,6	0,4	Sentida dumpmassor, bl a tegel		Sand
26	Skogsmark, åsrygg	1,5	0,6	0,5	Sentida dumpmassor och sprängsten		Sand
27	Skogsmark, åsrygg	1,5	0,6	0,5	Sentida dumpmassor och sprängsten		Sand



Schakt	Markslag och topografiskt läge	Längd, m	Bredd, m	Djup, m	Anmärkning	Fynd	Underlag
28	Skogsmark, åsrygg	1,5	0,6	0,3	Sentida dumpmassor och sprängsten		Sand
29	Skogsmark, åsrygg	2	0,6	0,3			Sand
30	Skogsmark, åsrygg	2	2	0,3	Sot och kol, härrör från kolaraktiviteterna, se schakt 46		Sand
31	Skogsmark, åsrygg	1	0,6	0,3			Sand
32	Skogsmark, åsrygg	1,5	0,6	0,3			Silt
33	Skogsmark, åsrygg	1,5	0,6	0,3			Silt
34	Skogsmark, åsrygg	1,5	0,6	0,3			Sand
35	Skogsmark, åsrygg	1,5	0,6	0,34			Sand
36	Skogsmark, åsrygg	1,5	0,6	0,26			Grusig sand
37	Skogsmark, åsrygg	1,5	0,6	0,25			Grusig sand
38	Skogsmark, åsrygg	1,5	0,6	0,2			Sand
39	Skogsmark, åsrygg	1,5	0,6	0,2			Sand
40	Skogsmark, åsrygg	1	0,6	0,2			Lera
41	Skogsmark, åsrygg	1	0,6	0,3			Silt
42	Skogsmark, åsrygg	1,5	0,6	0,5			Silt
43	Skogsmark, åsrygg	1	0,6	0,28			Sand
44	Skogsmark, åsrygg	1,5	0,6	0,3			Sand
45	Skogsmark, åsrygg	1	0,6	0,3			Sand
46	Skogsmark, åsrygg	1	0,6	0,2	20 cm kolskikt, schakt taget i en kolbotten		Sand