

# Antikvarisk kontroll i Gottsta

**Antikvarisk kontroll**

**Kungsåra-Väsby 1:3 och Gottsta 1:5  
Kungsåra socken  
Västmanland**

*Lisa Skanser*

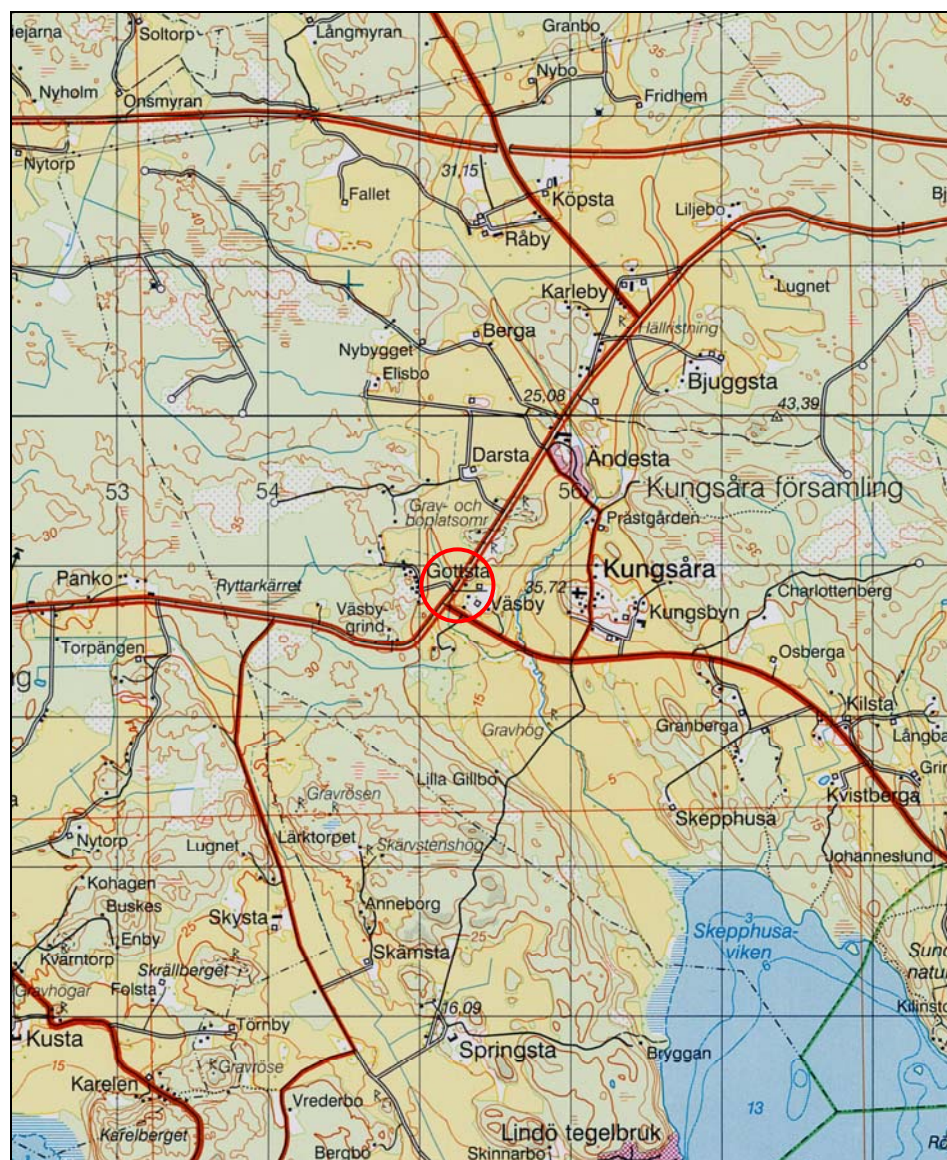
## Innehållsförteckning

Inledning .....	3
Topografi och fornlämningsmiljö .....	4
Tidigare undersökningar .....	5
Målsättning och metod .....	5
Resultat och Sammanfattning.....	6
Referenser.....	7
Kart- och arkivmaterial.....	7
Litteratur .....	7
Tekniska och administrativa uppgifter.....	7
BILAGOR: .....	8
Bilaga 1. Schakttabell.....	8

# Inledning

Inom fastigheterna Kungsåra-Väsby 1:3 och Gottsta 1:5, Kungsåra socken i Västerås kommun genomförde Västmanlands läns museum en antikvarisk kontroll. Arbetet utfördes i september 2004 med anledningen av att befintliga vatten och avloppsledningar skulle bytas ut. En sträcka på 150 löpmeter kontrollerades och motiverades av närheten till flera kända fornlämningar. Arbetet utfördes på uppdrag av fastighetsägarna vilka även bekostade arbetet. Kaisu Anttila ansvarade för projektet och fältarbetet.

Den antikvariska kontrollen genomfördes i Västmanlands läns museums regi. Sedermera har länsmuseets arkeologer övergått till Stiftelsen Kulturmiljövård Mälardalen som sammanställt rapporten. Lisa Skanser har slutfört rapportarbetet.



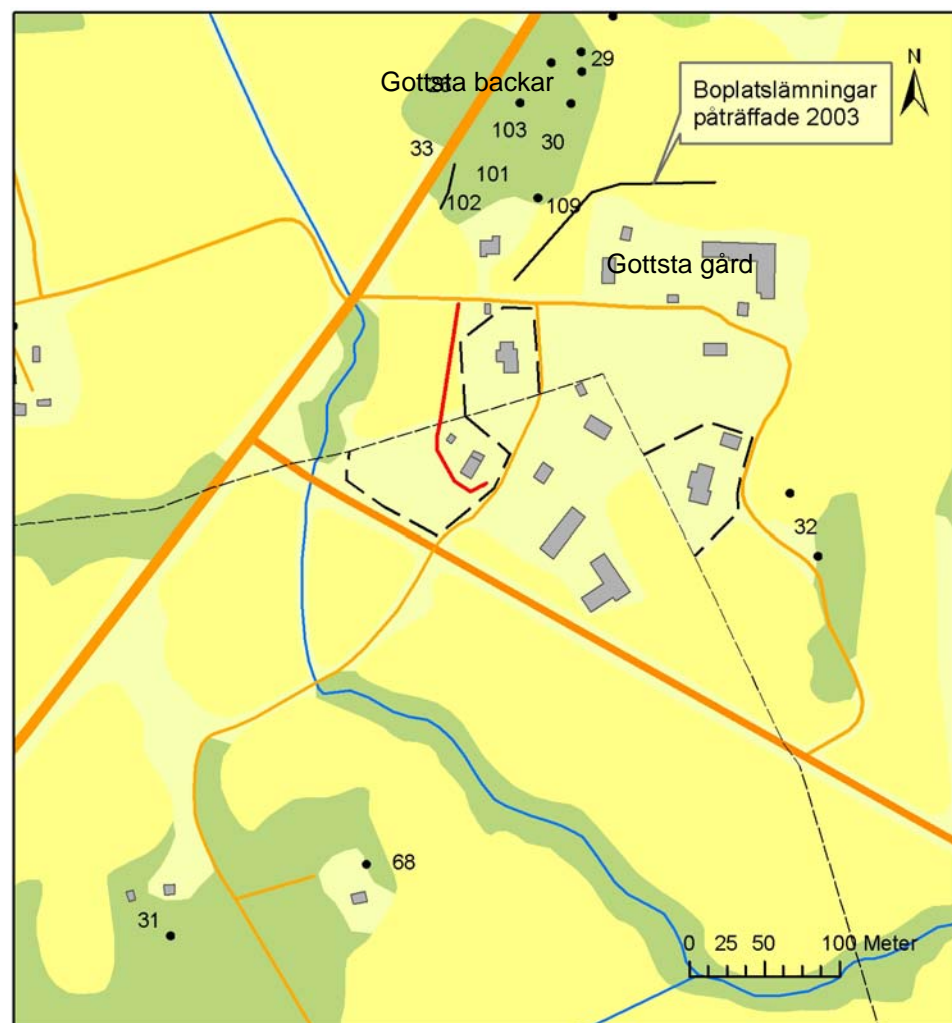
Figur 1. Undersökningsplatsens läge, markerat med en ring. Utdrag ur Gröna kartan 11H SV. Skala 1:50 000.

## Topografi och fornlämningsmiljö

Ledningssträckningen löper genom hagmark och tomtmark. Jordarterna består av lera och silt (Jordartskartan Västerås 11h SV). Nivån ligger på 25 m ö h.

Inom ett område kallat "Gottsta backar", strax norr om ledningssträckningen, finns ett stort antal fornlämningar. De härrör från bronsåldern och fram i historisk tid. Fornlämningarna utgörs av älvvarnslokaler (RAÄ 29 och 101) och en skärvstenshög (RAÄ 103). Omfattande järnåldersgravfält (RAÄ 26 och 29) och ytterligare gravar och boplatzlämningar (RAÄ 30, 33 och 103). Dessutom finns en hålväg (RAÄ 102) och en smedjegrund (RAÄ 109).

Söder och österut finns några osäkra gravar (RAÄ 32 och 68), samt ett gravfält med älvvarnslokaler (RAÄ 31).



Figur 2. Karta med fornlämningar i närområdet. Ledningsdragningen är markerad med rött. Utdrag ur digitala fastighetskartan. Skala 1:5000.....

...

## Tidigare undersökningar

Vid en antikvarisk kontroll för en VA ledning, som genomfördes hösten 2003, påträffades boplatsslämningar strax väster och norr om Gottsta gård (se figur 2). Lämningarna daterades till 320-400 e Kr (Skanser 2004).

Gottsta nämns första gången år 1371 (in Gotastum) och kan innehålla det fornsvenska namnet Gote. Vid Gottsta backar, som har namn efter gården i söder, undersökte Sven Drakenberg delar av RAÄ 29 när landsvägen rätades ut år 1930. Vid detta tillfälle undersöktes 18 gravar. Gravarna har genom fynd och gravskick kunnat dateras till yngre förromersk järnålder och äldre romersk järnålder samt vikingatid, ca 500 f Kr – 1050 e Kr (Schmidt Wikborg 2003 och där anförd litteratur). En antikvarisk kontroll genomfördes av Västmanlands läns museum år 2000 vid RAÄ 29 i samband med nedläggning av en optokabel. En härd och en urnebrandgrop (brandgrav) påträffades och daterades till förromersk järnålder respektive romersk järnålder, ca 500 f Kr – 400 e Kr (Schmidt Wikborg 2003). Dessa framkom drygt 150 meter norr om nuvarande ledningssträckning.

## Målsättning och metod

Syftet med den antikvariska kontrollen var dels att skydda fornlämning från skada, dels till att dokumentera kulturlager och fynd som eventuellt kunde påträffas i ledningssträckningen. I det fall större anläggningar, t ex gravar skulle framkomma skulle samråd ske med Länsstyrelsen.

Arbetet genomfördes med hjälp av grävmaskin försedd med en 1,5 m bred planskopa. Schakt drogs längs hela ledningssträckan. Jordlagren banades skiktvis ned till steril marknivå. En manuell schaktplan upprättades och schakten beskrevs översiktligt.

## Resultat och Sammanfattning

Sammantaget drogs 8 sökschakt. Schakten var 2 till 7 meter långa. Schakt 1-6 drogs inom fastigheten Gottsta 1:5, schakt 7 och 8 inom fastigheten Kungsåra-Väsby 1:3. Inga fynd, anläggningar eller konstruktioner framkom i något av schakten.

I september 2004 genomfördes en antikvarisk kontroll med anledning av byte av VA-ledning i ett fornlämningsrikt område i Kungsåra socken. Den antikvariska kontrollen berörde en sammanlagd sträcka av 150 löpmeter. Åtta sökschakt togs upp inom vilka inga fornlämningar kunde konstateras.



Figur 3. Schaktplan. Utdrag ur digitala fastighetskartan. Skala 1:1000.

# Referenser

## Kart- och arkivmaterial

Fornminnesregistret, Västmanlands län.

Registerkartan 11H 1b, Västmanlands län. Skala 1:10 000.

Gröna kartan 11H SV Enköping. Skala 1:50 000.

Jordartskartan Västerås 11h SV

## Litteratur

Schmidt Wikborg, E. 2003. Optokabel genom Kungsåra och Björksta. Förhistorisk grav, boplatzlämning och hällristning. Arkeologisk förundersökning och antikvarisk kontroll. Gottsta 1:1, RAÄ 29 och 50, Kungsåra socken, Kungsåra-Bjuggsta 1:10 och 1:12, RAÄ 5, Kungsåra socken, Östanbro 6:1 och 7:1, söder om RAÄ 106, Björksta socken. Västmanland. Västmanlands läns museum, Kulturmiljöavdelningen Rapport 2003:A46. Västerås.

Skanser, L. 2004. *Gravar och boplatzlämningar mellan Irsta och Ändesta*. Västmanlands läns museum. Kulturmiljöavdelningen rapport A2004:A28. Västerås.

## Tekniska och administrativa uppgifter

Västmanlands läns museums dnr:	VLM 040140
Kulturmiljöavdelningens projektnr:	Proj nr: 20-472
Länsstyrelsen dnr, beslutsdatum:	431-7949-04, 2004-09-01
Undersökningsperiod:	2004-09-27
Arkeologtimmar:	4 timmar
Maskintimmar:	4 timmar
Exploateringsyta:	150 löpmetrar
Personal:	Kaisu Anttila
Belägenhet:	Gottsta 1:5, Kungsåra-Väsby 1:3, Kungsåra socken, Västerås kommun, Västmanlands län
Ekonomisk karta:	11H 1b
Koordinatsystem:	Rt 90
Koordinater:	6608762, 1555290
Höjdsystem:	RH 1970
Inmätningssystem:	Manuellt
Dokumentationshandlingar:	Denna rapport

# BILAGOR:

## Bilaga 1. Schakttabell

Schakt	Markslag och topografiskt läge	Längd, m	Bredd	Djup, m	Anmärkning	Anläggningar	Fynd	Underlag
1	Hagmark, svag höjd	2	1,5	0,5	Sten och grus			Grusig lera
2	Hagmark, svag höjd	2,5	1,5	0,55	Grus			Grusig lera
3	Hagmark, svag höjd	5	1,5	0,55	Sten			Lera och stenar
4	Hagmark, svag höjd	5	1,5	0,5				Lera
5	Hagmark, svag höjd	4	1,5	0,52				Lera
6	Hagmark, svag höjd	7	1,5	0,45				Lera
7	Tomtmark	4	1,5	0,35	Tjockt matjordslager			Lera
8	Tomtmark	4	1,5	0,35	Tjockt matjordslager			Lera