

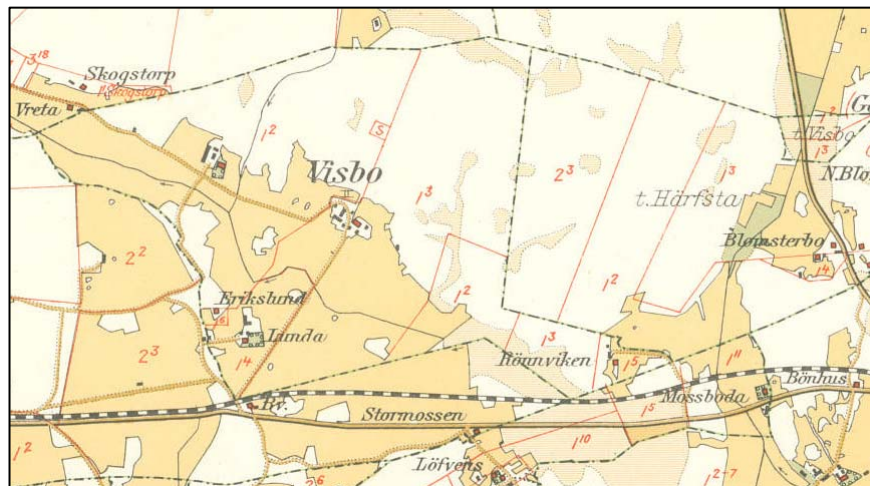
Visbo

Planerat grustag

Arkeologisk utredning

Visbo 1:3
Västerlövsta socken
Heby kommun
Västmanlands län
Uppland

Kaisu Anttila och Christina Svensson



Innehållsförteckning

Inledning	3
Bakgrund	3
Målsättning och metod	3
Topografi och fornlämningsmiljö	4
Undersökningsresultat	4
Referenser	5
Kart- och arkivmaterial	5
Otryckta källor	5
Tekniska och administrativa uppgifter	5
Figurer	6

Utgivning och distribution:
Stiftelsen Kulturmiljövård Mälardalen
Stora gatan 41, 722 12 Västerås
Tel: 021-80 62 80
Fax: 021-14 57 20
E-post: info@kmmd.se

© Stiftelsen Kulturmiljövård Mälardalen 2006.

Omslagskarta: Häradskartan över Vittinge från år 1909.

Kartor ur allmänt kartmaterial © Lantmäteriet. Ärende nr MS2006/01407.

Stiftelsen Kulturmiljövård Mälardalen, Västerås 2006.

ISSN: 1653-7408
ISBN 10: 91-85591-43-2
ISBN 13: 978-91-85591-43-5

Inledning

Med anledning att Terragon AB, Lidingö, planerade ett grustag på fastigheten Visbo 1:3 genomförde Västmanlands läns museums kulturmiljöavdelning en arkeologisk utredning på det aktuella området under november 2000 (fig 1). Utredningen genomfördes på uppdrag av Länsstyrelsen i Västmanlands län (Länsstyrelsens dnr 220-8062-00) och bekostades av Terragon AB. Projektledaren var Kaisu Anttila och under fältarbetet deltog Elisabeth Åman. Rapporten har sammanställts av Kaisu Anttila och Christina Svensson i Stiftelsen Kulturmiljövård Mälardalen.

Bakgrund

I juni 2000 gav Länsstyrelsen Västmanlands läns museum i uppdrag att besiktiga RAÄ 16 på fastigheten Visbo 1:3. Vid fornminnesinventeringen 1960 bedömdes RAÄ 16 vara ett röse, cirka 20 meter i diameter och 0,5-0,7 meter hög. Vid revideringen 1990 bedömdes densamma vara en naturbildning och beskrevs som stentorg. Platsen besiktigades av två antikvarier från Västmanlands läns museums kulturmiljöavdelning i juni 2000. De bedömde att RAÄ 16 var en möjlig grav belägen i krönläge, vilket är typiskt för bronsåldersgravar. Västmanlands läns museum rekommenderade därför att fornlämningen skulle undersökas eller helst undantas från eventuell exploatering.

Samma bedömning gjordes av kulturmiljöenheten på Länsstyrelsen i Västmanland (yttrande Dnr 220-2959-00).

Därefter fattades beslut om en arkeologisk utredning (Länsstyrelsens dnr 220-8062-00).

Målsättning och metod

Målsättningen med den arkeologiska utredningen var att konstatera om exploateringen av området skulle beröras av ej tidigare kända fornlämningar.

I utredningen ingick följande moment:

- Arkivstudier
- Fältinventering
- Provstick med geosond
- Provgropar med spade
- Rapport

Topografi och fornlämningsmiljö

Undersökningsområdet bestod av ett cirka 200 000 kmv stort skogsområde, beläget cirka 70-90 meter över havet.

Inom utredningsområdet på krönet av bergshöjden finns tidigare nämnd RAÄ 16. Läget indikerade att lämningen kan vara från bronsåldern. Inga andra lämningar från denna tidsperiod är kända i området.

I närområdet, inom cirka en kilometers radie, ligger följande registrerade fornlämningar;

RAÄ 122	Fyndplats för kvartsavslag med retuscher.
RAÄ 150	Tjärdal, hästskoformig, 12x10 meter stor.
RAÄ 216	Damvall, ca 25 meter lång.
RAÄ 217	Rest av kvarn bestående av en damvall cirka 10 meter lång.
RAÄ 218	Plats med namn och tradition. ”Kyrkberget”.
RAÄ 234	Fyndplats för tre stenyxor varav en trindyxa. Boplatsläge.

Undersökningsresultat

Vid inventeringen påträffades en tjärdal, vilken fick RAÄ nr 437. Tjärdalen var rund och cirka 10 meter i diameter. I mitten fanns en ränna, intill 6 meter lång och cirka 1 meter djup. Rännan mynnade ut åt sydväst. Längs rännan, främst i öster och väster, var vallarna cirka 0,5-0,7 meter höga. I ytan fanns kol och sotig jord.

Beträffande RAÄ 16 bestämdes det från Västmanlands läns museum Kulturmiljöavdelningen och Kulturmiljöenheten på Länsstyrelsen i Västmanland att RAÄ 16 var ett röse och inte ett stentorg.

Vid eventuell exploatering rekommenderas ytterligare antikvariska åtgärder. Belutet om detta fattas av Länsstyrelsen i Västmanlands län, Kulturmiljöenheten.

Referenser

Kart- och arkivmaterial

Fornminnesregistret, Västerlövsta socken
Gula kartan Heby 11H:81
Registerkartan Morgongåva 11H 9c
Häradskartan över Vittinge från 1909

Otryckta källor

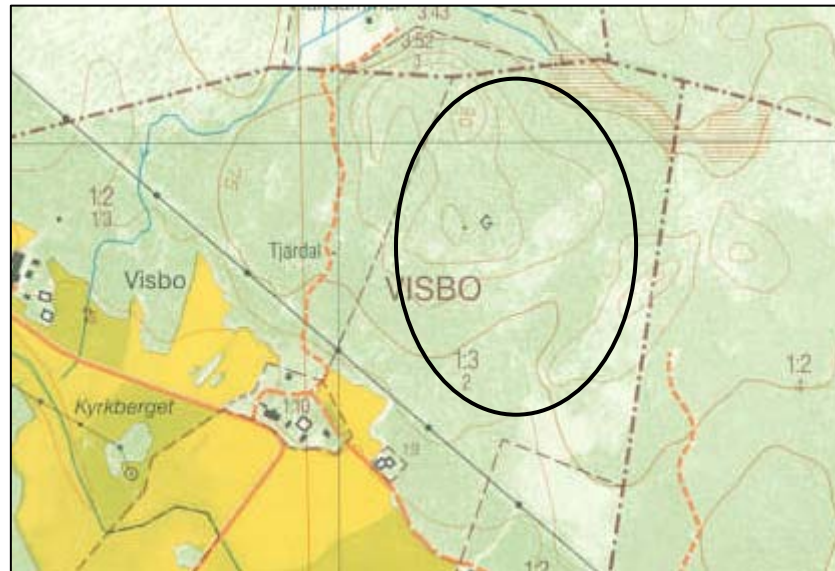
Västmanlands läns museums arkiv

Tekniska och administrativa uppgifter

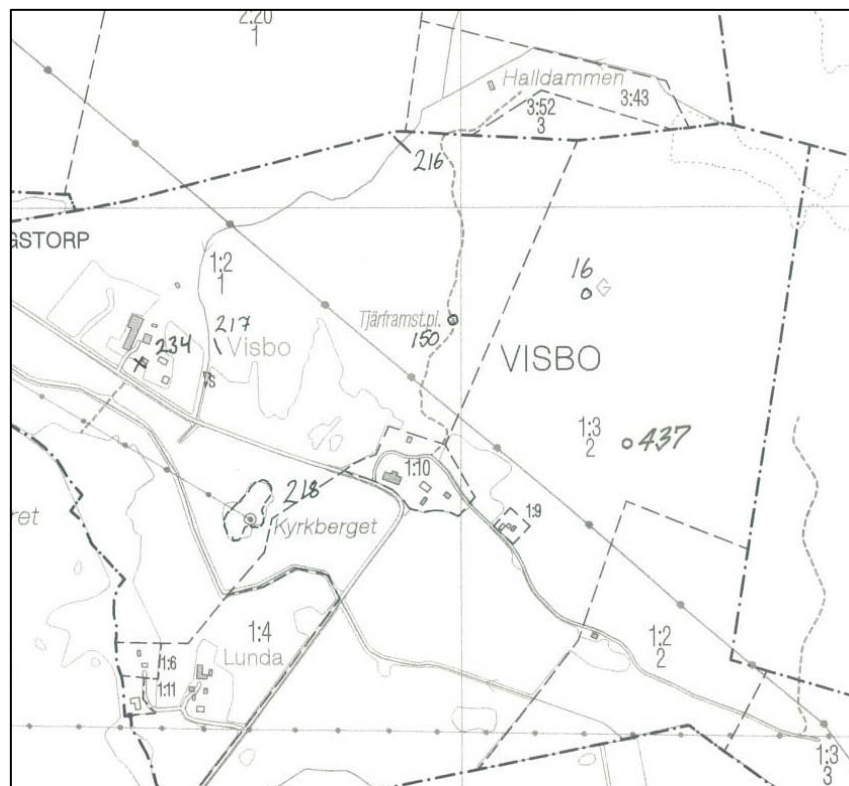
Västmanlands läns museums dnr:	00:180-322
Kulturmiljöavdelningens projektnr:	80-991
Länsstyrelsen dnr, beslutsdatum:	220-8062-00
Undersökningsperiod:	november 2000
Arkeologtimmar:	31 timmar
Exploateringsyta:	200 000 kvm
Personal:	Kaisu Anttila, Elisabeth Åman
Belägenhet:	Visbo 1:3
Ekonomisk karta:	Morgongåva 11H 9c
Koordinatsystem:	RT 90
Koordinater:	X 6647833 Y1561913
Höjdsystem:	RH 1970

Figurer

Kartor ur allmänt kartmaterial ©Lantmäteriet. Ärende nr MS2006/01407.



Figur 1. Undersökningsplatsens läge, markerat med en ring. Utdrag ur Gula kartan 11H:81, Skala 1:20 000.



Figur 2. Fornlämningar i och i närheten av utredningsområdet. Utdrag ur registerkartan 11H 9c. Förminskad till skala 1:20 000.

