

Hubbo-Kvistberga

Särskild utredning år 2005

Kompletterande särskild utredning år 2006

RAÄ 67, 78:1, 102, 103 och 177

Hubbo-Kvistberga 1:19

Västerås kommun

Hubbo socken

Västmanland

Christina Svensson



Hubbo-Kvistberga

Särskild utredning år 2005
Kompletterande särskild utredning år 2006

RAÄ 67, 78:1, 102, 103 och 177
Hubbo-Kvistberga 1:19
Västerås kommun
Hubbo socken
Västmanland

Christina Svensson

Utgivning och distribution:
Stiftelsen Kulturmiljövård Mälardalen
Stora gatan 41, 722 12 Västerås
Tfn: 021-80 62 80
Fax: 021-14 52 20
E-post: info@kmmmd.se

© Kulturmiljövård Mälardalen 2007.

Omslagsfoto: Utsikt mot väster från bebyggelseämningen RAÄ 78. Foto: Christina Svensson.

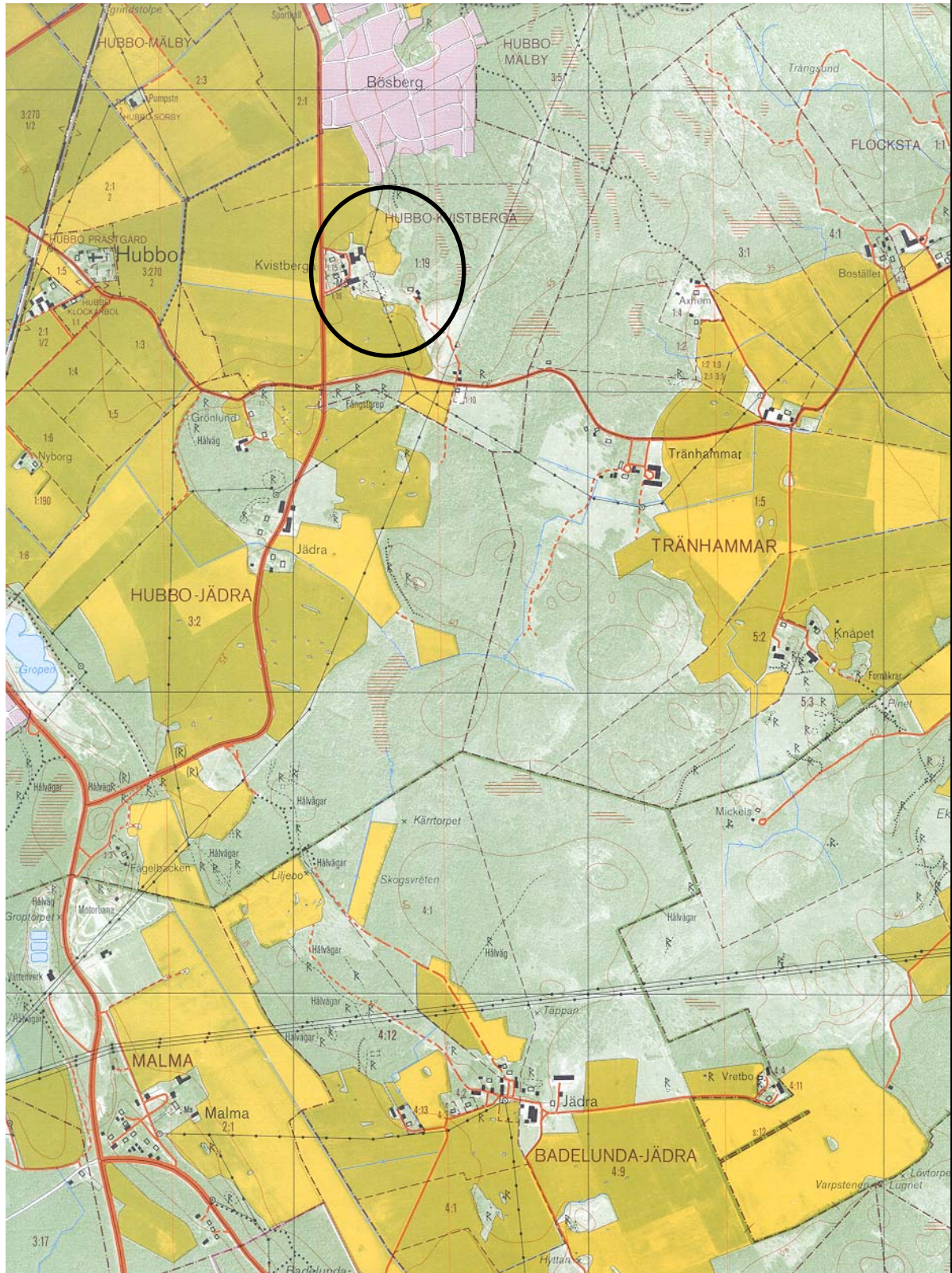
Kartor ur allmänt kartmaterial © Lantmäteriet. Ärende nr MS2006/01407.

ISSN: 1653-7408
ISBN 10: 91-85591-04-1
ISBN 13: 978-91-85591-04-6

Västerås 2007.

INNEHÅLL

BAKGRUND	5
SAMMANFATTNING	5
HUBBO-KVISTBERGA, SÄRSKILD UTREDNING 2005	6
INLEDNING.....	6
MÅLSÄTTNING OCH METOD	6
TOPOGRAFI	7
<i>Norra området.....</i>	<i>7</i>
<i>Södra området.....</i>	<i>7</i>
FORNLÄMNINGSMILJÖ OCH TIDIGARE UNDERSÖKNINGAR	9
<i>Registrerade fornlämningar.....</i>	<i>9</i>
<i>Kartstudier</i>	<i>11</i>
<i>Tidigare arkeologiska undersökningar</i>	<i>11</i>
GENOMFÖRANDE	12
UNDERSÖKNINGSRESULTAT	12
NORRA OMRÅDET	12
<i>Ettapp 1</i>	<i>12</i>
<i>Ettapp 2</i>	<i>14</i>
SÖDRA OMRÅDET	17
<i>Ettapp 1</i>	<i>17</i>
<i>Ettapp 2</i>	<i>17</i>
SAMMANFATTNING 2005 ÅRS ARBETE	18
KOMPLETTERANDE SÄRSKILD UTREDNING 2006	19
BAKGRUND	19
UTREDNINGENS MÅLSÄTTNING OCH METOD	19
TOPOGRAFI	19
FORNLÄMNINGSMILJÖ OCH TIDIGARE UNDERSÖKNINGAR	20
UNDERSÖKNINGSRESULTAT	20
SAMMANFATTNING 2006 ÅRS ARBETE	21
REFERENSER.....	22
KART- OCH ARKIVMATERIAL	22
MUNTLLIG UPPGIFTER	22
LITTERATUR	22
TEKNISKA OCH ADMINISTRATIVA UPPGIFTER FÖR ARBETE UNDER ÅR 2005	23
BILAGOR.....	24
BILAGA 1A. SCHAKTTABELL, NORRA OMRÅDET. ARBETE UNDER ÅR 2005.....	24
BILAGA 2A. ANLÄGGNINGSTABELL, NORRA OMRÅDET. ARBETE UNDER ÅR 2005.....	34
BILAGA 2B. ANLÄGGNINGSTABELL, SÖDRA OMRÅDET. ARBETE UNDER ÅR 2005.....	36
BILAGA 3. FYNDTABELL. NORRA OMRÅDET. ARBETE UNDER ÅR 2005.....	36
BILAGA 4. PROVROUTOR. NORRA OMRÅDET. ARBETE UNDER ÅR 2005.....	36
BILAGA 5. SCHAKTTABELL, KOMPLETTERANDE SÄRSKILD UTREDNING ÅR 2006.....	37
BILAGA 6. ÖVERSIKT ÖVER UTREDNINGSSOMRÅDEN	38
BILAGA 7. ÖVERSIKT ÖVER NORRA UTREDNINGSSOMRÅDET.....	39
BILAGA 8. ÖVERSIKT ÖVER SÖDRA UTREDNINGSSOMRÅDET.....	40
BILAGA 9. ÖVERSIKT ÖVER KOMPLETTERANDE UTREDNINGSSOMRÅDET.....	41
BILAGA 10. HÄRADSKARTA FRÅN 1907.....	42



Figur 1. Undersökningsplatsens läge markerat med en ring. Utdrag ur gula kartan Tillberga 11G:29. Skala 1:20 000.

Hubbo-Kvistberga

Bakgrund

Denna rapport berör arbetet med den särskilda arkeologiska utredningen som genomfördes på del av fastigheten Hubbo-Kvistberga 1:19 under 2005 och 2006. Vid Länsstyrelsens granskning av 2005 års arbete framkom att ytterligare en yta, i anslutning till 2005 års område, behövde utredas varvid ett beslut om en kompletterande arkeologisk utredning fattades. Rapporten består av en textdel i vilken arbetena under 2005 och 2006 redovisas var för sig, därefter följer bilagor med tabeller, schaktplaner mm.

Under 2005 drevs projektet i Västmanlands läns museums regi. Då läns museets arkeologer sedermera övergått till Stiftelsen Kulturmiljövård Mälardalen (KM) har projektet sedan april 2006 bedrivits i regi av KM. Rapporten är sammanställd av Christina Svensson, med bidrag av Elisabet Åman (2005) och Lisa Skanser (2006).

Sammanfattning

Utredningen 2005 var uppdelad i en norra och södra del. Inom det *norra området* påträffades lämningar av boplatsskikt kring bebyggelselämningen (RAÄ 78:1). Dessa sträckte sig västerut ned till den östra delen av den flacka åkermarken. I den nordöstra delen av åkermarken framkom kulturlager. Vid RAÄ 67, registrerad som en stensättningsliknande lämning, konstaterades en säker stensättning och två möjliga i dess närhet. I skogsmarken väster om dessa finns ett område med stenrader. Vid RAÄ 103, en registrerad stensättning, konstaterades en stensättning och söder om den framkom ytterligare två stensättningar. I det norra områdets södra del, invid och på ett par platåer, framkom kulturlager.

I det *södra området* framkom indikationer på en förhistorisk boplat. I områdets nordöstra del framkom kulturlager i flera schakt samt två stolphål och en ränna. I den norra delen, strax söder om gravfältet RAÄ 58, påträffades en härd. I områdets sydöstra del framkom kulturlager.

I samband med utredningen 2006 lokaliserades de båda torpgrunderna som finns på häradskartan från år 1907. Dessutom konstaterades att en historisk stenmur löper genom utredningsområdets västra del. I övrigt påträffades inget av antikvariskt intresse.

Hubbo-Kvistberga, särskild utredning 2005

Inledning

Västerås stad, Fastighetskontoret, avser att upprätta en detaljplan för ett cirka 20,8 hektar stort område på fastigheten Hubbo-Kvistberga 1:19. Med anledning av detta har Västmanlands läns museum genomfört en särskild utredning inom det aktuella området. Hubbo-Kvistberga är beläget strax norr om Västerås i Hubbo socken och karakteriseras av ett öppet odlingslandskap kring samhället Tillberga.

Inventeringen genomfördes av Christina Svensson (projektledare) och Elisabeth Åman under juni 2005. Sökschaktningen genomfördes av Christina Svensson (norra området) och Kaisu Anttila (södra området) under september 2005. Uppdragsgivare var Västerås stad, Fastighetskontoret, vilka även stod för kostnaderna. Den särskilda utredningen utfördes i enlighet med beslut av Länsstyrelsen i Västmanlands län, dnr 431-2234-05, daterat 2005-04-22. Föreliggande rapport ska ligga till grund för Länsstyrelsens och Västerås stads vidare handläggning av området Hubbo-Kvistberga.

Målsättning och metod

Målsättningen var att med hjälp av inventering, sökschakt med grävmaskin samt provgröpar utreda om fasta fornlämningar skulle komma att beröras av det planerade arbetsföretaget (LST beslut dnr 431-2234-05).

Under etapp 1 utfördes kartstudier samt fältinventering. Vid fältinventeringen söktes efter fornlämningar som var synliga ovan mark men ej registrerade i fornminnesregistret. Dessutom kontrollerades tidigare inlämnade uppgifter om fornlämningar som inte var granskade. Även lämpliga och möjliga boplatslägen eftersöktes utifrån höjdkurvor och topografi.

Under etapp 2 drogs sökschakt med hjälp av grävmaskin. I åkermarken användes en grävmaskin på larvfötter med en skopbredd på 1,6 m. Schakten var mellan 4-11 meter långa, vanligaste längden var 7-8 meter. Sökschakten grävdes skiktvis ned till anläggningsförande eller steril nivå. Schakten och framkomna anläggningar dokumenterades med beskrivningar samt foton. Schakten ritades in manuellt på en översiktsplan i skalan 1:2000. I skogsmarken hackades mossa och blåbärsris bort med fyllhammare och gotlandshacka, varefter en mindre grävmaskin tog vid. Denna hade en skopbredd på 1 meter och schakten grävdes i genomsnitt 3-4 meter långa. Två provgröpar grävdes i skogsområdet, 1x1 meter stora till ett djup av cirka 0,15 meter.

Topografi

Undersökningsområdet är uppdelat på två delområden och benämns norra och södra området, se fig 2 (för att få en uppfattning om topografin, se även bilaga 6 och 7).

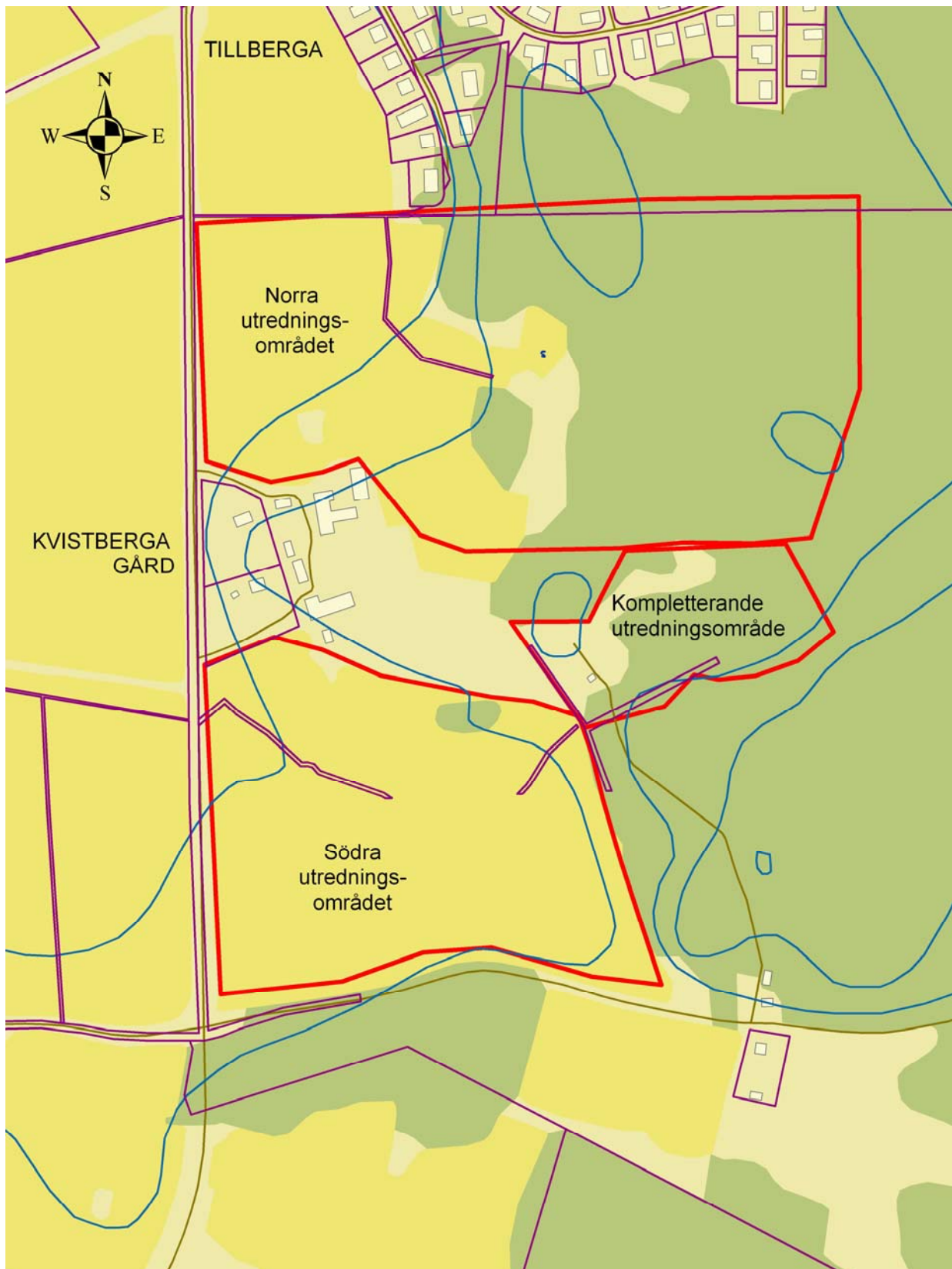
Norra området

Det norra området omfattar cirka 65 500 kvm och består av åkermark i väster på höjder kring 30-35 meter över havet. Den östra delen består av skogsmark med höjder upp till 40 meter över havet. Undersökningsområdet begränsas i väster av Kvistbergavägen som löper i nord-sydlig riktning. Omedelbart öster om Kvistbergavägen är åkermark, vilken sträcker sig över ungefär halva området. Åkermarken är uppdelad i två åkrar vilka delas av ett stort dike som löper i nord-sydlig riktning. Diket är biotopskyddat och var därmed fredat från ingrepp i detta projekt.

Åkermarken närmast Kvistbergavägen är i det närmaste plan i den norra delen, medan den stiger uppåt i söder mot gården Kvistberga mot en fin platå. På denna platå är Kvistberga gårds ekonomibyggnader belägna. Vid undersökningstillfället utgjordes det nordvästra området av stubbåker. Utmed det biotopskyddade diket och uppe på platån samt kring ett impediment var marken lagd i vall. På östra sidan om det biotopskyddade diket vidtar nästa åker som vid undersökningstillfället var lagd i vall. Denna begränsas i öster av skogsmark. I den norra delen sluttar åkermarken kraftigt västerut och i den västra delen något söderut för att bilda en platå i åkerns södra del. Området med skog sluttar brant vid övergången mellan åkermark och skogsmark, för att sedan plana ut. I skogsområdet finns områden med vattenfyllda sänkor.

Södra området

Det södra området omfattar cirka 142 500 kvm och består av kuperad åkermark och ligger mellan 30-35 meter över havet. Området är högst i öster, med en sänka som var något vattensjuk, därefter sluttar området västerut för att i områdets sydvästra del åter stiga. Området begränsas i väster av Kvistbergavägen, i norr av hagmark, i öster av skogsmark och i söder av en väg. I områdets norra, centrala del finns ett impediment ganska nära betesmarken. I den centrala västra delen finns en större häll på vilken odlingssten och sprängsten lagts upp från åkern.



Figur 2. Översikt över det norra och södra utredningsområdet (2005) samt det kompletterande utredningsområdet (2006). Inritat på fastighetskartan efter områdeskartor från Länsstyrelsen. Skala 1:5 000.

Fornlämningsmiljö och tidigare undersökningar

Undersökningsområdet är beläget i en fornlämningsrik miljö med lämningar från stenålder fram till historisk tid (se figur 3).

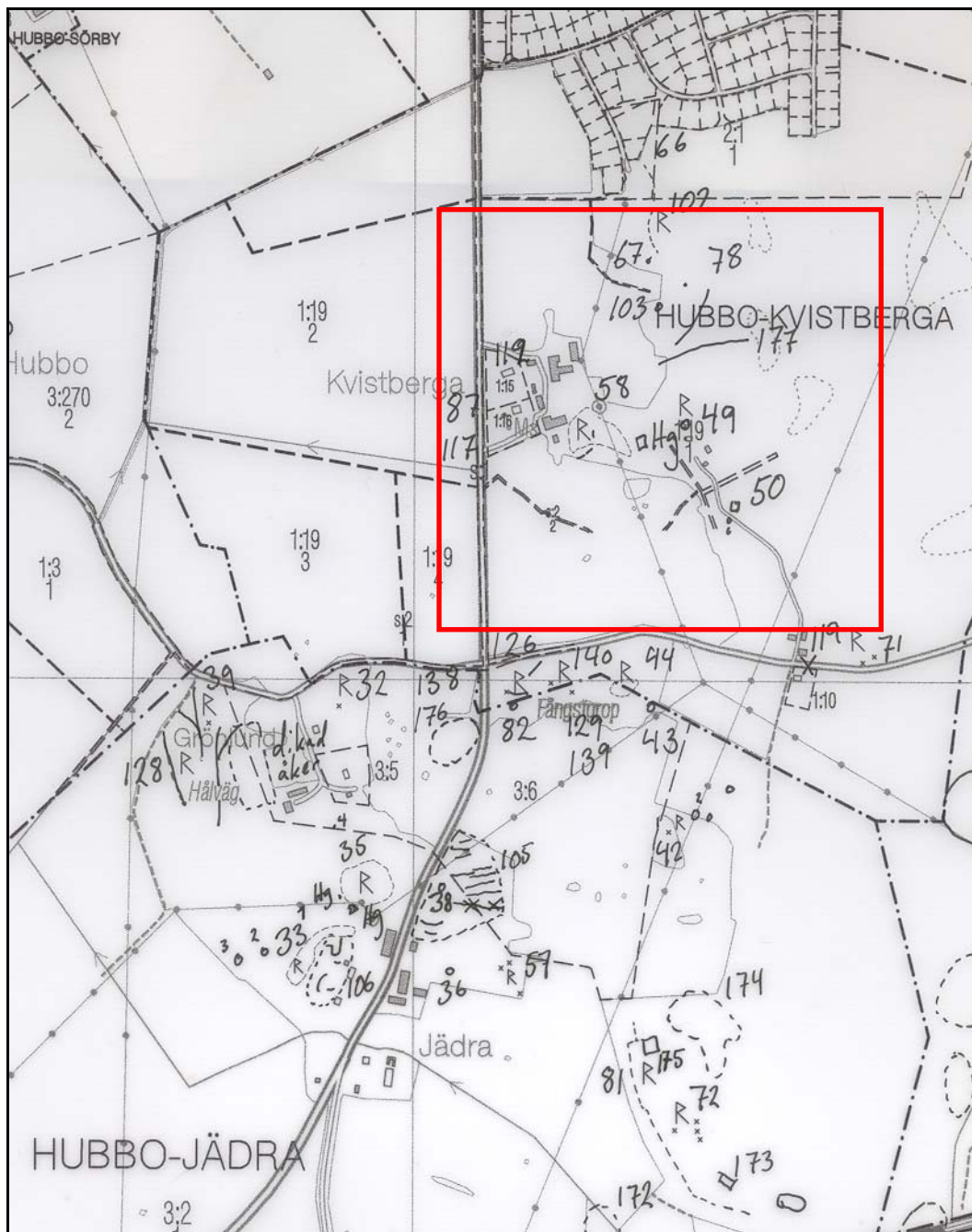
Registrerade fornlämningar

I den norra delen, strax utanför undersökningsområdet finns en älvkvarn i berghäll (RAÄ 66). I dess närhet löper en stensträng (RAÄ 102) i nord-sydlig riktning. I skogsmarken finns vidare en stensättningsliknande lämning (RAÄ 67). I en skogsdunge är ytterligare en stensättningsliknande lämning belägen (RAÄ 103). I närheten finns även ett icke besiktigt hålvägssystem (RAÄ 177). I skogsbrynet ligger en bebyggelselämning vilken utgörs av en husgrund (RAÄ 78:1). I åkermarken omedelbart norr om den Kvistberga gård finns fyndplats för en skafthålsyxa från den yngre stenåldern. Den påträffades vid potatisplockning någon gång på 1950-60 -talet (RAÄ 119).

Inom det södra undersökningsområdet finns enligt fornminnesregistret inga registrerade objekt.

Mellan norra och södra undersökningsområdena ligger ett gravfält bestående av 13 stensättningar, fossil åkermark samt två terrasser i en igenväxt hagmark (RAÄ 58). Strax österut, på en höjd i skogen, ligger ett gravfält bestående av sju runda stensättningar (RAÄ 49). Utredningsområdet gränsar väl nära till den norra begränsningen av RAÄ 49. Omedelbart söder om RAÄ 49, eller angränsande till, ligger en bebyggelselämning (Hg). Enligt Lars Johansson som tidigare brukade gården Kvistberga, eldades huset ned för ett par år sedan av brandkåren. Något öster om det södra området ligger tre stensättningar, samtliga uppvisade skador vid inventeringen 1988 (RAÄ 50).

På gården Kvistberga, idag bestående av två fastigheter med varsitt bostadshus samt ett område med ekonomibyggnader, finns på den södra tomten en minnessten (RAÄ 117). På stenen berättas bl a om Isachs Petri född 1659. Strax västerut finns uppgifter om lösfynd i form av delar av tre skafthålsyxor (RAÄ 87).



Figur 3. Översikt över fornlämningsmiljön. Inom den röda rutan är utredningsområdena belägna. På kartans nordöst del syns de tomter som i dag är bebyggda med hus. Söder om utredningsområdet finns ett stort antal fornlämningar belägna. Utdrag ur registerkarta 11G 3j. Skala 1:10 000.

Omedelbart söder om utredningsområdena, kring gården Jädra, finns ett flertal fornlämningar, bland annat en älvkvarn, en stensättningsliknande lämning, ett gravfält och en hög.

Det tidigaste historiska belägget för sockennamnet Hubbo är från år 1368, då det skrevs "Hoo". År 1371 "De parochia Hoa" och år 1413 "Hobo sokn" (Ståhl 1985). Namnet "Hoe" härstammar troligtvis från den sjö med omkringliggande sankmarker som fanns i området öster om kyrkan.

Kartstudier

Vid en jämförelse mellan utredningsområdena och storskifteskartan från 1774 ser man att dagens åkermark redan då var uppodlad. Vidare finns ett soldattorp markerat som, innan det nyligen brann ner, låg cirka 250 meter öst-sydöst om Kvistberga by (ligger inom det kompletterande utredningsområdet). Av de historiska kartor som studerats återfinns det torp vars lämningar (RAÄ 78:1) ligger närmare 300 meter nordöst om Kvistberga by, på generalstabskartan från 1839. Båda dessa nämnda torp är markerade på häradsekonomiska kartan från 1907, dessutom har ytterligare ett tillkommit, beläget 80 meter nordöst om soldattorpet. På samma karta är en gångstig markerad som går från Kvistberga by till samtliga tre torp. Enligt fornminnesregistret är torpet (RAÄ 78) i norr förmodligen utflyttat från Kvistberga by i samband med laga skiftet.

Tidigare arkeologiska undersökningar

I närområdet har flera arkeologiska undersökningar genomförts, varav flera i samband med att Mälarbanan byggdes. Arkeologikonsult utförde undersökningar vid Fågelbacken beläget cirka två kilometer sydväst om utredningsområdet. Vid undersökningen framkom en boplats med cirka 1000 anläggningar, av vilka rester efter bland annat nio hus kunde identifieras fördelade på tre komplex (RAÄ 147). I den västra delen fanns fyra hus, en "stacklada" och tre stycken 30-40 meter långa långhus, vilka daterats till romersk järnålder. Strax söder om denna järnåldersgård påträffades ett hus som var 13 meter långt och 4 meter brett. Huset var ett mesulabyggt långhus och har daterats till mellaneneolitikum utifrån fynd av stridsyxekeramisk, ett sensationellt fynd för Mälardalen (Lekberg, P, red 1997).

Strax västerut undersöktes ett område inom vilket en boplatskomplex från trättbägarkulturens tidiga fas (cirka 3800 f Kr) påträffades (RAÄ 73). Vid undersökningen framkom drygt 400 anläggningar, de flesta avfallsgröpar, härdar, stolphål samt fynd av keramik, bränd lerklining mm. I den centrala delen av boplatsen påträffades dessutom fyra hyddliknande konstruktioner samt ett möjligt "dödshus", dvs en kult- eller gravbyggnad.

Strax sydost om utredningsområdet förundersöktes ett område vid gården Knåpet. I detta framkom fossil åkermark vilket tyder på en bosättning i närområdet (Sundkvist, A. 1995).

Längs sträckningen av Mälarbanan österut har flera platser undersökts. Vid Bollbacken påträffades en sen gropkeramisk boplats. Den överlagrades av ett brandgravfält från förromersk-äldre järnålder samt en vendeltida stensättning (RAÄ 258). (Arthursson, M. red 1996). Vid Uppsala, Abergas, undersöktes en boplats (RAÄ 163 Tillberga sn och RAÄ 257 Tortuna sn). Sammanlagt undersöktes ett tiotal hus av vilka fem var långhus. Boplatsen dateras till yngre romersk järnålder och folkvandringstid (Hulth och Norr 1997).

Genomförande

Etapp 1 utfördes av Christina Svensson och Elisabeth Åman. Arbetet inleddes med av kart- och arkivstudier. Därefter genomfördes en fältinventering under vilken tidigare registrerade fornlämningar identifierades samt nya synliga ovan mark mättes in med hjälp av GPS. Under etapp 1 söktes även efter lämpliga boplatsslägen, d.v.s. områden med lämningar efter bosättningar som ej var synliga ovan mark. Etapp 2 utfördes av Kaisu Anttila och Christina Svensson. Med hjälp av grävmaskin drogs 230 schakt i varierande längd och bredd. I skogsområdet grävdes även provrutor.

Undersökningsresultat

Norra området

Etapp 1

Objekt funna vid inventering (se bilaga 7)

A. Möjlig boplat

Platå, ca 20x40 m (N-S), i väst-sluttning från moränhöjd. På platån är enstaka större stenar och i väst är berg i dagern. Bevuxen med blandskog. Enorm utsikt västerut (x6617640 y1546350 mittpunkt).

B. Anmäld hällristning

Hällristning i form av en solring, anmäld till Västmanlands läns museum av J. Tervalampi. Vid inventeringen gjordes bedömningen att det inte rör sig om en hällristning. Liknade formationer finns på omkringliggande hållar och är troligtvis karakteristiskt för bergarten (x6617614 y1546290).

C. Område med stenar och stenrad

Ett ca 20x20 m stort område med 0,4-0,6 m stora stenar och antydningar till stenrader. En möjlig stenrad finns i områdets sydvästra del. Denna består av sex till sju 0,4-0,5 m stora stenar, med längdriktning i NV-SV. Denna gränsar till åkermark (x6617611 y1546315 sydligaste punkten).

D. Källa?

Ca 1 m i diam. Vid foten av en bergshöjd med moränavlagringar. Avrinning mot väst. I botten fanns en 0,3x0,5 m stor sten. Igenväxt (x6617611 y1546297).

E. Stenbrott

I ett större stenblock är synliga borrhål (x6617506 y1546359).

F. Källa

Ca 2,5 m i diam. Invid ett block, 1x1,5 m. Kring det några 0,5-0,7 m stora stenar. Nästan torr (x6617503 y1546393).

G. Odlingsröse

8x1,5-2,0 m (N-S) och ca 0,7 m h av 0,7-0,9 m stora stenar (x6617510 y1546382).

H. Odlingsröse

5x1-1,5 m (N-S) och ca 0,7 m h av 0,4-0,7 m stora stenar (x6617549 y1546390).

I. Stenmur

Börjar vid norra områdets södra kant och löper mot sydväst (x6617401 y1546442).

J. Möjlig boplats

Platå, ca 60 m i diam, belägen i åkermark och skogsmark invid RAÄ 103 (x6617500 y1546400).

K. Stenbrott

I ett större stenblock är synliga borrhål (x6617710 y1546428).

L. Grop

I en större grop med oklar begränsning och djup är dumpade kulturväxter vilka rotat sig, t ex. kirskål, löjtnantshjärta, spirea, berberis, nässlor. Gropen är ca 3 x 4 m stor med ett oklart djup. Troligen trädgårdsavfall från intilliggande villaområde (x6617667 y1546391).

M. Möjlig bebyggelselämning

Husgrund?, 6x6 m. Bevuxen med en stor tall samt mindre granar (x6617617 y1546410).

Övrigt

Vid inventeringen avfärdades ett icke besiktat hålvägssystem (RAÄ 177).

Stensträngen (RAÄ 102) bedömdes vika av mot väster, istället för som registrerat till öster, se bilaga 7. Dessutom var den kortare.

I den södra delen av det norra området finns en trestammig gran! (x6617483 y1546375).

Etapp 2

I det norra området drogs 140 schakt med grävmaskin. I området påträffades ett flertal fornlämningar i åkermarken väster och sydväst om bebyggelse-lämningen (RAÄ 78:1). Dessa var av boplatskaraktär och bestod av ett flertal väl avgränsade mörkfärgningar, en del med rikligt med sot och kol i ytan. I området framkom även två stolphål samt rester av kulturlager (schakt 1, 10, 12, 14, 30, 31, 33, 34 & 35, se bilaga 5a). För att bättre kunna avgöra vilken typ av fornlämning som påträffats snittades fyra anläggningar (A1, A2, A3, A29, A34). A3 och A29 var stolphål; A3 var 0,3 meter djup och skålformad i sektion och A29 var 0,10 meter djup och spetsig i sektion. Övriga tre var mörkfärgningar var 0,05-0,3 meter djupa, samtliga med plan botten.



Figur 4. Tydligt avgränsade mörkfärgningar i schakt 12. Foto från väster av Christina Svensson.

Vid arbetet kring RAÄ 67, registrerat som två stensättningsliknande lämningar, bedömdes den norra anläggningen vara en stensättning. Vid utredningen drogs ett par schakt genom denna (schakt 7, Ö-V & N-S) varvid en tät stenpackning framkom, cirka 6,0 meter i diameter. Den var tydligt avgränsad i norr med antydning till kantkedja. Den södra anläggningens stenpackning var inte lika välavgränsad eller välavgränsad (schakt 6). Närheten till den norra stensättningen gör dock att den är en möjlig fornlämning. Omedelbart intill i öster ligger en jordkällargrund vilken finns upptagen i fornminnesregistret. Strax nordväst om RAÄ 67 drogs ett schakt (124) genom ett stenigt område. Vid rensning framkom en tät stenpackning som var väl avgränsad mot norr, cirka 2,5 meter i diameter. Denna tolkades som en möjlig stensättning. I skogsmarken strax intill drogs sökschakt för att undersöka den möjliga boplatsen (inventeringsobjekt A), men inga spår efter tidigare bosättning framkom (schakt 122, 123 & 125).

RAÄ 103, även den registrerad som en stensättningsliknande lämning, visade sig vid utredningen vara en väl avgränsad rund stensättning (schakt 26, se foto

figur 5). Alldeles söder om denna framkom två konstruktioner vilka bedöms vara runda stensättningar (schakt 120 & 121).



Figur 5. Vål avgränsad stenpackning i schakt 26. Foto från nordväst av Christina Svensson.

I åkermarken söder och väster om RAÄ 103 framkom anläggningar i form av mörkfärgningar och kulturlager (schakt 40, 41, 43, 45, 47, 48, 49, 50 & 54). Området består av en fin plåtå i den södra delen.

Väster om RAÄ 78:1 sluttar området kraftigt västerut. Öster om biotopdiket drogs två schakt (37 och 38). I schakt 37 framkom mörkfärgning och ett område med kulturlager belägna i ljusgul sand.

På höjdplatån omedelbart öster om Kvistberga gårds ekonomibyggnader påträffades ett stolphål i schakt 113 och ett tunt kulturlager i schakt 67. I slutningen västerut, fanns kulturlager i tre schakt. I schakt 54 fanns en antydning till kulturlager i schaktets östra del. I schakt 55 påträffades ett cirka 0,10 meter

tjockt kulturlager under ploglagret. I schakt 56 påträffades rikligt med sten under ploglagret, därunder fanns ett tunt kulturlager i schaktets norra del.

I schakten i åkermarken framkom följande; I schakt 57 framkom oregelbundna mörkfärgningar i den ljusa sanden, det såg ut som sot och kol runnit omkring i sanden. I schakt 57, 60, 61, 62, 70, 71, 72 och 73 påträffades kulturlager i varierande tjocklek, inget tjockare än 0,10 m. I schakt 60, 62 och 72 fanns fragment av bränd lera. I schakt 72 påträffades en del av en hästsko. I två av schakten, schakt 63 och 64, påträffades skärvor av keramik (F3 respektive F4). På en av skärvorna fanns en mindre yta som är glaserat (F3). Närmast fastigheten Kvistberga 1:15 påträffades en stenrad på 0,50 meters djup, vilken tolkades som ett dike (schakt 112).

I den flacka åkermarken i den nordvästra delen uppvisade samtliga schakt en liknande stratigrafi. Under ploglagret framkom ett 0,10-0,15 meter tjockt mörkbrunt-svart lager. Detta lager tolkades som rester efter ett våtmarksområde och är ett led i torvprocessen. Detta stämmer väl med att området öster om Hubbo kyrka varit våtmark tidigare. Äldre invånare i Tillberga och Hökåsen uppger att enligt den muntliga traditionen berättas det om hur det var möjligt att åka båt till Hubbo kyrka när den var nybyggd på 1300-talet (Lekberg red 1996). Detta stämmer överens med att området så sent som 1754 beskrivs som myrmark (Grau 1754). I den nordvästra delen av åkermarken framkom kulturlager.

I skogsmarken framkom inga anläggningar av förhistorisk karaktär, trots flera möjliga boplatslägen. Däremot påträffades en grop nordöst om RAÄ 78 (schakt 133) vilken var fylld med recent skräp, bland annat glas, en stövel och trasiga flaskor. Den var cirka 3x4 meter stor (NÖ-SV) och 1,3 meter djup. Ingen typ av konstruktion gick att urskilja, troligtvis rör det sig om en källargrop som kan ha hört till bebyggelselämningen (RAÄ 78). Dessutom påträffades ytterligare en grop, belägen cirka 10 meter in i skogen från schakt 1 och öster om en stig. Gropen var cirka 2,0x4,5 m stor (N-S) och intill 1,0 m djup. Omedelbart norr om den finns en mindre höjd, cirka 6,0x6,0 m. På denna fanns stenar i en kvadrat. Höjden framstod som naturlig, men läge och form utesluter inte att det kan röra sig om en husgrund (inventeringsobjekt M).

Inventeringsobjekt L, Grop undersöktes för att utreda vilken typ av grop det var. Två schakt drogs genom gropen (126 & 127). Inget som tyder på en konstruktion av gropen framkom. Denna var fylld med skräp från trädgårdar, såsom kompostmaterial, rikligt med växter som rotat sig samt diverse byggskräp, plast, trädgårdsplattor och tegel.

Ett schakt drogs invid gravfältet som gränsar till det norra områdets sydöstra gräns (RAÄ 49), men inget påträffades (schakt 140). En stor del av den nordöstra skogsmarken utgick eftersom den bestod av våtmark.

Södra området

Ettapp 1

Inget påträffades i det södra området vid inventeringen.

Ettapp 2

I det södra området drogs 90 schakt med grävmaskin. I området framkom boplatsindikerande lämningar i områdets nordöstra (se bilaga 8). I flera av schakten var ploglagret mörkt och omrört med underliggande kulturlager. Vi har beskrivit dessa schakt som *omrört kulturlager i ploglagret*, vilket säkert kan anses som en oklar definition, men det är så vi tolkar resultatet. I en del av schakten med dessa omrörda lager framkom även fragment av lerklining, kolstänk och bränd lera, vilka styrker vår tolkning att det rör sig om rester av kulturlager (schakt 9, 10, 11, 16, 23, 43, 46 och 47,). En del schakt uppvisade inte omrörda kulturlager, däremot fanns kolstänk, fragment av bränd lera eller lerklining i dem (schakt 3, 14, 42, 48, 52, och 59). I fyra av schakten var det tydliga kulturlager, upp till 0,05 meter tjocka (schakt 1, 8, 15 och 33). Dessa innehöll samtliga lerklining. I schakt 1 fanns även sot och skörbrända stenar.

Två stolphål påträffades i schakt 14. Båda hade stenar i ytan (cirka 0,15-0,25 meter stora). Ett av stolphålen, A7, undersöktes i sektion för att säkerställa dess karaktär, och visade sig vara ett stenskott stolphål, cirka 0,20 meter djup. A8 var i plan 0,14 x 0,28 meter stor.

En härd framkom i schakt 44. Den var 0,85 meter i diameter och i ytan fanns rikligt med skörbränd sten, sot och kol (A14). Härden är belägen strax söder om gravfältet RAÄ 58.

En ränna påträffades i schakt 2. Den var cirka 0,45 meter bred och löpte i sydväst-nordöstlig riktning genom schaktet. Rännan undersöktes i sektion och var 0,07 meter djup och U-formad. Rännans fyllning bestod av kulturlagerblandad jord, med inslag av lerklining. Den norra kanten av rännan var klädd med lera, cirka 0,05-0,06 meter tjock.

I schakt 35 påträffades en möjlig knacksten, ej tillvaratagen.

Sammanfattning 2005 års arbete

Kulturmiljöavdelningen på Västmanlands läns museum genomförde under våren och hösten 2005 en särskild utredning etapp 1 och 2 på fastigheten Hubbo-Kvistberga 1:19, Hubbo socken, Västerås stad. Uppdragsgivare var Västerås stad, Fastighetskontoret, och utredningen utfördes med anledning av att kommunen vill upprätta en detaljplan över området.

Vid utredningen framkom anläggningar av förhistorisk karaktär. I det *norra området* fanns lämningar av boplatskaraktär kring bebyggelselämningen (RAÄ 78:1). Vid RAÄ 67 konstaterades att det finns minst en säker stensättning och två möjliga i dess närhet. I skogsmarken väster om RAÄ 67 påträffades ett område med stenrader. RAÄ 103 konstaterades vara en stensättning och söder om den framkom ytterliggare två stensättningar. I det norra områdets södra del, invid och på ett par plåtåer, framkom kulturlager. Detsamma gäller för den nordvästra delen av åkermarken.

I det *södra området* framkom förhistoriska lämningar i områdets nordöstra del. Kulturlager, två stolphål, en ränna och en härd påträffades. Utöver dessa anläggningar fanns schakt med kulturlager eller schakt med omrört kulturlager i ploglagret i områdets sydöstra del.

Det är Länsstyrelsen i Västmanlands län som beslutar om vidare arkeologiska insatser i området.

Kompletterande särskild utredning 2006

Bakgrund

Vid Länsstyrelsens granskning av utredningens resultat från 2005 framkom att de södra delarna av planområdet inte omfattades av utredningen. Invid den delen av området finns ett registrerat gravfält (RAÅ 49:1) och två lägen där det legat torp under historisk tid, av vilka det ena varit bebyggt åtminstone sedan 1700-talet (Bilaga 10). Med anledning av detta beslutade Länsstyrelsen att en kompletterande särskild utredning skulle utföras på ovan nämnt område (Lst dnr 431-4606-06, daterat 2006-05-29), se figur 2. Projektet bekostades av Västerås Stad, Fastighetskontoret. Arbetet utfördes av Kulturmiljövård Mälardalen i juni 2006. I fält arbetade Lisa Skanser och Christina Svensson. Projektledare och rapportansvarig var Christina Svensson. Föreliggande rapport ska ligga till grund för Länsstyrelsens och Västerås stads vidare handläggning av området Hubbo-Kvistberga.

Utredningens målsättning och metod

Utredningens syfte var att klargöra om planområdet berör fornlämningar som inte är kända. Historiska kartor över området studerades, därefter inventerades området med syfte att finna fornlämningar synliga ovan mark. Därefter drogs sökschakt med grävmaskin för att lokalisera eventuella fornlämningar som inte var synliga ovan mark.

Enligt överenskommelse med Länsstyrelsen skulle utredningsschakt i första hand tas upp inom de delar av undersökningsområdet vilka planerades som tomtmark eller väg. Inom de ytor som planerades att vara så kallade naturområden kunde enstaka schakt tas upp. Dessutom skulle utredningsschakt först tas upp i utredningsområdets sydvästra och västra delar. Om fornlämning påträffades där kunde schakt även tas upp i de östra delarna.

Schakten drogs med hjälp av en minigrävare med en 1,20 meter bred skopa. Sammanlagt drogs 17 schakt, vilka var 4-8 meter långa. Schakten drogs skiktvis ned till steril eller anläggningsförande nivå och kom som djupast att bli 0,50 meter. Schaktens läge ritades in manuellt på en karta i skala 1:1000 och beskrevs. I efterarbetet har schakten ritats in på den digitala fastighetskartan (Bilaga 9). Området fotograferades.

Topografi

Utredningsområdets storlek uppgår till cirka 27 000 kvm och är till största delen skogsbevuxen. Nivåerna ligger på cirka 45-47 meter över havet. Runt torpgrunderna är marken öppen och det finns ytor som tidigare brukats som åker. På dessa ytor finns fortfarande öppna ängsytor, men skogen har till stor del växt upp. I denna del är flertalet diken grävda. Utredningsområdets sydvästra del omgärdas av två höjder, på den i norr är gravfältet RAÅ 49:1 beläget och i sydväst ligger en större skogsbevuxen bergshöjd. I övrigt är marken tämligen plan. De östra delarna delar utgörs av sankmark.

Fornlämningsmiljö och tidigare undersökningar

Väster om utredningsområdet finns ett registrerat gravfält (RAÄ 49:1). Vidare finns två lägen inom utredningsområdet där det funnits torp under historisk tid. Torpen benämns i denna utredning för norra och södra torpgrunden, se Bilaga 9. Båda torpen är med på Häradskartan från 1907 men på storskifteskartan, som upprättades 1774, är bara det södra soldattorpet markerat. Den tidigare markägaren berättade att det södra torpet brändes ned i övningssyfte av brandkåren "för en tid sedan" (Lars Johansson). Grunden efter det avtecknade sig tydligt i ängsmarken och var 8,5 (Ö-V) x 5,0 meter stor. Kring torpgrunden växte kulturväxter av olika slag, som äppleträd och krusbärsbuskar. Av erfarenhet från tidigare undersökningar i Mälardalen vet man att torp ofta har anlagts på lägen för förhistoriska boplatser. Söderut ligger RAÄ 50 som utgörs av stensättningar. Den utredning som genomfördes år 2005 påvisade boplatzlämningar i åkermarken strax söder om aktuellt utredningsområde.

Undersökningsresultat

Vid inventeringen påträffades inga nya fornlämningar förutom resterna efter det norra torpet, beläget cirka 80 meter nordnordöst om den södra torpgrunden. Den norra torpgrunden lokaliserades genom att det på platsen växte rikligt med snöbärsbuskar. En förhöjning i terrängen kunde också urskiljas. Ett schakt (nr 16) togs upp i förhöjningen och där framkom rikligt med tegelsten. Troligen utgör förhöjningen resterna efter torpets spismur. Ingen tydlig torpgrund kunde urskiljas på platsen, men utifrån häradskartan från 1907 verkar torpet en gång varit cirka 5,0 x 5,0 meter stort. Schakt nr 14 och 17 är upptagna intill torplämningen och i dessa framkom tegel, glas och spik.

Genom södra delen av undersökningsområdet och omedelbart väster om undersökningsområdet löper en cirka 35 meter lång stenmur i nordväst-syöstlig riktning, strax öster om den södra torpgrunden viker den av och löper i nord-sydlig riktning. Den är bitvis ganska raserad, men cirka 1,0-1,5 meter bred och 0,5-1,0 meter hög och uppbyggd av stenar i varierande storlek (0,20-0,80 meter stora). Stenmuren upphör i norr vid ett raserat trähus (koja, uthus?) och där finns ett avbrott på cirka 14 meter. Därefter fortsätter stenmuren i sydväst-nordöstlig riktning ytterligare cirka 30 meter och slutar väster om den norra torpgrunden. Stenmuren ligger till stor del utanför utredningsområdet.

På Häradskartan från 1907 syns en byggnad sydöst om den södra torpgrunden. Resterna efter den ligger vid stenmurens södra ände. Det området var belamrat med skräp av olika slag (schakt 7). Ytterligare sydöst om den södra torpgrunden finns en gjuten husgrund, cirka 4,0 x 5,0 meter stor, troligtvis någon form av uthus. Den sistnämnda finns inte med på Häradskartan från 1907.

Sammanfattning 2006 års arbete

Med anledning av att utredningsområdets omfattning behövde kompletteras utfördes under 2006 en kompletterande särskild arkeologisk utredning.

Sammanlagt togs 17 sökschakt upp i utredningsområdets sydvästra och södra del. Inom området lokaliserades de båda torpgrunderna från häradskartan år 1907. Dessutom konstaterades att en historisk stenvägg löper genom utredningsområdets västra del. Schakten förlades i anslutning till torplämningarna, gravfältet, stenvägen och de boplatzlämningar som anträffades i åkermarken söderut år 2005. Inget av antikvariskt intresse påträffades. Därmed fanns det ingen anledning att genomföra ytterligare sökschaktning i utredningsområdets östra del i enlighet med undersökningsvillkoren från Länsstyrelsen.

Det är Länsstyrelsen i Västmanlands län som beslutar om vidare arkeologiska insatser i området.



*Figur 6.
Del av södra
stenvägen.
Foto från norr
av Lisa Skanser.*

Referenser

Kart- och arkivmaterial

Digitala fastighetskartan över Västerås kommun.

Registerkartan Tillberga 11G3j, skala 1:10 000.

Gula kartan Tillberga 11G:29, skala 1:20 000.

Följande kartor har studerats via Lantmäteriets digitala karttjänst:

Storskifte, 1774, Jakob Yckenberg, Ludvig Horneman. LMS T19-9:2.

Generalstabskartan 1839. Bladet Sala.

Häradsekonomiska kartan 1907. Bladet Tillberga.

Muntlig uppgifter

Lars Johansson, tidigare jordbrukare på gården Kvistberga.

Litteratur

Artursson, M (Red).1996. Bollbacken, en sen gropkeramisk boplats och ett gravfält från äldre stenålder RAÄ 258., Tortuna sn, Västmanland. Tryckta rapporter från Arkeologikonsult AB nr 16. Slutundersökningsrapport, Arkeologikonsult AB, UpplandsVäsby.

Grau, O. 1754. Beskrifning öfver Wästmanland. Nyutgåva av Wästmanlands allehandas redaktion 1904. Västerås.

Hulth, H & Norr, S., (red) 1996. Fyra järnåldersplatser längs Mäljarbanan. Slutundersökningsrapport, Arkeologikonsult AB 6. Upplands-Väsby.

Lekberg, P. (Red) 1996. Fågelbacken ett fornlämningskomplex i östra Västmanland Del I. Lämningar från tidigneolitikum, mellanneolitikum och järnålder undersökta 1993. Tryckta rapporter från Arkeologikonsult AB, nr 14. Slutundersökningsrapport. Arkeologikonsult AB.

Ståhl, H. 1985. Ortnamn i Västmanland. Stockholm.

Sundkvist, A. 1995. Knåpet, Hubbo sn, Västmanland. Förundersökningsrapport 1995:15. Arkeologikonsult AB, Upplands Väsby.

Tekniska och administrativa uppgifter för arbete under år 2005

<i>Västmanlands läns museums dnr:</i>	050060
<i>Kulturmiljöavdelningens projektnr:</i>	20-518
<i>Uppdragsgivare</i>	Västerås stad, Fastighetskontoret
<i>Länsstyrelsen dnr, beslutsdatum:</i>	431-2234-05, 2005-05-22
<i>Undersökningsperiod:</i>	Juni och september 2005
<i>Fältarbeogtimmar:</i>	116 timmar
<i>Maskintimmar:</i>	76 timmar
<i>Exploateringsyta:</i>	20,8 ha
<i>Personal:</i>	Kaisu Anttila, Christina Svensson, Elisabeth Åman
<i>Belägenhet:</i>	Hubbo-Kvistberga 1:19, Hubbo socken, Västerås kommun
<i>Ekonomisk karta:</i>	Tillberga 11G 3j
<i>Koordinatsystem:</i>	Rikets
<i>Koordinater:</i>	Norra områdets mitt x6617500 y1546300 Södra områdets mitt x6617103 y1546414
<i>Höjdsystem:</i>	Västerås stads höjdsystem, 0-plan 3,84 meter under RH 1900 och 3,46 meter under RH 1970
<i>Inmättningsmetod:</i>	Manuell
<i>Dokumentationshandlingar:</i>	Foton, profiler, planer förvaras på VLM.
<i>Fynd:</i>	Fynden F1-3 förvaras på VLM.

Tekniska och administrativa uppgifter för arbete under år 2006

<i>Kulturmiljövård Mälardalens dnr</i>	06048
<i>Länsstyrelsen dnr, beslutsdatum:</i>	431-4606-06, 2006-05-29
<i>Uppdragsgivare</i>	Västerås stad, fastighetskontoret
<i>Undersökningsperiod:</i>	Juni 2006
<i>Fältarbeogtimmar:</i>	32 timmar
<i>Maskintimmar:</i>	76 timmar
<i>Exploateringsyta:</i>	27 000 kvm
<i>Personal:</i>	Lisa Skanser och Christina Svensson
<i>Belägenhet:</i>	Hubbo-Kvistberga 1:19, Hubbo socken, Västerås kommun
<i>Ekonomisk karta:</i>	Tillberga 11G 3j
<i>Koordinatsystem:</i>	Rikets
<i>Koordinater:</i>	x 6617309 y 1546434
<i>Höjdsystem:</i>	Västerås stads höjdsystem, 0-plan 3,84 meter under RH 1900 och 3,46 meter under RH 1970
<i>Inmättningsmetod:</i>	Manuell
<i>Dokumentationshandlingar:</i>	Foton, profiler, planer förvaras på VLM

BILAGOR

Bilaga 1a. Schakttabell, Norra området. Arbete under år 2005.

Skopbredd 1,6 m om inget annat anges.

Schakt	Markslag och topografiskt läge	Längd x bredd, m	Djup, m	Anmärkning	Anläggningar	Fynd	Underlag
1	Äng, f.d. åker	10	0,3		2 mörkfärgningar,	tegel	Ljusbrun lera
2	Äng, f.d. åker	10	0,3-0,5			tegel	Ljusbrun lera
3	Äng, f.d. åker	10x3	0,25-0,3	Ett ca 2 m i diam omr i östra delen med porösare lera och inslag av bränd lera, dock utan tydlig avgränsning.			Ljusbrun lera
4	Äng, f.d. åker	7	0,35				Ljusgrå lera
5	Äng, f.d. åker	11	0,3				Ljusbrun lera
6	Skogsmark, S delen av början på den nordligaste N-S höjdryggen	4x0,7-0,8	0,15-0,2	Schakt genom RAÄ 67 för att avgöra vilken typ av fornlämning det rör sig om.	1 möjlig stensättning	I översta nivån framkom recent skräp (svetstråd)	Morängrus/Berg
7	Skogsmark, S delen av början på den nordligaste N-S höjdryggen	4x0,7 och 3x0,7	0,25-0,3	L-format schakt genom RAÄ 67 för att avgöra vilken typ av fornlämning det rör sig om.	1 stensättning.		Morän/sandig lera
8	Skogsmark, slutting mot norr	6	0,3-0,35				Ljusbrun sandig lera
9	Äng, f.d. åker	8	0,3-0,4	I schaktets mitt ett 4x0,7 m mörkgrått område, troligtvis vattenavsatt, grusigt och luktade illa.			Ljusbrun lera
10	Ängsmark invid bebyggelselämning RAÄ 78	11	0,5	Skräp från bebyggelsen i översta lagret. Därunder 2 stolphål.	2 stolphål	Keramik i botten av det snittade stolphålet A3.	Lera
11	Skogsmark, slutning mot Ö.	7	0,3				Ljusgrå lera
12	Äng, f.d. åker.	7	0,25	Tegel i översta lagret, därunder 6 anl.	6 mörkfärgningar		Ljusgrå lera
13	Äng, Ö om bebyggelselämning och skogsbryn.	5	0,27			Porslin, tegel	Ljusgrå lera
14	Äng, Ö om bebyggelselämning och skogsbryn.	5	0,20-0,25		Stolphål och mörkfärgning	Porslin, tegel, därunder	Ljusgrå lera
15	Äng, Ö om bebyggelselämning och skogsbryn.	5	0,20-0,25				Ljusgrå lera
16	Äng, Ö om bebyggelselämning och skogsbryn.	5	0,3				Ljusgrå lera
17	Äng, Ö om bebyggelselämning och skogsbryn.	5	0,3				Ljusgrå lera
18	Äng, Ö om bebyggelselämning	5	0,6				Ljusgrå lera

Schakt	Marksdrag och topografiskt läge	Längd x bredd, m	Djup, m	Anmärkning	Anläggningar	Fynd	Underlag
19	och skogsbryn. Äng, Ö om bebyggelselämning	10	0,3				Ljusgrå lera
20	och skogsbryn. Äng, Ö om bebyggelselämning	6	0,3-0,6		1 mörkfärgning		Ljusgrå lera
21	Tuvig ängsmark	9	0,3				Ljusgrå lera
22	Tuvig ängsmark	9	0,3				Ljusgrå lera
23	Skogsmark	4	0,3				Ljus sandjord
24	Skogsmark	5	0,25				Morän, ljusbrun myllig lera
25	Skogsmark	3	0,2-0,3	Området kring RAÄ 103			Morän, ljusbrun myllig lera
26	Skogsmark	3,5x1	0,10-0,20	Genom RAÄ 103	1 stensättning		Morän, ljusbrun myllig lera
27	Skogsmark	4	0,2				Morän, ljusbrun myllig lera
28	Skogsmark	6	0,25-0,3				Morän, ljusbrun myllig lera
29	Äng	5	0,35	Ett område med större stenar i en cirkel, någon typ av historisk anl?			Ljusbrun lera
30	Äng	7	0,4		mörkfärgning		Ljusbrun lera
31	Äng f.d. åker, sluttning mot V	10	0,3-0,35		mörkfärgningar, kulturlager med lite sot och bränd lera		Ljusbrun lera
32	Äng f.d. åker, sluttning mot V	10	0,20-0,25	Genom schaktet ett brett parti med grus och mindre sten, rör sig troligtvis om rester efter en gammal väg som finns på äldre karta.		tegel	Ljusbrun lera
33	Äng f.d. åker, sluttning mot V	10	0,3	6 anl	6 mörkfärgningar;	tegel	Ljusbrun lera
34	Äng f.d. åker, sluttning mot V	11	0,3	2 områden med k-lager; 1,5x0,8 och 1x1 m.			Ljusbrun lera
35	Äng f.d. åker, sluttning mot V	10	0,3	2 anl	2 mörkfärgningar,		Ljusbrun lera
36	Äng f.d. åker, sluttning mot V	8	0,3				Ljusbrun lera
37	Äng f.d. åker, kraftig sluttning mot V	9	0,20-0,25	2 anl	2 mörkfärgningar,		Ljus sand.
38	Äng f.d. åker, kraftig sluttning	6	0,3				Ljus sand

Schakt	Markslag och topografiskt läge	Längd x bredd, m	Djup, m	Anmärkning	Anläggningar	Fynd	Underlag
	mot V						
39	Äng, f.d. åker, sluttning mot V	6	0,2				Ljus sand
40	Äng, f.d. åker, sluttning mot V	6	0,18-0,2	3 anl	3 mörkfärgningar		Ljus sand
41	Äng, f.d. åker, sluttning mot V	6	0,25-0,3	Kulturlager i schaktets norra del.	1 mörkfärgning		Brun lera
42	Äng, f.d. åker, plåtå sluttar mot V	6	0,16-0,2				Rödbrun lera
43	Äng, f.d. åker, plåtå	6	0,2-0,25	Kulturlager i schaktets norra del.			Rödbrun lera
44	Äng, f.d. åker, plåtå	6	0,2	2 sotiga områden, ej tydligt avgränsade			Rödbrun lera
45	Äng, f.d. åker, plåtå	8	0,25-0,3	Antydan till kulturlager i schaktets norra del.	1 mörkfärgning, osäker		Rödbrun lera
46	Äng, f.d. åker, plåtå	8	0,2				Ljulgul lera
47	Äng, f.d. åker, plåtå	6	0,4	I schaktets ö del framkom en 0,10 m tj och 1,5 m stort kulturlager.			Kulturlager/ Ljulgul lera
48	Äng, f.d. åker, nedanför plåtå	9	0,3-0,4	I schaktets södra del kulturlager			Kulturlager
49	Äng, f.d. åker, nedanför plåtå	7	0,2	Antydan till kulturlager.			Mörkbrun lera
50	Äng, f.d. åker, sluttning mot V	7	0,3-0,35	Antydan till kulturlager, ett litet tegelfnyk, ej tillvarataget.			Kulturlager/ brun lera
51	Äng, f.d. åker, sluttning mot V	6	0,4	Stört av kabelgrävning			Omrörda massor, lite sand
52	Äng, f.d. åker, sluttning mot V	7	0,4	Enstaka kolstänk			Mörkbrun lera
53	Äng, f.d. åker	7	0,4				Mörkbrun lera
54	Äng, f.d. åker, sluttning m V	7	0,45	Antydan till kulturlager i schaktets östra del.			Kulturlager
55	Äng, f.d. åker, sluttar kraftigt mot Ö	7	0,4	På 0,3 m dj börjar kulturlager, ca 0,10 m tj			Kulturlager
56	Äng, f.d. åker, sluttar kraftigt mot Ö	7	0,4	Under ploglagret rikligt med sten, kulturlager i schaktets norra del.			Kulturlager/ Mörkbrun lera
57	Äng, f.d. åker, sluttar mot N	7	0,3	I mitten av schaktet oregelbundna former av mörkfärgningar i den ljusa sanden, ser ut som sot och kol runnit omkring i sanden			Mörkbrun lera i s, gul sand i norr
58	Äng, f.d. åker, plant	7	0,35				Ljulgul lera
59	Äng, f.d. åker, plant	7	0,35	Stört av dränering i schaktets norra del			Ljulgul lera
60	Äng, f.d. åker, plant	7	0,2	Under ploglagret, endast 0,17 m tj , ett kulturlager, 0,07-0,10 m tj, en			Kulturlager

Schakt	Marksdrag och topografiskt läge	Längd x bredd, m	Djup, m	Anmärkning	Anläggningar	Fynd	Underlag
61	Äng, f.d. åker, plant	7	0,45	klump magrad bränd lera., ej tillvarataget. Grävde en djup grop i schaktets södra del; på 0,4 m djup glaciallera. Kulturlager i schaktets södra del, mindre än 0,10 m tj.			Kulturlager/ mörkbrun lera
62	Äng, f.d. åker, plant	7	0,3	0,2 m ploglager, därunder kulturlager i norra delen mindre än 0,10 m tj., fnyk av bränd lera. En liten tegelbit och ett fragment bränd magrad lera, ej tillvarataget.			Kulturlager/ mörkbrun lera
63	Äng, f.d. åker, sluttning mot N	7	0,35			2 skärvor keramik, den ena lite glaserad.	Mörkbrun lera
64	Äng, f.d. åker, sluttning mot N	7	0,3-0,4			Keramiskärva, stora stenar i schaktets södra del	Rödbrun lera
65	Äng, f.d. åker, sluttning mot N	7	0,24	Sprängsten i schaktets södra del			Rödbrun lera/sprängst en
66	Äng, f.d. åker, plåtå	8	0,4				Rödbrun lera
67	Äng, f.d. åker, plåtå	8	0,25	Kulturlager i schaktets södra del, mindre än 0,10 m tj.			Rödbrun lera/Kulturla ger
68	Äng, f.d. åker, fantastisk plåtå	8	0,4				Rödbrun lera
69	Äng, sluttning mot N från plåtån	13	0,4-0,5				Rödbrun lera i S/Berg i dagern i N
70	Åkermark, stubbåker, sluttning mot N	8	0,3	Kulturlager i schaktets södra del, mindre än 0,10 m tj.			Kulturlager i S/mörkbrun lera i N
71	Åkermark, stubbåker, plant	10	0,3-0,35	Kulturlager, främst i schaktets N del, mindre än 0,10 m tj. Tegelrester, recent spik			Kulturlager.
72	Åkermark, stubbåker, plant	8	0,25	Kulturlager, bränd lera, ej tillvarataget, mindre än 0,10 m tj.		Del av hästsko, ej tillvarataget.	Kulturlager
73	Åkermark, stubbåker, plant	7	0,2	Kulturlager, mindre än 0,10 m tj.			Kulturlager
74	Åkermark, stubbåker, plant	7	0,35			Tegel, fragment av bränd magrad lera, ej tillvaratagen.	Glaciallera
75	Åkermark, stubbåker, plant	7	0,35	Sot, bränd lera, otydligt kulturlager			Glaciallera

Schakt	Marksdrag och topografiskt läge	Längd x bredd, m	Djup, m	Anmärkning	Anläggningar	Fynd	Underlag
76	Åkermark, stubbåker, plant	7	0,4				Glaciallera
77	Åkermark, stubbåker, plant	7	0,45-0,5	Under ca 0,25 m ploglager fanns ett ca 0,10 m tj vattenavsatt mörkbrunt/svart lager.			Brunsvart, flammig lera
78	Äng, kraftig sluttning mot N	9	0,4			tegel	Glaciallera/ Berg i dagern
79	Äng, f.d. åker kraftig lutning N	7	0,4	Under ca 0,25 m ploglager fanns ett ca 0,10 m tj vattenavsatt mörkbrunt/svart lager.			Mörkbrun flammig lera
80	Åkermark, stubbåker, plant	8	0,55	Under ca 0,25 m ploglager fanns ett ca 0,10 m tj vattenavsatt mörkbrunt/svart lager.			Mörkbrun flammig lera
81,82,83	Åkermark, stubbåker, plant	8	0,4	Under ca 0,20 m tj ploglager fanns ett 0,10 cm tjockt vattenavsatt svart lager.			Mörkbrun flammig lera
84	Åkermark, stubbåker, plant	8	0,3	Under ett ca 0,15 m tj mörkbrunt ploglager, fanns ett ca 0,05 tj vattenavsatt svart lager i schaktets södra del.			Gråblå lera
85	Åkermark, stubbåker, plant	8	0,5	Under ett ca 0,15 m tj mörkbrunt ploglager, fanns ett ca 0,05 tj vattenavsatt svart lager. Täckdikning i schaktets mitt.			Glaciallera
86	Åkermark, stubbåker, plant	8	0,45				Flammig grå lera
87	Åkermark, stubbåker, plant	8	0,5				Flammig grå lera
88	Åkermark, stubbåker, plant	8	0,5			Flammig grå lera	
89	Äng, f.d. åker	8	0,5	Stenigt ploglager, därunder rödbrun lera			Rödbrun lera
90	Äng, f.d. åker	7	0,5	Stenigt ploglager, därunder rödbrun lera		Recent tegel	Rödbrun lera
91	Äng, f.d. åker, sluttning mot N	7	0,4-0,5	Stenigt ploglager, därunder rödbrun lera			Brungrå sandig lera
92	Äng, f.d. åker, sluttning mot N	8	0,5	Tegel i ytan, därunder stenigt/grusigt lager			Brungrå sandig lera, berg i dagern
93	Äng, f.d. åker, sluttning mot V	8	0,55				Morängrus
94	Äng, f.d. åker, sluttning mot V	7	0,7	Mörkbrunt ploglager, därunder rödaktig lera till 0,7 m dj. Större sten i schaktets mitt.			Rödbrun lera

Schakt	Marksdrag och topografiskt läge	Längd x bredd, m	Djup, m	Anmärkning	Anläggningar	Fynd	Underlag
95	Äng, f.d. åker,	7	0,5				Rödbrun lera
96	Åkermark, stubbåker, svag sluttning mot N	7	0,4				Glaciallera
97	Åkermark, stubbåker, svag sluttning mot N	7	0,4				Glaciallera
98	Åkermark, stubbåker, svag sluttning mot N	8	0,4				Glaciallera
99	Åkermark, stubbåker, plant	8	0,5				Glaciallera
100	Åkermark, stubbåker, plant	8	0,5				Glaciallera
101	Åkermark, stubbåker, plant	8	0,4	I mitten av schaktet fanns en svart 0,4 m bred ränna.			Glaciallera
102	Åkermark, stubbåker, plant	8	0,4				Glaciallera
103	Åkermark, stubbåker, plant	8	0,3				Glaciallera
104	Åkermark, stubbåker, plant	8	0,4				Glaciallera
105	Åkermark, stubbåker, plant	8	0,5				Glaciallera
106	Åkermark, stubbåker, plant	8	0,5	En U-formad svart formation ca 0,45 m dj, tolkas dock ej som anl.			Glaciallera
107	Åkermark, stubbåker, plant	8	0,55-0,6				Glaciallera
108	Åkermark, stubbåker, plant	8	0,65				Glaciallera
109	Åkermark, stubbåker, plant	8	0,6				Glaciallera
110	Åkermark, stubbåker, plant	8	0,6				Glaciallera
111	Åkermark, stubbåker, plant	8	0,5				Glaciallera
112	Åkermark, stubbåker, plant	8	0,55	Tegel och recent järnskrot i ytan. På 0,5 m djup kom ett dike i form av en, stenrad 0,2 m bred i NV-SÖ riktning.			Glaciallera
113	Äng, f.d. åker, platå	7x2	0,3		Stolphål		Rödbrun lera
114	Äng, f.d. åker, platå	8	0,3				Rödbrun lera
115	Äng, f.d. åker, platå	8	1,10				Rödbrun lera
116	Äng, f.d. åker, platå	8	0,5				Rödbrun lera
117	Äng, f.d. åker, platå	8	0,5				Rödbrun lera
118	Äng, f.d. åker, platå, strax ovan släntkant	8	0,5				Rödbrun lera
119	Äng, f.d. åker, platå	8	0,5				Gulbrun lera
120	Skogsmark	7x1,20	0,15		Troligtvis stensättning	en rund	Myllig silt
121	Skogsmark	5x1	0,15		Troligtvis stensättning	en rund	Myllig silt.
122	Skogsmark	3x1,10	0,2	Skogsmylla, recent skräp i form av glas, mutter. Sten i möjlig cirkel i schaktets S del, ca 1x1 m troligtvis naturligt.			Morängrus, mylla, rötter

Schakt	Markslag och topografiskt läge	Längd x bredd, m	Djup, m	Anmärkning	Anläggningar	Fynd	Underlag
123	Skogsmark	4x1,0	0,15-0,20				Sandig silt
124	Skogsmark	3x3,5	0,15	En möjligstensättning.			morän
125	Skogsmark, platå	4x 1,0	0,05-0,10	Tunt vegetationslager på berg i dagern			Berg
126	Skogsmark	2x1,0	0,2	Schakt 126 och 127 löper genom ett mindre område som troligtvis är en lokal kompost. På stället växer ett flertal för trädgårdar typiska växter, som tex hallon, och löjtnantshjärten. Dessa verkade dumpade i något som liknade en grop, varvid "gropen" undersöktes. Inget framkom som tyder på någon form av antikvariskt intressant lämning. Området är fyllt med byggskräp, plast trädgårdsplattor och tegel.			Morän
127	Skogsmark,	2x1,0	0,5	Se schakt 126			Morän
128	Skogsmark, högsta punkten	4x1,0	0,10				Sandig lera/ morängrus
129	Skogsmark, platå nära våtområdet	4x3	0,07				Sandig lera/ morängrus
130	Skogsmark	5x1	0,05-0,7	Berg i dagern i schaktets mitt.			Sandig morän
131	Skogsmark	5x1	0,15				Sandig morän
132	Skogsmark	5x1	0,25-0,3				Sandig morän
133	Skogsmark	3x1	1,3	Schakt genom någon typ av grop (källar-/varg-) Fyllt med recent skräp, glas, stövel, flaskor. Luktade illa Botten bestod av morängrus. Ingen typ av konstruktion gick att skönja.			Morängrus
134	Skogsmark	3x1	0,05-0,1				Berg i dagern, morängrus
135	Skogsmark	3x1	0,15-0,2				Sand, morän
136	Skogsmark, sluttning mot V	3x1	0,15-0,2				Morän
137	Skogsmark, sluttning mot V	3x1	0,5				Morän
138	Skogsmark, sluttning mot V	3x1	0,5				Morän
139	Skogsmark	3x1	0,15-0,2				Morän/sand
140	Skogsmark, sluttar mot N	4x1	0,10-0,15				Morän

Bilaga 1b. Schakttabell, Södra området. Arbete under år 2005.

Schakt	Markslag och topografiskt läge	Längd m (x bredd)	Djup, m	Anmärkning	Anläggningar	Fynd	Underlag
1	Åkermark, stubbåker	6	0,45	Under ploglagret framkom kulturlager; lerklining, sot, skörbrända stenar	Kulturlager		sand
2	Åkermark, stubbåker	6	0,5		Ränna		sand
3	Åkermark, stubbåker	6	0,4	Under ploglagret; kolstänk, små frag av bränd lera			lera
4	Åkermark, stubbåker	6	0,5	kolstänk			lera
5	Åkermark, stubbåker	6	0,4				silt
6	Åkermark, stubbåker	6	0,45				lera
7	Åkermark, stubbåker	8	0,40	Täckdike i schaktets östra del, 0,5 m bred.			lera
8	Åkermark, stubbåker	6	0,2-0,25	Lerklining, kolstänk	Kulturlager		lera
9	Åkermark, stubbåker	6	0,35	Omrört kulturlager i ploglagret.	Kulturlager		sand
10	Åkermark, stubbåker	6	0,45	Omrört kulturlager i ploglagret.	Kulturlager		silt
11	Åkermark, stubbåker	6	0,40	Omrört kulturlager i ploglagret i schaktets södra del.	Kulturlager		lera
12	Åkermark, stubbåker	6	0,4				lera
13	Åkermark, stubbåker	6	0,45				lera
14	Åkermark, stubbåker	11	0,45	Kolstänk, frag av lerklining	2 stolphål		sand
15	Åkermark, stubbåker	7	0,35		Kulturlager		moig sand
16	Åkermark, stubbåker	6	0,45	Kolstänk, frag av lerklining, Omrört kulturlager i ploglagret	Kulturlager		sand
17	Åkermark, stubbåker	6	0,45	Blöt lera i botten			lera
18	Åkermark, stubbåker	6	0,5				lera
19	Åkermark, stubbåker	6	0,5				lera
20	Åkermark, stubbåker	6	0,5				lera
21	Åkermark, stubbåker	6	0,45				lera
22	Åkermark, stubbåker	6	0,45				lera
23	Åkermark, stubbåker	6	0,45	Diffusa mörka fläckar, kulturpåverkad jord (omrört kulturlager i ploglagret som i schakt 8 & 9).	Kulturlager		lerig sand
24	Åkermark, stubbåker	6	0,45				lera
25	Åkermark, stubbåker	6	0,4				Silt
26	Åkermark, stubbåker	6	0,3	Dränering genom schaktet			lera
27	Åkermark, stubbåker	6	0,2				silt
28	Åkermark, stubbåker	6	0,45				lera
29	Åkermark, stubbåker	6	0,45				lera
30	Åkermark, stubbåker	6	0,45				lera
31	Åkermark, stubbåker	6	0,40				lera

32	Åkermark, stubbåker	6	0,35			lera
33	Åkermark, stubbåker	6	0,45		Kulturlager	lera
34	Åkermark, stubbåker	6	0,40			lera
35	Åkermark, stubbåker	6	0,45			lera
36	Åkermark, stubbåker	6	0,45			lera
37	Åkermark, stubbåker	6	0,45			lera
38	Åkermark, stubbåker	6	0,38			lera
39	Åkermark, stubbåker	6	0,40			lera
40	Åkermark, stubbåker	6	0,50			lera
41	Åkermark, stubbåker	6	0,40			lera
42	Åkermark, stubbåker	6	0,40	Kolstänk, frag av lerkling		lera
43	Åkermark, stubbåker	6	0,5	Omrört kulturlager i ploglagret	Kulturlager	lera
44	Åkermark, stubbåker	6	0,40		Härd	lera
45	Åkermark, stubbåker	6	0,40			lera
46	Åkermark, stubbåker	6	0,40	Omrört kulturlager i ploglagret, lerklining	Kulturlager	lera
47	Åkermark, stubbåker	6	0,40	Omrört kulturlager i ploglagret, lerklining	Kulturlager	lera
48	Åkermark, stubbåker	6	0,40	Lerklining		lera
49	Åkermark, stubbåker	6	0,50			lera
50	Åkermark, stubbåker	6	0,5			lera
51	Åkermark, stubbåker	6	0,5			lera
52	Åkermark, stubbåker	6	0,4	Lerklining		lera
53	Åkermark, stubbåker	6	0,5			lera
54	Åkermark, stubbåker	6	0,45			lera
55	Åkermark, stubbåker	6	0,5			lera
56	Åkermark, stubbåker	6	0,5			lera
57	Åkermark, stubbåker	6	0,5			lera
58	Åkermark, stubbåker	6	0,45			lera
59	Åkermark, stubbåker	6	0,5	Lerklining, tegel		lera
60	Åkermark, stubbåker	6	0,45			lera
61	Åkermark, stubbåker	6	0,55			lera
62	Åkermark, stubbåker	6	0,55			lera
63	Åkermark, stubbåker	6	0,4			lera
64	Åkermark, stubbåker	6	0,4			lera
65	Åkermark, stubbåker	6	0,5			lera
66	Åkermark, stubbåker	6	0,5			lera
67	Åkermark, stubbåker	6	0,45			lera
68	Åkermark, stubbåker	6	0,55			Sandig lera
69	Åkermark, stubbåker	6	0,45			Sandig lera
70	Åkermark, stubbåker	6	0,45			lera
71	Åkermark, stubbåker	6	0,4			lera
72	Åkermark, stubbåker	6	0,			lera
73	Åkermark, stubbåker	6	0,4			lera
74	Åkermark, stubbåker	6	0,6			lera, mycket svart

75	Åkermark, stubbåker	6	0,4	lera
76	Åkermark, stubbåker	6	0,4	lera
77	Åkermark, stubbåker	6	0,4	lera
78	Åkermark, stubbåker	6	0,4	lera
79	Åkermark, stubbåker	6	0,4	lera
80	Åkermark, stubbåker	6	0,4	lera
81	Åkermark, stubbåker	6	0,4	lera
82	Åkermark, stubbåker	6	0,4	lera
83	Åkermark, stubbåker	6	0,4	lera
84	Åkermark, stubbåker	6	0,4	lera
85	Åkermark, stubbåker	6	0,5	lera
86	Åkermark, stubbåker	6	0,5	lera
87	Åkermark, stubbåker	6	0,5	lera
88	Åkermark, stubbåker	6	0,4	lera
89	Åkermark, stubbåker	6	0,4	lera
90	Åkermark, stubbåker	6	0,4	lera

Bilaga 2a. Anläggningstabell, Norra området. Arbete under år 2005.

Anl. nr	Schakt	Anläggningstyp	Storlek(m)	Beskrivning	Djup (m)	Tolkning/Anmärkning
1	1	mörkfärgning	0,4 i diam	rund	0,06	Snittades, plan botten
2	1	mörkfärgning	0,4x0,75	rund, forts in i schaktkanten, enstaka sten	0,3	Snittades, plan botten
3	10	stolphål	0,45 i diam	Fyllningen bestod av mörkbrun, grusig lera. Keramik i botten	0,1	Snittades, skålformad
4	10	mörkfärgning	0,25 i diam	Mörkbrun		
5	9	störning	4x0,7	I schaktets mitt ett mörkgrått område med sten och grus, luktar illa		Troligtvis vattenavsatt område, funktion?
6	13	mörkfärgning	0,9 i diam	rund		
7	14	stolphål	0,5 i diam	Rikligt med kol och skörbränd sten, 0,18-0,07		
8	14	mörkfärgning	0,3x0,6	Enstaka sten i ytan,		
9	20	mörkfärgning	0,4 i diam	Sot och kol i ytan, enstaka sten		
10	20	mörkfärgning	0,6	I schaktkanten, sten i ytan.		
11	30	mörkfärgning	0,4x0,6	Lite bränd lera i ytan		
12	12	mörkfärgning	0,4 i diam	Rundad, enstak sot och kol i ytan, forts i schaktets södra vägg.		
13	12	mörkfärgning	0,4 i diam	Mörkbrun/svart, sot och kol i ytan, forts i schaktets s vägg.		
14	12	mörkfärgning	0,85 i diam	Svartbrun, fort i schaktets norra vägg		
15	12	mörkfärgning	0,5 i diam	Svartbrun, fort i schaktets södra vägg		
16	12	mörkfärgning	1,55 i diam	Rundad, fortsätter in i schaktets södra vägg		
17	12	mörkfärgning	1,0 i diam, 0,7 syns	Sot och kol, myllig. Forts i schaktets norra vägg		
18	12	mörkfärgning	0,2x0,6x0,7	Oregelbunden, mörkbrun		
19	31	mörkfärgning	0,9x2,0	Mörkbrunt orgelbundet område		
20	31	kulturlager	1,3x2,0	Lite sot och bränd lera		
21	33	mörkfärgning	0,5x0,8	Sot och kol i ytan,		
22	33	mörkfärgning	0,7 i diam	Skörbränd smulig sten och bränd lera i ytan		
23	33	mörkfärgning	0,4 i diam	Fortsätter i schaktets södra del		
24	33	mörkfärgning	1,1 i diam	Rund, Fortsätter i schaktets södra del, grusig		
25	33	mörkfärgning	0,7 i diam	0,5 m syns. Fortsätter i schaktets norra del, grusig		
26	33	mörkfärgning	0,5x1,2	Avlång NV-SÖ. Fortsätter i schaktets södra del.		
27	35	mörkfärgning	0,5x1,6	Fortsätter i schaktets södra del. Svart-brun, sot och kol		
28	35	mörkfärgning	0,4x1,9	Fortsätter i schaktets södra del. Mörkbrun och grusig.		
29	35	stolphål	0,3x0,6	Oregelbunden. Fortsätter i schaktets norra del. Sot, kol och sten i 0,25 norra delen.		Snittad, spetsig form, sten som stöd i profilen ca 0,2 m stor
30	37	kulturlager	1,0x2,20	Kulturlager		
31	37	mörkfärgning	0,9 i diam	Rund, fortsätter i schaktets södra del, 0,5 m syns		Belägen i ljusbrun/gul sand
32	40	mörkfärgning	0,65x0,8, 0,65 syns	varav Rund, fortsätter i schaktets östra del. Kol och bränd lera i ytan, svart i schaktväggen.		Tydligt avgränsade mot ljus sand.
33	40	mörkfärgning	0,90 i diam, 0,40 syns	Rund, fortsätter i schaktets västra del. Sot och kol i ytan.		
34	40	mörkfärgning	1,0 i diam	Rund, enstaka sten, sot, kol	0,05	Snittades, myllig fyllning
35	41	mörkfärgning	1,0 i diam	Rund, enstaka sten, sot, kol		

Anl. nr	Schakt	Anläggningstyp	Storlek(m)	Beskrivning	Djup (m)	Tolkning/Anmärkning
36	45	mörkfärgning	1,0x1,0	osäker		Antydan till kulturlager i schaktets norra del.
37	47	kulturlager	1,5 i diam	I schaktets östra del framkom en svart lins i schaktkanten, kulturlager upp till 0,10m tj i dess norra delen.		
38	48	kulturlager		I schaktets södra del.		
39	50	kulturlager		Antydan till kulturlager		
40	55	kulturlager		Ca 0,10 m tjockt		
41	56	kulturlager		Under ploglagret rikligt med sten. I schaktets norra del kulturlager.		
42	57	mörkfärgningar		Oregelbundna formationer , ser ut som o sot och kol runnit i sanden.		
43	60	kulturlager		0,07-0,10m tj, en klump magrad bränd lera		
44	61	kulturlager		Kulturlager i schaktets södra del, 0,03-0,07 m dj		
45	62	kulturlager		Kulturlager i norra delen, 0,03-0,07 m dj		
46	67	kulturlager		Kulturlager i södra delen, 0,03-0,07 m dj		
47	70	kulturlager		Kulturlager i schaktets södra del, 0,03-0,07 m dj		
48	71	kulturlager		Kulturlager i schaktets norra del, 0,03-0,07 m dj		
49	72	kulturlager		Kulturlager, 0,03-0,07 m dj		
50	73	kulturlager		Kulturlager, 0,03-0,07 m dj		
51	75	kulturlager		Kulturlager, otydligt		
52	120	stensättning	Ca 2,3 i diam	Koncentration av stenar, stenstorleken varierade mellan 0,4x0,5-0,2x0,2 m, tydligt avgränsad i söder.		Rund stensättning
53	121	stensättning	Ca 3,0 i diam	Koncentration av karga stenar, stenstorleken varierade mellan 0,3x0,35 och 0,2x0,3 m tydligt avgränsad i söder. Ett 1x1x1 m stort block omedelbart öster om schaktet kan utgöra ett mittblock.		Rund stensättning.
54	124	stensättning?	Ca 2,5 i diam	En stenpackning bestående av en ring, stenarna ganska markfasta 0,2x0,3-0,4x0,4 m. Stenpackningen uppskattningsvis 2,5 m i diam. Stenarna mest packade i mitten. Tämligen stenfritt i schaktets N del.		Stensättning?
55 (RAÄ 67)	6	stensättning?	3,0 i diam	Bestod i plan av en rund form av stenar, upp till 0,8x0,5 m.		I schaktet framkom inga tecken på stenpackning, närheten till A4 gör dock den möjlig.
56 (RAÄ 67)	7	stensättning	6,0 i diam	Stenpackning med mittblock och kantkedja.		Stenpackningen består av stenar i stl 0,20x0,30-0,60x0,40. Kantkedjan består av stenar i stl 0,25x0,30. Väl avgränsad.
57 (öster om RAÄ 103)	26	stensättning	Ca 5 i diam	Stenpackning, begränsas tydligt i norr, rundad form, Stenarna är 0,4x0,5 m, kanta och karga.		Stensättning
58	113	stolphål	0,3x0,12	Rundad form, 0,07x0,12 m. 4-5 stenar i plan.		Stolphål

Bilaga 2b. Anläggningstabell, Södra området. Arbete under år 2005.

Anl. nr	Schakt	Anläggningstyp	Storlek(m)	Beskrivning
1	1	Kulturlager		Lerklining, sot, skörbrända stenar
2	2	Ränna	Ca 0,45 bred	Rännan snittades och var ca 0,07 m dj, U-formad. Rännans kant är klädd med lera i den norra delen, ca 5-6 cm bred. Fyllningen bestod av kulturlager blandad jord, i den fanns lerklining.
3	8	Kulturlager	ca 0,05 tj	Lerklining, kolstänk
4	9	Kulturlager		Omrört kulturlager i ploglagret
5	10	Kulturlager		Omrört kulturlager i ploglagret
6	11	Kulturlager		Omrört kulturlager i ploglagret
7	14	Stolphål	0,25 i diam	Stolphål, snittat ca 0,20 m dj.
8	14	Stolphål	0,14x0,28	Stolphål
9	15	Kulturlager		0,05 m tj
10	16	Kulturlager		Omrört kulturlager i ploglagret
11	23	Kulturlager		Omrört kulturlager i ploglagret, lerklining, kolstänk
12	33	Kulturlager	0,02 tj	Lerklining
13	43	Kulturlager		Omrört kulturlager i ploglagret
14	44	Härd	0,85 i diam	
15	46	Kulturlager		Omrört kulturlager i ploglagret
16	47	Kulturlager		Omrört kulturlager i ploglagret

Bilaga 3. Fyndtabell. Norra området. Arbete under år 2005.

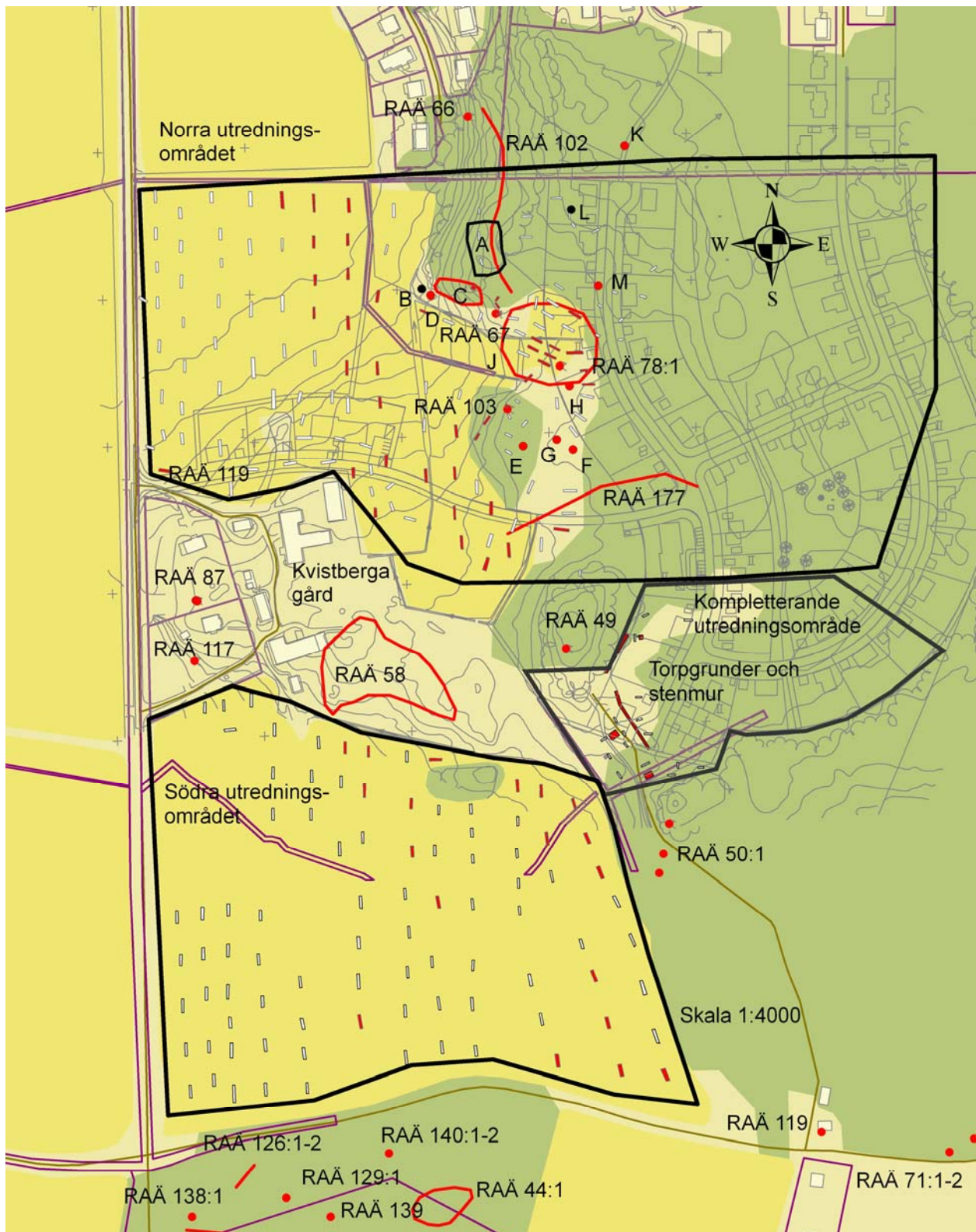
Fyndnr	Sakord	Material	Antal	Vikt,gr	Schakt
1	keramik	Lera	1	13	10 (norra omr)
2	keramik	lera	1	27	10 (norra omr)
3	keramik	Lera, litet område glaserat	1	4	63 (norra omr)
4	keramik	lera	1	39	64 (norra omr)

Bilaga 4. Provrutor. Norra området. Arbete under år 2005.

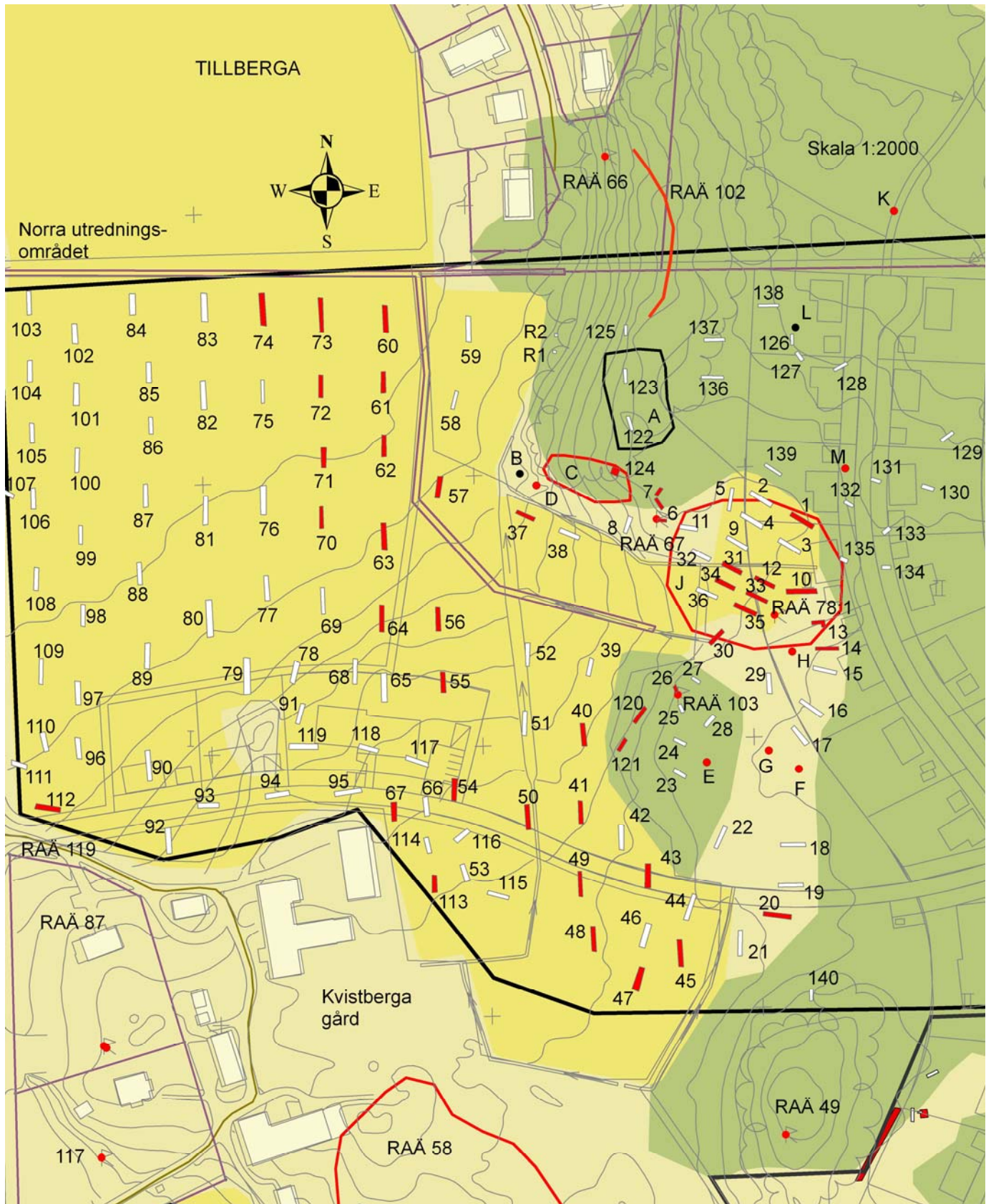
Ruta	Belägenhet	Storlek	Djup	Beskrivning
1	Skogsmark, på en plåtå nedanför en brant håll, västläge.	1x1 m	0,10-0,15	Mossa, därunder rikligt m rötter
2	Skogsmark, på en plåtå nedanför en brant håll, västläge.	1x1 m	0,10-0,20	Mossa, därunder rikligt m rötter, berg i botten.

Bilaga 5. Schakttabell, Kompletterande särskild utredning år 2006.

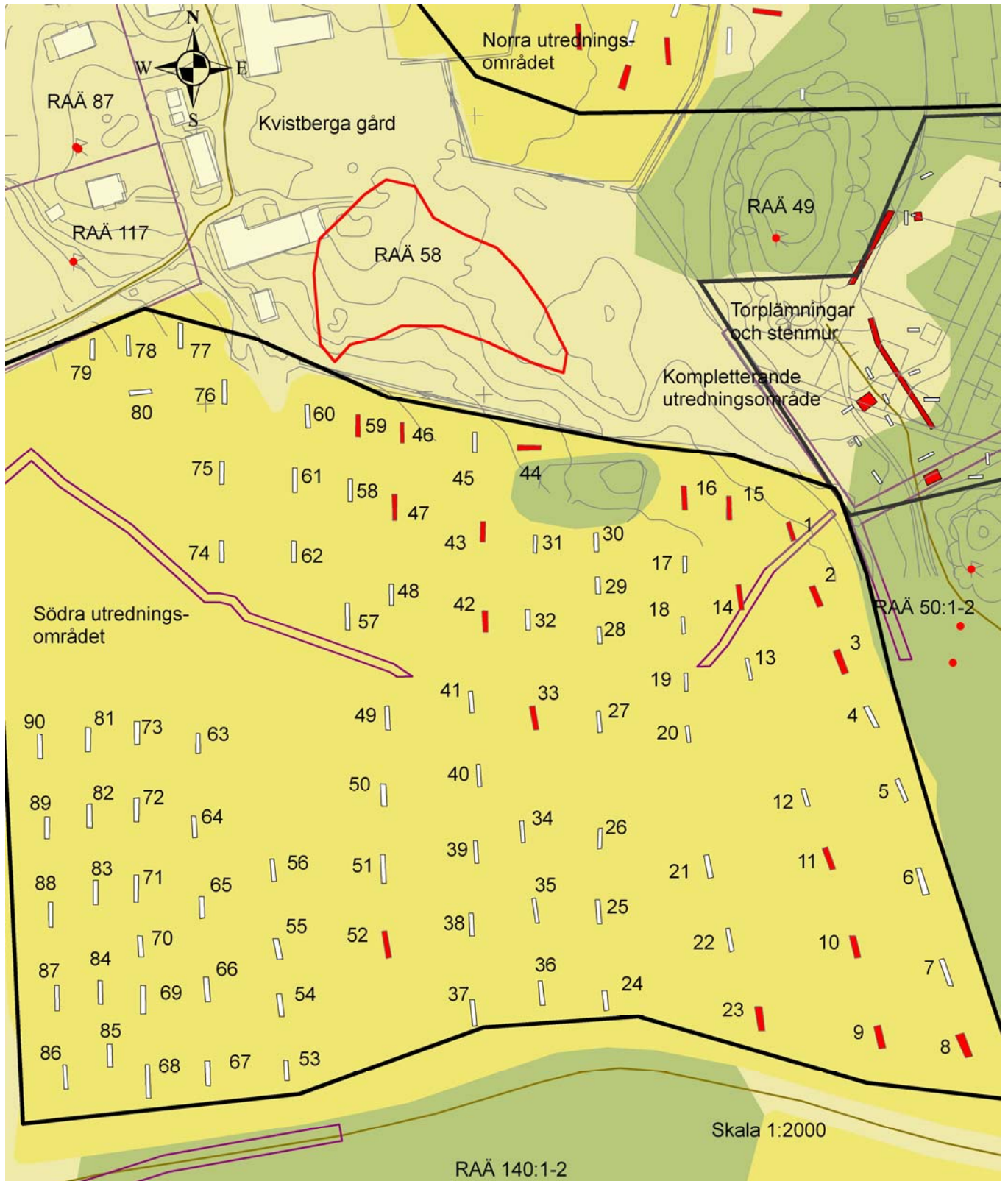
Schakt	Marksdrag och topografiskt läge	Längd x bredd, m	Djup, m	Anmärkning	Anläggningar	Fynd	Underlag
1	Öppen mark, SV sluttning	7,5 x 1,2	0,3	Gruslins under torven i södra delen av schaktet. 4-5 stenar, 0,4 - 0,8 m stora.		Tegel, glas, tennmugg, grytlock, slägghuvud, spik	Rödbrun morän
2	Öppen mark, SV sluttning	7 x 1,2	0,4			Tegel, spik	Rödbrun morän
3	Öppen mark, S sluttning	5 x 1,6	0,4	Sten, 0,1-0,4 m stora, osorterat och oregelbundet			Ljusbrun sand
4	Ängsmark, plant	7 x 1,2	0,3	Berg i dagen i S delen av schaktet			Rödbrun morän
5	Ängsmark, plant	5 x 1,2	0,35			Spik och järnlås	Rödbrun morän
6	Öppen mark, V sluttning	6 x 1,2	0,5			Tegel, porslin, spik	Rödbrun morän
7	Ängsmark, plant	6 x 1,2	0,5	Ö del av schakt draget genom soptipp, gammal kraftkabel i botten		Tegel, porslin, krokar, glas, spik, plastföremål	Sandig lera
8	Ängsmark, plant	8 x 2	0,4	Kol och sot i matjorden (med skosulor)	Sentida sogrop	skosulor	Ljusbrun sand
9	Ängsmark, plant	7 x 1,2	0,4	F.d. åkermark			Ljusbrun lera
10	Ängsmark, plant	8 x 1,2	0,4		Dräneringsdike	Sentida skräp	Ljusbrun lera
11	Ängsmark, plant	6 x 1,2	0,3	F.d. åkermark	Dräneringsdike		Ljusbrun lera
12	Skogsmark, plant	6 x 1,2	0,45	F.d. åkermark, sankt			Ljusbrun lera
13	Skogsmark, plant	7 x 1,2	0,4	F.d. åkermark			Ljusbrun lera
14	Skogsmark/ ängsmark, plant	8 x 1,2	0,4	Draget intill stenblock och ca 5 m från torpgrund. Rikligt med kol och sot i matjorden (med sentida skräp)		Glas, tegel, porslin	Ljusbrun lera
15	Ängsmark, plant	4 x 1,2	0,4				Ljusbrun lera
16	Skogsmark/ ängsmark	4 x 1,2	0,1	Draget på platsen för en förmodad torpgrund	Troligt spismursröse	Tegelsten	-
17	Skogsmark/ ängsmark	6 x 1,2	0,25	Draget intill stenblock och ca 5 m från torpgrund.		Tegel, spik, porslin, kol	Ljusbrun lera



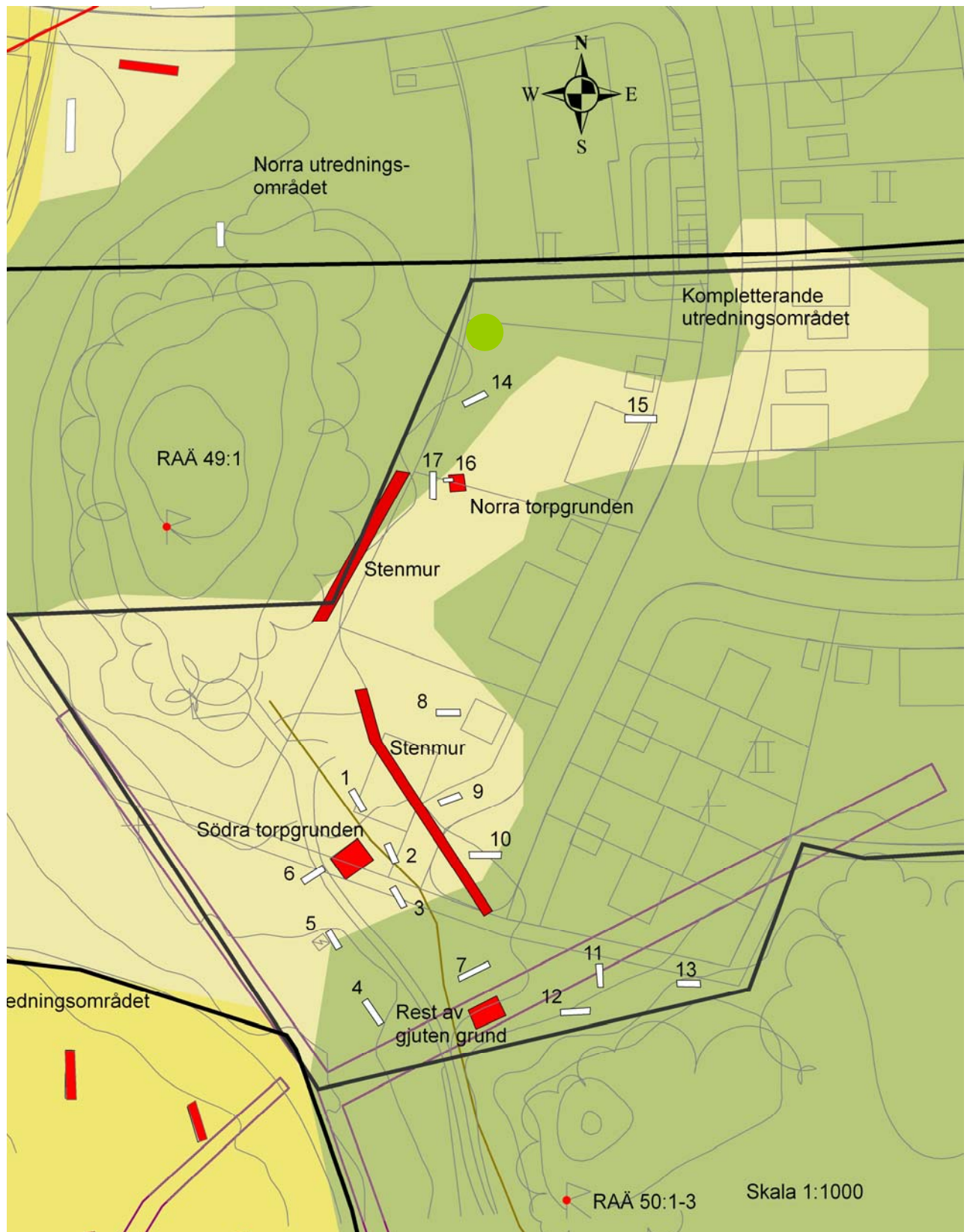
Bilaga 6. Översikt över utredningsområdena. Schakten är inritade på den digitala fastighetskartan. På kartan syns även detaljplanen från kommunen. Röda schakt och inventeringspunkter indikerar fornlämning. Tidigare registrerade fornlämningar är markerade med röd punkt och bokstav eller begränsning samt RAÄ-nummer. Skala 1:4000.



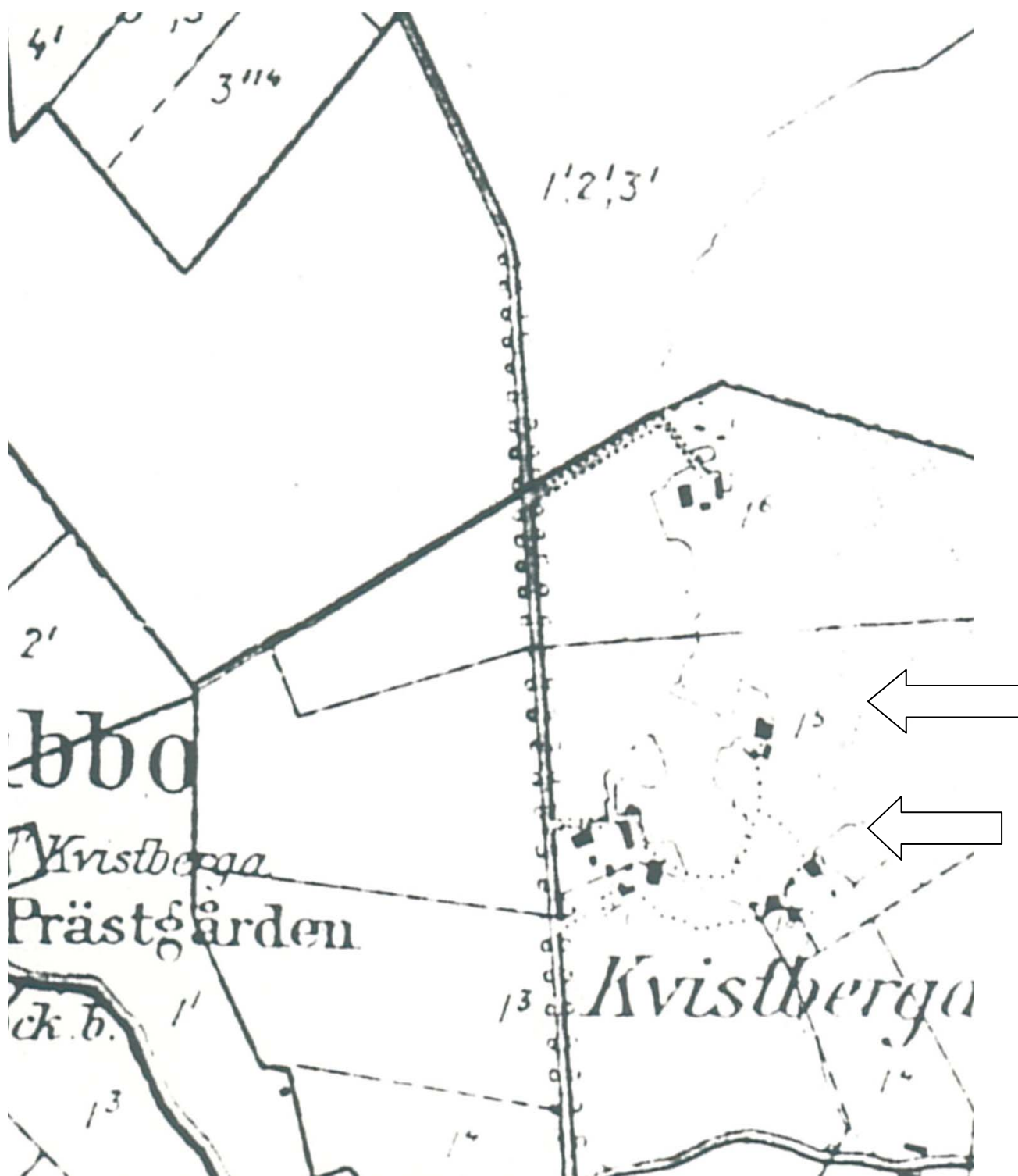
Bilaga 7. Plan över norra området med svart begränsning. Schakten 1-139, är inritade på den digitala fastighetskartan. På kartan syns även detaljplanen från kommunen. I sydöst syns begränsningen för det kompletterande utredningsområdet. Antikoariskt intressanta inventeringspunkter är markerad med bokstav och röd punkt. Schakt med indikation på fornlämning är röda. Skala 1:2000.



Bilaga 8. Plan över södra området. Schakten 1-90, är inritade på den digitala fastighetskartan. På kartan syns även detaljplanen från kommunen. I nordväst syns begränsningen för det kompletterande utredningsområdet och det norra området. Schakt med indikation på fornlämning är röda. Skala 1:2000.



Bilaga 9. Plan över kompletterande utredningsområdet. På kartan syns även detaljplanen från kommunen. Schakten 1-17, bebyggelselämningarna samt stenvuren är inritade på den digitala fastighetskartan. I norr syns begränsningen för det norra utredningsområdet och i sydväst syns gränsen för det södra utredningsområdet. Skala 1:1000.



Bilaga 10. Häradscharta över området från 1907. Till vänster syns Hubbo prästgård och till höger Kvistberga gård. Vägen som löper i nord-sydlig riktning är Kvistbergavägen. Bebyggelsen närmast Kvistbergavägen på Kvistberga gård är än i dag gårdsbebyggelsen, i dag med två bostadshus och flera ekonomibyggnader. Vid den översta pilen syns torpet från utredningen 2005 i det norra området (RAÅ 78:1). Där syns två ekonomibyggnader. Vid den nedersta pilen syns bebyggelsen som berördes i den kompletterande utredningen 2006. Det norra torpet består av en byggnad. Det södra utgörs av torp samt ytterligare en byggnad omedelbart sydöst om denna. Notera hur en gångstig löper mellan gårdens olika enheter. Kartan är inte skalenlig, utan kraftigt förstorad för att bebyggelsen skulle vara möjlig att se.