

Enåkers kyrka

Antikvarisk kontroll vid förändringar i vapenhuset

Antikvarisk kontroll

Enåkers socken
Uppland

Helén Sjökvist



Innehåll

Inledning.....	4
Bakgrund	4
Enåkers kyrka	4
Genomförande	5
Nytt toalettutrymme.....	5
Nytt förråd	6
Resultat	6
Bilder	7
Referenser	10
Otryckta källor.....	10
Litteratur	10
Tekniska och administrativa uppgifter	10

Utgivning och distribution:
Stiftelsen Kulturmiljövård Mälardalen
Stora gatan 41, 722 12 Västerås
Tel: 021-80 62 80
Fax: 021-14 57 20
E-post: info@kmmd.se

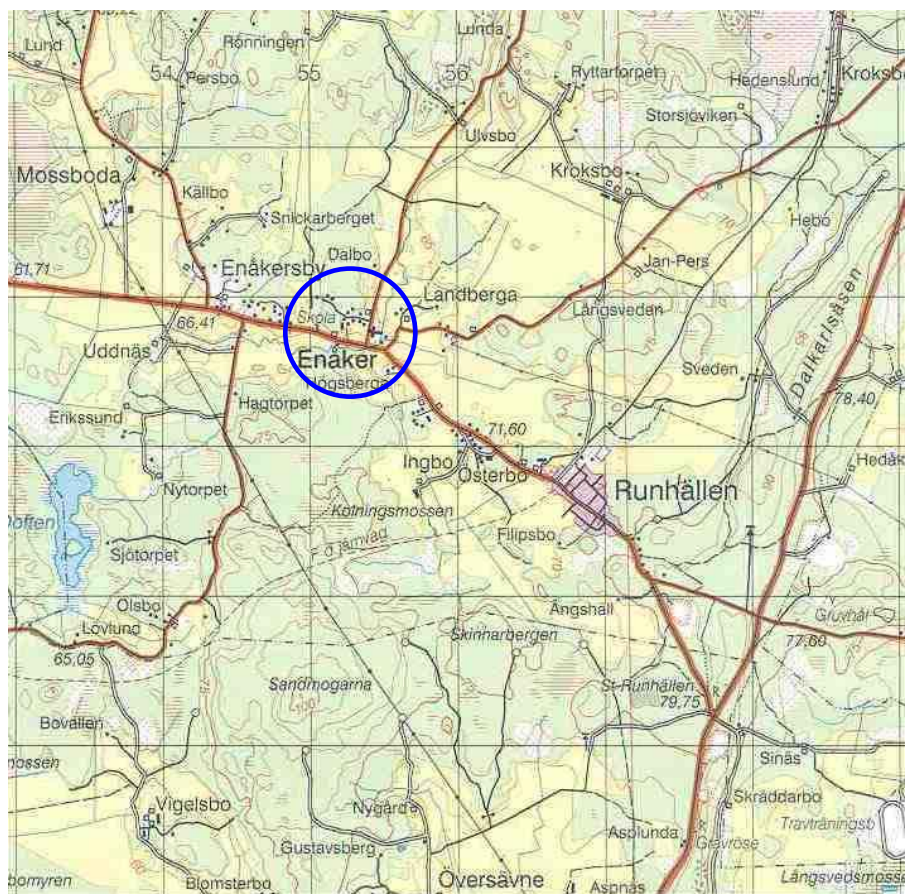
© Kulturmiljövård Mälardalen 2006.

Omslagsfoto: Enåkers kyrka från nordväst. Foto: Helén Sjökvist.

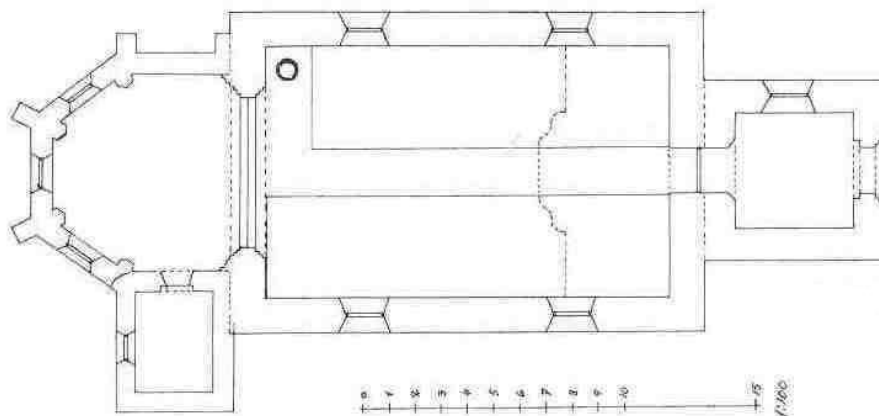
Kartor ur allmänt kartmaterial © Lantmäteriet. Ärende nr MS2006/01407.

ISSN: 1653-7408
ISBN 10: 91-85591-49-1
ISBN 13: 978-91-85591-49-7

Tryck: Kulturmiljövård Mälardalen 2006.



Figur 1. Enåker markerat på gröna kartan 12 H SV Söderfors.



Figur 2. Uppmätning av S Brandel 1923, ur Enåkers kyrka. Upplands kyrkor 161.

Inledning

Bakgrund

Från församlingens sida fanns 2005 önskemål om att i kyrkobyggnaden, eller dess nära omgivning, bygga ett toalettutrymme. Problem fanns dock att inrymma ett sådant. Flera förslag på alternativa placeringar framfördes. Ett första förslag innebar att inrymma en toalett under torntrappan i vapenhuset.

Man hade även förslag på en tillbyggnad av tornets norra sida i vinkeln mot långhuset, samt på en separat byggnad på kyrkogården, nordöst om koret. Ytterligare ett förslag som varit uppe för diskussion var att bygga en separat byggnad i anslutning till bårhuset/bisättningshuset utanför kyrkogården, öster om kyrkan. Att inrymma toaletten i bårhuset ansågs inte förenligt med verksamheten. Man menade även att läget var för avsides.

Man har även diskuterat bygga av en handikappanpassad toalett i en befintlig ekonomibygnad vid sockenstugan och församlingshemmet. De toaletter som finns i dessa byggnader uppfyller idag inte tillgänglighetsnormer. Från församlingens sida menar man emellertid att avståndet från kyrkan till denna byggnad är för långt för att fylla behovet av ett toalettutrymme i anslutning till kyrkan.

Eftersom det ur antikvarisk synvinkel skulle vara svårt att genomföra tillbyggnader och nybyggnader invid kyrkan beslöts att istället göra en delvis ny inredning i vapenhuset.

Enåkers kyrka

Enåkers kyrka har medeltida ursprung men har idag en exteriör som främst präglas av den nygotiska stil kyrkan fick vid en genomgripande ombyggnad på 1850-talet. Kyrkomiljön ligger inom Heby kommuns kulturminnesprogram.

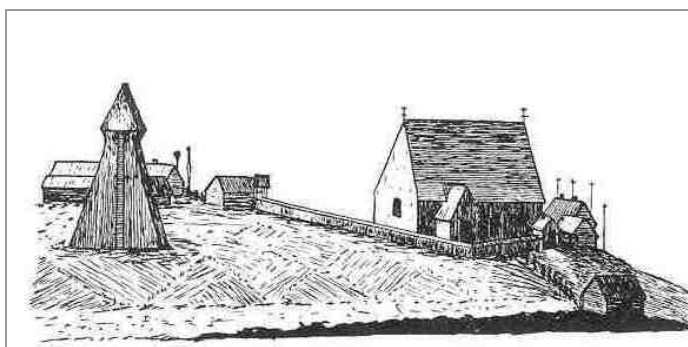
Kyrkan består av ett rektangulärt långhus med avsmalnande, tresidigt avslutat kor. Kyrkans äldsta delar utgörs idag av långhuset och dateras till tidigast omkring 1300.¹ Kyrkorummet präglas av de så kallade gubbvalv som slogs över långhuset omkring 1475.² Ett fåtal medeltida målningar finns bevarade, bland annat kring en igenmurad ljusöppning i sydmuren. I övrigt präglas interiören av korets nygotiska karaktär.

Vid den stora ombyggnad som kyrkan genomgick 1854-55 ändrades kyrkans exteriör i stor omfattning. Arkitekt var P J Ekman som bland annat ritat Börshuset i Göteborg samt även upprättade ritningar till renoveringen av Västerås domkyrka på 1850-talet.

Vapenhuset från 1700-talet revs liksom den äldre sakristian. En ny sakristia byggdes i anslutning till det likaså nyuppförda koret. Tornet nyuppfördes till sitt nuvarande utseende med spira och trappstegsgavlar. Långhusets medeltida tegelblinderingar putsades över och istället dekorerades såväl långhus och kor som torn med tegelorneringar.

¹ Bonnier s. 265

² Riksantikvarieämbetets byggnadsregister, tillgängligt 2001-02-14



T.v. Figur 3. Enåkers kyrka tecknad i Olof Graus Beskrifning öfver Westmanland 1754.

T.h. Figur 4. Detalj från kyrkans gubbvalv, södra sidan. Foto Kulturmiljövård Mälardalen.

Genomförande

Nytt toalettutrymme

Ytskiktet på väggen under läktartrappan hade troligen tillkommit vid renoveringen på 1950-talet, men de två bräddörrar med naror som gick till elcentral respektive förråd antydde en något högre ålder på övrig konstruktion. Även trappan var av betydligt högre ålder. Vid rivningen av den befintliga inklädningen av läktartrappan återfanns en underliggande, gammal pärlspontpanel vilken var målad i en kromoxidgrön nyans som motsvarar ca 4C-GN83 enligt Riksantikvarieämbetets linoljefärgslikare (Ca NCS 5030-G30Y), möjligen något gråare i tonen. Den nya ljusa färgsättningen motsvarar NCS 2005-Y20R. Lister målades i en något mörkare kulör. Målningen är utförd med linoljefärg.

Den äldre pärlspontpanelen bevarades på den yta som ligger kvar i liv med trappan. Ny pärlspont med samma bredd som befintlig användes till den utbyggnad som gjordes för toaletten.

Till elcentralen och det lilla förrådsutrymmet under trappan tillverkades pärlspontdörrar. Till toaletten återanvändes en äldre spegeldörr som förlängdes något. I nederkant försågs fodret med en ”skurkloss” som avslutning mot golvet och golvlisten.

Den nya golvlisten är 100 mm bred och är relativt enkel med en enkel profilering i överkant.

Invändigt kläddes den nya regelstommen med gipsskiva och målades. Stenväggen behölls putsad. Befintlig oljefärg skrapades ned helt eftersom den släppte från putsen. Väggen målades därefter om med samma linoljefärg som pärlsponten.

Hela golvet inne i det befintliga utrymmet under trappan var före ombyggnaden belagt med ett äldre, handslaget tegel, troligen ursprungligt från byggandet av tornet 1854-55. Detta har alltså inte bytts då övrigt golv i vapenhuset lades om på 1950-talet. Detta äldre golv fick ligga kvar inne i elcentralen samt i det mindre

utrymme under trappan som även fortsättningsvis kommer att utgöra förråd. I toalettutrymmet lades ett nytt klinkergolv och det tegel som togs upp togs om hand.

Nytt förråd

Eftersom kyrkans tidigare förrådsutrymme togs i anspråk för toalettbygget var man även tvungen att ersätta detta utrymme. Ett nytt förråd byggdes därför i vapenhusets sydvästra hörn. Det nya förrådet är uppfört i pärlspont upp till taket. Även dörr och lucka är tillverkade i pärlspont. Pärlsponten målades med linoljefärg i samma kulör som toaletten.

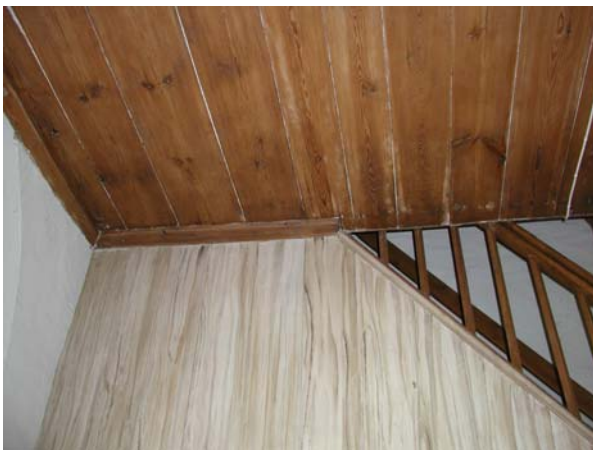
Cirka 15 cm lämnades fram till fönstret för att inte förstöra omfattningen kring fönstret.

Åtgärderna är gjorda på sådant sätt att man på ett enkelt sätt skall kunna ta bort förrådet för att återställa rummet i framtiden om så önskas.

Resultat

Ombyggnaden utfördes på ett sätt som är godkänt ur antikvarisk synvinkel. Inga avsteg gjordes från de riktlinjer som dragits upp före ombyggnaden. Resultatet blev väl utfört.

Bilder



Överst t.v. Figur 5. Vapenhuset före ombyggnaden med torntrappan inbyggd samt dörrar in till elcentral och förrådsutrymme .Digitalfoto VLM.

Övert t.h. Figur 6. Anslutning till tak i sydvästra hörnet där det nya förrådsutrymmet nu tillkommit. Här syns även 1950-tals inklädnaden av trappan. Digitalfoto VLM.

Mitten t.v. Figur 7. Dörren in till det tidigare förrådsutrymmet. Det äldre tegelgolvet ansas. Digitalfoto VLM.

Mitten t.h. Figur 8. Anslutning mot tak vid trappan samt tidigare 1950-tals inklädnad av trappan. Digitalfoto VLM.

Nederst t.v. Figur 9. Dörr till elcentral. Digitalfoto VLM.

Nederst t.h. Figur 10. Äldre tegelgolv i det tidigare förrådsutrymmet. Digitalfoto VLM.



Figur 11.



Figur 12.



Figur 13.



Figur 14.



Figur 15.

Bildtexter se nästa sida



Figur 16.



Figur 17.



Figur 18.

Denna sida:

Figur 16. Nybyggt förrådsutrymme. Foto: Kulturmiljövård Mälardalen.

Figur 17. Ny dörr till elcentral tillverkad av pärlspont med naror och återanvänt lås. Foto: Kulturmiljövård Mälardalen.

Figur 18. Nyckel till förrådsutrymmet. Foto: Kulturmiljövård Mälardalen.

Föregående sida:

Figur 11. Utbyggnad av trappunderbyggnad för att få större yta. Digitalfoto VLM.

Figur 12. Anslutning mot tak för förrådsutrymmet. Tidigare taklist finns kvar utan ingrepp. Digitalfoto VLM.

Figur 13. Äldre pärlspontpanel med kromoxidgrön färgsättning. Lucka upptagen för att kunna utnyttja utrymmet för förvaring. Digitalfoto VLM.

Figur 14. Färdigställd utbyggnad för toaletten. Foto: Kulturmiljövård Mälardalen.

Figur 15. Färdigställd utbyggnad med äldre spegeldörr. Foto: Kulturmiljövård Mälardalen.

Referenser

Otryckta källor

Riksantikvarieämbetets byggnadsregister, utdrag 2001-02-14.

Litteratur

Bonnier, Ann-Catherine. Kyrkorna berättar – Upplands kyrkor 1250 – 1350. Upplands fornminnesförenings tidskrift 51. Uppsala 1987.

Kilström, Bengt Ingmar. Enåkers kyrka. Upplands kyrkor 161. Ärkestiftets stiftsråd 1974.

Tekniska och administrativa uppgifter

Kulturmiljövård Mälardalen nr	06039
Länsmuseets dnr	VLM 050018
Länsstyrelsen dnr	433-2985-05
Landskap	Uppland
Län	Västmanland
Socken	Enåker
Kommun	Heby
Ägare-beställare	Enåkers församling
Entreprenör	Egen regi/Nils Göran Gustavsson Storgatan 9 744 32 Heby
	Lars Henningsson Vi på väg Eriksberg 744 93 Runhällen
Antikvarisk kontroll	Kulturmiljövård Mälardalen Helén Sjökvist Karlskatan 4 722 14 Västerås

