

# En skeppsformig stensättning

Arkeologisk undersökning

RAÄ 6  
Aberga 1:2  
Tillberga socken  
Västmanlands län

*Anna-Lena Hallgren*





# En skeppsformig stensättning

Arkeologisk undersökning

RAÄ 6  
Aberga 1:2  
Tillberga socken  
Västmanlands län

*Anna-Lena Hallgren*

Utgivning och distribution:  
Stiftelsen Kulturmiljövård Mälardalen  
Karlskatan 4, 722 14 Västerås  
Tel: 021-80 62 80  
Fax: 021-14 57 20  
E-post: info@kmmd.se

© Stiftelsen Kulturmiljövård Mälardalen 2006

Omslagsbild: Kantkedjan till den skeppsformiga stensättningen i Abergå.

Kartor ur allmänt kartmaterial © Lantmäteriet Gävle 1998. Dnr 507-99-498

ISSN: 1653-7408  
ISBN 10: 91-85591-08-4  
ISBN 13: 978-91-85591-08-4

Tryck: Just nu, Västerås 2006

# Innehållsförteckning

Innehållsförteckning.....	3
Inledning.....	5
Bakgrund.....	6
Ärendet.....	6
Avvikelser från undersökningsplanen.....	6
Målsättning.....	7
Genomförande och metod.....	8
Topografi och fornlämningsmiljö.....	8
Undersökningsresultat.....	10
A1 En skeppsformig stensättning.....	10
A2 Rund stensättning – ej undersökt.....	14
A3 Rund stensättning.....	15
A4 Kulturlager under gravarna.....	16
Skeppsformiga stensättningar i Västmanlands län.....	17
Sammanfattning.....	20
Referenser.....	21
Tekniska och administrativa uppgifter.....	22
Bilaga 1. Fyndlista.....	23



Figur 1. Utdrag ur gula kartan, blad Tillberga 11G:29. Undersökningsplatsens läge är markerat med en röd ring. Skala 1:20 000.

# Inledning

Under våren 2004 undersökte arkeologer från Västmanlands läns museum en skadad stensättning på fastigheten Aberga i Tillberga socken. Platsen ligger knappt två kilometer sydväst om Tortuna samhälle norr om Västerås. Undersökningen avsåg en av gravarna i en gravgrupp bestående av sammanlagt tre registrerade gravar. Den aktuella anläggningen (RAÅ 6:3) hade skadats vid omfattande täktverksamhet i området varför länsstyrelsen beslutade att den skulle undersökas. Undersökningen utfördes på uppdrag av Länsstyrelsen i Västmanlands län vilka även bekostade arbetet.

I Fornminnesregistret var den skadade graven beskriven som en stensättning<sup>2</sup> med en närmast oval form. Efter att anläggningen torvats av visade det sig att det var en skeppsformig stensättning vars södra del grävts bort då man tagit grus i området. Vid undersökningen framgick även att den skeppsformiga stensättningen delvis överlagrades av ytterligare två stensättningar. En av dessa var kraftigt skadad och kom därför även den att undersökas. Den oskadade stensättningen rensades fram och dokumenterades i plan men undersöktes inte.

I de två gravar som undersöktes återfanns enstaka fynd i form av en järnnyckel, nitar, fragment av ett bandformigt bleck, keramik samt enstaka brända ben. Dessutom framkom ett gråsvart kulturlager under gravarna i vilket slagen kvarts och neolitisk keramik påträffades. Lagret kom på grund av tidsbrist inte att undersökas utan ligger till stora delar kvar.

I Västmanland har inte någon skeppsformig stensättning undersökts tidigare. Gravtypen är överlag relativt ovanlig i länet, endast 26 stycken finns upptagna i Fornminnesregistret. Detta kan jämföras med förhållandena i Uppsala län där 127 stycken finns registrerade (FMIS).



Figur 2. Den skeppsformiga stensättningen A1 samt till höger om denna den runda stensättningen A2 vilken överlagrade delar av kantkedjan i skeppet. Fotograferat från nordnordost. Foto: Anna-Lena Hallgren, VLM.

# Bakgrund

## Ärendet

Den aktuella fornlämningen har skadats genom en omfattande täktverksamhet som bedrivits i området. Enligt uppgifter i kravspecifikationen var det i slutet av 1980-talet som skadan först anmäldes till länsstyrelsen. Ytterligare en skadeanmälan gjordes av länsmuseet i februari 2000 efter en besiktning på platsen. Vid besiktningen kunde endast två av de tre registrerade gravarna återfinnas. Den tredje graven antogs ha skadats av en tillfartsväg till tippen. Dessutom konstaterades att delar av fornlämningen täckts av grus. I april 2003 besiktigades platsen gemensamt av personal från länsmuseet och länsstyrelsen. Vid besiktningstillfället visade det sig att en av gravarna var skadad och löpte risk att glida ner i den stora täktgropen varför det bästa vore att dokumentera, undersöka och ta bort anläggningen ifråga. Dessutom föreslogs att täktgropens kanter skulle rensas upp för att se om ytterligare gravar skadats av verksamheten. I maj samma år inkom en kravspecifikation och begäran om undersökningsplan till länsmuseet. I september tog länsstyrelsen beslut om den arkeologiska undersökningen (Lst Dnr 431-11482-03 och Dnr 431-4830-00, båda daterade 2003-09-18). Medel för undersökningen togs ur anslaget 28/26/2003B under ärendegrupp Fa 3.

Den arkeologiska undersökningen utfördes i två etapper. Hösten 2003 rensades kanten på den stora täktgropen medan undersökningen av den skadade graven påbörjades i maj 2004.

## Avvikelser från undersökningsplanen

Vid avtorvningen av den skadade graven visade det sig att fornlämningen var betydligt mer omfattande än väntat. Istället för *en* skadad stensättning återfanns *tre* stensättningar, varav två var kraftigt skadade av täktverksamheten. Dessutom kunde ett äldre kulturlager påvisas under gravarna. En av de två nyupptäckta gravarna överlagrade delvis den skadade stensättning som skulle undersökas. Detta innebar att den uppställda undersökningsplanen inte helt kunde följas.

När detta stod klart kontaktades ansvarig handläggare på länsstyrelsen. Vi kom överens om att samtliga tre anläggningar skulle rensas fram i plan för att fastställa deras begränsning och därefter dokumenteras. När detta var gjort kontaktades länsstyrelsen på nytt och efter samråd beslutades att de två skadade stensättningarna (A1 och A3) skulle undersökas medan den mindre, oskadade stensättningen (A2) skulle lämnas. Detta innebar att delar av den skeppsformiga stensättningen inte helt skulle kunna undersökas då den delvis överlagrades av den stensättning som skulle bevaras (A2).

Det kulturlager på vilket gravarna anlagts undersöktes inte då det inte fanns utrymme för detta inom ramen för budgeten.



## Återställning av den skeppsformiga stensättningen

Efter samråd med länsstyrelsen beslutades att hela den bevarade delen av kantkedjan till den skeppsformiga stensättningen skulle få ligga kvar efter undersökningen. Skälet till detta var bland annat att delar av kantkedjan överlagrades av den mindre stensättningen A2 som inte skulle undersökas. Dessutom ansåg vi att skeppet i sig var värt att bevara.

För att stabilisera kantkedjestenarna återfylldes de gropar som gjorts vid undersökningen, samt den stora täktgropen i skeppets mitt. Vid återfyllningen användes massor från de undersökta gravarna. Den inre stenpackningen som endast delvis återstod innan undersökningen återställdes inte. Inte heller stenpackningen i A3 återställdes efter undersökning.



Figur 3 (ovan). Återställning av graven. De jordmassor som vi tidigare slängt ner i den stora täktgropen var vi nu tvungna att få upp på graven igen. Vid spaden, Ulf Alström, VLM. Foto: Anna-Lena Hallgren.



Figur 4 (till höger). Ulf studerar sina blåsor i händerna. Foto: Anna-Lena Hallgren.

## Målsättning

Syftet med undersökningen var att dokumentera, undersöka och ta bort den skadade graven samt utreda huruvida ytterligare gravar fanns i direkt anslutning till tätkanten. Undersökningen motiverades av att risken ansågs vara stor att graven skulle komma att skadas ytterligare på grund av dess utsatta läge intill den stora täktgropens kanter.

Området omkring Tortuna samhälle är förhållandevis väl känt arkeologisk, framförallt genom en rad större arkeologiska undersökningar som gjorts men även från ett rikligt lösfyndsmaterial, främst från den yngre järnåldern. Detta ger oss en möjlighet att på förhållandevis detaljerad nivå studera den förhistoriska bebyggelseutvecklingen i området. Genom undersökningen var förhoppningen att en datering av den berörda gravgruppen skulle erhållas för att på så sätt ytterligare nyansera bilden av utvecklingen i området. Då det vid undersökningen visade sig att den aktuella graven utgjordes av en skeppsformig stensättning har frågeställningarna istället kommit att fokuseras på den här typen av gravar. Detta ansågs motiverat med tanke på att det här var den första skeppsformiga stensättning som undersökts i länet.

## Genomförande och metod

Den arkeologiska undersökningen på platsen påbörjades hösten 2003 då kanten på den stora täktgropen rensades för att se om ytterligare gravar skadats av täktverksamheten. Rensningen utfördes med spade och skärslev och endast den yttersta kanten av gropen rensades fram. Inga ytterligare gravar konstaterades vid undersökningen.



*Figur 5. Kanten på den stora täktgropen rensades upp för att se om ytterligare gravar hade skadats av täktverksamheten. Fotograferat från väster. Foto: Ulf Alström, VLM.*

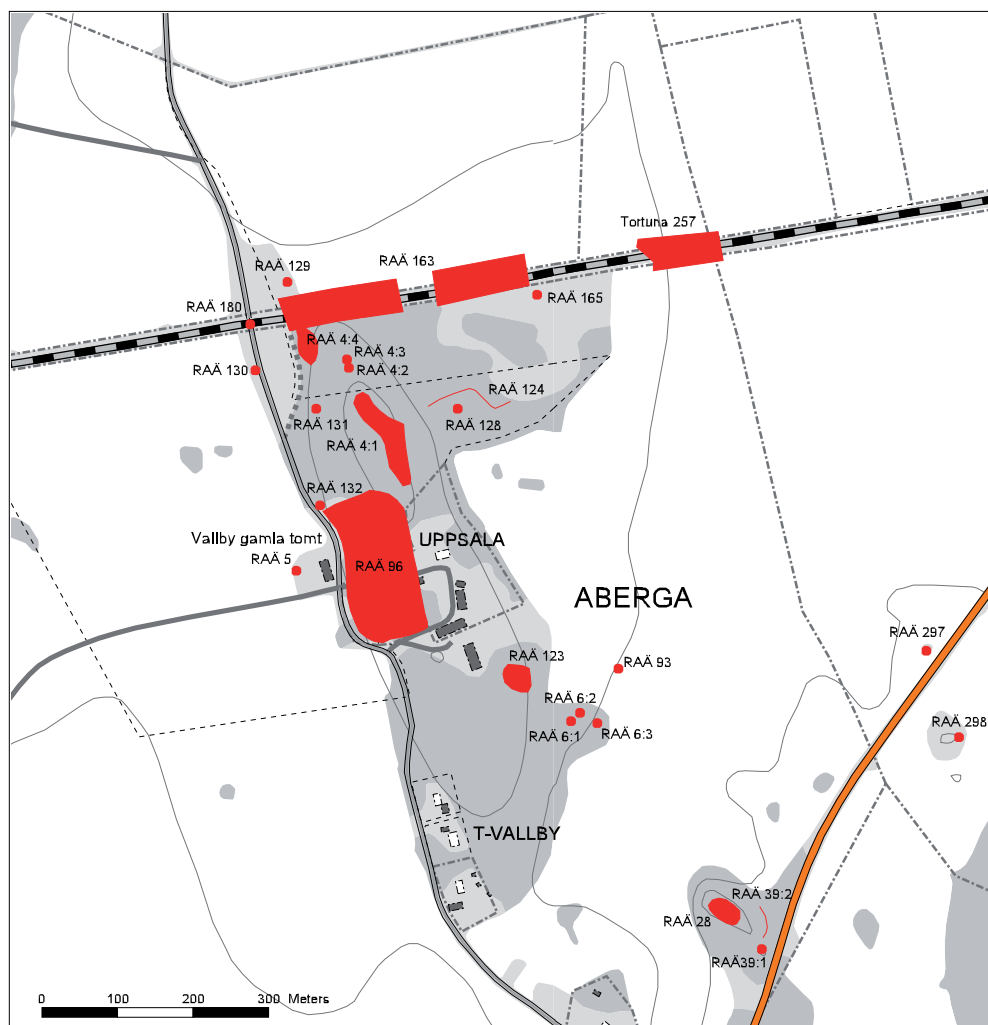
I maj 2004 påbörjades undersökningen av den skadade graven. Inledningsvis röjdes anläggningen från sly och annan vegetation. De större träd (en björk och en rönn) som växte på graven fick efter önskemål från markägaren stå kvar. Mindre träd och buskar klipptes ner. Efter röjningen dokumenterades och beskrevs anläggningen innan avtorvningen påbörjades. De framkomna anläggningarna dokumenterades i plan med ritningar i skala 1:20 samt snedfotografering. I de två anläggningar som undersöktes upprättades sektionsritningar i skala 1:20. Samtliga ritningar har digitaliserats och genom GPS-inmätta fixpunkter har de lagts in i rikets nät. En löpande fotodokumentation, såväl av enskilda anläggningar som av undersökningens fortskridande genomfördes.

### **Analys och konservering**

De järnföremål som påträffades vid undersökningen har konserverats av Åsa Norlander på Riksantikvarieämbetet, Antikvarisk-Tekniska avdelningen. I kostnadsberäkningen avsattes medel till en <sup>14</sup>C-analys samt en osteologisk analys av eventuellt benmaterial. Dessa medel togs aldrig i anspråk då vare sig ben eller träkol i säkra kontexter återfanns.

## Topografi och fornlämningsmiljö

Den berörda fornlämningen (RAÄ 6:3) är belägen utefter den nordöstra kanten av en omkring 20 x 25 meter stor och närmare fyra meter djup täktgrop. På botten av gropen har tidigare stora mängder skräp slängts. Det täktskadade området fortsätter omkring 100 meter mot väster. Här har dock gropen delvis fyllts igen och marken är numera bevuxen med gräs, nässlor och tistlar. Omkring 25 meter nordväst om undersökningsområdet återfinns gravgruppens övriga två gravar (RAÄ 6:1 och 6:2).



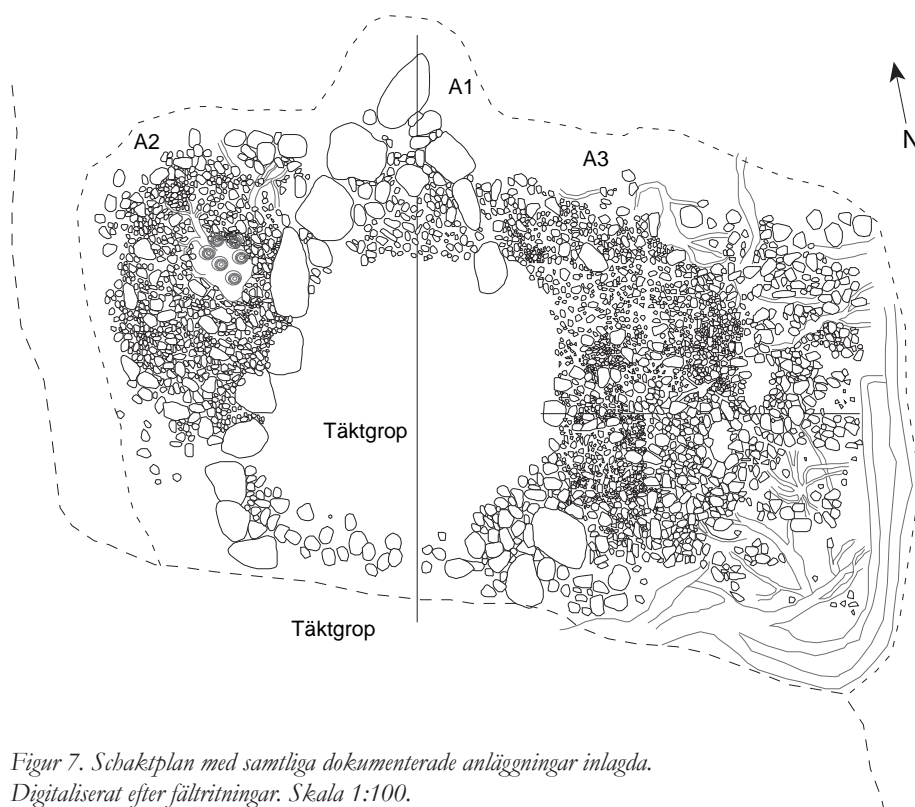
Figur 6. Utdrag ur digitala fastighetskarna, blad 11G 3a och 11G 3j. Registrerade fornlämningar är markerade med rött. Skala 1:10 000.

Dessa utgörs av en hög (cirka 10 meter i diameter) och en skadad stensättning (2,5 meter i diameter och 0,2 meter hög). Under fältarbetet iaktogs ytterligare en eller möjligen två flacka stensättningar belägna på samma höjdrygg, nordost om den skeppsformiga stensättningen. Med tanke på de yttäckande skador som täktverksamheten medfört i området förefaller det sannolikt att det tidigare funnits fler gravar på platsen. Knappt 70 meter nordväst om gravgruppen finns ett registrerat gravfält, RAÄ 123. Gravfältet består av sex stensättningar och en hög.

Den aktuella gravgruppen är belägen på den sydöstra delen av ett större impediment som sträcker sig från T-Vallby i söder till Mälaren i norr. Impedimentet omges helt av sammanhängande, odlade lermarker. På impedimentet finns förutom ovan nämnda gravar ytterligare registrerade lämningar i form av gravfält (RAÄ 4:1, 4:4) och ensamliggande stensättningar (RAÄ 4:2, 4:3, 39 och 128). Gravfälten består av högar och runda, övertorvade stensättningar. Centralt på impedimentet finns Vallby gamla tomt (RAÄ 96). Spritt på den norra delen av impedimentet finns flera skålgropsförekomster (RAÄ 5, 129, 131, 132 och 165). I den norra delen av impedimentet finns även en stensträng, RAÄ 124. I åkern nordost om RAÄ 6 finns uppgifter om en nu bortodlad källa, Pitängskällan (RAÄ 93). Inför byggandet av Mälaren undersöktes en boplats belägen på den norra kanten av impedimentet (RAÄ 163 Tillberga sn och RAÄ 257 Tortuna sn). Boplatsen var delvis placerad i impedimentsmark delvis i den intilliggande åker- och ängsmarken (Hulth & Norr 1997). Sammanlagt undersöktes här ett tiotal hus, varav minst fem utgjordes av långhus. Boplatsen hade sin huvudsakliga datering i yngre romersk järnålder och folkvandringstid.

# Undersökningsresultat

Upprensningen av kanterna på den stora täktgropen resulterade inte i några nya fornlämningar. Däremot framkom två tidigare okända stensättningar samt en möjlig stenåldersboplats då den täktskadade graven skulle undersökas. Två av de tre stensättningarna var skadade av täktverksamheten och kom därför att undersökas (A1 och A3). Den oskadade anläggningen rensades fram i plan och dokumenterades men undersöktes inte.



Figur 7. Schaktplan med samtliga dokumenterade anläggningar inlagda. Digitaliserat efter fältritningar. Skala 1:100.

## A1 En skeppsformig stensättning

**Koordinater:** x 6616027, y 1550050

Belägen omkring 30 meter över havet

**Yttre gravskick:** Skeppsformig stensättning, 7,3 x 5,25 meter stor, 0,4 meter hög. Södra delen bortschaktad i samband med täktverksamhet. Dessutom fanns en i det närmaste rund grop (ca 3,7 x 3,2 meter stor) grävd mitt i den kvarvarande delen av stensättningen.

**Inre gravskick:** Brandlager. Endast delvis bevarat norr om gropen i anläggningens mitt.

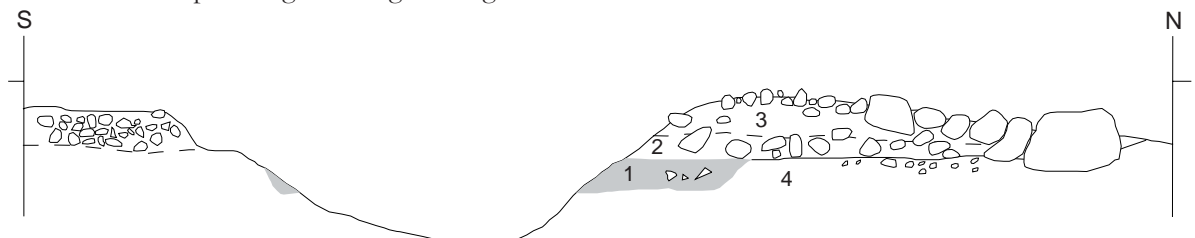
**Belägenhet:** Anläggningen låg i västslutning, direkt nedanför krön på höjdrygg.

**Utseende före undersökning:** Utdrag ur FMIS: "Stensättning?, rest av, närmast spetsoval. 7 x 6 meter stor (30-230 gon) och 0,8 m. h. Övertorvad. Huvudsakligen bestående av 0,4-0,8 d stenar. Kantkedja saknas i NÖ-ÖNÖ. I mitten urgrävd över ett område 4-5 m diam och 1,8 m dj. Sten är sekundärt uppslängd på kantkedjan(?). Formen något oregelbunden. Svårbedömd pga den omfattande täktverksamheten. Bevuxet med flera rönnar och aspar".

På anläggningen växte en större björk, en rönn samt rikligt med sly, mindre träd och buskar. Undervegetationen utgjordes till stor del av liljekonvaljer och blåbärsris. Innan avtorvningen kändes anläggningen relativt väl avgränsad med flera av kantkedjestenarna synliga. Det var dock först när anläggningen var i stort sett helt frilagd som det tydligt framgick att det var en skeppsformig stensättning det rörde sig om. På den sydvästra halvan av graven (delen närmast den stora täktgropen) var stora mängder med massor uppslängda. Ställvis uppgick tjockleken på det uppslängda lagret till 0,6 – 0,7 meter. Centralt i den kvarvarande delen av skeppet fanns en större grop som var 3,7 x 3,2 meter stor och omkring 1 meter djup. Gropen var till viss del fylld med murkna grenar och löv, stenar samt en myrstack. När och i vilket sammanhang gropen grävts är osäkert men möjligen har den gjorts i samband med övrig täktverksamhet i området.

Kantkedjan bestod av 17 stenar i varierande storlek. I den västra delen av skeppet var kantkedjan i det närmaste helt intakt medan den i öster saknade flera av stenarna i anslutning till gropen i skeppets mitt. I botten av gropen återfanns en större sten som troligtvis utgjort en del av kantkedjan som rasat ner i gropen. Storleken på stenarna i kantkedjan varierade mycket. Stenarna i den nordöstra delen var jämförelsevis små medan stenarna i nordväst utgjordes av större stenblock. Det var tydligt att detta gjorts för att kompensera för den nivåskillnad som rådde i den sluttning där graven anlågts. Utanför kantkedjan kunde en bitvis tydlig nedgrävningskant följas. Kanten löpte runt stensättningen, 0,2 – 0,3 meter utanför kantkedjan. Fyllningen i nedgrävningen utgjordes av sand. Den var nedgrävd igenom det gråsvarta kulturlager som fanns på platsen.

Utseendet på stenpackningen innanför kantkedjan varierade. I den norra delen fanns en gles småstenspackning med 0,02-0,1 meter stora stenar. Under denna fanns ett mellan 0,05 – 0,2 meter tjockt sandlager (L3) som överlagrade en tätare lagd, enskiktad stenpackning (L2) med större stenar (0,1 – 0,25 meter). Under denna vidtog ett cirka 0,1 meter tjockt sandlager (L4). I samtliga lager var rottätheten mycket stor vilket till viss del försvårade tolkningen av gravens uppbyggnad. Delar av stenpackningen i den södra delen av anläggningen var synlig redan före avtorvningen. I den här delen var stenpackningen två eller treskiktad och bestod av tätt packade, jämnstora stenar. Under stenpackningen vidtog naturligt isälvsmaterial.



Figur 8. Ritning av den nordsydliga sektionen genom den skeppsformiga stensättningen. Digitaliserat efter fältritning. Skala 1:50.

Norr om, i direkt anslutning till gropen i graven, framkom resterna av ett brandlager (L1). Lagret återfanns utefter hela skeppets bredd och skars i söder av gropen. Lagret utgjordes av grå-svart, flammig, sandblandad silt. I lagret fanns relativt mycket skärvsten. Däremot återfanns inga brända ben i lagret. De två fragment som togs tillvara låg ytligt, i den stenpackning som överlagrade brandlagret. Brandlagrets tjocklek uppgick som mest till omkring 0,25 meter. Möjligen har kremeringen ägt rum på platsen.

I anläggningen återfanns enstaka föremål spridda i framförallt dess södra del. De brända benen återfanns dock i den norra delen av anläggningen.

## Fyndmaterialet från A1

Sammanlagt har 12 fyndposter registrerats från graven. Tre av posterna utgörs av kvarts, vilken sannolikt snarare bör sättas i samband med det underliggande boplatslagret. Resten av materialet kan knytas till gravläggningen, det är dock tveksamt om de låg på samma ställe som de ursprungligen placerats i graven.

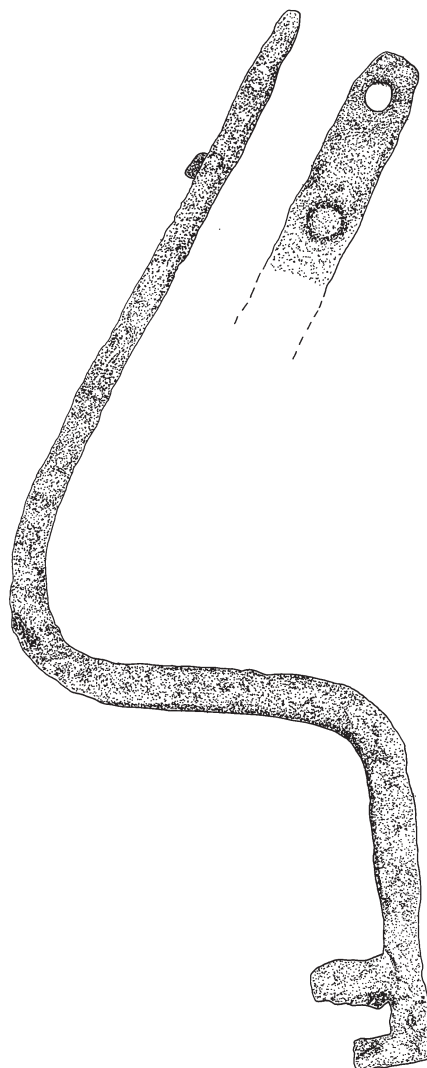
F2 Järnnyckel  
F6 Järn, beslag (?)  
F7 Järn, föremål  
F8 Järn, nit  
F9 Bränd lera  
F10 Keramik  
F11 Kvarts  
F14 Kvarts  
F15 Bränt ben  
F16 Bränt ben  
F17 Kvarts  
F19 Sten med slipyta

Tabell 1. Fynd från A1.

### Järnnyckel, F2

Intill en av kantkedjestenarna i anläggningens sydvästra del återfanns en nyckel av järn (F2). Nyckelns stam är böjd på två ställen och axet är försett med två tappar. Nyckeln är 135 millimeter lång, 9 millimeter bred och mellan 4 och 6 millimeter tjock. Längst upp på det tillplattade skaftet finns ett 4 millimeter stort, runt hål. 13 millimeter under hålet finns en nit som möjligen utgör resterna av ett handtag.

Den här typen av nycklar är vanligt förekommande i Skandinavien under vikingatid. En i det närmaste exakt parallell till nyckeln påträffades i grav 823 på Birka (Arbman, H. 1940). Tvåkloiga nycklar är relativt vanligt förekommande redan under romersk järnålder (Almgren & Nerman 1923) och folkvandringstid (Nerman 1935). Nyckeln från Abergå uppvisar dock större likheter med de vikingatida, tvåkloiga nycklarna.



Figur 9. I den skeppsformiga stensättningen återfanns en nyckel i järn. Skala 1:1. Teckning: A-L. Hallgren.

### Övriga järnföremål

I anläggningen återfanns även en nit med stort platt huvud (F8) samt en nit/spik (F7). Båda föremålen återfanns i anläggningens sydöstra del.



Figur 10. Nit (F8) och nit/spik (F7), båda påträffade i den södra delen av den skeppsformiga stensättningen. Skala 1:1. Teckning: A-L Hallgren, VLM.

I anläggningen återfanns även två fragment av ett tunt bandformat bleck (F6, figur 11). Bleckets bredd uppgår till 28 millimeter och tjockleken varierar mellan 1-2 millimeter. Det ena hörnet på ett av fragmenten är omvikt. På det mindre av de två fragmenten finns en nit i ena hörnet vilket tyder på att det är någon form av beslag. Även blecket återfanns i anläggningens sydöstra del.



Figur 11. Det bandformiga blecket, F6. Skala 1:1. Teckning: A-L Hallgren, VLM.

### Keramik och bränd lera

I den södra delen av anläggningen påträffades en keramikskärva (F10). Det rör sig om bottenkanten av ett kärl. Utsidan på skärvan är röd-gul och godsets insida grå vilket visar att kärlet bränts i en oxiderad miljö, dvs på ett öppet bål. Leran är bergartsmagrad. Av skärvan framgår att kärlets bottenkant varit tydligt markerad, ett drag som är vanligt förekommande under vikingatid (Brorson 2002:116).

I anläggningen återfanns även två små fragment bränd lera, F9.

### Ben, kvarts och en sten med slipyta

I den norra, främre delen av anläggningen påträffades två brända ben (F15 och F16). Ett av dem, F15, är ett rörben som möjligen är från människa. Båda benen återfanns i stenspackningen i den norra delen av anläggningen.

Från undersökningen av skeppet har även fyra kvartsbitar tillvaratagits (F11, 14 och 17). Materialet ser slaget ut och kvartsen är av god kvalitet. Möjligen ska den bearbetade kvartsen sättas i samband med det kulturlager som överlagrades av gravarna. Från anläggningen har ytterligare en bearbetad sten tillvaratagits. Det rör sig om ett fragment med en tydlig slipyta (F19).

### Datering

Från botten av brandlagret tillvaratogs träkol för <sup>14</sup>C-analys. Provet har ej analyserats då kontexten var något osäker på grund av att rötter rört om lagren. Det föreligger således ingen säker datering av anläggningen. Skeppsformade stensättningar brukar dateras till yngre järnålder, framförallt vikingatid. Denna datering stöds av den järnnyckel som påträffades i graven.

## A2 Rund stensättning – ej undersökt

**Koordinater:** x 6616033, y 1550048

**Yttre gravskick:** Rund stensättning 4,3 x 3,1 meter stor.

**Inre gravskick:** Ej undersökt.

**Belägenhet:** Anläggningen är delvis placerad på kantkedjan till den skeppsformiga stensättningen (A1).

Innan avtorvning såg anläggningen ut att vara en del av den större, skeppsformiga stensättningen. Efter avtorvning visade det sig dock att det rörde sig om en separat, relativt väl avgränsad stensättning. Runt delar av stensättningen återfanns rester av en kantkedja. Stenmaterialet i denna var något större än i övriga delen av packningen där stenstorleken var relativt homogen. I mitten av anläggningen växer en större rönn. Kring denna var delar av småstenspackningen synlig innan avtorvning. Troligtvis har trädets rötter dragit upp delar av stenpackningen. Anläggningen överlagrar tydligt den skeppsformade stensättningen och måste därför vara yngre än denna.



*Figur 12. Stenpackningen i A2 framrensad för dokumentation. Fotograferat från nordväst. Foto: Anna-Lena Hallgren, VLM.*



*Figur 13. Stenpackningen i A2. På bilden syns tydligt hur stenpackningen ligger på delar av kantkedjan i den skeppsformiga stensättningen. Fotograferat från sydost. Foto: Anna-Lena Hallgren, VLM.*



## A3 Rund stensättning



Figur 14. Stenpackningen i A3. Undersökningen av anläggningen har här påbörjats och delar av stenmaterialet har tagits bort.

**Koordinater:** x 6616027, y 1550056

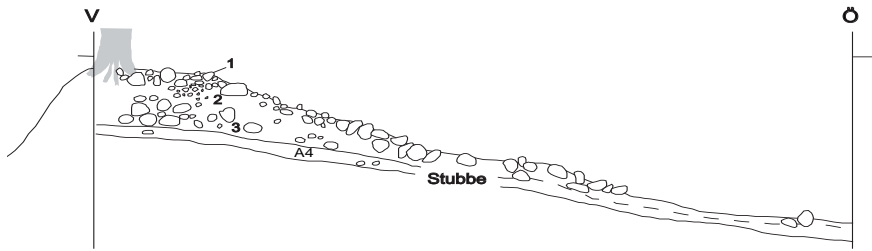
**Yttre gravskick:** rund stensättning, kraftigt skadad. Omkring 4 x 4,5 m stor

**Inre gravskick:** -

**Belägenhet:** Anläggningen är belägen i östsluttning nedanför krön på höjdrygg.

En mindre del av stenpackningen syntes innan avtorvning. Inom ett omkring 2 x 2 meter stort område runt en rönn i anläggningens centrala del syntes en tät småstenspackning. Stenpackningen tolkades till en början som utslängda stenar från gropen i A1. Närmast A1 fanns en omkring 0,5 – 0,6 meter hög förhöjning. Även denna tolkades till en början som utkastade massor från gropen i A1.

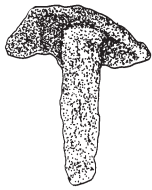
Efter avtorvning framträdde dock en ställvis tydlig och mot norr välavgränsad stenpackning. I väster, intill den skeppsformiga stensättningen fanns en tydlig förhöjning som utgjordes av en tät småstenspackning (L1) och silt (L2). Under denna fanns en enskiktad stenpackning med 0,1-0,2 meter stora stenar (L3). Denna anslöt till den packning som fanns i utkanten av anläggningen. I öster och sydöst var anläggningen störd av ett kraftigt och tätt liggande system av rötter. I söder var anläggningen skadad av den stora täktgropen. Under och i stenpackningen påträffades enstaka spridda järnföremål i den södra delen av anläggningen. Under stenpackningen vidtog ett kulturlager (A4). Ingen gravgömma återfanns i anläggningen.



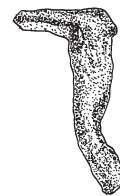
Figur 15. Sektionsritning A3. Skala 1:50.

## Fynd

Från anläggningen tillvaratogs tre fynd i form av två nitar samt ett keramikfragment.



Figur 16. Nit med stort platt huvud (F3) från A3. Skala 1:1



Figur 17. Nit/spik (F5) från A3. Skala 1:1.

## Tolkning

Anläggningen är något svårtolkad. Att den är anlagd förfaller dock sannolikt. Den är så skadad att det är svårt att utreda relationen med A1. Att ingen gravgömma påträffades kan möjligen förklaras med att det underliggande kulturlagret (A4) inte undersöktes. Om fyllningen i en eventuell gravgömma inte avvek rejält från kulturlagret kan den ha varit svår att upptäcka.

## A4 Kulturlager under gravarna

Koordinater: x 6616027, y 1550056

Under stensättningen A3 framkom ett gråsvart, sandblandat siltlager. I lagret framkom slagen kvarts och keramik (F4 och F13) varav ett av de två fynden utgjordes av en mynningsskärva med gropintryck (F13). Keramiken är sannolikt gropkeramisk. Ingen regelrätt undersökning har gjorts av kulturlagret. De fynd som togs tillvara ifrån lagret framkom i samband med att stenpackning i A3 togs bort i sökandet efter en gravgömma. Delar av den kvarts som tillvaratogs förefaller vara slagen.

## Fynd

F4	Keramik
F12	Kvarts
F13	Keramik
F18	Kvarts

# Skeppsformiga stensättningar i Västmanlands län

Skeppssättningar och skeppsformiga stensättningar är allmänt spridda i Mellan- och Sydskanandinavien. De återfinns även utanför det skandinaviska området, om än inte i samma utsträckning (Müller-Wille 1970). En klar majoritet av skeppen återfinns dock i Gotlands-, Skåne-, Södermanlands- och Uppsala län. På Gotland, och till viss del även på den södra delen av fastlandet, har gravformen en tydlig kronologisk koppling till senare delen av bronsåldern (Hyenstrand 1984). Här utgörs majoriteten av skeppen av skeppssättningar till skillnad från i Mälardalen där de skeppsformiga stensättningarna

Län	Skeppssättningar	Skeppsformiga ss
Gotland	257	13
Skåne	59	3
Södermanland	18	88
Uppsala	36	127
Västmanland	13	26

Tabell 2. Sammanställning av antalet skeppssättningar respektive skeppsformade stensättningar i några av landets skeppstätaste län. Uppgifterna är hämtade från FMIS 2006-05-22.

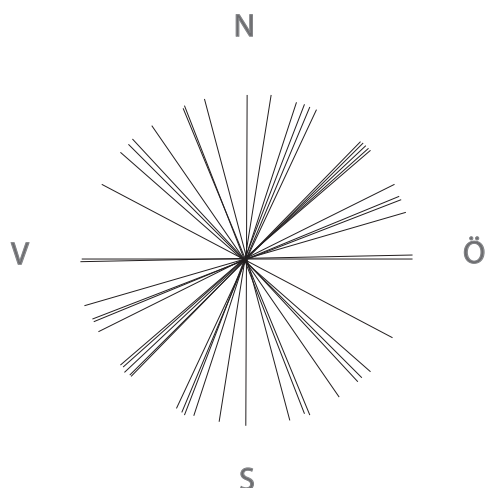
klart dominerar (se tabell 2). I mälardalskapen har endast en mindre andel av de relativt få gravar av den här typen som undersökts kunnat dateras. I de fall det har kunnat göras har de daterats till yngre järnålder. Gravformen återfinns dessutom oftast på gravfält av yngre järnålderstyp (Hyenstrand 1984).

I Västmanlands län finns idag 26 skeppsformiga stensättningar registrerade. Dessa fördelar sig på 21 fornlämningslokaler av vilka 16 utgörs av gravfält. Flera av gravfälten har en tydlig yngre järnålderskaraktär med bland annat treuddar och högar representerade bland gravformerna. Antalet gravar på gravfälten varierar mellan 6 och 187 stycken. Fyra av lokalerna utgörs av gravgrupper. Här förekommer gravformen tillsammans med runda stensättningar, i vissa fall i kombination med enstaka högar eller rösen. Endast en av de registrerade skeppsformiga stensättningarna (RAÄ 187 i Rytterne socken) är helt ensamliggande. Vanligtvis förekommer de skeppsformiga stensättningarna endast i enstaka exemplar på lokalerna. I fyra fall uppträder de i par men inte i något fall finns fler än två skeppsformiga stensättningar på en och samma lokal.

Ser vi istället till de västmanländska skeppssättningarna är de något färre till antalet, sammanlagt 13 stycken. Dessa fördelar sig på sju lokaler. På fem av lokalerna uppträder skeppssättningarna som enstaka, medan på två av lokalerna finns tre respektive fem skepp representerade. Mest kända är naturligtvis de fem skeppssättningarna intill Anundshög i Badelunda socken strax utanför Västerås (RAÄ 431). Liksom de skeppsformiga stensättningarna är en stor del av skeppssättningarna gravfältsbundna. Gravfälten där skeppssättningar återfinns är generellt något större och uppvisar en något mer varierad uppsättning gravformer än gravfälten med skeppsformiga stensättningar. Även skeppssättningarna förekommer framförallt i yngre järnåldersmiljöer. På två av lokalerna finns till exempel runstenar. I det ena fallet står runstenen till och med placerad mitt i skeppssättningen (Götlunda 59:1, FMIS). Endast i ett fall återfinns en skeppssättning och en skeppsformig stensättning på samma lokal (RAÄ 192, Svedvi socken). På samma gravfält finns även en av länets åtta registrerade domarringar (FMIS).

Flertalet av länets skeppssättningar och skeppsformiga stensättningar återfinns i uttalade krönlägen, antingen på någon av åsarna eller på moränhöjder. Samtliga skepp är belägna mellan 20 och 40 meter över havet.

Längden på de skeppsformade stensättningarna varierar mellan 5 och 16 meter med en medellängd på omkring 9,6 meter. Bredden uppgår vanligen till omkring en tredjedel av skeppens längd. Orienteringen av skeppen är högst varierat. Majoriteten av dem sprider sig dock runt en nordost-sydvästlig axel (se figur nedan).



*Figur 18. Orienteringen på de skeppsformiga stensättningarna i länet. Uppgifterna är hämtade i Forminnesregistret. Noggrannheten på orienteringsuppgifterna i registret varierar. Ibland återges riktningen i grader om norr (gon) och ibland endast med grövre väderstrecksbeteckningar (t ex nv-sö). Uppgifterna ger dock en grov bild som visar på den variation som finns.*

Den skeppsformade stensättningen i Aberga är den första som undersökts i länet. Däremot har arkeologiska undersökningar ägt rum då skeppsättningar vid Anundshög samt vid RAÄ 192 i Svedvi rekonstruerats. I båda fallen var samtliga stenar som ingick i konstruktionerna omkullfallna (eller -välta) och skulle resas upp igen. Vid skeppsättningarna i Anundshögsområdet undersöktes endast mindre ytor i direkt anslutning till de omkullfallna stenarna (Gustawsson 1933). Intill stävstenen i ett av skeppen påträffades ”brända ben och en bit av ett lerkärl” (Gustawsson, 1933:62). Inget som närmare daterar anläggningarna återfanns således.

Skeppsättningen på fornlämning 192 i Svedvi undersöktes i sin helhet. Intill en mitthäll i skeppet påträffades en brandgrav som förutom brända ben innehöll kamfragment, spelbrickor, en brodd, nitar samt en mindre mängd keramik (FMIS). Utifrån fyndmaterialet förefaller en datering till yngre järnålder rimlig.

Den skeppsformiga stensättningen i Aberga har heller inte kunnat dateras närmare. Den nyckel som återfanns i anläggningen antyder en datering till yngre järnålder, möjligen kan man även snäva in dateringen till vikingatid. I kombination med hur gravformen på andra ställen i Mälardalen huvudsakligen återfinns på gravfält av yngre järnålderskaraktär förefaller det troligt att även Abergaskeppet kan hänföras till den här perioden.



Figur 19. Den nyfunna skeppsformiga stensättningen i Abergå ligger inom ett område öster om Västerås som på flera sätt utmärker när man studerar begravingar i skepp och båtar. Inom ett långsmalt område som sträcker sig från Mälaren i sydväst till Tortuna i nordost finns fem fornlämningslokaler med sammanlagt sju skeppsformiga stensättningar (röda prickar). Centralt i det här området ligger dessutom Anundshög samt de fem skeppssättningarna invid högen (orange prick). Bara någon kilometer norr om Anundshög ligger Tuna i Badelunda. Här undersöktes på 1950-talet åtta vikingatida båtgravar (Nylén & Schönback 1994, blå prick).

# Sammanfattning

Under hösten 2002 samt våren 2004 undersökte arkeologer från Västmanlands läns museum två skadade stensättningar på fastigheten Abergå 1:2 i Tillberga socken. Platsen ligger knappt två kilometer sydväst om Tortuna samhälle norr om Västerås. Undersökningen avsåg från början en av gravarna i en registrerad gravgrupp bestående av sammanlagt tre kända gravar. Den aktuella graven (6:3) hade skadats av omfattande täktverksamhet varför länsstyrelsen beslutade att den skulle undersökas.

I Fornminnesregistret var den skadade graven beskriven som en stensättning med en närmast oval form. Efter att anläggningen torvats av visade det sig att det var en skeppsformig stensättning vars södra del grävts bort då man tagit grus i området. Vid undersökningen framgick även att den skeppsformiga stensättningen delvis överlagrades av ytterligare två stensättningar. En av dessa var kraftigt skadad och kom därför även den att undersökas. Den oskadade stensättningen rensades fram och dokumenterades i plan men undersöktes inte.

I de två gravar som undersöktes återfanns enstaka fynd i form av en järnnyckel, nitar, fragment av ett bandformigt bleck, keramik samt enstaka brända ben. Dessutom framkom ett gråsvart kulturlager under gravarna i vilket slagen kvarts och keramik påträffades. Lagret kom på grund av tidsbrist inte att undersökas utan ligger till stora delar kvar.

# Referenser

Arbman, H., 1940. *Birka I. Die Gräber. Tafeln.* KVHAA. Stockholm.

Almgren, O., & Nerman, B., 1923. *Die ältere Eisenzeit Gotlands* : nach den in Statens historiska museum, Stockholm, aufbewahrten Funden und Ausgrabungsberichten im Auftrage der Kungl. Vitterhets-, historie- och antikvitetsakademien dargestellt. H. 2. Stockholm.

Brorsson, T., 2002. Vikingatid, 800-1000 e.Kr. I: *Keramik i Sydsverige, en handbok för arkeologer.* Lindahl, A., Olausson, D. & Carlie, A. (red). Keramiska forskningslaboratoriet: Monographs on Ceramics 1. Malmö.

Gustawsson, K-A., 1933. De stora skeppssättningarna vid Anundshög i Badelunda socken. En preliminär redogörelse för deras restaurering. *Västmanlands Fornminnesförenings årskrift, XXI.* Västerås.

Hulth, H. & Norr, S., (red.) 1996. *Fyra järnåldersboplatser längs Mälarenbanan.* Slutundersökningsrapport, Arkeologikonsult AB 6. Upplands-Väsby.

Hyenstrand, Å., 1984. *Fasta fornlämningar och arkeologiska regioner.* Riksantikvarieämbetet och Statens Historiska Museer, Rapport RAÄ 1984:7. Stockholm.

Karlsson, E. & Åman, E., 1980. *Skepp och himlaljus.* Trebetygsuppsats framlagd vid seminariet i Arkeologi, särskilt nordeuropeisk, vid Stockholms universitet, HT. 1980.

Müller-Wille, M., 1970. *Bestattung im Boot: Studien zu einer nordeuropäischen Grabsitte.* OFFA 25-26. Neumünster.

Nerman, B., 1935. *Die Völkerwanderungszeit Gotlands.* Im Auftrage der Kungl. Vitterhets historie och antikvitetsakademien dargestellt von Birger Nerman Stockholm.

Nylén, E. & Schönback, B., 1994. *Tuna i Badelunda. Guld kvinnor och båtar.* Del 1 och 2. Västerås kulturnämnds skriftserie 27. Västerås.

# Tekniska och administrativa uppgifter

Västmanlands läns museums dnr: 030102  
Kulturmiljöavdelningens projektnr: 20-335  
Länstyrelsen dnr, beslutsdatum: 431-4830-00, daterat 2003-09-18  
431-11482-03, daterat 2003-09-18  
Undersökningsperiod: 2003-11-06 samt 2004-05-03 – 2004-06-09  
Arkeologtimmar: 120 +24 timmar  
Maskintimmar: 0  
Exploateringsyta: Ca 80 m<sup>2</sup>  
Personal: Anna-Lena Hallgren (projektledare),  
Ulf Alström och Kristina Jonsson  
Belägenhet: Vs, Tillberga sn, Abergå 1:2, RAÄ 6(:3)  
Ekonomisk karta: 11H 3a  
Koordinatsystem: Rikets  
Koordinater: X=6616027, Y=1550050  
Höjdsystem: -  
Inmätningmetod: GPS  
Dokumentationshandlingar: Förvaras på VLM  
Fynd: Fynden F1-19 förvaras på VLM  
Inventarienummer: 28 498



# Bilaga 1. Fyndlista

Fynd nr	Material	Sakord	Vikt	Antal	Anmärkning	Anl
F1	Keramik	Kärl	10	1	Fragment, spjälkad. Sekundärt bränd. Bergartsmagrad	3
F2	Järn	Nyckel	30	1	se beskrivning sid 12	1
F3	Järn	Nit	4	1	Stort platt huvud	1
F4	Keramik	Kärl	2	1	Fragment, bergartsmagrad	3
F5	Järn	Nit	4	1	Nit/spik	3
F6	Järn	Bleck	2	2	Bandformigt bleck med en nit, beslag?	1
F7	Järn	Nit/spik	2	2	se figur 10	1
F8	Järn	Nit	5	1	se figur 10	1
F9	Bränd lera	Bränd lera	1	2	-	1
F10	Keramik	Kärl	7	1	Mynning	1
F11	Kvarts	Avslag/avfall	17	1	-	1
F12	Kvarts	Avslag/avfall	37	7	-	4
F13	Keramik	Kärl	8	1	Mynning, grov bergartsmagring. Gropintryck?	4
F14	Kvarts	Avslag/avfall	1	1	-	1
F15	Ben	Bränt ben	3	2	Rörben, msk?	1
F16	Ben	Bränt ben	1	1	-	1
F17	Kvarts	Avslag/avfall	1	2	-	1
F18	Kvarts	Avslag/avfall	12	8	-	1
F19	Bergart	Bearbetad	32	1	Fragment med möjlig slipyta på ena sidan	1
KP 1	Träkol	Kolprov			Från botten av brandlager	1