

# Förhistoriska aktivitetsytor och en sentida husgrund

## Västerleden - en ny förbindelseväg med tillhörande system för vattenavledning

Särskild undersökning och förundersökning

RAÄ 1091, 1092 och 1094  
Västerås 2:51, 2:114  
Lundby socken  
Västmanland

*Anna Libhammer och Jan Äblström*

# Förhistoriska aktivitetsytor och en sentida husgrund

Västerleden - en ny förbindelseväg med tillhörande system för  
vattenavrinning

Särskild undersökning och förundersökning

RAÄ 1091, 1092 och 1094

Västerås 2:51, 2:114

Lundby socken

Västmanland

*Anna Libhammer och Jan Ählström*

Utgivning och distribution:  
Stiftelsen Kulturmiljövård Mälardalen  
Stora gatan 41, 722 12 Västerås  
Tel: 021-80 62 80  
Fax: 021-14 52 20  
E-post: [info@kmmmd.se](mailto:info@kmmmd.se)

© Kulturmiljövård Mälardalen 2007

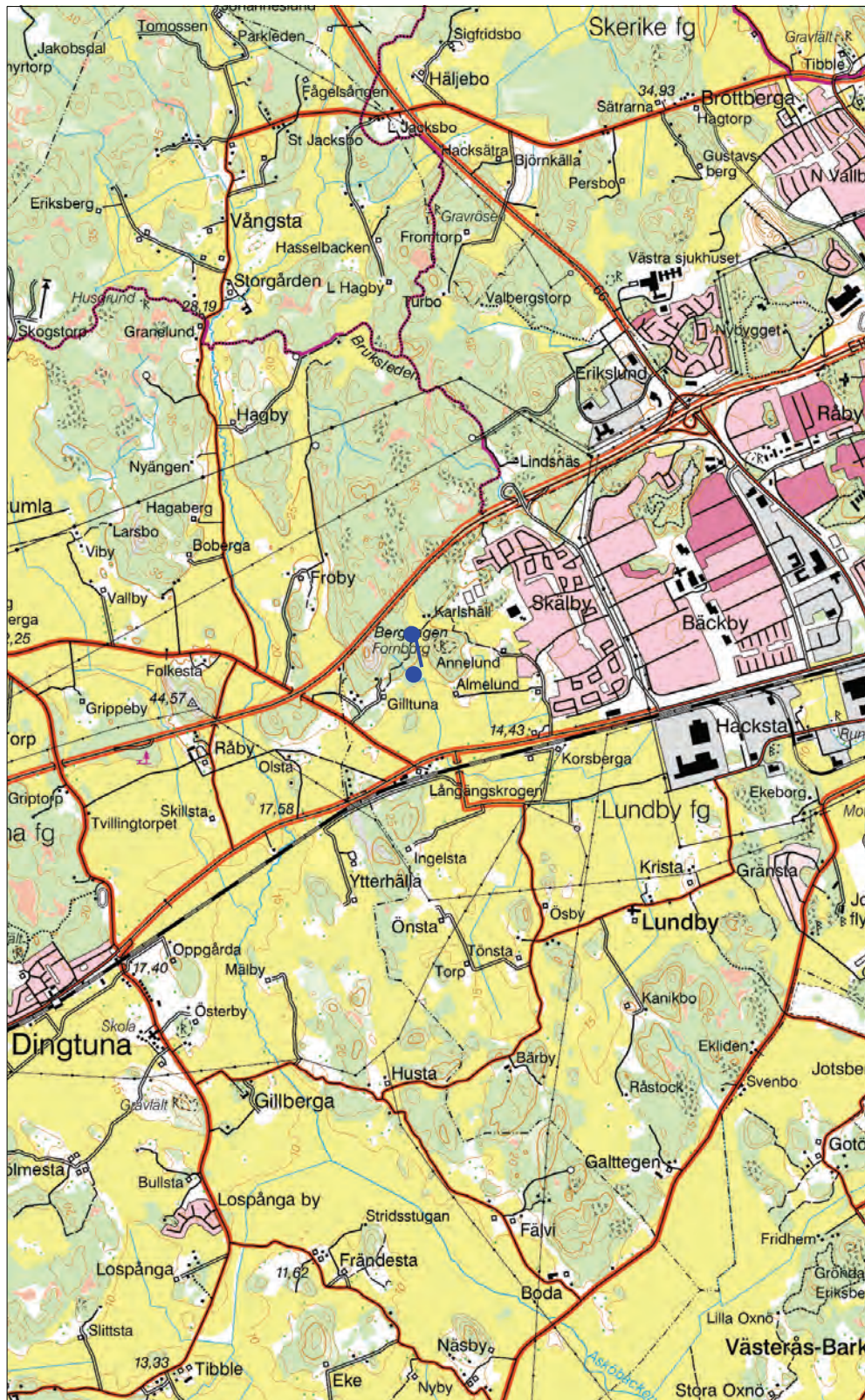
Kartor ur allmänt kartmaterial © Lantmäteriet. Ärende nr MS2006/01407.

ISSN: 1653-7408  
ISBN 13:978-91-85591-09-1

Tryck: Just Nu, Västerås 2007.

## Innehållsförteckning

Inledning.....	5
Bakgrund .....	5
Målsättning och metod .....	7
Topografi och fornlämningsmiljö .....	8
Genomförande .....	10
Lokal 3A .....	10
Diket och dammen .....	11
Lokal 2 .....	11
Undersökningsresultat.....	13
Lokal 2 .....	13
Lokal 3A .....	15
Husgrunden och andra lämningar från historisk tid .....	19
Kompletterande förundersökning.....	27
Dammen.....	27
Diket .....	27
Tolkning och utvärdering .....	33
Sammanfattning.....	36
Referenser.....	37
Tekniska och administrativa uppgifter .....	39
BILAGOR .....	40
Bilaga 1. Anläggningstabell.....	40
Bilaga 2. Fyndtabell.....	43
Bilaga 3. Provrutor.....	43
Bilaga 4. Schakttabell, förundersökningen .....	43
Bilaga 5. <sup>14</sup> C-analyser .....	44
Bilaga 6. Resultaten av <sup>14</sup> C analyserna .....	45



Figur 1. Undersökningsplatsernas läge, lokal 2 och 3A är markerade med blå punkter och utfallsdiket med en blå linje. Utdrag ur digitala gröna kartan, blad 11G SO Västeraås. Skala 1:50 000.

# Inledning

Västerås kommun önskar förbinda det expanderande industriområdet vid Hacksta, i Västerås västra utkant, med E18 genom förbindelsevägen Västerleden. Den planerade vägsträckningen berör tre boplatser från järnåldern (RAÄ 1091, 1092 och 1094) vilka påträffats vid en utredning 2004 utförd av Västmanlands läns museum (VLM). Boplatserna förundersöktes 2005 av VLM varvid de tilldelades arbetsnamnen Lokal 1, 2, 3A och 3B.

År 2006 utförde Stiftelsen Kulturmiljövård Mälardalen (KM) två särskilda undersökningar av de berörda delarna av de här ovan nämnda boplatserna. Den ena av undersökningarna, Lokal 2, omfattade fornlämningarna RAÄ 1091 och 1092 den andra, Lokal 3A, omfattade fornlämningen RAÄ 1094. Vid Lokal 2 undersöktes två ytor vilka var 760 m<sup>2</sup> respektive 725 m<sup>2</sup> stora och vid Lokal 3A undersöktes en 2600 m<sup>2</sup> stor yta. I samband med undersökningarna genomfördes en kompletterande förundersökning för en damm med tillhörande utfallsdike som skall ligga direkt öster om väggkroppen. Här undersöktes en 500 m<sup>2</sup> stor sammanhängande yta samt 370 löpmetrar schakt.

Undersökningarna föregicks av två länsstyrelsebeslut daterade 2006-05-11 (Lst dnr 431-9365-05 respektive 431-3690-06) och undersökningarna bekostades av Västerås stad som har beställt dem. Fältarbetet utfördes under perioden juni och juli 2006 under mestadels soligt och varmt väder. Jan Ählström var projektledare och har sammanställt rapporten tillsammans med Anna Lihammer (som svarar för kapitlen *Husgrunden och andra lämningar från historisk tid* samt *Kompletterande förundersökning*).

## Bakgrund

Arbetet med Västerleden påbörjades år 2003 då området kring Gilltuna berördes av en utredning, etapp 1, med anledning av det planerade vägbygget samt inför eventuellt framtida nybyggnation. Utredningen omfattande byrå- och fältinventering varvid fornlämningsbilden kompletterades med synliga lämningar. Synliga fornlämningar påträffades främst i anslutning till Gilltuna gård och i den omgivande skogsmarken. Åkermarken bedömdes kunna hysa överplöjda boplatser (Anttila 2003).

Året därpå genomfördes en särskild utredning, etapp 2, med anledning av planerna på att anlägga Västerleden. Det grävdes sökschakt inom den mellan 50 och 170 meter breda väggkorridoren varvid fornlämning framkom i skogsmarken och i åkermarken i utredningsområdets norra hälft (fornlämningarna RAÄ 1090, 1091, 1092, 1094 och 1096, Lundby socken) samt i den sydligaste delen av området (fornlämning RAÄ 690, Dingtuna socken) (Skanser 2004).

År 2005 genomfördes förundersökningarna av de av boplatssindikationerna som skulle komma att beröras av vägbygget (Ählström 2005). Vid två av de totalt fyra förundersökta lokalerna berördes fornlämning. Boplatserna, Lokal 2 (RAÄ 1091 och 1092) och Lokal 3A (RAÄ 1094), visade sig hysa lämningar i form av härदार, stolphål och kulturlager från förromersk och romersk järnålder. Vid de andra lokalerna, Lokal 1 och Lokal 3B, berördes däremot inte fornlämningen.

Trots de yttre likheterna mellan de båda boplatserna, lokalerna 2 och 3A, vad gäller anläggningssammansättning och läge i landskapet uppvisade de en olikartad karaktär.

Lokal 2 daterades preliminärt till förromersk järnålder och den framstod som en ”perifer” plats vilken möjligen har varit förknippad med hantverk. Verksamheten har givit upphov till det fyndförande kulturlager som påträffades. Det var oklart om platsen har varit bebyggd.

Den andra lokalen, Lokal 3A, var annorlunda. Platsen daterades till förromersk och romersk järnålder. På platsen hittades stolphål efter ett förmodat treskeppigt hus samt ett odlingslager och härdar. Dessa lämningar sågs som lämningarna efter en romartida gård. Under odlingslagret framkom en brunn som daterades till förromersk järnålder. Brunnen antydde att platsen har varit utnyttjad innan gården etablerades.

Efter det att förundersökningarna hade avslutats presenterades läget för två planerade dammar med tillhörande utfallsdike. En av dammarna samt diket bedömdes beröra de sedan tidigare kända fornlämningarna. För dessa nytillkomna ingrepp genomfördes kompletterande förundersökningar i samband med de särskilda undersökningarna. Partier av diket sammanföll med Lokal 3A varför gränsen mellan de två undersökningsytorna blev flytande. Boplatslämningen inom Lokal 3A fortsatte inom dikessträckningen men i rapporten redovisas lämningarna inom den ursprungliga Lokal 3A för sig och de som framkom inom förundersökningsområdet för diket för sig. Tolkningen baseras dock på fornlämningens faktiska utbredning.

I samband med utarbetandet av undersökningsplanerna inför de särskilda undersökningarna uppdagades det att vägområdet hade utvidgats kraftigt i förhållande till de förundersökta ytorna. Den största förändringen berörde Lokal 3A där vägområdets bredd i det närmaste hade utökats till det dubbla. Vid Lokal 2 var utvidgningen inte fullt lika stor, dock påtaglig. De utökade ytorna fick till följd att fornlämningens karaktär inom stora delar av lokalerna var okänd då undersökningsplanerna skulle utarbetas. Efter samråd mellan KM och Länsstyrelsen bestämdes det att kostnadsberäkningen skulle utgå från att fornlämningens karaktär skulle vara densamma inom de nytillkomna ytorna som inom de ursprungliga, och förundersökta, ytorna.

När fältarbetet hade påbörjats visade det sig att ungefär halva diket planerade bredd låg i skogbevuxen mark, vilket den enligt besked från beställaren inte skulle göra. Enligt beställaren skulle diket löpa i åkermark. Utsättningen hade på grund av skogen inte kunnat göras utefter stora delar av diket västra kant. Således beställdes avverkning av skogen samt kompletterande utsättning av diket.



*Figur 2. Lokal 2. I förgrunden  
ansågs några av de hjulspår som  
fanns inom lokalen.  
Foto J Åblström.*

Ett större område centralt inom Lokal 2 var förstört. I samband med bortforslandet av de avverkade träden hade maskinerna åstadkommit djupa hjulspår. Oturligt nog

träffade hjulspåren den del av ytan där det låg ett fyndförande kulturlager. Spårbildningen var så omfattande att kulturlagret bedömdes som förstört och att det därmed hade mist sitt undersökningsvärde. Den förstörda delen av undersökningsområdet undantogs därför från undersökning och avbanades inte.

## Målsättning och metod

Förutom det antikvariska syftet att dokumentera fornlämningen hade det även utarbetats frågeställningar kring respektive undersökningslokal. Fokus låg på boplotsstruktur, avseende husens funktion, samt markanvändning och närmiljöns karaktär. Jämförelser med de närbelägna boplotserna vid Västra Skälby och Hacksta var i sammanhanget självklara.

Tanken var att makrofossilanalyser skulle spela en avgörande roll för frågorna som kretsade kring funktionsbestämmande av byggnader och analyser av boplatsens närmiljö samt verksamheten som har bedrivits där. Naturligtvis skulle husens utseende och konstruktion ha en avgörande betydelse. Proverna skulle hämtas från stolphål, ingående i hus, och från andra djupa anläggningar som avfallsgropar och dylikt.

Det har inte varit möjligt att besvara frågeställningarna. Vad gäller Lokal 2 så förekom det inte några hus och kulturlagret undersöktes inte efter som det hade körts sönder. Makrofossilanalyserna prioriterades bort på grund av att det inte förekom några lämpliga anläggningar att ta prover ur. Lokal 3A var inte bebyggd och även här prioriterades makrofossilanalyserna bort i brist på lämpliga anläggningar för provtagning.

Inom undersökningsytorna avbanades matjorden med grävmaskin till dess att en steril eller anläggningsförande nivå påträffades. Inom Lokal 2 utnyttjades den förstörda delen av ytan som upplag för jordmassorna medan jordmassorna inom Lokal 3A efter hand flyttades för att slutgiltigt läggas upp utmed undersökningsområdets gränser. Schakt, anläggningar samt topografiska objekt så som stora stenar, diken och stubbar dokumenterades i plan genom inmätning med totalstation, vid inmätningen och den efterföljande bearbetningen av datan användes Intrasis. De framkomna anläggningarna undersöktes genom profilgrävning med spade, sektionerna ritades i skala 1:20 och anläggningarna beskrevs. Ur de anläggningar där kol förekom togs det kolprover för att möjliggöra ett urval för <sup>14</sup>C datering. Totalt skickades åtta kolprover för datering med tandemaccelerator vid Ångströmlaboratoriet vid Uppsala Universitet. Dateringen föregicks av en vedartsanalys, utförd av Erik Danielsson, med syfte att fastställa det daterade materialets träslag och därtill knutna egenålder. Merparten av kulturlagren grävdes bort med grävmaskin. Inom Lokal 3A grävdes tre 0,5 meter stora provrutor. Fynd tillvaratogs efter selektion, sentida fynd tillvaratogs inte, förekomsten noterades.

Vid förundersökningen av diket och dammen grävdes skopbreda sökschakt. I anslutning till Lokal 3A upptogs en sammanhängande yta. Schakten och framkomna anläggningar dokumenterades enligt här ovan beskrivet tillvägagångssätt.

Ansamlingar av sten vilka bedömdes som sentida schaktades bort, helt eller delvis, med grävmaskin efter inmätning och en översiktlig beskrivning. En nyupptäckt husgrund undersöktes varefter den grävdes bort (se närmare under *Husgrunden och andra lämningar från historisk tid*).



## Topografi och fornlämningsmiljö

Lokal 2 låg i flack före detta skogbevuxen mark bestående av morän och glacial lera på nivåer mellan 18 och 19 m ö h. Skogsmarken har tidigare varit uppodlad vilket odlingsrösen vittnar om. Det är dock oklart när marken har varit uppodlad (se Ählström 2005). Lokal 3A låg till övervägande del i, nu gräsbevuxen, före detta åkermark samt längst i sydväst före detta skogbevuxen flack mark på nivåer omkring 24 m ö h. Marken utgjordes av glacial lera.



*Figur 3. Vy mot lokal  
3A från Berghagen.  
Foto J Ählström.*

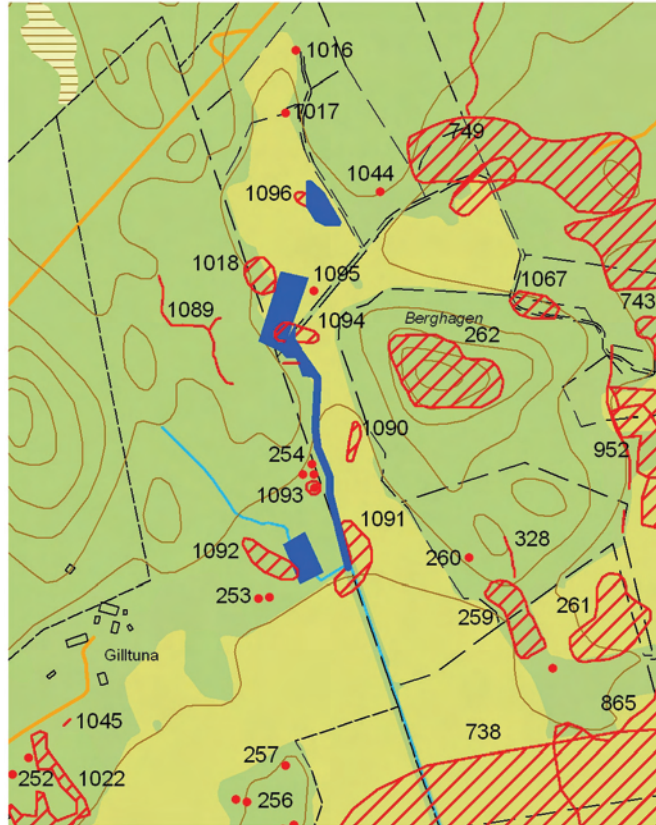
Marken har tillhört byarna Giltuna och Skälby som har medeltida belägg, 1384 respektive 1382 (Anttila 2003, Aspeborg 1997).

Fornlämningsbilden i närområdet är förtätad. De fornlämningar som förekommer härrör främst från järnålder, men de rösen och röseliknande stensättningar som finns i området antyder att det även kan finnas lämningar från bronsåldern i området (se figur 4 och tabell 1).

Området har tidigare berörts av flera utredningar och i närområdet har flera särskilda undersökningar genomförts. Den mest omfattande undersökningen är den som genomförts vid Västra Skälby där UV Uppsala år 1992 undersökte en av Västmanlands största boplatser från äldre järnålder (RAÄ 865, Lundby socken). I stort sett rakt söder om nuvarande område undersöktes en annan boplatz av UV Uppsala år 1991 som daterades till förromersk järnålder-vikingatid (Annuswer 1997).

I samband med en av VLM utförd utredning år 2003 av tänkt industrimark, i Hackstaområdet, söder om Köpingsvägen framkom ett omfattande boplatzområde (RAÄ 1060-1063, Lundby socken). Boplatzen ligger sydöst om föreliggande område och preliminärdateras till äldre järnålder (Nordström 2003). Boplatzen har möjligen omfattat ett större område än vad den vid Västra Skälby har gjort och de båda har kanske till och med utgjort ett enda stort sammanhängande boplatzområde.

Under 2006 har särskilda undersökningar genomförts vid Västra Skälby av ytor som angränsar till den tidigare undersökta boplatzen samt av boplatzen vid Hacksta. Vid undersökningarna har det påträffats lämningar efter stolpburna hus, hägnader, brunnar och någon ugn (uppgifter från undersökarnas hemsidor 2007-01-30).



Figur 4. De undersökta områdena, blåmarkerade, och de omgivande fornlämningarna, rödmarkerade. Skala 1:10 000.

Tabell 1. Fornlämningarna i området.

Fornlämning nr	Typ	Beskrivning
252	Grav	1 rund stensättning
253	Grav?	Stensättningsliknande lämningar
254	Grav	2 resta stenar, en omkullfallen
256	Gravar	2 gravgrupper, runda röseliknande stensättningar
257	Grav	1 röse, runt
259	Gravfält	1 hög, ca 28 runda stensättningar och 1 rest sten
260	Grav	1 rest sten
261	Grav? boplats	1 stensättning? och en boplats
262	Fornborg	-
328	Stensträng	-
738	Äng med namn	”Långängen”
743	Boplats	-
749	Stensträng, boplats	-
865	Boplats	Anläggningar, okänd utbredning
952	Stensträng, boplats	-
1016	Husgrund	Torplämning
1017	Husgrund	Torplämning
1018	Husgrund	Torplämning
1022	G:a odlingsytor	-
1044	Gårdsplats	-
1045	Stensträng	-
1067	Husgrund	-
1089	Stensträng	-
1090	Boplats	Anläggningar, okänd utbredning
1091	Boplats	Anläggningar, okänd utbredning
1092	Boplats	Anläggningar och kulturlager
1093	Boplats	Kulturlager
1094	Boplats	Kulturlager, okänd utbredning
1095	Boplats	Kulturlager
1096	Boplats	Kulturlager, okänd utbredning

# Genomförande

## Lokal 3A

Undersökningen startade med Lokal 3A. Avbaningen påbörjades i ytans sydvästra del och gick i nordöstlig riktning. Under den första veckan påträffades en husgrund i skogen som då fortfarande stod i övergången mellan vägområdet och området där utfallsdiket skall ligga. Husgrunden var inte känd sedan tidigare och den finns inte på några kartor. I ett första skede handavtorvades den hjälpligt för att säkerställa att det rörde sig om en husgrund samt för att få en uppfattning om storleken. Det krävdes avverkning av skogen för att den skulle kunna undersökas.



*Figur 5. Husgrunden grovt framrensad efter det att den har blivit upptäckt.  
Foto från NNV J Ahlström.*

Anläggningsfrekvensen var enligt förväntan och förekomsten av anläggningar avtog i söder och norr. Den centrala delen av den avbanade ytan upptogs av ett sammanhängande kulturlager. Söder, väster och norr om kulturlagret förekom anläggningar. Det förekom dock inte några lämningar efter stolpburna hus vilket vi hade räknat med. De kraftiga stolphål som framkom vid förundersökningen utgör troligtvis rester av en fägata och inte ett hus.

Således kom ungefär tre fjärdedelar av den planerade ytan att avbanas. Den nordöstligaste delen av ytan undantogs från avbaning på grund av den avtagande anläggningsförekomsten. Efter det att provrutorna hade grävts i kulturlagret, i anslutning till ett ytfynd av keramik, grävdes det bort med grävmaskin. Vid förundersökningen konstaterades en djup anläggning, en trolig brunn, under kulturlagret. Den stora anläggningen visade sig vara ett gropsystem som hade blivit överlagrat av kulturlagret. Gropsystemet plangrävdes i sin helhet med spade och skärlev.

## Diket och dammen

När den del av Lokal 3A som omfattade den förhistoriska bopplatsen, inom vägområdet, var avbanad fortsatte avbaningen med den intilliggande platsen för dikesanläggningen. Den del av diket som låg i skogsmark var nu avverkad. Den första insatsen blev att ta fram husgrunden och att bana av den omkringliggande marken. Förutom husgrunden framkom det också glest med förhistoriska anläggningar. För att avgränsa den fortsättande boplatsslämningen avbanades därför dikesanläggningens fulla bredd. Det visade sig att anläggningarna främst förekom i den högt liggande marken i skogskanten. I åkermarken förekom det endast några enstaka anläggningar.

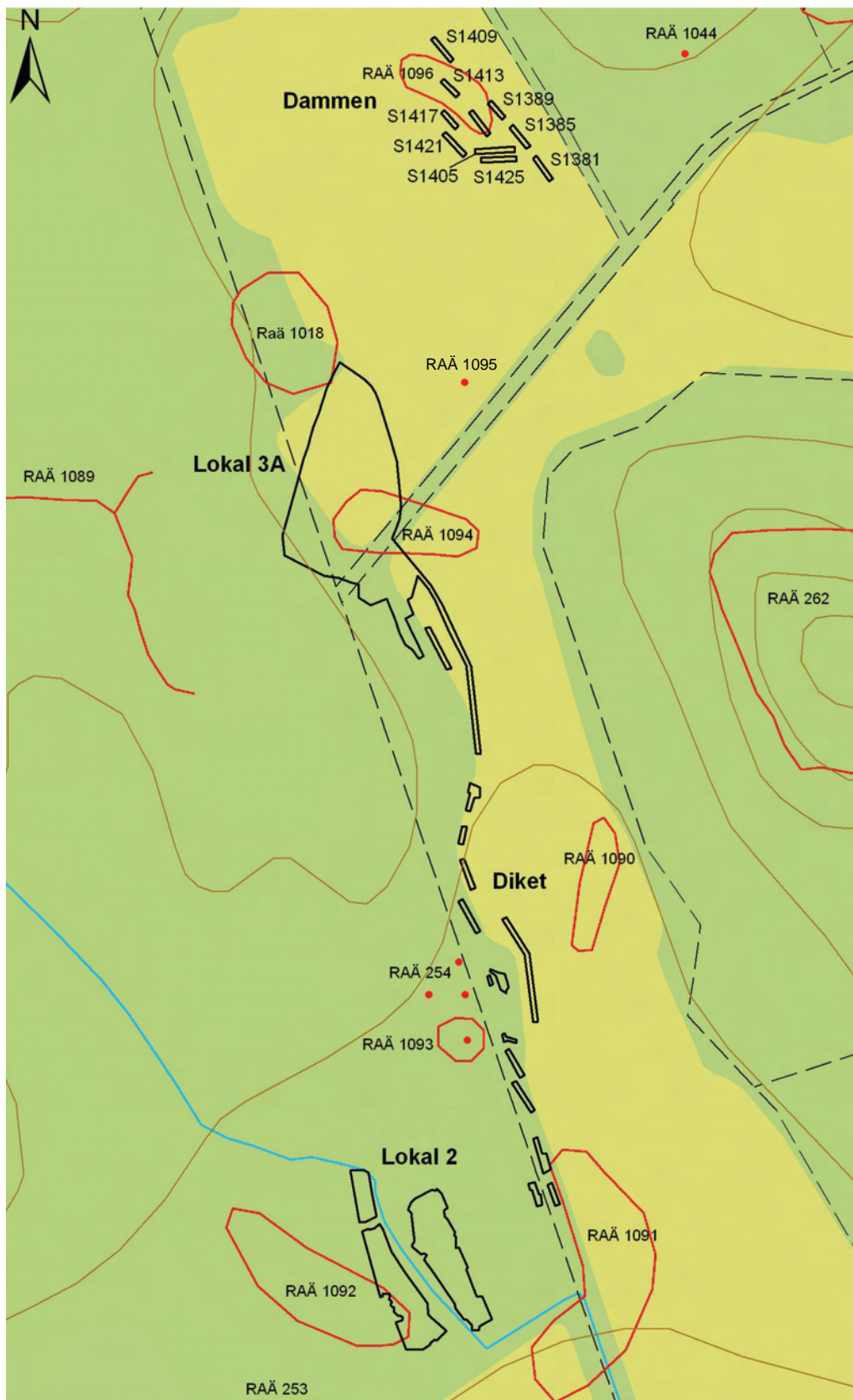
Samtidigt som undersökningen av husgrunden och anläggningarna pågick påbörjades sökschaktgrävningen för resterande del av diket. Det påträffades enstaka ensamliggande härdar på tre platser utmed dikessträckan. I dess södra hälft dokumenterades två odlingsrösen, en sentida möjlig husgrund vilken kan knytas till RAÄ 254 (fornlämningsliknande lämningar) samt en stenmur. Av dessa lämningar låg endast ett av odlingsrösen inom dikessträckan. De resterande tre lämningarna låg direkt väster därom. Samtliga sentida lämningar plandokumenterades och det av odlingsrösen som låg inom dikessträckningen grävdes bort. Förundersökningen avslutades med sökschaktning på platsen för dammanläggningen utan att det påträffades någon fornlämning.

Mot bakgrund av den ringa anläggningsförekomsten i de grävda schakten gjordes bedömningen att det inte förelåg något behov av att avbana ytterligare ytor i dikessträckningen. Undersökningen av diket och dammen var därmed avslutad.

## Lokal 2

Den särskilda undersökningen avslutades med Lokal 2. På grund av det centralt belägna stråket med markskador sönderföll lokalen i en östlig och en västlig del. Avbaningen påbörjades i den västliga delen. Det framkom en fortsättning av kulturlagret som var tunt och inte värt att undersöka. Väster om kulturlagret framkom det en handfull anläggningar. Utmed undersökningsytans västra gräns plandokumenterades ett sentida odlingsröse varefter det grävdes bort. Anläggningarna undersöktes och den sedan tidigare kända stensträngen rensades fram grovt och plandokumenterades. I ett parti av stensträngen dokumenterades de enskilda stenarna.

Avbaningen fortskred inom lokalens östra del. Där påträffades det två tunna kulturlagerytor i den norra delen och några anläggningar utmed delytans västra gräns, mot det förstörda kulturlagret. Anläggningarna undersöktes medan kulturlagerytorna och fortsättningen av stensträngen plandokumenterades.



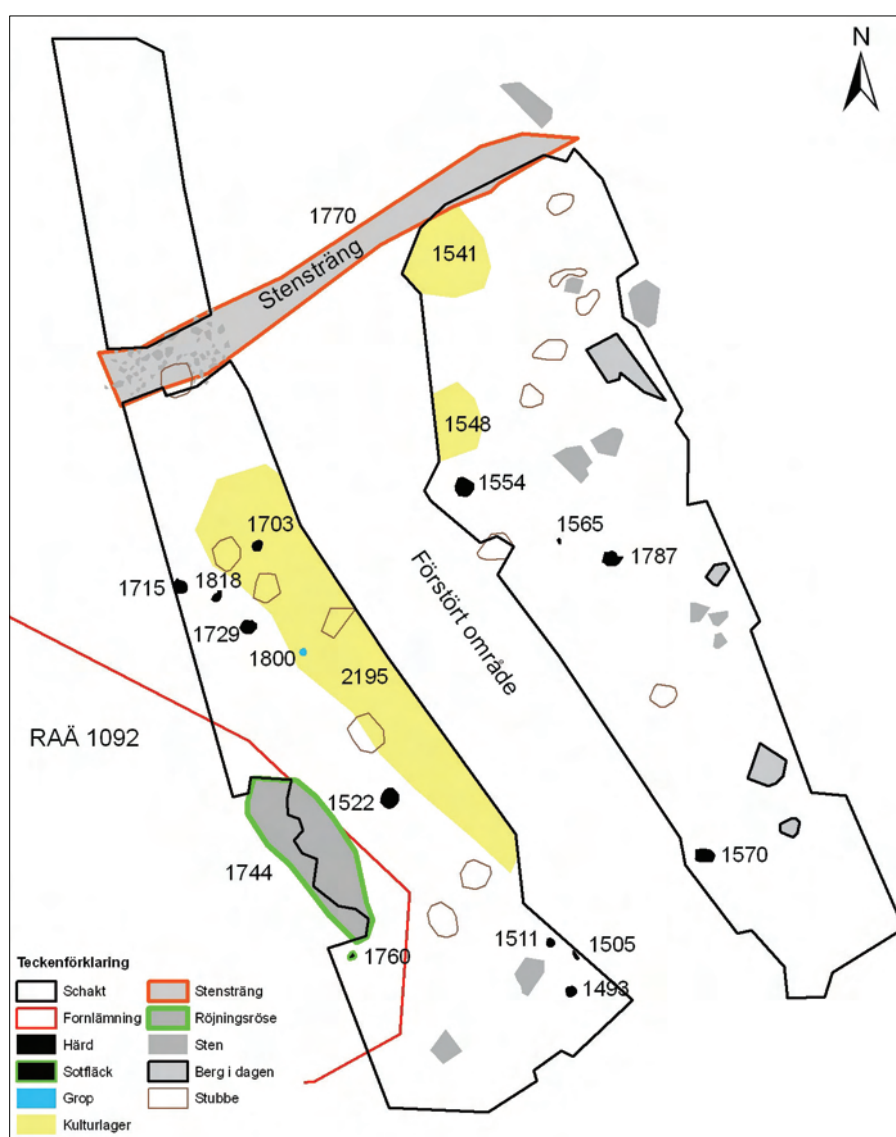
Figur 6. Undersökningslokalerna, förundersökningsschakten och fornlämningarna. Utdrag ur fastighetskartan, blad 11G 1b. Skala 1:2500.

# Undersökningsresultat

## Lokal 2

Det undersöktes eller dokumenterades totalt 20 objekt inom de avbanade ytorna. Av dessa objekt utgjorde 18 stycken förhistoriska lämningar och två stycken var av sentida slag. Stensträngen räknas som sentida då den inte med säkerhet kan konstateras vara av förhistoriskt ursprung (Ählström 2005).

De förhistoriska lämningarna kan dateras till äldre järnålder och de förekom inom den centrala delen av den ursprungliga undersökningsytan. Flertalet av anläggningarna låg i den västra av de två avbanade ytorna.



Figur 7. Lokal 2, schaktplan. Skala 1:500.

**Tabell 1. Antal undersökta anläggningar fördelat per typ.**

Typ av anläggning	Antal
Härd	12
Kulturlager	3
Grop	1
Sotfläck	1
Stensträng	1
Odlingröse	1
Utgår	2
<i>Totalt</i>	<i>20</i>

Det förekom tre ytor med kulturlager, en större yta och två mindre ytor, vilka troligtvis har utgjort ett och samma lager som vid avbaningen har sönderfallit på grund av den ställvis tunna och diffusa karaktären. De två små ytorna med kulturlager bestod av tunna gråfärgade, vattenavsatta, områden av grå lera med små inslag av kol. Den del av det stora kulturlagret som frilades bestod av tunn grå lera med inslag av skärvsten och kol. Läget för lagret sammanfaller med en bäck som genomkorsade lokalen i nordvästlig-sydöstlig riktning.



*Figur 8. Vyer över de två avbanade ytorna, t.v. den västra och t.h. den östra. Foto från SSÖ J Äblström.*

Anläggningarna låg runt om, eller i kanten av, det stora av kulturlagren. Det förekom i stort bara härdar, en ej funktionsbestämd grop utgjorde det enda undantaget. Härdarna var ovala eller runda till formen och mellan 0,05-0,2 meter djupa. I profil var de oregelbundna, skålformade eller plana. Härdarna kan utifrån djup och form i profil delas upp i ytanlagda härdar som är tunna och flacka, samt tydligt nedgrävda härdar vilka är djupa och skålformade. De ytanlagda härdarna låg utspridd inom de avbanade ytorna medan de flesta av de nedgrävda härdarna låg i en klunga nordväst om det stora kulturlagret. Trots att antalet härdar är lågt går det att sluta sig till att anläggandet av de djupare härdarna inte har varit slumpmässigt utan mer organiserat. Förklaringen torde vara att konstruktionen har svarat mot ett behov som en specifik aktivitet kräver. Den djupa och skålformade härden med ett lager skärvsten som överlagrar en sot/kollins har förklarats som en lämning efter matlagning. Det har gått till som så att ved har eldats under stenarna vilka då hettats upp varefter kött eller fisk har lagts på stenarna för att grillas/stekas (Petersson 2006). I de djupa härdar som låg samlade inom lokal 2 saknades det oftast eldpåverkade stenar. Eftersom det förekom lite eldpåverkad sten ovanför sot och kollagret i några av dem kan härden ändå tolkas som matlagningshärdar. Härdarna har använts enligt ovan nämnda teknik men stenarna har efter användandet blivit borttagna.

Stensträngen mäter totalt 150 meter varav 35 meter berörs av vägbygget. Vid undersökningen grovrensades ett drygt åtta meter långt parti fram. Strängen var

flerradig, enskiktad och nedsjunknen. I det nu framrensade partiet var strängen bred och det saknades en tydlig centrollinje.

Det tillvaratogs inte några fynd vid undersökningen.



Figur 9. Strax utanför undersökningsytan påträffades dessa lämningar efter sentida strider. I de omgivande skogarna finns det spår efter Lajv-spel, t ex i form av dessa "vapen". Foto J Ählström

#### *Analys*

Material från två av härdarna har daterats (A1703 och 1715) (se bilaga 4). Det daterade materialet utgjordes av förkolnat trä av *Salix* samt *Al* vilkas egenålder är låg. Anläggning 1703 framkom under kulturlagrets norra del och daterades till förromersk järnålder medan anläggning 1715, som kom från ytans västra kant, daterades till övergången mellan förromersk och romersk järnålder.

## Lokal 3A

### Förhistoriska lämningar

Det undersöktes totalt 33 objekt av vilka merparten är av förhistoriskt ursprung. De dateras närmare bestämt till äldre järnålder. I ytan av kulturlagret var en stensamling belägen vars ålder är oklar och i ytans södra del, alldeles norr om torplämningen, framkom en sentida grop. Anläggningarna förekom i ett nord-sydligt stråk centralt inom den avbanade ytan.

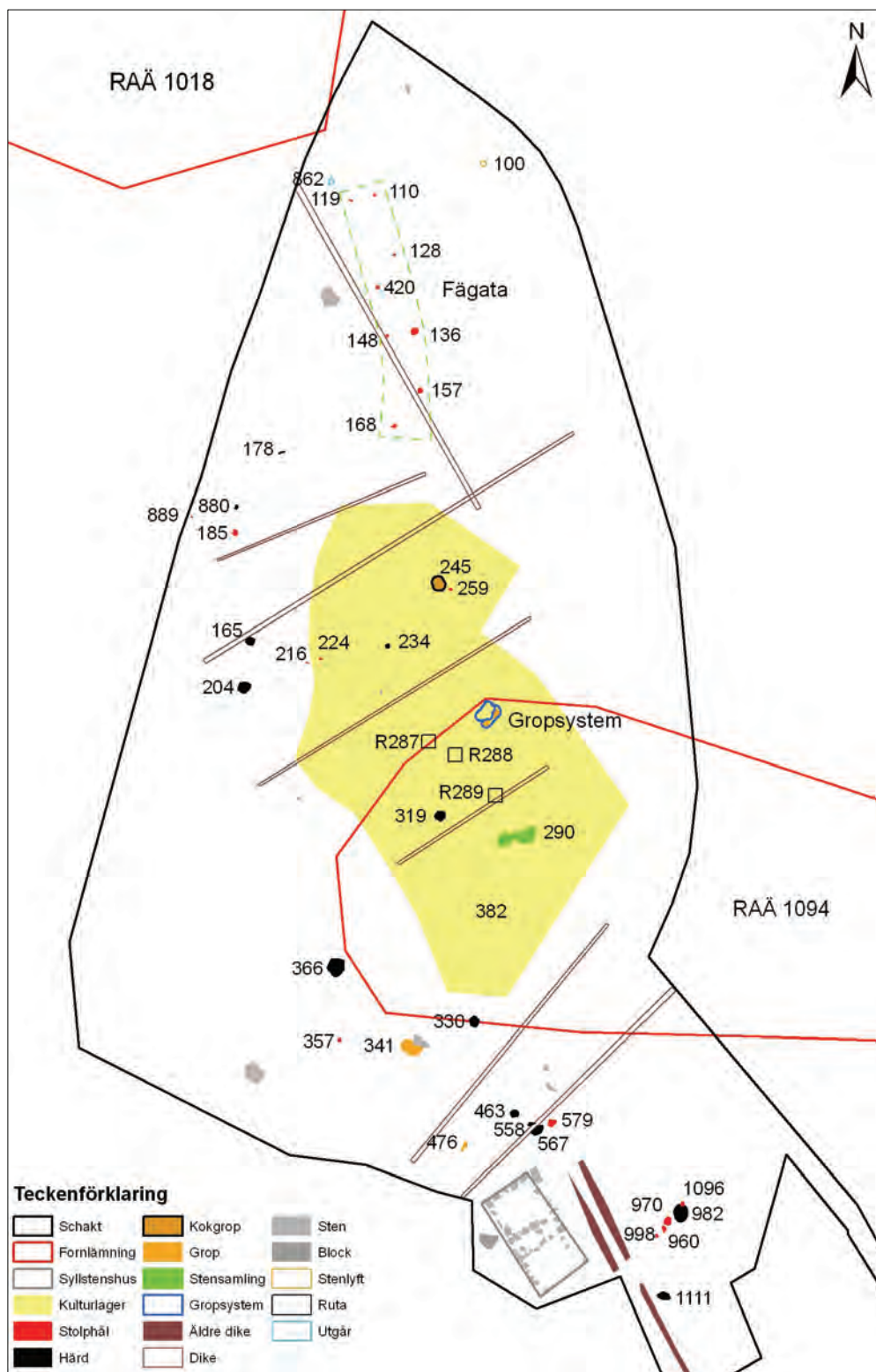
**Tabell 2. Antal undersökta anläggningar fördelat per typ.**

<i>Typ av anläggning</i>	<i>Antal</i>
Stolphål	15
Härd	8
Grop	4
Kokgrop	1
Gropsystem	1
Kulturlager	1
Stensamling	1
Stenlyft	1
Utgår	1
<i>Totalt</i>	<i>33</i>

Centralt inom den avbanade ytan återfanns ett sammanhängande kulturlager som breddade ut sig i NV-SÖ riktning. Det var 0,2 meter tjockt och bestod av svartgrå lera med inslag av bränd lera och kol. När lagret hade grävts bort synliggjordes en naturlig svacka i vilken lagret var avsatt. I samband med avbaningen hittades tre skärvor förhistorisk keramik i lagrets yta.

Anläggningarna återfanns företrädesvis nordväst, norr och söder om kulturlagret. Några av anläggningarna påträffades under kulturlagret, ingen av dem var dock synlig i dess yta.





Figur 10. Lokal 3A, schaktplan. Skala 1:500.

Av stolphålen kunde 8 stycken sammanföras till en fägata, konstruktion 1. De övriga stolphålen förekom utspritt nordväst om kulturlagret.

#### Konstruktion 1

Typ: Fägata

Ingående anläggningar: 110, 119, 128, 136, 148, 157, 168, 420

Längd: 17 meter

Bredd: 2,0 meter

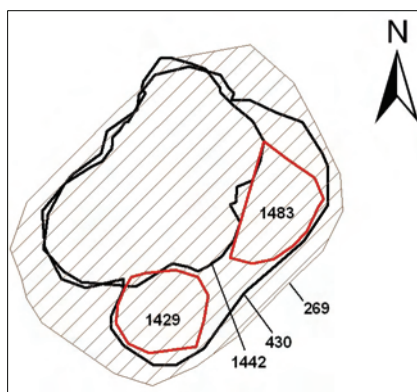
Fragment av en fägata som består av åtta stolphål av vilka fyra bildar par. Fägatan har legat i NNV-SSÖ riktning och böjer i södra delen av mot söder. De stolphål som ingår i fägatan sticker ut bland resten av stolphålen genom att de är större i ytan och djupare än vad de övriga stolphålen är.

Merparten av de undersökta härdarna låg utspridda nordväst och söder om kulturlagret, två av dem framkom under kulturlagret. Härdarna var oftast runt 0,5 meter stora, ca 0,05 meter djupa eller grundare, med plana profiler.



Figur 11. Vy över Lokal 3A. Foto från S av J Åhlström.

Under kulturlagret framkom en kokgrop. Den var 1,0 meter stor, 0,3 meter djup och hade en skålformad profil samt en sotig fyllning som var bemängd med skörbränd sten.



Figur 12. Plan över gropsystemet. Skala 1:50.

Under kulturlagret framkom också ett gropsystem. Gropsystemet låg nära kulturlagrets östra kant där det framkom som en oval 2,3x1,7 meter stor mörkfärgning (A269). Ytan utgjordes av ett 0,1 meter tjockt lager under vilket en oregelbunden nivå framkom (A430). På denna nivå var delar av olika nedgrävningar, vilka inte gick att åtskilja, iakttagbara i plan. Mot botten utkristalliserades två avgränsbara gropar (A1429 och 1483) resterande nedgrävningar gick inte att åtskilja (A1442). Det gick dock att skönja konturerna av ytterligare fyra olika nedgrävningar. Således har åtminstone sex olika gropar blivit grävda på platsen.

Gropsystemet var 0,4 meter djupt. Fyllningen hade karaktär av hushållsavfall och bestod av homogen lera med skärsten, kol och sot. I gropsystemet gjordes det spridda fynd av keramik, bränd lera samt av bränt och obränt ben. En stor del av den påträffade keramiken gick inte att tillvarata eftersom

den inte gick att separera från leran utan föll sönder. Det kan möjligen tyda på att keramikerna har varit dåligt bränd.

### *Fynd*

Det har registrerats 8 fyndposter från tre olika objekt (se bilaga 2). Sex av fyndposterna härrör från gropsystemet (A269, 430) och en post vardera från en härd (A330) och från kulturlagret (A382).

Från härden tillvaratogs en bit av en trolig slipsten. Stenen är av en röd sandsten och har en kvadratisk form där en av ytorna är väl polerad. Stenbiten är 0,3 meter stor och 0,2 meter tjock.

Från kulturlagret tillvaratogs 3 bitar keramik som troligtvis härrör från tre olika kärl. Keramikerna är odekorerade och av den typ som vanligtvis påträffas vid undersökningar av boplatser från brons- och järnålder. Ett fynd består av två bitar keramik (fynd 13). En av dessa bitar (en del av kärlobotten) är spjälkad och har en gulröd till grå och ojämn utsida, kärnan är helt grå. Godset är rikt på glimmer och av magringen framträder grova, sparsamt förekommande, korn av bergart. Utsidan känns lätt sandig. Det andra fragmentet har en röd in- och utsida samt en röd kärna. Godset är sandigt och mer rikligt magrat med bergart av olika kornstorlek. Magringen innehåller glimmer. Fyndet som omfattar en bit utgörs av ett grovt gods vars utsida är brun och insidan svart (fynd 10). Godset är rikligt magrat med grovt material i vilket det förekommer glimmer.

Från gropsystemet registrerades två poster om fyra fragment brända ben, två poster om tre djurtänder och två fyndposter keramik. Keramikerna är av den typ som har varit allmänt förekommande under brons- och järnålder. Två av tänderna kommer från får/get (fynd 9) och en tand kommer möjligen från får/get (fynd 4). Tänderna tillvaratogs på olika nivåer i gropsystemet. Den tillvaratagna keramikerna består av två poster om sju fragment, även denna keramik är av brons- och järnålderskaraktär. Fynd 11 omfattar två bitar från samma kärl. Godset har en brungul utsida och svart insida. Magringen är grov och innehåller glimmer. Ytan känns sandig. Det andra fyndet, fynd 12, består av fem fragment från samma kärl. Utsidorna är brungrå till bruna och insidorna grå eller grå till gula med en ojämn struktur. Magringen är varierad och med inslag av glimmer. Det var denna typ av gods som inte gick att tillvarata i så stor utsträckning eftersom det föll sönder. Denna keramik kommer från det översta lagret i gropsystemet medan föregående fynd kommer från lägre liggande delar. Detta gods liknar godset från bottenbiten, fynd 13, som ytplockades ur kulturlagret cirka 2-3 meter sydväst om gropsystemet.

### *Analys*

Det har daterats kol från en härd som låg strax norr om torplämningen (A463) och från översta delen av gropsystemet (A430) (se bilaga 4). Kolet härrör i båda fallen från tall vilket ger en hög egenålder. Båda dateringarna förlägger anläggningarna till förromersk järnålder.



*Figur 13. Stensamlingen A290, foto fr SÖ J Ählström.*

## Husgrunden och andra lämningar från historisk tid

I området mellan lokal 3A och utfallsdiket framkom en tidigare helt okänd bebyggelse lämning – grunden till ett torp eller mindre gård från historisk tid. Lämningen finns inte med på någon av de äldre lantmäterikartorna och har inte heller uppmärksamats i de inventeringar som genomförts i området.



Figur 14. Vyer över torplämningen efter rensning. Foto från NV respektive SÖ J Äblström.

Husgrunden ligger i övergången mellan låglänt ängsmark och mera blockig skogsmark samt intill den äldre vägen mellan Giltuna gård och Skälby.

Enligt lantmäterimaterialet från 1700-talet utgjorde undersökningsområdet redan då ängs- och hagmarker omgivna av skogklädda höjdparter. Det sena 1700-talets karta (1777) visar att det låg flera soldattorp (ryttartorp) på gränsen mellan de båda markslagen.



Figur 15. Geometerisk avmätning av Giltunas ägor från 1777. De sentida lämningarna är markerade med rött och blått. De underökta husgrunden markeras med en röd pil. Skala 1:5000.

Innan undersökningen kunde lämningen endast urskiljas som en rad märkligt rakt liggande stenar underst i ett övervuxet odlingsröse. Kring och även i lämningen växte höga träd och buskar. Ovanpå odlingsstenen hade ris, stockar och annat skräp kastats.

När odlingsröset rensades från avfall och mossa framträdde delar av grunden tydligt. I detta skede antogs att det rörde sig om ett litet torp med i det närmaste kvadratisk planlösning. Efter en mera grundlig rensning med maskin stod det klart att det rörde sig om en betydligt mera omfattande husgrund. Syllstenarna var både stora och tillhuggna. Stenarna bildade en husgrund med två lika stora rum på var sin sida om en liten mittdel. I mittdelen fanns även ingången. Grunden bedömdes vid undersökningen som husgrunden till ett torp.

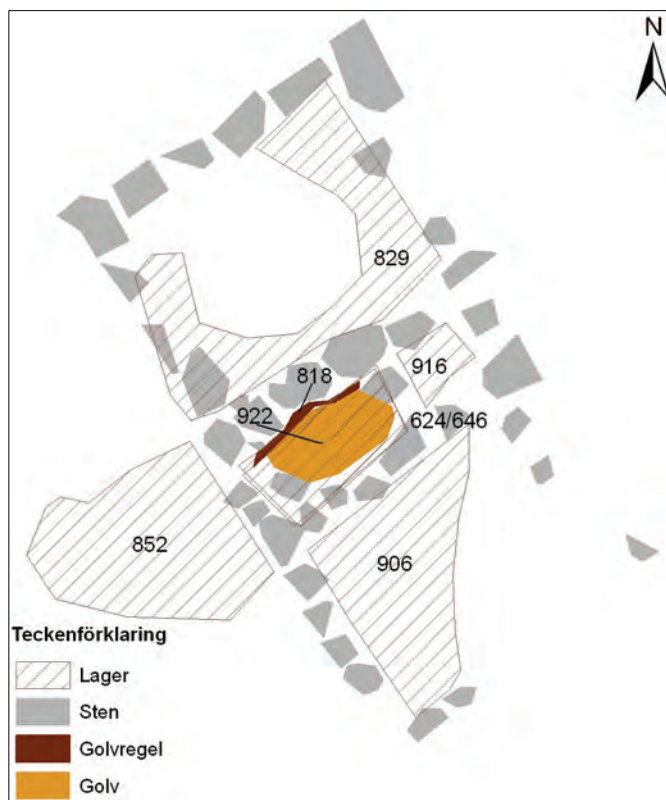
#### Metod

Efter en inledande handrensning stod det klart att det rörde sig om en husgrund som överlagrats av en stor mängd odlingssten. Sedan odlingsstenen lyfts bort med grävmaskin framträdde en tydlig och ganska kraftig rektangulär husgrund. Den var relativt välbevarad, exempelvis återstod fortfarande ett tunt brukningslager ovanpå det mittersta rummets lergolv. Syllstenarna bildade en konstruktion med tre rum och utanför ingången fanns en stenpackning som bör ha utgjort underlag för en trappa eller liknande. I samband med att odlingsstenen lyftes bort avtorvades även husgrunden och den närmast omkringliggande markytan.

Utifrån situationen gjordes bedömningen att single-context-metoden utgjorde det bästa sättet att på så kort tid som möjligt utvinna maximal kunskap om lämningen, dess byggnadshistoria och funktion. Fördelen med single-context-metoden är att den möjliggör rekonstruktionen av en stratigrafisk och därmed kronologisk händelsekedja.

Alla delar av torplämningen undersöktes och dokumenterades därför i enlighet med denna metod.

I samband med undersökningen inventerades och karterades de historiska lämningarna i torpets närområde på ett översiktligt plan (se figur 18, sid 24).



Figur 16. Plan över torplämningen. Skala 1:100.

### *Torpet - beskrivning*

Innan torpet anlades skedde en översiktlig avröjning av marken. Efter röjningen lades byggnadens syllkonstruktion ut. Ingen av stenarna har grävts ned, utan samtliga är lagda direkt på den ursprungliga markytan. En intressant byggnadsdetalj är att man vid anläggandet av syllen i största möjliga mån utnyttjat de markfasta stenar som fanns på platsen. Konstruktionen tycks på detta sätt ha anpassats efter de markfasta blocken.

Stensyllen är kraftigt dimensionerad och består av 41 stora stenar (stenarna har sammanförts i kontext 814). Flera av stenarna är huggna eller i varje fall tillformade till rektangulära block och samtliga är av ganska ansenliga dimensioner. Inga spår av bruk fanns bland grundstenarna och det rör sig således om en helt kallmurad konstruktion.

Grundstenarna bildar en konstruktion med tre rum, ett mindre och smalare i husets mitt och två större i vardera ände. Grundplanen associerar på detta sätt möjligen till en sidokammarstuga (Länsstyrelsen i Västmanland län 2002) eller mera sannolikt en variant av en enkelstuga (Lange 1997). Husgrunden har tydligt ingångspartiet mitt på långväggen. Båda byggnadsformerna var vanliga i torpmiljöer från 1600-talet och fram i 1800-tal (Lange 1997 s. 175). En annan nära parallell är två stugor i Hesslekulla respektive Kvarntorpet i Östergötland, vilka är varianter av parstugor där murstocken uppförts i byggnadens mitt (Erixon 1984 s. 76), men det vanliga är två murstockar i den typen av byggnader. Vissa likheter finns också mellan husgrunden och ett av bostadshusen på gården Rostock som daterades till 1600-talet, men detta hus hade en bevarad kraftigt dimensionerad murstock (Bäck, Johannessen & Nordström 2004).

De inre syllstensraderna utgör rimligen fundament för golvbjälkar, plankgolv och innerväggar. Invid en av dem hade avtrycket efter en liggande golvbjälke (818) bevarats.

Samtidigt med syllstenskonstruktionen anlades också en kraftig stenläggning vid byggnadens västra sida (806). Stenläggningen bör ha utgjort fundament för en trappa eller liknande. Stenpackningen är 3x2,5 m och stenarnas storlek varierar, från mindre stenar med diametern 0,2 m till större med uppemot 0,7 m diameter. En del av de större stenarna utgörs av markfasta block. Stenläggningen är knappast lagd för att gå på direkt, utan har varit avsedd för någon form av överbyggnad.

Syllarna bildar fundamentet för en byggnadskonstruktion med tre rum. Rumsindelningen stöds utöver syllarna också av att golvet i det mittersta rummet utgörs av lera och alltså avviker från de trägolv som måste ha funnits i de båda sidorummen.

De båda sidorummen i byggnaden är i det närmaste identiska till storlek och konstruktion. Möjligen har syllen i det södra rummet varit konstruerad av något mindre stenar, men detta är hypotetiskt eftersom syllen här skadats och många stenar saknas. Grundplanen tolkas således som att det funnits två likadana rum på ömse sidor om det mindre mittrummet. Golven i dessa rum har utgjorts av plankor som vilat på golvbjälkar vilka i sin tur vilat på grundens syllstenar. Detta är en vanlig form av golvkonstruktion (Erixon 1984 s. 125). Vid undersökningen konstaterades heterogent sammansatta lager (829 respektive 906) mellan syllstenarna i de båda större rummen. De båda lagren hade samma färg och sammansättning och bestod av mörkbrun humös och lucker sand. Lagren utgör sannolikt en blandning av skräp som avsatts under byggnadens användningstid, vid en eventuell rivning och rester efter förfall sedan den tagits ur bruk. Dessa händelser kunde inte separeras vid undersökningen. I den norra delen har lagret (829) ursprungligen täckt hela utrymmet mellan syllstenarna, men all deponering av odlingssten har skadat lagret. Lagret som fanns i södra delen (906) hade också skadats och här saknades även fler av syllens

stenar. Runt torpet fanns tillhuggna/sprängda stenar slängda i terrängen och de kommer antagligen härifrån.

Golvet i byggnadens mitt hade en helt annan konstruktion. Mellan syllstenarna hade här deponerats kompakt gul lera upp till en tjocklek av 0,25-0,3 m (922). Tillsammans med syllstenarna bildade leran på detta sätt ett kraftigt fundament. Lagret täckte hela utrymmet mellan syllstenarna och de extra syllstenarna samt i höjddled upp till syllstenarnas ovasida. Avtrycket av en liggande golvbjälke (818) i lergolvet ovasida visar att golvbjälken lades på plats innan leran deponerades och följaktligen innan golv, väggar och tak konstruerades. Golvbjälken har bara bevarats i form av ett avtryck, 1,2 m långt och 0,15 m brett och inget trä finns kvar. Eftersom det inte funnits något trägolv i detta rum, har bjälken rimligen utgjort underlag för en innervägg.

Ovanpå lergolvet anlades sedan ett lergolv i kompakt, gul lera (964). Golvet har lagts upp mot golvbjälken (818) samt applicerats i tillräcklig tjocklek för att täcka de extra syllstenar som stack upp ur lergolvet. Lergolvet innehåller linser av trasigt, torrt lergolv och tycks alltså ha reparerats/lagats ett flertal gånger. I sin helhet var golvet ca 0,05 m tjockt och de olika golv-/reparationsfaserna kunde inte separeras vid undersökningen.

Övrigt intressant var det fortfarande en tunn rest av ett bruknings/aktivitetslager (642) ovanpå lergolvet. Lagret bestod av torr, gul och lucker sand och innehöll en del kol samt fragmentariska rester av murbruk. Murbruksresterna var koncentrerade till lagrets västra del. I lagret hittades en del keramik samt en skärva fönsterglas (ej tillvarataget).

Även ovanpå stenläggningen utanför ingången fanns ett aktivitetslager (852). Lagret bestod av gråbrun humus och i detta gjordes de flesta av fynden från torpet. Vid undersökningen kunde inga faser urskiljas i lagret. En hel del keramik hittades här, framför allt i den västra delen, det vill säga i den del som låg närmast ingången under torpets användningstid. I lagrets översta del hittades också en del tegel, både nästan hela tegelstenar och små fragment och flis. En del av de större bitarna hade spår efter bruk eller puts. Tegelresterna hittades i motsats till keramiken i ytterkanterna av lagret/stenläggningen och bör knytas till rivningen av torpet.

Lämningen upplevdes som mycket ”ren”, vilket tyder på att man varit omsorgsfull vid rivningen. Återanvändning av byggnadsmaterial var vanligt (Lange 1997 s. 178).

#### *Torpet – tolkning av byggnaden*

Husgrunden tolkas som ett torp eller ett mindre boningshus. Det är uppfört på en mycket kraftig stensyllsgrund. Vid konstruktionen av grunden har man i största möjliga mån försökt utnyttja markfasta block på platsen. Samtidigt är grunden omsorgsfullt lagd och många av stenarna har huggits till för att uppnå en fördelaktig form. Grunden är kallmurad.

Konstruktionen med ett antal inre syllstensrader måste rimligen vara dimensionerad för en ganska omfattande och ambitiös konstruktion – det rör sig alltså inte om en mindre backstuga eller liknande.

I de båda sidorummen har det funnits plankgolv och i husets mitt, mellan de inre syllarna, lergolv. Vid undersökningen hittades ingen spiskonstruktion i huset. Detta är dock inte helt ovanligt. Ett annat torp som undersökts i Västmanland saknade exempelvis också spisröse (Schmidt Wikborg 2005). I husets mittersta del fanns dock både kol och rester efter murbruk. Detta tillsammans med den kraftiga

syllkonstruktionen i denna del av byggnaden indikerar att spisen funnits här. Teglet som hittades ovanpå stenpackningen utanför dörren bör uppfattas som rester efter denna. Tegelbitarnas läge en bit från den presumtiva ytterdörren kan tyda på att de kastats ut genom dörren i samband med rivningen av huset.

Avsaknaden av spik – endast en hittades – bör tolkas som att byggnaden var uppförd i knuttimmer eller liknande teknik som inte krävde spikar för att hållas samman.

Intill byggnaden på dess norra sida löper den gamla vägen mellan Gilltuna gård och Skälby och strax väster om husgrunden finns två parallella diken som löper söderut från vägen (1005 och 1010). Både vägbanken och de båda dikenas dränerande fyllning innehåller mycket trasiga tegelstenar, ofta med spår efter puts eller bruk. Sannolikt kommer detta tegel från huset, kanske från en sönderslagen spiskonstruktion. Spisarna/härdarna var ofta uppbyggda av tegel som sedan putsades.

En intressant detalj är att torpet anlagts med ingången i öster, trots att topografin i området gör en motsatt orientering ut mot den öppna ängsmarken mera fördelaktig. Av någon anledning har man alltså velat ha ingången just i denna riktning, mot Gilltuna gård, Ryttartorpet och de andra bebyggelseenheter som funnits här.



*Figur 17. Vy över torplämningens framsida med stenläggningen 806 i förgrunden. Observera det kvarstående trädet. Foto från V J Ahlström.*

#### *Torpet - närområdet*

Torpet byggdes invid den väg som förband Gilltuna gård med Skälby. Undersökningen visade att det är sannolikt att delar av torpets spismur använts för att reparera vägen.

Byggnaden låg i sydöstra kanten av lokal 3A. Området kring torpets kortsidor respektive baksida kom därför att maskinavbanas. Förutom de diken som bedömdes som yngre än lämningen (eftersom de innehöll rivningsmaterial, rimligen från torpet) hittades inga lämningar från historisk tid i direkt anslutning till huset på dessa sidor. Vid baksidan tar istället nästan direkt ängs- och hagmarken vid.

Undersökningsområdet slutade precis framför den stenläggning som markerar torpets ingång, och ytan direkt framför huset kom därmed att inte beröras av undersökningen. Marken här är att beteckna som tät slyg och blockig skog, vilket gjorde den både svårforcerad och svårinventerad. Förutom en större grop, tolkad som en täktgrop, ett tiotal meter sydost om huslämningen kunde inga rester av konstruktioner iakttas kring



husets framsida. Längre mot söder (något 100-tal meter) finns fragmentariska rester efter ängslador eller liknande konstruktioner. Huruvida de har samband med den undersökta torplämningen, med de övriga torpen i området eller med Gilltuna gård går dock inte att avgöra.



*Figur 18. Sentida lämningar, husgrunderna är markerade med blått liksom stenmuren. Röjningsrösen är svarta. Skala 1:5000.*

Ännu längre söderut finns i skiljet mellan skogsmark och ängsmark en äldre stengärdesgård. Vidare löper många diken genom ängsmarken. En del av dessa kunde karteras i samband med undersökningen, men det höga och täta gräset omöjliggjorde en total inventering. På flera platser längs och på ängsmarken finns sentida odlingsrösen samt trädgårdsrester som indikerar försvunna bebyggelselägen.

Kring ängsmarken låg enligt lantmäterimaterialet från 1777 och framåt flera torp, som betecknas som ryttartorp. Det torp som ligger närmast den undersökta husgrunden ligger på en mindre höjd endast ett 50-tal meter norrut. Detta torp är upptaget i fornminnesregistret (RAÄ 1018). Lämningarna på platsen är ganska omfattande och består av flera husgrunder, varav en har en kallmurad källare. Här finns även stensatta vägkanter och pryddigt, rätvinkligt lagda terrasser i terrängen. En större grop kan utgöra resterna efter ytterligare en källare. I samband med utredningen inför Västerleden hittades keramik, porslin, hästkosömmar, glas och ett kritpipsskaft i anslutning till torplämningen. Fynden daterades till 1600-1800-tal (Skanser 2004). Mellan torplämningen (RAÄ 1018) och vägen mellan Gilltuna och Skälby finns en tydlig hålväg i terrängen.

Soldattorpen har sin grund i en reform på 1680-talet då underhållet för yrkesverksamma knektar lades ut på socknarna. Reformen ledde till etablerandet av 1000-tals soldattorp spridda i hela Sverige (Sandberg 1980 s. 57; Olsson 1993 s. 98; Hallersjö & Hamilton 1997 s. 9; Bäck 2005 s. 6). De gårdar som skulle stå för underhållet delades in i rotar (Sandberg 1980 s. 59). Soldattorpen utgjorde soldaternas lön och i detta ingick också rätten till en viss mängd hö, ved och virke samt bete. Reformen lagstadgade vidare att torpen skulle innehålla kök, stuga, källare och förstuga samt lador, fähus och bod. Kåltäppa och ett halvt tunnland åker skulle också finnas. Utöver detta betalades en viss kontant lön (Sandberg 1980 s. 60f, Erixon 1984

s. 54, Gadd 2000 s. 91f). Flera av de lagstadsade byggnaderna kan urskiljas i byggnads-lämningarna på höjden, exempelvis stuga och källare. Terrasserna är sannolikt spår efter kåltäppan eller andra husbehovsodlingar exempelvis grönsaker, kryddor eller humle.

De som bodde på soldattorpen hade generellt en högre social ställning än andra torpare. De var ofta utbildade och kunde läsa och skriva samt hade, kan man förmoda, livserfarenhet och berättelser från världen utanför sockenlivet. En annan grund för den speciella ställningen var att soldattorpen inte kunde avhyllas eller omvandlas till backstugor (Sandberg 1980 s. 71; Olsson 1993 s. 109, Bäck 1992 s. 46f, Bäck 2005 s. 6). Däremot så kunde de liksom andra slags torp flyttas. Soldat- och ryttartorp som anlagts på inägorna kunde exempelvis i ett senare skede komma att flyttas ut på utägorna i stället (Elgeskog 1945 s. 155ff).

Eftersom torp ofta flyttades måste man vara beredd på att det äldre lantmäterimaterialet kanske bara visar en ögonblicksbild. Ett torp, Maren, som undersöktes i samband med de arkeologiska undersökningarna inför bygget av Arlandabanan hade exempelvis flyttats flera gånger, till och med mellan olika byars och gårdars ägor (Hallesjö & Hamilton 1997). Även kartmaterialet från undersökningsområdet visar att torpbilden på Gilltunas marker skiftat ganska mycket. Redan kartorna från slutet av 1700-talet berättar om raserade torp, dock inte på platsen för den undersökta husgrunden (Svedberg 1996 s. 19).

#### *Torpet – övergripande tolkning*

Vid undersökningen stod det klart att det rörde sig om en välbyggd husgrund samt att den trots detta inte tycktes ingå i ett rumsligt sammanhang med andra byggnader. Det tycktes alltså inte röra sig om en komplett gårdsanläggning. Att byggnaden saknas på samtliga historiska kartor som finns för området, kan tolkas som att den antingen är äldre än kartorna (d v s äldre än 1700) och varit både riven och bortglömd redan när den första kartan över området upprättades, eller att det rör sig om ett boningshus som varit i bruk under en så pass kort period att det så att säga fallit mellan karteringarna. Utifrån keramiken och fynden av porslin/fajans bedöms det andra alternativet som det troligaste.

En hypotes är att det rör sig om en undantagsstuga och som sådan kan den ha samband både med soldattorpet i närheten och med Gilltuna gård ett stycke längre bort. Att låta uppföra en undantagsstuga för gårdens gamla var inte ovanligt (Erixon 1984 s. 68). Ibland uppförde roten en undantagsstuga för den pensionerade soldat som inte längre fick bo kvar på soldattorpet (Bäck 2005 s. 7). Undantagsstugor har även förekommit bland vanliga torp. I samband med E4-projektet i norra Skåne undersöktes ett torp och de historiska lämningarna runt omkring. Inte långt ifrån torpet hittades ännu ett boningshus. Detta saknade dock ekonomibyggnader och andra strukturer som man förväntar sig vid ett regelrätt torp eller mindre gård. I övrigt var fyndmaterialet på de båda bosättningarna likartat. Möjligheten att den senare lämningen utgjorde ett ”undantag” bedömdes som trolig (Knarrström 2004a; 2004b).

Både undantagsstugor och de mer anspråkslösa backstugorna kunde ha kort användningstid, kanske bara ett drygt decennium (Bäck 2005 s. 7). Vid undersökningen av husgrunden upplevdes lämningen som ganska ”ren” och man tycks därför ha varit ganska noggranna vid rivningen. Kanske har man i största möjliga mån försökt återvinna byggmaterialet. Förekomsten av putsat tegel i både vägbanken och de närliggande diken tyder exempelvis på detta.

Lämningen tolkas därför som grunden till en undantagsstuga till det närliggande soldattorpet alternativt en backstuga. Byggnaden saknas på samtliga kartor i det äldre

lantmäterimaterialet. Detta tillsammans med det anmärkningsvärt låga antalet fynd i och kring byggnaden tolkas som att den varit i bruk under en tämligen kort tidsperiod. Det oglaserade yngre rödgodset har använts under en mycket lång tidsperiod och ger inte några direkta ledtrådar till dateringen. Porslinet/fajansen pekar dock på en datering till 1700-tal eller senare. Med tanke på kartmaterialet är en rimlig datering 1700-talets slut eller det tidiga 1800-talet.



*Figur 19. Sentida  
odlingssten. Foto  
A Libammer.*

# Kompletterande förundersökning

Förundersökningen bestod av två ytor (se figur 6 på sid 12). En nordlig yta utgjordes av förundersökningsområdet inför en dammanläggning. Förundersökningen för diket utgjordes i sin tur av ett långsträckt område som sträckte sig söderut från Lokal 3A. På grund av att förundersökningsytorna inte utgjorde något sammanhängande område behandlas de här separat från varandra.



*Figur 20. Vy över dikessträckningens södra del.  
Foto fr N J Åhlström.*

## Dammen

Förundersökningsområdet inför en dammanläggning utgjordes av ett ca 50x100 m stort område beläget i före detta åker. Ytan låg omkring 23 m ö h. Här grävdes 10 sökschakt, med en sammanlagd yta av 226 m<sup>2</sup> (se figur 6 på sid 12).

Endast i ett av schakten (1393) framkom en möjlig anläggning, A1397. Anläggningen utgjordes av en tunn sotfläck ca 0,25 m i diameter. Sotfläcken undersöktes i samband med förundersökningen och utgjordes av en tunn färgning.

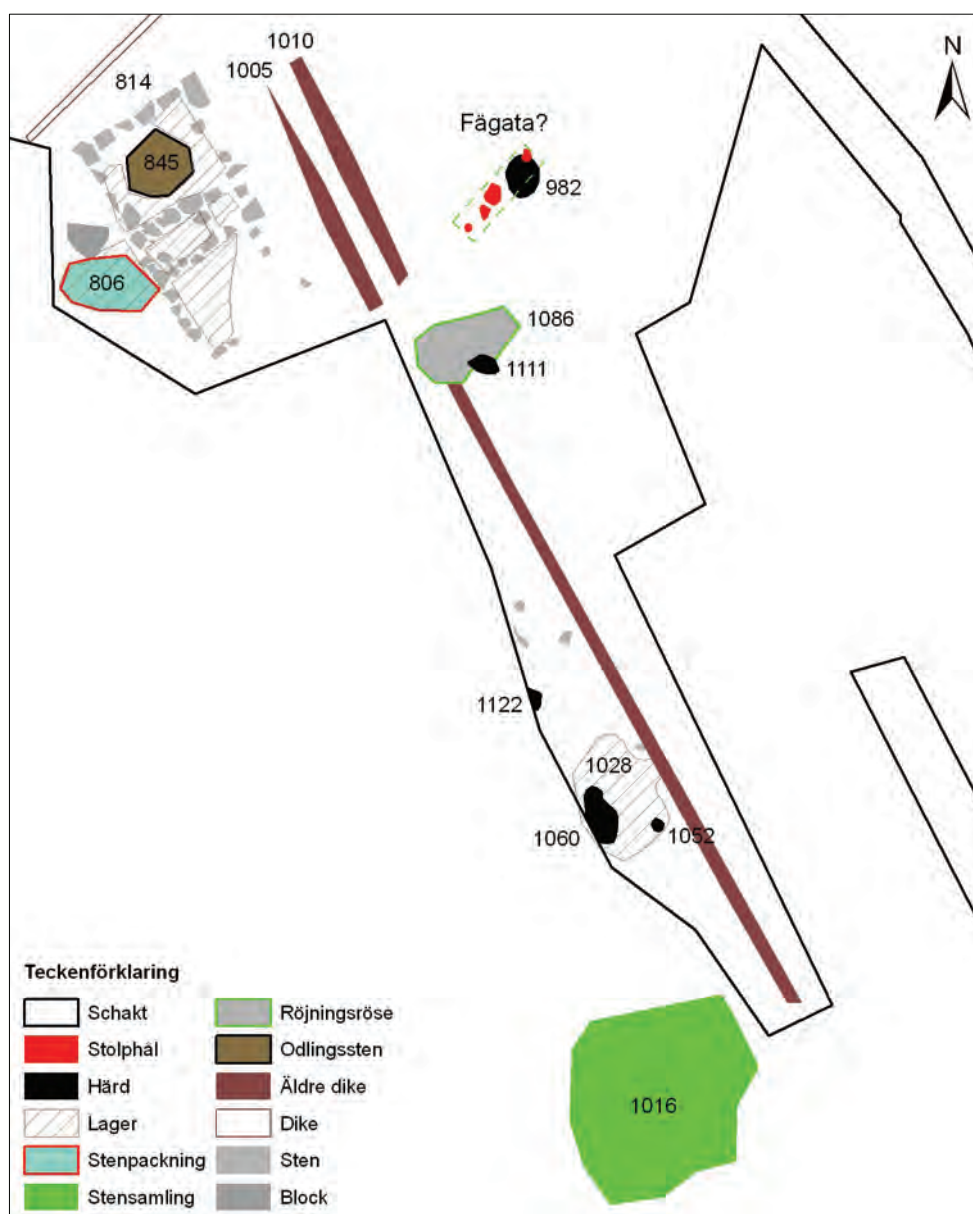
Inga andra anläggningar eller indikationer framkom i sökschakten i denna del av undersökningsytan. En nedgrävd telekabel gjorde att inga schakt kunde tas upp i sydligaste delen av förundersökningsområdet för dammen.

## Diket

Förundersökningsområdet inför diket utgjordes av ett ca 250x14-25 m långsträckt område söder om Lokal 3A (se figur 21 och 22). Förundersökningsområdet löper parallellt med gränsen mellan den låglänta gräsbevuxna marken och mera kuperade skogspartier och ligger på nivåer från 24 m ö h i norr till 18 m ö h i söder. Förundersökningen bestod dels i ett större avschaktat område som hänger samman med den yta som banades av i samband med Lokal 3A och dels av 15 sökschakt med en sammanlagd yta av ca 562 m<sup>2</sup>. Utöver detta karterades en del synliga fornlämningar och andra historiska strukturer/lämningar.

På gränsen mellan Lokal 3A och området för dikesanläggningen framkom en välbevarad torplämning. Torplämningen behandlas utförligare i den del av rapporten som berör de historiska lämningarna.

I denna del av schaktet framkom också en del andra strukturer. En rad stolphål A960, A970, A998 och A1096 karakteriserades av en mycket likartad fyllning och utgör sannolikt rest av en fägata eller liknande konstruktion. Ett av stolphålen, A1096, skär en äldre härd, A982.



Figur 21. Schaktplan över den del av diket som anslöt till lokal 3A och som avbanades till full bredd. Skala 1:250.

Vid förundersökningen framkom också ett antal härdar, A982, A1052, A1060, A1111 och A1122. Här framkom också ett märkligt lager av bränd eller brandpåverkad lera, A1028, samt ännu ett lager A1076. Utanför schaktet finns i SV en stensamling som sannolikt utgör ett odlingsröse A1016.

### *Fågatan*

I norra delen av förundersökningsområdet, inom den yta som banades av som en fortsättning av Lokal 3A, framkom en rad med fyra stolphål (A960, A970, A998 och A1096). Stolphålen hade en mycket likartad fyllning som i synnerhet karakteriserades av ett stort innehåll av fragmenterad bränd lera. Stolphålens storlek är ganska varierad. Det största var 0,7x0,6 meter medan de övriga hade en diameter kring 0,3 meter. Även stolphålens djup varierar, från 0,09–0,28 meter. Stolphålen innehåller en hel del sten som kan utgöra rester efter stenskoningar. Det största av stolphålen, A970, har en tydlig stenskonning vars konstruktion dessutom utnyttjar ett antal större markfasta stenar.

Stolphålen ligger i en tydlig linje, ca 3,5 meter lång, men utgör inte resterna efter ett hus eller liknande mera omfattande konstruktion. Sannolikt rör det sig om resterna efter en fågata som i SV-NO-riktning fört ut mot betes/hagmarken.

Ett av stolphålen, A1096, skär en äldre härd, A982. Fågatan bör därför föras till någon av de yngre faserna på platsen och har sannolikt inget samband med den aktivitetsfas som avtecknas i de många härdarna i området.

### *Bränd yta 1028*

I södra delen av samma schakt framkom ett märkligt lager av bränd lera, A1028. Lagret var ca 2x3 meter och bara 0,05 meter djupt. Lagret bestod av bränd lera med en del inblandning av brun, humös sandig lera. Den brända leran förekom både som fragment och som stora klumpar. Lagret hade också ett stort innehåll av sot och kol, framför allt i dess undre del. Lagret är inte homogent utan kolen och den brända leran uppvisar fläckvisa koncentrationer.

Två strukturer mättes in i lagrets yta. A1060 utgjordes av en sotig lins ca 2x1 meter. Denna överlagrades av A1076 som bestod av en liten lins av bränd lera ca 0,57x0,4 meter. Strukturerna bör ses som variationer i lager A1028.

I lagrets sydvästra del skärs det av ett yngre stolphål A1052. Stolphålet återstår bara som en rest med djupet ca 0,07 meter, men är klart yngre än lagret.

Halva lagret grävdes bort och underliggande steril finrensades. Inga strukturer kunde urskiljas under lagret. Längs lagrets norra gräns finns ett antal koncentrationer av mindre stenar som skulle kunna ha haft funktion som bärare i någon form av enkel syllburen konstruktion.

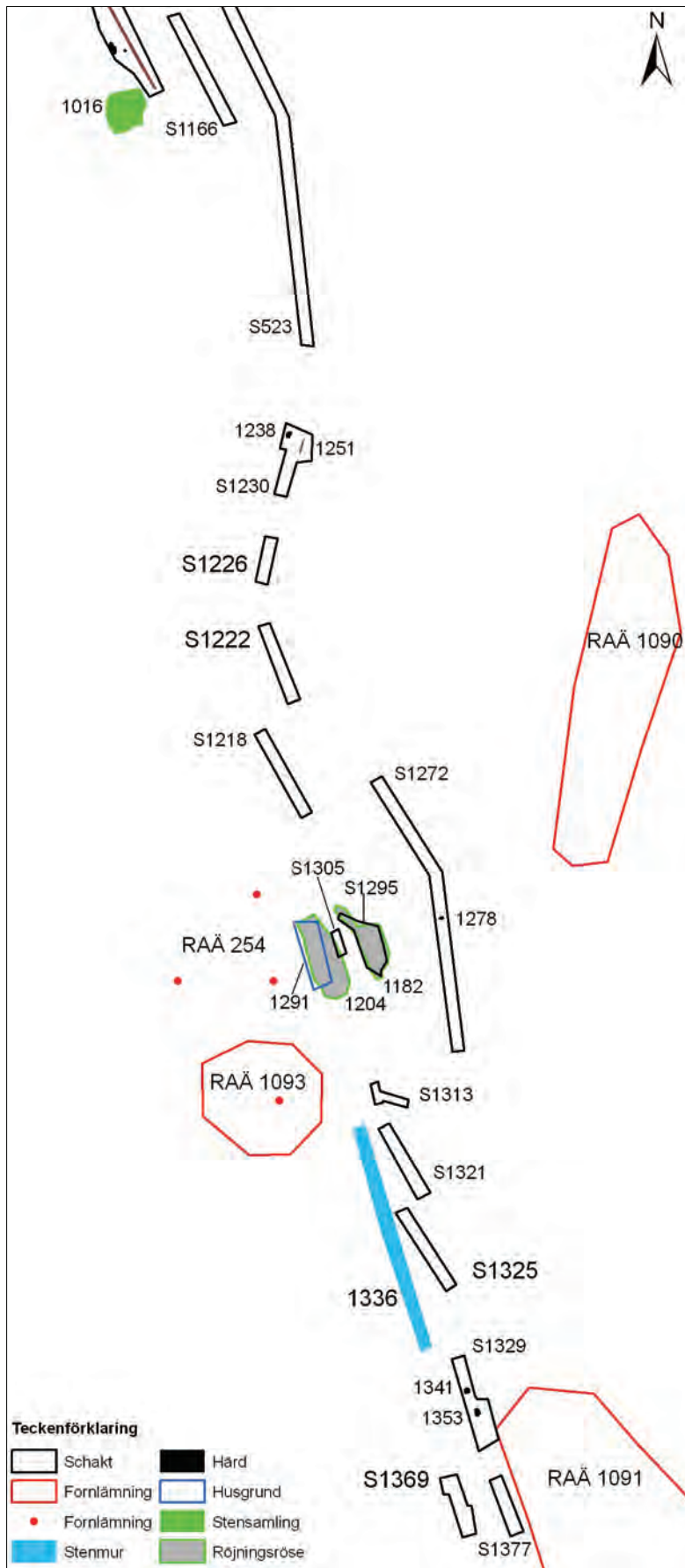
Lager A1028 tolkas som brandpåverkat och kan utgöra rest efter en golv/trampnivå vars överliggande konstruktion brunnit.

### *Diken*

Genom den norra, avbanade, ytan löper två parallella diken, A1005 och A1010 (=A1158). Dikena löper i nordsydlig riktning längs gränsen mellan den flacka betesmarken och den mera kuperade skogsmarken.

Dikena innehåller stora mängder trasiga, putsade tegelstenar vilka sannolikt härrör från rivningen av det närliggande torpet. Detta gör att en datering till tidigast 1800-tal är rimlig.

Ett av dikena, A1010, kunde följas även i schaktets södra utvidgning där det mättes in som A1158. I denna del överlagras diket av ett yngre röjningsröse, A1086. eftersom



Figur 22. Schaktplan över diket. Skala 1:1000.

detta röjningsröse överlagrar även de tämligen sentida dikena, bör det bedömas som mycket ungt.

#### *RAÄ 254, odlingsrösen och husgrund*

På gränsen till förundersökningsområdet finns en grupp fornlämningsliknande lämningar som registrerats i fornminnesregistret (RAÄ 254). Enligt fornminnesregistret utgör dessa 4 röseliknande stensättningar av varierande storlek där den största anges med diametern 10 meter och den minsta 4 meter. Vid inventeringstillfället låg stensättningarna på båda sidor om en gärdesgård.

Två av de strukturer som undersöktes kan knytas till RAÄ 254. De utgörs av sentida röjningsrösen, A1182 och A1204, och bör vara de två större röseliknande lämningar som nämns i fornminnesregistret.

A1182 var ett regelrätt odlingsröse med storleken 12,8x4 meter. Stenarna utgjordes av odlingssten av varierande form och storlek. Även A1204 bestod av odlingssten och var 13x5 meter. När en del av denna sten schaktats bort noterades det att odlingsstenen överlagrade en äldre husgrund. Denna mättes in separat som A1291.

Husgrunden (A1291) mätte 10,5x3,3 meter och utgjorde en rektangel av pryddigt lagda stenar. En del av stenarna var tillformade/huggna/sprängda medan andra utgjordes av obearbetad natursten. Syllgrunden var ganska enkel och har sannolikt utgjort fundament för en ängslada eller någon liknande ekonomibyggnad. Byggnaden var placerad på högre mark i direkt anslutning till betes- och ängsmarken.

#### *Härdar*

Inom förundersökningsområdet framkom 5 härdar, A982, A1238, A1278, A1341 och A1353. Storleken på härdarna varierade från mindre med en diameter på kring 0,8m till större med en storlek på upp till 1,5x0,88 meter. Fyllningen i härdarna inom förundersökningsområdet var relativt likartad, med kol, sot och skärvsten. En av härdarna, A1278, innehöll också bränd lera. De djupaste av de undersökta härdarna var endast 0,1m djupa, medan någon endast utgjorde en härdrest med några centimeters djup (A1278).

Även de härdar som undersöktes vid lokal 2 och 3A utgjordes till stor del av enbart tunna anläggningar. Schaktningen i sig kan inte ha orsakat detta fenomen, utan härdarna måste ha varit tunna från början och anlagda på markytan.

En av härdarna skärs av yngre anläggningar. A982 skärs av ett yngre stolphål, A1096, som ingår i en fägata. Härdarna tycks därför utgöra den äldsta aktiviteten på det område som berörs av förundersökningen.





Figur 23. Stenmuren A1336 från SV. Foto A Lihammer.

#### *Stenmur*

I kanten av södra delen av förundersökningsområdet finns en äldre stengårdesgård/mur längs gränsen mellan den gräsbevuxna marken och den kuperade skogsmarken. Konstruktionen är ca 40 meter lång, 1,5–2 meter bred och 1,1 meter hög i den högsta delen. Stenarna i muren varierar betydligt i storlek och form. Storleken varierar från större stenar med diametern 0,7 meter till mindre med diametern 0,2 meter. Majoriteten är av storleken 0,4x0,3x0,2 meter. Samtliga stenar i muren är oregelbundna och ganska runda i formen. Större delen av stenarna tycks vara tillhuggna/sprängda. Det rör sig dock bara om en mycket grov tillformning.

Vad gäller konstruktionen av muren, tycks inte stenarna ha staplats så att stenarnas form utnyttjats maximalt. Snarare tycks stenarna ha lagts ganska slumpartat. Murens sidor har rasat ut på flera ställen.

Murens ålder är svårbedömd, sannolikt rör det sig om 1800-tal. Stora lavar växer på många av stenarna. I söder avlöses muren av ett dike som löper i samma ”linje”, rimligen en äldre ägogräns, eller i varje fall gräns mellan olika markslag.

Stenmuren bör sättas i samband med de andra historiska lämningar som framkom i området.

#### *Analys*

Det daterades träkol från fyra härdar, varav två framkom i anslutning till torplämningen och två vid sökschaktningen för diket.

De två härdarna (A1111 och A1122) låg sydöst om torplämningen i höglänt moränmark. Den ena härden daterades till tidig romersk järnålder och den andra till vendeltid.

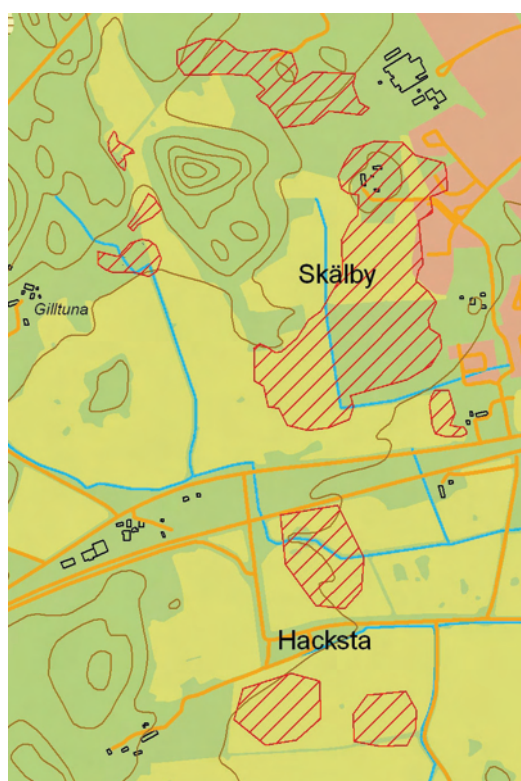
Anläggning 1238 framkom ungefär på mitten av dikessträckan och anläggning 1353 kom i dess södra del. De båda låg i före detta åkermark. Den först nämnda härden daterades till vendeltid medan den sist nämnda daterades till sen förromersk järnålder.

## Tolkning och utvärdering

Undersökningen avlöpte inte riktigt som vi hade tänkt oss. Undersökningsytorna hade utvidgats i förhållande till de ytor som hade förundersökts. De utökade ytorna påverkade dock resultatet marginellt eftersom förundersökningarna i stort hade fångat fornlämningarnas utbredning och speglade anläggningsfrekvensen väl. Däremot motsvarade inte fornlämningarnas karaktär förundersökningens resultat. Den största avvikelsen var att de förväntade förhistoriska husen lyste med sin frånvaro. Istället för förhistoriska hus påträffades en sedan tidigare okänd husgrund som låg inom de nytillkomna ytorna runt lokal 3A.

Inför undersökningarna framstod lokal 2 som en boplatssyta från förromersk järnålder inom vilken det hade bedrivits någon form av hantverk. Utifrån vårt resultat kan det inte beläggas vare sig någon bebyggelse eller något hantverk. Dateringen till förromersk järnålder har belagts genom ytterligare några  $^{14}\text{C}$  analyser.

Efter förundersökningen framstod lokal 3A som en gårdsenhet från romersk järnålder vilken överlagrade en äldre aktivitetssyta från förromersk järnålder. Det var delvis fel. Stratigrafin var korrekt men inte aktiviteten. Platsen har inte varit bebyggd, den har dock utnyttjats under lång tid, från förromersk järnålder till vendeltid. De yngsta dateringarna kommer från anläggningar som låg utanför det förundersökta området.



Figur 24. Boplatserna vid Skälby, Hacksta och Gilltuna. Boplatsernas utbredning vid Hacksta är ungefärliga. Utdrag ur fastighetskartan, blad 11G 1b. Skala 1:20 000.

### Lokalerna i stort...

Vi vet att lokalerna ligger i ett område där det förekommer boplatssindikationer på flera platser (RAÄ 1090-1094). Endast några hundra meter i östlig riktning vidtar de omfattande boplatssområdena vid Västra Skälby vilka fortsätter i obruten följd ned mot Hackstområdet och boplatserna där (se figur 24).

Båda lokalerna är avgränsade i några riktningar, lokal 2 i nord-sydlig och lokal 3A i öst-västlig riktning. Boplatsindikationerna som finns utanför undersökningsytorna återfinns i de riktningar åt vilka lokalerna inte är avgränsade (se figur 25). De anläggningar som framkom vid förundersökningen av diket tyder på att forn-lämningen inom de undersökta lokalerna åtminstone har sträckt sig fram till diket. Det är således troligt att lokalerna har utgjort delar av ett större boplatsoområde och inte utgjort solitära etableringar.

Sammantaget visar spridningsbilden av anläggningar inom de avbanade ytorna och de grävda schakten på en gles och enahanda förekomst av främst härdar. Frånvaron av hus och den spridda anläggningsförekomsten tyder på att lokalerna har utgjort aktivitetstyper vilka kan ha legat avsides inom boplatsoområdet, möjligen i dess utkant.



Figur 25. Boplatslämningarnas utbredning. Med grått anges boplatserna enligt Fornminnesregistret, med rödskräfferade ytor deras utbredning enligt undersöknings-resultaten och med en blåstreckad linje anges en möjlig total omfattning. Utdrag ur fastighetskartan, blad 11G 1b. Skala 1:5 000.

#### ...och i smått

Strukturen inom lokalerna var likartad med anläggningar, företrädesvis härdar, som låg i anslutning till kulturlagerytor. Av förundersökningen att döma har kulturlagret inom lokal 2 varit fyndförande vilket kulturlagret inom lokal 3A inte har varit i någon större omfattning. Vid förundersökningen kopplades kulturlagret inom lokal 2, genom fynden av bränd lera och keramik till ett ospecificerat hantverk (Ählström 2005). Tyvärr var det inte möjligt att närmare utreda frågan om hantverket inom lokal 2. Det går bara att konstatera att avfallet, i lagret, inte tycks ha en sammansättning som hör ihop med hushållssysslor, en syssla som vissa av de undersökta härdarna indikerar.

Lösfynden av keramik från kulturlagret inom lokal 3A skall nog, utifrån likheter i keramikmaterialet, knytas till det gropsystem som framkom i/under det. Keramiken har troligtvis rivits upp genom den efterföljande odlingen. Lagret har avsatts i en naturlig svacka och det utgör en möjlig odlingsyta, en tolkning som föreslogs vid förundersökningen.

Groparna i gropsystemet inom lokal 3A kan inte med säkerhet knytas till någon aktivitet men lertäkt torde vara en möjlig förklaring. Det ligger närmast till hands att

koppla lertakten till keramik tillverkning eftersom det inom undersökningsytan inte finns några hus vars väggar har behövt klinas. Spår efter keramik tillverkning kan vara svåra att identifiera. Eftersom keramiken företrädesvis har blivit bränd i öppen eld eller i grop liknar resterna efter bränningen vanliga härdar eller kokgropar (Lindahl 2002, Eriksson 2005).

Groparna har blivit igenfyllda med ett hushållsliknande avfall innehållande skärvsten, kol, keramik samt både obränt och bränt ben. Det ligger nära tillhands att knyta avfallet till aktiviteter runt härdarna som ligger 10-20 meter från den plats där groparna låg.

#### *Olika hypotetiska faser inom lokal 3B*

Således kan en äldsta förromersk fas kopplas samman med keramik tillverkning. Leran har utvunnits ur gropsystemet, bränningen av keramiken har skett i en eller flera av de omkringliggande härdliknande anläggningarna.

Nästa fas, även den förromersk, genererar det avfall som gropsystemet är uppfyllt av. Avfallet har producerats i samband med matlagning och även här kan aktiviteten knytas till de närbelägna härdarna. Det är inte otroligt att lokalen under de två första faserna har varit en halvperifer plats inom ett stort boplatsoområde.

Den sista fasen infaller under romersk järnålder då en fägata finns på platsen. Den förändring som sker kan möjligen utgöra en del i en naturlig process då ytan inkorporeras i mer reglerat boplatsoområde med ett nytt markutnyttjande. Utvecklingen svarar mot den omflyttningen av boplatserna till obrukbar mark som sker fr o m romersk järnålder (Göthberg 2000). Här illustrerades omflyttningen genom att aktiviteten kring härdarna har flyttats från produktiv åkermark till en improduktiv skogsmark och att åkermarken har odlats upp och/eller används för bete.

#### *Lämningar från historisk tid*

De sentida spår i form av husgrunder, murar och odlingsrösen som finns i området kom att fokuseras i och med den nypåträffade, och undersökta, husgrunden. Utöver den undersökta husgrunden påträffades ytterligare en husgrund vilken återfanns dold under ett odlingsröse i den sydvästra gränsen för dikesområdet. Den av husgrunderna som undersöktes utgör troligtvis lämningarna efter en kortlivad undantagsstuga som har legat under ett närbeläget ryttartorp eller under Gilltuna gård. Fyndmaterialet antyder en datering till sent 1700-tal eller tidig 1800-tal (för en utförligare diskussion se kapitlet *Husgrunden och andra lämningar från historisk tid*).

# Sammanfattning

Kulturmiljövård Mälardalen utförde två särskilda undersökningar (lokal 2 och 3A) inför det planerade bygget av Västerleden som skall förbinda Hackstaområdet med E18. I samband med dessa undersökningar utfördes också en kompletterande förundersökning av de ytor utmed den planerade vägen där en fördröjningsdamm och ett utfallsdike skall anläggas.

Västerås kommun beställde de arkeologiska undersökningarna och länsstyrelsen fattade beslut om genomförandet 2006-05-11 (Lst dnr 431-9365-05 respektive 431-3690-06).

Inför fältarbetet hade ytorna för de två undersökningslokalernas bredd utökats med uppemot det dubbla. Det resulterade i att kostnadsberäkningarna räknades upp för att kompensera för de nytillkomna ytorna. Det innebär att en sedan tidigare ej känd sentida husgrund kom att undersökas. I övrigt innebär inte de utvidgade ytorna några större problem eftersom förundersökningen hade speglat lämningarnas omfattning väl. Dock kom lämningarna att till karaktären att avvika från förundersökningsresultaten genom frånvaron av stolpburna hus.

Lokal 2 hade skadats kraftigt i samband med bortforslandet av avverkade träd vilket innebär att lokalens centrala del med ett fyndförande kulturlager kom att utgå.

Det fordrades även avverkning eftersom utfallsdiket delvis låg i skogsmark vilket det enligt uppgift från beställaren inte skulle göra.

Vid lokal 2 dokumenterades 20 anläggningar av vilka härdar utgjorde merparten. Det tillvaratogs inte några fynd. De <sup>14</sup>C analyser som gjordes bekräftar förundersökningens preliminära datering till äldre järnålder.

Vid lokal 3A dokumenterades 33 anläggningar av mer varierat slag. Här förekom till exempel ett gropsystem ur vilket det tillvaratogs keramik och tändar från får/get. Det är troligt att groparna ursprungligen har grävts för lertäkt, syftet kan möjligen ha varit keramik tillverkning. Det dokumenterades även ett kort parti av en fågata. <sup>14</sup>C dateringarna från lokalen belägger aktivitet under ett längre tidsspänn än förundersökningens datering till förromersk och romersk järnålder. Bland de anläggningar som framkom där diket skall ligga och som knyts till lämningarna inom lokal 3A förekom en del av en vendeltida datering. Det förekom också ett troligt odlingslager vilket överlagrade gropsystemet och som ses som samtida med fågatan.

Det är troligt att lämningarna har utgjort delar av ett större boplatsoområde vars omfattning kan indikeras av de boplatsslämningar som påträffades vid utredningen och som nu kvarligger utanför undersökningsytorna.

Den undersökta husgrunden utgjorde troligtvis resterna efter en undantagsstuga från sent 1700- eller tidigt 1800-tal. Den har antingen legat under ett närbeläget ryttartorp eller under Giltuna gård. Förmodligen har brukningstiden varit kort.

## Referenser

- Anttila, K. 2003. *Västra Skälby, Giltunaområdet. Arkeologisk utredning, etapp 1*. RAAÄ 252, 253, 254, 256, 257 m fl, Västerås 2:34 och 2:114 Lundby socken (Västerås stad), Ytterhälla 1:4 och Olsta 3:1 Dingtuna socken. Västmanlands läns museum Kulturmiljöavdelningen rapport A2003:A43. Västerås.
- Annuswer, B. 1997. *Bosättningar längs järnvägen. Tre mindre undersökningar. Arkeologisk undersökning för Mäljarbanan, Delen Västerås-Kolbäck*. Riksantikvarieämbetet, UV Uppsala Rapport 1997:67.
- Aspeborg, H. 1997. *Arkeologisk undersökning. Västra Skälby-en by från äldre järnålder. Västmanland, Lundby socken, Skälby 2:42, 2:43, 2:44 och 2:54, RAAÄ 865*. Riksantikvarieämbetet, arkeologiska undersökningar, UV Uppsala, Rapport 1997:56. Stockholm.
- Brunstedt, S. 2001. *Arkeologi i Arlandastad – gränsröse, torp och terrasseringsar. Uppland; Norrsunda socken; Norrsunda 1:1, 2:1 och 3:1, 1:a stadsdelen; RAAÄ 125-127, RAAÄ 139 och 141. Arkeologisk undersökning*. UV Mitt, Rapport 2001:23. Stockholm.
- Bäck, Kalle. 1992. *Början till slutet. Laga skiftet och torpbebyggelsen i Östergötland 1827-65*. Borensberg.
- Bäck, Katarina. 2005. *De obesuttnas bebyggelse. En förstudie för en torpinventering i Kronobergs län*. Smålands museum. Rapport 2005:30. Växjö.
- Bäck, M. Johannessen, A.-C. & Nordström, A. 2004. *Galttegen. Stensträngssystem, möjliga gravar och 1600-talsgården Rostock i Lundby socken, Västmanland*. RAAÄ UV Bergslagen 2004:17. Arkeologisk för- och slutundersökning. Örebro.
- Elgeskog, V. 1945. *Svensk torpbebyggelse från 1500-talet till lag askiftet*. En agrarhistorisk studie. Lund.
- Eriksson, T. 2005. *För förvaring eller för förtäring. I: Tidens resenärer. Arkeologiska händelser längs vägen mellan Köping och Kolsva*. (Red) Karlenby, L. Stockholm.
- Erixon, S. 1984. *Byar, gårdar och bus under Bjärka-Säby*. Stockholm.
- Gadd, C.-J. 2000. *Det svenska jordbrukets historia. Den agrara revolutionen 1700-1870*. Stockholm.
- Göthberg, H. 2000. *Bebyggelse i förändring. Uppland från slutet av yngre bronsålder till tidig medeltid*. OPIA 25. Uppsala
- Hallersjö, M. & Hamilton, J. 1997. *En boplats och ett torp vid Maren. Arlandabanan. Arkeologisk förundersökning och undersökning. Uppland. Husby-Arlinghundra socken. RAAÄ 137 och 138*. RAAÄ UV Stockholm, Rapport 1997:33. Stockholm.
- Knarrström, A. 1994a. *En sentida skogsgård vid Vårsjö – kol, tjära och odlning. Område E4:34A, Örskelljunga-länsgården. E4-projektet i norra Skåne*. UV Syd, Dokumentation av fältarbetsfasen 2004:4. Arkeologisk slutundersökning. Daff.

- Knarrström, A. 1994a. *På undantag till skogsgården vid Vårsjö. Område E4:34F, Örskälljunga-länsgården. E4-projektet i norra Skåne*. UV Syd, Dokumentation av fältarbetsfasen 2004:5. Arkeologisk slutundersökning. Daff.
- Lange, U. 1997. *Den agrara bebyggelsen. I: Agrarhistoria*. (Red.) Larsson, B., Morell, M. & Myrdal, J. Stockholm.
- Lindahl, A. 2002. *Bränningsmetoder. I: Keramik i Sydsverige, en handbok för arkeologer*. (Red) Lindahl, A. Malmö.
- Länsstyrelsen i Västmanland län. 2002. *Hus på landet*. Västerås.
- Mogren, M. 1995. *Vår utforskade gårdag. I: Efterreformatorisk arkeologi i Sverige – dess ljusglimtar och brister*. META 1995:3. Lund.
- Nordström, K. 2003. *Hacksta Väst. Inför planerad byggnation. Särskild utredning etapp 2. RAÄ 348:2, 737, 868, Västerås 2:33 m fl, Lundby socken, Västmanland*. Västmanlands läns museum, Kulturmiljöavdelningen Rapport A 2003:A39. Västerås.
- Olsson, K. 1993. *Torp och torpare i Rytterne socken*. Västmanlands fornminnesförening och Västmanlands museum. Årsskrift 70, 1993. Västerås.
- Petersson, M. 2006. *Djurbällning och betesdrift. Djur, människor och landskap i västra Östergötland under yngre bronsålder och äldre järnålder*. Riksantikvarieämbetet, Uppsala universitet. Linköping.
- Sandberg, C. G. 1980. *Det yngre indelningsverkets soldater och soldattorp i Rytterne socken*. Västmanlands fornminnesförenings årskrift 58, 1980. Västerås.
- Schmidt Wikborg, E. 2000. *Kvarteret Bladbaggen. En förhistorisk boplatz och en torplämning. Arkeologisk särskild utredning. Västerås 3:59. Västerås stad, Badelunda församling, Västmanland*. Västmanlands läns museum. Kulturmiljöavdelningen Rapport 2000:14. Västerås.
- Skanser, L. 2004. *Trafikeplatsen och Västerleden, Särskild arkeologisk utredning i samband med Översiktsplan för Västra Skälby. Västerås 2:34, 2:38, 2:39, 2:40, 2:41, 2:50, 2:51, 2:52 och 2:114, Froby 4:1 och 4:2, Ytterhälla 1:4 och Dingtuna-Olsta 3:1, Dingtuna och Lundby socknar, Västmanland*. Västmanlands läns museum, Kulturmiljöavdelningen Rapport A 2004:A12. Västerås.
- Stuiver, M., Long, A., & Kra, R.S., 1993. Radiocarbon 35 (1).
- Svedberg, Å. 1996. *Arkeologisk utredning. Gilltunaområdet, Dingtuna och Lundby socknar, Västmanland*. Riksantikvarieämbetet avdelningen för arkeologiska undersökningar UV Uppsala.
- Ählström, J. 2005. *Västerleden. Två boplatser från äldre järnålder. Förundersökning. RAÄ 690, 1091, 1092, 1094 och 1096. Västerås 2:34 m fl. Dingtuna och Lundby socken, Västmanland*. Västmanlands läns museum, Kulturmiljöavdelningen, Rapport A 2005:A32.

## Tekniska och administrativa uppgifter

<i>Kulturmiljöavdelningens projektnr:</i>	Västerleden: 06008 Diket & dammen: 06020
<i>Länsstyrelsen dnr, beslutsdatum:</i>	Västerleden: 431-9365-05, 2006-05-11 Dike och damm: 431-3690-06, 2006-05-11
<i>Undersökningsperiod:</i>	2006-06-12 - 07-14
<i>Arkeologtimmar:</i>	284 timmar
<i>Maskintimmar:</i>	99 timmar
<i>Exploateringsyta:</i>	Lokal 2: 1549 m <sup>2</sup> Lokal 3a 2671 m <sup>2</sup> Diket & dammen: 263 löpmeter och 1768 m <sup>2</sup>
<i>Personal:</i>	Anna Lihammre, Jan Ählström
<i>Belägenhet:</i>	Västerås 2:51, 2:114
<i>Ekonomisk karta:</i>	Västerås 11G 1h
<i>Koordinatsystem:</i>	RT 1990
<i>Koordinater:</i>	Lokal 2: X6608272,31 Y1535729,99 Lokal 3a: X6608586,95 Y1535681,48 Diket: X6608587,42 Y1535724,04 - 6608328,24 Y1535788,10 Dammen: X6608587,42 Y1535724,04
<i>Höjdsystem:</i>	RH 1970
<i>Inmätningssmetod:</i>	Totalstation
<i>Dokumentationshandlingar:</i>	Förvaras i Västmanlands Läns Museums arkiv
<i>Fynd:</i>	Fynden förvaras hos SHM



# BILAGOR

## Bilaga 1. Anläggningstabell

Anl. nr	Lokal	Typ	Form i plan	Storlek, m	Djup, m	Form i sektion	Fyllning
1493	2	Hård	Rund	0,9x0,8	0,06	Oregelbunden	Grå lera med enstaka skörbränd sten och kol
1505	2	Stolphål	-	-	-	-	Undersökt vid förundersökningen
1511	2	Hård	Rund	0,6	-	-	Från förundersökningen
1522	2	Hård	Rund	1,36x1,2	0,1	Oregelbunden	Svart siltig lera med en del skörbränd sten och en hel del kol
1541	2	Kulturlager	Oregelbunden	5,6x5,4	0,05	-	Gråbrun lera
1548	2	Kulturlager	Oregelbunden	4,8x2,8	0,05	-	Gråbrun lera
1554	2	Hård	Oval	1,4x1,25	0,04	Plan	Grå lera med sot, kol och skörbränd sten
1565	2	Hård	-	-	-	-	Undersökt vid förundersökningen
1570	2	Hård	Oval	1,4x0,9	0,1	Oregelbunden	Grå lera med sot, kol och skörbränd sten. Svart sot och kollins i botten
1703	2	Hård	Oval	0,89x0,7	0,2	Skålform	Grå siltig lera med stänk av sot, kol och bränd lera. Svart siltig lera i botten
1715	2	Hård	Oval	1,2x1,03	0,15	Skålform	Grå siltig lera med stänk kol. Svart siltig lera med mycket sot och kol i botten
1729	2	Hård	Rund	1,08x0,98	0,15	Skålform	Grå siltig lera med inslag av sot och kol, flera stora eldpåverkade stenar. Under var det en svart siltig lera med mycket sot och kol
1744	2	Röjningsröse	Oregelbunden	7,5x4,0	-	-	-
1760	2	Sotfläck	Rund	0,5	0,01	Plan	-
1770	2	Stensträng	Oregelbunden	34,0x3,4	-	-	Tunn sotlins
1787	2	Hård	Rund	0,97x0,9	0,1	Skålform	Fläck, nersjunknen, enskiktad, flerradig. Består av 0,1-0,5 meter stora stenar
1800	2	Gröp	Oval	0,8x0,45	0,15	Skålform	Grå siltig lera med skörbränd sten och lite sot och kol. Därunder var leran svart med mycket kol
1809	2	Utgår	-	-	-	-	Grå humös siltig lera med stänk av kol och bränd lera. I södra delen fanns en lins av svart lera med mycket sot och kol
1818	2	Hård	Oval	0,8x0,6	0,16	Skålform	Lagerrest
2184	2	Utgår	-	-	-	-	Grå, lätt humös, lera med en del bränd lera och kol. Därunder var leran svart av sot och kol
2195	2	Kulturlager	Oregelbunden	31,7x6,6	0,05	-	Naturlig mörkfärgning
100	3A	Stenlyft	Rund	0,5	0,06	Skålform	Gråbrun lera med inslag av skärvtsten och kol (till stor del sönderkört)
110	3A	Stolphål	Oval	0,35x0,3	0,2	Oregelbunden u-form	Humös, något sandig lera
119	3A	Stolphål	Oval	0,35x0,24	0,16	Oregelbunden u-form	Humös brungrå till gråbrun sandig lera
128	3A	Stolphål	Oval	0,35x0,3	0,25	U-form	Brungrå något humös, till svart sandig lera
136	3A	Stolphål	Rund	0,6	0,3	U-form	Gråbrun lera med inslag av kol och bränd lera
148	3A	Stolphål	Rund	0,25	0,2	Oregelbunden	Gråbrun kolbemängd lera
157	3A	Stolphål	Rund	0,5x0,45	0,25	U-form	Homogen, humös, lera med inslag av sot och kol

Anl. nr	Lokal	Typ	Form i plan	Storlek, m	Djup, m	Form i sektion	Fyllning
168	3A	Stolphål	Rund	0,55x0,5	0,3	U-form	Brungrå, svagt humös och sandig, lera med enstaka sotstänk
178	3A	Hård	Rund	0,55x0,5	0,03	Plan	Svart sandig lera
185	3A	Stolphål	Oval	0,5x0,2	0,14	Oregelbundet skålformad	Homogen brungrå lera
195	3A	Hård	Oval	1,15x0,8	0,06	Plan	Svart humös och sandig lera
204	3A	Hård	Rund	1,2x1,17	0,1	Oregelbunden	Gråbrun humös till svart och svagt sandig lera
216	3A	Stolphål	Oval	0,3x0,23	0,1	Oregelbunden	Humös gråbrun-svart siltig lera
224	3A	Stolphål	Rund	0,3	0,1	Skålform	Gråbrun-svart något humös lera
234	3A	Sotfläck	Oregelbunden	0,42x0,33	<0,01	Ej synlig	Sotig, svart, lera
245	3A	Kokgrop	Rund	1,0	0,34	Skålform	Humös brungrå, något sandig lera med sotfläckar. Stort inslag av sten varav en del var skörbrända
259	3A	Stolphål	Rund	0,3	0,25	U-form	Gråbrun, humös, svagt sotig och sandig lera
269	3A	Lager	Oval	2,3x1,7	0,1	Plan	Homogen gråsvart lera med sot, kol, bränd lera och skårvtsten.
290	3A	Stensamling	Oregelbunden	2,7x1,0	-	-	Samling av 0,1-0,25 meter stora stenar belägna i steril lera
319	3A	Hård	Rund	1,32x1,24	0,02	Plan	Humös svart lera med sot och skörbränd sten
330	3A	Hård	Oval	0,97x0,8	0,06	Plan	Humös svart lera med sot
341	3A	Grop	Oregelbunden	1,82x1,27	0,15	Plan	Humös gråbrun lera med stort steninslag. Botten utgjordes av sten. Ej färdiggrävd.
357	3A	Stolphål	Rund	0,25	0,2	Oregelbunden	Homogen brungrå lera
366	3A	Hård	Rund	1,5	0,07	Plan	Sotig lera med skörbränd sten.
382	3A	Kulturlager	Oregelbundet	37,6x21,0	0,2	-	Svartgrå, svagt humös, siltig lera med stänk av kol och bränd lera. Ytfynd av keramik
420	3A	Stolphål	Rund	0,35x0,3	0,15	-	Undersökt vid förundersökningen eller förstörd vid schaktningen
430	3A	Gropssystem	Oregelbundet	1,6x1,4	0,2	Plan	Se A269
463	3A	Hård	Rund	0,6	0,04	Plan	Sotiga partier, med enstaka skårvtstenar, i steril lera
528	3A	Lager	-	-	-	-	Naturligt lager
642	3A	Lager	-	1,1x2,1	0,05	-	Lucker sand med en del kol och murbrukrester. Fynd av keramik och fönsterglas
646	3A	Lager	-	1,1x2,1	0,1	-	Lera
806	3A	Stenpackning	Oregelbunden	3x2,5	-	-	0,15-0,7 meter stora stenar
814	3A	Syllsten	-	-	-	-	Golvbjälke
818	3A	Lager	-	1,2	0,15	-	Grusig sand med sentida skräp
829	3A	Lager	-	2,5x2,5	0,2	-	0,2-0,7 meter stora stenar
845	3A	Odlingssten	Oregelbunden	2,5x3,0	-	-	Humus, fynd av rödgods, fajans/porslin, tegel
852	3A	Lager	-	-	-	-	Svart sotig sandig lera med mycket skårvtsten
880	3A	Hård	Oval	0,4x0,35	0,05	Plan	Flammig svartbrun sandig lera, med sot och bränd lera
889	3A	Stolphål	Rund	0,18	0,12	U-form	Grusig sand med sentida skräp
906	3A	Lager	-	2,5x2,0	-	-	Skräp
916	3A	Lager	-	0,9x0,85	-	-	Lera
922	3A	Lager	-	1,5x1,03	0,25-0,3	-	Lera
964	3A	Lager	-	-	-	-	-
1005	3A	Dike	Rund	8,6	-	-	-
1429	3A	Grop	Rund	0,6	0,1	-	Se 1442
1442	3A	Gropssystem	Oregelbunden	1,55x1,0	-	-	Gråbrun lera med stort kolinnehåll och rikligt med skårvtsten. Fynd av keramik, bränd lera samt bränt och obränt ben
1483	3A	Grop	Oregelbunden	0,75x0,48	0,1	-	Se 1442
1204	Dike och damm	Röjningsröse	Oregelbundet	13,0x5,0	-	-	-
558	Dike och damm	Hård	Oval	0,33x0,25	0,04	Plan	Svart sotig sandig, lera med en del skörbrända stenar

Anl. nr	Lokal	Typ	Form i plan	Storlek, m	Djup, m	Form i sektion	Fyllning
567	Dike och damm	Hård	Oval	0,6x0,45	0,04	Plan	Svart sotig svagt sandig lera, sten och skörbränd sten
579	Dike och damm	Stolphål	-	-	-	-	Senträda stående stolpe
960	Dike och damm	Stolphål	Oval	0,4x0,34	0,09	Skålförm	Flammig svart och gråbrun något sandig lera, sotig och inslag av bränd lera
970	Dike och damm	Stolphål	Oval	0,7x0,6	0,18	Oregelbunden	Brungrå, flammig, sotig sand med kol och bränd lera
982	Dike och damm	Hård	Oval	1,5x0,88	0,1	Plan	Svart sandig lera med sot, kol, smulad skårstven och lite bränd lera
998	Dike och damm	Stolphål	Oval	0,38x0,28	0,17	Oregelbunden u-form	Grå något sandig lera med sotinslag och lite bränd lera
1010	Dike och damm	Dike	-	8,3	-	-	-
1016	Dike och damm	Odlingsröse	Oregelbundet	6,3x6,1	-	-	-
1028	Dike och damm	Lager	-	2-3	0,05	-	-
1052	Dike och damm	Hård	Oval	0,48x0,35	0,07	Plan	Brun humöös sandig lera med mycket stort innehåll av kol och bränd lera.
1060	Dike och damm	Sotfläck	Oregelbunden	2,0x0,9	<0,01	-	Brunsvart sotig sand, mycket skörbränd sten, litet kolinslag
1076	Dike och damm	Lager	Oval	0,57x0,4	0,08	Oregelbunden	-
1086	Dike och damm	Röjningsröse	Oregelbundet	3,3x2,2	-	-	Bränd lera, något flammig
1096	Dike och damm	Stolphål	Rund	0,3	0,22	Oregelbunden u-form	Flammig gråsvart-gråbrun sandig lera med lite sot och mycket bränd lera
1111	Dike och damm	Hård	Oval	0,8x0,5	0,1	Skålförm	Sotig lera med skårstven och inslag av kol
1122	Dike och damm	Hård	Oregelbunden	0,8x0,4	0,12	Oregelbunden skålförm	Sotig morän med skårstven
1158	Dike och damm	Dike	-	24,4	-	-	-
1182	Dike och damm	Röjningsröse	Oregelbundet	12,3x4,0	-	-	-
1238	Dike och damm	Hård	Rund	1,2x1,0	0,09	Skålförm	Sotig lera med enstaka skårstvenar
1251	Dike och damm	Dike	Avlång	1,25x0,25	0,05	Plan	Ställvisa gråbruna färgningar
1278	Dike och damm	Hård	Oval	0,8x0,6	0,05	Plan	Diffus färgning, sotig lera med bränd lera
1291	Dike och damm	Husgrund	Rektangulär	10,5x3,3	-	-	-
1336	Dike och damm	Stenmur	-	35,0x2,3	-	-	-
1341	Dike och damm	Hård	Rund	0,8	0,1	Oregelbunden	Diffus, lera med ställvisa sotiga partier, sotlins i östra delen
1353	Dike och damm	Hård	Oval	1,4x0,9	0,08	Oregelbunden	Lera med sot, kol och skårstven
1397	Dike och damm	Sotfläck	Rund	0,25	0,01-0,05	Oregelbunden	Sotig lera

## Bilaga 2. Fyndtabell

Fyndnr	Sakord	Material	Vikt, gr	Antal	Antal. fragm.	Fyndomständighet
1	Slipsten	Bergart	48	1	1	A330, Härd
2	Kärl	Keramik	4	1	1	A1060, Sotfläck
3	Brända ben	Ben	1	2	2	A269, (Gropssystem) Lager
4	Obränt ben	Tändemalj	1	1	5	A269, (Gropssystem) Lager
5	Brända ben	Ben	4	2	2	A430, Gropssystem
6	Kärl	Keramik	2	1	1	A1060, Sotfläck
7	Brända ben	Ben	6	4	4	A1060, Sotfläck
8	Bränd lera	Bränd lera	26	1	1	A1060, Sotfläck
9	Obränt ben	Tänder	6	2	4	A430, Gropssystem
10	Kärl	Keramik	35	1	1	A382, Kulturlager (vtfynd)
11	Kärl	Keramik	22	1	2	A430, Gropssystem
12	Kärl	Keramik	41	1	5	A269, (Gropssystem) Lager
13	Kärl	Keramik	42	2	2	A382, Kulturlager (vtfynd)

## Bilaga 3. Provrutor

Ruta	Lager	Djup, m <sup>2</sup>	Tjocklek	Beskrivning
287	382	0,5	0,12	Svartgrå, svagt humös, siltig lera med stänk av kol och bränd lera.
288	382	0,5	0,1	Svartgrå, svagt humös, siltig lera med stänk av kol och bränd lera.
289	382	0,5	0,07-0,05	Gråbrun, svagt humös, siltig lera med stänk av kol och bränd lera.

## Bilaga 4. Schakttabell, förundersökningen

Nr	Belägenhet	Längd, m	Beskrivning	Djup	Botten
523	Aker/ängsmark	78	Sitter samman med slutundersökningsytan. Enstaka sten i N.	0,4	Lera
1166	Aker/ängsmark nära skog	18	Inga anläggningar framkom. Mycket sten.	0,5	Lera
1218	Aker/ängsmark	12	Inga anläggningar framkom.	0,4-0,5	Lera
1222	Aker/ängsmark	12	Inga anläggningar framkom.	0,4	Lera
1226	Aker/ängsmark	7	Inga anläggningar framkom.	0,5	Lera
1230	Aker/ängsmark	10	I schaktet framkom 2 anl: 1251 och 1238.	0,4	Lera

Nr	Belägenhet	Längd, m	Beskrivning	Djup	Botten
1272	Aker/ängsmark	44	I schaktet framkom 1 anl: A1278.	0,4	Lera
1295	Höjd, fd skog	11	I schaktet framkom stensamling; A1182, schaktades bort.	0,5	Lera/Morän
1305	Höjd, fd skog	4	Schaktet avbröts pga berg i dagen direkt under torven	0,15	Berg
1313	Höjd åker/skog	8	Schaktet avbröts pga berg i dagen under torven	0,05	Berg
1321	Aker/ängsmark	12	Inga anläggningar framkom.	0,3	Lera/Morän
1325	Aker/ängsmark	14	Inga anläggningar framkom.	0,5	Lera
1329	Aker/ängsmark	14	2 anl framkom: A 1341 och A1353	0,4	Lera
1369	Aker/ängsmark	9	Inga anläggningar framkom.	0,4	Lera
1377	Aker/ängsmark	9	Inga anläggningar framkom	0,4	Lera
1381	Aker/ängsmark	11	Inga anläggningar framkom.	0,4-0,5	Lera
1385	Aker/ängsmark	11	Inga anläggningar framkom.	0,4-0,5	Lera
1389	Aker/ängsmark	8	Inga anläggningar framkom.	0,4-0,5	Lera
1393	Aker/ängsmark	11	I schaktet framkom en anläggning, A1397: sotfläck	0,4-0,5	Lera
1405	Aker/ängsmark	15	Inga anläggningar framkom.	0,4-0,5	Lera
1409	Aker/ängsmark	12	Inga anläggningar framkom.	0,4-0,5	Lera
1413	Aker/ängsmark	8	Inga anläggningar framkom.	0,4-0,5	Lera
1417	Aker/ängsmark	8	Inga anläggningar framkom.	0,4-0,5	Lera
1421	Aker/ängsmark	12	Inga anläggningar framkom.	0,4-0,5	Lera
1425	Aker/ängsmark	14	Inga anläggningar framkom.	0,4-0,5	Lera

## Bilaga 5. <sup>14</sup>C-analyser

Lab nr	Anl nr	Anläggningstyp	Material	<sup>14</sup> C-ålder BP	Kalibrerad ålder med ett sigma	Kalibrerad ålder med två sigma
Ua-33101	1238	Härd	Träkol, ek	1390±35	620-665 AD	590-685 AD
Ua-33102	1111	Härd	Träkol, asp/salix	1955±35	AD-80 AD	40 BC-130 AD
Ua-33103	1122	Härd	Träkol, al	1340±35	640-690 AD, 750-770 AD	630-780 AD
Ua-33104	430	Gropssystem	Träkol, tall	2190±35	360-280 BC, 260-190 BC	380-160 BC
Ua-33105	1353	Härd	Träkol, björk	2080±35	170-130 BC, 120-40 BC	200 BC-AD
Ua-33106	1715	Härd	Träkol, salix	2045±35	110 BC-10 AD	170 BC-30 AD
Ua-33107	1703	Härd	Träkol, al	2125±40	210-90 BC, 70-50 BC	360-290 BC, 230-40 BC
Ua-33108	463	Härd	Träkol, tall	2180±40	360-280 BC, 240-170 BC	380-150 BC, 140-110 BC

*Kalibreringar enl Stuiver, Long & Kra 1993.*

# Bilaga 6. Resultaten av <sup>14</sup>C analyserna

