

Värpeby

Arkeologisk utredning etapp 2

RAÄ 386, 387 och 388
Värpeby 1:4
Kolbäcks socken
Västmanland

Maud Emanuelsson



Värpeby

Arkeologisk utredning etapp 2

RAÄ 386, 387 och 388

Värpeby 1:4

Kolbäcks socken

Västmanland

Maud Emanuelsson

Utgivning och distribution:
Stiftelsen Kulturmiljövård Mälardalen
Stora gatan 41, 722 12 Västerås
Tel: 021-80 62 80
Fax: 021-14 52 20
E-post: info@kmmmd.se

© Kulturmiljövård Mälardalen 2007

Omslagsfoto: Undersökningsområde 1 låg i hagmark cirka 130 meter söder om Västmanlands största gravröse Värperör, synlig i bakgrunden. På fotografiet syns en del av utredningsområdet. Fotograferat från sydost av Maud Emanuelsson.

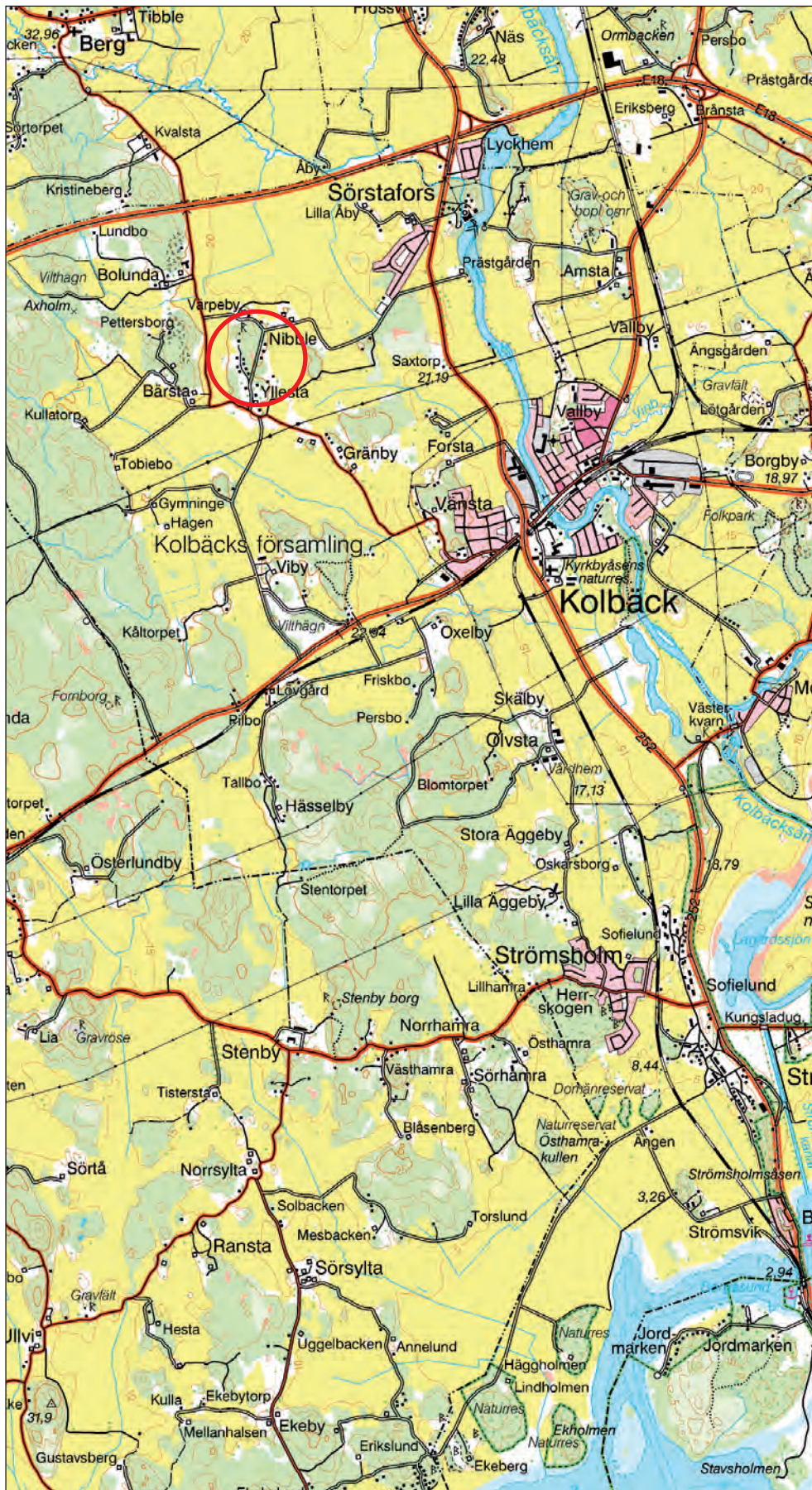
Kartor ur allmänt kartmaterial © Lantmäteriet. Ärende nr MS2006/01407.

ISSN: 1653-7408
ISBN :978-91-85741-18-2

Tryck: Just Nu, Västerås 2007.

Innehållsförteckning

Inledning.....	5
Bakgrund	6
Tidigare undersökningar.....	8
Genomförande	9
Undersökningsmetod.....	9
Avvikelse från undersökningsplan	9
Tillägg till undersökningsplan	9
Undersökningsresultat.....	10
Utredningsområde 1.....	10
Utredningsområde 2.....	11
Sammanfattning	13
Referenser.....	14
Kart- och arkivmaterial.....	14
Litteratur	14
Tekniska och administrativa uppgifter	15
Bilagor.....	16
Bilaga 1. Schakttabell	
Bilaga 2. Anläggningstabell	



Figur 1. Utdrag ur digitala Gröna kartan för Västmanlands län. Undersökningsplatsens läge är markerad med en röd ring. Skala 1:50 000.

Inledning

Värpeby i Kolbäcks socken är rik på synliga fornlämningar, främst gravfält. Av erfarenhet vet man att fornlämningar kan vara betydligt mer omfattande än vad de synliga lämningarna antyder. Därför genomförde Stiftelsen Kulturmiljövård Mälardalen en arkeologisk utredning under två dagar i november 2006. Anledningen var en planerad avstyckning av tomt för nybyggnation av bostadshus. Två alternativ fanns för var bostadshuset skulle uppföras. Det första alternativet låg inom Värpebys västra del. Om inga fornlämningar påträffades här skulle ingen mer utredning förestå inom alternativ två, som låg på den östra sidan av byn. Inom det första alternativet påträffades dock boplatslämningar i form av fem mörkfärgningar och ett kulturlager med lerklining och bränd lera, varför utredning inom alternativ två blev aktuell. Här påträffades en brandgrav.

Uppdraget beställdes av Länsstyrelsen i Västmanlands län som också bekostade utredningen med medel ur anslag 28:26/2006 under ärendegrupp Fa 3, Länsstyrelsens egenverksamhet (beslut daterat 2006-11-06 med dnr 431-6957-06). Projektledare för uppdraget var Maud Emanuelsson, som också skrivit föreliggande rapport.



Figur 2. Västmanlands största gravröse – Värperör. Fotograferat från öster av Maud Emanuelsson.

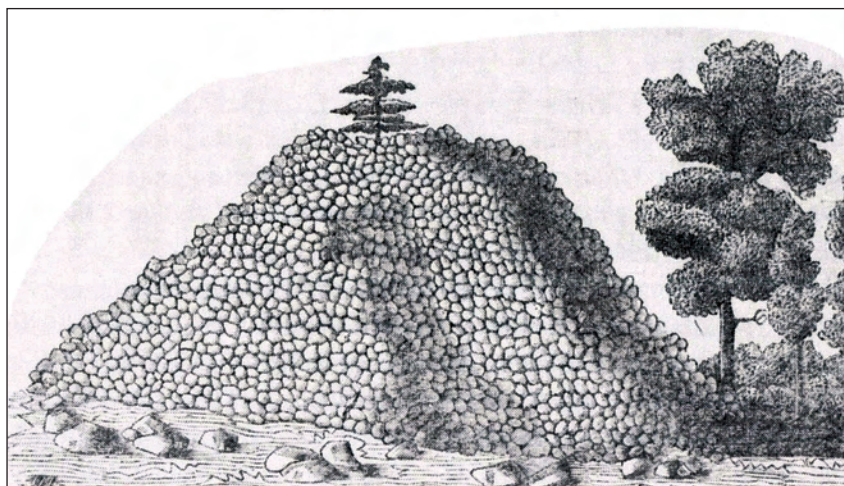
Bakgrund

Topografi och fornlämningsmiljö

Värpeby ligger beläget på en nordsydlig åsrygg cirka 25-30 meter över havet. Omkringliggande åkermark ligger cirka 20 meter över havet. Åkermarken bryts upp av skogsklädda höjder. Jordarten för åsryggen består av sandig-moig morän, nedanför i åkermarken vidtar glacial lera. Utredningsområde 1 utgjordes av en åkerholme och före detta åkermark, idag hagmark. Utredningsområde 2 utgjordes av hagmark i gles skog.

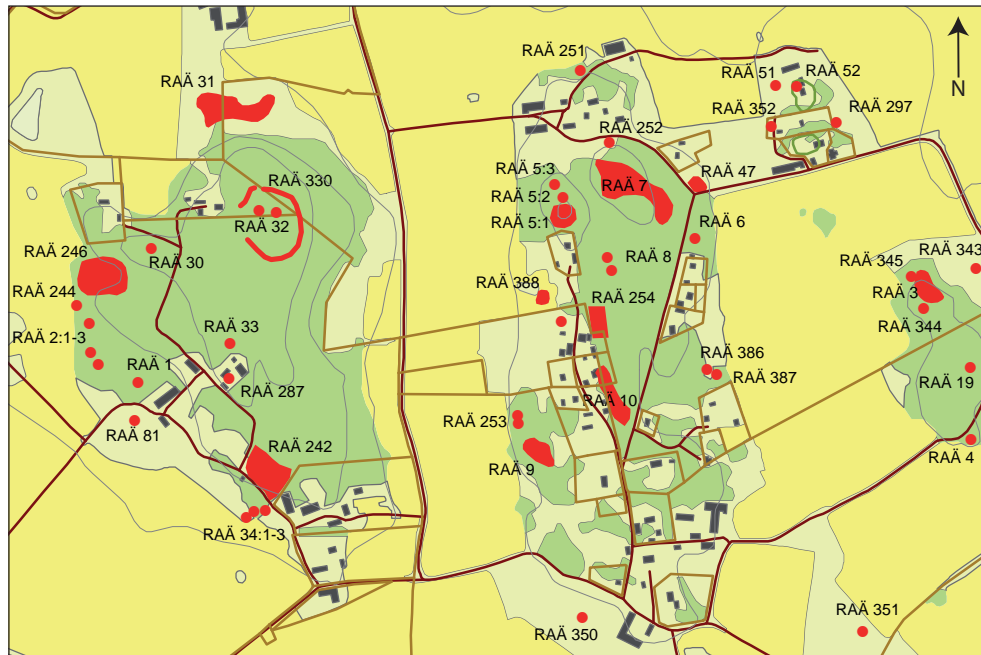
Under stenåldern utgjordes landskapet i Kolbäcks socken av ett skärgårdslandskap med bosättningsmöjligheter på dagens höjdlägen. Flera lösfynd av stenredskap har påträffats (Fornminnesregistret för Kolbäcks socken). I Värpeby finns tre fyndplatser, två stenyxor norr om det stora röset (RAÅ 251 och 252) och en flintdolk söder om undersökningsområde 1 (RAÅ 48).

Fornlämningsmiljön kring Värpeby domineras av gravar. Mest framträdande är Västmanlands största röse Värperör, RAÅ 5:1. Det mäter 35 meter i diameter och är 4-5 meter högt. Röset ligger idag cirka 30-35 meter över havet på krönet av en åsrygg. Rösen dateras generellt till bronsålder (1800-500 f. Kr). Ensamliggande rösen med en diameter större än tio meter i krönläge är med största sannolikhet från bronsålder. Då låg röset 10-15 meter över havet och strandnära. Norr om röset gick Mälarens vatten in i en lagunliknande havsvik. Röset anlades således på en plats där det var väl synligt i terrängen för passerande. Fler rösen, dock inte av samma dignitet storleksmässigt, finns i skogen väster om Värpeby (RAÅ 2:1 och 32:1-2). Två av dessa inhägnas av en stensträng (RAÅ 330). Allmänt anläggs stensträngar från järnålder och senare, vilket innebär att det eventuellt endast finns ett rumsligt samband. Kring Värpeby finns flera lokaler med skålgropar (RAÅ 19, 52, 81, 343, 344, 345, 350, 351 och 352), en fornlämningskategori med vid datering till sten- och bronsålder.



Figur 3. Avbildning av Värperör, efter H Hofberg 1879. Publicerad i Tejler 1984:45.

Fyra ensamliggande runda stensättningar finns i närheten av Värperör (RAÅ 5:3, 6 och 8). Fler runda ensamliggande stensättningar finns i skogsdungarna öster och väster om byn (RAÅ 1, 2:2-3, 4, 30 och 34). Ensamliggande stensättningar förekommer främst under yngre bronsålder och äldre järnålder (1000 f. Kr-Kristi födelse). Fyra gravfält finns registrerade i Värpeby. Två ligger öster om Värperör (RAÅ 7 och 47) med 20 respektive fem stensättningar, två söder om undersökningsområde 1 (RAÅ 9 och 10) med sex



Figur 4. Utdrag ur digitala fastighetskartan. Registrerade fornlämningar är markerade med rött. Skala 1: 12 000.

Registrerade fornlämningar

RAÄ	Typ
2:1	Röse, cirka 10 m i diam,
2:2-3	Stensättning, 2 st
3	Gravfält, 14 stensättningar, 1 hög
4	Stensättning, 1 st
5:1	Röse, 35 m i diam och 4-5 m hög - Värperö
5:2	Rest sten
5:3	Stensättning, 1 st
6	Stensättning, 1 st
7	Gravfält, 20 stensättningar
8	Stensättning, 2 st
9	Gravfält, 6 stensättningar, 1 skärvtenshö
10	Gravfält, 18 stensättningar, 2 högar
19	Skålgropar, 30 st.
30	Stensättning, 1 st
31	Gravfält, 12 stensättningar
32	Rösen, 2 st. cirka 10 m i diam
33	Stensättningsliknande bildning
34:1-3	Stensättning, 3 st
47	Gravfält, 5 stensättningar
48	Fyndplats för flintdolk
51	Skålgropsliknande bildning, 2 st
52	Skålgrop, 1 st
81	Skålgrop, 1st
242	Bytomt/gårdstomt
244	Fångstgrop
246	Torplämning
251	Fyndplats för skafthålsyx i granit och rödororange pärla av glasfluss
252	Fyndplats för stenyxa i granit
253	Täktgrop, 2 st
254	Hägnad, sentida
287	Fyndplats för skafthålsyx, osäker
297	Fyndplats för svärd, pil/lansspets och yxa. Fyndplats f skålgropar 3 st
330	Hägnad, stensträng, ca 250 m
343	Skålgropar, 12 st
344	Skålgropar, 32 st
345	Skålgrop, 1 st
350	Skålgropar, 14 st
351	Skålgropar, 21 st
352	Skålgropar, 1 st
386	Brandgrav, omärkerad
387	Odlingsröse
388	Boplatslämningar

stensättningar och en skärvstenshöj respektive 18 stensättningar och två högar. Öster och väster om Värpeby ligger gravfält RAÄ 3 och 31. Gravfälten kan generellt sägas tillhöra järnålder (500 f. Kr-1050 e. Kr). De flesta torde också vara brandgravar. En rest sten ligger omkullfallen cirka 30 meter norr om det stora röset (RAÄ 5:2). Resta stenar är en gravmarkering med stor kronologisk spännvid. De förekommer under i stort sett hela järnåldern. I Mälardalen har de resta stenarna i allmänhet daterats till förromersk – romersk järnålder (500 f. Kr - 400 e. Kr) (Hyenstrand 1984:69; Äijä 1987:32).

Två täktgropar (RAÄ 253) finns norr om gravfält RAÄ 9. Täktgroparna är mellan 2 och 3,5 meter i diameter och 0,5 till 1,5 meter djupa. En av dem omringas av en två meter bred vall. Bredvid finns röjda ytor och åkerhak.

På 1850-talet påträffades ett svärd, en pil/lansspets och en yxa cirka 400 meter öster om Västmanlands största röse (Fyndplats RAÄ 297). Fynden är sannolikt vikingatida. Enligt uppgift i Fornminnesregistret har det på fyndplatsen också funnits ett större block med tre skålgropar på ovansidan. Detta block kilades sönder 1860 och delarna fick ingå i stengrunden till ladugården på Stora Åby. Ursprungligen har stenblocken legat vid Nibble soldattorp (Fornminnesregistret för Kolbäcks socken).

Det äldsta skriftliga belägget för Värpeby är från år 1382. Då benämns byn *Wærpy*. Detta syftar på ordet värpe 'n vilket betyder stenkummel (Siik 2000:4), vilket i sin tur bör syfta på det stora stenröset.

Tidigare undersökningar

Värperör finns beskrivet i flera gamla verk. Till exempel omnämns röset i 1666 års *Rannsakingar efter antikviteter* (Andreasson-Utas 1996:9) och i Olof Graus *Beskrifning öfver Wästmanland* från 1754.

År 1826 undersöktes Värperör av arkeolog Alex Seton. Utgrävningen inleddes lördagen den 23 september med uppmätning och registrering av röset i alnar och famnar. Därefter skulle graven öppnas. Under dagen hann man avlägsna sten ner till 3 alnars djup, cirka 1,8 meter. På denna nivå påträffades ben, okänt vilken art. Påföljande dag fortsatte utgrävningen. Nu nådde man ned till fem alnars djup, det vill säga tre meter. En järnring, en brynsten och djurben samlas in. Måndagen den 25 september hittades brända människoben. Ett täljknivblad och en liten järnplåt framkom också i vad som beskrivs som kärrlass med svart mylla och kol. På sju alnars djup påträffades ett stort stenblock, 2,4-3 meter i kvadrat och en knapp meter tjock. Som son av sin tid föredrog han sprängning med krut för att flytta blocket. Enligt uppgift blev Seton missnöjd över resultatet; allt kollapsade inåt med ett stort stenras som följde. Det verkar som att Seton efter den misslyckade sprängningen gav upp utgrävningen. Någon återställning av röset till ursprungligt skick verkar inte ha skett. Däremot donerade han fynden till Kungliga Akademien. 1830 ansökte brukspatron Iverus om tillstånd att slutföra det Seton påbörjat. Han undrade också om det var möjligt att använda sig av bergsskott ifall stenblocken var för tunga att lyfta. Om eller vad för svar Iverus fick på sin förfrågan är inte känt. I en inventeringslista från 1879 nämns att ett svärdsfäste har hittats i röset. Enligt uppgift återfanns det cirka 50 år tidigare, vilket bör vara något eller några år efter Setons insatser. Ett svärdsfäste antyder att den döde var en man (Siik 2000:4ff och där anförd litteratur).

Än i dag syns spåren efter undersökningen i form av en 10 meter i diameter och 1,5 meter djup grop i toppen av röset. Mot väster i gropen finns en svacka där stenarna har forslats ut.

Genomförande

Syfte

Syftet med den arkeologiska utredningen var att klargöra om det fanns fornlämningar som inte var synliga ovan mark.

Undersökningsmetod

Två tomter inom Värpeby var aktuella för utredningen. Riktlinjen från Länsstyrelsen var att ifall det första alternativet, i rapporten kallat utredningsområde 1, saknade förekomst av fornlämning skulle ingen utredning göras inom utredningsområde 2.

Utredningsområde 1 fotograferades före undersökning. Med hjälp av grävmaskin grävdes 18 schakt inom utredningsområde 1. Dessa fördelades med jämna mellanrum så att elva schakt togs upp i hagmark för tomten, tre schakt öster därom i skogssluttning för en anslutande väg och fyra schakt i åkermarken i väster, för en alternativ sträckning av den anslutande vägen. Schakten grävdes skiktvis ned till opåverkad nivå vilket innebar ett djup mellan 0,20 och 0,40 meter. Schaktens bredd var 1,25 meter. Längden varierades mellan 1,30 och 8 meter beroende på terrängen. Schakten handrensades och påträffade mörkfärgningar och lager dokumenterades i plan med måttuppgifter och beskrivning i text. Ett urval av anläggningarna fotograferades. Schakten markerades manuellt på en schaktplan i skala 1:500 och digitaliserades i efterhand. Kontinuerlig kontakt med Länsstyrelsen hölls.

Inom utredningsområde 2 upptogs 19 schakt fördelade på 16 schakt inom ytan för tomt och tre schakt för anslutande väg. I övrigt undersöktes och dokumenterades området som beskrivits ovan.

Avvikelse från undersökningsplan

Tillägg till undersökningsplan

Under fältfasen stod det klart att ingen mer exploatering skulle komma att ske inom utredningsområde 2 varpå brända ben samlades in från ytan av brandgraven i syfte att försöka datera den. Ingen vetenskaplig undersökning av gravmaterial har tidigare genomförts inom Värpeby och med tanke på fornlämningsmiljön skulle en datering vara intressant. Länsstyrelsen samtyckte under förutsättning att förslaget rymdes inom planerad budget.

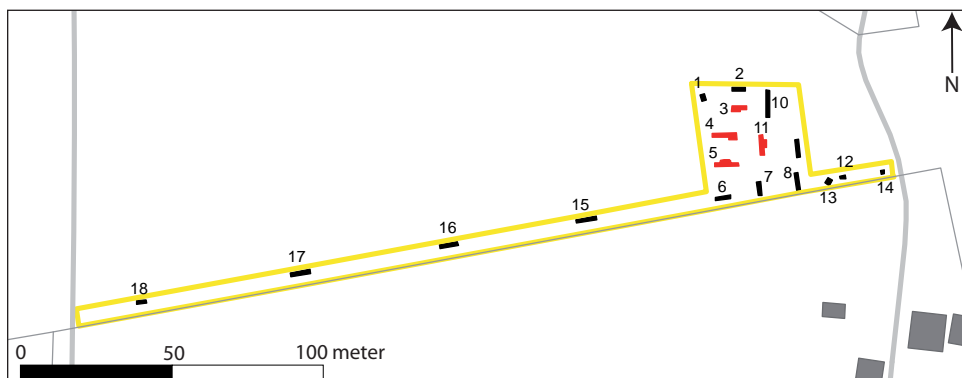
Undersökningsresultat



Figur 5. Undersökningsområde 1 och 2 markerade på ett utsnitt ur digitala fastighetskartan. Skala 1:10 000.

Utredningsområde 1

Av 18 upptagna schakt påträffades boplatslämningar i fyra schakt. Dessa utgjordes av fem mörkfärgningar och ett kulturlager. De grupperade sig inom den centrala och västra delen av ytan för tomten. Boplatslämningarna har fått RAÄ-nummer 387 i fornminnesregistret över Kolbäcks socken.



Figur 6. Schaktplan över utredningsområde 1. Skala 1: 2 500.

Schakt 3

En 0,50x0,40 meter stor mörkfärgning (A1) med fyllning av mörkbrun siltig lera fanns intill en 0,30 meter i diameter stor markfast sten. Ett stenlyft noterades.

Schakt 4

Inom schaktet påträffades tre mörkfärgningar varav ett kan vara ett möjligt stolphål (A3). De andra två mörkfärgningarna (A2 och A4) var 1,20 respektive minst 1,40 meter i diameter. Sistnämnda anläggning fortsatte utanför schaktet.

Schakt 5

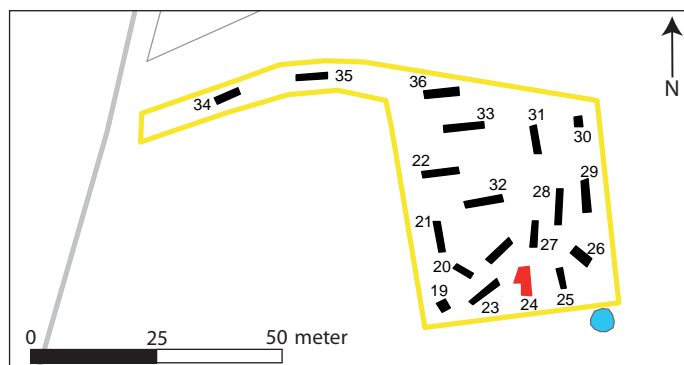
En mörkfärgning påträffades. Den var 2,20x1,20 meter stor. Det fanns en tydlig avgränsning åt sydväst till skillnad från åt nordost där avgränsningen var otydlig. Flera skarpkantade stenar låg i ytan, 0,20-0,40 meter stora. Intill anläggningen låg ett större stenblock, cirka 0,60 meter i diameter. Det är möjligt att ytterligare ett stenblock har funnits och att detta sprängts bort och några ”flisor” lämnats kvar. Detta kan förklara de skarpkantade stenarna och den otydliga avgränsningen i nordost.

Schakt 11

Inom hela schaktet (6,50x1,25/2,30 meter) fanns ett 0,10 meter djupt kulturlager. Lagret bestod av gråbrun lera med inslag av lerklining, bränd lera och småsten.

Utredningsområde 2

Av 19 upptagna schakt innehöll ett en anläggning – en brandgrav. Utanför utredningsområdet men innanför tomtgränsen låg ett odlingsröse.



Figur 7. Schaktplan över utredningsområde 2. Skala 1:1500.

Odlingsröse

Odlingsröset är cirka 5 meter i diameter och cirka 0,60 meter högt. Stenstorleken uppgår till 0,50 meter i diameter. Samtliga stenar är rundade. Odlingsröset är väl övertorvat i kanterna och på stenarna växer rikligt med mossa. Anläggningen är nedsjunken i marken och anses vara förhistorisk. Odlingsröset har fått fornlämningsnummer 387 i fornminnesregistret över Kolbäcks socken.



Figur 8. Det förhistoriska odlingsröset fotograferat från väster av Maud Emanuelsson.



Figur 9. Grävmaskinist Hasse tittar på sin första framgrävda grav. Brandgraven ligger till höger om tumstocken. Fotograferat från söder av Maud Emanuelsson

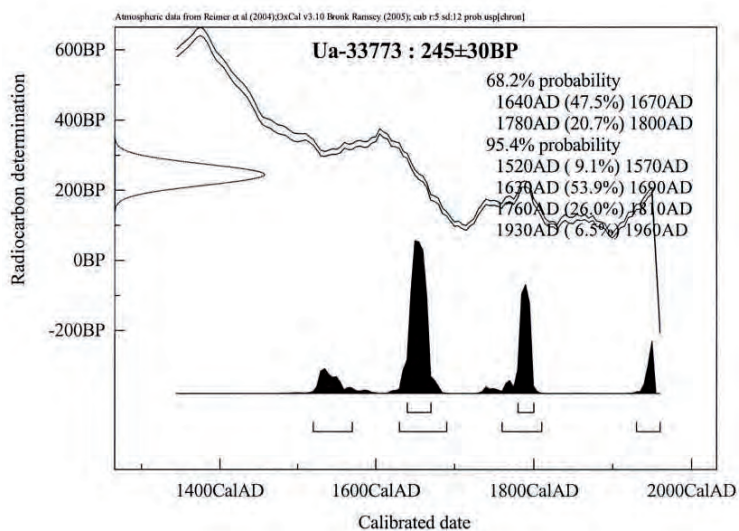
Brandgrav

Brandgraven är 0,45x0,40 meter stor med sotig lerfyllning. I ytan finns små fragment brända ben tillsammans med en skarpkantad sten. Anläggningen ligger intill en eld- eller frostsadad sten, 0,50 meter i diameter. Brandgraven erhöll fornlämningsnummer 386 i fornminnesregistret över Kolbäcks socken. Graven framkom i schakt 24.

Brandgraven är ^{14}C -daterad till efterreformatorisk tid (se nedan). Om dateringen är korrekt bör anläggningen snarare vara en mindre härd. Utifrån dess storlek, form och yttnehåll tolkas anläggningen i detta skede, trots den naturvetenskapliga dateringen, vara en brandgrav.

^{14}C -datering

De insamlade brända benfragmenten daterades med ^{14}C -metoden vid Ångström laboratoriet i Uppsala. Dateringen blev 1520-1960 AD, det vill säga efterreformatorisk tid – nutid.



Figur 10. Resultaten från ^{14}C -dateringen.

Sammanfattning

Kulturmiljövård Mälardalen genomförde under två novemberdagar 2006 en arkeologisk utredning inom fastighet Vårpeby 1:4 i Kolbäcks socken. Anledningen var en planerad nybyggnation av bostadshus med anslutande väg. Undersökningen beställdes och bekostades av Länsstyrelsen i Västmanlands län.

Det fanns två alternativ för var det nya bostadshuset skulle uppföras. Inom utredningsområde 1 framkom boplatzlämningar i form av fem mörkfärgningar och ett kulturlager. Åtminstone en av mörkfärgningarna kan vara ett stolphål. Övriga mörkfärgningar har en diameter som överstiger en meter. Inom utredningsområde 2 påträffades en omarkerad brandgrav. Brända benfragment från ytan samlades in och daterades med ¹⁴C-analys till efterreformatorisk tid – nutid. Om anläggningen är en brandgrav bör dateringen vara felaktig. Är dateringen korrekt bör man fråga sig om det kanske rör sig om en härd. I nuläget förefaller det dock mest troligt att anläggningen är en brandgrav. Utanför utredningsområde 2 men innanför tomtgränsen ligger ett förhistoriskt odlingsröse.

Brandgraven har erhållit fornlämningsnummer 386, odlingsröset nummer 387, och boplatzlämningen nummer 388 i fornminnesregistret över Kolbäcks socken.

För att fastställa boplatzlämningarnas karaktär, utbredning och användningstid rekommenderar Kulturmiljövård Mälardalen vidare arkeologiska insatser inom utredningsområde 1.

Om det åter skulle bli aktuellt med exploatering inom utredningsområde 2 bör brandgraven undersökas för att fastställa kön och ålder på den gravlagda samt tillvarata eventuella fynd. Man kan inte utesluta att fler brandgravar finns inom utredningsområde 2.

Detta är endast rekommendationer. Det är Länsstyrelsen i Västmanlands län, Natur- och kulturmiljöenheten, som fattar beslut angående vidare arkeologiska insatser.

Referenser

Kart- och arkivmaterial

Digitala fastighetskartan
Digitala fornminnesregistret över Kolbäcks socken, Västmanland

Litteratur

Andreasson-Utas, K. 1996. *Kulturmiljövård i Hallstahammars kommun. Kulturmiljöer som resurs eller hinder?* Uppsats i Kulturmiljövård. Stockholms universitet.

Grau, O. 1754. *Beskrifning öfver Wästmanland*. Västerås 1904.

Hyenstrand, Å. 1974. *Centralbygd – Randbygd. Strukturella, ekonomiska och administrativa huvudlinjer i mellansvenska yngre järnålder*. Acta Universitatis Stockholmiensis 5. Stockholm.

Siik, K. 2000. *Värperör – ett storröse i Västmanland från bronsåldern*. B-uppsats i Arkeologi. Stockholms universitet. Stencil.

Teijler, B. 1984. *Hallstahammars kommun. Kolbäck, Svedvi, Säby och Berg från forntid till nutid. Del 1. Forntid - medeltid - vasatid*. Hallstahammars Kulturnämnds skriftserie 1. Köping.

Äijä, K. 1987. *Åbygravfältet*. Riksantikvarieämbetet och Statens Historiska Museer. Rapport. UV 1987:11.

Tekniska och administrativa uppgifter

<i>KM dnr:</i>	KM 06109
<i>Länsstyrelsen dnr, beslutsdatum:</i>	413-6957-06 daterat den 6 november 2006
<i>Länsstyrelsens handläggare:</i>	Lillemor Schützler
<i>Undersökningsperiod:</i>	9-10 november 2006
<i>Arkeologtimmar i fält:</i>	18 timmar
<i>Maskintimmar:</i>	20 timmar
<i>Exploateringsyta:</i>	UO1: 2900 m ² och UO2: 2300 m ²
<i>Personal:</i>	Maud Emanuelsson
<i>Belägenhet:</i>	Värpeby 1:4, Kolbäcks sn, Hallstahammar
<i>Ekonomisk karta:</i>	Kolbäck 11G:03
<i>Koordinatsystem:</i>	Rikets
<i>Koordinater:</i>	UO1: X6606006, Y1521385 UO2: X6605898, Y1521648
<i>Inmätningssmetod:</i>	Manuell
<i>Dokumentationshandlingar:</i>	Förvaras tills vidare hos KM
<i>Fynd:</i>	Några brända benfragment tillvaratogs. Dessa analyserades vid Ångströmlaboratoriet i Uppsala varför de förstördes.

BILAGOR

Bilaga 1. Schakttabell

Schakt	Markslag och topografiskt läge	Längd, m	Bredd, m	Djup, m	Anmärkning	Anläggningar	Fynd	Underlag
Utredningsområde 1								
1	Akerhak i hagmark	1,80	1,25	0,35	-	-	-	Lera
2	Hagmark	4,40	1,25	0,35	-	-	-	Lera
3	Hagmark	5,00	1,25/2,00	0,35	-	Mörkfärgning A1	-	Lera
4	Hagmark	8,00	1,25/2,30	0,35	-	Mörkfärgning A2-4	-	Lera
5	Hagmark	8,00	1,25/2,10	0,35	0,60 m i diam markfast sten i schaktet	Mörkfärgning A5	-	Lera
6	Hagmark	5,50	1,25	0,35	-	-	-	Lera
7	Hagmark	5,00	1,25	0,40	-	-	-	Lera
8	Hagmark	5,70	1,25	0,40	-	-	-	Lera
9	Hagmark	6,00	1,25	0,35	0,50 m i diam markfast sten i schaktet	-	-	Lera
10	Hagmark	9,00	1,25	0,35	-	-	-	Lera
11	Hagmark	6,50	1,25/2,30	0,35	-	Kulturåger A6	-	Lera
12	Skogsmark, mikt blockrik	0,90/1,30	2,00	0,20	-	-	-	Sandig mo
13	Skogsmark, mikt blockrik	2,00	1,70	0,20	-	-	-	Sandig mo
14	Skogsmark, mikt blockrik	1,30	1,30	0,30	-	-	-	Sandig mo
15	Akermark	6,50	1,25	0,40	-	-	-	Lera
16	Akermark	6,00	1,25	0,35	-	-	-	Lera
17	Akermark	6,40	1,25	0,35	-	-	-	Lera
18	Akermark	3,30	1,25	0,35	-	-	-	Lera
Utredningsområde 2								
19	Hagmark i gles skog	2,00	1,90	0,15	-	-	-	Lera
20	Hagmark i gles skog	4,10	1,25	0,20	-	-	-	Lera
21	Hagmark i gles skog	6,00	1,25	0,20	-	-	-	Lera
22	Hagmark i gles skog	7,20	1,25	0,20	-	-	-	Lera
23	Hagmark i gles skog	6,20	1,25	0,25	-	-	-	Lera
24	Hagmark i gles skog	3,80	1,25/1,80	0,20	-	-	-	Lera
25	Hagmark i gles skog	4,10	1,25	0,30	-	Brandgrav A7	Brända ben	Lera
26	Hagmark i gles skog	4,40	1,25	0,20	-	-	-	Lera
27	Hagmark i gles skog	5,20	1,25	0,25	-	-	-	Lera
28	Hagmark i gles skog	7,10	1,25	0,25	-	-	-	Lera
29	Hagmark i gles skog	6,60	1,25	0,25	-	-	-	Lera
30	Hagmark i gles skog	2,10	1,25	0,20	-	-	-	Lera
31	Hagmark i gles skog	5,70	1,25	0,20	-	-	-	Lera
32	Hagmark i gles skog	7,60	1,25	0,20	-	-	-	Lera

Schakt	Markslag och topografiskt läge	Längd, m	Bredd, m	Djup, m	Anmärkning	Anläggningar	Fynd	Underlag
33	Hågmark i gles skog	6,00	1,25	0,20	-	-	-	Lera
34	Hågmark i gles skog	5,00	1,25	0,20	-	-	-	Lera
35	Hågmark i gles skog	5,10	1,25	0,20/0,40	-	-	-	Lera
36	Hågmark i gles skog	6,20	1,25	0,20	-	-	-	Lera
37	Hågmark i gles skog	7,00	1,25	0,15	-	-	-	Lera

Bilaga 2. Anläggningstabell

Anl. nr	Typ	Längd	Bredd	Anmärkning	Fynd	Schakt	RAA-nummer
Utredningsområde 1							
1	Mörkfärgning	0,50	0,40	Intill 0,30 m i diam - stor sten	-	3	388
2	Mörkfärgning	1,20	1,15	Småsten i ytan	-	4	388
3	Mörkfärgning	0,40	0,35	Möjligt stolphål	-	4	388
4	Mörkfärgning	Minst 1,40	0,47	Fortsätter utanför schaktet	-	4	388
5	Mörkfärgning	Minst 2,20	1,10	Tydlig avgränsning åt SV, otydlig avgränsning åt NO. Skarpkantade stenar. Ev. skadad i samband med ev bortsprängning av stenblock.	-	5	388
6	Kulturlager	Minst 6,50	2,30	0,10 m djupt	1 fragment lerklining och 1 fragment bränd lera	11	388
7	Utredningsområde 2 Brandgrav	0,45	0,40	Intill eld- eller frospåverkad markfast sten.	Brända ben	24	386