

Officershuset i Västerås

- Förslag till hänsynstagande till kulturvärden vid ombyggnad

Antikvarisk förstudie

Kvarteret Lothar 3
Västerås domkyrkoförsamling
Västmanland

Helén Sjökvist



Innehållsförteckning

Inledning	1
Befintligt skydd	2
Byggnadshistoria	2
Beskrivning	4
Jugendbarockstil	4
Tak	4
Fasad	5
Dörrar och fönster	7
Balkonger	8
Planlösning	9
Trapphus	9
Hänsynstagande	13
Kulturhistorisk värdering	13
Tak och takavvattning	13
Fasad	13
Fasadornament	14
Fönster	14
Dörrpartier	14
Balkonger	14
Trapphusinteriörer	15
Planlösning och interiör	15
Referenser	18
Kart- och arkivmaterial	18
Otryckta källor	18
Litteratur	18
Fotografier	18
Tekniska och administrativa uppgifter	18
Bilagor	19
Originalritningar	19

Stiftelsen Kulturmiljövård Mälardalen
Stora gatan 41, 722 12 Västerås
Tel: 021-80 62 80
Fax: 021-14 52 20
E-post: info@kmmmd.se

© Kulturmiljövård Mälardalen 2007

Omslagsfoto: Officershuset sett från Stora gatan. Foto: Helén Sjökvist

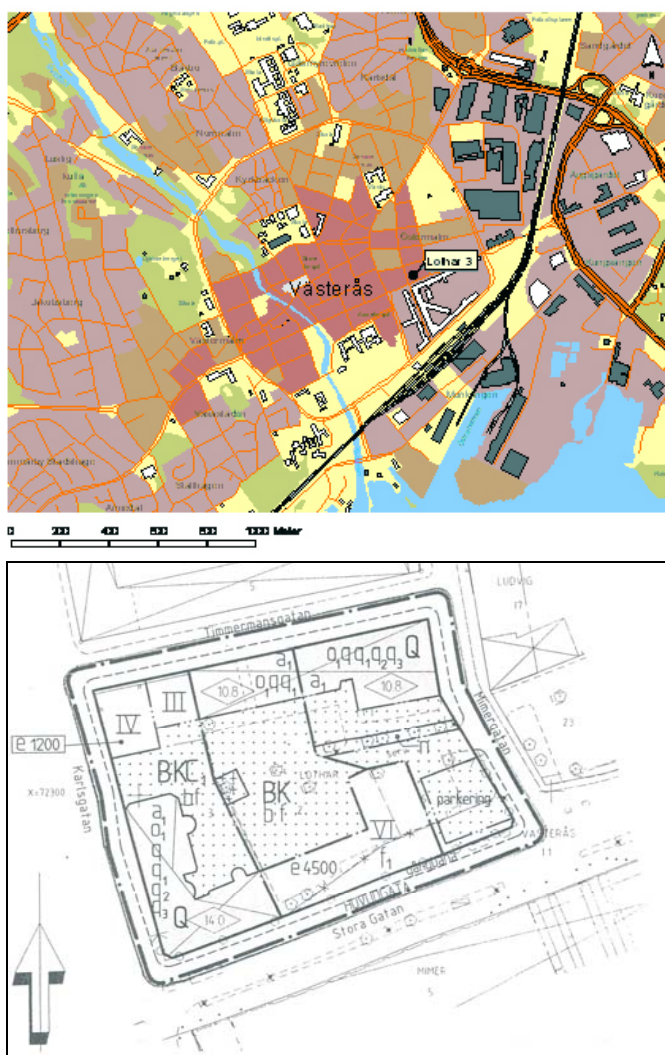
Kartor ur allmänt kartmaterial © Lantmäteriet. Ärende nr MS2006/01407.

ISSN: 1653-7408
ISBN 13: 978-91-85591-22-0

Inledning

Under 2007 planeras för en ombyggnation av Officershuset, kvarteret Lothar 3, vilken kommer att innebära att funktionen förändras från kontor till bostadsändamål. I samband med ombyggnationen planeras även för inredning av råvinden. Byggnaden omfattas av skyddsbestämmelser Q- och q-varsamhet i detaljplanen för kv Lothar, Västerås Dp 1443, vilken vann laga kraft 2001-04-24. Arbetet med följande förslag till antikvariskt hänsynstagande är utfört av Stiftelsen Kulturmiljövård Mälardalen genom bebyggelseantikvarie Helén Sjökvist. Studien omfattar endast exteriören, vilken är skyddad i detaljplanen, samt trapphus. Rapporten inleds med en kortfattad byggnadshistorik samt en beskrivning av byggnaden. Slutligen lyfts bevarandenaspekterna fram för de olika byggnadsdelarna. Dessa bygger i första hand på de riktlinjer som dragits upp i detaljplanen. Vikt har bl.a. lagts vid kravet på underhåll med traditionella material och metoder. Kraven skall sedan även vägas samman med exempelvis brand-, ljud- och tillgänglighetskrav.

Samråd med Stadsbyggnadskontoret har genomförts vid möte 2007-04-13 då Ola Wikström och Bertil Sjökvist från SBK deltog.



Figur 1: Fastighetens läge i Västerås stad, samt plankarta för detaljplan Dp 1443.

Befintligt skydd

Byggnaden ligger inom kulturmiljövårdsprogram Västerås stadsbebyggelse, Kulturhistorisk byggnadsinventering i Västerås kommun, 1980.

Området ligger även inom riksintresse för kulturmiljövården [U24].

I detaljplanen (Dp 1443) finns en rad q-bestämmelser knutna till den aktuella byggnaden. Dessa bestämmelser ger riktlinjerna för bevarandet.

Q: Användning anpassad till byggnadens kulturvärden

f: Utanpåliggande balkonger får inte anordnas mot gata

o1: Undantag från kravet att anordna hiss medges för inredande av lägenheter på vind. Vind får inredas till bostäder inom befintlig byggnadsvolym.

q: Särskild värdefull byggnad som avses i PBL 3:12

q1: Byggnad får inte rivras.

q2: Befintliga fasaddetaljer skall bevaras.

q3: Underhåll ska ske med traditionella material och metoder

a1: Bygglov krävs för underhållsåtgärd som avser byggnads yttre.

Byggnadshistoria

Officershuset uppfördes som bostäder till officerare i samband med att Västmanlands regemente flyttade till Västerås vid 1900-talets början. Ritningarna upprättades av Magnus Dahlander och byggnaden stod klar 1904. Dahlander (1862-1951) var stadsarkitekt i Örebro 1899-1913 och kom senare även att bli länsarkitekt för Västmanlands, Kopparbergs och Gävleborgs län. Han har i Västerås också ritat Gamla annexet vid Rudbeckianska skolan.

Byggherre var troligen Västmanlands regementes Musikkassa och Kungl. Västmanlands regementes officerskärs byggnadsfond lånade ut 180 000 till bygget. På tomten fanns tidigare ett hus som ända sedan omkring 1825 ägts och använts av regementets musikkassa. Byggnaden kom att uppmärksammas i dåtidens Västerås pga av sin storlek. Det var det dittills högsta huset i staden, bortsett från domkyrkan.

Ursprungligen fanns 12 lägenheter om 1-7 rum och kök samt 6 butikslokaler i byggnaden. Lägenheterna var ordnade efter det sena 1800-talets och sekelskiftets borgerliga ideal med lågstatusrum som kök och jungfrukammare in mot gården och högstatusrum som salonger, herrum och matsal ut mot gatan. Utöver det mer representativa stora trapphuset fanns två enklare kökstrappor på baksidan. Rumsbeståndet speglar väl tidens ideal. De större lägenheterna hade såväl salong som herrum och matsal. I de halvstora lägenheterna ersattes salongen av förmak, medan man i de minsta lägenheterna endast hade rum och kök.

I nedre plan fanns till en början diverse handelsverksamhet, men också bostäder i den norra delen. Redan år 1905 gjordes en av affärslokalerna i bottenplan om till en så kallad automatrestaurang. Detta var en nymodighet för tiden, enligt Nordisk familjebok från år 1904 hade den första liknande restaurangen öppnats i Stockholm 1899. Därefter hade modet spridit sig snabbt till de större städerna. Gästerna fick i denna typ av restauranger servera sig själv ur en för ändamålet konstruerad automat.

Sedan regementet lagts ned 1927 togs fastigheten över av AB Officershuset, vilka drev fastigheten vidare som affärs- och bostadshus. År 1951 installerades hiss och centralvärme i byggnaden och i samband med detta togs de flesta kakelugnarna bort.

År 1937 förändrades byggnadens fasad mot Stora gatan genom att den portgång till bakgården som funnits genom huset byggdes igen. Istället blev där en där ny butiklokal. År 1956 genomfördes en stor ombyggnad för ASEA då alla bostadsvåningar byggdes om till kontor. Denna ombyggnad innebar relativt stora förändringar i interiören då kök, serveringsgångar etc togs bort.

År 1973 var byggnaden rivningshotad. Då rivningstillståndet löpte ut i augusti 1973 kontaktades dåvarande fastighetsägaren ASEA av landsantikvarie Henry Simonsson för att diskutera möjligheterna till ett bevarande. Ett sådant kom även så småningom till stånd och efter en upprustning fortsatte kontorsverksamheten i byggnaden.



*Figur 2 : Officershuset omkring 1920. På taket syns den nockdekoration som numera försvunnit.
Foto: Ernst Blom. VLM arkiv.*



Figur 3: Officershuset 2007. Byggnaden är sig i stort sett lik från 1920-tals fotot.

Beskrivning

Jugendbarockstil

Huset är stilmässigt en typisk representant för jugendbarocken, vilken ofta användes till påkostade bostads- och butikshus mellan 1900 – 1910. Särskilt utmärkande stildrag är fönstren med de stora rutorna i det nedre partiet och de småspröjsade övre partierna, det rundade hörnpartiet och burspråken, det volumniösa taket samt de flacka korgbågarna över port och skyltfönster. Även de dekorativa reliefer som förekommer på hörnpartiet är typiska för jugendarkitekturen.

I Västerås finns få byggnader med en så utpräglad jugendstil som Officershuset besitter. Byggnaden är även mycket välbevarad till både sin karaktär och i detaljer. Genom sitt välbevarade yttre och sin historiska bakgrund besitter byggnaden höga kulturhistoriska värden.

Tak

Taket täcks med falsad plåt, troligen original med tanke på att tvärfalsarna inte är förskjutna. Storleken på plåtarna är dessutom relativt liten. Även skorstenarna är inklädda med profilerad plåt som tycks vara original. På äldre bilder (se figur 2) syns även en nockdekoration vilken numera är borttagen.



Figur 4: Baksidans takfall. Takplåtarna ligger med tvärfalsar som inte är förskjutna.



Figur 5: Takfallet mot Stora gatan. Tvärfalsarna är ej förskjutna. Takkuporna är utanpåliggande och försedda med med lunettfönster. Skorstenarnas inkläddning är profilerad. Trattarna till takavattningen tycks även de vara i originalutförande.

Fasad

Fasaderna ut mot Karlsgatan och Stora gatan är de mest påkostade. In mot gården är de som brukligt betydligt enklare. Byggnaden har en stensockel.

Fasaderna mot gatan är i de nedre delarna slätputsade med bandrusticeringar. De övre våningarna är spritputsade. Fönsteromfattningar, hörntorn och burspråk samt den profilerade takfoten är slätputsade med rusticeringar.

In mot gården är fasaderna helt slätputsade bortsett från bandrusticeringen i bottenvåningen. Även här är takfoten profilerad och man har även en mittgesims.

Byggnaden har också en rad olika fasaddekorationer av jugendkaraktär, inspirerade av rokoko och barock. Bland annat förekommer festoner, draperingar, sköldar mm i utsmyckningarna.



Figur 6: Fasaderna mot Karlsgatan och Stora gatan är rikt artikulerade med burspråk, hörntorn, dekorativa element etc.



Figur 7: Fasaden mot norr är även den utsmyckad på samma sätt som mot gatan med hörntorn och dekorativa balkonger.

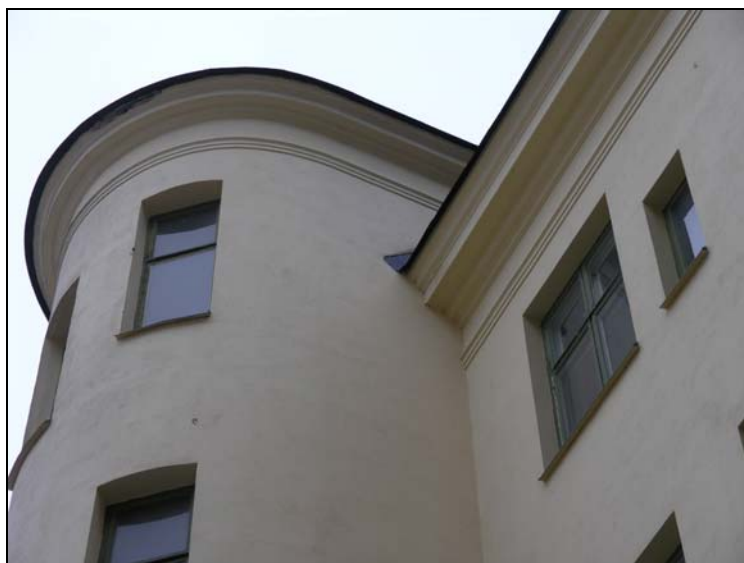
Figur 8: Fasaden in mot gården är av betydligt enklare karaktär.



*Figur 9: Burspråk
mot Stora gatan.
Utsmyckat med
rusticeringar och
avslutas nedåt med
dekorativa
draperingar.*



*Figur 10: Feston
i bottenvåning mot
Stora gatan*



*Figur 11:
Profilerad takfot
mot gården*

Dörrar och fönster

Större delen av fönsterkarmar och bågar finns bevarade i original exteriört. Interiört finns lösa original -innanfönster i vissa av de övre partierna. I övrigt är fönstren försedda med kopplade innerbågar av modernare snitt. På vinden finns vissa fönster med endast ytterbågar. Flera rutor i ytterbågarna har munblåst glas vilket förhöjer upplevelsevärde i de gamla fönstren. Fönstren tycks vid okulärbesiktning generellt sett vara i gott skick.

Fönsterpartierna ut mot gatan är av typisk jugendkaraktär med stora glaspartier i de nedre delarna och småspröjsade i de övre partierna.

De stora fönstren i butiksvåningen är korgbågiga, med böljande form i post och spröjs. En och två trappor upp har fönstren rakt avslut uppåt medan de i översta våningen har en stickbågeform. Fönstren in mot gården är något enklare utformade med korspost och, bortsett från trapphusfönstren utan spröjsar.

Dörren till trapphuset är original med dekorationer i en stil som snarare för tankarna till nyrokoko. Övriga dörrar är från 1960-1990-tal men med enstaka karmar som är i original. Även flera dörrar på baksidan är original.



Figur 12: Fönster i bottenvåningen mot Karlsgatan. Typisk jugendform med korgbåge, organiska former och småspröjsade övre rutor.



Figur 13: Fönster till andra våningsplanet med korspost, sex luster och en typisk jugendform. Omfattningen är slätputsad med en profilerad ytterkant.



*Figur 14:
På baksidans
fasader finns en
enklare fönstertyp
med korspost och
utan småspröjsad
övre del.*

*Figur 15:
Entrén till
trapphuset från
Karlskatan.*

Balkonger

Byggnaden har dekorativa balkonger på fasaden mot gatan i samband med tredje våningens burspråk och hörntorn. Mot gården finns, på var sida om det stora trapphuset, så kallade "piskbalkonger" på samtliga plan. Balkongerna mot gården är av enklare karaktär med smidesräcken samt överliggare i trä.



*Figur 16: Balkonger mot
gården, på trapphusets
norra sida.*



Figur 17: Balkong med dekorativt utformat räcke på hörntornet mot nordväst. Takfot med dekorativa element.



Figur 18: Balkonger mot gården söder om trapphuset

Planlösning

Husets planlösning tidstypisk. Rummen mot gården hade ursprungligen funktion som i första hand jungfrukammare eller kök. Ut mot gatan var mer representativa rum som salonger, matsalar och herrum belägna. På vinden fanns tre pigkammrar vilka fortfarande är mycket välbevarade.

Vissa förändringar har genomförts i interiören, främst i samband med att byggnaden omvandlades från bostadshus till kontorshus på 1950-talet. Stora rum har delats av och fler dörröppningar har tagits upp. Köken och serveringsgångarna har även de ändrats.

Trapphus

Det stora trapphuset, med entré från Karlsgatan, har flera bevarade ursprungliga detaljer. Golvet på vilplan och i entrén täcks med plattor i engelskt grått och rött, troligen original. Trappan är utförd med cementmosaiktäckning. Möjligen kan detta utförande ha tillkommit i samband med installationen av hissen 1951. I trapphuset finns stuckdetaljer liksom dörrar, foder och lister bevarade. Under senare tid har inbrottsförsök inneburit att vissa dörrspeglar förstörts. Kökstrapporna, som nås från gården, har ännu större mått av ursprunglighet i sin utformning.



Figur 19: Entré till trapphuset med tydlig jugendkaraktär med korbågigt dörrparti och organiska former.



Figur 20: Golvplattor i engelskt rött och grått i entrén och trapphusets vilplan.



Figur 21: I trapphuset finns utsmyckningar i form av kransar, troligen i stucc.



*Figur 22:
Trapphusens fönster är försedda med lösa innerbågar med äggvred.*



Figur 23: På tredje våningen avslutas trapphuset med ett smidesrücke. Det underliggande tandsnittet förekommer på samtliga plan.



Figur 24: Högst upp i trapphuset är takstuckaturen något mer avancerad än på de andra planen.



Figur 25: Interiören i hissen från 1951 är tidstypisk och av hög klass.



Figur 26: Spegeldörrarna i trapphuset är original och mycket bevarandevärda.



Figur 27: Kökstrapporna har ett stort mått av autenticitet.

Hänsynstagande

Avsikten med riktlinjerna för hänsynstagandet är att så långt som möjligt bibehålla den aktuella byggnadens arkitektoniska och kulturhistoriska värden. Byggnadens karaktär skall i såväl detaljer som helhet behållas samtidigt som brukstiden skall kunna förlängas.

Kulturhistorisk värdering

Officershuset har ett stort mått av ursprunglighet i sin fasadutformning. Såväl helhet som detaljer är bevarade. Även byggnadsmaterialet har ett stort mått av ursprunglighet. Därmed kan byggnaden anses ha en hög autenticitet vilket är av mycket stor vikt för vilket kulturhistoriskt värde en byggnad kan tillmätas. Byggnaden ger en god bild av det tidiga 1900-talets byggnadsteknik och arkitektoniska ideal. Genom att byggnaden är så välbevarad ökar dessutom det pedagogiska värdet och möjligheten att förstå det arkitektoniska uttrycket. Dess ursprungliga koppling till Västmanlands regemente ger byggnaden ett samhällshistoriskt värde.

Byggnaden rymmer inom sig en äldre planlösning som är mycket tidstypisk och som i sig har tydliga socialhistoriska värden. I den ursprungliga planlösningen var kök och jungfrukammare placerade in mot gården och de representativa rummen ut mot gatan. Pigkammare på vinden och enklare lägenheter i samma byggnad ger en bild av de sociala förhållandena vid tiden för byggnationen.

Bland de upplevelsevärden som byggnaden förmedlar finns exempelvis arkitektoniska och miljöskapande värden. Byggnaden är genom sitt hörnläge väl exponerad och med sitt tydliga jugendformspråk av betydelse för stadsbilden.

Tak och takavvattning

Underhåll ska enligt detaljplanen ske med traditionella material och metoder [q3]. Vid en eventuell omläggning av takplåten skall plåten läggas på sådant sätt att förskjutningen mellan tvärfalsarna blir så liten som möjligt, samt med samma plåtstorlek som befintlig. Ny takplåt skall, om den är fabriksbehandlad, vara övermålningsbar.

Skorstenarnas profilering skall behållas.

Takavvattning skall behålla de trattar som finns och ev utkastare skall ha skarpa vinklar. Vid ev ommålning av stuprör skall dessa ur kulturhistorisk synpunkt färgas in i fasadkulör.

Vid eventuell inredning av vinden kommer man troligen ha behov av att ta upp nya takfönster. Dessa bör utformas på ett sätt som ansluter till traditionella takkupor. Ur kulturhistorisk synpunkt skall inga takkupor tillkomma ut mot gatan, det kan däremot i viss mån vara acceptabelt in mot gården.

Fasad

Underhåll ska enligt detaljplanen ske med traditionella material och metoder [q3]. Detta innebär att kalkputs och kalkfärg skall användas vid underhåll av fasaden. (Analys av befintlig färg bör dock genomföras före åtgärder för att avgöra om inslag av KC-färg förekommer.).

Fasaderna mot Stora gatan och Karlsgatan skall lämnas orörda vad gäller exteriöra förändringar.

Gårdsfasaden skall även den hanteras med stor varsamhet. Den enkla karaktären på baksidan, där fasaden främst accentueras av de runda trapphusen, är viktig att slå vakt om. Ev mindre ändringar skall ansluta till den enkla formen. Det finns bl.a. önskemål om att bygga på det stora trapphuset med en våning för att nå vinden, något man idag endast gör från de två mindre trapphusen. Ur antikvarisk synpunkt är detta inte önskvärt. Om det genomförs skall påbyggnaden inte göras högre än befintliga trapphus samt självfallet ansluta i form och material.

Fasadornament

Befintliga fasaddetaljer skall bevaras enligt planen [q2]. Fasaddekorationer kan ev vara tillverkade i stuck och bör då vid en ev fasadvfärgning undersökas för att konstatera om de tidigare varit målade med linoljefärg. Ur såväl teknisk som kulturhistorisk synvinkel är det i så fall bättre att avlägsna kalkfärgen från dessa ornament och återigen måla dessa med linoljefärg.

Fönster

Underhåll skall enligt detaljplanen ske med traditionella material och metoder [q3]. Originaldetaljer skall behållas, liksom befintligt munblåst eller draget glas. Målning och kittning skall utföras med linoljefärg resp. linoljekitt. Om byte krävs i enstaka fall görs detta till material och utförande lika befintligt. Till trälagningar och kompletteringar av bågarna används kådrikt, tätvuxet virke av furu. Spröjsar görs fasta med traditionella infästningar och profiler. Ev tillkommande fönster för vindsvåningar skall även de utföras i trä av hög kvalitet. Äldre fönsterbleck skall behållas.

Om man av ljudskäl beöver byta glas i fönstren skall detta endast genomföras i innerbågarna, så att upplevelsen av det gamla munblåsta glaset behålls.

Dörrpartier

Underhåll skall enligt detaljplanen ske med traditionella material och metoder [q3]. Originaldörren till trapphuset från Karlsgatan skall behållas. Lagningar görs varsamt med material lika befintligt, se fönster. Även de originaldörrar som finns mot gården skall behållas och renoveras.

Balkonger

Enligt detaljplanen får inga nya utanpåliggande balkonger arrangeras mot gatan. [f]. Originalsmide i befintliga balkonger/terasser mot gatan skall behållas. Om krav ställs på höjning av räcke skall detta genomföras med varsamhet, förslagsvis genom att höja infästningen och därefter göra ett tillägg i smide i nederkant. Mot gården finns flera balkonger.. Även här behöver man troligen höja räckena, vilket, om sådana krav ställs, skall genomföras på ett sätt som ansluter till räckets befintliga form.

Eventuella tillkommande balkonger in mot gården skall vara små och utformas på samma enkla sätt i smide som befintliga. Nya dörrar till balkonger skall genomföras på varsamt sätt med utgångspunkt i fönstrens utformning. Balkonger bör inte tillåtas om ingreppen för att klara bärlasterna blir så stora att dessa inte kan accepteras ur antikvarisk synvinkel.

Trapphusinteriörer

Kökstrapporna har ett stort mått av ursprunglighet och skall behållas som trapphus, även upp till vindsvåningen. Ur antikvarisk synvinkel har de ett högt bevarandevärde och de bör även kunna vara positiva ur utrymningsynpunkt.

I såväl det stora trapphuset som de två mindre är det önskvärt att originalpegeldörrar bevaras intakta. I första hand bör dessa renoveras och kompletteras med innerdörrar för att godkännas ur inbrotts-, brand- och ljudsynpunkt. Eventuella nya dörrar utförs i trä lika befintliga. Vilka krav som ställs på dessa dörrar bör utredas närmare av sakkunnig inom brand.

Golvplattor behålls i entré och på vilplan, och kompletteras vid behov. Stuckaturer, smidesräcken, handledare etc behålls.

Planlösning och interiör

Interiören har inte något specifikt skydd i detaljplanen.

Planlösningen är typisk för sekelskiftets högre borgerliga bostäder. Önskvärt är att man i mesta möjliga mån behåller den befintliga indelningen, eller går tillbaka till ursprunglig indelning. Stuckaturer och lister behålls. Om isolering görs interiört bör man exempelvis se över hur man kan komplettera fönsternischernas träpaneler.

Vid inredning av vinden till bostäder är önskvärt att väggarna i de gamla pigkamrarna bevaras liksom lister, stuck mm. Även kakelugnar och murstockar bör bevaras.



Figur 28: Stora och lilla Officershuset i bakgrunden, Tenngjutargården i förgrunden. Som framgår av bilden låg den aktuella byggnaden i gränslandet mellan stad och land då den uppfördes. Fotografi från 1911. VLM arkiv.



Figur 29. Officershuset sett från kvarteret Kåre. Okänt årtal. VLM arkiv.



Figur 30: Officershuset sett från Stora Gatan. Okänt årtal. VLM arkiv.



Figur 31: Officershuset sett från väster. Troligen sent 1980-tal. VLM arkiv.



Figur 32: Officershuset och Karlsgatan sett från norr. Troligen tidigt 1960-tal. VLM arkiv.

Referenser

Kart- och arkivmaterial

Västerås stad. Bygglovarkivet. Ritningar för Kvarteret Lothar 3.
Västmanlands läns museum. Kvarteret Lothar.

Otryckta källor

Franzén, Anders. 2005. Byggnadsminnesutredning för kvarteren Kåre, Lothar, Ludvig, Mimer.

Litteratur

Drakenberg, Sven. 1962. Västerås stads byggnadshistoria del V:2. Västerås.

Gejvall, Birgit. 1988. 1800-talets stockholmsbostad. Stockholmsmonografier nr 16. Borås.

Fotografier:

Äldre fotografier: Västmanlands läns museums arkiv.
Fotografier av författaren om inte annat anges.

Tekniska och administrativa uppgifter

Kulturmiljövård Mälardalen nr:	07009
Fastighetsbeteckning:	Kvarteret Lothar 3
Landskap:	Västmanland
Län:	Västmanlands län
Socken:	Västerås domkyrkoförsamling
Kommun:	Västerås
Ägare-beställare:	Aros bostadsutveckling AB
Antikvarie	Kulturmiljövård Mälardalen Helén Sjökvist Stora gatan 41 722 12 Västerås

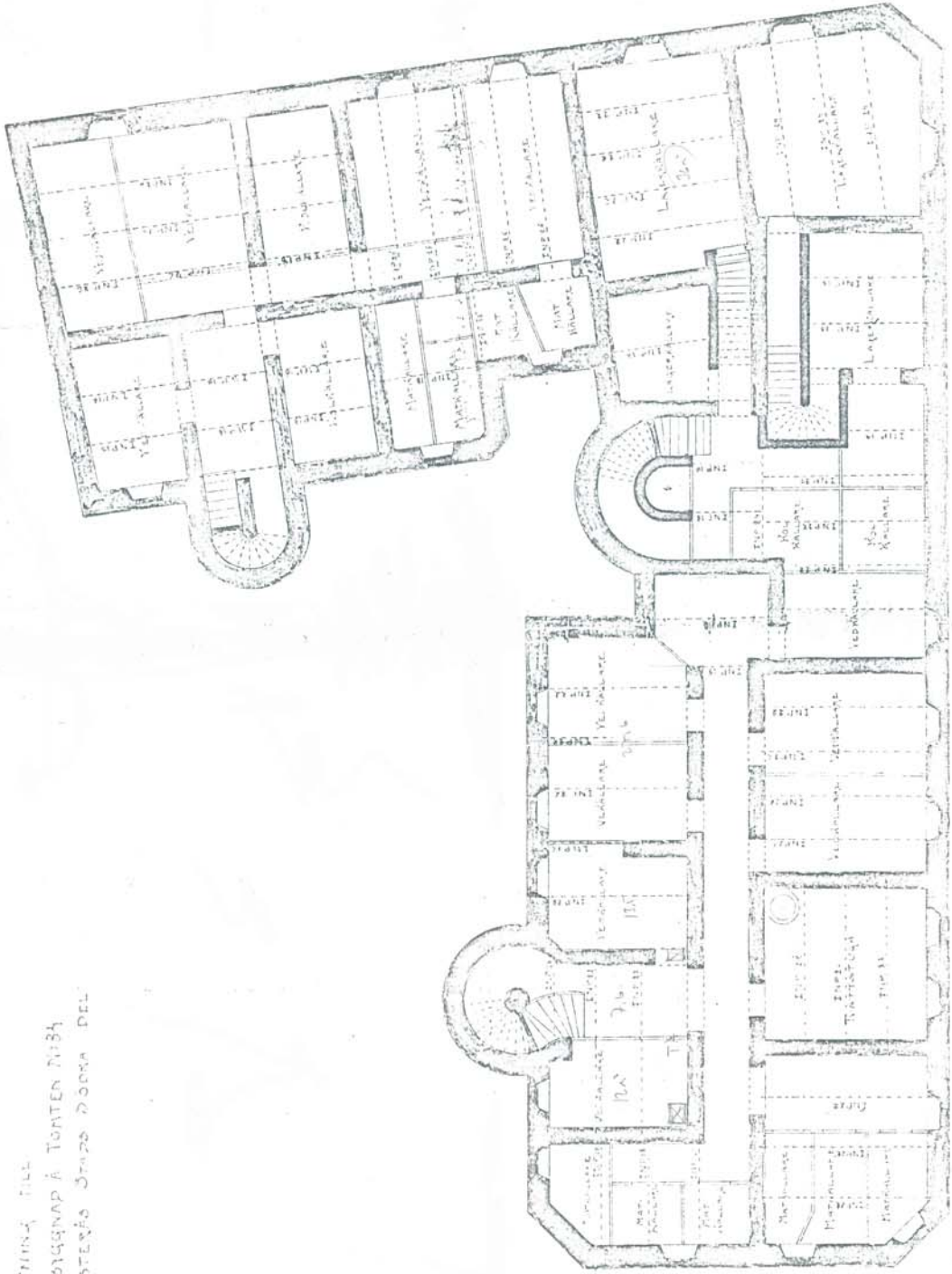
Bilagor

Originalritningar

1884

Studio Saffi

KITINGA HILL
NIBISUNAP A TONTEN 1884
WESTERIS STADS DOOMA DEL



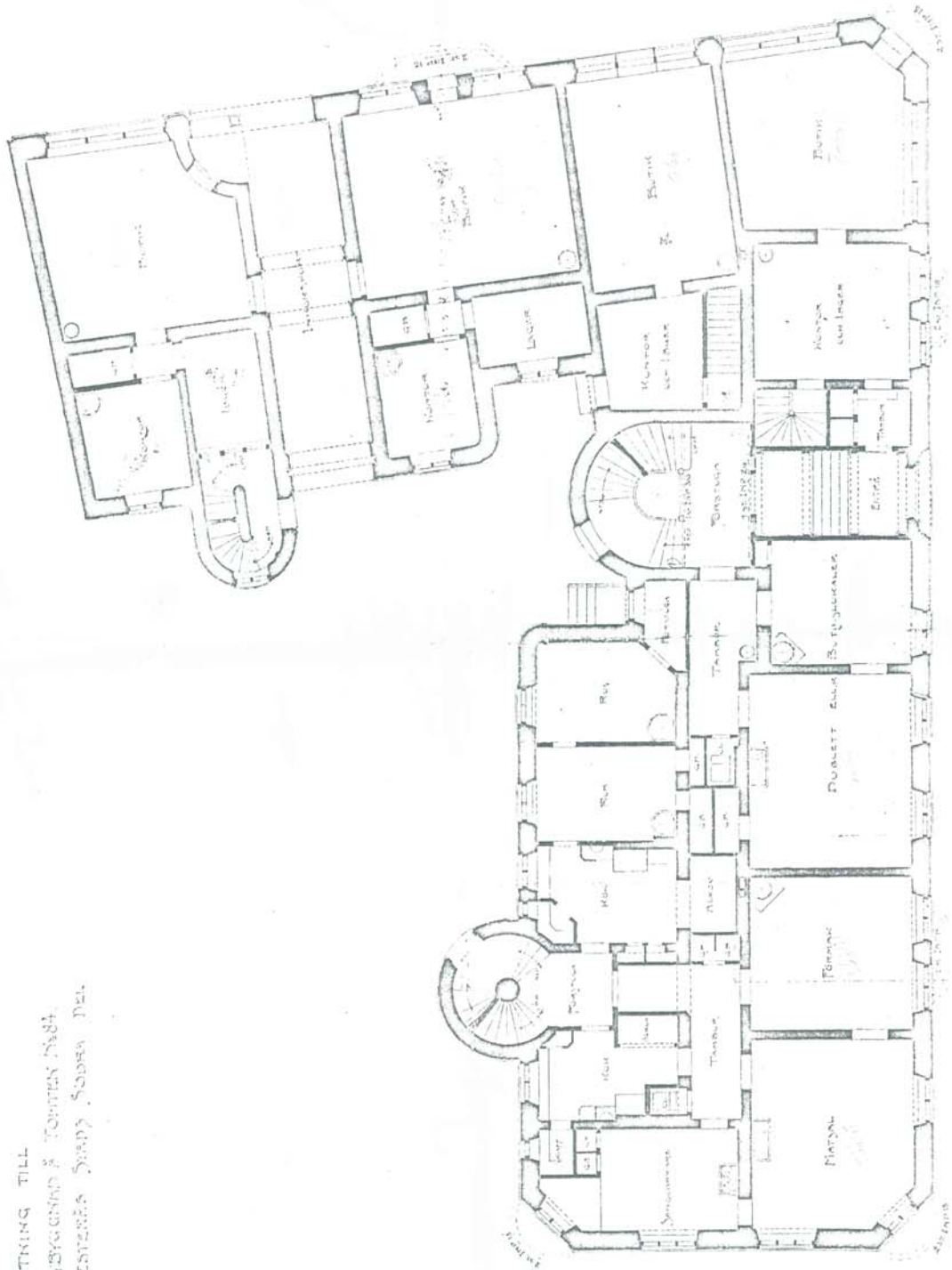
PLAN OF KITINGA HILL
WESTERIS STADS DOOMA DEL

1884
WESTERIS STADS DOOMA DEL



Tilden Street 1904

BITING TILL
 NYBERG & TORREN ARCH.
 VESPERIA STREETS, SEASIDE, CAL.



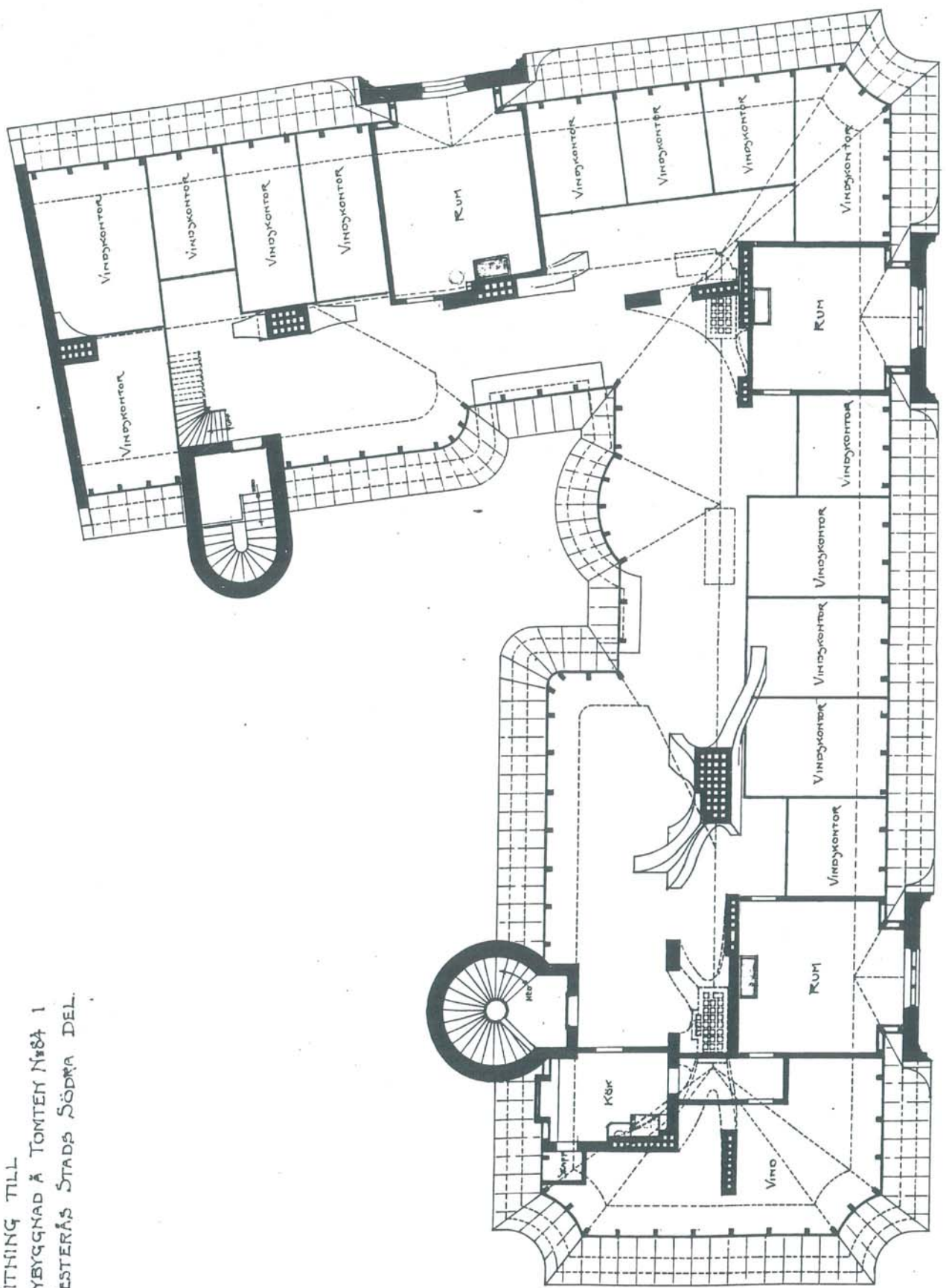
PLAN OF UPPER FLOOR



Copyright 1904 by
 Tilden Street
 Architects

Fickhus skiz 1904

RITNING TILL
NYBYGGNAD Å TOMTEN N:84 I
VÄSTERÅS STADS SÖDRA DEL.



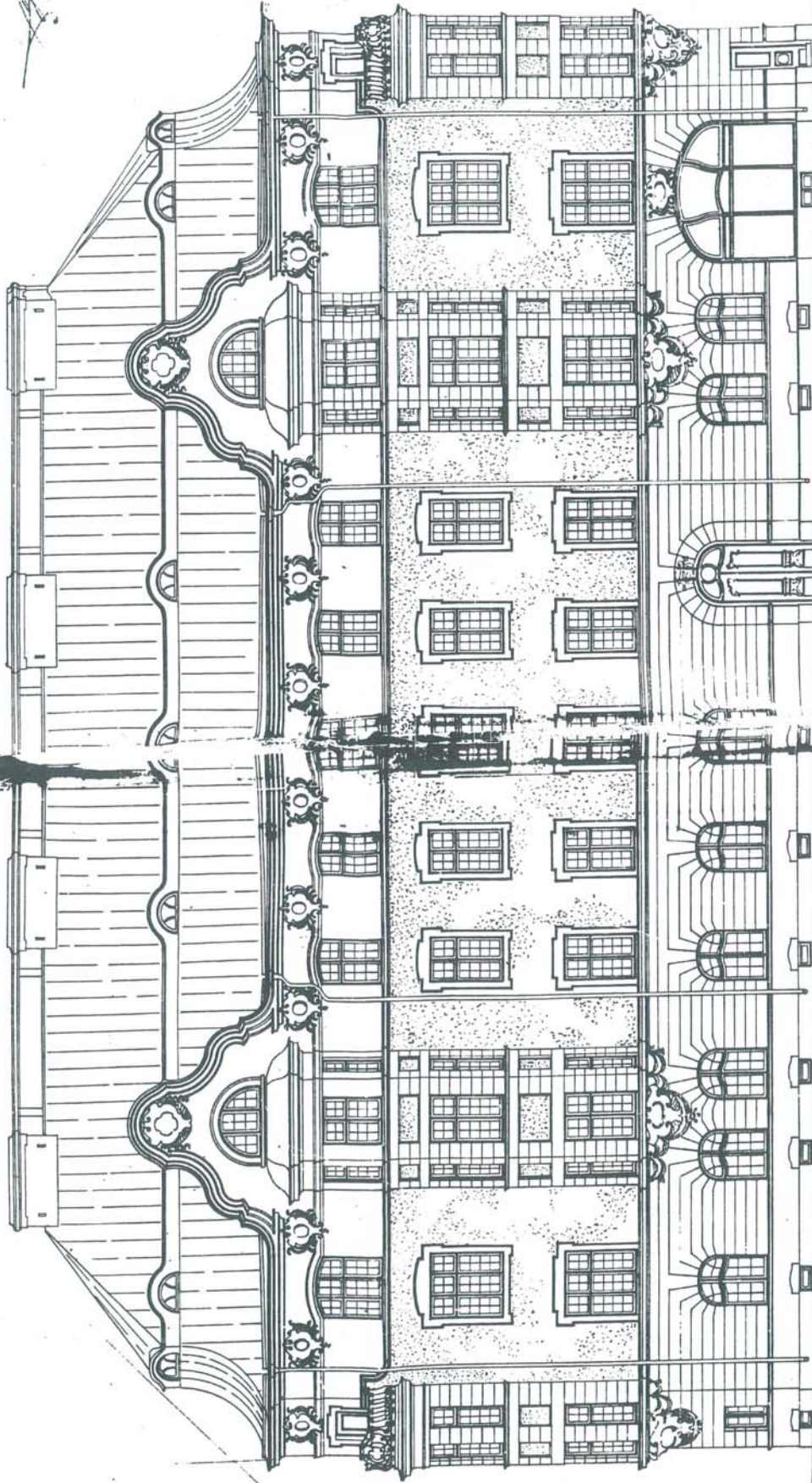
PLAN AF VINDMÅNINGEN

ÖREBRO DEN 6 MAJ 1904.
MAGNUS DAHLANDER
Arkitekt

17987

RITNING TILL
 NYBYGGNAD Å TOMTEN N:84 I
 VESTERÅS STADS SÖDRA DEL.

S:101 Å 1904 År 15 juli befat
 denna ritning af Byggnads-
 Myndigheten i Västerås genom
 Skild och godkänd enligt
 protokollat, betygen
 af officio
 J. M. Malm

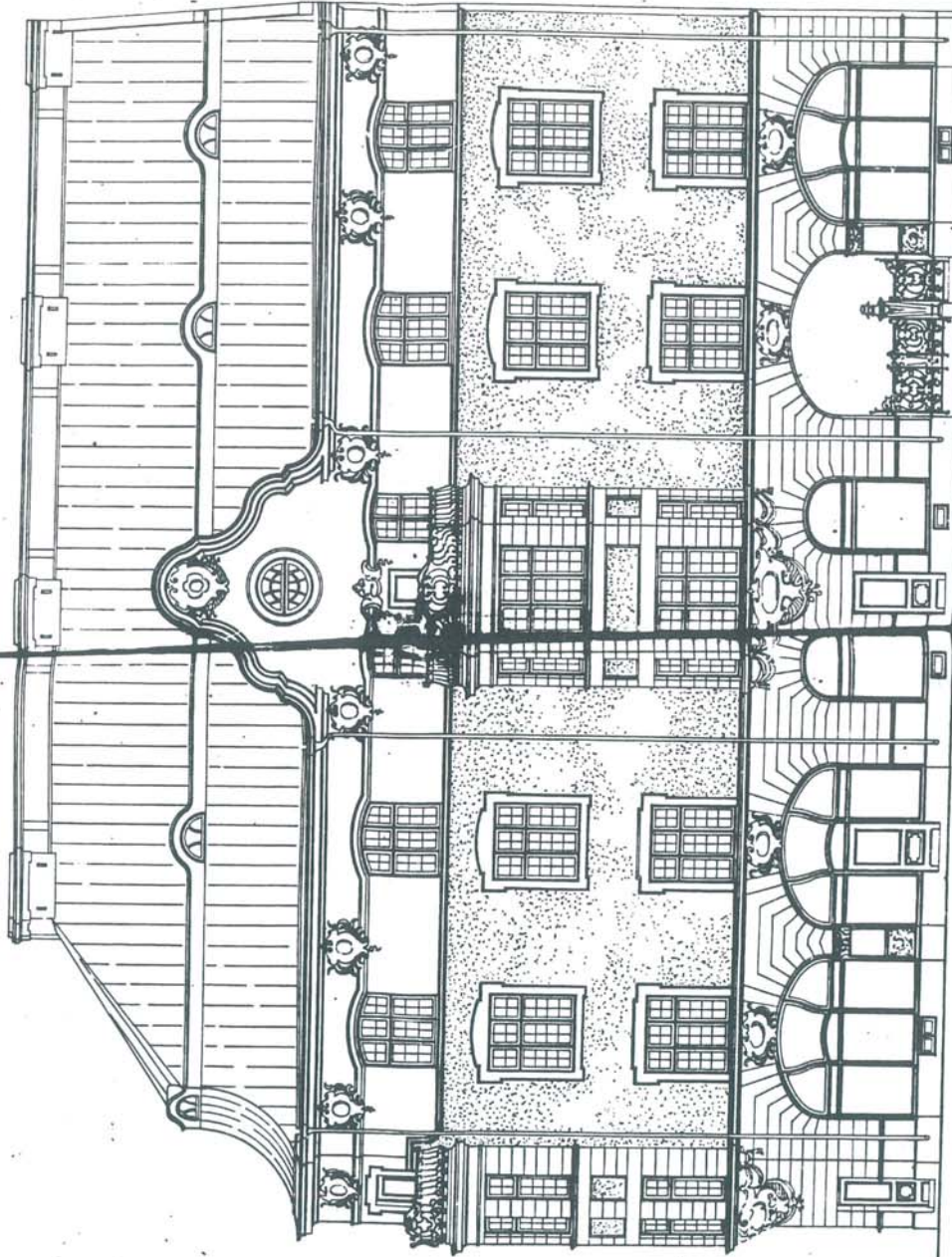


FASAD MOT KÄRNINGATAN
 K.A.



RITNING TILL
NYBYGGNAD Å TOMTEN N:84 I
VÄSTERÅS STADS SÖDRA DEL.

Tekn. S 101/1904



FASAD MOT STORA GATAN.



ÖRTEN DEN 6 MAJ 1904
MAGNUS DANHÄNDER
ARKITEKT.