

# E18, delen Västjädra-Västerås

## Två massupplag vid Froby samt bullerskydd vid Råby gård

Särskild utredning

Västerås 2:34, Froby 4:1, Ytterhälla 1:4 och Dingtuna Råby 2:3  
Lundby och Dingtuna socken  
Västmanland

*Jan Äblström*

## Innehållsförteckning

Inledning .....	1
Målsättning och metod .....	1
Undersökningsresultat och rekommendation .....	2
Referenser .....	6
Tekniska och administrativa uppgifter.....	6
Figurer .....	7

Utgivning och distribution:  
Stiftelsen Kulturmiljövård Mälardalen  
Stora gatan 41, 722 12 Västerås  
Tel: 021-80 62 80  
Fax: 021-14 52 20  
E-post: [info@kmmd.se](mailto:info@kmmd.se)

© Kulturmiljövård Mälardalen 2007.

Kartor ur allmänt kartmaterial © Lantmäteriet. Ärende nr MS2006/01407.

ISSN: 1653-7408  
ISBN 978-91-85741-25-0

Västerås 2007

# Inledning

Kulturmiljövård Mälardalen (KM) utförde två särskilda utredningar med anledning av den pågående utbyggnaden av E18 till motorvägsstandard mellan Västjädra och Västerås. Utredningarna berörde ytor för nytillkomna sidotippar för överskottsmassor samt platsen för ett nytillkommet bullerskydd. Utredningarna genomfördes enligt ett generellt formulerat länsstyrelsebeslut avseende tillkommande arbeten i anslutning till utbyggnaden av E18 (1st dnr 431-13872-06, 2007-01-25). Enligt beslutet är KM direktvald som utförare och det skall upprättas kravspecifikationer samt undersökningsplaner för varje insats. *Vägverket Produktion* bekostade arbetet med tippytorna och *Vägverket Region Mälardalen* bekostade arbetet med bullerskyddet. Fältarbetet utfördes under tre dagar, en i slutet av mars, en i mitten av april och slutligen en i början av maj. Jan Ählström utförde arbetet och har sammanställt rapporten.

I mars 2007 fick KM en förfrågan om behov av antikvariska åtgärder vid tre ytor där man önskade deponera överskottsmassor från vägbygget. De tänkta tippytorna var benämnda 9, 10 och 11. Efter en besiktning av ytorna föreslog KM utredningsgrävning inom ytorna 9 och 10 på grund av närhet till RAÄ 1088 vilket accepterades av beställaren och länsstyrelsen. Tippyta 11 bedömdes som allt för lågt belägen för att kunna hysa fornlämning. KM utarbetade därmed en undersökningsplan. I samma veva kom en förfrågan om huruvida det krävs arkeologiska insatser inför anläggandet av ett bullerskydd runt Råby gård. Även där gjorde KM bedömningen att det krävs utredningsgrävning med anledning av närhet till undersökta gravar och boplatzindikationer. Även här accepterade beställaren och länsstyrelsen varpå en undersökningsplan utarbetades av KM. Länsstyrelsen godkände båda undersökningsplanerna.

Under utredningens gång bedömde *Vägverket Produktion* det som onödigt att utreda yta 10 eftersom behovet av upplagsplatser ansågs komma att täckas genom yta 9 och yta 11. Denna uppfattning kom att ändras. I slutet av april kontaktades KM av *Vägverket Produktion* vilka ändå önskade få ytan utredd.

## Målsättning och metod

Enligt undersökningsplanerna syftade utredningarna till att klargöra om arbetsföretagen berör fornlämningar som inte är kända.

Inom *tippyta 9* och vid *Råby gård* grävdes det sökschakt med grävmaskin. Schakten grävdes, på grund av stenig mark, två skopbredder breda med smal skopa och de grävdes till det djup där en orörd nivå påträffades. Det upprättades handritade schaktplaner och schakten beskrevs översiktligt. Inom *tippyta 10* grävdes det 0,3-0,5 meter stora provgropar med spade och skårslev eftersom skogen hindrade en grävmaskin komma dit. Groparna beskrevs och det upprättades en översiktlig plan över groparna. Då det inte påträffades någon fornlämning är redovisningen av schakten och groparna översiktlig och planmaterialet storskaligt.

# Utredningsresultat och rekommendation

## *Tippyta 9*

Ytan ligger i skogen norr om E18 och omfattar en nord-sydligt liggande ravin. Marken är således kuperad och den är även rik på block och stora stenar. Platsen ligger omkring 35-40 m ö h. Vid utredningstillfället var skogen redan avverkad men området hade varit bevuxet med främst barrträd. Ravinens botten var till del sank och den östra höglänta sidan var flackt sluttande mot väster och här och var fanns det flacka och till synes stenfria ytor.

Ett stycke öster om tippytan låg den nu undersökta och borttagna fornlämningen RAÄ 1088, Lundby socken. Fornlämningen undersöktes inför den nu pågående utbyggnaden av E18. I ett perifert skogsmarksläge undersöktes ett skärvestensflak med anslutande härdområde. Anläggningarna låg på en flack och tillsynes stenfri yta i annars kraftigt blockrik omgivning. Lämningen daterades till förromersk järnålder genom <sup>14</sup>C analys av kol från en av härdomarna och från skärvestensflaket (Ählström ms).



*Foto 1. Vy över yta 9, ravinens botten ses i bildens vänstra kant och den flacka östsluttningen i den högra kanten. Foto fr S Jan Ählström.*

Det grävdes 12 korta schakt om 36 löpmeter. Schakten grävdes på östra sidan av ravinen i plana ytor som låg strax nedanför krönet. I de fyra schakten som grävdes i områdets sydligaste del vidtog grov morän och sten under ett 0,05-0,1 meter tjockt lager av förna. I de övriga schakten gick oftast berget i dagen under förnan, i en några fall vidtog morän under förnan. Det påträffades inte något av antikvariskt intresse.

## *Tippyta 10*

Denna yta ligger norr om den undersökta fornlämningen RAÄ 1088. Platsen ligger helt i skogsmark och marken är omväxlande höglänt till flack med sank partier. Överlag är marken rik på stenar och block. I ytans västra del finns ett sankt parti på vars östra sida marken ligger lite högre. Där fanns några stenfria och plana ytor motsvarande den topografi i vilken RAÄ 1088 hade legat. I dessa lägen grävdes groparna.

Det grävdes 12 gropar. I merparten av dem vidtog ett några centimeter tjockt lager brun till grå silt under förnan. I tre av groparna framkom några kvartsfragment som inte bedömdes som slagna. I övrigt påträffades inte något av antikvariskt värde.



*Foto 2. Vy mot yta 10. Det sankta partiet syns i bildens vänstra kant och området där rutorna grävdes ses i höger bildkant. Foto fr S av Jan Ählström.*

#### *Bullerskydd, Råby gård*

Ytorna där bullerskyddet skall uppföras ligger i tomtmark, hagmark och blockrik skogsmark. Ytorna ligger på västra, norra och östra sidan om några av de bostadshus som finns inom gården. Marken ligger 25 m ö h.

I omgivningarna runt Råby gård finns flera fornlämningar. Det finns t ex flera stensättningar (bl a RAÅ 549 och 660) (Ählström ms). När E18 byggdes undersöktes även två gravar öster om Råby (RAÅ 551 och 552). Öster om det nu berörda markområdet indikerades en boplats (RAÅ 710) genom förekomst av kulturlager och en stolphålsliknande anläggning vid en tidigare utförd utredning. Den utredningen föranleddes också av utbyggnaden av E18 och en önskan från *Vägverket Produktion* om att få deponera överskottsmassor på platsen i form av en bullervall (Ählström 2006).

Öster om bebyggelsen har en trekammarbrunn anlagts vilken står den östra av ytorna. Marken söder om trekammarbrunnen är skogbevuxen och rik på block. Denna del av ytan bedömdes som så svårtillgänglig att det inte gick att utredningsgräva där varvid den utgick.





*Foto 3. Vy över tomtmarken utmed E18. Foto fr V Jan Åhlström*

I tomtmarken, utmed E18, grävdes 8 schakt om 20 löpmeter. Schaktdjupet varierade mellan 0,1 till 0,7 meter och undergrunden utgjordes av morän eller berg. I vissa av schakten framkom tjocka påförda mörka och mylliga massor med ställvisa inslag av tegel, rödgods och porslin. I merparten av schakten förekom påförd sprängsten med inslag av grus och lera, lämningar efter anläggandet av E18. Det indikerades inte förekomst av fornlämning i något av schakten.



*Foto 4. Vy mot bebyggelsen från hagmarken. Man kan ana den lätt välvda marken med påförda massor. Foto fr V Jan Åhlström.*

I hagmarken, väster om bebyggelsen, grävdes 5 schakt om 10 löpmeter. Schakten grävdes mellan 0,2 och 0,8 meter djupa. I tre av schakten förekom påförd sprängsten och lera under den 0,1 meter tjocka grässvålen. Under det påförda lagret vidtog lera (två av schakten grävdes inte i botten på grund av de påförda massornas tjocklek). Stenen och leran har troligtvis deponerats på platsen i samband med att E18 byggdes och torde motsvara en ansenlig yta väster om bebyggelsen. Området med de påförda

massorna är synligt som en knappt skönjbar förhöjning med uppstickande skarpkantade stenar i ytan. Det förekom inte något fornlämningsindikerande i något av schakten.

*Det förekom inte fornlämning inom någon av de utredningsgrävda lokalerna. KM anser därför att ytorna kan användas enligt planerna. Det är dock länsstyrelsen som äger beslutet i frågan.*

## Referenser

Uppgifter ur fornminnesregistret.

Ählström, J. 2006. *E18, Västjädra-Västerås. En bullervall vid Råby gård*. Kulturmiljö Mälardalen, Rapport:65. Västerås.

Ählström, J. Ms. *E18, sträckan Västjädra-Västerås. Några småskaliga lämningar från järnålder och sen tid*. Kulturmiljö Mälardalen, Rapport:2007:9.

## Tekniska och administrativa uppgifter

KM dnr:	07007
Länsstyrelsen dnr, beslutsdatum:	431-13872-06, 2007-01-25
Undersökningsperiod:	2007-03-21 och 2007-04-17
Arkeologtimmar:	14 timmar
Maskintimmar:	10 timmar
Exploateringsyta:	Tippytorna: 3500 m <sup>2</sup> och bullerskyddet: 170 löpmetrar
Personal:	Jan Ählström
Belägenhet:	Västerås 2:34, Froby 4:1, Ytterhåla 1:4 och Dingtuna Råby 2:3
Ekonomisk karta:	11G 1h och 11G 1g
Koordinatsystem:	Rt 90
Koordinater:	Tippyta 9: X6608798 Y1535457 Tippyta 10: X6609027 Y1535601 Råby gård:X6607865 Y1534012
Höjdsystem:	-
Inmättningsmetod:	Manuell, digitalisering
Dokumentationshandlingar:	Förvaras hos KM
Fynd:	-

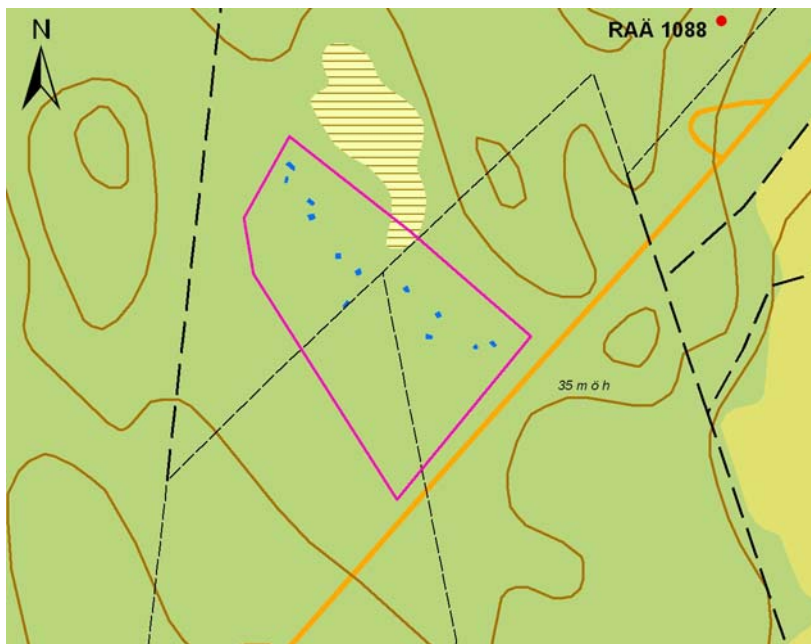


# Figurer

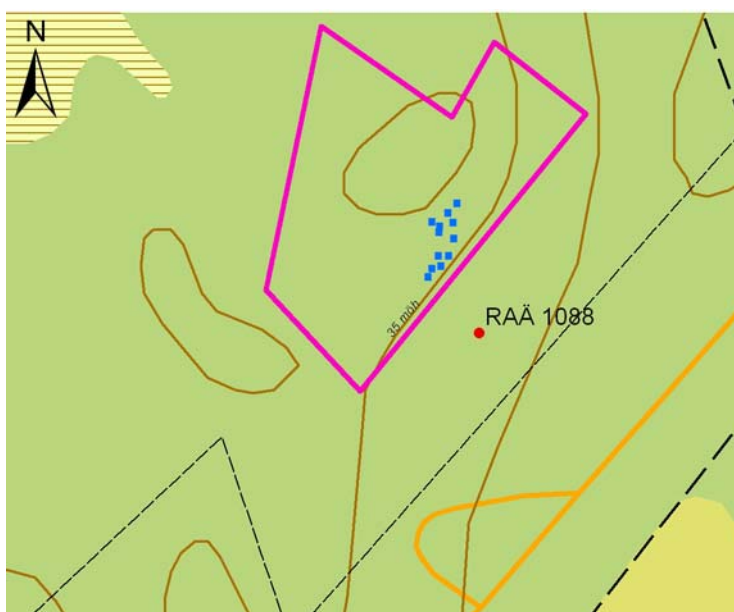
Kartor ur allmänt kartmaterial © Lantmäteriet Gävle. Ärende nr MS2006/01407.



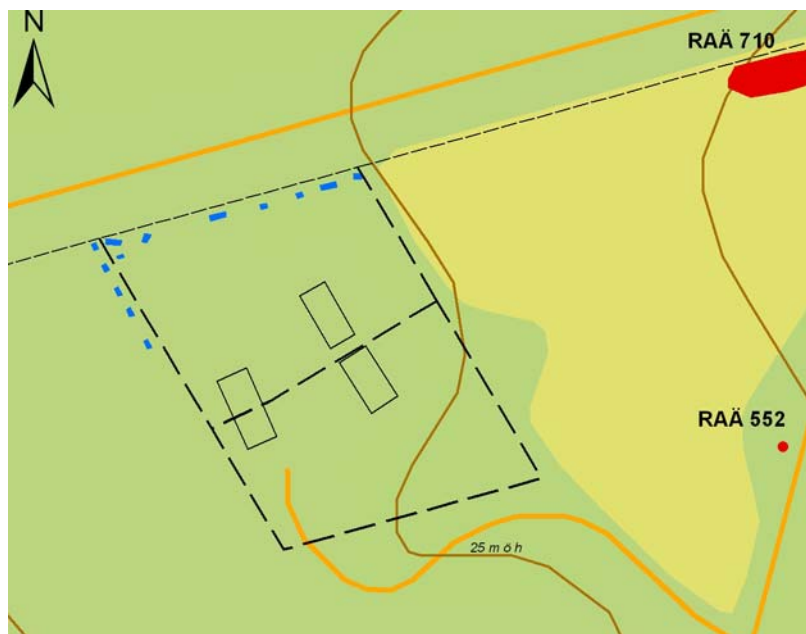
Figur 1. Utredningsområdena är markerade med ringar. Utdrag ur Gröna kartan, blad 11G SO Västerås. Skala 1:50 000.



Figur 2. Schaktplan, Tippyta 9. Utredningsområdet är ungefärligen angivet med rosa färg, schakten med blått och den undersökta fornlämningen med rött. Utdrag ur Fastighetskartan, blad 11G 1g. Skala 1:5 000.



Figur 3. Tippyta 10. Utredningsområdet är ungefärligen angivet med rosa färg, groparna med blå färg och den undersökta fornlämningen med rött. Utdrag ur Fastighetskartan, blad 11G 1g. Skala 1:2500



Figur 4. Schaktplan, Råby gård. Schakten är markerade med blå färg och de närmast liggande fornlämningarna med rött. Utdrag ur Fastighetskartan, blad 11G 1b. Skala 1:2 000.