

# En källare med tradition

## ”Mynthuset” åter aktuellt

Antikvarisk kontroll

RAÄ 232  
Jarl 5  
Västerås stadsförsamling  
Västmanland

*Ulf Alström*



## Innehållsförteckning

Inledning .....	1
Målsättning och metod .....	1
Undersökningsresultat.....	1
Tolkning och utvärdering.....	2
Området 1938. En bildsvit .....	3
Referenser .....	6
Kart- och arkivmaterial .....	6
Muntlig källa .....	6
Litteratur .....	6
Tekniska och administrativa uppgifter.....	6
Kartfigurer .....	7

Utgivning och distribution:  
Stiftelsen Kulturmiljövård Mälardalen  
Stora gatan 41, 722 12 Västerås  
Tel: 021-80 62 80  
Fax: 021-14 52 20  
E-post: [info@kmmd.se](mailto:info@kmmd.se)

© Kulturmiljövård Mälardalen 2007.

Omslag: Aroseken Fastighet AB:s logotype något omarbetad i Adobe Photoshop

Kartor ur allmänt kartmaterial © Lantmäteriet. Ärende nr MS2006/01407.

ISSN: 1653-7408  
ISBN 13: 978-91-85741-38-0

Västerås 2007

# Inledning

Kvarteret Jarl ligger mycket centralt i Västerås. Väster om kvarteret rinner Svartån och i nordöst ligger Domkyrkan. Strax söder om kvarteret har kyrkliga lämningar i form av gravar påträffats. Ytterligare något söderut, på västra sidan om ån, låg Nicolaikyrkan som det numera troligtvis inte finns några spår kvar av.



Figur 1. Karta över centrala Västerås. Undersökningplatsen är markerad med en pil (karta Lantmäteriförvaltningen i Västerås).

Stora delar av kvarteret Jarl är urschaktat liksom stora delar av centrala medeltida Västerås (Raä Medeltidsstaden 4). Emellertid är södra delen av kvarteret förskonat något så när från den moderna tidens skövling av vår underjordiska historia. Därför finns fortfarande spår efter en källare kvar på tomt nummer 5 i kvarteret Jarl.

Källaren anses ha tillhört ett mynthus. Den åsikten grundar sig på spekulationer i vem som innehade tomten under slutet av medeltiden. En tolkning av de skriftliga källorna är att det på tomten fanns en gård med namnet Skiptaregården. En skiptare är med nutida språkbruk en växlare. Gården var alltså en växlingsanstalt. Läget på gården är dock synnerligen osäker (Kumlien 1971, s. 172ff).

Med anledning av dessa lämningar har en antikvarisk kontroll utförts i samband med att platsen skall bebyggas. Innan bygget av betongplatta ovanför/invid källaren avbanades marken så att en plan yta uppnåddes. Den antikvariska kontrollen utfördes av Stiftelsen Kulturmiljövård Mälardalen, genom Ulf Alström, efter beslut av länsstyrelsen 2007-05-25 med dnr 431-10388-05. Arbetet beställdes av Aroseken Fastighet AB som också bekostade undersökningen.

# Tolkning och utvärdering

Vid arbetet avbanades i områdets västra del endast ett 0,15 meter tjockt gruslager. I områdets östra del avbanades ett 0,6 meter tjockt matjordlager som delvis innehöll mjäla. Under detta lager fanns ett lager med sot, tegel och kalkbruk, samt en del av en valvbåge (?) i tegel. Här stoppades grävarbetet och ett skyddande gruslager lades på inför kommande arbeten med bl.a. gjutning av betongplatta. Källarlämningen i området påverkades inte av grävarbetet.



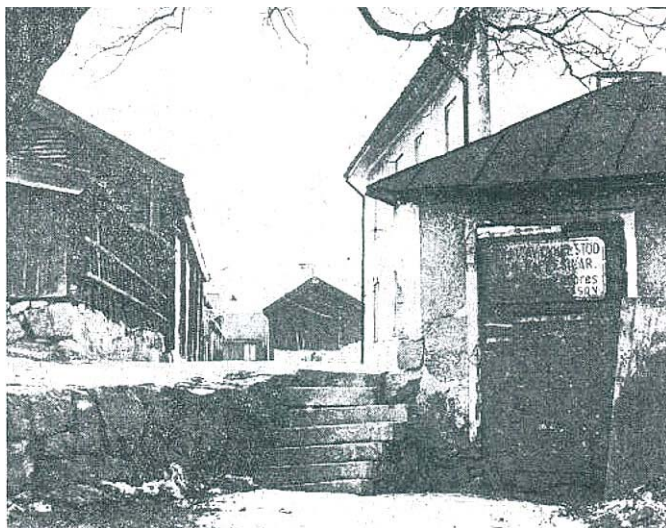
Figur 2. Kvarteret Jarl 5 från norr. Avbaningsarbetet pågår. (Foto Ulf Alström).



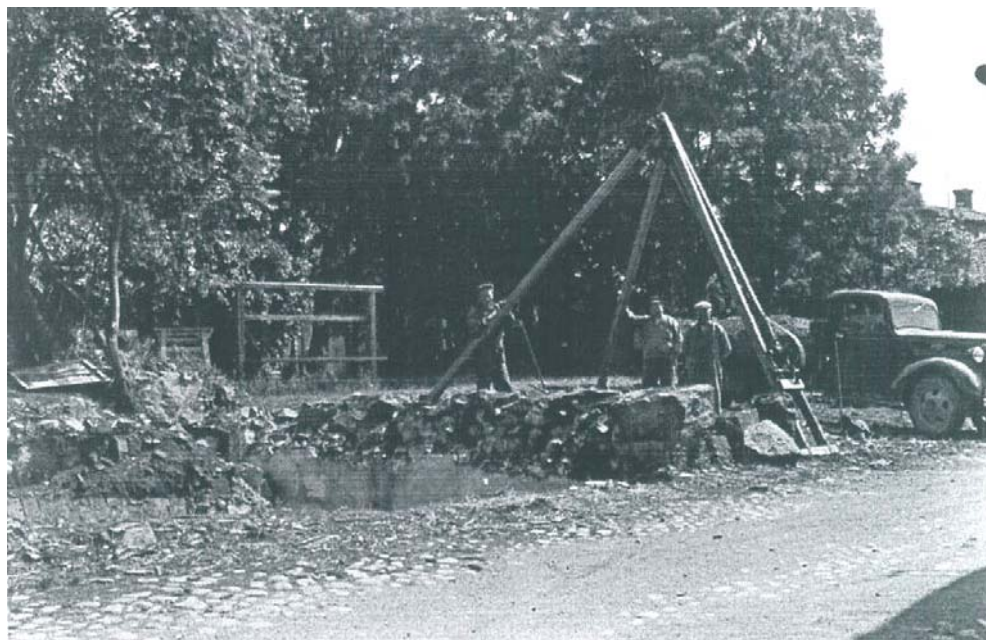
Figur 3. Del av valvbåge från mynthuset (?). (Foto Ulf Alström).

## Området 1938. En bildsvit

Från år 1938 finns ett antal fotografier bevarade från platsen för mynthuset. De förvaras i Västmanlands läns museums arkiv. De har alla bildtexter som lyder: "Västerås domprostgården. Källarbyggnad mot Badhusgatan". Någon form av arbete har utförts på tomten. Uppenbart är att en rivning av en byggnad föregått den förödelse som bilderna visar. I VLT finns, från ett annat sammanhang och en annan tid, den rivna byggnaden avbildad. Enligt texten är bilden från just 1938.



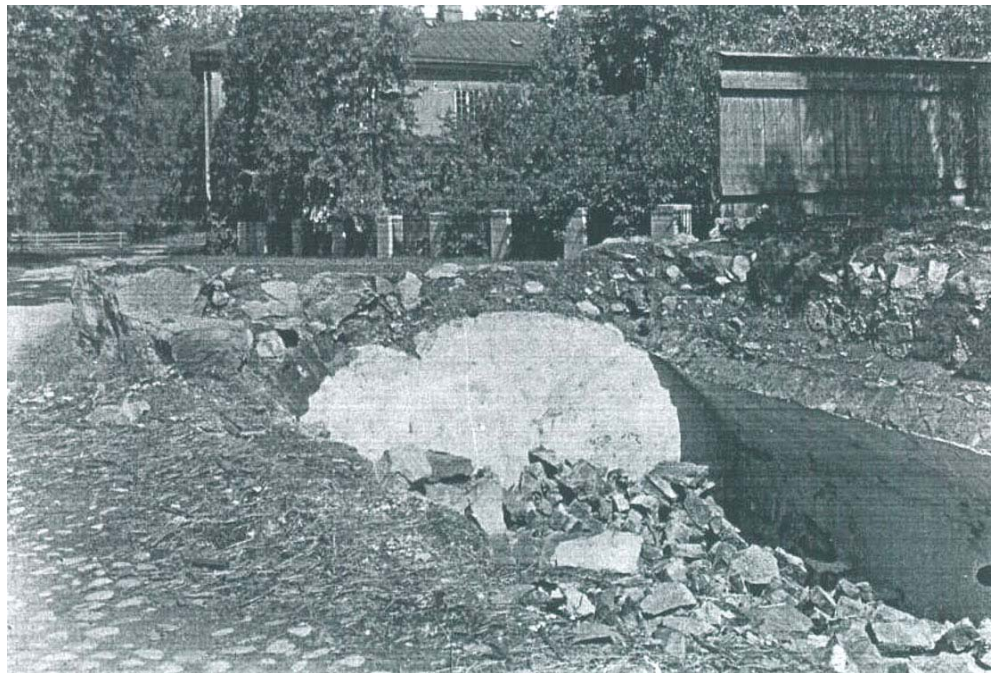
*Figur 4. Huset till vänster i bild är det hus som revs 1938. I bildtexten betecknas huset som loglänga tillhörig domprostgården. Huset till höger har varit mejeri och snickerifabrik. (Bild och uppgifter från VLT)*



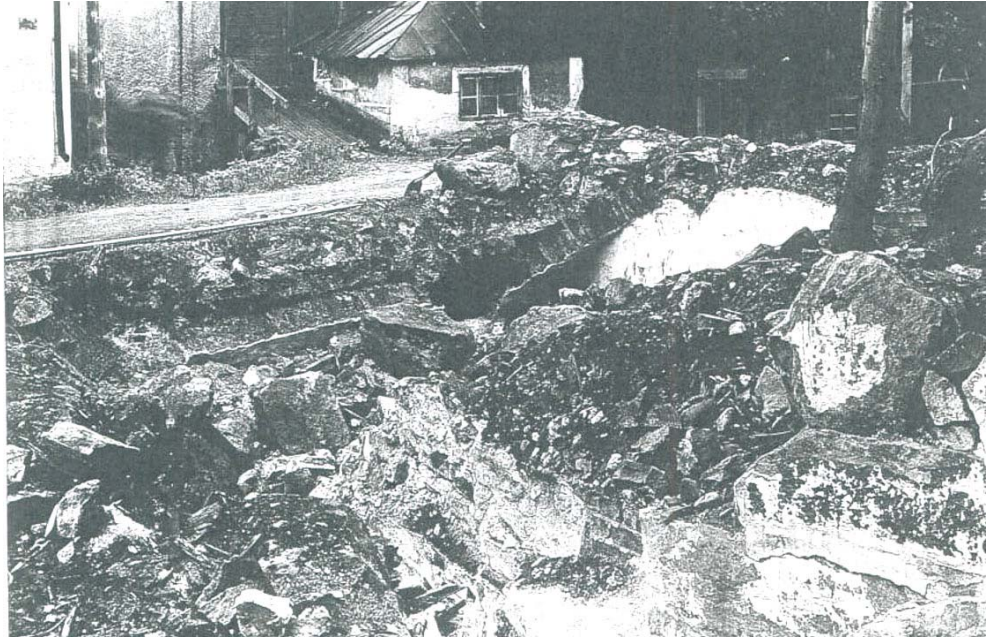
*Figur 5. Platsen efter loglängans rivning. Foto från norr år 1938. (VLM:s arkiv).*



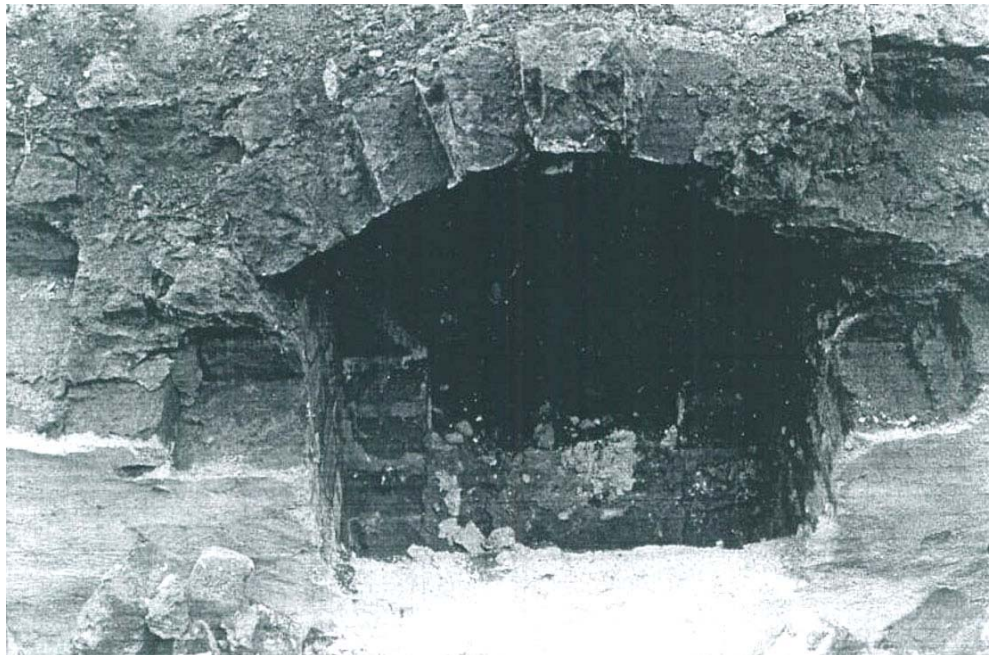
*Figur 6. Kvarteret Jarl 5 1938. Badbusgatan passerar området till vänster i bild. Foto från söder. (VLM:s arkiv).*



*Figur 7. Bild av källaren till det förmodade mynthuset. Källaren ligger med långsidan mot Badbusgatan, d.v.s. under den rivna loglängan (VLM:s arkiv).*



*Figur 8. En grov åverkan på källaren tycks ha skett 1938. En annan förklaring till oredan i bildens förgrund kan vara att det är massor som källaren varit fylld med. På figur 7 syns att det ligger kvar en hel del material i källaren. I bakgrunden syns husen som avbildas på figur 4. (VLM:s arkiv).*



*Figur 9. Fönsternisch i källarbyggnaden. (VLM:s arkiv).*

# Referenser

## Kart- och arkivmaterial

Ekonomiska kartan 11G:17. Skala 1:20 000.  
Urklipp från Västmanlands läns tidning i VLM:s arkiv.  
Västeråskartan 2006. Utgiven av Lantmäteriförvaltningen Västerås stad  
Västmanlands läns museum arkiv S/V bilder från 1938. Foto VLM.

## Muntlig källa

Thord Sundmark, Västmanlands läns museum.

## Litteratur

Andersson, H., 1977. Västerås. Medeltidsstaden 4. Rapport. Riksantikvarieämbetet och Statens historiska museer. Stockholm.  
Kumlien, K., 1971. Västerås till 1600-talets början. Västerås genom tiderna Del II. Västerås kommun. Västerås.

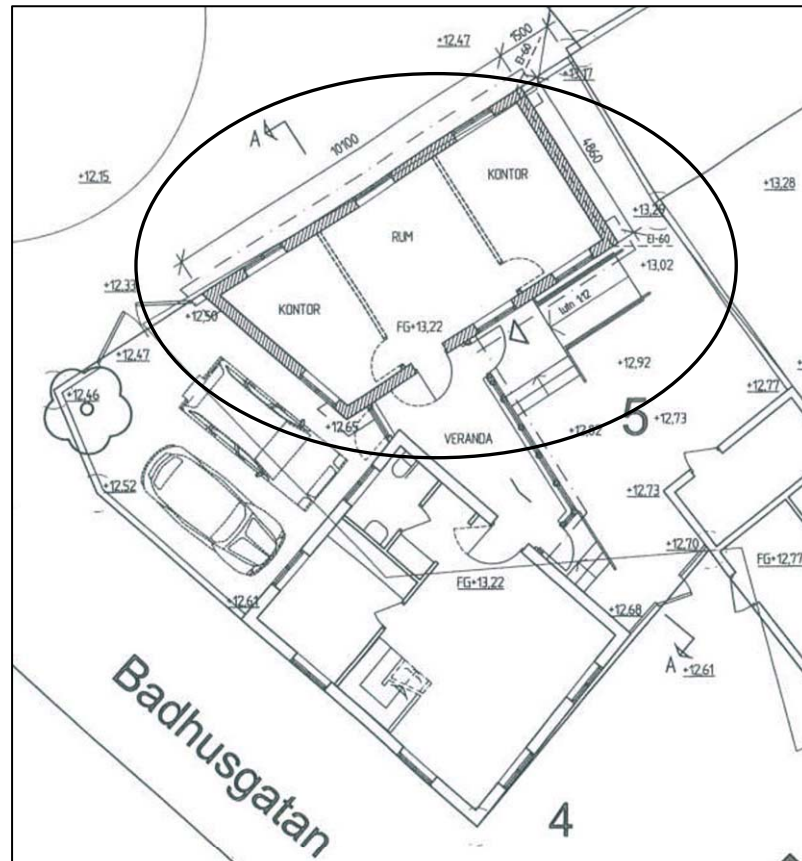
## Tekniska och administrativa uppgifter

KM dnr:	07046
Länsstyrelsen dnr, beslutsdatum:	431-10388-05. 2007-05-25
Undersökningsperiod:	2007-06-19
Arkeologtimmar:	3,5 timmar
Exploateringsyta:	Cirka 50 m <sup>2</sup>
Personal:	Ulf Alström
Belägenhet:	Kvarteret Jarl 5
Ekonomisk karta:	11G:17
Koordinatsystem:	Rikets
Koordinater:	X 6610460 Y 1541560
Inmättningsmetod:	manuell
Dokumentationshandlingar:	1 schaktplan (Arosekens Fastighet AB). 5 foton Västmanlands läns arkiv, 1 foto Västmanlands läns tidning i VLM:s arkiv), två färgfotografier (foto Ulf Alström)
Fynd:	Inga fynd



# Kartfigurer

Kartor ur allmänt kartmaterial © Lantmäteriet Gävle. Ärende nr MS2006/01407.



Figur10. Undersökningsområdet markerat med en oval. Den nya byggnaden inritad. Skala 1:200. (Karta Aroseken Fastighet AB).



Figur 11. Undersökningsplatsens läge markerad med en pil. Utdrag ur ekonomiska kartan. Skala 1:20 000.