

# En ny miljöstation vid Köping

**Särskild utredning**

**Kalltorp 2:2 och Strö 4:1  
Köpings socken  
Västmanland**

*Jan Äblström*

## Innehållsförteckning

Inledning .....	1
Målsättning och metod .....	2
Utredningsresultat.....	2
Tolkning och rekommendation .....	3
Referenser .....	4
Tekniska och administrativa uppgifter.....	4
Figurer .....	5

Utgivning och distribution:  
Stiftelsen Kulturmiljövård Mälardalen  
Stora gatan 41, 722 12 Västerås  
Tel: 021-80 62 80  
Fax: 021-14 52 20  
E-post: [info@kmmd.se](mailto:info@kmmd.se)

© Kulturmiljövård Mälardalen 2007.

Kartor ur allmänt kartmaterial © Lantmäteriet. Ärende nr MS2006/01407.

ISSN: 1653-7408  
ISBN 13:978-91-85741-40-3

Västerås 2007

# Inledning

Med anledning av att Vafab Miljö AB planerar att anlägga en miljöstation, *Köpings Återbruk*, inom fastigheterna Kalltorp 2:2 och Strö 4:1 utförde Stiftelsen Kulturmiljövård Mälardalen (KM) en särskild utredning. KM utsågs som utförare genom direktval och länsstyrelsen fattade beslut den 17 april (lst dnr 431-3297-07) efter det att KM inkommit med en undersökningsplan den 10 april.

Utredningsområdet är beläget nordväst om Köping (se figur 1). Platsen utgörs av ett omkring 10 000 m<sup>2</sup> stort parti av en flack åker belägen väster om Köpingsåsen. Marken är således mer höglänt åt öster, men stiger även svagt mot söder. Inom utredningsområdet finns en svag svacka i det nordvästra hörnet. Området ligger 10 meter över havet.

Den planerade miljöstationen kommer att ligga i ett område som är rikt på fornlämningar. Ett stycke åt söder ligger t ex *Ströbobög* som är en av länets fyra storhögar och i den höglänta marken väster om högen finns det flera gravfält och gravar. Direkt i anslutning till utredningsområdet finns det däremot inte någon känd fornlämning (se figur 2 och tabell 1). Platsen där miljöstationen skall ligga bedömdes ändå kunna hysa fornlämning, främst i form av förhistoriska boplatslämningar.



Foto 1. Vy över utredningsområdet från SÖ, gården Kalltorp ans i vänster bildkant.  
Foto J Ählström.

Vafab Miljö AB bekostade utredningen, Jan Ählström utförde fältarbetet under en majdag med växlande väder och densamme har sammanställt rapporten.

# Målsättning och metod

Utredningen syftade till att klargöra om det finns fornlämningar inom exploateringsområdet som inte är synliga i markytan.

Utredningen omfattade en genomgång av Fornminnesregistret, studier av en geometrisk avmätning från 1704 och den Häradsekonomiska kartan från 1907 samt sökschaktning. Schakten dokumenterades på en handritad plan i skala 1:2000 och de beskrevs mycket översiktligt. De påträffade fornlämningarna beskrevs och prickades in på schaktplanen. Vid fältarbetet togs det digitala översiktsfotografier.

# Utredningsresultat

Kartorna visade inte på att det har funnits bebyggelse eller några installationer inom utredningsområdet och marken brukades under 1600-talet som äng och under tidigt 1900-tal som åker (se figur 3).

Det grävdes 35 schakt (se figur 4). Schakten grävdes 3-10 meter långa, oftast 6-8 meter. De grävdes 0,2-0,4 meter djupa varvid orörd silt vidtog, förutom i de västligaste schakten där den orörda marken utgjordes av lera. Det förekom inte sten i schakten i någon större utsträckning.



*Foto 2. Vy över utredningsområdet från NV, gården Strö syns i bildens mitt.  
Foto J Ählström.*

I två av schakten som grävdes i områdets sydöstra hörn framkom en hårdliknande anläggning, ett troligt stolphål och en anläggning av oklar typ (A1-3). Matjorden i schakten i områdets sydöstra hörn innehöll kol och bränd lera vilket indikerar att anläggningar eller kulturlager kan ha blivit bortplöjda.

*Stolphålet A1* var 0,2 meter stort och det låg delvis i schaktkanten. I anläggningens yta förekom någon enstaka sten. *Anläggningen av oklar typ A2*, låg några meter söder om stolphålet, var 0,4 meter stor och rund till formen. Den hade en sotig fyllning vilket kan tyda på att det är en delvis bortodlad härd. I schaktet som grävdes sydväst om schaktet med A1-2 påträffades en härd. *Härden A3* var 0,6x0,4 meter stor. Formen var lätt oval och fyllningen innehöll sot och kol samt lite skärvig sten.

Resterande schakt innehöll inte någon fornlämningsindikation.

## Tolkning och rekommendation

Utredningen indikerar fornlämningsförekomst inom området. Av anläggningstyperna att döma torde det röra sig om en förhistorisk boplats. Utredningsområdets sydöstra hörn tangerar fornlämningen som förmodligen fortsätter utanför området i sydlig riktning där marken blir en aning mer höglänt. Ytterligare söderut stiger marken kraftigare upp mot gården Strö.

*Den berörda delen av fornlämningen är begränsad, både ytmässigt och vad gäller anläggningsförekomst. KM anser därför att ytterligare antikvariska insatser inte kan motiveras inom föreliggande exploateringsområde. Om mark därutöver, öster eller söder därom skulle komma att bli föremål för exploatering krävs dock antikvariska åtgärder med anledning av den nu påträffade fornlämningen. Det är dock länsstyrelsen som äger beslutet i frågan.*

# Referenser

Uppgifter ur fornminnesregistret

Geometrisk avmätning, LMS Akt: T32-21:1

## Tekniska och administrativa uppgifter

KM dnr:	07026
Länsstyrelsen dnr, beslutsdatum:	431-3297-07, 2007-04-17
Undersökningsperiod:	2007-05-10
Arkeologtimmar:	8 timmar
Maskintimmar:	10 timmar
Exploateringsyta:	10 000 m <sup>2</sup>
Personal:	Jan Ählström
Belägenhet:	Kalltorp 2:2, Strö 4:1
Ekonomisk karta:	11G 0b
Koordinatsystem:	RT 90
Koordinater:	X6600666 Y1508552
Höjdsystem:	-
Inmättningsmetod:	Manuell
Dokumentationshandlingar:	Förvaras hos KM
Fynd:	-

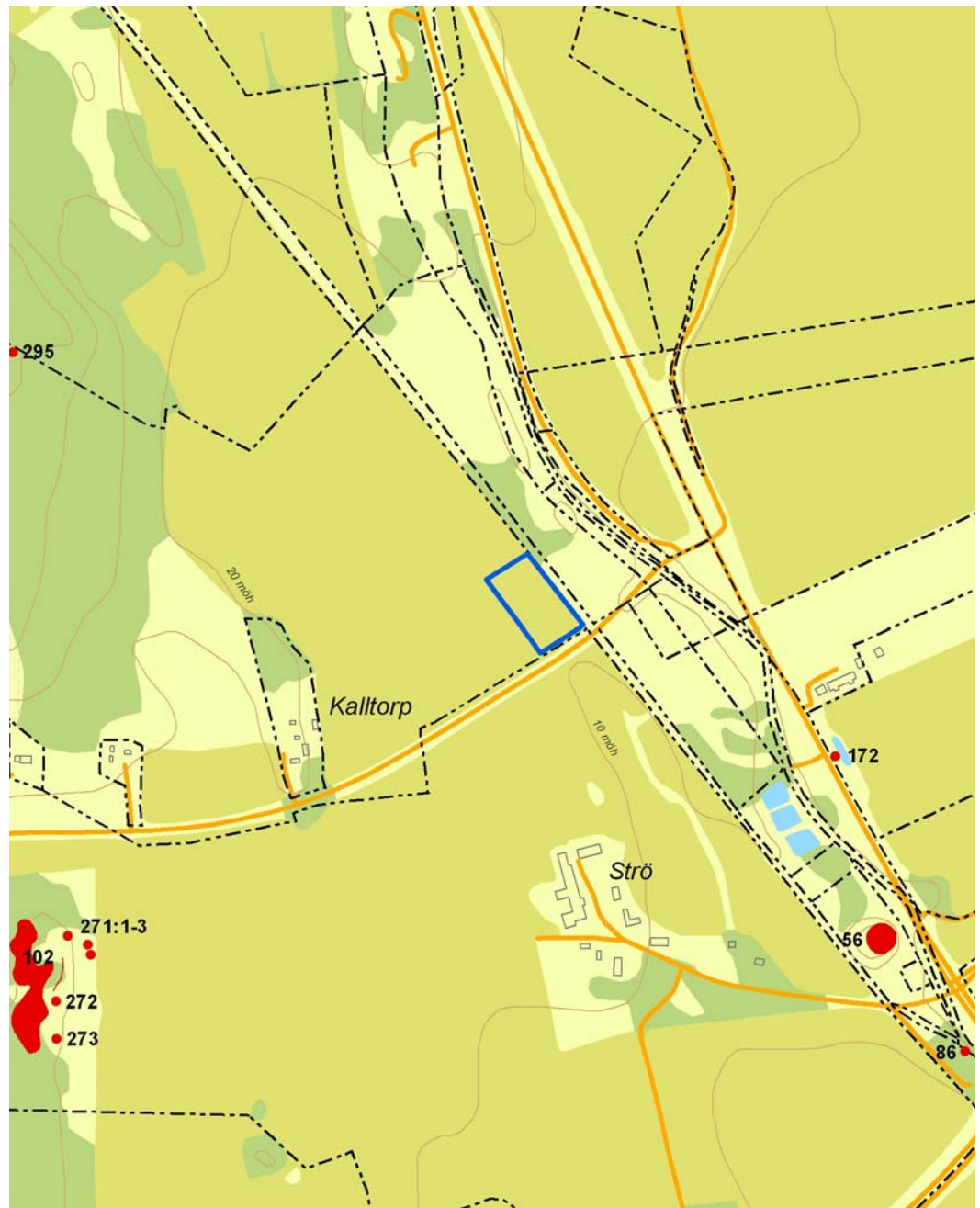


# Figurer

Kartor ur allmänt kartmaterial © Lantmäteriet Gävle. Ärende nr MS2006/01407.



Figur 1. Utredningsområdets läge markerat med en ring. Utdrag ur Gröna kartan, blad 10G NV Eskilstuna och 11G SV Västerås. Skala 1:50 000.

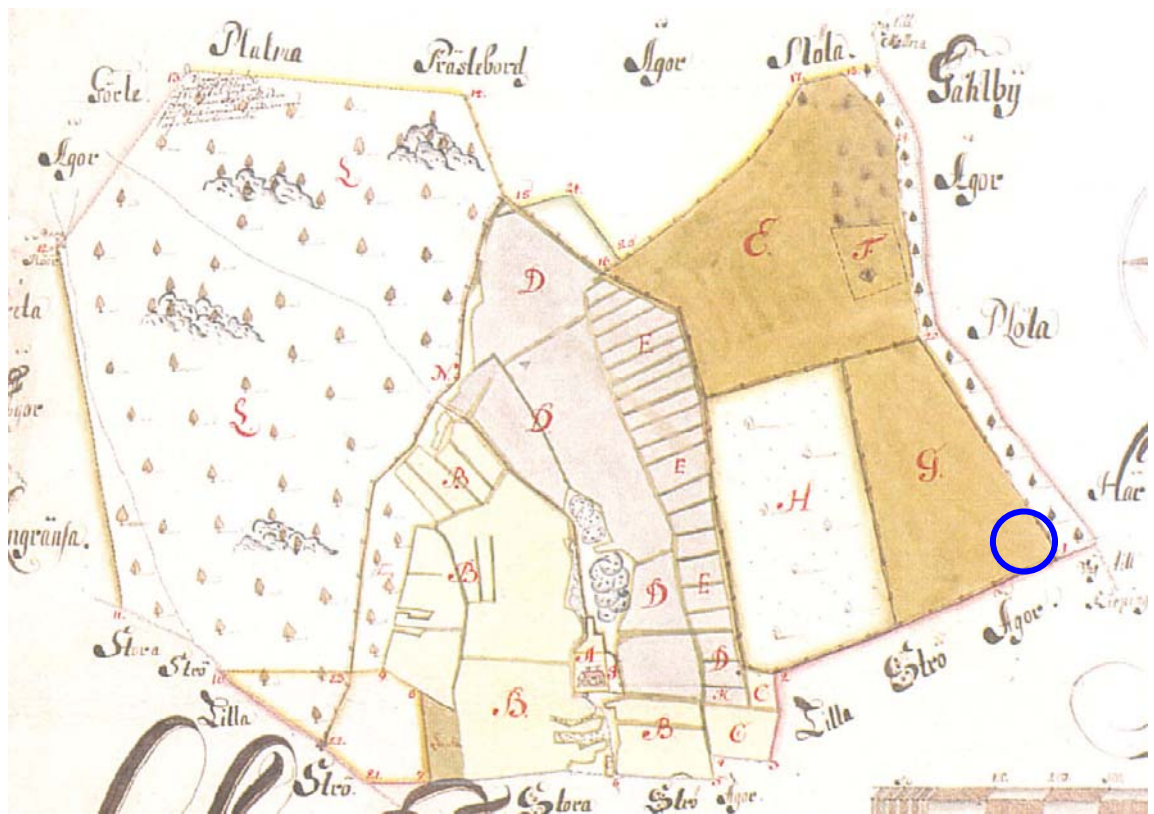


Figur 2. Utredningsområdet, markerat med en blå figur, och fornlämningarna, röda figurer. Utdrag ur digitala fastighetskartan, blad 11G 0b. Skala 1:10 000.

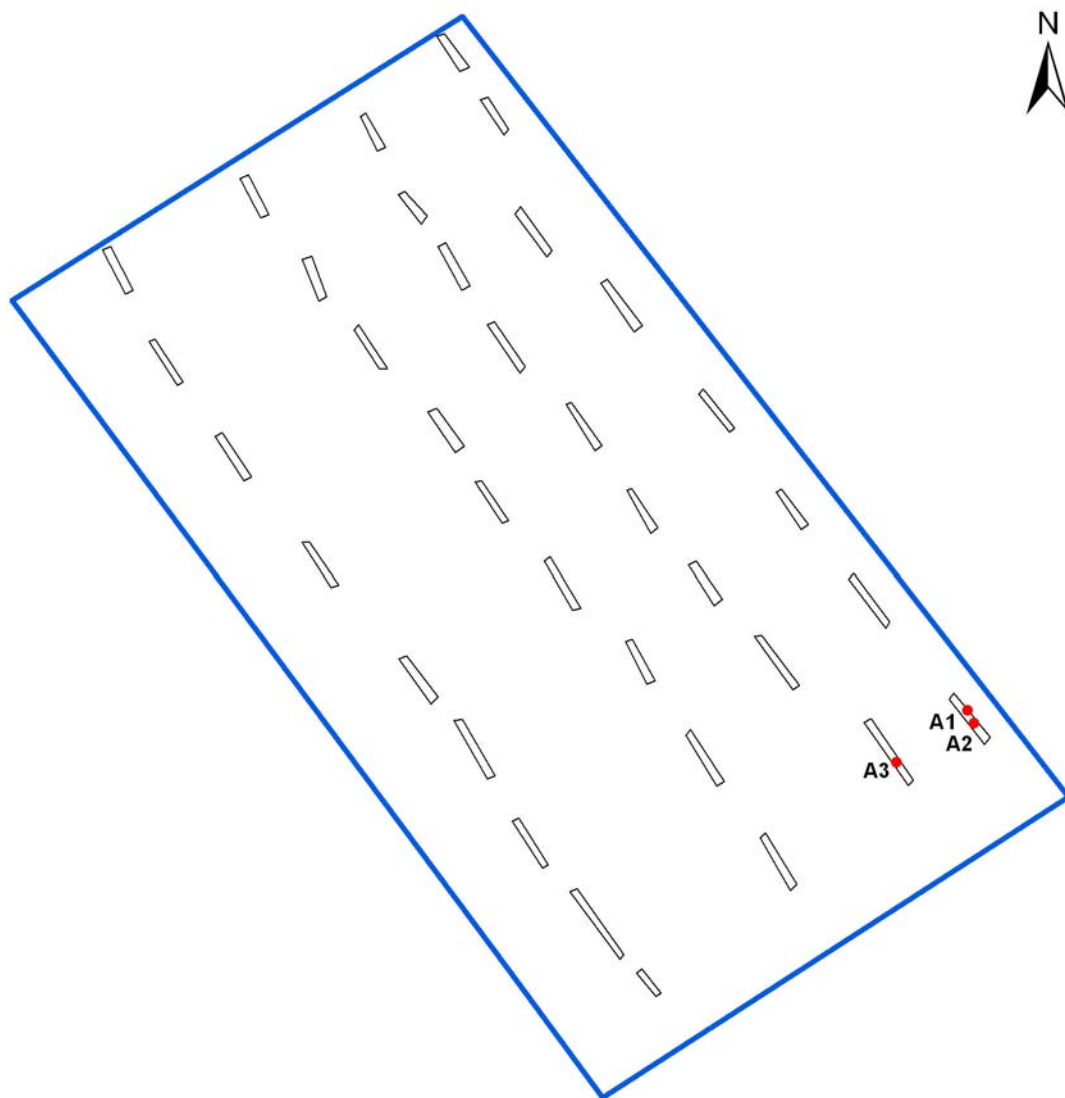
Tabell 1. De närläggna fornlämningarna

Fornlämning nr	Typ	Beskrivning
56	Hög	”Ströbohög”
86	Gravfält	Borttaget
102	Gravfält	7 högar, 17 stensättningar, i blockgrav och en stensträng
172	Milstolpe	-
271	Husgrunder	-
272	Husgrund	-
273	Husgrund	-
295	Fossil åker	-





Figur 3. Utdrag ur en Geometrisk avmätning från 1704 över Kalltorps ägor. Utredningsområdets läge är angivet med en blå ring. Ej skalenlig.



Figur 4. Schaktplan, skala 1:1000.