

Gamla Apotekshuset i Köping

Byggnadsminne i ny skepnad

Antikvarisk kontroll

Kvarteret Disa 2
Köpings socken
Västmanland

Helén Sjökvist



Innehållsförteckning

Inledning	3
Bakgrund	4
Byggnadsbeskrivning	4
Scheeles apotek	4
Theodor Dahls apotekshus	5
Det mindre huset och gårdshuset	5
Genomförda åtgärder 2006	7
Tak	7
Zinkdetaljer på taket	7
Fasader	8
Stuck och fasaddekorationer	8
Putsade fasadytor	8
Avfärgning av fasader	8
Färgsättning	9
Järn och plåtdetaljer i fasaden	9
Förgyllning	9
Fönster	9
Resultat	10
Bilder	11
Referenser	17
Kart- och arkivmaterial	17
Muntliga källor	17
Otryckta källor	17
Litteratur	17
Tekniska och administrativa uppgifter	18
Bilagor	19
Köpings byggnadsnämnds protokoll 1874-1901, film 120	19
Färgdokumentation	20
Ritningar	21

Utgivning och distribution:
Stiftelsen Kulturmiljövård Mälardalen
Stora gatan 41, 722 12 Västerås
Tel: 021-80 62 80
Fax: 021-14 57 20
E-post: info@kmmd.se

© Kulturmiljövård Mälardalen 2007

Omslagsfoto: Entrépartiet efter renoveringen. Foto: Helen Sjökvist KM.

Kartor ur allmänt kartmaterial © Lantmäteriet Gävle 1998. Dnr 507-99-498

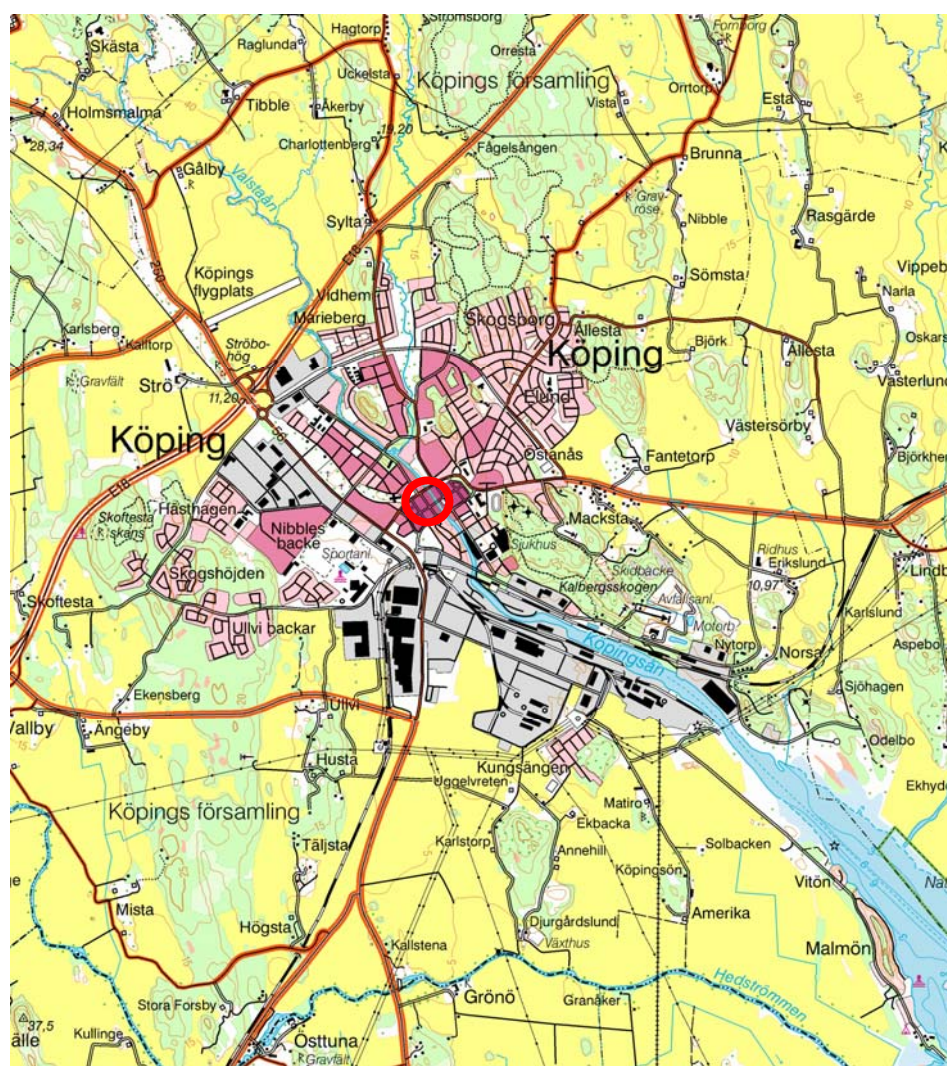
ISSN: 1653-7408
ISBN 13: 978-91-85741-55-7

Tryck: Kulturmiljövård Mälardalen 2007

Inledning

Gamla Apotekshuset i Köping blev byggnadsminne 1988 och skyddas därmed genom kulturminneslagen. Under 2006 fick Bostadsrättsföreningen Disa 2 tillstånd från Länsstyrelsen för att genomföra en större exteriör renovering. Man erhöll även bidrag för kulturhistoriskt värdefull bebyggelse med anledning av de antikvariska överkostnaderna. Länsstyrelsen utsåg Stiftelsen Kulturmiljövård Mälardalen till antikvarisk kontrollant. Arbetet utfördes under september-oktober 2006.

Bostadsrättsföreningen Disa har idag sammanlagt 10 lägenheter i Apotekshuset, lilla huset samt det radhus som ersatte tidigare uthus. Scheelesalen, det gamla officinrummet där kundutrymmena för apoteket var belägna, hyrs idag ut för exempelvis styrelsesammankomster mm.



Figur 1. Byggnadens läge markerat med en röd ring på på Gröna kartan

Bakgrund

Byggnadsbeskrivning

Det gamla apotekshuset i Köping uppfördes direkt efter stadsbranden i Köping 1889. Byggnaden är ritad av Theodor Dahl, den arkitekt som i stor utsträckning kom att sätta sin prägel på stadsbilden i centrala Köping under 1890-talet. Byggnaden utgör ett bra exempel på 1880-talets stadsbebyggelse med tegelfasader försedda med rik ornamentik och med blandade stildrag, så kallad eklekticism.

Byggnaden är uppförd i handslaget tegel som delvis putsats. De synliga tegelfogarna har lagts med rundfog. Taket täcks med enkelfalsad, galvaniserad plåt vilken målats svart. Fasaden är rikt dekorerad med stuckelement. Även de synliga ankarjärnen har ett mycket dekorativt utseende. Byggnadens gavelspetsar och mittersta takkupa kröns med spiror i zinkplåt. I hörnen finns även små tornhuvar i zinkplåt med krönande franska liljor i gjutjärn. Interiört finns målningar bevarade i trapphuset, officinrummet (samt förrummet vid ingången från torget).

Någon större renovering har inte genomförts sedan 1985-86.

Scheeles apotek

Platsen för Apotekshuset i kvarteret Disa i centrala Köping är historisk. Det var här som vetenskapsmannen Carl Wilhelm Scheele drev sitt apotek. Scheele, som var född i Stralsund, flyttade till Köping år 1775 och tog då över det dåvarande apoteket i staden. Sex år senare förvärvade han den gård vid Stora Torget där han året därpå lät inreda ett eget apotek.

Apoteket i Köping hette till en början Apoteket Lejonet och fick först på 1950-talet namnet Apoteket Scheele.¹ Det förgyllda lejonet över huvudentrén lär även ha prytt ingången till Scheeles apotek före rivningen av detta. Djurnamn är vanliga på apotek i Norden och Tyskland och Lejonet är det i särklass vanligaste namnet² En orsak till djurnamnen kan vara att läkemedlen innehöll olika former av djurprodukter. Lejonet är även en symbol för styrka och mod samt är även en känd Kristussymbol.



Figur 2. Scheeles apotek. Bild från Köpings museum, ur: *Arkitekturguiden, Köpings kommun*.

1 Köpings museum, anteckningar till stadsvandring om Dahls hus 1996-08-01. s. 7

2 Ekström 1978

Theodor Dahls apotekshus

På 1880-talet var Scheeles apoteksbyggnad från 1700-talet inte längre helt ändamålsenlig och den dåvarande apotekaren Emanuel Arbman beslöt sig för att uppföra en ny.³ I Stockholm mötte han den unge arkitekten Theodor Dahl, till vilken han gav uppdraget att upprätta ritningar till bygget.

Det gamla apotekshuset revs i april 1889. Strax efteråt, den 4:e juli, drabbades Köping av en stor stadsbrand. 48 gårdar och 92 bostadshus brann ner. Ett halvår senare hade det nya apotekshuset uppförts under byggmästare Axel Hanssons ledning.

Den nyuppförda byggnaden blev något av en turistattraktion i sekelskiftets Köping.⁴ På Dahls rekommendationer engagerades en dekorationsmålare Söderberg från Stockholm. Av de påkostade och omfattande inredningsdetaljerna och rumsutsmyckningarna har interiörerna i officinrummet, trapphuset och passagen mot gatuentrén restaurerats och bevarats.

Dahl sägs ha drömt om att bygga upp en brunnen stad från grunden och efter sin lyckade debut i Köping fick han chansen. Hans mål var att skapa en stad efter europeisk modell med vinkelräta gator och kvarter. Dahl hann rita ett 20-tal byggnader i Köping och ytterligare ett 30-tal runt om i länet innan han dog år 1897, endast 37 år gammal.

År 1958 genomgick apotekshuset en större renovering med bland annat stora åtgärder vad gäller putsen. De muntliga uppgifter som förekommit om att stora delar av putsen knackats ned tycks dock inte stämma. Emellertid var det eventuellt i och med denna renovering som fasaden fick den nuvarande gulvita färgsättningen. Möjligen kan denna också ha tillkommit vid en tidigare ommålning av fasaderna. Vid 1958 års renovering lär nämligen medaljongerna med Scheele och Berzelius på fasaden ha ”återupptäckts” efter att ha varit övermalade.⁵

År 1970 flyttade apoteksverksamheten från huset och inredningen såldes. Kommunen blev sedermera ägare till huset. År 1984 gjordes en ombyggnad till bostadsrättslägenheter. Man passade då även på att ta bort otidsenliga tillägg, exempelvis balkonger, som förändrat utseendet.

Det mindre huset och gårdshuset

Det mindre huset inrymde förråd, lager och bostadsrum för medhjälpare i apoteket. På gården fanns även ett uthus, sammanbyggt med lilla huset, som enligt bygglovsritningarna innehöll bland annat dass, stall, vagnbod, tvättstuga, bagarstuga med mera (se ritning s. 23). Uthuset revs och ersattes med nuvarande radhuslänga, ritad av Jerk Alton, 1986.

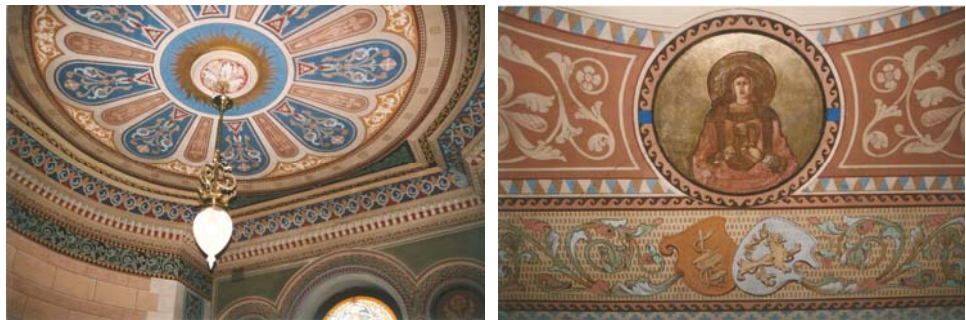
3 Broschyr om Köpings gamla apotek.

4 Historik om Apotekshuset från Köpings museum i en pärm märkt Dahl.

5 Länsstyrelsen i Västmanlands län, Apotekshuset i Köping.

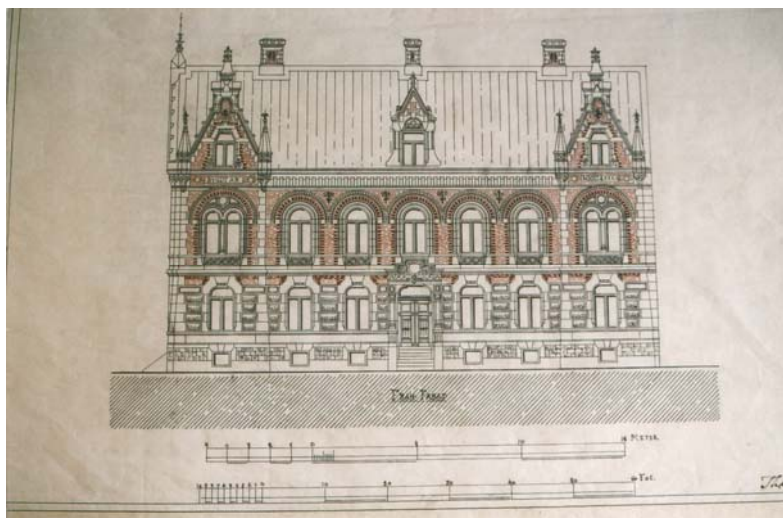


Figur 3. Gamla Apoteksbuset omkring 1900. Reprofoto av ett fotografi av EF Hultgren. Köpings museum Acc. nr: 82:2379. Observera exempelvis färgsättningen av fönstrens överstycken.



Figur 4. Tak och väggmålning i trapphuset. Foto KM.

Figur 5. Takmålning i officinrummet/Scheelesalen på bottenvåningen. Foto KM.



Figur 6. Theodor Dabls originalritning för Apoteksbusets huvudfasad. Ritningarna förvaras på Köpings museum.

Genomförda åtgärder 2006

Tak

Den totalrenovering av Apotekshuset som genomfördes under 1980-talet projekterades av Jerk Altons arkitektbyrå i Kumla. I renoveringsbeskrivningen från 1980-09-25 uppges att yttertaket ska målas med Abratex.⁶ Inget nämns om förbehandlingen. Katrineholmsbyggen var entreprenör på projektet.

Abratex MX var en alkydbaserad produkt fram till 1986.⁷ Därefter byttes innehållet till att bli en styrenakrylatbaserad färg. Den fick då namnet Abratex Top 86.

Om man vid den föregående renoveringen följde den framtagna renoveringsbeskrivningen användes alltså en alkydbaserad oljefärg vid denna tidpunkt. Efter denna renovering tycks ingen ommålning ha skett. Man kan emellertid konstatera att det inte fanns några kända läckage.

Inför renoveringen 2006 framtogs en arbetsbeskrivning som i det första skedet föreskrev att taket skulle grundas med Plomb metallprimer från Introteknik samt målas med Isotrol, en färg med ett bindemedel av linoljealkyd. Länsstyrelsen beslöt dock att blymönja och linoljefärg skulle användas vid ommålningen av taket på såväl Apotekshuset som gårdshuset. Detta beslut grundade sig på byggnadens status av byggnadsminne, samt på grund av att takplåten i sig har ett värde ut teknikhistorisk synvinkel. År 1868 började förzinkad eller galvaniserad plåt att tillverkas i Sverige.⁸ Förzinkningen innebar att järnplåtarna doppades i ett zinkbad för att få ett bättre rostskydd. På Apotekshuset ligger det gamla galvaniserade plåttaket kvar och detta motiverade användandet av traditionella material vid ommålningen.

Ommålning föregicks av rengöring med hetvatten av taket. Ingen blästring genomfördes. Rostangrepp fanns först och främst i anslutning till falsar. Rostangreppen skrapades rena och behandlades med blymönja. Ståndrännan som troligen kan ha gjorts om i samband med renoveringen 1986 var förbehandlad med ett plastisolskikt. Även de plåtar som bytts kring takfönster på baksidan var i detta material. Även dessa plastisolbehandlade plåtdetaljer rengjordes och målades. Till målningen användes Ottossons linoljefärg i svart kulör. Taket ströks endast två gånger istället för de föreskrivna tre gångerna. Detta på grund av att täckningen ansågs fullgod efter två strykningar.

Zinkdetaljer på taket

Såväl takspiror som tornhuvar i hörnen är tillverkade i zinkplåt. Endast små färgrester återfanns på spiran som kröner den mittersta takkupan. Denna ljusst grågröna kulör användes sedan för färgsättningen av samtliga zinkdetaljer. Tornhuvarna var före renoveringen svartmålade. Vid studier av fotografier från sekelskiftet 1900 framkom dock att även dessa tycktes ha varit ljusare varför man antog att samma kulör använts för samtliga zinkdetaljer.

⁶ Enligt samtal med Arkitektur & Byggnadsvård i Kumla AB (fd. Alton arkitekter) 060914

⁷ Sunchem 2006.

⁸ Lisinski Byggnadskultur 1/1995.

Zinken målades 2006 med linoljefärg från Engwall o Claesson i kulören NCS S4005 – G80Y.

Fasader

Stuck och fasaddekorationer

I första hand framsidan och de båda gavlarnas fasader är rikt dekorerade med stuckelement. Fasaderna hade stora skador i såväl puts som stuckdekorer. Det finns flera orsaker till att stucken blivit så pass skadad. Dels har väder och vind gjort sitt och dels kan den ha blivit utsatt för blästring på 1980-talet. Den kalkfärg som målats på stucken har även lett in vatten i gipset vilket orsakat skador då gips är vattenlösligt.

Bågarna över vissa fönster tycks ha åtgärdats tidigare och har då delvis med ett relativt hårt bruk, troligen KC-baserat. Det tycks som om dessa bågar är dubbade med järn som kan ha korroderat och orsakat vissa sprickor.

Stucken åtgärdades i enlighet med det åtgärdsprogram som har arbetats fram av Stenkonservator Marie Klingspor. Lösa detaljer har fästs vid underlaget. Sprickor där vatten kan ledas in har lagats med gips. Däremot har man inte återskapat delar som saknas.

Stucken rengjordes från kalkfärg och målades med linoljefärg från Beckers i en ljust grå kulör S2502-Y.

Putsade fasadytor

Kalkputsen på fasaderna är relativt porös vilket ger vissa svårigheter med vidhäftningen. Sämst skick hade de putsade ytorna på fasaden mot sydost. Över fönstren fanns flera sprickor som troligen uppkommit på grund av sättningar i byggnaden. Lagningar redovisas på bilaga s. 21-22. Till lagningar användes lufthårdnande kalkbruk.

Avfärgning av fasader

Vid renoveringen 1986 tycks man ha använt en så kallad kalkfärg våt från Ernströms till hela fasaden, såväl till stuckdetaljer som puts. Målningsbehandlingen av stucken hade medfört att denna varit mycket illa. Stuck bör, för att få bästa möjliga skydd, vara målade med en linoljefärg då kalkfärgen suger alltför mycket vatten in i det porösa materialet. Man kunde vid skrapning även konstatera underliggande linoljefärg på samtliga stuckelement. Det framkom även i diskussioner med firman Edberg och Lundkvist, Västerås, att det vid tidigare renoveringar använts en tillsats av järnvitriol i kalkfärgen. Då detta kräver att man fortsätter med denna behandling tillsattes järnvitriol först i en vattenblandning med proportionerna 1:20 vilken i sin tur blandades i kalkfärgen med proportionerna 2:15.

Fasaderna avfärgades med en våtblandad kalkfärg från Sto, då detta var samma typ av material som man använt vid tidigare renovering. Runt entrén fanns spår av att fasaden varit avfärgad med linoljefärg varför man återgick till detta utförande.

Färgsättning

Theodor Dahls arkitektur var generellt sett mycket dekorerad och ”färgglad”.⁹ Vid färgdokumentationen av byggnaden framkom snart att det funnits en mängd färger i fasaden, vilken idag endast var avfärgad i vitt och gult. Diskussioner uppkom om man skulle återgå till en äldre färgställning. Eftersom denna kunskap om byggnadens ursprungliga utseende framkommit först direkt inför byggstart, i samband med färgdokumentationen, beslutades först att man på grund av tidsbrist skulle avstå från att återgå till en äldre färgställning. Då Länsstyrelsen ställde sig positiva till att lämna ett tilläggsbidrag för de extra kostnaderna för målning av partierna över fönstren i olika kulörer blev det dock ekonomiskt möjligt för föreningen att genomföra detta.

Järn och plåtdetaljer i fasaden

I fasaden finns ett antal synliga ankarjärn. Dessa har behandlats med blymönja som rostskydd samt målats med svart linoljefärg. Även de ventilationsgaller som finns i tegelfasaden har behandlats på samma sätt. De detaljer som finns i den putsade fasaden har istället avfärgats i en gul kulör för att smälta in i bakgrunden.

Gördelgesimsen på fasaden täcks idag med en plastisolbehandlad plåt. Denna har rengjorts och färgats in i fasadkulör S2020-Y30R med Beckers plåtfasadfärg, en akrylatfärg som skall hindra eventuell mjukgörarvandring från tidigare fabrikslackad plåt.

Även stuprören har färgats in i fasadkulören av estetiska skäl.

Förgyllning

Man använde sig av vaxat transportguldpapper på 23,75 karat till förgyllningen av lejonet samt till förgyllning av text på gavlarna.

Fönster

Vid renoveringen 1985-86 byttes flera fönster ut på apotekshuset. De nya fönstren utfördes i virke av relativt dålig kvalitet. I samband med ommålningen av fönster 2006 upptäcktes att flera hade rötskador i främst karmarna och mittstolpen. Flera fönster behövde trälagningar. Särskilt de nya fönstren var dåliga på grund av virkets dåliga kvalitet.

Från tidigare fönsterrenoveringar fanns kvar silikonkitt vilket i viss omfattning nu ersatts med linoljekitt.

Fönstren har skrapats samt slipats lätt med slipmaskin där så varit möjligt. Därefter har trärena partier grundats med linoljefärg förtunnad med 20% balsamterpentin och 10% linolja. Sprucket och löst kitt har ersatts med linoljekitt. De har sedan färdigstrukits två gånger med linoljefärg förtunnad med 10 % balsamterpentin.

⁹ Österberg 1945 s.76.

Resultat

Generellt sett har resultatet av renoveringen varit mycket bra. De entreprenörer som deltagit har varit mycket engagerade vilket gör att slutresultatet blivit lyckat.

Man har även haft möjlighet att återställa byggnaden till ett mer ursprungligt utseende, även om vissa detaljer ännu kvarstår. Utbytet från kalkfärgsmålning till linoljefärgsmålning av stuckdetaljerna kommer även väsentligt att förbättra möjligheten till bevarandet av dessa detaljer i framtiden.

En försvårande faktor för ommålningen av taket var att denna skedde på hösten, under september-oktober. Detta är självfallet inte den bästa tiden för plåtmålning då fukten på nätterna lägger sig i de målade ytorna. Risken finns att det blir en liten mängd fukt kvar som ligger mellan färglagren. I synnerhet är detta ett problem med linoljefärg som kräver lång torktid.

Även avfärgning med kalkfärg kräver att det är frostfritt i cirka fyra veckor efter målning för att färgen skall få en möjlighet att karbonatisera. Eftersom hösten var mycket mild hade man turen att klara detta.

Infärgningen av stuprören i fasadkulör genomfördes delvis på initiativ av de entreprenörer som deltagit i projektet. Dessa var även med och delfinansierade denna kostnad.

Bilder



Figur 7. Apoteksbuset sett från torget före renoveringen. Foto KM.

Figur 8. Fasaden mot gården och gränden före renoveringen. Foto KM.



Figur 9. Takfallet på stora buset in mot gården med kraftig algpåväxt. Foto KM.

Figur 10. Takfall mot gatan samt takkupa. Takplåten saknade skyddande färgskikt. Foto KM.



Figur 11.: Lilla busets takfall in mot gården före renoveringen. Mindre del med algpåväxt. Foto KM.

Figur 12. Lilla buset, takfallet in mot gården är rengjort och vissa rostskador behandlade med blymönja. Foto KM.



Figur 13. Rostskador i falsarna på takfallet mot gården på stora huset. Foto: KM.

Figur 14. Blymönja på rostskador på takfallet mot gården på stora huset. Foto KM.



Figur 15. Lilla huset, bakre takfallets plåttak efter ommålning. Foto KM.

Figur 16. Stora huset, mittersta takkupan mot gatan efter ommålning av taket. Foto KM.



Figur 17. Tornbuv i Zinkplåt före ommålning. Avtäckning nedåt i galvad plåt. Foto KM.

Figur 18. Skador i list över fönster på gaveln X. Rostig dubbning. Foto KM.



Figur 19. Skador i stuckkapitel i xx hörnet före renoveringen. Foto KM.

Figur 20. Gammal lagning av putsad texttavla på gavlen, troligen plastic padding. Foto KM.



Figur 21. Stuckmedaljong i fasaden föreställande Scheele. Foto KM.



Figur 22. Stuckmedaljong i fasaden föreställande Berzelius. Foto KM.



Figur 23. Stuckblomma i fasaden av en typ som i viss mån försvunnit vid tidigare fasadrenoveringar. Vid studier av äldre fotografier kan flera liknande objekt konstateras på huvudfasaden. Foto KM:



Figur 24. Ristning av bokstäverna PA i fasadputsens på gaveln.



Figur 25. I anslutningen mellan puts och plåt fanns i flera fall problem med skador. Vattenavledningen har inte fungerat tillfredsställande. De saknade delarna av putsdekoren fick i detta fall återskapas. Foto KM.



Figur 26. Skador i fasadelement som möjligen kan bero på rostande dubning. Foto KM.



Figur 27. Äldre färgsättning synlig på takfotslisten mot gatan. De små Guttaedropparna är tillverkade i stucc och är målade med grå linoljefärg. I övrigt fanns inga spår av linoljefärg utan övriga delar är tillverkade i puts och målade med fasadfärg. Vid ommålningen 2006 missades de ljusgrå dropparna. Foto KM.

Figur 28. Plåtbleck vid bländering med mindre rosthål löddes. Foto KM.



Figur 29. Äldre färgsättning kan anas vid skrapning av fönsteröverstycken. Foto KM.

Figur 30. Återskapande av äldre färgsättning. Foto KM.



Figur 31. Linoljefärgsmålat ankarlut på fasaden mot gatan. Foto KM.

Figur 32. Text på huvudbyggnadens gavel omförgylld. De gamla lagningarna med plastic padding avlägsnade och ersatta med kalkputs. (se figur 20) Foto KM.



Figur 33. Målning av stuckelement med linoljefärg. Foto KM.



Figur 34. Stuckkapitäl efter renovering och åtgärdande av skador. Foto KM.



Figur 35. Tegelfasaden var i gott skick liksom de rundstrukna fogarna Foto KM.



Figur 36. Tornbuvarna målades i en ljus färg lika övriga zinkdetaljer, vilket de tycks ha på äldre fotografier. Foto: KM.



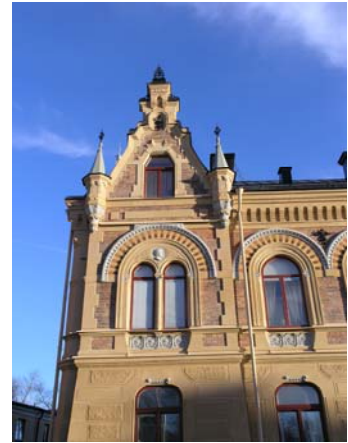
Figur 37. Fasaden efter renoveringen, med ny färgsättning. Foto KM.



Figur 38. Fönsterparti efter renoveringen med ny färgsättning på överstycket samt åtgärdad medaljong. Foto KM.



Figur 39. Baksidan efter renoveringen.



*Figur 40. Huvudfasaden efter renoveringen med ny färgsättning kring fönster och på tornbuvar.
Foto KM.*



Figur 41. Lilla huset efter renoveringen. Foto: KM.



Figur 42. Gaveln på lilla huset efter renoveringen. Foto KM.



Figur 43. Huvudentrén efter renoveringen. Entrépartiet är målat med linoljefärg enligt ursprungligt utförande. Foto KM



Figur 44. Lejonet som kröner huvudentrén efter omförgyllning. Foto KM.



Figur 45. Handavtryck i teglet samt rundstrukna fogar. Foto KM.
Figur 46. Utbyte av mittpost på fönster i nedre våningen. Foto KM.

Referenser

Kart- och arkivmaterial

Köpings byggnadsnämnds protokoll 1874-1901, film 120.

Muntliga källor

Sunchem AB i Getinge, teknisk kontaktperson Börje Lindström 2006-09-14.
Arkitektur & Byggnadsvård i Kumla AB (fd. Alton arkitekter) 2006-09-14.

Otryckta källor

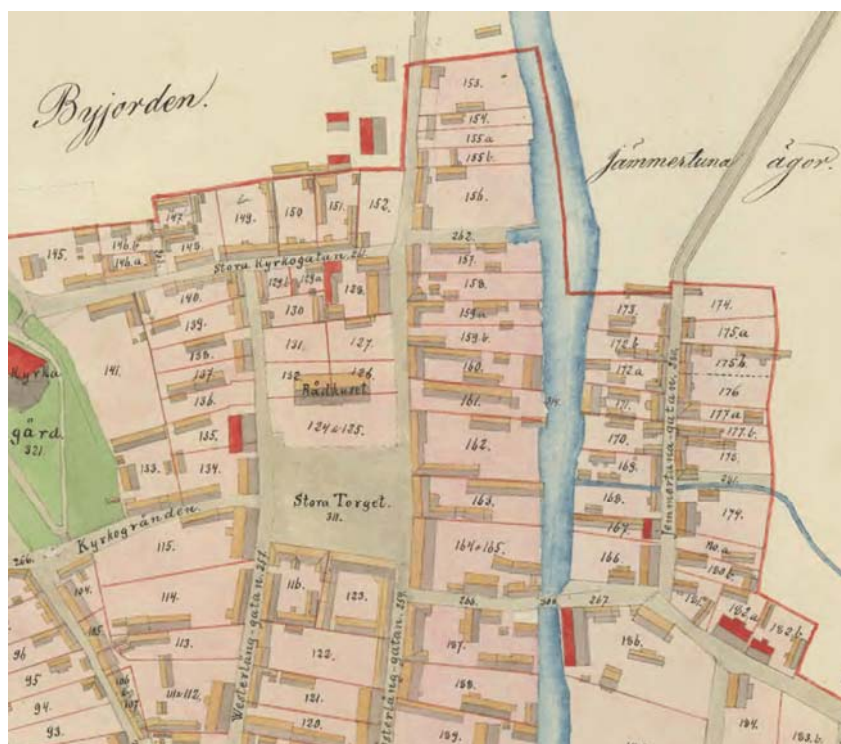
Köpings museum, anteckningar till stadsvandring om Dahls hus 1996-08-01.
Köpings museum, Historik om Apotekshuset. Köpings museum i pärm märkt Dahl.

Litteratur

Arkitekturguiden. 2004. Stadsarkitektkontoret. Köpings kommun.
Ekström, S. 1978. *Varför har så många apotek djurnamn?* Farmacihistoriska sällskapets årsbok 1978.
Länsstyrelsen i Västmanlands län. 1991. *Köpings gamla apotek*. Byggnadsminnen i Västmanlands län. Västerås. (Broschyr)
Österberg, K.J. 1945. *Köping och Köpingsbygden genom tiderna*. Köpings stads sparbank. Köping.

Tekniska och administrativa uppgifter

Kulturmiljövård Mälardalen nr:	06068
Länsstyrelsen dnr:	432-6046-04 434-11961-05
Fastighetsbeteckning:	Kvarteret Disa 2
Landskap:	Västmanland
Län:	Västmanlands län
Socken:	Köping
Kommun:	Köping
Ägare-beställare:	BRF Disa 2
Entreprenör:	HPS Byggnads och industriminnesvård, Peter Ström Fiberbetongutveckling, Peter Engberg HS plåt AB, Robert Pettersson Färg 1:an, Joakim Hagström
Projektering:	Byggnadsvård Mälardalen Bertil Bertilsson
Antikvarisk kontroll:	Stiftelsen Kulturmiljövård Mälardalen Helén Sjökvist Stora gatan 41 722 12 Västerås



Figur 47 Utsnitt av karta över Köping upprättad 1879, alltså före stadsbranden. I centrum av bilden syns Stora torget och rådhuset.

Bilagor

Köpings byggnadsnämnds protokoll 1874-1901, film 120

Protokoll den 3 april 1889

”§5. Föredrogs en af apotekaren Herr G.E. Arbman inlemnad skriftlig ansökning om tillstånd, att å tomten N^o 162 i stadens 3^{die} kvarter få uppföra ett boningshus af tegel i öfverensstämmelse med bifogade ritningar, beträffande hvilka sökanden förbehållit sig rätt att vidtaga erforderliga mindre detaljförändringar i byggnadens inre samt att få göra södra gafveln lika med den norra och möjligen någon erforderlig förändring af baksidan, ämnade sökanden att förlägga byggnaden utefter Österlånggatan och minst 15 fot från tomten n^o 163.

Efter hållen öfverläggning fann nämnden skäligt att bifalla ansökningen och godkänna ritningarne med de förändringar här ofvan omförmäls. Beträffande byggnadens läge bestämde nämnden, att den skall förläggas utefter en rak linje, dragen från nordvestra hörnet af tomten no 163 paralel med Österlånggatans utsträckning enligt nya stadsplanen. Åt Herr Hultgren uppdrogs att utstaka byggnaden.”

Protokoll den 2 juli 1890

”§4. Ingaf apotekaren G.E. Arbman ansökning om tillstånd att å tomterna n^{ris} 161 och 162 invid gränsen af tomten n^o 160 få uppföra en uthusbyggnad af tegel i öfverensstämmelse med ansökningen bifogade ritningar.

Efter härom hållen öfverläggning blef ansökningen af nämnden bifallen och ritningarna godkända med villkor att gafveln å ån förläggas utefter dervarande byggnadslinie och ej snedt emot denna linie samt att byggnaden vid inkörsporten något afskåres så att den kommer att ligga 15 fot ifrån och paralel med det nya boningshuset å samma tomter, hvarjämte det skall tillkomma byggnadssökanden att ställa sig till noggrann efterrättelse Helsovårdsstadgans föreskrifter angående stall och afträde samt till nämndens ingifva duplettritningar.”

Protokoll den 10 oktober 1890

”§7. Sedan byggmästaren A. Hansson anmält att grunden vore lagd och sockeln till Kamrer Ax. Anderssons uthusbyggnad tillgänglig för besiktning, att träväggarne i boningshuset vore uppsatta och bjälklagen anbringade samt att uthusbyggnaden å tomterna n^{ris} 161 & 162 så framskridit att grund och sockel vore tillgängliga för besigtning, hade sådan besigtning verkställt av stadsingenjören Herr E.F. Hultgren, hvilket af nämnden godkändes.”

Färgdokumentation

Fasad

Nuvarande gula kulör enligt kalkfärg 90: 46:5, 25 kg kalkpasta, 3000 g 46 obränd terra. (låda A grupp 4 rad 5)

(Nuvarande kulör framtagen av färgettan enligt STOs färgkoder: PSO04968.)

Del av putsad fönsteromfattning som markerats som tegel

Nuvarande kulör: lika fasad

Underliggande kulörer:

Yttre kopp terrakotta: ca NCS 3050-Y50R

Inre kopp engelskt röd ca: NCS S5040-Y80R

Bindare ockragul: S2030-Y30R:

Tandsnitt: S2502-Y

Fönsterkarm och båge:

Nuvarande engelskt röda kulör: NCS S4550-Y80R

Underliggande brun kulör: S8010-Y70R (möjligen ngt ljusare)

Medaljonger föreställande Berzelius och Scheele

Nuvarande kulör: vit kalklimfärg

Underliggande kulör ljusgrå linoljefärg: S2502-Y

Underst gul kulör: S1020-Y20R

Samma kulörer på såväl huvud som omgivande medaljong i samtliga lager.

Stuckkonsol:

Nuvarande kulör: vit kalklimfärg

Underliggande kulör ljusgrå linoljefärg: S2502Y

Stuckelement under fönster:

Nuvarande kulör: vit kalklimfärg

Underliggande kulör ljusgrå linoljefärg: S2502Y

Gesimsavtäckning

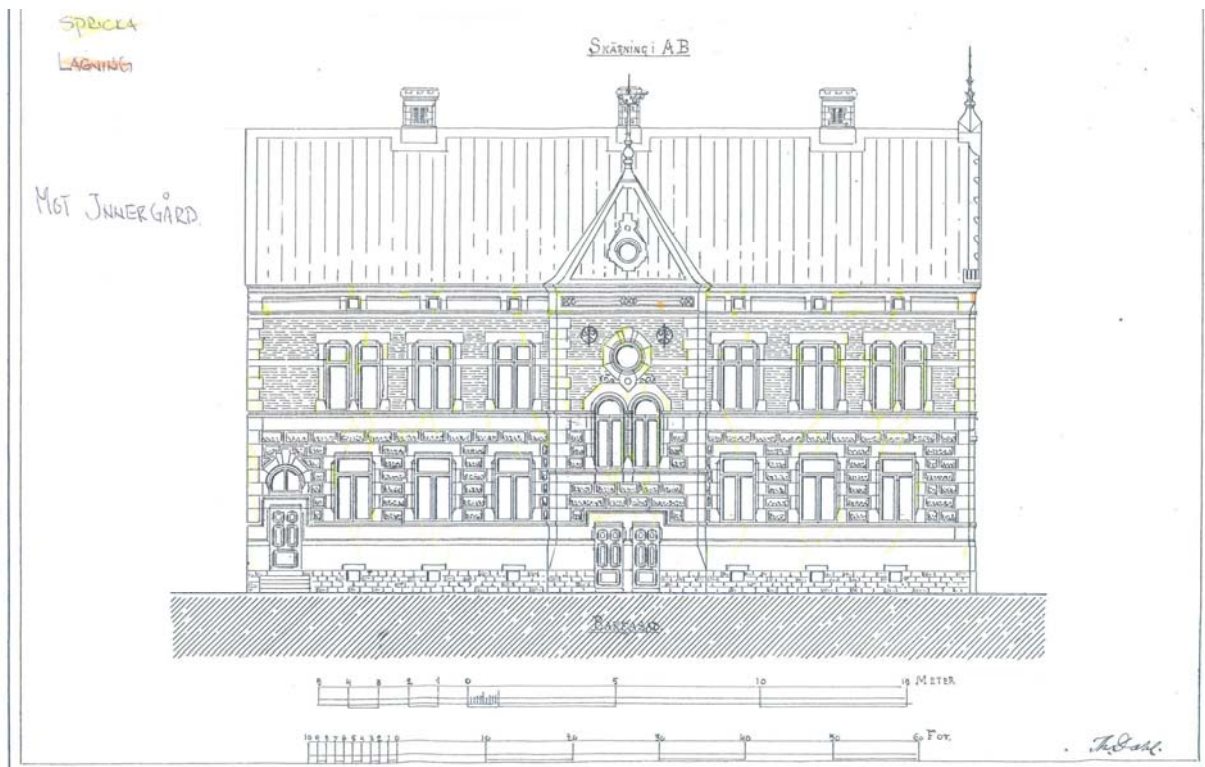
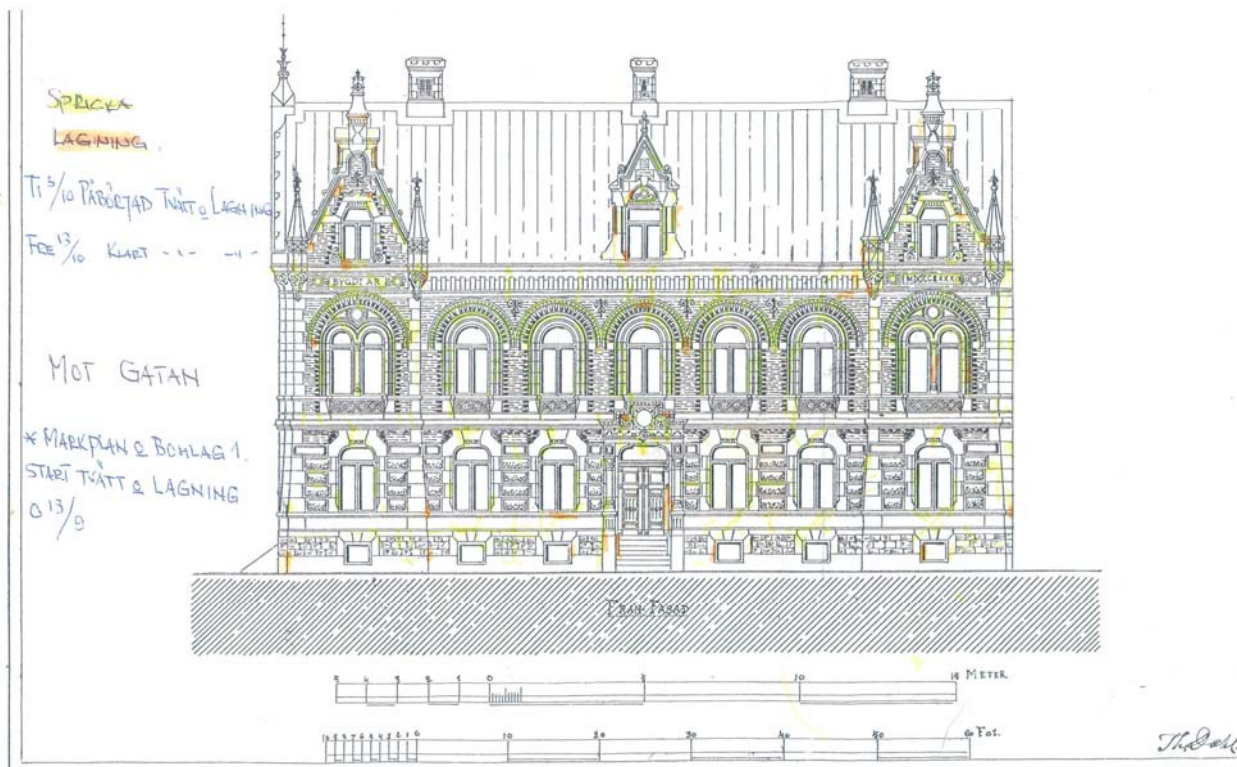
Modern plastisolbelagd plåt: vit

Zinkplåtdetaljer tak (koniska tornhuvar och gavelutsmyckning)

Koniska tornhuvar är idag svartmålade lika taket.

Zinkplåtdetaljer på gavelspetsarna är idag i princip omålade. Fragment finns på en av zinkdekorationerna av linoljefärg i kulören 4005-G80Y.

Ritningar



Överst: Putslagningar etc. på huvudfasaden.
Nederst: puts slagningar på baksidans fasad.

RITNING TILL NYBYGGNAD Å TOMTEN N^o 162

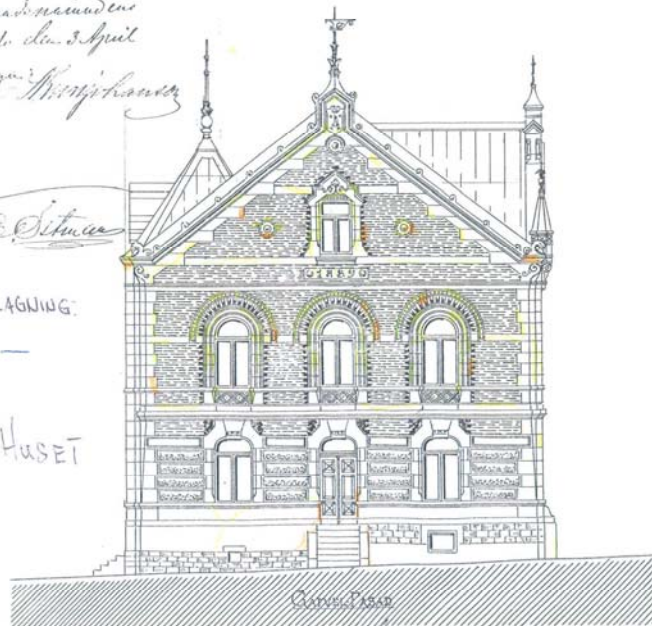
Förordningen vid Byggnadsnämndens
i Köpings församling den 3 April
1887 och gärdskant; betygga *M. W. Johansson*

J. E. Sittner

ii 19/9 PÅBÖRJAD TÄTT & LAGNING

ii 26/9 KLART — —

MOT LILLA Huset



249

RITNING TILL NYBYGGNAD Å TOMTEN N^o 162

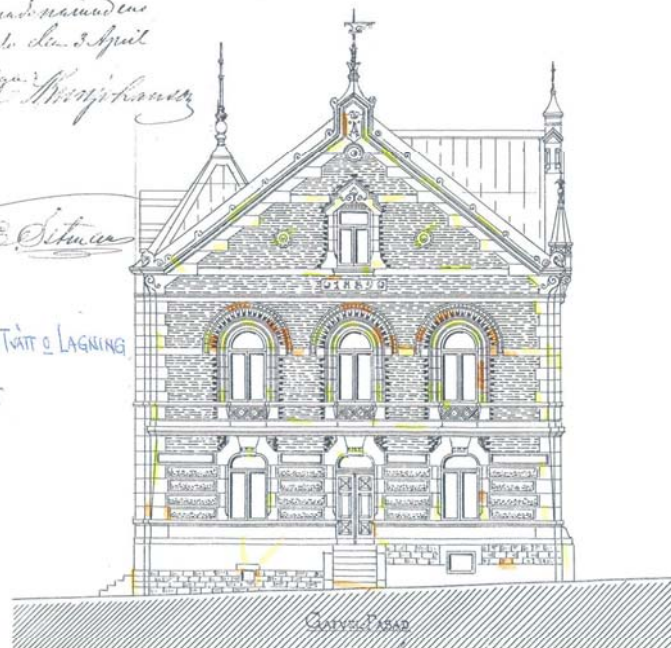
Förordningen vid Byggnadsnämndens
i Köpings församling den 3 April
1887 och gärdskant; betygga *M. W. Johansson*

J. E. Sittner

SPÄCER Å Å 25/9 PÅBÖRJAD TÄTT & LAGNING

LIGN. Å 31/10 KLART

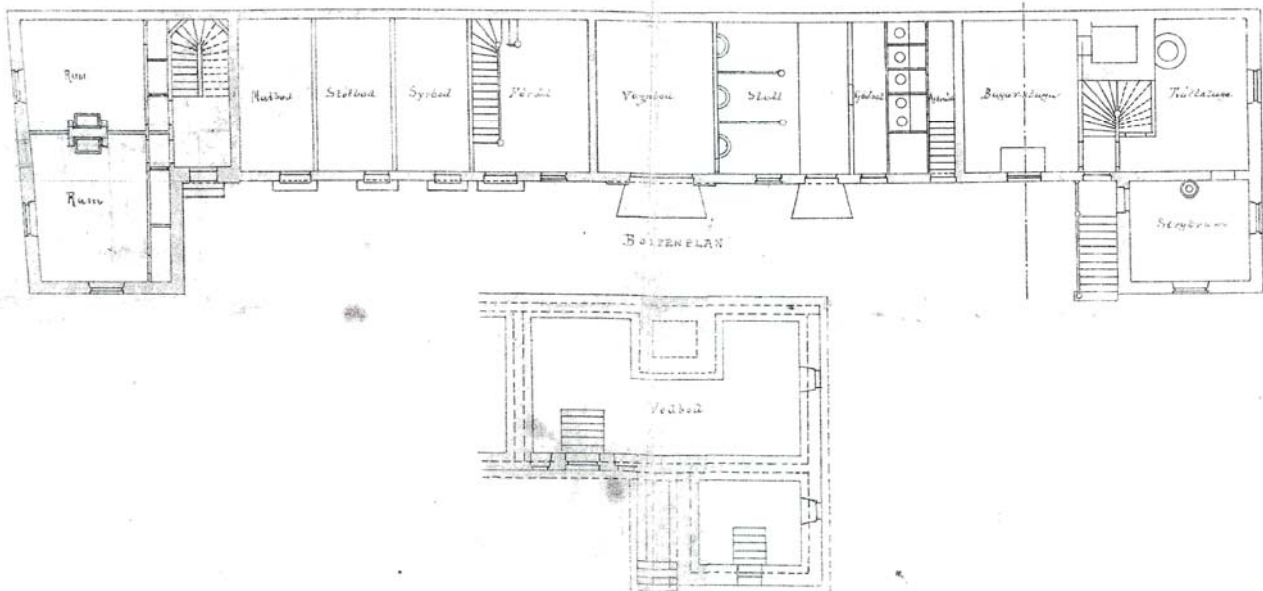
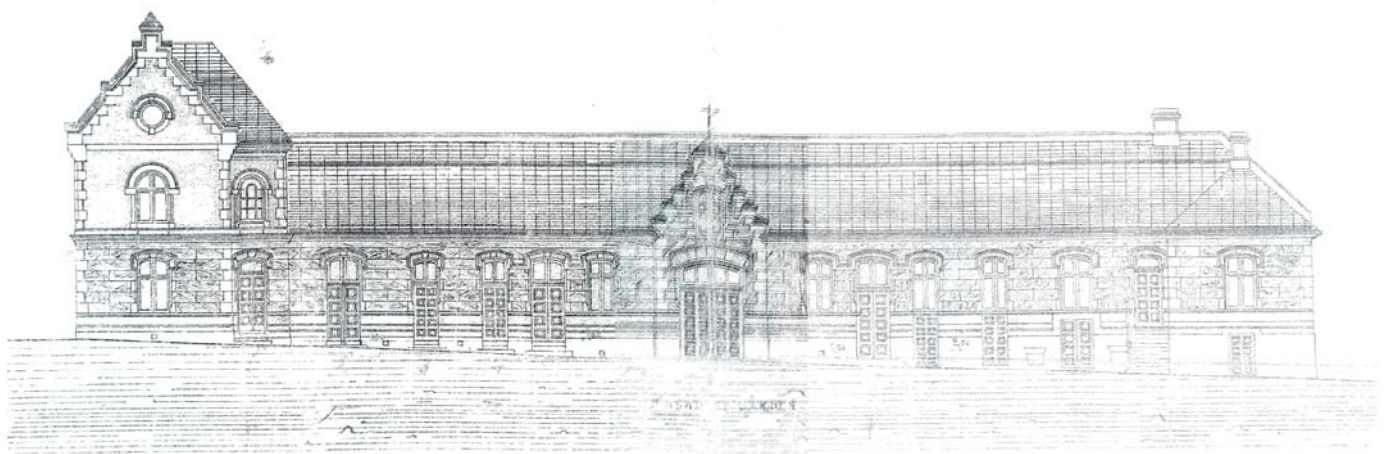
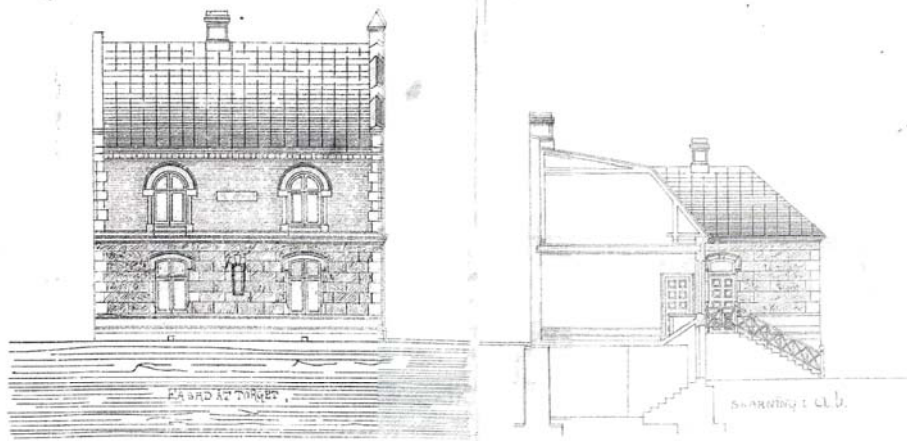
GAVEL,
MOT GRAND



OBS! TEAPP FÄRST

Överst: Putslagningar på gavelfasad mot lilla huset
Nederst: Putslagningar på gavelfasad mot gränden.

RITNING TILL UTHUSBYGGNAD Å TOMTEN N: 162



Ritning till den uthusbyggnad som tidigare fanns vid Apotekshuset.