

Kv Tvättmaskinen i Västra Skälby, Västerås

Bland övergivna och övertäckta gårdstomter

Särskild utredning

**RAÄ 347 och 348:1
Kvarteret Tvättmaskinen
Lundby socken
Västmanland**

Jan Äblström

Innehållsförteckning

Inledning	1
Bakgrund	1
Genomförande och resultat	2
Referenser	4
Kart- och arkivmaterial	4
Litteratur	4
Tekniska och administrativa uppgifter	4
Figurer	5

Utgivning och distribution:
Stiftelsen Kulturmiljövård Mälardalen
Stora gatan 41, 722 12 Västerås
Tel: 021-80 62 80
Fax: 021-14 52 20
E-post: info@kmmd.se

© Kulturmiljövård Mälardalen 2007.

Kartor ur allmänt kartmaterial © Lantmäteriet. Ärende nr MS2006/01407.

ISSN: 1653-7408
ISBN: 978-91-85741-67-0

Västerås 2007

Inledning

Västerås stad har för avsikt att upplåta tomtmark för handelsändamål i kvarteret Tvättmaskinen i västra Västerås. Det aktuella markområdet ligger nära de omfattande boplatsskomplex som har delundersökts vid Västra Skälby och Hacksta. För att utreda om det även inom det aktuella markområdet förekommer boplatsslämningar direktvaldes Kulturmiljövård Mälardalen (KM) av länsstyrelsen som utförare av en särskild utredning.

KM inkom med en undersökningsplan den 2 juli 2007 varefter länsstyrelsen fattade beslut om utredningen den 6 juli samma år. Västerås stad bekostade utredningen för vilken Anna Lihammer ansvarade. Jan Ählström utförde fältarbetet under två soliga dagar i början av september. Jan Ählström har sammanställt rapporten.

Bakgrund

Utredningsområdet utgörs av två ytor vilka är belägna väster (*yta 1*) respektive öster (*yta 2*) om ett befintligt möbelvaruhus. Området ligger mellan Köpingsvägen i söder och lokalgator i norr, väster och öster. *Yta 1* är 60 000 m² stor och *yta 2* är 30 000 m² stor. De båda ytorna är gräsbevuxna. Inom båda ytorna har stora mängder överskottsmassor deponerats varvid kullar och höjdsträckningar har skapats. Mellan de påförda massorna är marken flack. Inom *yta 1* har massorna nyligen deponerats och återfinns i den västra delen utmed Köpingsvägen. Inom *yta 2* har deponeringen pågått länge och täcker därför merparten av ytan. Massorna når ställvis ansenlig höjd. Centralt inom *yta 1* finns det en grusad och inhägnad etableringsplats som förmodligen används i samband med kabelförläggning. Inom båda ytorna är olika typer av ledningar nedgrävda, framförallt utmed Köpingsvägen.



Figur 1. Etableringsplatsen inom yta 1. Foto J Ählström.

Omgivningarna, främst mot väster, är rika på fornlämningar (se figur 6 och tabell 1). Ett hundratal meter väster och ett par hundra meter sydväst om utredningsområdet vidtar det omfattande boplatsskomplexet vid Västra Skälby och Hacksta. Boplatss-

komplexet har genom ett par delundersökningar företrädesvis daterats till förromersk och romersk järnålder. Det förekommer dock enstaka nedslag i yngre järnålder (Annuswer 1997; Aspeborg 1997; Nordström 2005). Inom utredningsområdet är två före detta gårdslägen registrerade (RAÅ 347 och 348:1).

Enligt undersökningsplanen syftar utredningen till att klargöra om det inom markområdet finns fornlämning som inte är känd.

Med anledning av de påförda massorna inom *yta 2* önskar länsstyrelsen genom kravspecifikationen att det sker samråd inför sökschaktningen inom *yta 2*. I undersökningsplanen är därför arbetet uppdelat i två delar, först kart- och arkivstudie samt sökschaktning inom *yta 1*. Sökschakten inom *yta 2* skulle således grävas först efter samråd med länsstyrelsen.

Genomförande och resultat

Arkivstudien omfattade en genomgång av Fornminnesregistret (se tabell 1). Kartstudien omfattade 1960-talets ekonomiska karta och den häradseconomiska kartan från 1900-talets början (se figur 4 och 5). På kartan från 1960-talet är sex mindre gårdar karterade söder om Skälby gård. På den södra sidan om Köpingsvägen och järnvägen återfinns, räknat från väster till öster, Eneberga, Korsberga och Slätteberga på nämnda karta. På den norra sidan om vägen och järnvägen återfinns Hultagården, Kummelgården och Rösegården. Samtliga av dessa gårdar är idag övergivna och rivna. Läget för Kummelgården infaller inom den nordvästra delen av *yta 1* och läget för Rösegården infaller delvis inom norra delen av *yta 2*. De två gårdslägena motsvarar fornlämning RAÅ 347 och 348:1. Ingen av de sex gårdarna är karterade på den häradseconomiska kartan. Gårdarna är således etablerade efter den häradseconomiska kartans tillkomst, de är därmed inte äldre än 1900-tal.



Figur 2. Vy över yta 1. Den lilla skegningen motsvarar det sentida odlingsröse som dokumenterades. Foto från V, J Äblström.

Det grävdes 30 schakt inom *yta 1* (se figur 6). Schakten grävdes 6-8 meter långa och ner till det djup där en orörd nivå påträffades. Schaktbottnarna låg på omkring 0,3 meters djup och bestod företrädesvis av ljus lera i väster och mörk lera i öster. Det upprättades en handritad schaktplan i skala 1:1000.

I två av schakten som grävdes söder om platsen där Kummelgården har legat påträffades det sentida inslag. I ett fall i form av omrörda massor, i ett annat i form av en avfallsgrop innehållande sprängsten, tegel, metallbeslag, spikar, sot och kol. Ungefär 70 meter sydöst om gårdsplatsen dokumenterades ett odlingsröse. Odlingsröset är helt

bevuxet med unga lövträd. Det är oregelbundet och uppskattningsvis 7 x 6 meter stort. Höjden bedöms till strax under 1 meter och stenmaterialet är företrädesvis skarpkantat och av olika storlek. Av utseendet och stenmaterialet att döma är odlingsröset sentida och kan knytas till röjning förknippad med odling under Kummelgården. På 1960-talets karta finns även impediment angivna i det område där odlingsröset är dokumenterat.

Då det inte påträffades någon fornlämning inom *yta 1*, varvid boplatserna vid Skälby och Hacksta kan betraktas som avgränsade gentemot fastigheten, ansåg KM att sökschaktning inom *yta 2* inte kan motiveras. Länsstyrelsen delade uppfattningen varvid utredningen avslutades.

KM anser att det inte krävs några ytterligare antikevariska åtgärder inför exploatering inom fastigheten. Det är länsstyrelsen som äger beslutet i frågan.

Referenser

Kart- och arkivmaterial

Uppgifter ur fornminnesregistret.

Ekonomisk karta, 1905, IV Ö. 32, Västerås

Ekonomisk karta, 1961, 11G 1h, Västerås

Litteratur

Annuswer, B. 1997. *Bosättningar längs järnvägen. Tre mindre undersökningar. Arkeologisk undersökning för Mäljarbanan, Delen Västerås-Kollbäck.* Riksantikvarieämbetet, UV Uppsala. Rapport 1997:67. Uppsala.

Aspeborg, H. 1997. *Arkeologisk undersökning. Västra Skälby – en by från äldre järnålder. Västmanland, Lundby socken, Skälby 2:42, 2:43, 2:44 och 2:54, RAA 865.* Riksantikvarieämbetet, arkeologiska undersökningar, UV Uppsala. Rapport 1997:56. Stockholm.

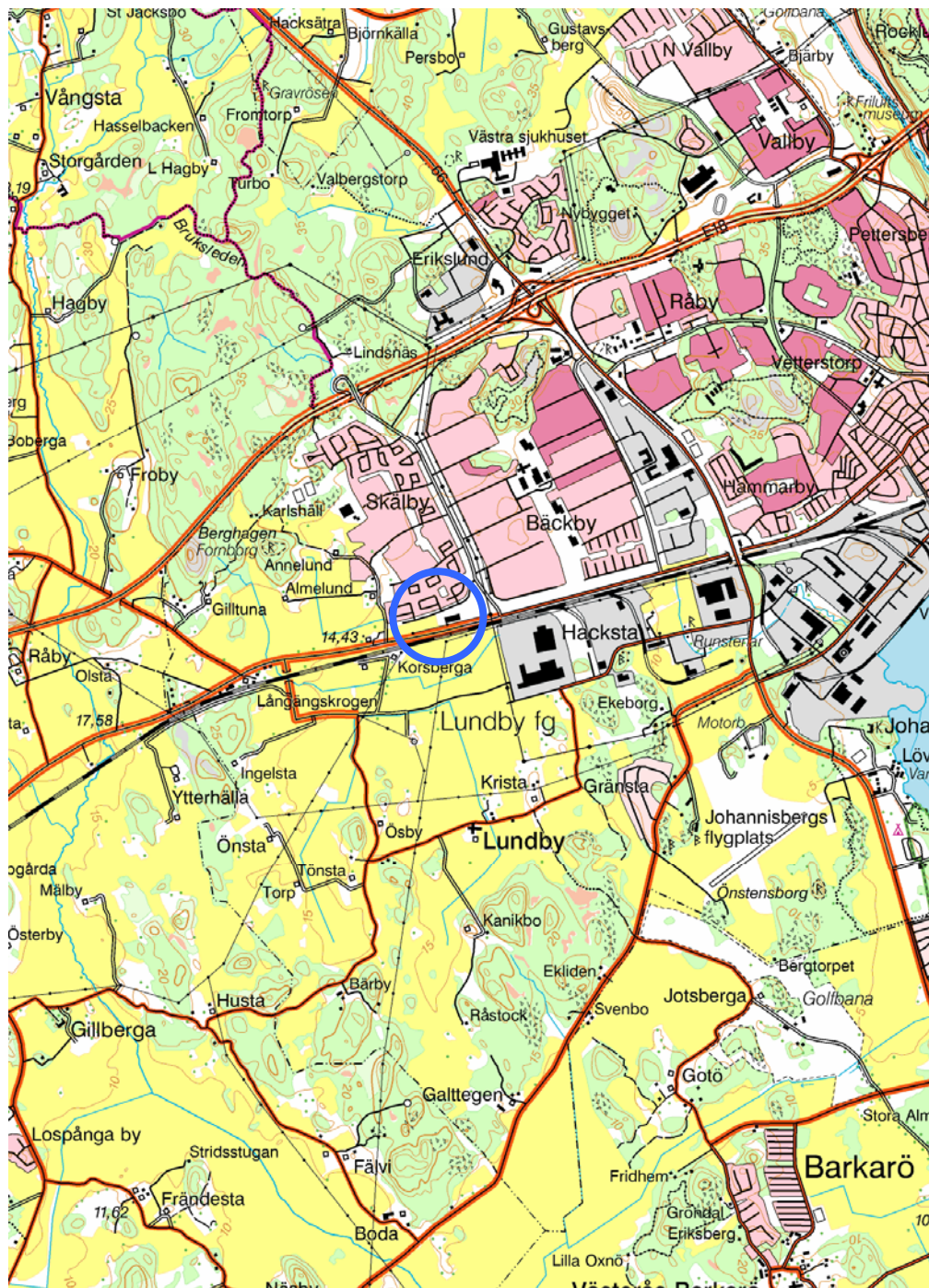
Nordström, K. 2005. *Äldre järnåldersboplatser i Hacksta. Fyra arkeologiska förundersökningar. RAA 1060, 1061, 1062, 1063, Västerås stad, Västmanland.* Västmanlands läns museum, Kulturmiljöavdelningen rapport A 2005:A42. Västerås.

Tekniska och administrativa uppgifter

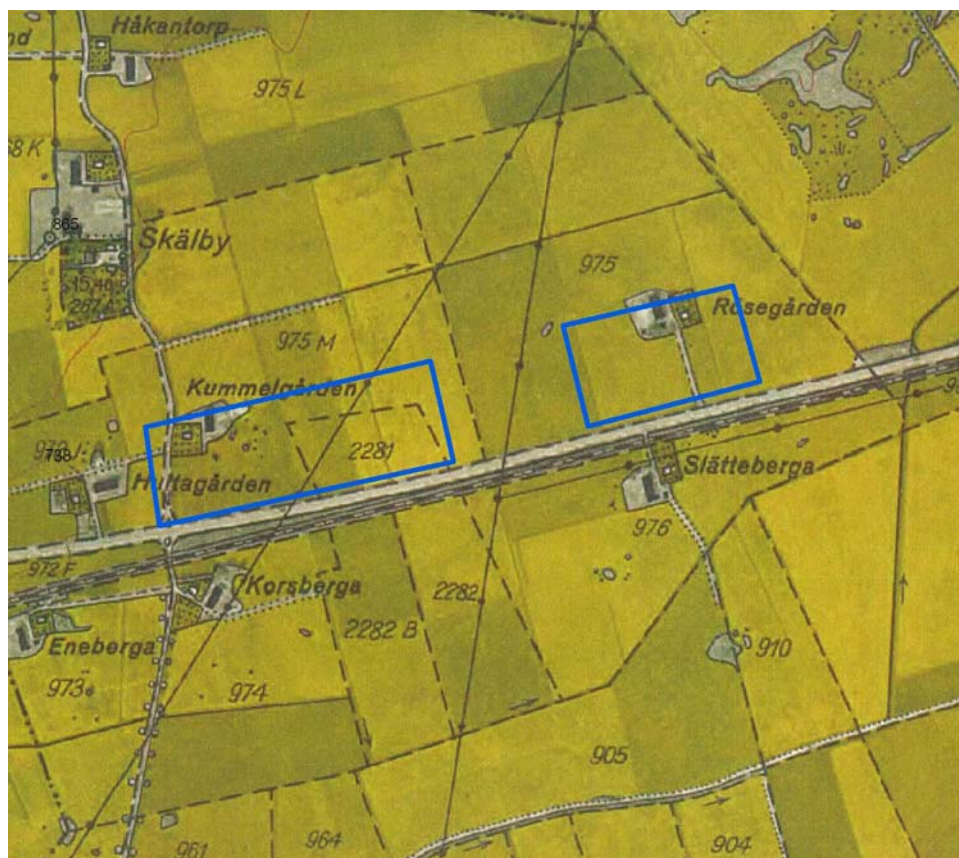
KM dnr:	07065
Länsstyrelsen dnr, beslutsdatum:	431-1782-07, 2007-07-06
Undersökningsperiod:	2007-09-06 - 07
Arkeologtimmar:	12 timmar
Maskintimmar:	12 timmar
Exploateringsyta:	90 000 m ²
Personal:	Jan Ählström
Belägenhet:	Kvarteret Tvättmaskinen
Ekonomisk karta:	11G 1h
Koordinatsystem:	Rt 90
Koordinater:	X6607848 Y1536749
Höjdsystem:	Ingen höjdmätning gjordes
Inmättningsmetod:	Manuell
Dokumentationshandlingar:	-
Fynd:	-

Figurer

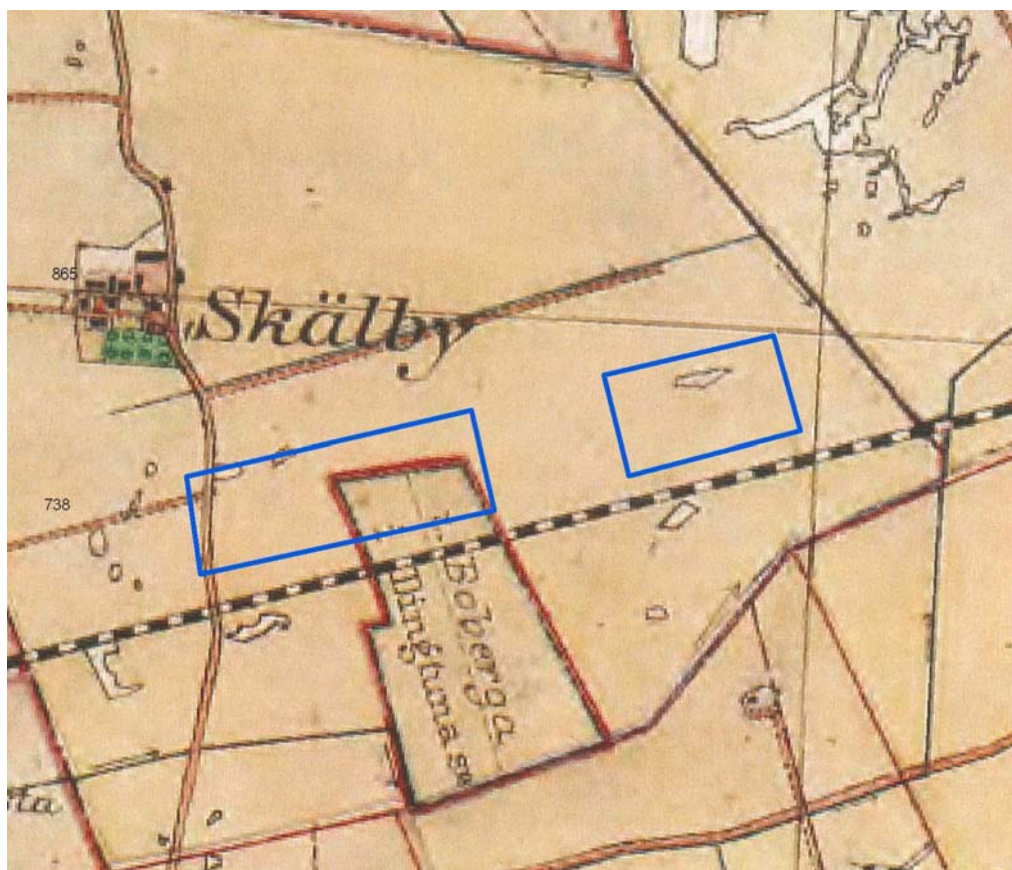
Kartor ur allmänt kartmaterial © Lantmäteriet Gävle. Ärende nr MS2006/01407.



Figur 3. Utredningsområdets läge markerat med en ring. Utdrag ur Gröna kartan, blad 11G SO Västerås. Skala 1:50 000.



Figur 4. Utdrag ur 1960-talets ekonomiska karta med utredningsområdet markerat. Skala 1:10 000.



Figur 5. Utdrag ur den häradseconomiska kartan från 1900-talets början med utredningsområdet markerat. Skala 1:10 000.



Figur 6. Utredningsområdet, omgivande fornlämningar och schakt. En el-ledning som löper inom yta 1 är markerad med en grön linje. Utdrag ur Fastighetskartan, blad 11G 1b. Skala 1:10 000.

Tabell 1. Registrerade fornlämningar

Fornlämning nr	Typ
325	By/gårdstomt
347	Gårdstomt
348:1	Gårdstomt
348:2	Gårdstomt
738:1	Plats med tradition, <i>Långängen</i>
738:2	Grav markerad med block
865	Boplats
866	Boplats
953	Härd
954	By/gårdstomt
1063	Boplats

