

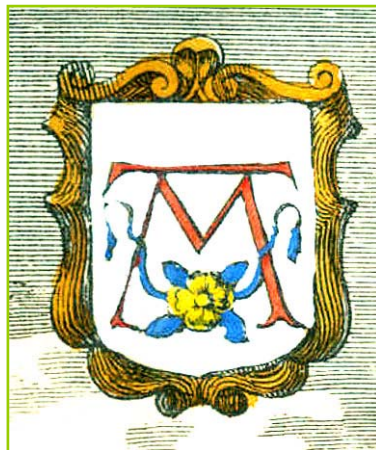
# Västerås slotts borggård

## Schaktningar för vatten- och avloppsledningar

Förundersökning i form av schaktningsövervakning

RAÄ 232  
Kvarteret Olympia  
Västerås stadsförsamling  
Västmanland

*Ulf Alström*



## Innehållsförteckning

Inledning.....	1
Målsättning.....	1
Undersökningsresultat.....	1
Tolkning och utvärdering.....	2
Referenser .....	3
Kart- och arkivmaterial .....	3
Litteratur .....	3
Tekniska och administrativa uppgifter.....	3
Kartfigur.....	4

Utgivning och distribution:  
Stiftelsen Kulturmiljövård Mälardalen  
Stora gatan 41, 722 12 Västerås  
Tel: 021-80 62 80  
Fax: 021-14 52 20  
E-post: [info@kmmd.se](mailto:info@kmmd.se)

© Kulturmiljövård Mälardalen 2007

Kartor ur allmänt kartmaterial © Lantmäteriet. Ärende nr MS2006/01407.

ISSN: 1653-7408  
ISBN: 978-91-85741-06-9

Västerås 2007

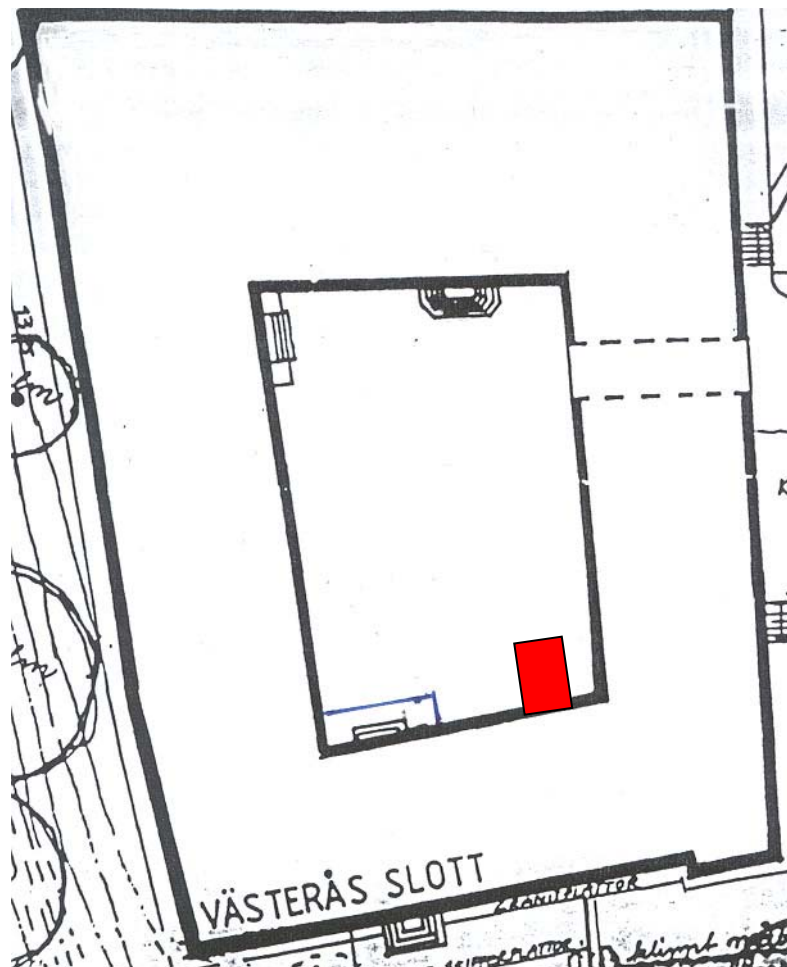
# Inledning

Med anledning av en vattenläcka på Västerås slotts borggård har Stiftelsen Kulturmiljövård Mälardalen, genom arkeolog Ulf Alström, genomfört en arkeologisk förundersökning i form av en schaktningsövervakning. Arbetet, som var av akut karaktär, utfördes efter ett muntligt beslut av länsstyrelsen, senare daterat 2007-01-31, med dnr 431-1131-07. Den arkeologiska schaktningsövervakningen, som utfördes den 23 och 24 januari 2007, beställdes av Statens fastighetsverk vilka även bekostade arbetet.

# Målsättning

Målsättningen med den arkeologiska schaktningsövervakningen var att dokumentera eventuella kulturlager som kunde påverkas av schaktningarna. Möjligheterna var dock små eftersom ledningar och rör redan grävts ner på platsen.

# Undersökningsresultat



Figur 1. Västerås slott. Undersökningschaktet markerat med röd rektangel. Planritning skala 1:400. (Karta från Byggnadsstyrelsen).

Platsen för vattenläckan var i slottsgårdens sydöstra hörn. Den grävda ytan blev större än planerat. Det berodde på att man vid ett tidigare ingrepp på platsen återfyllt schaktet med singel. Det betydde att ju djupare man grävde desto mer ”kalvade” schaktkanten. Djupet var cirka 2,0 meter. Storleken var 4,5 x 3,0 meter. Inga kultur-lager påträffades i schaktet. Inga fynd påträffades.

Schaktet tangerade, intill södra väggen, det schakt som grävdes 2002 för ny elledning. Även då konstaterades fyllnadsmassor i området (Jonsson 2002). Även vid borggårdens sydvästra hörn, har vid en tidigare arkeologisk antikvarisk kontroll, konstaterades att kulturlagren varit utsatta för sentida ingrepp (Alström 2003).

## Tolkning och utvärdering

Västerås slotts borggård har under lång tid utsatts för en omfattande grävningsverksamhet vilket har inneburit att det numera finns små möjligheter att utvinna arkeologisk information. Ledningsritningar från 1917 och framåt informerar om diverse schaktningar på slottets gård (Jonsson 2002 och där anförd litteratur). Schaktet i sydöstra hörnet av gården var tyvärr inget undantag.



Figur 2. Vattenläcka. Borggården i januari 2007. (Foto: Ulf Alström).



Figur 3. Platsen för vattenläckan intill SÖ hörnet på borggården. (Foto: Ulf Alström).

# Referenser

## Kart- och arkivmaterial

Ekonomiska kartan 11G:17. Skala 1:20 000.

Planritning Västerås slott. Byggnadsstyrelsen. Skala 1:400.

## Litteratur

Alström, U., 2003. Tripp, TRAPP, trull Antikvarisk kontroll. Kulturmiljöavdelningen. Rapport A 2003:A70. Västmanlands läns museum. Västerås.

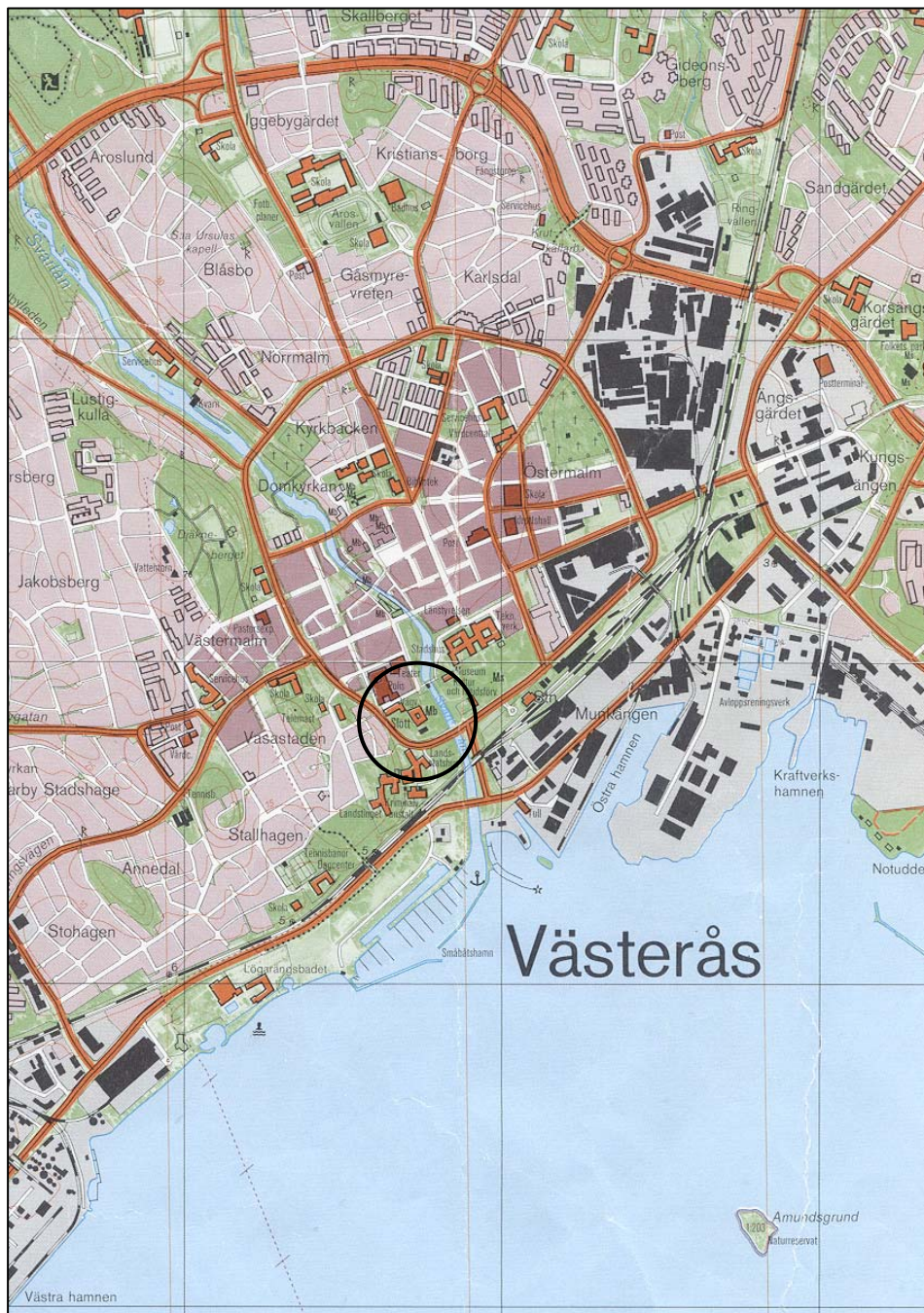
Jonsson, K., 2002. Borggården på Västerås slott. Arkeologisk förundersökning. Kulturmiljöavdelningen. Rapport 2002:A26. Västmanlands läns museum. Västerås.

## Tekniska och administrativa uppgifter

KM dnr:	07005
Länsstyrelsen dnr, beslutsdatum:	431-1131-07 07-01-31
Undersökningsperiod:	2007-01-23/24
Arkeologtimmar:	7 timmar
Exploateringsyta:	Cirka 14 m <sup>2</sup>
Personal:	Ulf Alström
Belägenhet:	Västerås slott Kv. Olympia
Ekonomisk karta:	11G:17
Koordinatsystem:	Rikets
Koordinater:	X 6609820 Y 1521740
Inmättningsmetod:	Manuell
Dokumentationshandlingar:	1 schaktplan



# Kartfigur



Figur 4. Undersökningsplatsens läge markerat med en ring. Utdrag ur ekonomiska kartan 11G:17. Skala 1:20 000.