

Under den asfalterade ytan i kvarteret Porten

Arkeologisk förundersökning

RAÄ 83
Olaus Petri 3:225
Örebro stad
Närke

Ulf Alström



Under den asfalterade ytan i kvarteret Porten

Arkeologisk förundersökning

RAÄ 83
Olaus Petri 3:225
Örebro stadsområde
Närke

Ulf Alström

Utgivning och distribution:
Stiftelsen Kulturmiljövård Mälardalen
Stora gatan 41, 722 12 Västerås
Tel: 021-80 62 80
Fax: 021-14 52 20
E-post: info@kmmmd.se

© Kulturmiljövård Mälardalen 2008

Omslagsfoto: Ulf Alström

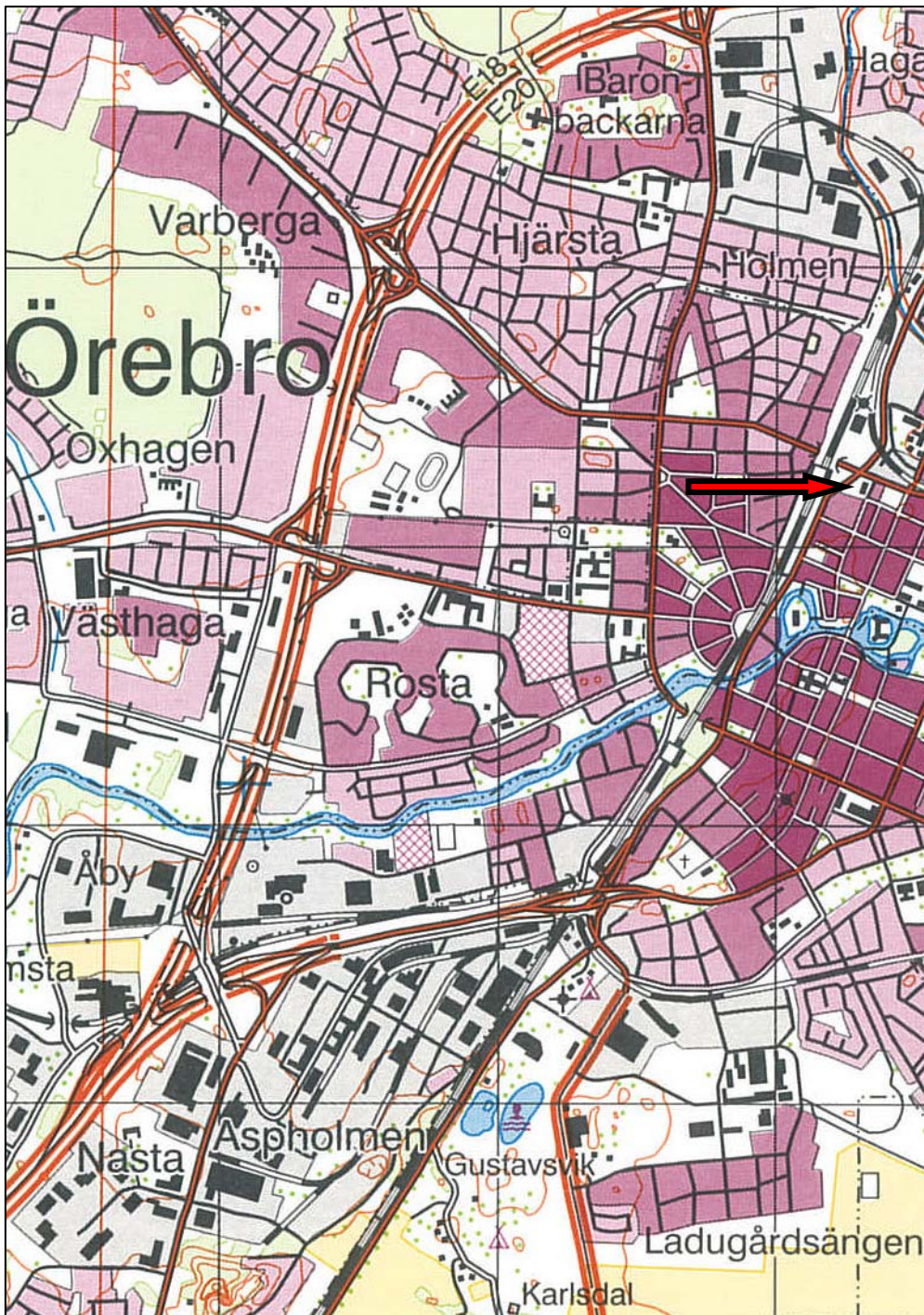
Kartor ur allmänt kartmaterial © Lantmäteriet. Ärende nr MS2006/01407.

ISSN: 1653-7408
ISBN 13: 978-91-85741-80-9

Tryck: Just Nu, Västerås 2008.

Innehållsförteckning

Inledning.....	5
Bakgrund	5
Målsättning, syfte och metod	6
Genomförande	6
Undersökningsresultat.....	7
Tolkning och utvärdering	10
Sammanfattning.....	11
Referenser.....	12
Kart- och arkivmaterial	12
Litteratur.....	12
Tekniska och administrativa uppgifter	12
BILAGOR	13
Bilaga 1. Fyndtabell.....	13



Figur 1. Undersökningsplatsens läge markerat med en pil. Utdrag ur topografiska kartan. Här återgiven i skala 1:25 000.

Inledning

På grund av en planerad byggnation av bl.a. ett nytt tingshus i kvarteret Porten i Örebro har Stiftelsen Kulturmiljövård Mälardalen, med säte i Västerås, utfört en arkeologisk förundersökning. Arbetet utfördes under tiden 2007-10-01 - 2007-10-05 efter ett beslut av länsstyrelsen 2007-09-13 med dnr 431-13267-2006. Arbetet beställdes av Fastighetsaktiebolaget Norrporten som också bekostade undersökningen.

Bakgrund

Kvarteret Porten är belägen i utkanten av fornlämningsområde 83 som betecknar kulturlager med datering från medeltid och framåt för Örebro stad. Runt kvarteret Porten har ett flertal arkeologiska förundersökningar genomförts. 1998 undersöktes kvarteret Olaus Petri som ligger nordöst om kvarteret Porten. Kulturlager och anläggningar från sent 1700-tal och 1800-tal dokumenterades (Ramström 1999). 2002 genomfördes en arkeologisk undersökning i kvarteret Källan sydöst om kvarteret Porten. Här dokumenterades kulturlager samt en del byggnadsrester som dateras genom fyndmaterialet till 1550-1650 (Bergold 2003). Samma år, dvs 2002, fortsatte de arkeologiska arbetena i kvarteret Källan med en särskild arkeologisk undersökning. Undersökningen påvisade odlingsrelaterade kulturlager och bebyggelse från 1600 – 1700-talen (Pettersson 2004). 2004 genomfördes en arkeologisk förundersökning i kvarteret Fåfången, omedelbart söder om kvarteret Porten, varvid en icke daterbar odlingshorisont dokumenterades. För övrigt bestod den undersökta ytan av påförda fyllnadsmassor. Undersökningsområdets första bebyggelse dateras till 1800-talets slut (Bergold 2005).



Figur 2. Schaktning i kvarteret Porten. I bakgrunden järnvägsstationen. Till vänster i bild kvarteret Fåfången där arkeologiska undersökningar genomfördes 2004. (Foto Ulf Alström).

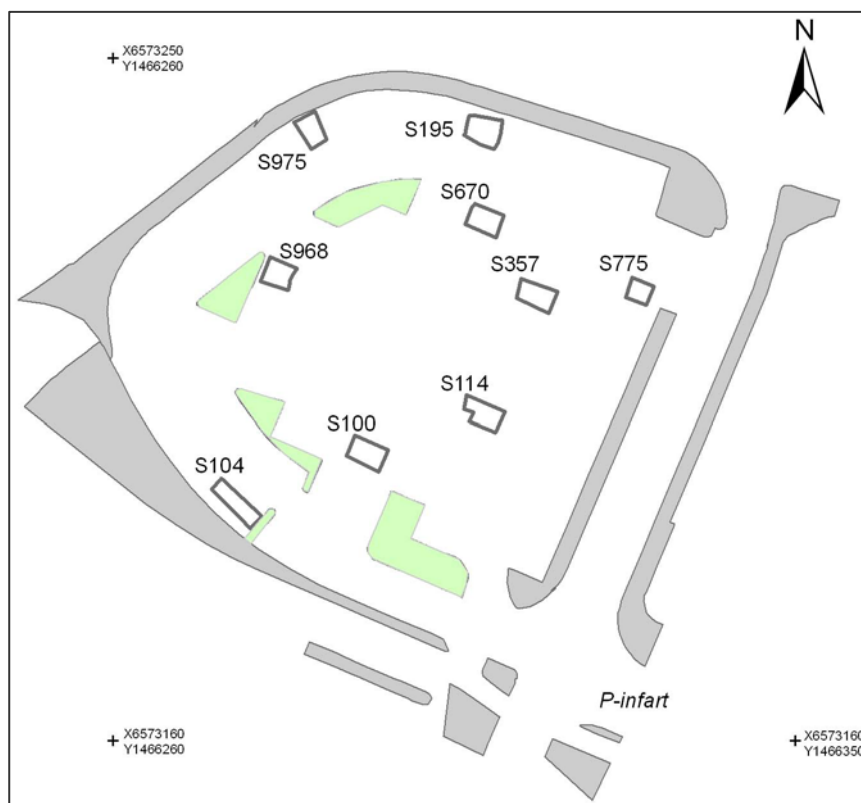
Målsättning, syfte och metod

Den övergripande målsättningen med den arkeologiska förundersökningen var att bidra med kunskapsuppbyggandet inom fornlämningsområde Raä 83. Specifikt innefattade det en datering av kulturlager och anläggningar samt rumsliga avgränsningar av dessa. Ett klarläggande av fyndinnehållet i på plats avsatta lager var också en målsättning. Det innebar att uppenbara recenta föremål (plast, ölburkar, armeringsjärn, spikar, mm) inte togs tillvara. Förundersökningen syftade till att framställa ett bedömningsunderlag inför en eventuell särskild arkeologisk undersökning.

Undersökningssytorna grävdes i huvudsak med maskin. Avsatta kulturlager grävdes delvis för hand. Anläggningar i plan mättes in med totalstation. Sektioner av schakten ritades i skala 1:20. Fynd tillvaratogs från avsatta kulturlager.

Undersökningen genomfördes på en parkeringsplats som endast avspärrats med plastband varför undersökningsschakten inte kunde stå öppna nattetid. Schakten fylldes därför igen omedelbart efter dokumentationen.

Genomförande



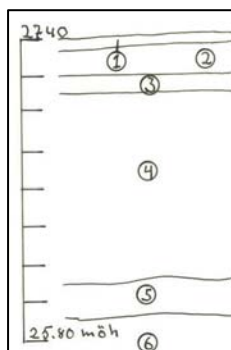
Figur 3. Schaktplan över kvarteret Porten med de nio undersökningssytor markerade. Skala 1:1000. Lila och gröna markeringar är grönytor. (Inmätning Anna Egebäck och Maud Emanuelsson).

Kvarteret Porten ligger i utkanten av Raä 83. Tidigare undersökningar (2004) visar att området troligtvis bebyggdes först i slutet av 1800-talet. Innan dess utnyttjades marken troligtvis som betes- och/eller odlingsmark. I undersökningsområdet har även

gjuteriverksamhet bedrivits varför marken delvis är förorenad. En miljöteknisk undersökning visade att delar av undersökningsområdets sydvästra del var förorenad varför inga undersökningsschakt placerades där. I sammanhanget kan nämnas att det i schakt 357 luktade kraftigt av diesel. Eftersom delar av parkeringsplatsen var öppen under den arkeologiska förundersökningen kunde inte något schakt placeras i absolut närhet till parkeringens enda infart som låg i sydöst. För övrigt kan nämnas att schaktens storlek inte i något fall uppnådde de ytor som planerades inför undersökningen. Två skäl kan anföras varför så inte blev fallet. Det ena skälet var den tjocka asfalten som ibland var 0,10-0,12 meter tjock och därför svårforcerad. Det andra skälet var att omfattande fyllnadslager lagts på ovanför de sporadiskt kvarvarande kulturlagren. Sammanlagt nio schakt undersöktes i kvarteret Porten.

Undersökningsresultat

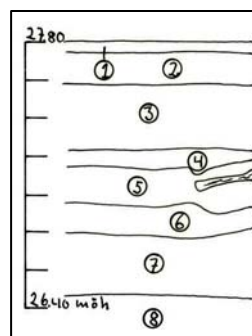
Schakt 100. 4,5 x 3 meter stort och 1,6 meter djupt. Inga fynd påträffades.



Figur 4. Lagerbild sedd från söder i schakt 100. 1. Asfalt, 2. Grått grus, 3. Gul sand, 4. Grus, sand, trottoarplattor samt plastskräp, 5. Lera med inslag av tegel, 6. Ren lera. Skala 1:40.

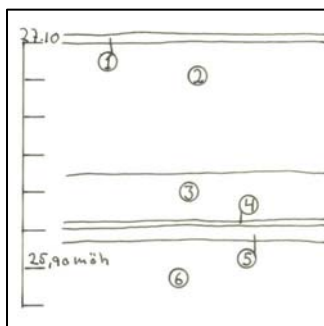
Schakt 104. 7,5 x 2,5 meter stort och 1,8 meter djupt. Området var mycket stört av dagvattenrör och elkablar. Det enda lagret i schaktet bestod av grus. I botten av schaktet och på den rena lera påträffades två skärvor porslin samt ett skaftfragment från en kritpipa. Rökkanalens diameter tyder på att pipan kan dateras till 1800-talet (Åkerhagen 1985).

Schakt 114. 5,0 x 3,0 meter stort och 1,9 meter djupt. Från lager 5 tillvaratogs en rödgodskärva med trolig datering till 1800-talet.



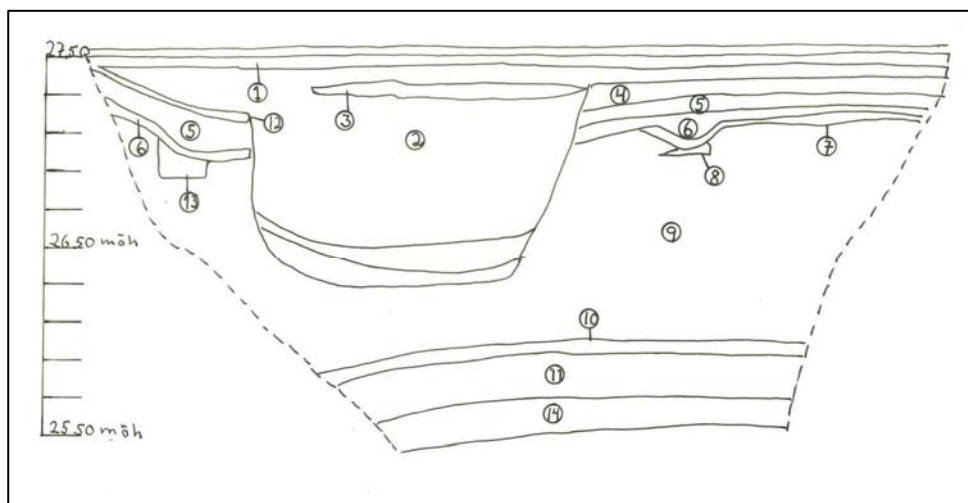
Figur 5. Lagerbild sedd från väster i schakt 114. 1. Asfalt, 2. Sättgrus, 3. Grus, sten samt plastavfall, 4. Krossad stenkol (?), 5. Grus med jord- och lerinblandning, 6. Sand, 7. Åsmaterial, mest sand, 8. Ren lera. Skala 1:40.

Schakt 195. 4,5 x 4,0 meter stort och 1,3 meter djupt. I lager 6 avtecknade sig en mindre fördjupning 0,4 x 0,25 meter i diameter. Djupet var 0,12 meter. I fördjupningens fyllning som bestod av brun sandig lera påträffades en liten fajansskärva med datering till 1800-1900-talen.



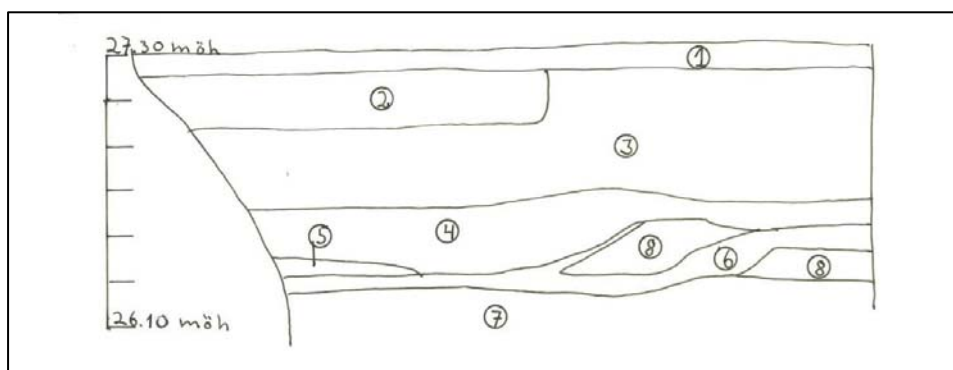
Figur 6. Lagerbild sedd från söder i schakt 195. 1. Asfalt, 2. Bärlager av grus och sten, 3. Gul sand, 4. Järnutfällning mellan sand och lera, 5. Gråsvart lera med tegelfragment, 6. Grå mörk ren lera. Skala 1:40.

Schakt 357. 4,5 x 3 meter stort och 2,0 meter djupt. I lager 6, som förmodligen består av stenkol, påträffades en bit järnmalm. I lager 11 påträffades ett fragment av en trefotsgryta (?). Lager 11 är ett lerlager som ligger under lager 10 som är en ursprunglig växt- odlingshorisont. Fragmentet har förslagsvis följt med vid gödning av åkermark. Därmed bör inte fragmentet vara lagerdaterande. Schaktet dominerades av en kraftig nergrävning samt ett tjockt lager påförd sand.



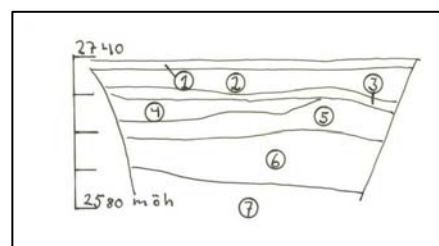
Figur 7. Lagerbild sedd från söder i schakt 357. 1. Asfalt med underliggande vitt grus, 2. Rödbrun sandig smågrus, 3. Sand, 4. Grått grus, 5. Mörkebrunt grus med inslag av tegel, 6. Krossad stenkol, 7. Rödbrun sand med järnutfällningar, 8. Fragment av träplanka, 9. Sand, 10. Mörkebrun växt- eller odlingshorisont, 11. Mörkegrå kulturpåverkad lera, 12. Brungul sand, 13. Mörkegrå flammig sand, 14. Ren lera och botten av schaktet. Skala 1:40.

Schakt 670. 4,5 x 3 meter stort och 1,2 meter djupt. I lager 6 påträffades ett fragment av ett kritpipsskaft. Rökkanalens diameter tyder på att pipan kan dateras till 1800-talet (Åkerhagen 1985).



Figur 8. Lagerbild sedd från söder i schakt 670. 1. Asfalt, 2. Bärlager singel, 3. Bärlager grus och sand, 4. Ljus sand med enstaka större stenar, 5. Brun sand, 6. Brunt kulturlager med inblandning av lera, tegel och kol, 7. Blågrå ren lera med enstaka kolstänk, 8. Brun sand med småsten. Skala 1:40.

Schakt 775. 3 x 3 meter stort och 1,4 meter djupt. I lager 6 fanns en liten stenpackning bestående av 5 stycken 0,3-0,4 meter stora rundade stenar som låg tätt intill och på varandra. Stenarna bör ha stagat upp en stolpe. Några spår efter stolpen fanns inte.



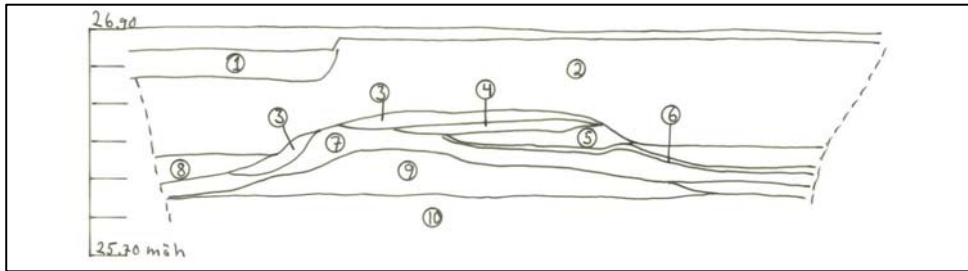
Figur 9. Lagerbild sedd från nordöst i schakt 775. 1. Asfalt, 2. Grus, 3. Brunt grusigt lager med tegel, 4. Grusig sand med småsten, 5. Gul sand, 6. Brunt kulturlager med inslag av lera och tegel, 7. Gulgrå ren lera. Skala 1:40.

Schakt 928. 3 x 3 meter stort och 1,5 meter djupt. Under ett 0,4 meter tjockt grus- och stenlager kom ett 1 meter tjockt lager med rivningsmaterial, mest tegel, och rester efter en smedja samt plåtspill i mängd efter stansning av plåtar. Bland det rena avfallet märks också läderspill samt skor. Schaktet låg nära en av de miljötekniska borrhörensorna som visade på förorenad mark. Någon profil upprättades därför inte.



Figur 10. Sektion i schakt 928 som visar ett kraftigt grus och rivningslager med diverse metallskrot. (Foto U. Alström).

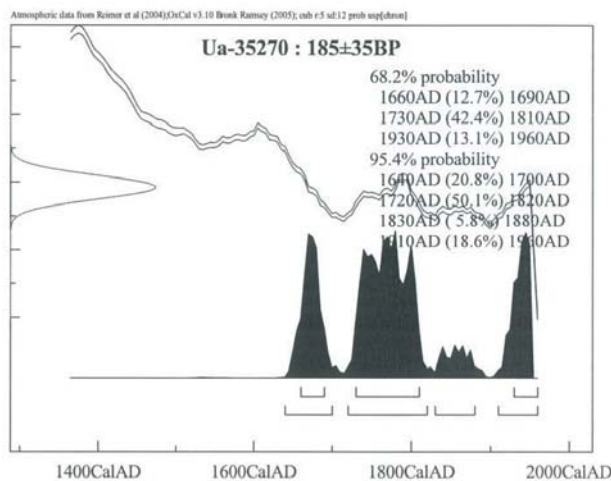
Schakt 975. 4,5 x 3 meter stort och 1,2 meter djupt. Schaktet karaktäriseras av en mängd lager där huvudinnehållet är sand som bildat en förhöjning.



Figur 11. Lagerbild sedd från NÖ i schakt 975. 1. Singel, 2. Sandig morän, 3. Sandig mörk silt med tegel och lerstråk, 4. Mörkgrå-svart sandig silt, 5. Sand, 6. Rödbrun sandig silt, 7. Grå sandig silt med inslag av stenkol, 8. Grövre sand, 9. Mörkebrun sandig silt med tegel och småsten, 10. Brungrå lera. Skala 1:40.

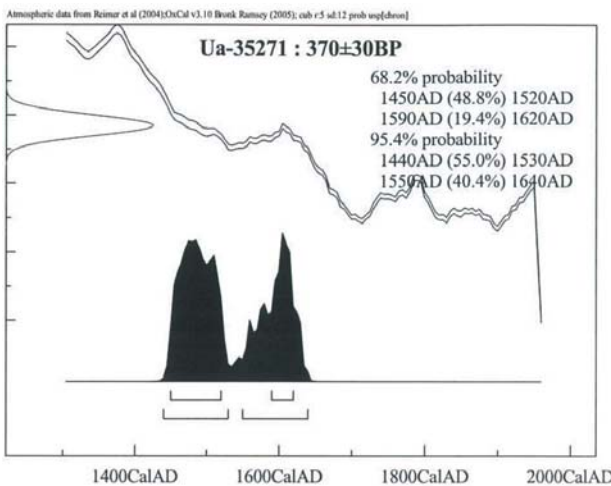
Tolkning och utvärdering

Till kvarteret Porten har stora mängder grus och sandmaterial fraktats. I så gott som alla schakt i undersökningsområdet avspeglade sig detta i de grävda massorna och i de profilritningar som har upprättats. I schakt 928 låg däremot mängder med industriavfall kvar. Trots den omfattande verksamheten som funnits i området i modern tid fanns äldre odlingshorisonter sporadiskt kvar. Från två av dessa, lager 5 i schakt 195 och lager 11 i schakt 357, togs djurben för ¹⁴C dateringar.



I schakt 928 låg däremot mängder med industriavfall kvar. Trots den omfattande verksamheten som funnits i området i modern tid fanns äldre odlingshorisonter sporadiskt kvar. Från två av dessa, lager 5 i schakt 195 och lager 11 i schakt 357, togs djurben för ¹⁴C dateringar.

Figur 12. ¹⁴C- datering från schakt 195. Dateringen ligger generellt sent i tid men med nästan 50% möjlighet kan provet dateras till 1700-talet.



Figur 13. ¹⁴C- datering från schakt 357. Dateringen ligger inom perioden 1440-1640. Med 55 % möjlighet är provet från 1440-1530.

De nedre lagren som tolkas som ursprunglig markyta (växthorisont) med tillhörande kulturlager tycks med stor säkerhet ha tillhört ett odlingslandskap där jorden brukades fram till och med 1800-talet.

Över hela undersökningsområdet fanns sporadiskt lämningar efter den ursprungliga markytan. Lagret bestod i huvudsak av kulturpåverkad lera. På denna nivå påträffades två anläggningar i form av en grop och en mindre stensamling.

En tydlig bild av vad området använts till har i och med undersökningen vuxit fram. Anläggningarnas antal och det fåtal fynd som påträffades visar att området använts för jordbruk. De fynd som påträffades i de nedre ursprungliga lagren ger en vid datering. Tillsammans med ¹⁴C-dateringarna kan man dock hävda att området från 1400-talet till och med 1800-talet låg under plog/årder eller var betesmark. De fåtal fynd som tillvaratogs är av en sådan art att bilden av undersökningsområdet som jordbruks- och betesmark inte kan omprövas. Det kan till exempel vara så att en del av fynden kan ha påförts i samband med gödselspridning.

Inga säkra lämningar efter bebyggelse äldre än 1800-talet, det vill säga rivningsmassorna i schakt 928, påträffades i området. Från nyare tid finns en del rester efter fundamenten till busstationen och en kiosk. Här påträffades en nerslagen betongpåle, en järnvägsräls samt diverse betongplattor.

Sammanfattning

Kvarteret Porten ingår i fornlämningsområdet Raä 83. Kartmaterial och arkeologiska iakttagelser i närområdet har pekat på att undersökningsområdet tillhört utkanten av Örebro under 1600-talet. Den här förundersökningen gav inga belägg för att bebyggelse skulle ha existerat här så tidigt. Snarare har det odlade landskapet brett ut sig i området fram till och med 1800-talet. Några säkra belägg för medeltida dateringar finns inte efter denna förundersökning, men det får anses som osannolikt att området inte utnyttjades tidigare för odling och bete.

I en mer detaljerad sammanfattning måste påpekas att ett ursprungligt kulturlager bestående av i huvudsak kulturpåverkad lera finns i undersökningsområdet. De fynd som påträffades i schakten är typiska för 1800-1900-talen. I alla delar ger de en sen datering. Ingen fyndkategori visar på att någon särskild verksamhet utförts i området, förutom jordbruk och betesdrift, innan industriverksamheten etablerades.

Uppfattningen efter den arkeologiska förundersökningen är att undersökningsområdets informationspotential är begränsad. Vidare undersökningar i kvarteret bör inte generera en annan bild av området än den som nu är känd. Ytterligare kunskap, men troligen mycket marginell, skulle kunna utvinnas. Men skulle man ställa den kunskapen i förhållande till kostnaderna blir proportionerna inte rimliga.

Referenser

Kart- och arkivmaterial

Topografiska kartan 10F SV Örebro. Skala 1:50 000.

Litteratur

Bergold, H., 2003. Kulturlager och bebyggelse lämningar i kvarteret Källan. UV Bergslagen. Rapport 2003:8. Riksantikvarieämbetet. Örebro.

Bergold, H., 2005. Kvarteret Fåfången. UV Bergslagen Rapport 2005:20. Riksantikvarieämbetet. Örebro.

Pettersson, O., 2004. Bebyggelse lämningar och kulturlager från 1600- och 1700- talen i kvarteret Källan. UV Bergslagen Rapport 2004:7. Riksantikvarieämbetet. Örebro.

Ramström, A., 1999. Sentida kulturlager i kvarteret Olaus Petri. UV Bergslagen Rapport 1999:15. Riksantikvarieämbetet. Örebro.

Åkerhagen, A., 1985. Tobaksrökningens och kritpipans historia. I Marinarkeologisk tidskrift. Stockholm.

Tekniska och administrativa uppgifter

<i>KM dnr:</i>	07084
<i>Länsstyrelsen dnr, beslutsdatum:</i>	431-13267-2006 2007-09-13
<i>Undersökningsperiod:</i>	07-10-01 - 07-10 05
<i>Arkeologtimmar:</i>	88 timmar
<i>Maskintimmar:</i>	40 timmar
<i>Exploateringsyta:</i>	Cirka 4000 m ²
<i>Personal:</i>	Ulf Alström, Anna Egebäck, Maud Emanuelsson, Stefan Elgh
<i>Belägenhet:</i>	Kvarteret Porten Olaus Petri 3:225
<i>Topografisk karta:</i>	10F SV Örebro
<i>Koordinatsystem:</i>	RT 90
<i>Koordinater:</i>	X 6573216 Y 1466295
<i>Höjdsystem:</i>	RH 70
<i>Inmättningsmetod:</i>	Totalstation
<i>Dokumentationshandlingar:</i>	2 foton, 7 profiler, 1 schaktplanplan
<i>Fynd:</i>	Fynden F1- F10 förvaras på KM inför fyndfördelning

BILAGOR

Bilaga 1. Fyndtabell.

Fyndnr	Sakord	Material	Egenskap	Vikt, gr	Antal	Antal. fragm.	Fragm. grad	Fyndomständighet
1	Skaft kritpipa	lera	Fragm. Ej dekorerad	2	1	1		Schakt 104
2	Porslin	lera	Brun resp. blå/vit dekor	5	2	2		Schakt 104
3	Yngre rödgods	lera	Glaserad	10	1	1		Schakt 114
4	Porslin	lera	Glaserad Gustavsberg eller Rörstrand	1	1	1		Schakt 195
5	Magnetit	malm	-	187	1	1		Schakt 357
6	Yngre rödgods	lera	Fragm. av fot eller hank	2	1	1		Schakt 357
7	Skaft kritpipa	lera	Fragm. Ej dekorerad	7	1	1		Schakt 670
8	Metallskrot	Bronslegering (?)	Exempel på spillet i schaktet	11	3			Schakt 928
9	Porslin	lera	”Annadekor” tidigt 1900 tal	2	1	1		Schakt 975
10	Skaft kritpipor	lera	Fragm. Ej dekorerade	7	1	2		Schakt 975