

E18, sträckan Västjädra-Västerås

Några småskaliga lämningar från äldre järnålder och sen tid

Särskild undersökning

RAÄ 271, 408, 650, 695, 696, 715 och 1088
Östjädra 2:23, Oppvreta 1:8, Eklunda 1:1, Froby 4:1
Dingtuna och Lundby socken
Västmanland

Jan Äblström

E18, sträckan Västjädra-Västerås

Några småskaliga lämningar från äldre järnålder och sen tid

Särskild undersökning

RAÄ 271, 408, 650, 695, 696, 715 och 1088
Östjädra 2:23, Oppvreta 1:8, Eklunda 1:1, Froby 4:1
Dingtuna och Lundby socken
Västmanland

Jan Äblström

Utgivning och distribution:
Stiftelsen Kulturmiljövård Mälardalen
Stora gatan 41, 722 12 Västerås
Tel: 021-80 62 80
Fax: 021-14 52 20
E-post: info@kmmmd.se

© Kulturmiljövård Mälardalen 2007

Lektor: Christina Svensson

Kartor ur allmänt kartmaterial © Lantmäteriet. Ärende nr MS2006/01407.

ISSN: 1653-7408
ISBN 13:978-91-85741-08-3

Tryck: Just Nu, Västerås 2007.

Innehållsförteckning

Inledning.....	5
Bakgrund	5
Målsättning och avvikelser	6
Metod.....	6
Lokal 2	8
Topografi och fornlämningsmiljö	8
Förundersökningen.....	8
Genomförande och undersökningsresultat	9
Lokal 4+5	10
Topografi och fornlämningsmiljö	10
Förundersökningen.....	12
Genomförande och undersökningsresultat	12
Lokal 6	15
Topografi och fornlämningsmiljö	15
Förundersökningen.....	16
Genomförande och undersökningsresultat	17
Lokal 9	20
Topografi och fornlämningsmiljö	20
Förundersökningen.....	21
Genomförande och undersökningsresultat	22
Lokal 12	25
Topografi och fornlämningsmiljö	25
Förundersökningen.....	26
Genomförande och undersökningsresultat	26
Tolkning.....	29
Sammanfattning.....	33
Referenser.....	34
Tekniska och administrativa uppgifter	36
BILAGOR	37
Bilaga 1. Anläggningstabell.....	37
Bilaga 2. Fyndtabell.....	37



Figur 1. Undersökningsplatsernas läge. Utdrag ur gröna kartan, blad 11G SO Västerås. Skala 1:50 000.

Inledning

Under sommaren 2006 utförde Stiftelsen Kulturmiljövård Mälardalen (KM) fem särskilda arkeologiska undersökningar utmed E18 på sträckan mellan trafikplatsen Västjädra och Västerås. De fem undersökningarna föranleddes av den planerade utbyggnaden av delsträckan till motorvägsstandard. De fem lokalerna benämndes lokal 2, 4+5, 6, 9 och slutligen 12 vilket motsvarar de arbetsnamn som lokalerna tilldelades i samband med utredningen. De undersökta objekten utgjordes i tur och ordning av en naturbildning, registrerad som stensättning (RAÄ 271); en stensträng (RAÄ 408); ytterligare en stensträng, med en anslutande boplatssyta som inte berördes (RAÄ 650 och 695); en brandgrav (RAÄ 690) i Dingtuna socken samt en aktivitetssyta med ett skärvestensflak och härdar (RAÄ 1088) i Lundby socken. Samtliga lokaler låg norr om vägkroppen.

Länsstyrelsen fattade två beslut i ärendet, ett för lokal 12 (dnr 431-6623-06 daterat 2006-06-07) och ett för de resterande fyra lokalerna (dnr 431-5155-06 daterat 2006-06-27). Vägverket Region Mälardalen beställde och bekostade undersökningarna. Jan Ählström var projektledare och har sammanställt rapporten. För fältarbetet ansvarade Anna-Lena Hallgren, Jan Ählström, och Lisa Skanser.

Vad gäller lokalerna 2, 6 och 9 blev undersökningarna något beskurna. Den stensättning som skulle undersökas vid lokal 2 visade sig utgöra en naturbildning. Boplatssytan vid lokal 6 berördes inte eftersom undersökningsytans bredd hade minskats. Även vid lokal 9 hade ytan minskats så att en gravliknande lämning kom att hamna utanför undersökningsområdet. I övrigt dokumenterades de berörda partierna av stensträngarna, brandgraven undersöktes liksom skärvestensflaket och härdarna. De undersökta fornlämningarna kan dateras till äldre järnålder samt, vad gäller en av stensträngarna, till sen tid.

Bakgrund

Åren 2000, 2004 och 2005 utfördes de utredningar som föranleddes av den planerade utbyggnaden av E18. Västmanlands läns museum svarade för arbetet som var uppdelad i en etapp 1 och en etapp 2 utredning (Anttila 2001, Ählström 2005).

Etapp 1 utredningen berörde en 50 meter bred korridor på ömse sidor av vägkroppen och arbetet bestod i kart- och arkivstudier samt fältinventering. Vid inventeringen påträffades nya fornlämningar i form av hålvägar, stensträngar och gravar. Det utpekades också ytor vilka bedömdes kunna hysa förhistoriska boplatser. Merparten av de nypåträffade fornlämningarna och indikationerna låg söder om vägkroppen. Norr om vägen inskränktes nyfynden till någon enstaka fornlämning.

Etapp 2 utredningen berörde ett ungefär 30 meter brett område beläget på den norra sidan av vägkroppen. Arbetet omfattade sökschaktning och provgrovsgrävning. Totalt berördes 15 lokaler vilka främst utgjordes av markområden vilka i etapp 1 utredningen bedömdes kunna hysa boplatsslämningar. Lokalerna numrerades från 1-13 samt 21 och 22). Av dessa lokaler gick fem vidare till förundersökning (Lokal 2, 4, 5, 6, 9 och 12).

Förundersökningarna genomfördes inom det mellan 15 till 20 meter breda vägområdet som var bestämt till vägens norra sida. Vid den planerade trafikplatsen vid

lokal 12 omfattades ett extensivt område som var ca 250x250 meter stort. För redogörelser över resultaten se respektive lokal här nedan.

Målsättning och avvikelser

Målsättningen med undersökningarna präglades av lokalernas småskalighet med få anläggningar. Målsättningen kom även att förändras under undersökningarnas gång till följd av minskade ytor. Förändringarna medförde att målsättningarna inte kunde uppnås trots en ursprunglig låg ambitionsnivå med basala frågeställningar.

För lokalerna med boplatzlämningar var undersökningarna inriktade på boplatstrukturen. Lokalerna skulle jämföras med andra undersökta platser av liknande extensiv karaktär, med syfte att se om det går att närma sig frågan om vad platserna har representerat och huruvida de kan inordnas i ett system av boplatser. Syftet skulle uppnås genom förtydliganden av boplatsernas tidsställning och funktionsbestämning av eventuellt förekommande hus. Här utgick lokal 6 till följd av att de delar av förundersökningsytan där boplatzlämningar framkom inte kom att beröras. Analysen berörde därför enbart lokal 12.

Vad gäller stensträngarna var undersökningarna inriktade på att dokumentera uppbyggnaden och utseendet i ett försök att funktionsbestämma dem.

Gravundersökningarna avsåg att kretsa kring frågorna om gravarnas läge i landskapet, gravskick och gravfyndens mängd. Materialet skulle jämföras med omkringliggande undersökta gravar. Lokal 2 kom att utgå då den förmodade graven utgjordes av en naturbildning och av brandgraven vid lokal 9 återstod endast botten. Vid lokal 9 hamnade en möjlig grav utanför undersökningsområdet. Ett försök till analys baserat på en fragmentarisk grav bedömdes som meningslös och har därför inte genomförts.

Metod

Inom lokal 2 avtorvades den förmodade stensättningen varefter den schaktades bort. Inom lokalerna 6, 9 och 12 avbanades undersökningsytorna, eller delar av dem, med grävmaskin ned till den nivå där fornlämningen återfanns. De bortgrävda massorna lades utefter schaktkanterna. Stensträngarna inom lokalerna 4+5 och 6 rensades fram maskinellt och för hand. I samband med avbaningen handrensades ytorna inom lokal 9 och 12.

Schakt och anläggningar mättes in med totalstation utom vid lokal 2 där fornlämningen som sagt utgick. Stensträngarna mättes in sten för sten och som polygoner varefter de beskrevs. Vid inmätningen och efterbearbetningen användes Intrasis.

Anläggningarna undersöktes med spade, hacka eller skårslev genom profilsnitt. Sektionerna ritades i skala 1:20 och anläggningarna beskrevs i plan och profil.

Brandgraven grävdes i plan och fyllningen sållades genom 0,04 meter stort raster. Graven beskrevs. De brända benen analyserades vid OFL, Stockholms universitet.



*Figur 2. L. Skanser i färd med att undersöka en anläggning inom lokal 2.
Foto A-L Hallgren.*

I samband med undersökningarna togs digitala översikts- och detaljfotografier.

Ambitionsnivån var låg vad gäller naturvetenskapliga analyser. Vid lokalerna 2, 6 och 12 var det avsatt medel för ^{14}C prover samt för makrofossilanalys vid lokal 12. Samtliga av analyserna prioriterades dock bort eftersom det inte framkom anläggningar i en omfattning som kunde motivera analyserna. De dateringar som erhöles genom ^{14}C -analys vid förundersökningarna bedömdes som tillräckliga.

Lokal 2

Topografi och fornlämningsmiljö

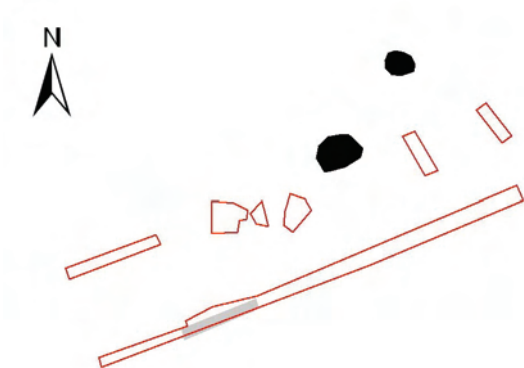
Lokalen låg inom fastigheten Östjädra 2:23. Den låg i norra delen av en flack skogsdunge ca 19 meter över havet. På 1760 års karta över Östjädra infaller lokalen i en beteshage som ligger nära gränsen till Oppvreta. Både Östjädra och Oppvreta finns belagda från sent 1300-tal (Anttila 2001).

Den stensättning som skulle undersökas utgjorde den sydligaste av två anläggningar i gravgruppen RAÄ 271. Den andra anläggningen, en höglignande stensättning, låg några meter i nordöstlig riktning. På motsatta sidan av E18 finns en hög/skärvstenshö (RAÄ 550). I åkermarken väster om dungen och i dungen södra del, invid väggkroppen, fanns de odlingslager som framkom vid utredningen och förundersökningen (RAÄ 693) (se figur 6 och tabell 1 på sidan 11).

Ett par hundra meter i sydvästlig riktning undersöktes en rund, 7 meter stor och 0,4 meter hög stensättning inför byggandet E18 (RAÄ 554, Dingtuna socken). Fynden utgjordes av keramikskärvor, brända ben och en fingerring av brons.

Förundersökningen

Förundersökningsområdet var ca 1100 m² stort och förundersökningen syftade till att närmare undersöka det kulturlager som påträffats vid utredningen samt att bedöma om det inom vägområdet fanns ytterligare gravar utöver den på platsen redan registrerade gravgruppen (en stensättning och en höglignande stensättning, RAÄ 271).



Figur 3. Förundersökningen vid Lokal 2.
Schakten är röda, gravarna är svarta,
odlingslagret är gråmarkerat. Skala 1:1000.

Det grävdes sju schakt om 169 m². Kulturlagret visade sig utgöra ett icke fyndförande odlingslager och utöver odlingslagret dokumenterades en kort sträcka av en sentida väg. Det påträffades således inte några ytterligare gravar och de nyupptäckta lämningarna bedömdes inte som värda att undersöka. Till en särskild undersökning kvarstod den sydligaste av stensättningarna i gravgruppen.

Genomförande och undersökningsresultat

Då den höglignande stensättningen ligger några meter norr om vägområdet var grundtanken i länsstyrelsebeslutet att den ändå skulle undersökas, dock under förutsättning att marken mellan de båda anläggningarna var fri från ytterligare gravar. Om det skulle framkomma gravar mellan de två stensättningarna i gravgruppen skulle länsstyrelsen kontaktas för samråd.

Undersökningen började med att stensättningen avtorvades och den direkt omgivande marken avbanades maskinellt. Efter avbaning och rensning framstod stensättningen som en trolig naturlig formation. För att säkerställa att det inte rörde sig om en grav genomgrävdes formationen i sin helhet varvid den konstaterades utgöra en liten naturlig moränhöjd.

Det påträffades dock fornlämningsindikation i form av en härd och lösfynd av en liten förhistorisk keramikskärva samt en sentida keramikskärva. Fynden tillvaratogs inte. Härden var rund och 1,0 meter stor. Den hade en skålformad profil och var 0,12 meter djup. Fyllningen bestod av gråbrun lera med kolstänk och inslag av skärvsten.



*Figur 4. Den norra halvan av naturbildningen är bortschaktad.
Foto fr norr A-L Hallgren.*

När det stod klart att den berörda fornlämningen endast utgjordes av en härd avbröts arbetet omgående och inmätningarna med totalstation prioriterades bort. Efter samråd med länsstyrelsen undantogs den höglignande stensättningen från undersökning och den ligger därmed kvar direkt utanför vägområdet.

Lokal 4+5

Topografi och fornlämningsmiljö

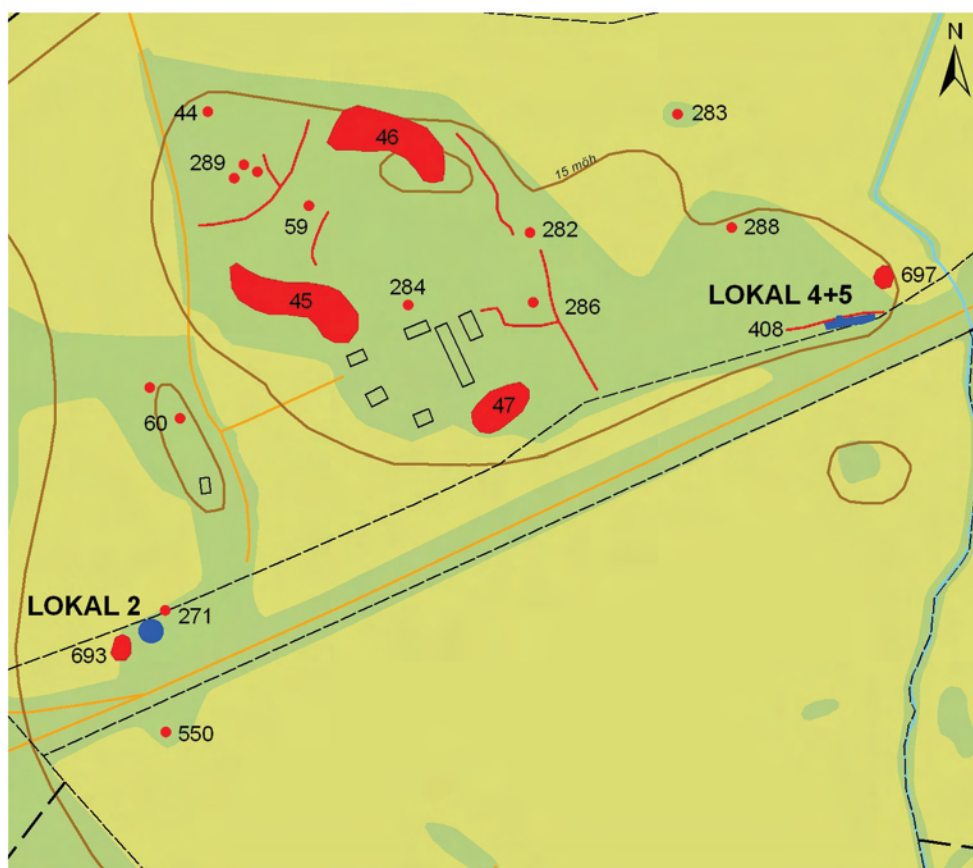
Lokalen ligger inom fastigheten Oppvreta 1:8 i övergången mellan låglänt skogsmark och åkermark omkring 17-18 meter över havet. Oppvreta har medeltida belägg, sent 1300-tal. På 1859 års karta över Oppvreta infaller lokalen på gränsen mellan Oppvreta och Östjädra. Enligt samma karta brukades marken på Oppvretasidan som äng medan den på Östjädrasidan brukades som åker.



Figur 5. Vy över lokal 4+5, lokal 2 ligger i skogsdungen bortom den öppna marken. Foto från nordöst J. Ahlström.

I samband med utredningen påträffades kulturlager i åkermarken direkt öster om stensträngen (RAÄ 697 Dingtuna socken) och vid förundersökningen påträffades ytterligare ytor med kulturlager, söder och öster om stensträngen. Lagren tolkades som troliga odlingslager.

I den höglänta skogsmarken nordväst om lokalen, inom fastigheten Oppvreta 1:8, finns ett omfattande fornlämningsområde med flera gravfält, gravgrupper och stensträngar samt älvkvarnar och en skärvstenshöj. Lämningsarna är av bronsålders- och såväl äldre som yngre järnålderskaraktär. I skogsmarken på södra sidan av E18 breder ett annat fornlämningsrikt område ut sig i sydlig och östlig riktning.



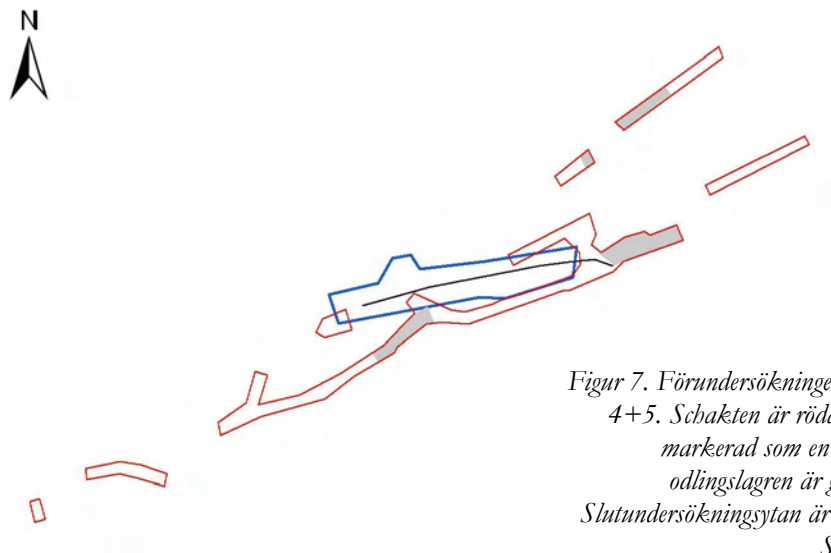
Figur 6. Lokal 2 och 4+5 (blåmarkerade) med de omkringliggande fornlämningarna. Utdrag ur fastighetskartan, blad 11G 1g. Skala 1:10 000.

Tabell 1. Fornlämningarna vid lokalerna 2 och 4+5

Fornlämning, nr	Typ	Beskrivning
44	Gravgrupp	En hög, en rund stensättning och en högliknande stensättning
45	Gravfält	Tio runda stensättningar (hälften med mittblock)
46	Gravfält	Ett röse, sju runda stensättningar (inslag av mittblock)
47	Gravfält	Sex runda stensättningar
59	Grav och stensträng	Oregelbunden stensättning
60	Gravgrupp	En rund och en oregelbunden stensättning
271	Gravgrupp	En rund och en högliknande stensättning
282	Älvvarnsförekomst	-
283	Älvvarnsförekomst	-
284	Älvvarnsförekomst	-
286	Älvvarnsförekomst	-
288	Grav?	En rund stensättning
289	Stensträngssystem	-
408	Stensträng	-
550	Högliknande lämning	Rundad
693	Kulturlager	-
697	Kulturlager	-

Förundersökningen

Förundersökningsområdet var 2900 m² stort och förundersökningen berörde en stensträng samt ett vid utredningen påträffat kulturlager.



Figur 7. Förundersökningen inom Lokal 4+5. Schakten är röda, stensträngen markerad som en svart linje och odlingslagren är gråmarkerade. Slutundersökningsytan är blåmarkerad. Skala 1:1000.

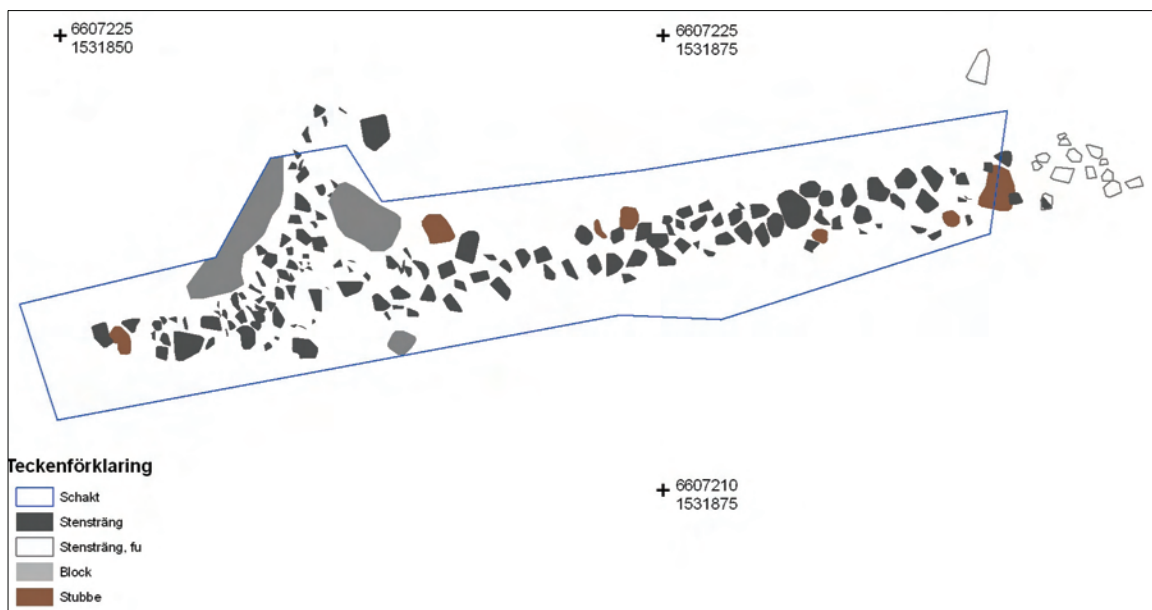
Det grävdes 9 schakt om 205 m² utan att det framkom någon ytterligare grävvärd fornlämning. Då stensträngen var väl synlig i markytan inskränktes undersökningen till en mindre yta i dess östra förlängning varvid det konstaterades att den fortsatte i övertorvat, nedsjunket, skick. I de övriga schakten framkom några icke fyndförande kulturlagerytor. Stensträngen kvarstod som slutundersökningsobjekt.

Genomförande och undersökningsresultat

Lokalen omfattade ett ca 30 meter långt parti av en, enligt fornminnesregistret, betydligt längre stensträng. Förundersökningen hade visat att det inte förekommer några andra anläggningar inom undersökningsområdet.

Undersökningen var helt inriktad på själva stensträngen som avtorvades och rensades fram. Den del av strängen som frilades och dokumenterades vid förundersökningen undantogs nu. Den avbanade ytan var 160 m² stor.

Det visade sig att den västra änden av strängen upphörde vid en mindre höjd och att det fanns en helt övertorvad förgrening åt nordöst. Den nyupptäckta förgreningen avtorvades och rensades fram. På höjden vid stensträngens västra ände låg det stenar vilka vid registreringen har tolkats som ingående i stensträngen. Redan vid förundersökningen restes tvivel om strängens fortsättning på höjden. För att klargöra om stensträngen fortsatte på höjden eller upphörde vid dess fot avtorvades ett parti av höjden varvid det konstaterades att stenarna var påförda i sen tid och att höjden var kraftigt störd. Berget visade spår av att ha blivit sprängt. De påförda stenarna grävdes bort för att se om det doldes ytterligare stenar därunder, så var inte fallet. Det stod därmed klart att stensträngen anslöt till och upphörde vid ett block vid höjdens fot.



Figur 8. Schaktplan över lokal 4+5. Skala 1:250.

Stensträng A2936

Stensträngen låg i en svag västnordvästlig sluttning och den ansluter i västnordväst mot en mindre höjd där berget går i dagen. Den var 31 meter lång (ÖSÖ-VNV), 1,0-1,9 meter bred och intill 0,5 meter hög. Den var mestadels tvåradig men det fanns två korta enradiga partier. Strängen var enskiktad och stenarna var 0,2-1,0 meter stora, företrädesvis 0,5-0,8 meter stora. Det ingick några markfasta block i stensträngen.



Figur 9. Den tydligt tvåradiga östra delen av stensträngen. Foto fr väster J Åhlström.

På höjden är det ett cirka 10-11 meter långt glapp eller uppehåll varefter stensträngen, utanför undersökningsområdet, åter blir synlig i markytan.

Den nordöstliga utlöpan var 4,5 meter lång (SV-NO) och 1,3 meter bred. Stensträngen var intill 0,4 meter hög och stenarna var 0,3-0,8 meter stora dock företrädesvis mellan 0,5 och 0,8 meter stora. Utlöpan var enradig utom i anslutning till ”huvudsträngen”

där det förekommer flera stenar. Stenmaterialet var mer blandat där de båda strängarna möttes och partiet hade nästan lite av ett flackt röse över sig. Utlöpan låg mellan två bergsklackar och löpte i riktning mot ett block. Utanför undersökningsområdet fortsätter den troligtvis, då i en mer nordlig riktning, vilket antyds av de enstaka stenar som är synliga i markytan.

Stensträngen sammanfaller både med ägo gränsen mellan Oppvreta och Östjädra och markslagsgräns mellan åker och äng (se figur 28 på sidan 30). En datering till historisk tid är därmed trolig.

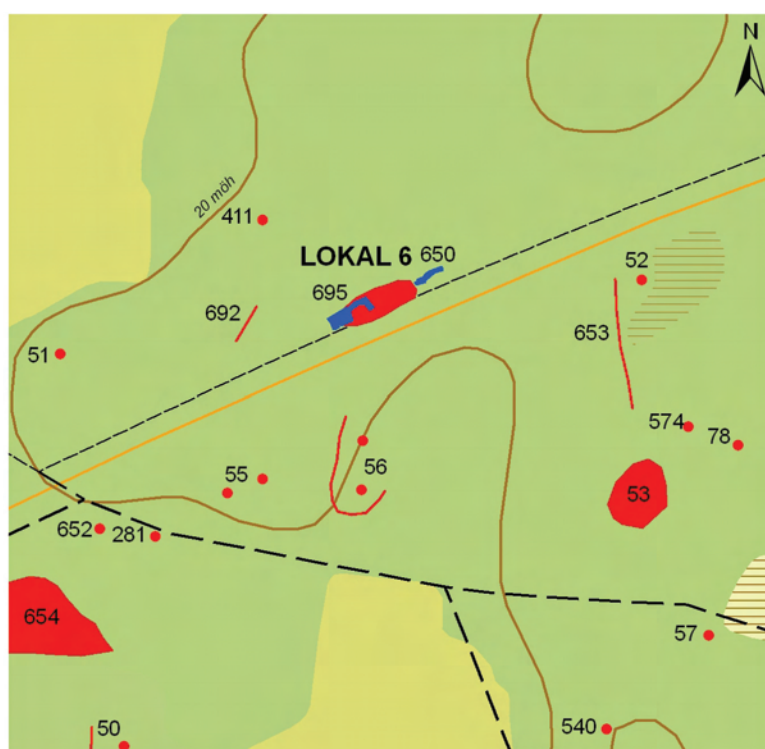


*Figur 10. Stensträngen med utlöpan synlig till vänster i bild.
Foto fr väster J. Åhlström.*

Lokal 6

Topografi och fornlämningsmiljö

Lokalen låg på mark tillhörig Eklunda 1:1. Den låg i omväxlande höglänt, storblockig, och flack, tillsynes stenfri, skogsmark mellan 19 och 20 meter över havet. Marken tillhörde tidigare gården Torp och på en karta från 1800 infaller lokalen i ett större sammanhängande skogsområde. Torp omnämns första gången på 1360-talet (Anttila 2001).



Figur 11. Lokal 6 (blåmarkerad) och de omkringliggande fornlämningarna. Utdrag ur fastighetskartan, blad 11G 1g. Skala 1:10 000.

Tabell 2. Fornlämningarna vid lokal 6

Fornlämning, nr	Typ	Beskrivning
50	Ålvkvarnsförekomst	-
51	Grav	Röseliknande stensättning
52	Grav	Oregelbunden stensättning/röse
53	Gravfält	Sex runda stensättningar
55	Gravgrupp	En röseliknande hög och en stensättning/röse
56	Gravgrupp, stensträng	Två runda stensättningar
57	Stensättningsliknande lämning	-
78	Stensättningsliknande bildning	-
281	Ålvkvarnsförekomst	-
411	Grav?	Stensättning?
540	Grav	Höglänande stensättning
574	Grav	Kvadratisk stensättning
650	Stensträng	-
652	Grav	Stensättning
653	Stensträng	-
654	Fossil åker	-
692	Stensträng	-
695	Boplatsyta	Kulturlager och anläggningar

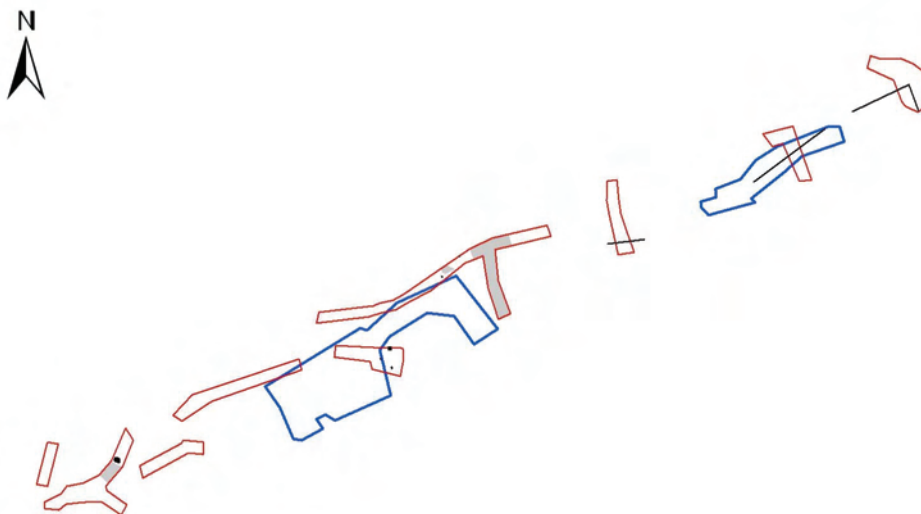
Lokalen omfattade en stensträng, RAÄ 650 (Dingtuna socken), samt boplatslämningar, RAÄ 695 (Dingtuna socken). Båda fornlämningarna påträffades vid utredningen.

Nordväst om lokalen finns en nyupptäckt stensträng, i norr och nordväst finns två röseliknande stensättningar. Söder om E18 finns en älvkvarnslokal, flera gravlokaler och en stensträng. Lokalen förefaller att ligga i norra kanten av ett område med förtätad förekomst av fornlämningar.

Förundersökningen

Även detta förundersökningsområde var 2900 m² stort och den berörda fornlämningen utgjordes av en stensträng samt en extensiv boplatslämnig.

Här grävdes 10 schakt som totalt uppgick till 249 m². För att dokumentera stensträngen grävdes tre schakt tvärs över den. Ett av schakten visade att stensträngen fortsatte i övertorvat skick i den nordöstra änden. Spridningsbilden för de påträffade anläggningarna var gles. Det förekom både härdar och stolphål samt odlingsytor. Lämningen tolkades som antingen en småskalig bebyggelseenhet eller en extensivt utnyttjad plats. En analys av kol från två härdar preliminärdatederade boplaten till förromersk-romersk järnålder. Både boplaten och stensträngen kvarstod inför slutundersökningen.



Figur 12. Förundersökningen inom Lokal 6. Schakten är röda, anläggningarna anas som svarta figurer, stensträngen som en svart linje och odlingslagren är grå. Slutundersökningsområdena är markerade med blått. Skala 1:1000.



Figur 13. Lokal 6. Vy från lokalens östra och höglänta del, där stensträngen låg, mot den låglänta västra delen. Foto fr nordöst J. Åhlström.

Genomförande och undersökningsresultat

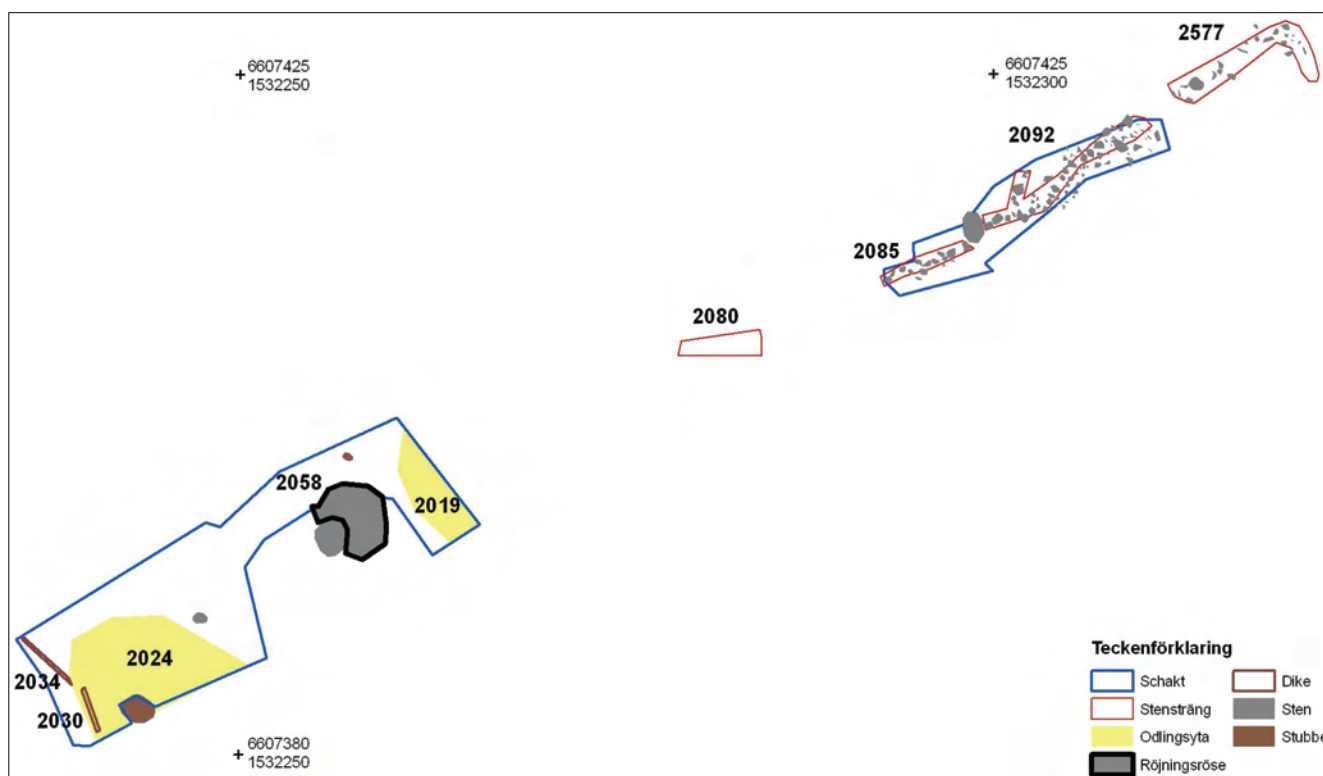
Boplatsytan låg i lokalens västra del och stensträngen i den östra. Då undersökningen skulle påbörjas visade det sig att lokalens östra del inte hade blivit utstakad. I samförstånd med Sverker Söderberg (Kulturmiljöbyrån), som fungerade som beställarstöd, mättes undersökningsytans östra del ut manuellt utifrån den västra delens sidomått.

Det visade sig också att undersökningsområdets bredd hade minskats med 3-4 meter i förhållande till den förundersökta ytan. Det innebar att merparten av de boplatsanläggningar som framkom vid förundersökningen nu kom att ligga utanför, norr om, undersökningsytan.

Undersökningen påbörjades med återstoden av boplatsdelen. På grund av att ytan hade krympt genomfördes avbaningen som ett komplement till förundersökningen genom att ytorna mellan förundersökningsschakten avbanades. Det avbanades en ca 200 m² stor yta.

De lämningar som framkom inskränktes till några odlingslager och några diken. Lagret var sedan förundersökningen bedömt som icke fyndförande varför det grävdes bort. Det påträffades inte några anläggningar. På grund av att det inte framkom några anläggningar eller undersökningsvärda lager avbröts avbaningen. Förundersökningen och de nu avbanade ytorna bedömdes som tillräckliga som dokumentation av denna del av lokalen.

Därefter frilades den del av stensträngen som låg inom undersökningsområdet. Även här utnyttjades förundersökningen på så sätt att tidigare frilagda och dokumenterade delar av stensträngen inte avtorvades. Totalt frilades en ca 65 m² stor yta av strängen.



Figur 14. Schaktplan över lokal 6. Stenarna nordöst om det östra schaktet dokumenterades i samband med förundersökningen och är nu karterade utan föregående framrensning. Skala 1:500.

Stensträng A2080, A2085, A2092 och A2577

Stensträngen låg på en mindre höjdrygg och hade karaktär av en påbyggd naturbildning. Den mättes in i fyra delar vilka motsvarar de tydliga partierna, däremellan var stensträngen otydlig. I de otydliga partierna saknades det stenar eller förekom påförd sten varav en stor del var skarpkantad. Inklusiv de otydliga partierna var strängen totalt 50 meter lång, 0,8 till 1,20 meter bred och intill 0,5 meter hög. Den var enradig med antydning till flerradiga partier och stenarna var 0,2-0,8 meter stora, företrädesvis mellan 0,5 och 0,8 meter stora.

Agrara lämningar

De odlingsytorna som dokumenterades (A2019 och A2024) gick inte att avgränsa inom undersökningsområdet. Av måtten att döma kan de ha utgjort två ungefär lika stora odlingslotter. De var 9 respektive 7 meter breda och båda ytorna var 11 meter långa (i måtten ingår även de delar av lagren som dokumenterades i samband med förundersökningen). Det är således troligt att deras ursprungliga form har varit avlång eller rektangulär och därmed tegliknande.

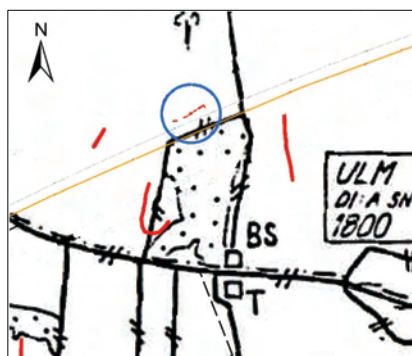
Det östra av de båda odlingslagren (A2024) var 0,01-0,5 meter tjockt och bestod av gråbrun lera med inslag av kol, bränd lera och mycket småsten. Lagrets djupaste parti återfanns i en naturlig svacka i den södra delen. Det västra odlingslagret (A2019) var tunnare, endast 0,01-0,1 meter tjockt men sammansättningen var den samma som i det föregående lagret.



Figur 15. Stensträngen. Foto fr västsydväst J Äblström.

stenigt parti hade blivit påbyggt med röjningssten.

Efter förundersökningen knöts odlingslagren till de anläggningar och till stensträngen som finns i omgivningarna. Platsen tolkades som en mindre brukningsenhet eller en extensivt utnyttjad yta från äldre järnålder. Denna tolkning var fel. På kartorna över Torp och Östjädra från år 1800 respektive 1760 är ett icke namngivet torp samt en backstuga utritade på ömse sidor om ägo gränsen ett par hundra meter söder om lokalen (se figur 18) (Anttila 2001). Kartan över Torp visar också att en mindre åker har sträckt sig från torpet och backstugan norrut upp till lokal 6. Torpet och backstugan tycks försvinna under 1800-talet, eftersom de inte är utritade på 1907 års ekonomiska karta, åkermarken är fortfarande utritad och har uppgått i ett större område med åkermark. De två åkertegarna och röjningsröset kan knytas till den åker som har legat vid torpet och backstugan. Det är också möjligt att det finns ett samband mellan åkern och de två stensträngarna, dels den nu dokumenterade, dels den som kvarligger nordväst om lokalen.



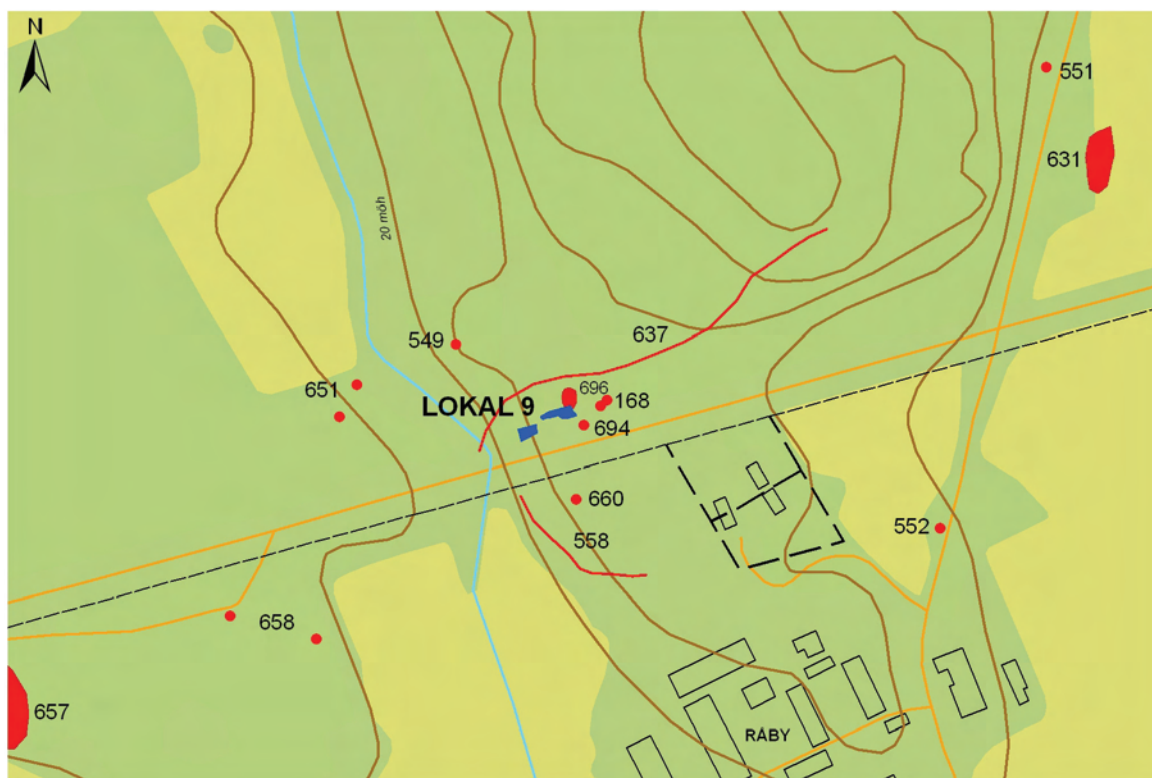
Figur 16. Kartöverlägg med ett utsnitt ur en geometrisk avmätning från 1800 över Torp. Stensträngarna är rödmarkerade, den inom lokal 6 är inringad. Kartkalcken är framställd av Å Svedberg. Skala 1:10 000.

Lokal 9

Topografi och fornlämningsmiljö

Lokalen låg inom fastigheten Folkesta 3:1 och den låg 23-25 meter över havet i till övervägande del höglänt hagmark med enstaka träd och enstaka större stenar. Folkesta finns belagd sedan 1300-talets mitt. På kartan från 1772 infaller dock lokalen på södra sidan om ägo gränsen mellan Folkesta och Råby och den låg således inom Råbys ägor. Troligtvis låg lokalen i ett skogsområde som på kartan över Froby benämns *Gjärdesberget*.

Förundersökningen avförde de två stensättningsliknande lämningarna, RAÄ 168 (Dingtuna socken) samt stensträngen RAÄ 694 (Dingtuna socken) som fornlämning. Vid förundersökningen framkom den brandgrav (efter undersökningen tilldelad nummer RAÄ 715, Dingtuna socken), och den gravliknande anläggning vilka gav upphov till undersökningen. Vid utredningen konstaterades det också förekomst av boplatzanläggningar, RAÄ 696 (Dingtuna socken), vilka låg norr om slutundersökningsområdet.



Figur 17. Lokal 9 (blåmarkerad) och de omkringliggande fornlämningarna. Utdrag ur fastighetskartan, blad 11G 1g. Skala 1:10 000.

Både norr, söder samt sydväst om lokalen och E18 finns flera ensamliggande stensättningar vilka företrädesvis är runda, stora och uppbyggda av grovt stenmaterial. Stensättningarna är således av (äldre-) järnålderstyp. Det finns också en stensträng söder om lokalen och E18.

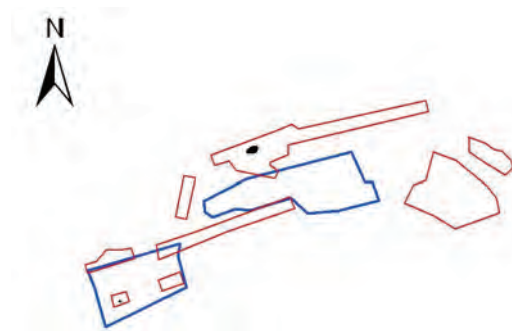
Sydöst och nordöst om lokalen, och Råby gård, undersöktes två ensamliggande runda stensättningar (sju meter i diameter) i samband med bygget av E18 på 1950-talet (RAÅ 551 och 552). Förstnämnda grav innehöll bl a ringsöljor och ett järnsvärd medan den sistnämnda var fyndtom. Fynden daterar RAÅ 551 till yngre järnålder. I samband med en kabelförläggning ett stycke söder om RAÅ 551 påträffades fem stycken omarkerade brandgravar samt en möjlig sönderplöjd stensättning. Ingen av gravarna undersöktes och de är därför odaterade (Schmidt-Wikborg 2002).

Tabell 3. Fornlämningarna vid lokal 9

Fornlämning, nr	Typ	Beskrivning
168	Stensättningsliknande lämning	Två rundade stensamlingar
549	Grav	En rund röseliknande stensättning
551	Plats för grav	En rund stensättning
552	Plats för grav	En rund stensättning
558	Stensträng	-
631	Gravfält	Sex flatmarksgravar
637	Färdväg	En ställvis anlagd vägbank
651	Grav	En oval stensättning, 1 rund stensättning
657	Gravfält	Bl a en stensättning och en blockgrav
658	Grav	En rund röseliknande stensättning, en rest sten
660	Grav	En stensättning
694	Stensträng	-
696	Boplatsområde	Tre anläggningar

Förundersökningen

Detta förundersökningsområde var endast 880 m² stort av vilket 207 m² undersöktes genom 8 schakt. Vid utredningen hade boplatsanläggningar framkommit och de sedan tidigare registrerade stensättningsliknande lämningarna, RAÅ 168, hade omtolkats till en stensträng. Förundersökningen var främst inriktad på boplatslämningarna och sekundärt på stensträngen/de stensättningsliknande lämningarna.



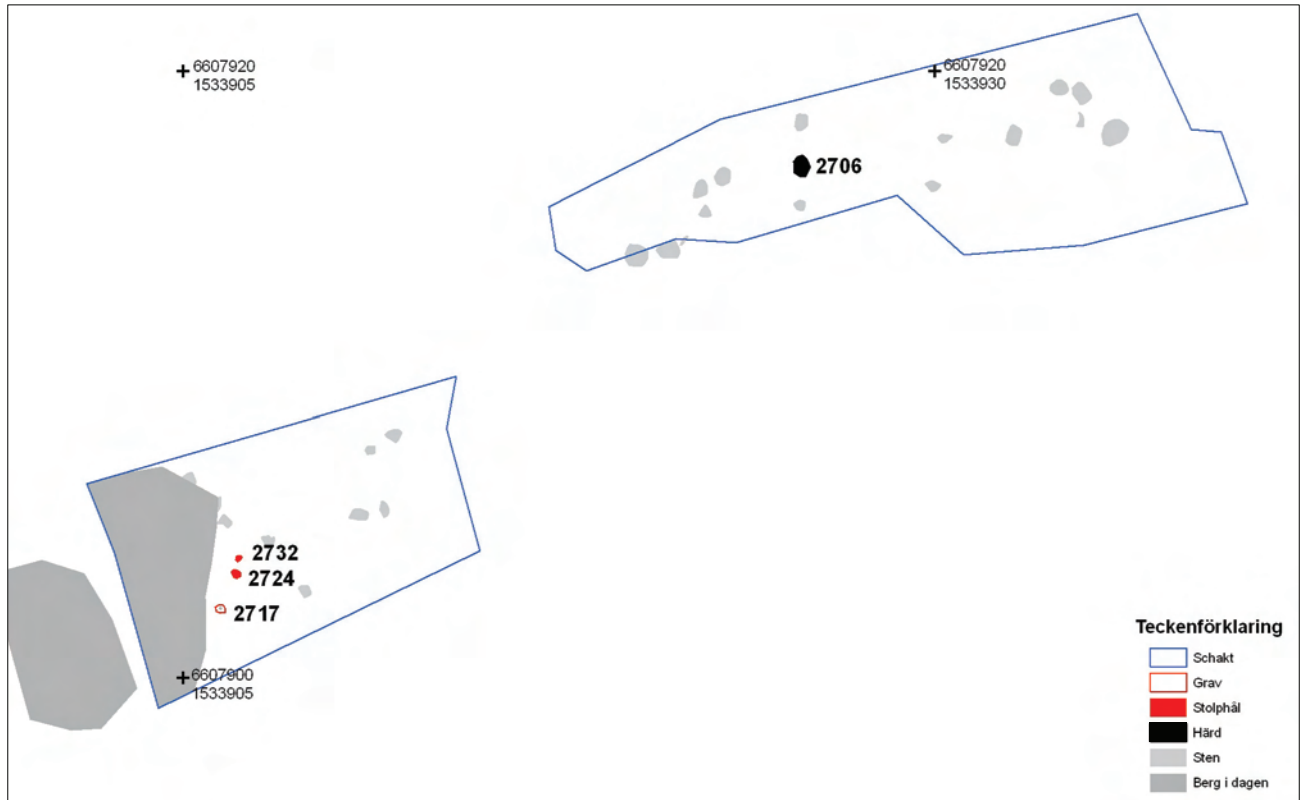
Figur 18. Förundersökningen inom Lokal 9. Schakten är röda och anläggningarna anas som svarta figurer. Slutundersökningsytorna är blåmarkerade. Skala 1:1000.

De omtolkade stensättningsliknande lämningarna omtolkades igen. Nu när en större yta avbanades runt dem visade det sig att det rörde sig om sentida röjningsrösen och inte någon stensträng eller några stensättningar.

Utöver de sedan tidigare kända lämningarna framkom också en brandgrav och ytterligare en möjlig grav på platsen. Brandgraven var omarkerad och framkom i krönläge alldeles invid E18. En ¹⁴C analys av kol från brandgraven och den möjliga graven daterade dem till förromersk järnålder. Båda anläggningarna kvarstod som slutundersökningsobjekt.

Genomförande och undersökningsresultat

Även vid denna lokal hade undersökningsområdets bredd minskats, här med omkring 5 meter varvid den gravliknande anläggningen kom att ligga utanför undersökningsområdet.



Figur 19. Schaktplan över lokal 9. Skala 1:250.

Här avbanades två små ytor, den ena vid brandgraven och den andra söder om den gravliknande anläggningen och de vid utredningen påträffade boplatzanläggningarna. Först nämnda avbanade yta var 75 m² stor och den sist nämnda ytan var 102 m² stor.



Figur 20. Vy från nordöst över lokal 9. Foto J Äblström.

I moränmarken runt brandgraven handrensades partier i samband med avbaningen. Förutom graven och några tveksamma stolphål förekom det en mängd oregelbundna naturliga mörkfärgningar efter rötter och stenar. I den andra ytan förekom en härd.

Grav 2717

Typ: Urnebrandgrop, 0,3x0,25 m, 0,06 m djup

Omarkerad

Osteologi: Människa, däggdjur

Belägenhet: X6607902,36 Y1533906,33 Z24,25

Anläggningen låg i krönläge i hagmark alldeles invid den tvära branten ned mot E18. Graven var inte synlig före avbaning och den framkom under ett 0,3 meter tjockt lager av påförd sten och (morän) grus. Graven var omarkerad och var synlig som en 0,3x0,25 meter stor, lätt oval, mörkfärgning i vars yta det förekom rikligt med brända ben. Den låg i steril morän invid en mindre yta med berg i dagen. Graven var grund, endast 0,06 meter djup och fyllningen var svart av sot, dock utan ett påtagligt inslag av kol (vid förundersökningen togs dock ett kolprov ur fyllningen). Runt graven förekom 0,03-0,05 meter stora stenar. Det var svårt att avgöra om de var ditlagda eller om de var naturliga moränstenar. Det kan inte uteslutas att de små stenarna har omgärdat graven. De brända benen, som var sotiga, förekom i hela fyllningen. Det förekom dock en 0,12 meter stor koncentration av fnasiga brända ben i den nordöstra kanten. Dessa ben gick inte att tillvarata eftersom de föll sönder. I botten av området med fnasiga brända ben fanns det en 0,06 meter stor brun lins vars plan lutade från söder mot norr. Linsen utgjorde troligtvis en rest av något organiskt material. Det gick inte att tillvarata något av materialet. Utifrån koncentrationen av fnasiga brända ben är det troligt att benen ursprungligen har varit placerade i en behållare, av vilken linsen av organiskt material kan utgöra en rest. Det är oklart om de övriga brända benen i så fall också har varit placerade i den behållaren. Anläggningen var nedgrävd i morän.



Figur 21. Brandgraven i plan efter framrensning. Foto J Äblström.

De brända benen kom från människa och från okänt däggdjur. Av benen från människa identifierades några som ben från en, troligtvis, ung individ. Det har inte gått att fastslå antal individer, kön eller ålder (Telldahl).

Övriga anläggningar

Stolphålen (A2724 och A2732) var omkring 0,3 meter stora och runda. De var 0,05 respektive 0,1 meter djupa och de var skålformad respektive oregelbunden i profil. Fyllningen utgjordes av grå sotig silt.

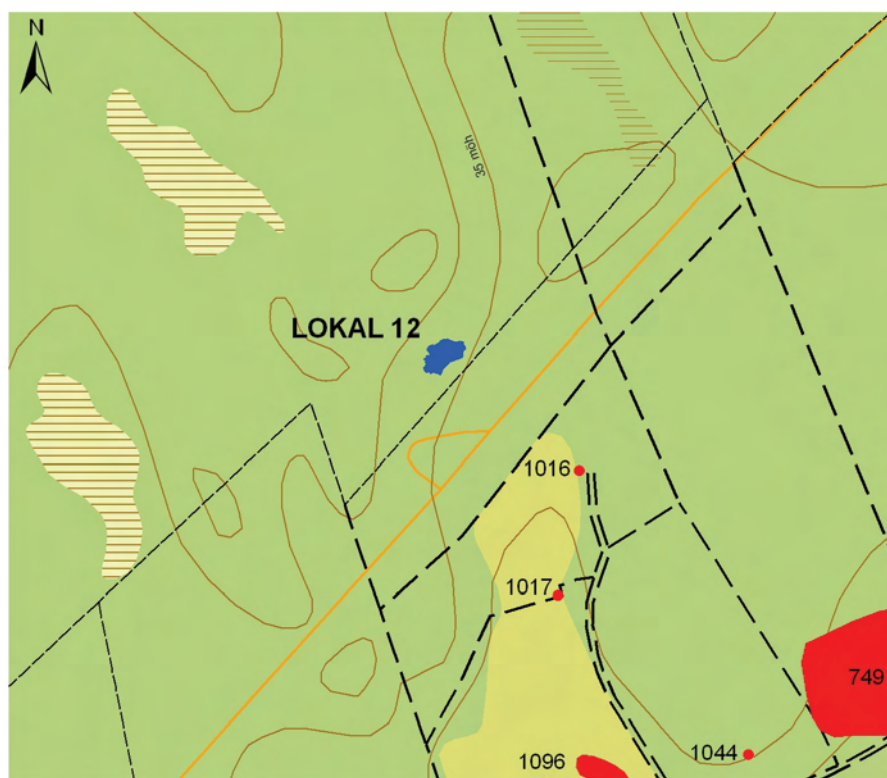
Den undersökta härden (A2706) var oval, 0,65x0,55 meter stor och 0,08 meter djup. I profil var härden skålformad. Fyllningen bestod av gråsvart till gråbrun silt med stänk av kol och sot.

Lokal 12

Topografi och fornlämningsmiljö

Lokalen låg inom fastigheten Froby 4:1. Den låg 30-33 meter över havet och var helt belägen i blockrik skogsmark som innan avverkningen till övervägande del bestod av barrträd och lövsly. I norra och sydvästra delen av lokalen gick berget i dagen. Marken sluttade från nordväst ner mot ett flackt och sankt parti i lokalens sydöstra hörn. Enligt en 1600-talskarta tillhörde marken byn Skälby och området var även då av utmarkskaraktär. Skälby finns belagd från 1300-talets slut.

Utöver de vid utredningen framkomna indikationerna i form av en anläggning samt skärvsten, RAÄ 1088 (Lundby socken), finns det inte några kända fornlämningar i lokalens närhet. De närmast belägna fornlämningarna hittar man på södra sidan av E18 vid Skälby och Giltuna där fornlämningsbilderna är förtätad.



Figur 22. Lokal 12 (blåmarkerad) och de omkringliggande fornlämningarna. Utdrag ur fastighetskartan, blad 11G 1g. Skala 1:10 000.

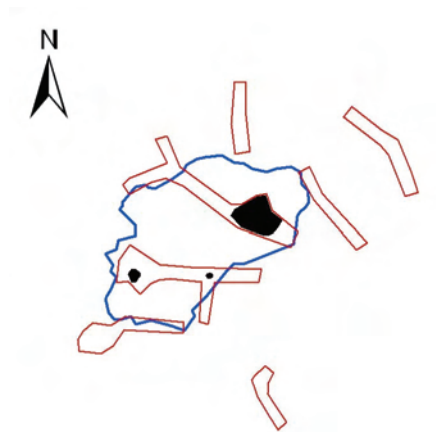
Tabell 4. Fornlämningarna vid lokal 12

Fornlämning, nr	Typ	Beskrivning
749	Område med fossil åkermark	-
1016	Bebyggelse lämning	1 husgrund
1017	Bebyggelse lämning	1 husgrund
1044	Övrig kulturhistorisk lämning	Husgrund
1096	Boplatsområde	Kulturlager

Förundersökningen

Förundersökningsområdet var 3400 m² stort. Vid undersökningstillfället var den sydöstra delen sank med vattenspegel och gick därför inte att undersöka. Den sydvästra delen bedömdes inte hysa fornlämning. Förundersökningen koncentrerades till områdets norra del där utredningen konstaterat förekomst av en härd. Förundersökningen syftade till att bedöma vad härden indikerade.

Det grävdes 7 schakt om 168 m² varvid det framkom några härdar och ett skärvtensflak. Lämningen tolkades som en extensiv obebyggd utmarksföreteelse. Aktiviteten bedömdes vara begränsad till ett relativt stenfritt parti i den, i övrigt, blockrika omgivningen. Kol från skärvtensflaket och från en härd daterade aktiviteten till förromersk järnålder. Objektet kvarstod till slutundersökningen.



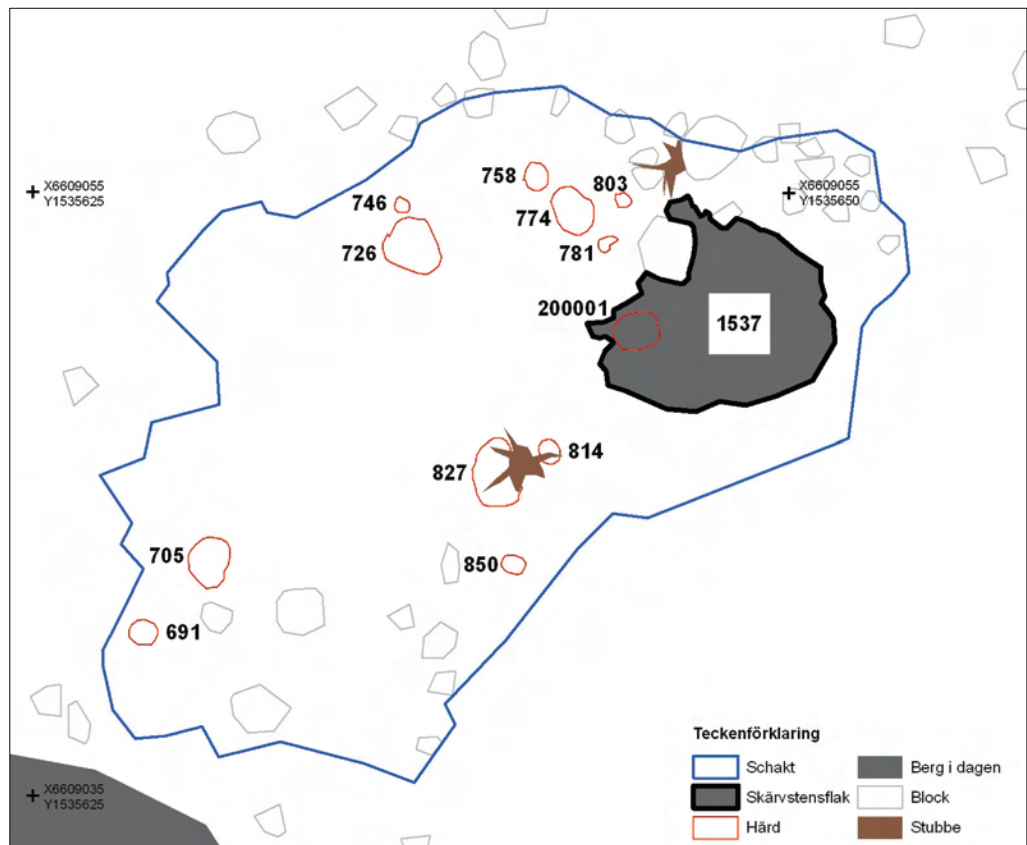
Figur 23. Förundersökningen av Lokal 12. Schakten är röda, anläggningarna svarta och slutundersökningsområdet är blåmarkerat. Skala 1:1000.

Genomförande och undersökningsresultat

Då lokalen besiktigades inför undersökningen konstaterades att den södra delen var kraftigt sönderkörd. Det förekom uppemot 0,7 meter djupa spår vilka hade uppstått vid transporter i samband med avverkningen inför vägbygget. Lokalen hade använts som upplagsplats för avverkat timmer.



Figur 24. Vy över lokal 12 fr sydväst. Foto L Skanser



Figur 25. Schaktplan över lokal 12. Skala 1:250.

Undersökningen inleddes med att lokalen och närområdet karterades med syfte att framhäva den steniga och blockrika, nästa ogästvänliga, topografin samt för att dokumentera markskadorna.

Därefter avbanades och handrensades ytan. Det avbanade området var 380 m² stort. Skärnstensflaket låg i ytans nordöstra kant och härdarna framkom nordväst och väster därom. Några av härdarna gick inte att undersöka, två därför att de låg under en stubbe och en därför att den var sönderkörd (A814, A827 och A850).

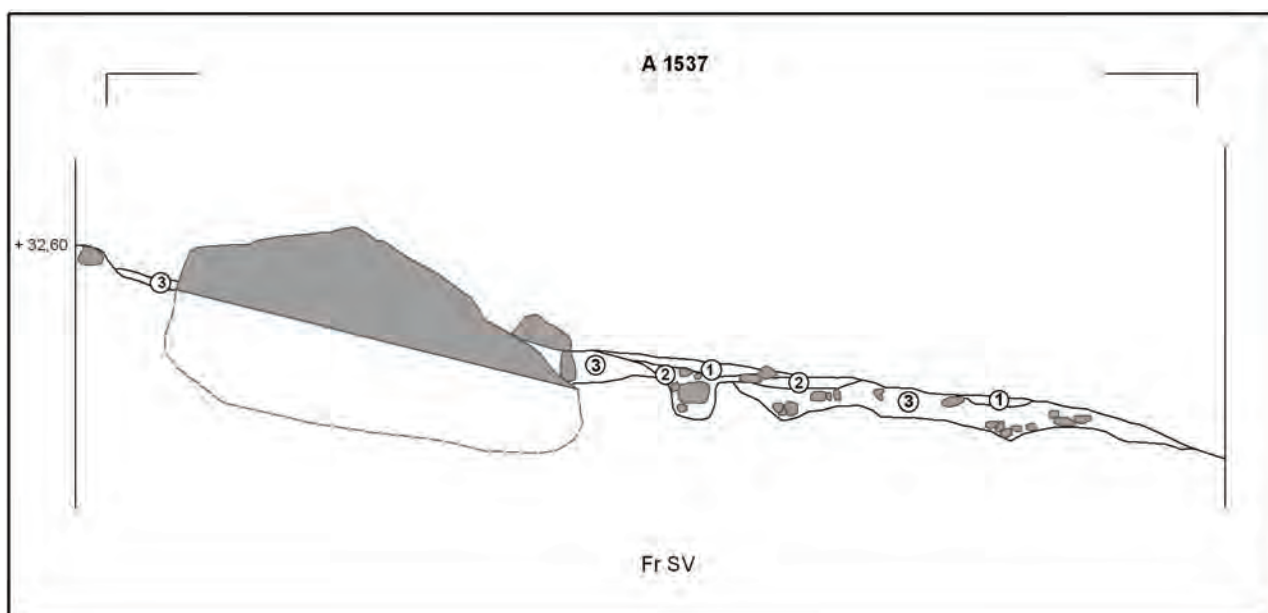


Figur 26. Skärnstensflaket A1537 under pågående undersökning. Foto fr söder L Skanser.

Skärvstensflak A1537

Skärvstensflaket hade formen av ett oregelbundet stort D vars raka parti låg i nordväst. Skärvstensflaket mätte 6,9x6,5 meter och det bredde ut sig i sydöstlig riktning från en yta med större block ner mot våtmarken. I ytan sågs fyllningen som ett lager av fet svart sand/grus med rikligt innehåll av skörbränd sten och natursten. Vissa av stenarna i skärvstensflakets yta var stora.

Skärvstensflaket var 0,1-0,4 meter tjockt och det urskiljdes två lager (L2 och L3). De bestod av fett sotigt morängrus med förekomst av sten (L2) eller skärvsten (L3). I sektionen var de förekommande stenarna belägna i koncentrationer i flakets djupaste partier. Mot bakgrund av att det under skärvstensflaket påträffades en härd (A20001) är det troligt att de djupa och stenfyllda partierna indikerar läget för ytterligare anläggningar, troligtvis härdar. Det kan därmed vara så att skärvstensflaket är uppbyggt av separata härdar som har blivit anlagda tätt, kanske med överlappning, så att de med tiden har flutit ihop och bildat ett sammanhängande sotigt lager.



Figur 27. Skärvstensflaket A1537 i sektion. Lagerbeskrivning: Lager 1 bestod av sandiga rester av växthorizonten. Lager 2 bestod av sotig brunsvart sand (morän) med stenar. Lager 3 bestod av ett svart grusigt sotigt lager innehållande skärvig sten. Skala 1:80.

Härdar

Det påträffades 11 härdar och en sotfläck. Ungefär hälften av anläggningarna låg samlade direkt nordväst om skärvstensflaket och resten låg i två grupper, om två respektive tre anläggningar, sydväst om skärvstensflaket.

Härdarna kan indelas i två grupper efter storleken. Den ena gruppen består av fyra stora härdar med mått som spänner från 1,5 till 2,8 meter. Den andra gruppen omfattar mindre härdar med en storlek som ligger mellan 0,5 och 1,0 meter. Härdar av olika storlek ligger blandat inom den undersökta ytan. Samtliga härdar är runda eller ovala till formen och merparten av dem som dokumenterades i sektion hade en skålformad profil. Det går inte att se någon koppling mellan härdarnas form i plan/profil och storleken.

Tolkning

Stensträngar

Stensträngen är en vanligt förekommande fornlämningskategori i södra Västmanland, speciellt vanlig är den i socknarna Dingtuna och Irsta. Detta till trots har det sedan 1950-talets slut bara undersökts ett tiotal stensträngar.

Det är bara två av undersökningarna som har omfattat system med flera stensträngar (RAÄ 333, 889, Lundby socken), det är oftast bara delar av eller enstaka korta stensträngar som har undersökts.

Tabell 5. De undersökta stensträngarna i Västmanland.

<i>RAÄ-nummer</i>	<i>Socken</i>	<i>Typ av stensträng</i>
147	Dingtuna	Enradig
188	Dingtuna	Enradig
349	Dingtuna	?
588	Dingtuna	Varierad, enradig till röseliknande. Stort inslag av röjningssten
662	Dingtuna	
1092	Dingtuna	En- flerradig, röseliknande
309	Götlunda	Enradig?, omgärdad av röjningssten?
333	Lundby	Fyra strängar, enradiga
889	Lundby	Sju strängar. Enradiga, röjningssten, röseliknande
187	Svedvi	En- flerradig, ställvis röseliknande. Inslag av röjningssten
259	Tortuna	Enradig?, omgärdad av röjningssten
1220	Västerås	Flerradig
94	Västerås-Barkarö	Enradig, mycket röjningssten

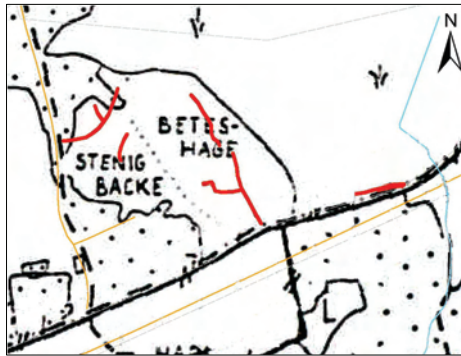
Den i tabell 5 presenterade översiktliga genomgången av de undersökta stensträngslokalerna eller lokaler där stensträngar har framkommit syftade till att skapa ett jämförelsematerial, avseende konstruktionen, för de nu dokumenterade strängarna. En tanke var att det skulle utkristalliseras några ”typsträngar” vilka skulle vara förknippade med vissa funktioner. De kriterier som uppställdes baserades på strängarnas uppbyggnad och svarar mot hur de brukar beskrivas. Det vill säga om stensträngen är en- eller flerradig, om det förekom röseliknande partier och om det förekom påförd röjningssten. Materialet visar på en stor variation. När stensträngarna är tillräckligt långa så inryms både enradiga, flerradiga och röseliknande partier samt partier med såväl som utan påförd röjningssten.

Genomgången visar att det inte går att närma sig funktionen genom kriteriet utseende eftersom det inom de undersökta delarna varierar på ett nästan slumpmässigt sätt. Dessutom visar de omfattande undersökningarna av stensträngssystem som företagits i Östergötland att det inte går att bestämma en enskild stensträngs ursprungliga funktion. Det krävs hela system av strängar för att kunna närma sig frågan om funktionen (Petersson 2006).

Det förekommer flera stensträngar i skogsområdet i vars södra gräns lokal 4+5 ligger. Stensträngarna ligger i ett område som karaktäriseras som *stenig backe* och *betesmark* på 1859 års lagaskifteskarta över Oppvreta (se figur 28).

Som lagaskifteskartan visar finns det ett direkt samband mellan vissa av stensträngarna och markslags- eller ägosträngsgränser medan det i andra fall inte gör det. Möjligen kan det vara så att stensträngarna har anlagts successivt i samband med att gränser har

uppkommit eller när de har justerats t ex vid nyodling eller nyetableringar. Det innebär att stensträngarna kan ha blivit påbyggda med nya sträckningar som ansluter till aktuella gränser gentemot vilka de äldre sträckningarna kommer att avvika. Generellt så tyder överensstämmelser mellan stensträngar och kända markslags- eller ägo gränser på sentida datering (Eriksson 2001). Här torde en sentida datering delvis stämma, men det kan även finnas äldre inslag bland stensträngarna.



Figur 28. Kartöverlägg med ett utsnitt av en geometrisk avmätning över Oppvreta från år 1859. Stensträngarna är rödmarkerade. Karkalken är framställd av Å Svedberg. Skala 1:10 000.

Stensträngen vid lokal 6 kan med lite god vilja knytas till gränser mellan olika markslag. Enligt jordartskartan tycks den sammanfalla med övergången mellan lera och morän. Den odlingsmark som dokumenterades inom lokalen låg i lermark och stensträngen i moränmark. Möjligen ska den nu dokumenterade stensträngen knytas till de söder om E18 liggande strängarna till ett litet glest stensträngssystem. Stensträngarna kan ha legat i ytterkanterna av den åkermark som har funnits på den södra sidan av E18 (se figur 18, sidan 20).

Härdar och skärvsten

Lokal 12 kan inordnas i en grupp boplatstliknande lokaler där ansamlad skärvsten utgör den primära indikatorn för aktiviteten. Lokalerna ligger i dagens skogsmark i lägen som nu och, enligt fornlämningsbilden, även då de utnyttjades var perifera. Det avsidens läge som lokal 12 låg i understryks av de historiska kartorna, lokalen låg inom dåtidens okarterade mark (se figur 30). Lokalerna har inte varit bebodda, fynden är få och anläggningarna utgörs av skärvstensflak eller skärvstensbemängda lager samt härdliknande anläggningar och enstaka gropar.

I Västmanland är antalet undersökta perifert belägna lokaler med härdar och ansamlad skärvsten som enda anläggningskategori få. Beskrivningen passar nog enbart in på RAÄ 970, Skerike socken (Wigg&Schmidt Wikborg 2000). Där ett skärvstensflak och några härdar/kokgropar samt en grop undersöktes. Platsen har inte varit bebyggd och den tolkas som tillfälligt utnyttjad, möjligen i samband med jakt. Platsen daterades genom ¹⁴C analys till sen bronsålder, eller till övergången mellan bronsålder och äldre järnålder.

I Uppland har liknande lokaler undersökts t ex vid Brunnsta (RAÄ 271 Övergrans socken) där en skärvstensvall och några kokgropar och härdar undersöktes (Ullén *et al* 1996). På senare år har flera lokaler av någotsånär liknande slag förundersökts inför nydragningen av E18 mellan Enköping och Sagån (Lindkvist 2005). De sist nämnda lokalerna förefaller att vara ännu mer diffusa eftersom det ofta saknas andra anläggningar än skärvstenslagren. Dessa lokaler dateras till bronsålder.

Vid Sneden (RAÄ 328, Litslena socken) i Uppland har en mer omfattande perifert belägen lämning undersökts där anläggningar bestående av skärvsten i hög och flak

förekom bland anläggningstyperna. Denna plats representerar en lång brukningstid och uppvisar en större mångfald av anläggningar, anläggningstyper samt en stor mängd fynd. Platsen tolkas som en slaktplats efter fynd av stora mängder ben av gris (Fagerlund 1997).

Lokalerna är generellt sett svårtolkade. Det perifera läget i förhållande till en tänkt huvudboplats tyder på att de har besökts tillfälligt eller återkommande för specifika aktiviteter. Som exempel på aktiviteter föreslås antingen matlagning/konservering genom rökning/torkning eller trähantverk eller skinnberedning. Tolkningsförslagen baseras t ex på makrofossilprover med förekomst av rester efter växter med känd användning som smaksättare vid rökning av kött. Som stöd för hantverksförklaringen ses användande av eld och att vissa lokaler har legat nära vatten. Det föreslås också att platserna och aktiviteterna har varit förknippade med rituella handlingar t ex rituella måltider eller rituellt användande av svetthyddor. För perifert belägna härdar från äldre järnålder har Eriksson föreslagit en förklaring som hävdmarkör. Han menar att man under äldre järnålder hävdade ett markområde och brukningsrätten till det genom att anlägga fysiska spår exempelvis i form av härdar (Eriksson 1998, Lindkvist 2005, Ullen *et al* 1996).



Figur 29. Vy söderut från lokal 12. Boplatsområdet vid Skälby återfinns bortom skogen i vänster bildkant. Ett stycke söderut inom den öppna marken har boplatser indikerats vid utredningar och undersökningar inför byggandet av Västerleden. Foto L Skanser.

Det har inte genomförts några makrofossilanalyser från lokal 12. Det går därför inte att säga om det fanns växtrester i anläggningarna vilka exempelvis skulle gå att koppla till rökning av mat. Det gjordes inte några fynd av ben och/eller keramik vilket kan indikera att aktivitet i anslutning till omhändertagande av exempelvis jaktbyten eller att måltider har tillagats på platsen.

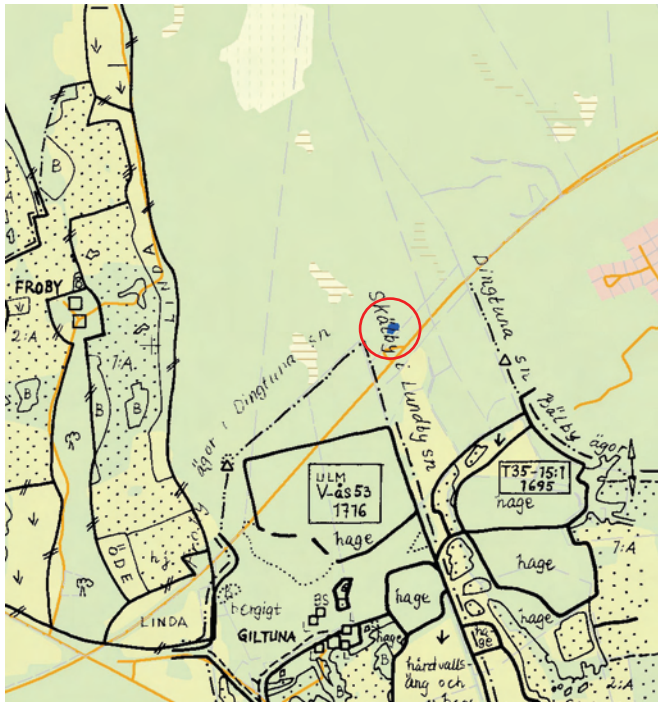
Vedartsanalyserna från förundersökningen av lokal 12 visade att ved från lövträd i form av asp och lind hade använts som bränsle i härdarna. Lind och asp passar in i ett landskap med en öppen vegetation där ljuskrävande arter samt unga träd trivs. En sådan öppen skogsmiljö som ligger långt från boplatserna kan direkt kopplas till betesgång (Bäckström *et al*, Fagerlund, 1997).

Möjligen kan lokalen kopplas till den organiserade betesdrift som Petterson föreslår som förklaring till perifera och extensiva lokaler dominerade av härdar (Petterson 2006). Lokalen ligger ett stycke från en tänkt huvudboplats vid, förslagsvis, Skälby och de fysiska spåren inskränks till härdar och skärvstensflaket. Den intensiva aktivitet som skärvstensflaket vittnar om kan kanske förklaras genom förädling av mejeri-produkter, vilket t ex har skett vid senare tiders fåbodar.

En annan teoretisk möjlighet utgår också från området som en potentiell perifer betesmark. Det skulle kunna vara så att anläggningarna har blivit anlagda i ytterkanten

av ett under äldre järnålder hävdad område. Syftet med eldandet skulle kunna ha varit rituellt i likhet med vad Eriksson föreslår i sin teori och det kanske har varit rätten till lövtäkt och bete som har varit viktig att hävda.

I sammanhanget är det också svårt att bortse från de funderingar kring sten och förekomsten av skärvsten på gravplatser som Kaliff har presenterat. Han för fram tanken att rituellt eldande av sten (d v s produktion av skärvsten) har utgjort en del i en komplex föreställningsvärld där elden frigör själar/kraft. Han menar att det är samma föreställning som har utgjort bakgrund för kremering av de döda. Denna teori passar faktiskt rätt så bra som förklaring till aktiviteten inom lokal 12. Den förklarar bristen på fynd, eldande av sten torde inte generera något annat än skärvsten, och den förklarar naturligtvis mängden av skärvsten. Lokalens perifera läge förklaras dock inte (Kaliff 1997).



Figur 30. Kartöverlägg med utdrag ur geometriska avmätningar över Froby (1652), Giltuna (1716) och Skälby (1695) mot fastighetskartan, blad 11G 1g. Lokal 12 är markerad med blått och inringad. Kartkalkerna är framställda av Å Svedberg. Skala 1:20 000.

Sammanfattning

Kulturmiljövård Mälardalen utförde fem särskilda undersökningar inför den planerade breddningen av E18 till motorväg. Lokalerna benämndes efter utredningens arbetsnamn till lokal 2, 4+5, 6, 9 och 12. Ett av undersökningsobjekten, lokal 2, utgick eftersom fornlämningen ifråga visade sig vara en naturbildning. Av de fyra återstående lokalerna kom två att omfatta mindre ytor än vad undersökningarna grundades på (lokalerna 6 och 9). De nedbantade undersökningsytorna påverkade fornlämningsförekomsten negativt.

Undersökningarna utfördes under juli och augusti 2006 efter länsstyrelsebeslut. De genomförda undersökningarna berörde två stensträngar, en brandgrav samt ett skärvstensflak och härdområde. Samtliga av de undersökta fornlämningarna påträffades vid den föregående utredningen och de genomförda förundersökningarna.

Undersökningsytorna var små. De berörda delarna av fornlämningarna var därmed begränsade vilket medförde en begränsad vetenskaplig potential. På grund av de här ovan nämnda inskränkningarna minskades den vetenskapliga potentialen ytterligare. De basala analyser av materialet som enligt undersökningsplan skulle göras var ofta inte genomförbara eller blev meningslösa på grund av det ringa material som undersökningarna genererade. Det var endast stensträngarna och den undersökta lämningen inom lokal 12 som blev föremål för närmare analyser.

Stensträngarna inom lokalerna 4+5 och 6 gick inte att funktionsbestämma. Det finns dock ett samband mellan strängarna och olika markslag. Det är troligt att stensträngen från lokal 4+5 är av förhistoriskt ursprung medan den från lokal 6 är sentida.

Vid lokal 6 berördes, förutom stensträngen, också sentida odlingslämningar i form av diken, två åkertegar och ett röjningsröse. Odlingslämningarna knyts till sentida åker som finns utritad på en karta från 1800 över Torp.

I den brandgrav som undersöktes vid lokal 9 påträffades brända ben efter en troligtvis ung individ av okänt kön samt ben efter okänt däggdjur. Graven var troligtvis kraftigt skadad. Vid förundersökningen daterades kol från graven till förromersk järnålder.

Vid lokal 12 undersöktes skärvstensflaket samt 11 härdar och en sotfläck. Lokalen daterades vid förundersökningen till förromersk järnålder. Det förekom inte några fynd. Lokalen kan knytas till en grupp perifert belägna fornlämningar där ansamlad skärvsten utgör en gemensam nämnare. Lokalernas dateringar omspannar bronsålder-äldre järnålder men det är oklart vilket syfte de har tjänat. Föreliggande lokal utgör härvidlag inte något undantag. Det har inte gått att fastslå varför skärvstensflaket och härdarna anlades. Det är troligt att platsen har legat i ett öppet, betat markområde och det är en möjlighet att den har ingått i en organiserad betesdrift. Det går inte att bortse från rituella förklaringar av olika slag, så som anläggande av härdar för att hävda markområden eller rent av rituellt betingat eldande av sten med syfte att framställa skärvsten.

Referenser

Uppgifter ur Fornminnsregistret för Dingtuna och Lundby socken.

Jordartskartan, blad 11G Västerås SO

Befintliga kartkalkar:

Geometrisk avmätning, Torp 1800. ULM akt 100.

Geometrisk avmätning, Oppvreta 1859. ULM akt 21.

Geometrisk avmätning, Froby 1652. T1:124

Geometrisk avmätning, Giltuna 1716. ULM 53

Geometrisk avmätning, Skälby 1695. T35-15:1

Anttila, K. 2001. *E18, sträckan Västerås, Västjädra-Västerås, Skälby. Arkeologisk utredning, etapp 1.* Västmanlands läns museum, Kulturmiljöavdelningen. Rapport 2001:8.

Bäckström, Y, Hult, H & Wikborg, J. *Eldstäder och gravar i Roteberg. Arkeologisk slutundersökning.* Rapport. SAU Skrifter 2.

Eriksson, T. 1998. *Egen härd är guld värd - härdar från äldre järnålder i sydvästra Uppland. I: Suionum hinc civitates. Nya undersökningar kring norra Mälardalens äldre järnålder.* OPIA 19. Red. Andersson, K.

Eriksson, T. 2001. *Agrara lämningar vid Falktorp. Stensträngar och odlingsrösen.* Västmanlands Läns Museum, Kulturmiljöavdelningen, Rapport 2001:20. Västerås.

Fagerlund, D. 1997. *Skärmstensbögar i Sneden. En långvarig historia – på sidan om.* Riksantikvarieämbetet UV Uppsala Rapport 1997:48.

Kaliff, A. 1997. *Grav och kultplats. Eskatologiska föreställningar under yngre bronsålder och äldre järnålder i Östergötland.* AUN 24. Uppsala.

Lindkvist, A. 2005. *Eld och sten.* SAU Rapport 2005:28.

Petersson, M. 2006. *Djurbällning och betesdrift. Djur, människor och landskap i västra Östergötland under yngre bronsålder och äldre järnålder.* Riksantikvarieämbetet, Uppsala universitet. Linköping.

Schmidt-Wikborg, E. 2002. *Optokabel genom Dingtuna.* Västmanlands läns museum, Kulturmiljöavdelningen, Rapport 2000:03. Västerås.

Telldahl, Y. *Osteologisk analys E18, Lokal 9.* Dingtuna sn, Västerås. Osteologiska forskningslaboratoriet, Stockholms universitet.

Ullén, I. (red) 1996. *Bronsålder på Häbolandet. Arkeologi på väg-undersökningar för E18.* Riksantikvarieämbetet, UV Uppsala, Rapport 1996:12.

Wigg, A-S. & Schmidt Wikborg, E. 2000. *ICA-Grytan. En bronsåldersboplats. Arkeologisk utredning och särskild undersökning.* Västmanlands läns museum, Kulturmiljöavdelningen, Rapport 2000:04.

Ählström, J. 2005. *E18, delen Västerås-Västjädra. Särskild utredning, etapp 2 samt Specialinventering efter stenålderslämningar.* Västmanlands läns museum, Kulturmiljöavdelningen, Rapport 2005:A18.

Tekniska och administrativa uppgifter

<i>KM dnr:</i>	06007
<i>Länsstyrelsen dnr, beslutsdatum:</i>	<i>Lokal 12:</i> dnr 431-6623-06, 2006-06-07 <i>Lokal 2, 4+5, 6 och 9:</i> dnr 431-5155-06, 2006-06-27
<i>Undersökningsperiod:</i>	10-17, 24-28/7, 16-17/8 2006
<i>Arkeologtimmar:</i>	283 timmar
<i>Maskintimmar:</i>	63 timmar
<i>Exploateringsyta:</i>	<i>Lokal 2:</i> 180 m ² <i>Lokal 4+5:</i> 160 m ² <i>Lokal 6:</i> 260 m ² <i>Lokal 9:</i> 180 m ² <i>Lokal 12:</i> 380 m ²
<i>Personal:</i>	<i>Lokal 2:</i> Anna-Lena Hallgren och Lisa Skanser <i>Lokal 4+5, 6 och 9:</i> Anna Lihammer och Jan Ählström <i>Lokal 12:</i> Ulf Alström och Lisa Skanser
<i>Belägenhet:</i>	Östjädra 2:23, Oppvreta 1:8, Eklunda 1:1, Froby 4:1
<i>Ekonomisk karta:</i>	11G 1g och 11G 1h
<i>Koordinatsystem:</i>	RT 90
<i>Koordinater:</i>	<i>Lokal 2:</i> X6607004 Y1531409 <i>Lokal 4+5:</i> X6607212 Y1531855 <i>Lokal 6:</i> X6607380 Y1532238 <i>Lokal 9:</i> X6607899 Y1533904 <i>Lokal 12:</i> X6609037 Y1535628
<i>Höjdsystem:</i>	RH 70
<i>Inmätningmetod:</i>	Totalstation
<i>Dokumentationshandlingar:</i>	Förvaras i VLMS arkiv
<i>Fynd:</i>	Fyndet F1 förvaras hos KM i väntan på fyndfördelning.

BILAGOR

Bilaga 1. Anläggningstabell

Lokal	Anläggning nr	Typ	Storlek, m	Form i plan	Djup, m	Form i sektion	Fyllning
2	-	Härd	1,0	Rund	0,12	Skålform	Brunrå lera med skärvsten, sotlins längs med botten
4+5	2936	Stensträng	31	-	-	-	-
6	2019	Odlingsyta	8x3	Oregelbunden	0,01-0,1	-	Gråbrun lera, inslag av kol, bränd lera och småsten
6	2024	Odlingsyta	11x7	Oregelbunden	0,01-0,5	-	Gråbrun lera, inslag av kol, bränd lera och småsten
6	2058	Röjningsröse	2x2	Oregelbundet	-	-	-
6	2080	Stensträng	5	-	-	-	-
6	2085	Stensträng	6	-	-	-	-
6	2092	Stensträng	12	-	-	-	-
6	2577	Stensträng	12	-	-	-	-
9	2706	Härd	0,66x0,56	Oval	0,08	Skålform	Sotig sand med kolstänk
9	2717	Grav	0,3x0,25	Oval	0,06	-	Sotig sand
9	2724	Stolphål	0,3	Rund	0,1	Skålform	Grå sand
9	2732	Stolphål	0,25	Rund	0,06	Oregelbunden	Grå, lätt sotig, sand
12	691	Härd	1,0	Rund	0,2	Skålform	Sot och kolbemängd sand med skärvsten
12	705	Härd	1,6x1,4	Rund	0,1	?	Sot och kolbemängd sand med skärvsten
12	726	Härd	2,0	Rund	0,2	Skålform	Svart sot och kolbemängd sand
12	746	Sotfläck	0,5	Rund	0,2	Oregelbunden	Sot och kolbemängd sand fri från sten
12	758	Härd	0,9	Rund	0,2	Skålform	Sot och kolbemängd sand med skärvsten
12	774	Härd	1,8x1,3	Oval	0,16	Plan	Sot och kolbemängd sand med skärvsten
12	791	Härd	0,6x0,45	Rund	0,08	Skålform	Sot och kolbemängd sand med skärvsten
12	803	Härd	0,4	Rund	?	?	Sot och kolbemängd sand med skärvsten
12	814	Härd	0,75	Rund	-	-	Ej undersökt
12	827	Härd	2,80x2,0	Oval?	-	-	Ej undersökt
12	850	Härd	0,7x0,6	Rund	-	-	Sönderkörd
12	1537	Skärvstensflak	6,9x6,5	Oregelbundet	0,1-0,4	-	Brunsvart-svart sotig sand/grus med skärvsten
12	200001	Härd	1,4x1,3	Oval	0,3	Skålform	Sot och kolbemängd sand med skärvsten

Bilaga 2. Fyndtabell

Lokal	Fynd nr	Sakord	Material	Vikt, gr	Antal	Antal. fragm.	Fyndomständighet
9	1	Brända ben	Brända ben	76,93	390	390	Urnebrandgrop A2717