

# Sanering efter branden i Ramnäs kyrka

**Antikvarisk kontroll**

**Ramnäs prästgård 2:1  
Ramnäs socken  
Västmanland**

*Helén Sjökvist*





# Sanering efter branden i Ramnäs kyrka

Antikvarisk kontroll

Ramnäs prästgård 2:1  
Ramnäs socken  
Västmanland

*Helén Sjökvist*

Utgivning och distribution:  
Stiftelsen Kulturmiljövård Mälardalen  
Stora gatan 41, 722 12 Västerås  
Tel: 021-80 62 80  
Fax: 021-14 52 20  
E-post: info@kmmmd.se

© Kulturmiljövård Mälardalen 2008

Foto: Samtliga foton av författaren om annat ej anges.  
Omslagsfoto: Ljuskrona och predikstol efter branden. Foto: Helén Sjökvist.

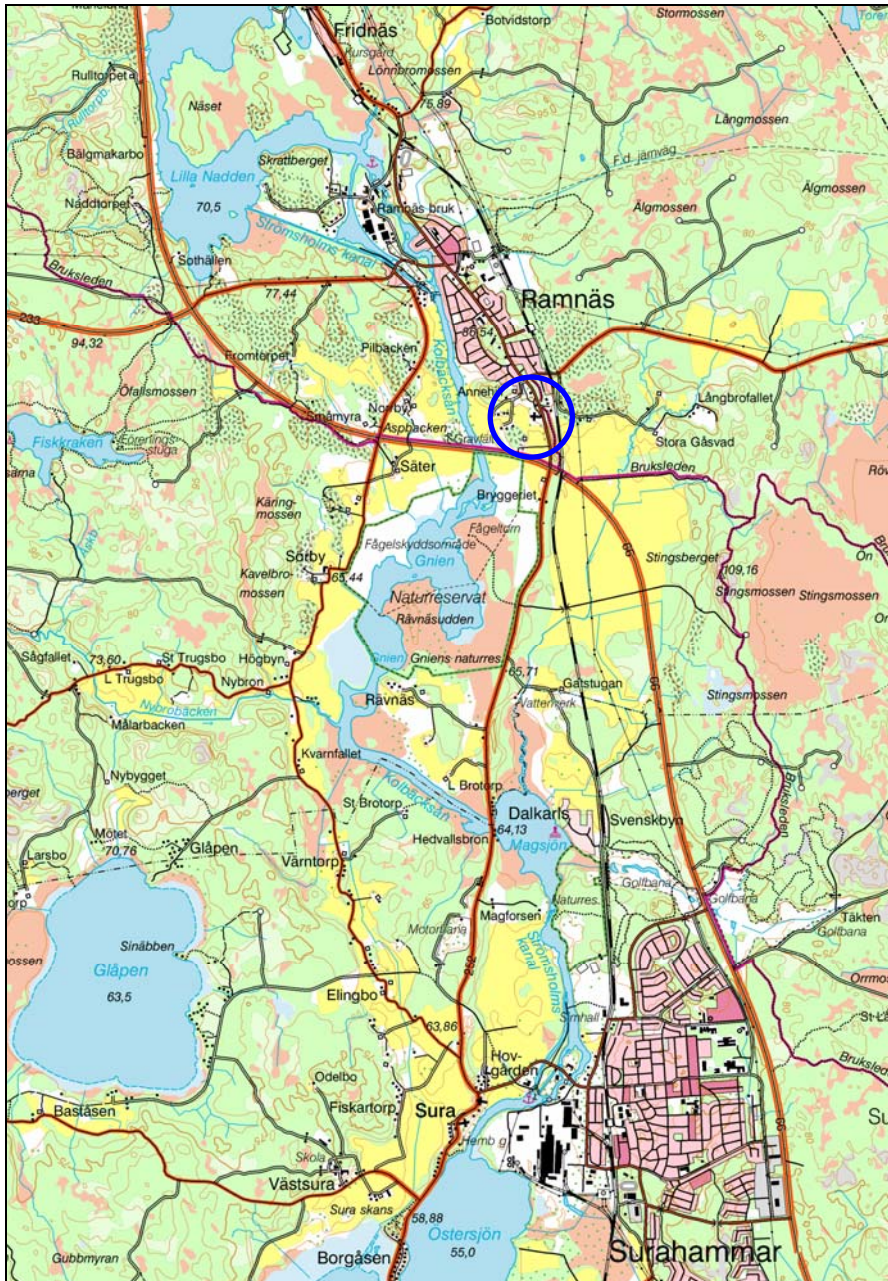
Kartor ur allmänt kartmaterial © Lantmäteriet. Ärende nr MS2006/01407.

ISSN: 1653-7408  
ISBN 978-91-86019-20-4

Tryck: Kulturmiljövård Mälardalen 2008.

# Innehållsförteckning

Inledning.....	7
Bakgrund.....	7
Byggnadshistoria.....	7
Dokumentation av historiska detaljer i samband med brandsaneringen.....	10
Golv.....	10
Puts.....	11
Tak.....	13
Övrigt måleri.....	14
Bänkar.....	16
Altaruppsats.....	16
Altare.....	17
Predikstol och baldakin.....	20
Korskrank med pyramider och nummertavlor.....	20
Orgel och läktare.....	21
Norra vindfånget och porten.....	21
Fönster.....	22
Genomförande av saneringsarbetet.....	24
Förutsättningar för arbetet.....	24
Golv.....	24
Väggar.....	24
Tak.....	28
Altaruppsats.....	28
Altarringen.....	29
Predikstolen.....	30
Orgel.....	31
Orgelläktare.....	32
Bänkar.....	32
Fönster.....	34
Norra porten samt vindfånget.....	35
Skåp.....	35
Rengöring av kalksten.....	35
Övrigt.....	36
Referenser.....	37
Kart- och arkivmaterial.....	37
Otryckta källor.....	37
Litteratur.....	37
Dokumentationsmaterial.....	37
Tekniska och administrativa uppgifter.....	38
Bilaga 1 – Färgdokumentation.....	
Bilaga 2 – Ny färgsättning.....	



Figur 1. Kyrkans läge, markerat med en ring på gröna kartan. Skala 1:75 000



Figur 2. Kyrkan sedd från söder.

# Inledning

## Bakgrund

Natten mellan den 30 november och 1 december 2006 utbröt en brand i Ramnäs kyrka. Tack vare ett tidigt larm till räddningstjänsten kunde kyrkan räddas, men hela interiören blev svårt skadad av sot och värme. Branden startade i anslutning till det norra vindfånget där skadorna även blev mest omfattande. Den norra porten och golvet en bit in i kyrkan förstördes helt av branden. Branden uppkom under en pågående renovering av främst kyrkans el- och värmesystem. Med anledning av detta var en stor del av kyrkans inventarier bortplockade ur kyrkan eller placerade i vapenhuset där de var något mer skyddade. Ljuskronor, altarpupsats, predikstol och orgel var däremot endast täckta med skyddsplast vilken smälte på grund av hettan.

Under 2007 har arbete pågått med att återskapa kyrkan i det skick den hade före branden. I vissa fall har församlingen även beslutat sig för att gå ytterligare ett steg längre och återställa kyrkan i ett något bättre skick. Västerås stift har tillstyrkt kyrkoantikvarisk ersättning för att genomföra vissa av dessa förbättringar. Då alla ställningstaganden till återställningsarbetet inte kunde göras före saneringens påbörjande har Länsstyrelsen skrivit flera olika tillståndsbeslut, se tabell över tekniska- och administrativa uppgifter i slutet av föreliggande rapport.

## Byggnadshistoria

Ramnäs kyrka är troligen uppförd under 1400-talets första hälft men finns omnämnd i skriftliga källor först från 1460-talet<sup>1</sup>. Den ursprungliga kyrkan var uppförd i natursten och försedd med ett brant sluttande spåntak. På 1650-talet byggdes kyrkan ut med ett vapenhus i väster.<sup>2</sup> Över vapenhuset slogs ett kryssvalv av tegel och långhuset fick även ett trätunnvalv vilket bemålades med bibliska motiv. 1684 beslutades på en sockenstämma om att kyrkan åter skulle byggas ut och arbetet med detta påbörjas året därpå. Bland annat byggdes det södra sidoskeppet och kyrkan fick även nya fönster. Efter utbyggnaden stod kyrkan i skuld till såväl kronan som till brukspatron Eric Christersson på Ramnäs bruk. Redan år 1713 påbörjades dock näst stora omdaning då ett torn började uppföras över vapenhuset från 1683. Tornbygget pågick i många år och på 1740-talet försågs tornet även med klockvåning och den karaktäristiska huven och spiran.

År 1653 byggdes ett vapenhus till på västra långhusgaveln och över kyrkorummet slogs ett trätunnvalv, klätt med hyvlade bräder som bemålades med bibliska motiv.<sup>3</sup> 1685-87 tillbyggdes södra sidoskeppet. Tornet kompletterades 1740 med sin nuvarande lanternin och den lökformiga kupolen, ett arbete som stod under ledning av den specialiserade byggmästaren Anders Boman från Köping. Därmed kunde klockorna flyttas från den då förfallna klockstapeln.

Vid nästa stora om- och tillbyggnad 1791-92 fick kyrkan sitt befintliga omfång. Däravande sakristian mot norr revs och norra sidoskeppet tillbyggdes, symmetriskt

---

<sup>1</sup> Hammarskiöld 2004.

<sup>2</sup> Hammarskiöld 2004.

<sup>3</sup> Vilken typ av tak eller valv som ursprungligen täckte kyrkorummet finns ingen uppgift om.

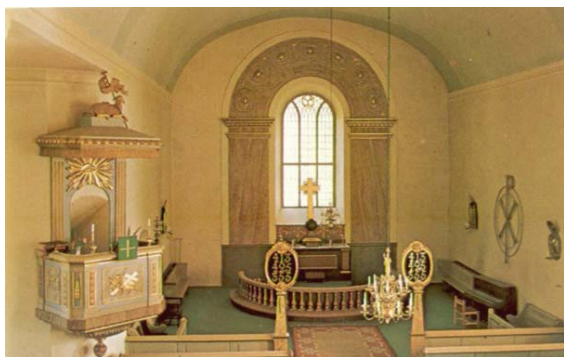


med det södra. Kyrkans östparti förlängdes för att rymma ett nytt kor, därtill vidbyggt med flankerande sidopartier med rundade ytterväggar. Över mittskeppet byggdes ett nytt högre tunnvalv i trä, som putsades.<sup>4</sup> Sidoskeppen fick platta, putsade trätak. Mellan mittskepp och sidoskepp murades fyra kraftiga kolonner på postament. Kyrkans utbyggnad skedde efter ritningar av byggmästare Johan Sundberg, mer känd för att ha ritat rådhuset i Sala. Åren efter utbyggnaden iordningställdes kyrkorummet successivt. År 1799 hade valv och väggar vitlimmats och en ny bänkinredning blåmålats. En predikstol färdigställdes på brukspatron Tersmedens bekostnad och ett altare på brukspatron Schenströms. Stort orgelverk av den kände Per Zacharias Strand tillkom 1832.

År 1792, samma år som ombyggnaden var klar sprack storklockan vid kungsringningen efter mordet på Gustav III. Över hela landet finns exempel på att klockor spräcktes under kungsringningen.<sup>5</sup> Bevarade budkavlar vittnar om att sockenborna i tur och ordning kallades att möta upp vid klockorna dag efter dag. Med alla klockorna skulle ringas fyra timmar i följd, så nog fick de svenska bönderna känna av att deras kung var död. Gustav III fick för övrigt 69 dagars kungsringning vilket kan jämföras med Karl XI:s ringning som varade i 136 dagar.

År 1843 ersattes det gamla spåntaket med ett nytt plåttak och samtidigt putsades fasaderna om och kalkavfärgades i en gul nyans. Tornets lanternin plåtkläddes och målades med en gul oljefärg med vita hörn. 1882 målades plåttaket om med röd oljefärg. År 1887 lades golven om, altarringen ombyggdes och kyrkorummet fick sin nuvarande, öppna bänkinredning, tillverkad av lokalt verksamme snickaren Per Olof Östling. Bänkarna var från början ekådrade. 1937 genomfördes en större yttre och inre renovering. Fönstren försågs med innerbågar i vilka det sattes blyinfattade antikglas. I samband med denna renovering målades kyrkbänkarna om i en ljusgrön ton. Orgelverket från 1832 blev mekaniserat och läktaren utvidgad. Kyrkorummets vedeldade kaminer revs ut för att ersättas med en vattenburen centralvärmeanläggning, vars panncentral placerades i sidoutrymmet söder om koret.

År 1975 genomgick kyrkan ännu en renovering vilken omfattade såväl exteriörer som interiörer. Denna renovering leddes av arkitekten Claes Laurent och präglade kyrkorummets utseende före branden. Kyrkans bänkinredning ommålades med en beige strålasering och fick förgyllda detaljer. På valvens putsade ytor klistrades väv. Mittskeppets valv målades ljusblått med mörkare blå band, sidoskeppens tak målades ljusrosa. Golven fernissades och nya friser lades runt de fyra pelarna. I koret lades en blå heltäckningsmatta trots att Riksantikvarieämbetet motsatt sig detta. Även altaruppsatsen fick en ny färgsättning.<sup>6</sup>



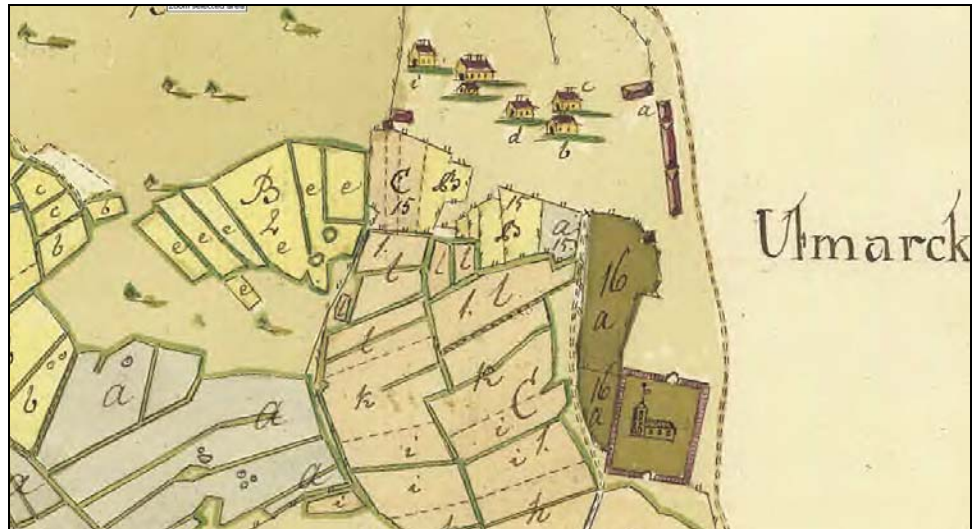
*Figur 3. Kyrkan strax efter renoveringen 1975. Vykort i VLM arkiv.*

<sup>4</sup> Bemålade bräder från 1653 års tunnvalv återanvändes som underlagspanel och finns alltjämt bevarade.

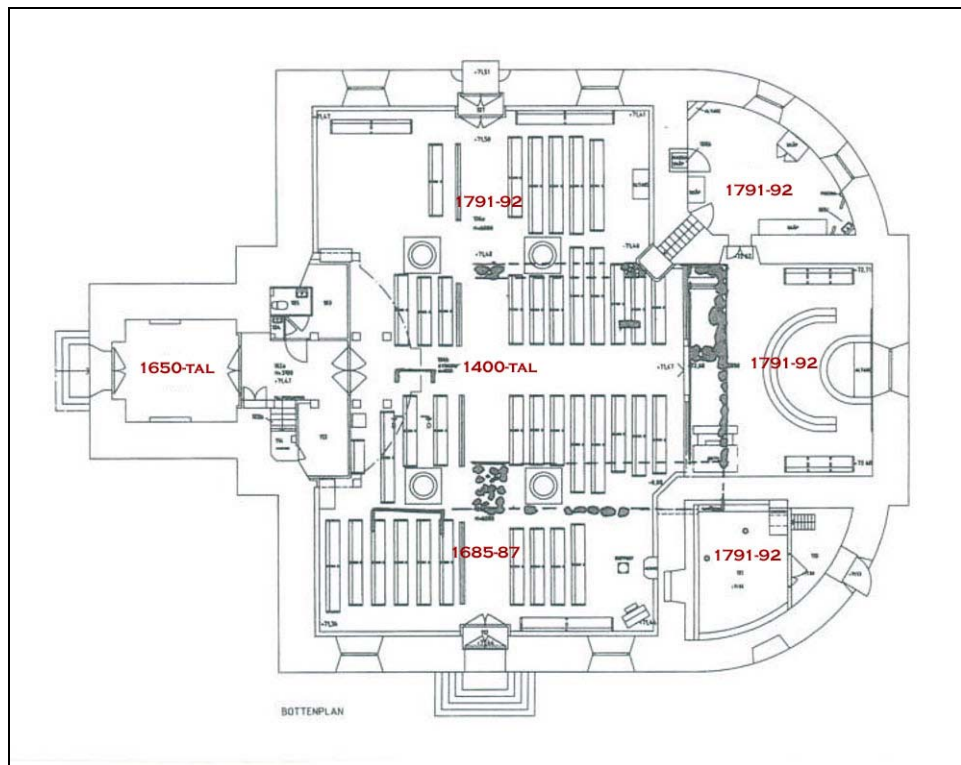
<sup>5</sup> Bringeus 2005.

<sup>6</sup> VLT 1975-03-08.





Figur 4. Utsnitt från storskifteskarta för Ramnäs by, upprättad 1769, alltså före den stora omdaning av kyrkan vid 1700-talets slut.



Figur 5. Kyrkans olika tillbyggnadsfaser. De mörka markeringarna i mitten visar de rester från den medeltida kyrkans grundmurar som kunde dokumenteras i samand med den arkeologiska undersökningen 2006. Illustration Ulf Alström..

# Dokumentation av historiska detaljer i samband med brandsaneringen

## Golv

Kyrkans trägolv härrör från flera tidsepoker. Rester finns av vad som kan vara ett relativt gammalt golv med mycket breda dimensioner. Detta golv har kompletterats med nytt virke vid olika tidpunkter. Bland annat finns uppgifter om viss omläggning av golvet 1887 i samband med att man bytte ut den gamla bänkinredningen.<sup>7</sup> Då det vattenburna värmesystemet drogs in i kyrkan 1937 togs golvet även upp i vissa stycken vilket lett till ett i viss mån lappat intryck. Åtminstone sedan denna tid har golvet även varit behandlat med fernissa vilket med åren givit det en mörk ton.

Nordväst om entrépartiet var golvet brandskadat samt delvis förstört i samband med att man tvingats hugga upp det i samband med släckningsarbetet.

I samband med det första saneringsarbetet togs de tre första golvbräderna vid norra entrén av i höjd med andra bjälken. I mittgången låg under golvet ett tunt lager med spån och därunder morän. Spånet under golvet togs bort vid entrén på grund av sanering av brandlukt. Under vissa bjälkar visade det sig ligga en packad lerklining med inblandning av fibrer. Förkolnat virke togs bort. Klippspik och smidd spik tillvaratogs vid upptagningen av golvet men återanvändes ej.

I koret låg före branden en heltäckningsmatta. Denna lades in i samband med renoveringen 1975 trots att Riksantikvarieämbetet hade motsatt sig detta. Under heltäckningsmattan fanns ett trägolv som täckts med masoniteskivor för att utgöra ett slätt underlag. Trägolvet hade slipats på diagonalen vilket ledde till vissa problem vid återställandet. Den kulvert som tagits upp tvärs över koret i nord-sydlig riktning år 1937 för den vattenburna värmen hade illa tillsågade generalskarvar. Möjligen var detta en av orsakerna att heltäckningsmattan lagts in på 1970-talet.

I vapenhuset ligger ett tegelgolv vilket tillkommit i samband med renoveringen 1937 då det tidigare golvet av stålslipad cement avlägsnades.<sup>8</sup> Tegelgolvet var endast i mindre utsträckning påverkat av branden. I sakristian låg ett nytt trägolv som var täckt på grund av de arbeten som pågick i kyrkan då branden bröt ut.



Figur 6. Lerpäckning under golvbjälke vid norra entrén.

Figur 7. Golvet före branden med fyllning av kutterspån.

<sup>7</sup> Hammarskiöld 2004.

<sup>8</sup> Hammarskiöld 2004.

## Puts

I samband med renoveringen har det kunnat konstateras att det finns olika typer av puts på kyrkans innerväggar beroende på de olika tillbyggnadsfaserna, se figur 5. I större delen av kyrkorummet samt i sakristian förekom en puts med hög andel lera. I putsen fanns även inblandning av små bitar slagg, tegel samt enstaka bitar av trämaterial. Inblandningen av slagg och tegel kan ha varit ett sätt att ge bruket hydrualiska egenskaper.<sup>9</sup> Denna puts kan föras till den stora ombyggnaden 1791-92.

Den södra korsarmen uppfördes redan 1685-87. I denna del av kyrkan kunde man alltså förvänta sig spår av äldre slag än i övriga delar av kyrkans långhus. På väggarna visade det sig även finnas en hård kalkputs upp till cirka 4,55 meters höjd. Där över tycks man ha endast 1700-tals puts med hög andel lera. Troligen kan detta tyda på att korsarmen varit något lägre före kyrkans ombyggnad 1791-92. Den bör vid denna tid ha varit anpassad efter den lägre medeltida kyrkan, se figur 5. Äldre kalkputs av ungefär samma typ som i södra korsarmens nedre del återfanns även i anslutning till läktartrappan på såväl södra som västra väggen.

Tydliga spår fanns av de två igensatta fönsteröppningar som före tillbyggnaden 1792 funnits på korsarmens östra respektive västra vägg. Fönsteröppningen och fönsterbågen på den östra väggen är fortfarande synliga från uppgången till kyrkvinden. För igensättningen hade samma typ av lerhaltiga puts använts som i övriga delar av kyrkan. De igensatta fönstren har en högsta punkt på cirka fyra meters höjd. Runt om de igensatta fönsteröppningarna finns spår av en bård i en kimröks-blågrå ton (se beskrivning s.) Man kunde även ana att åtminstone det östra fönstret på korsarmens södra vägg tidigare haft en något annan placering än i dag, cirka 24 cm väster om nuvarande öppning.

Väggarna i sakristian var i likhet med kyrkorummet målade med en gråvit akrylatfärg. Cirka 6,5 centimeter under fönsternischen finns en dekorationsmålade bård om 168x27 cm. Tak och väggar är putsade med en lerhaltig puts med små inslag av slagg mm. Sprickor och inifrån elledningarna var sedan tidigare igenputsade med kalkbruk. I vapenhuset finns en mer kalkrik puts än i övriga kyrkorummet.

En sammanfattning av den kemiska analys som gjorts av putsen redovisas i bilaga 2.



*Figur 8. Den gamla putsen från 1790-talet innehöll bitar av slagg, tegel och trä.*

*Figur 9. Det igensatta fönstret på södra korsarmens östra vägg syns strax till höger om bildens mitt.*

<sup>9</sup> Länsstyrelsen i Kalmar län. 2004:01.





Figur 10. Det igensatta fönstret på västväggen skiljer sig från omgivande ljusa kalkrika puts genom den lerhaltiga, mörkare 1790-tals putsen. Strax till höger om fönstret syns rester av en rosa kulör.  
Figur 11. Putsen nedbilad från väggarna i södra korsarmen.



Figur 12. Strax till vänster om södra vindfånget återkom den rosa färgtonen, här inringat.  
Figur 13. Närbild av den rosa färgtonen på intilliggande bild.



Figur 14. Rester av rosa kulör i läktartrappan.  
Figur 15. I tornet syns rester av den äldre putsen på den gamla västfasaden. Därför avgränsades denna del inför kolsyreblästringen i tornet.



*Figur 16. Rester av rosa kulör i vapenhusets valv, södra sidan.*

*Figur 17. Nedfräst puts i vapenhus.*

## Tak

Reveteringen i tunnvalvet är utförd med en tunn yttre kalkmålade kalkputs på en spräckpanel vilken tätats med en lerklining med inblandning av spån och linhalm. Även i korsarmarnas tak finns en liknande materialblandning. I sakristian och vapenhuset var emellertid taken putsade med samma lerhaltiga kalkbruk som använts på väggarna. På takytorna putsade ytor hade microliteväv klistrats i samband med renoveringen 1975. Mittskeppets valv målades vid samma tillfälle ljusblått med mörkare blå band medan sidoskeppens tak målades ljus rosa.

Sakristians tak har även det försetts med microliteväv i samband med renoveringen 1974-75 samt målats i en rosa i kulör. Under microliteväven var taket vitkalkat.



*Figur 18. Tunnvalvet efter branden.*

*Figur 19. Taken är uppbyggda med spräckpanel och lerklining. Bilden visar taket i tunnvalvet.*



Figur 20. Närbild av lerklining i taket på norra korsarmen.

Figur 21. Tunnvalvet med spräckpanel. Taket fästes upp med metallbrickor.

## Övrigt måleri

### Fragment av måleri vid igensatta fönsteröppningar

Runt om de igensatta fönsteröppningarna på södra korsarmens östra och västra vägg samt vid det sydöstra fönstret, fanns fragment av dekorativt måleri i kalkfärg.

Dekorationerna är utformade som en hel omfattning kring fönstret i en kimröks blågrå färgton, cirka fyra centimeter bred samt med bågformade slingor utanför omfattningen.

Dekorationerna är utförda i en gråblå ton, motsvarande kimrök. Under denna finns även en ljus rosa kalkfärg. Vid det igensatta fönstret på östra väggen var målningen bäst bevarad. Kalkerade skisser av målningen samt dokumentationsfotografier är lämnade till Läns museets arkiv.

Ytterligare fragment av liknande måleri återfanns även vid det igensatta fönstret på södra korsarmens västra vägg. Även vid det östra fönstret på sydväggen, i den nedre delen av den högra/västra kanten, fanns spår av samma typ av dekoration. Detta fönsters placering tycks dock ha ändrats då nya fönster sattes in på 1840-talet, så den gamla omfattningen finns 24 cm till höger om nuvarande fönsternisch. Bårderna hör därmed samman med en färgsättning före igensättningen av östra och västra fönstret på 1790-talet. Möjligen kan den ha tillkommit tidigt under 1700-talet då det även finns ett underliggande färglager som bör höra samman med uppförandet av korsarmen på 1680-talet.



Figur 22-23. Bården framträdde tydligast över den igensatta fönsteröppningen på östra väggen. Den rosaaktiga kalkfärgen ligger under den blågrå och vita färgsättningen..





Figur 24. Under befärdig målning på bänkarna syns den äldre ekådringen. Sidostyckets fasade kanter har en kraftigt rödbrun ton medan övriga delar av bänken tycks vara ådringsmålad.

Figur 25. Den mindre bänken som i inventarieförteckningen tas upp som brudbänk har även den en tydlig ådringsmålning under en gråblå kulör.



Figur 26. Spår på en av bänkskärmarna av den gröna färgtonen från 1937.

Figur 27. Av bänkarnas undersida att döma kan delar av virket vara återanvänt.



Figur 28. En av bänkarna i kyrkan efter renoveringen.

Figur 29. Del av äldre bänk dörr som finns bevarad i kyrkan, troligen från 1790-tals inredningen.





Figur 30. Spår av brunröd färg under förgyllning på bänkgavel. Foto: Anders Persson.

Figur 31. Blågrå färgton samt ekådring under befintlig färgställning på skåp i kyrkorummet. Foto: Anders Persson.

## Bänkar

Bänkarna tillverkades av Snickarmästare Per Olof Östling från Ramnäs kyrkby år 1887. Den tidigare blåmålade bänkinredningen från 1790-talets ersattes då med en ny, öppen bänkinredning med ekådrade bänkgavlar. Undersidan av bänkarna uppvisar spår av att man möjligen i viss mån använt sig av virke från den äldre bänkinredningen vid tillverkningen av bänkarna. Äldre färgsättning som gick att dokumentera visade på att den ursprungliga ekådringen varit utförd med ganska kraftig tigrering. Man hade även en rödbrun färgsättning av de fasade kanterna på sidostyckena samt på de numer förgyllda rundlarna på bänkgavlarna, motsvarande den rödbruna omfattningen till altaruppsatsen och altarbordet. Över ådringsmålningen fanns också även spår av den gröna färg som funnits under en period efter 1937 års renovering. Denna gröna färgton fanns exempelvis bevarad på en av de brända bänkar vilken genomgick en mer omfattande renovering. Denna gröna kulör lär ha tagits från en gammal bänkdörr vilken hade återfunnits.<sup>10</sup> Troligen är detta den bänkdörr som fortfarande förvaras i kyrkan, även om denna får sägas ha en mer grå kulör.

## Altaruppsats

Altaruppsatsen skänktes år 1799 av Joh. M. Schenström på Ramnäs västra bruk.<sup>11</sup> Uppsatsen uppgavs i en inventarieförteckning från 1830 vara "...gråmarmorerad i bågform omkring fenstret, med starkt förgyllde lister och rosetter på plat. fonden."<sup>12</sup> Färgskikten på altaruppsatsen blev svårt skadade i samband med branden. Endast längst ned på pilastrarna och baserna klarade sig färgen. Högre upp tappade den helt vidhäftningen vid underlaget.

Dokumentationen av olika underliggande färgskikt visar att den befintliga färgsättningen inte helt utgick från de äldre färgsättningarna. I tidningsklipp från renoveringen som gjordes av kyrkan 1974-1975 kan man även läsa att man förändrade färgsättningen i kyrkorummet i samband med arbetet. Konservator Gösta Lindström från Stockholm genomförde förändringen av altaruppsatsen och predikstolen.<sup>13</sup> Altaruppsatsen marmorades i en "guldtön" och vissa omförgyllningar gjordes. Av

<sup>10</sup> AvP 1937-05-27.

<sup>11</sup> Hammarskiöld 2004 s. 9.

<sup>12</sup> ATA Inventarieförteckning för Ramnäs kyrka september 1830.

<sup>13</sup> VLT 1975-03-08.

färgdokumentationen att döma tycks man genomfört ommålningen med en alkydbaserad oljefärg.

Vid färgdokumentationen av altarpupsatsen kunde vissa tidigare skikt tas fram vilket redovisas i bilaga 1. Framst framträdde den troligen ursprungliga färgsättningen med rödbrun omfattning, grå pilastrar och triumfbåge samt svarta agatbottnar och förgyllda lister. De svarta agatbottnarna har vid något tillfälle målats koboltblå. Ytterligare en där över liggande färgställning gick att få fram med stor säkerhet. Denna bestod av en grönaktig stenimitation på pilastrar och triumfbåge samt gråblå agatbottnar.

## Altare

Altaret uppgavs i inventarieförteckning från 1830 vara "...brunnmålat med starkt förgyllde lister och agatmålade speglar på sidorna och framtill – åfvan på et förgylldt kors på en glob med bokstäfverna I.H.S."

Altarbordet målades i likhet med altarpupsatsen om i samband med renoveringen på 1970-talet. Altarskivans yttersta färgskikt hade fått stora blåsor i samband med branden. Under befintligt färgskikt fanns ett äldre skikt i samma färgton som befintlig. Altarbordets sidor hade inte några skador som hänförde sig till branden. En koboltblå färg skymtar under befintlig färgsättning i anslutning till speglarna på altarbordets sidor liksom på något ställe under den brunrosa färgtonen i altarfonden. Närmare färgdokumentation är inte utförd då endast altarskivan ommålades.

Trappstegen upp till altaret tycktes senare tillkomna varför man beslöt att borra i dessa för att få luftgenomströmning till radiatorn i korfönstret. Vid borringen upptäcktes dock att det bakom den fanerade ytan även fanns äldre färglager. Däribland en gråblå ton som bör kunna härledas till renoveringen 1937, en ekådring som samstämmer med 1880-talets inredning samt underst en mörkt grå ton.<sup>14</sup>



Figur 32. Altarpupsatsen före branden. Observera även tunnvalvets ljusblå kulör.



Figur 33. Altarpupsatsen direkt efter branden.

<sup>14</sup> Den grå tonen motsvarade en färgton mellan 1A 94/30 och 2A-30 enligt RAÄ:s linoljefärgslikare, dvs en blandning mellan grön umbra och guldocker. I vilken mån den gula tonen beror på en naturlig gulning på grund av att färgen varit övermålad är inte känt.



Figur 34. Kalkering av altaruppsatsens befintliga marmorering från 1975. Foto: Anders Persson.  
 Figur 35. Äldre färgsättning på pilasterbas. Foto Anders Persson.



Figur 36. Altaruppsatsens omfattning var före branden vitmålad för att smälta in mot de vita väggarna. Tidigare har de dock varit grå och ursprungligen kraftigt brunröda.  
 Figur 37. Altaruppsats med svart färg i botten på agaterna.



Figur 38. Koboltblå färgton i agaterna på altaruppsatsen.  
 Figur 39. Grön marmorering av altaruppsatsen.





Figur 40. Vid pilen syns den grå kulör som återfinns som understa lager. Nedan denna syns den senare gröna marmoreringen. Till höger syns den röda färgtonen på omfattningen samt den senare grå kulören. Foto: Anders Persson.



Figur 41. Skadad färg på altaruppsatsens pälster samt vit, krederad yta på kapitälens nedre del. Man kan här ana hur färgskiktet från 1970-talet släpper i stora flagor. Foto: Anders Persson.

Figur 42. Predikstolen före branden med lammet och segerfanan som en symbol för Kristus högst upp. På ryggstycket finns det allseende ögat med strålgans som en symbol för Gud. Foto: Hannu Lager.



Figur 43. Predikstolskorgen direkt efter branden.



Figur 44. Baldakinens övre del efter nedtagandet av lammet.



Figur 45. Baldakintaket med äldre färgsättning. Vid tumstockens vänstra del syns den triangel av originalfärg som bevarats under lammets fot. I övrigt syns även den ljusa färg som tillkommit vid renoveringen 1887 och vad som fanns kvar av 1975 års färgskikt.



Figur 46. Strax över bildens mitt anas årtalet 1799 målat inne i baldakinen. Foto: Anders Persson.

## Predikstol och baldakin

Predikstolen beskrevs i 1830 års inventarieförteckning som brun med starkt förgyllda lister och zirater. Ovanpå baldakintaket vilar ett förgyllt Agnus dei – Lammet – med en segerfana. Vid den inre renoveringen 1887 målades den tidigare brunmålade predikstolen om i vitt liksom orgelfasaden och läktaren.<sup>15</sup> Den vita färgsättningen på predikstolen kvarstod fram till 1975-års renovering då den nuvarande färgsättningen tillkom.

Spår av den ursprungliga färgsättningen framkom under det nedhängande benet från Agnus dei. Även spår av en stänkmålning kunde konstateras. Under baldakintaket återfanns även tillverkningsåret 1799 målat med vit färg. Korgen var dock ej så skadad att någon äldre färgsättning blottades.

## Korskrank med pyramider och nummertavlor

Korskranket kan möjligen ha tillkommit i samband med att kyrkorummet försågs med ny altarpupsats, predikstol och bänkinredning 1799. Under det sena 1700-talets var

<sup>15</sup> Hammarskiöld 2004.

liknande pyramider mycket vanligt förekommande i kyrkorna som en avgränsning mellan långhus och kor.<sup>16</sup> Inventarieförteckningen från 1830 beskriver dem som ”2<sup>ne</sup> Ziffertaflor, svartmålade med förgyllda ramar och Zirater på blåmålade pelare”. Under nuvarande färgsättning på pyramiderna, vilken tillkom 1975, skymtar en äldre ljus blå färgton.

I samband med branden uppkom skador på pyramiderna i form av svarta partier med bränd olja där ytskyddet av fernissa inte varit tillräckligt.

## Orgel och läktare

Det är osäkert när läktaren är uppförd, troligen tillkom den i samband med ombyggnaden på 1790-talet. I 1830 års inventarieförteckning beskrivs läktaren som ”...målade med lister och Zirater, skänkt af BergsRådet och Ridd. Schenström. På samma läktare finnes nu uppfördt det gamla Positivet, repareradt på kyrkans bekostnad men målat på samma Herres...”.

Den nuvarande orgeln byggdes 1835 av den mycket kände orgelbyggaren Pehr Zacharias Strand. Orgelfasaden och orgelläktaren, vilka utgjorde en enhet där orgelfasaden var en del av läktarbarriären, ritades av arkitekten C.-G. Blom Carlsson.

Läktaren byggdes ut med den främre, halvrunda delen år 1937. Den då genomförda färgsättningen gjordes efter framskrapning av äldre kulörer.<sup>17</sup> Ommålningen gjordes därefter med en halvmatt oljefärg. Även orgeln byggdes om och försågs med delvis nytt innehåll samt med nytt spelbord.<sup>18</sup> År 1957 gjordes ytterligare en ombyggnad då tillsatserna från 1937 ersattes med ett ryggpositiv och ny mekanisk traktur och registratur. År 1991 gjordes en grundlig teknisk upprustning och restaurering.

Vid branden skadades orgeln allvarligt. Främst drabbades fasadpiporna, som förlorade sina labier och till en del smälte ned. Även i orgelns innerverk uppkom skador och samtliga delar blev starkt nedsotade.

Tidigare målningsbehandling på orgeln blev bränd av den starka värmen uppe på orgelläktaren. Vid reoveringen 1975 tycks orgelhuset ha målats med en akrylatfärg vilken i samband med branden fick ett pappersartat utseende utan vidhäftning vid underlaget. Underliggande kulör kunde dokumenteras då 1937-års spelbord borttogs. Denna har varit utgångspunkten vid ommålningen.

## Norra vindfånget och porten

Den gamla porten var tillverkad av furu med en yttre tjärad panel med dekorativt snedställda och solfjäderställda panelbräder.

Vindfånget tillkom i samband med reoveringen 1937. Det norra vindfånget hade tak och väggar i spontat virke, fästa vid golv i första hand men även i den putsade väggen. Det spontade virket var av ca 15 cm bredd. Taklisten/kronet hade en enkel utformning. Stommen var delvis inmurad i nischen i överkant varför även några tegelstenar fick tas bort för att kunna demontera vindfånget. Med anledning av att branden startade i denna del av kyrkan blev vindfånget totalförstört.

---

<sup>16</sup> Nilsén

<sup>17</sup> Hammarskiöld 2004.

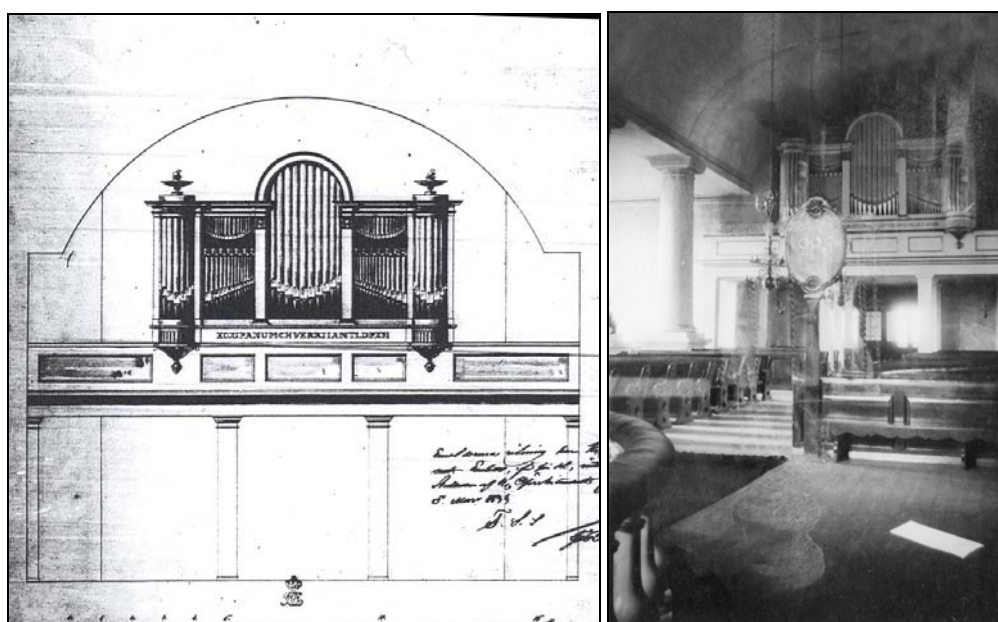
<sup>18</sup> Unnerbäck 2007.



Porten var tillverkad av furu samt tjärad. Utsidan var beklädd med en panel som troligen även den var av furu. Trappstenen av granit tillkom i samband med renoveringen 1937 och ersatte då trappstenen av stålslipad cement från 1800-talets slut. I samband med branden sprack stenen av värmen. Även den rundade pollaren till höger om dörren fick en mindre spricka.

## Fönster

Fönstrens gråmålade ytterbågar är från 1840-talet, har täta spröjsverk och handsmidda beslag. Innerbågarna tillkom i samband med den stora renoveringen 1937. Innerbågarna målades senast i samband med renoveringen 1975. De färgsattes då i en brunrosa kulör utan någon historisk förankring. I samband med färgdokumentationen framskrapades en underliggande grå kulör.



Figur 47. Originalritning till orgelfasaden. ATA arkiv.

Figur 48. Orgeln och läktaren före ombyggnaden 1937, möjligen omkring sekelskiftet. Foto: ATA arkiv.



Figur 49. Orgeln och läktaren i samband med renoveringen 1937. Foto: ATA arkiv.

Figur 50. Orgelläktaren före branden.



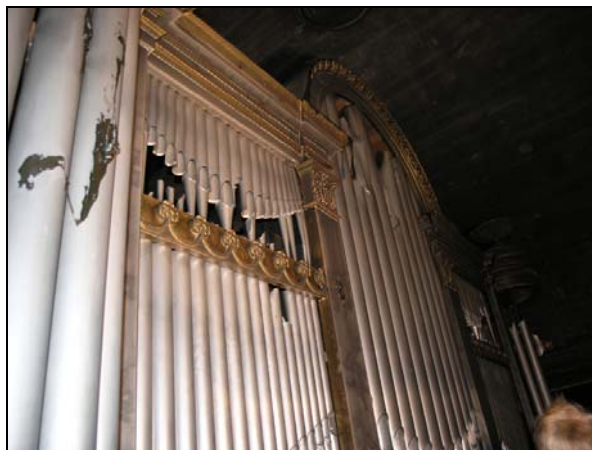


Figur 51. Orgel och orgelläktare direkt efter branden.

Figur 52. Skadade fasadpipor efter branden.



Figur 53. Det gamla spelbordet på orgelns norra sida.



Figur 54. Skadade orgelpipor efter branden.



Figur 55. Norra porten före branden. Foto: Svensk Klimatstyrning.



Figur 56. Detalj av norra porten före branden. Foto: Svensk Klimatstyrning.

# Genomförande av saneringsarbetet

## Förutsättningar för arbetet

Underlag för arbetets genomförande har tagits fram fortlöpande. På grund av att alla faktorer inte var kända vid arbetets början var det inte möjligt att få fram samtliga handlingar på samma gång. Arbetet med att avlägsna sot och röklukt var även nödvändigt att påbörja snarast efter branden. Direkt efter branden gav därför länsstyrelsen ett tillstånd för akuta konservatorsinsatser vad gällde rengöring och bedömning av skadornas omfattning. För detta finns rapporter upprättade av Ann-Cathrin Rothlind.

Ett ur antikvarisk perspektiv problem som uppstod var att en stor del av de bemålade ytorna sedan 1970-talet var behandlade med alkydoljefärg. Dels är det svårt att med linoljefärg uppnå samma struktur och färgnyanser vid retuschering och dels betalar försäkringen endast för ett återställande till det skick kyrkan hade före branden. I flera fall har därför en modern alkydfärg vid retuschering av mindre ytor. I vissa fall har man dock av kulturmiljöskäl kunnat använda traditionell linoljefärg, exempelvis vid återställandet av altarpuppans. Vad gäller måleriarbetet togs en handling fram som sedan ej följdes.

Vad gäller dokumentationen finns även kompletterande mer detaljerad information för konserveringsarbetet i respektive konservators rapport.

## Golv

Arbetet med rengöringen av kyrkorummet påbörjades med långhusets trägolv. Till detta användes lastbilstvätt för rengöring av golvbräderna. Samma preparat användes till tegelgolvet i vapenhuset. Vissa svårigheter fanns med rengöringen av golvet då vissa delar av golvet hade slipats och oljats före branden. Andra delar hade endast slipats medan ytterligare andra inte hade åtgärdats alls.

Då man från församlingens sida ej önskade ett oljat golv på grund av faran för självantändning vid utförandet valdes slutligen ett vaxat utförande. För att ge golvet ett likartat utseende i hela kyrkorummet laserades underlaget före vaxning. Utgångspunkten för kulör var de delar av golvet som fortfarande var fernissade. Efter lasering vaxades golvet med hårdvaxolja från Osmo.

## Väggar

### Rengöring

Väggarna hade före branden ett yttersta lager av så kallad plastfärg. Sotet hade fått ett mycket bra fäste i denna färgs porösa yta. Försök med att avlägsna sotet genomfördes i såväl norra som södra korsarmen.<sup>19</sup> Avsikten med försöken var att se om en rengöringsnivå kunde uppnås där sot och lukt kunde avlägsnas till en grad att en patentering av väggarna samt en övermålning med en kalklimfärg var möjlig. Resultatet visade att man efter en rengöring med Jotun kraftvask i en brukslösning 1:1

---

<sup>19</sup> Rothlind 2007.

samt en efterkommande rengöring med en 10-15% alkohollösning med T-sprit kunde få en relativt ren yta. Frågetecken fanns dock kring om den sot som bands in i plastfärgen genom behandlingen skulle komma att fortsätta avge brandluft samt om den skulle kunna komma att slå igenom. Kvarstod gjorde även det kulturhistoriska och i viss mån tekniska problemet med att putsen hade ett lager av plastfärg.

Försök gjordes även med kolsyreblästring av väggarna i kyrkorummet. Denna blästring tog bort plastfärgen men inte oljepatentfärgen. Blästringen orsakade även relativt mycket damm i kyrkan vilket gjorde att projektledningen inte ville gå vidare med metoden i kyrkorummet. Metoden användes dock för rengöring av naturstensytor i tornet. I samband med kolsyreblästringen avgränsades vissa ytor med äldre puts där blästring ej utfördes. I vapenhuset där sotningen var mindre framträdande prövades rengöring med wischabsvamp men utan tillräckligt bra resultat.

Väggarna i långhus, sakristia samt vapenhus kom slutligen att rengöras genom att några millimeter av det yttersta färg- och putsskiktet frästes bort från väggarna. Detta för att kunna återfå kalkfärg på väggarna i kyrkan, något som inte var möjligt att uppnå utan att få bort såväl plastfärg som oljepatentering från underlaget.

Inne i sakristians skåpnisch har putsen ej frästs bort. Istället för kalkfärg har man där använt sig av emulsionsfärg. Bården under det västra fönstret i sakristian förstördes av misstag i samband med putsfräsningen och har därför fått återskapas.

## Putsning och avfärgning

Väggarna putsades efter nedfräsningen av plastfärgen med kalkbruk grov/fin från Combimix med hydratkalk som bindemedel. Avfärgningen utfördes med Kalklimfärg Special från Combimix.

I södra korsarmen krävdes något andra åtgärder än i övriga kyrkan med anledning av det annorlunda underlaget. Önskemålet från antikvariskt håll var att behålla underliggande putslager och färgskikt i mesta möjliga utsträckning. För att minska behovet av rengöring från tidigare färglager och ändå uppnå vidhäftning för putsen fuktades väggen med kolsyrat vatten för att påskynda karbonatiseringen och därefter gnuggades ett grundningsbruk in på väggen.



*Figur 57. Tröskeln och bjälkarna närmast norra porten var mycket brandskadade samt även rötskadade varför de byttes.*

*Figur 58. Golvet vid norra vindfånget blev svårt brandskadat. Det skadades även genom att man tvingats bryta upp delar av golvet i samband med släckningsarbetet.*





Figur 59. Norra vindfånget direkt efter branden.



Figur 60. Nytt golv läggs in vid norra entrén.



Figur 61. Nedfräsning av yttersta puts-skiktet från väggarna. Foto: Rolf Hammarskiöld.



Figur 62. Omdragning av de skrapade listerna.



Figur 63. Putsen delvis bortfräst i sakristian. Texttavlan över dörröppningen har sparats ur.



Figur 64. Endast yttersta skiktet av putsen frästes ned. Man kan på bilden även se hur sotet runnit utför de putsade väggarna då vattenångan kylts av mot de svalare yttermurarna.



Figur 65. Nedskrapning av nedsotad microlite i tunnvalvet.



Figur 66. Avfärgning med kalkfärg på korets sydvägg.



Figur 67. Taket i norra korsarmen efter åtgärderna.



Figur 68. Kapitäl på pilaster efter åtgärder.



Figur 69. Kilsågade bräder i tak i vindfånget mellan vapenbus och långhus före nedmontering.



Figur 70. Återmontering av tak i vindfånget mellan vapenbus och långhus hjälklaget målat för att spärra brandluket från virket. Foto: Hans Jones.



Figur 71. Rengöring av läktarens undersida med hjälp av såpvatten.

Figur 72. Ny port i norra entrén.

## Tak

Den gamla microliteväven i taket skrapades ned helt då den inte längre hade tillräcklig vidhäftning och rengöring ej var möjlig. Ur antikvarisk synvinkel var det önskvärt att inte återuppsätta microliteväv i taket. Till en början avsågs därför endast tunnvalvet förses med väv medan de platta taken i korsarmarna skulle behållas med putsytan synlig. Microliten skulle endast anbringas på exempelvis de brickor som satts upp för att fästa upp putsen. På grund av risken för sprickbildning i putsen var det dock ett starkt önskemål från församlingens sida att åter få sätta upp väv även i korsarmarnas tak.

I såväl tunnvalvet som i korsarmarnas tak fanns sprickor i befintlig puts. Sprickor lagades med gipsbruk med inblandning av Thermosilit. Putsen säkrades även med brickor omkring skadeställen. Brickorna primades före ytterligare målning. Microliteväven patenterades med linoljefärg och därefter målades den med en matt emulsionsfärg bestående av en linoljeförstärkt limfärg. Microliten skrapades emellertid återigen ned. Därefter bredspacklades taket och ny microliteväv sattes upp med lim samt målades med moderna akrylatbaserade produkter.

## Altaruppsats

Önskemål fanns om att helt montera ned altaruppsatsen för att möjliggöra sanering bakom denna. Då detta inte ansågs acceptabelt ur antikvarisk synvinkel dammsögs bakom uppsatsen med specialverktyg och hela altaruppsatsen ozonbehandlades på baksidan.

Den alkydfärg som använts vid reoveringen 1975 var svårt bränd och hade i samband med branden fått en pappersartad karaktär. I viss mån var även undre lager skadade. I samband med att skadade färglager togs bort genomfördes en dokumentation av tidigare färglager.

Senaste färgsättningen tillkom i samband med reoveringen 1975. Man uppges då ha marmorerat altaruppsatsen i en ”guldtön”.<sup>20</sup> Minst två ytterligare utföranden kunde

<sup>20</sup> VLT 1975-03-08.

Senaste färgsättningen tillkom i samband med renoveringen 1975. Man uppges då ha marmorerat altaruppsatsen i en ”guldtön”.<sup>20</sup> Minst två ytterligare utföranden kunde urskiljas vid dokumentationen. Ett ursprungligt grått skikt med eventuellt marmorerad, stänkmålad eller stöpplad yta på pilastrarna och en möjligen slätmålad grå yta i triumfbågen, svart botten i triumfbågens speglar samt brunröd omfattning. En i tiden mellanliggande färgsättning har en mer grön stöpplad yta på pilastrar och triumfbåge samt ultramarinblå bottnar i triumfbågens speglar. Möjligen kan de ultramarinblå bottnarna även varit mer gråblå i något skede.

Diskussioner fördes mellan Länsstyrelsens representant, antikvarisk kontrollant, arkitekt, konservator och kyrkorådets arbetsutskott om hur man skulle gå tillväga vid återställandet av altaruppsatsen. Slutligen kom man till ett gemensamt beslut att återgå till en grå färgställning. Den nya färgsättningen gjordes med utgångspunkt från den färgdokumentation som genomförts. Ingen dokumentationsyta var tillräckligt stor för att få en förlaga för pilastrarnas marmorering, varför den konstnärliga friheten fick vara större för dessa. Ommålningen genomfördes med linoljefärg från Engwall och Claesson.

Äldre skador på förgyllda lister hade sedan tidigare bättrats med en olja och fint granulerad brons. Skillnaden i färgton mot guldet har varit liten fram till det att oljan bränts och de tidigare bättringarna mörknat kraftigt. När de brända partierna togs bort i samband med konserveringen framkom de äldre skador och lakuner som tidigare åtgärdats. Under lagningarna fanns en kritgrund som man grundat upp lakunerna med vid senaste renoveringen. Pärilstaven åtgärdades med ny polymentförgyllning lagd med lösguld. De spruckna ”rosetterna” är lagade och limmade med fisklim. Nyförgyllda ytor har patinerats med en schellack. Arbetet finns närmare beskrivet i konservatorsrapporten upprättad av Anders Persson.

## Altarringen

Altarringen är ommålad med linoljefärg i samma kulör som baksidan av bänkarna. Förgyllningar åtgärdades med vaxat transportguld. Befintligt tagel i stoppningen har återanvänts medan övrig stoppning ersatts med ny. Både knäfall och stöd har tapetserats om med ett tyg i lin och ylle.



Figur 73. Rengöring av förgyllning på altaruppsatsen.

Figur 74. Arbetet med marmorering av altaruppsatsen pågår.

---

<sup>20</sup> VLT 1975-03-08.





Figur 75. Baldakinens polymerförgyllningar fästes ned.

Figur 76. Dokumentationsyta med sotig puts.



Figur 77 Orgelfasaden, södra pinjekotten med tvättskador.

Figur 78. Orgelfasaden norra delen med akantusblad och pinjekotte.



Figur 79. Blåsor i förgyllningen på grund av värmen vid branden.

Figur 80. Demonterat spelbord.

## Predikstolen

Lammet med segerfanan monterades ned och konserverades på verkstad vilket finns beskrivet i den konservatorsrapport Ann-Cathrin Rothlind upprättat.

Den första rengöringen av predikstolen och baldakintaket har utförts med 3% triamoniumcitrat vilket är ph-neutralt. Baldakintaket var särskilt skadat och målades

om helt. Eftersom det sedan 1970-talsrenoveringen var målat med alkydfärg användes även alkydfärg vid återställningsarbetet. Även på ryggstycket förekom blåsbildningar i färgen. De polymentförgyllda delarna av äggstavslisten hade klarat sig relativt väll bortsett från enstaka blåsor som dock kunde lämnas utan åtgärd. ”Franskanten” på baldakintaket var även den mycket nedsvärtad men rengjordes endast, bortsett från underkanten som delvis nyförgylldes.

Några av de sprickor som uppkommit då limfogar spruckit upp i de polymentförgyllda delarna sattes igen. De mer skadade ryggarna mellan ”äggen” hade tidigare blivit retuscherade med en oljebaserad produkt som där oljan bränts av branden. Dessa äldre retuscheringar avlägsnades och åtgärdades med retuscher av polyment.

På det allseende ögat med strålglasen på ryggstycket hade en limning lossnat och en träbit fallit ned. Denna del återmonterades. Tidigare var infästningen mot predikstolens ryggstycke gjord med flera smidda spikar. För att undvika skador vid återuppsättningen utfördes detta med en enda skruv och därefter sattes spikhuvudena tillbaka i hålen.

I korgens botten finns bladrossetter av vilka alla utom tre blivit omförgyllda vid tidigare konserveringsåtgärder, troligen i samband med 1970-tals renoveringen. De tidigare omförgyllningar var svärtade omförgylldes. De tre bladen som fortfarande hade originalförgyllning åtgärdades ej utöver rengöring.

Till skillnad från altaruppsatsen var predikstolens måleri endast delvis skadat. Därmed var det aldrig aktuellt med en diskussion om man även där skulle gå tillbaka till en äldre färgställning. Detta får man i så fall ta ställning till i framtiden. Det faktum att befintligt måleri i flera fall var utfört med alkydoljefärg försvårade även en tillbakagång till linoljefärg. Dels är det svårt att uppnå samma struktur och färgnyanser med linoljefärgen och dels betalar försäkringen endast för ett återställande till det skick kyrkan hade före branden.

## Orgel

En särskild rapport för återställandet av instrumentet upprättas av orgelkonsult Axel Unnerbäck. Svårigheter med återställandet fanns då den legering som använts ej gick att återskapa. Eldurnorna monterades ned och konserverades på verkstad vilket finns beskrivet i den konservatorsrapport Ann-Cathrin Rothlind upprättat.

Orgelfasaden har målats med en linoljefärg från Engwall och Claesson, specialbruten efter fynd av ursprunglig kulör. Fasadens polymentförgyllningar har konserverats och guldets fästs in. I vissa fall finns blåsor och tvättskador på övriga delar av förgyllningen vilka krävde åtgärder i form av omförgyllning. På de förgyllda akantusbladen fanns mindre skador men dessa ansågs endast ge en viss patina och åtgärdades ej utöver infästning. På pinjekotten under lades ny polymentförgyllning på den övre raden med fjäll medan övriga lämnades utan ytterligare åtgärd än rengöringen. Den nya polymentförgyllningen lades på befintlig kredering.

På den vulstlist som var gulmålad före branden återfanns spår av förgyllning under färgen. Denna lades därför om med slagmetall för återge fasaden mer av sitt ursprungliga utseende.

Textbandet har gjordes rent från svartbränd olja. Den förgyllda texten hade inte oxiderat vilket tydde på att man tidigare använt sig av äkta guld. Bortsett från det parti som vid branden skyddades av det tidigare spelbordet finns en stor mängd blåsor i

guldet. De bokstäver som ej var skadade lämnades utan åtgärder, bortsett från mindre infästningar. De bokstäver där blåsbildningen var mest förekommande omförgylldes.

Övre list på orgelfasadens norra och södra sida målades med limfärg pigmenterad med guldockra, i likhet med tidigare utförande.

Efter borttagandet av spelbordet från 1937 återställdes det hål i fasaden som detta tillskott hade åstadkommit.

## Orgelläktare

Hela läktaren rengjordes med såpvatten. Sot hade trängt in i orgelläktarens bjälklag varför innertaket i utrymmet mellan vapenhus och långhus delvis monterades ned. Tanken var att utrymmet efter rengöring skulle behandlas med en cellulosebaserad saponlack. Det visade sig dock att man istället använt sig av en modern spärrfärg för att blockera lukt ifrån bjälklaget.

Under orgelläktaren var väggarna tidigare klädda med en målad väv. Dessa bredspacklades och målades med emulsionsfärg på församlingens initiativ. Även i vindfånget mellan vapenhus och kyrkorum har de vävklädda väggarna bredspacklats. På så sätt har dessa fått ytor som bättre samstämmer med kyrkorummets övriga uttryck.

Mindre justeringar har gjorts av färgsättningen av orgelläktaren. Den blå färgtonen har dämpats något för att samstämma med predikstolen. Pilastrarnas kapital har målats med samma kulör istället för med ett avvikande ljus parti som tidigare.

## Bänkar och bänkskärmar

Bänkarna har rengjorts från sot med Jotun Kraftvask. De fyra svårast skadade bänkarna samt bänkskärmen från norra kvarterets västra del har renoverats på verkstad. På den första av dessa bänkar är en fot bytt samt tre dekorationsbrickor. På den andra har psalmboksbrädan bytts ut och en mindre ilagning är gjord i en spegel. På bänk tre, som var mer brandskadad, byttes hela baksidan med speglar då dessa var moderna., utförda med spånskiva. Nya speglar gjordes i trä på samma sätt som originalspeglarna på bänkskärmen, men med samma indelning som befintligt på bänken. Under detta behölls de gamla, gröna färgskikten och fotbrädan. Ena sidostycket är svårt brandskadat och byttes helt. Det andra sidostycket var oskadat. Bänk fyra hade även den ett svårt brandskadat sidostycke som byttes ut helt. Framkanten på sittytan var delvis bränd, men där gjordes en kilformad skarvning så att endast de brända delarna behövde bytas ut.

Skärmen är troligen original då det finns spår av ekådring på denna. Därför är det av stor vikt att bevara så mycket av materialet som är möjligt. Åtminstone den vänstra spegeln med ramverk behölls intakt. Nya delar tillverkades med den bevarade spegeln som förebild.

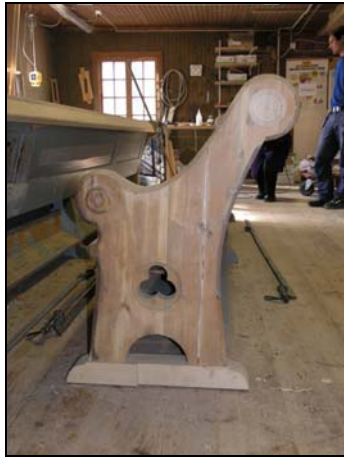
De mindre skadade bänkarna har endast retuscherats samt fått en skyddsbehandling med alkydoljebaserad halvblank fernissa. Endast skador relaterade till branden retuscherades. Eftersom det var i huvudsak mindre partier som berördes var man hänvisad till att använda samma färgtyp som befintlig för att struktur och kulörer skulle bli lika mellan original och retusch. Därmed användes en alkydfärg från Jotun, glans 40.

Samtliga bänkbaksidor har målats om i en kulör som är något mer dämpat blågrå än den befintliga starkt ljusblå kulören.



Figur 81. Bränd baksida på bänk samt utbytt psalmboksbräda och fot.

Figur 82 Bänkskärmen i det norra kvarterets västra del stod nära brandhärden och blev svårt bränd.



Figur 83. Utbytt fot och dekorationsbrickor på bänkgavel.

Figur 84. Fönstret över norra entrén blev svårt skadat.



Figur 85. Kolningen har gått en bit in i spröjsens trä på innerbågens insida.

Figur 86. Karmen och innerbågens utsida.





Figur 87. Ytterbågens två sidobågar har klarat sig bra.

Figur 88. Virket i innerbågens övre del har spruckit.



Figur 89 och 90. Renoverad ytterbåge över norra entrén.



Figur 91. Rengjort och åtgärdat korffönster.

Figur 92. Fönsterbåge i södra korsarmen före ommålningen.

## Fönster

Fönstret över norra vindfånget var svårast skadat. På karmen gjordes trälagningar med halvsulning där virket bränts. På ytterbågens mittparti hade limmet släppt av värmen. Lösa bitar har därför limmats och svedda delar har skrapats rena. Ytterbågens sidobågar klarade sig bra och endast mindre limlagningar har gjorts. I övrigt har bränd färg skrapats bort. Innerbågen var svårast skadad. Ambitionen var därför att behålla bottenstycke och de två svängda partierna. Beslagen återanvändes. Samtliga bågar har målats om på församlingens egen bekostnad. Senaste målningsbehandlingen av innerbågarna genomfördes vid renoveringen 1975. Färgens vidhäftning var inte särskilt

god. Vid ommålningen ändrades kulören från den befintliga rosa kulören efter färgdokumentation till en grå motsvarande NCS 4502-Y.

Samtliga fönsters innerbågar var tidigare fästade med spik. Detta byttes till skruv. En stor mängd spruckna rutor har bytts. Korfönstret samt det blyinfattade fönstret i södra korsarmen har rengjorts av NP Ringströms verkstad. Glasen har rengjorts och trasigt glas har bytts genom att blyinfattningen öppnats. Nya glasrutor har bränts för att efterlikna kulören på befintliga glas och därefter har de lötts in. Korfönstret har drevats med lindrev för att minska draget. Fönsterbänkarna är målade med silikatfärg för att underlätta rengöring från exempelvis stearin.

## Norra porten samt vindfånget

Vindfånget uppfördes med reglar och plywood samt spånskiva. Detta var ett avsteg från det antikvariska önskemålet om att det skulle uppföras lika befintligt. Man avsåg även först att putsa väggarna då man från försäkringsbolagets sida avrådde från användande av gipsskivor. Dörren till vindfånget tillverkades av Sätters snickeri och utfördes i massiv furu.

Nya dörrblad till porten har tillverkats av Sätters snickeri. Ritningar upprättades av Kersti Lenngren efter fotoförlaga samt med ledning av södra och västra portens utformning. Dörrarna är tillverkade av furu. Dörrbladen har handhyvlats för att få en struktur som påminner om de äldre samt grundoljats och därefter behandlats med slamfärg i väntan på att kunna tjäras

De fyra ursprungliga bandgångjärnen återanvändes efter att ha rengjorts och riktats. Nya spikar och nitar till monteringen av gångjärnen smiddes efter förebild från fotografier. Vid den slutliga monteringen lyftes portarna av för att möjliggöra nitningen närmast gångjärnsstaplarna. Spik till hopfästning av portarnas bägge lager inhandlades på Centrum för Byggnadsvård i Gysinge. Två nya skjutreglar smiddes, med befintlig skjutregel på den västra porten som förlaga. Till den övre smiddes en längre skjutregel för att den skall kunna öppnas utan behov av stol eller stege.

Ringarna på portarnas utsida har smitts med ringen på den västra porten som förlaga. Krokarna på portarnas insida, där en träregel är tänkt att ligga vid behov, är smidda efter modell från krokarna på södra porten. Lås till porten tillverkades med ett trycke av äldre modell men med modern låskolv.

## Skåp

Skåpen har tvättats med kraftvask samt behandlats med ozon för att få bort brandlukter. Därefter har de moderna skåpen målats inuti med en linoljefärg för att spärra brandlukten. De gamla skåpen har endast oljats med linolja invändigt för att minska brandlukten från trärena partier. Mindre retuscheringar har utförts där branden orsakat blåsbildning, bland annat i någon spegel och på ramstycken.

## Rengöring av kalksten

De kalkstensdetaljer som finns i kyrkan i form av sakristians fönsterbänkar och piscina, södra korsarmens altarskiva samt gravhällarna i vapenhuset har rengjorts av Proolithos Stenkonsivering AB. Rengöringen har främst genomförts genom torrengöring med wishabsvamp.

## Övrigt

Rören för eldragning till lampetter etc. var sedan tidigare inbilad i putsen. Då nya rör lades bilades dessa in ytterligare något för att minska risken för sprickor i putsen. Texttavlan över dörren i sakristian har rengjorts och texten har fyllts i med linoljefärg. den förstörda marmoreringen under ena fönsternischen i sakristian har återskapats med limfärg. Nya gångmattor har tillverkats för mittgång och sidogångar. Ambon har för att minska risken för lukt målats i en ljus grå färgton.



Figur 93. Kyrkan sedd mot koret, återställd efter branden.

Figur 94. Kyrkan sedd mot läktaren, återställd efter branden, bortsett från orgelpiporna.



Figur 95. Norra vindfånget återställt efter branden.

Figur 96. Dokumentationsyta till minne av branden.



# Referenser

## Kart- och arkivmaterial

### Antikvariskt topografiskt arkiv, ATA

Inventarieförteckning för Ramnäs kyrka september 1830.

AvP 1937-05-27

VLT 1975-03-08.

## Otryckta källor

**Hammarskiöld, Rolf.** 2004. *Ramnäs kyrka karakterisering*. Västerås stift.

**Persson, Anders.** Dokumentation – målnings och konserveringsarbeten, Ramnäs kyrka, Västmanland. 2007.

**Rothlind, Ann-Cathrin.** 2007-01-23. *Utförande/utvärdering av utvalda rengöringsprov gällande mur, golv och snickerier*.

## Litteratur

**Ahlberg, Hakon, Björklund, Staffan.** 2000. *Västmanlands kyrkor i ord och bild*. Borlänge.

**Alström, Ulf.** 2006. *Ramnäs kyrka*. Kulturmiljövård Mälardalen Rapport 2006:61. Västerås.

**Alström, Ulf.** 2007. *Ett brandskadat golv i Ramnäs kyrka. En kompletterande undersökning*. Kulturmiljövård Mälardalen Rapport 2007:8. Västerås.

**Bringeus, Nils Arvid.** 2005. *Den kyrkliga seden*. Stockholm.

**Länsstyrelsen i Kalmar län.** 2004:01 *Degerhamns bruksmiljöer*, Södra Möckleby sn, Mörbylånga kn, Öland. Kulturhistorisk utredning. Kalmar.

**Nilsén, Anna.** 1991. *Kyrkorummets brännpunkt*. Stockholm.

**Sjökvist, Helén.** *Tak- och fasadarbeten på Ramnäs kyrka*. Västmanlands läns museum rapport 2005:B9. Västerås.

## Dokumentationsmaterial

Handlingar, skisser och annat dokumentationsmaterial lämnas till Västmanlands läns museum.

# Tekniska och administrativa uppgifter

KM projektnummer	06130
Länsstyrelsen dnr	433-14378-06 433-933-07 433-1685-07 433-2626-07 433-4840-07 433-7134-07 433-9952-07
Kommun	Surahammar
Socken	Ramnäs
Fastighet	Ramnäs Prästgård 2:1
Ägare	Ramnäs församling
Beställare	Länsförsäkringar i Bergslagen
Projektledare	ECS-teknik, Knut Åkesson
Generalentreprenör	Mälarpåts AB Eskilstuna
Underentreprenörer	Eskilstuna måleriservice Magnusson Orgelbyggeri AB Munters AB NP Ringströms Prolithos Stenkonservering AB Surahammars Elektiska Affär Sven-Olof Sundberg, Storvik (smed) Säters snickerifabrik Södra Dalarnas tapetserarverkstad Västerås Rörtjänst AB Åkerman & Lund Orgelbyggeri AB
Arkitekt	Kersti Lenngren
Konservator	Ann-Cathrin Rothlind Anders Persson
Orgelkonsult	Axel Unnerbäck
Antikvarisk kontroll	Stiftelsen Kulturmiljövård Mälardalen Helén Sjökvist Stora Gatan 41 722 12 Västerås

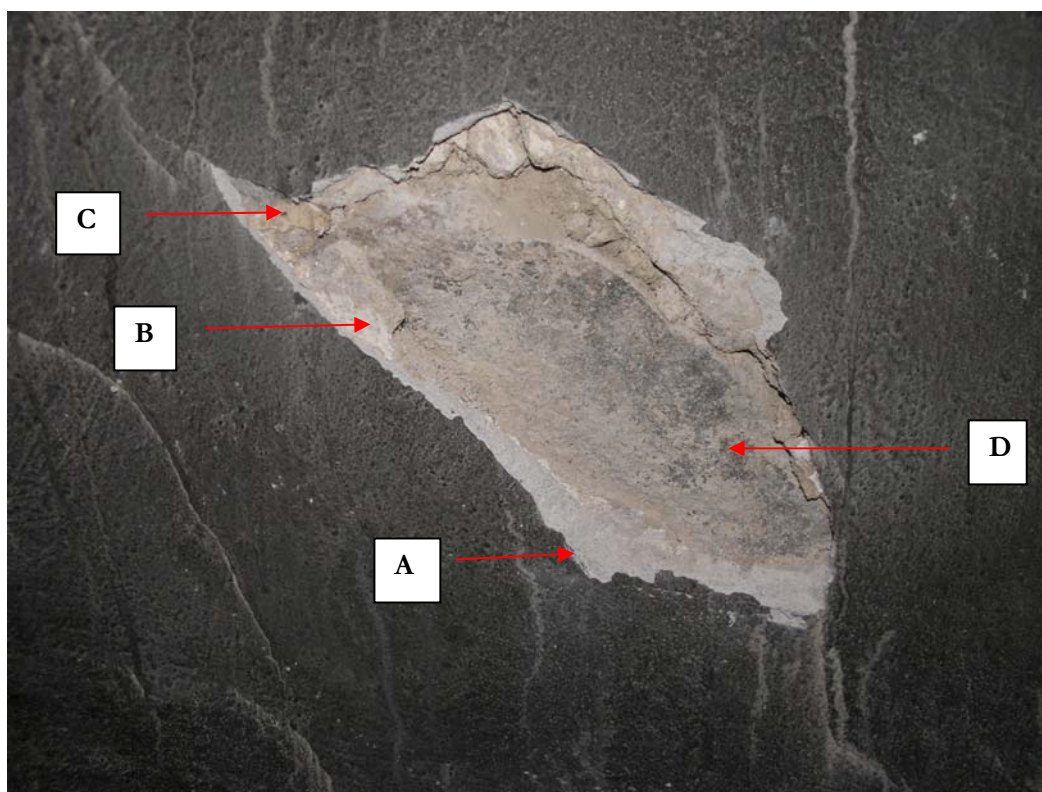
# Bilaga 1 – färgdokumentation

## Färgdokumentation putsade väggar

Den underliggande kalkfärgen i koret bedömdes ha nyansen 92:1 enligt kalkfärgslikare 90. I det putsade tunnvalvstaket bedömdes nyansen vara 94:1.

### Väggar – södra korsarmen, östväggen vid altare.

Södra korsarmen är uppförd i samband med tillbyggnaden av kyrkan 1685-87. Olika typer av puts förekommer. Ytterst finns ett tunt lager med modern kalkputs med en kvastad yta [A]. Innanför denna finns dels en lerhaltig puts och dels och ett innersta putslager av ett hårt, ljust kalkbruk med slätputsad yta [B]. Därunder ligger naturstenen [D].



Det yttre lagret har ytterst ett lager av akrylatfärg, vilken före branden hade en gråvit nyans [A]. Under denna färg finns en ljus grå oljefärg, troligen patentering. Därunder finns en kalkfärg i en rosa ton, relativt kraftig, motsvarande kalkfärg 90: 94-100:16 (25 kg kalkpasta, 175 g nr 94 guldocker, 175 g nr 100 bränd umbra, 30 g nr 35 grön umbra. Grupp 21 rad 6). Underst ligger en vit kalkfärg.

Det inre kalkputsdraget är avfärgat med en ljus kalkfärg [B]. Vid [C] finns även spår av en kraftigt gul kalkfärg motsvarande kalkfärg 90 : 92:5 (25 kg kalkpasta, 1800 g 92 ljusocker. Grupp 2 rad 5.) Möjligen kan detta vara en missfärgning från den överliggande lerhaltiga putsen som kan innehålla järn.

### Fragment av övrig färgsättning på väggar

På väggarna i södra korsarmen fanns fragment av tidigare färgsättningar på den äldre kalkputsen. På några spridda ställen på väggarna kunde man även ana spår av en rosa färgton med någon form av rinningar. Färgtonerna låg mellan cirka NCS S1010-Y70R och S2020-Y70R. Botten tycks vara vit. Om detta har varit en medveten färgsättning är svårt att säga men troligen kan de ha varit medvetet utförda.

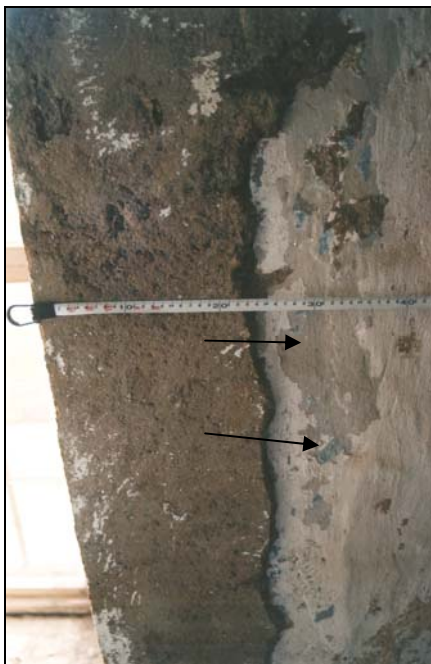
Över denna kulör finns även en gul kulör som dock möjligen kan vara en missfärgning från den överliggande putsen vilken innehåller järn.

En rosa kulör har även återfunnits på ett underliggande äldre putslager på såväl södra som västra väggen i läktartrappan.

I vapenhuset fanns under befintliga vita kulör en vit kalkfärg och därunder en brunrosa kalkfärg motsvarande cirka NCS S2010-Y30R.

## Måleri kring igensatta fönster

Runt om de igensatta fönsteröppningarna på södra korsarmens östra och västra vägg samt vid det sydöstra fönstret fanns fragment av dekorativt måleri i kalkfärg. Dekorationerna är utförda i en gråblå ton, motsvarande Kimrök 4 i Kalkfärg 90, mot en vit botten. Under denna finns även en kalkfärg i ca NCS S1005-Y40R.



*Till vänster: fragment av måleri kring det östra fönstret på sydväggen. Här syns även den äldre fönstersmygens placering. Vid nedre pilen fragment av kimröksblågrå färgton på vitt. Vid övre pilen en underliggande rosa ton. Till höger: Rosa färgton på microlite i sakristians tak.*

## Färgdokumentation tak

Lagren är uppräknade med understa lagret först.

### Södra korsarmen:

1. Underst en vitkalkad yta.
2. Kalkfärg ca S2005-Y60R, möjligen något ljusare
3. Kalkfärg, ca S1010-Y50R.
4. På microliten en kraftigt rosa olje eller akrylatfärg, något ljusare än S2020-Y60R

### Tunnvalvet:

1. Underst en vitkalkad yta motsvarande 94:1 enligt kalkfärgslikare 90.
2. Rosa kalkfärg, något ljusare än S2010-Y30R.
3. Gråblå oljefärg ca S2502Y, möjligen patentering.
4. Ljusblå microlite, mycket sotig, kulör obestäm.



## Färgdokumentation för altaruppsats

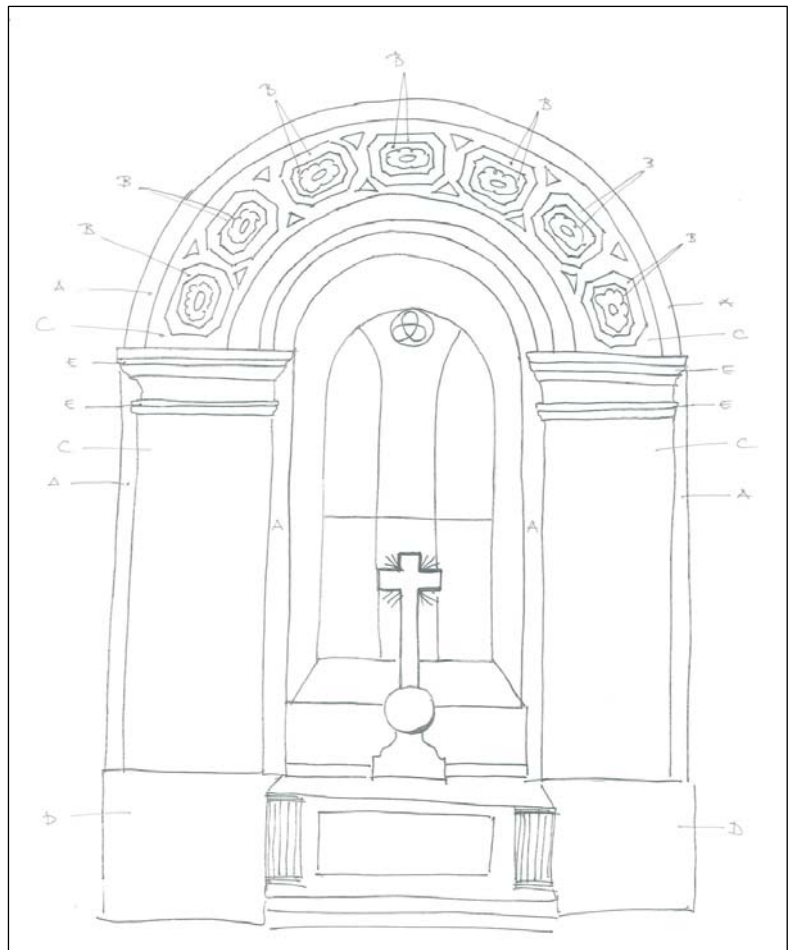
### A. Omfattningsbrädor

Lagren är uppräknade med understa lagret först.

- 1= RAÄ 1C-48A, engelskt röd med litet svart i
- 2= Klarare eng röd.
- 3= RAÄ 5A-30, grön umbra (ngt ljusare) grå
- 4= RAÄ 7A-30, grön umbra, ljusgrå
- 5= NCS 1005-Y30R (ngt mörkare, troligen starkt påverkad av branden)

### B. Agatbotten

- 1= RAÄ 1A-98, svart
- 2= RAÄ 2C-88 (cirka), ultramarinblå
- 3=Mln NCS 6005-B20G och 6010-B10G, mer dämpat blå
- 4= Svagt grå nyanser ung NCS 2005-G80Y= grundning (?)
- 5= Ådringsmåleri i beige kulörer. Botten NCS3030-Y20R. Strimmor NCS 5030-Y30R.



### C. Bågens botten samt pilastrar

- 1= Ockragulaktig kulör ungefär mellan RAÄ 4A-92 och 5A-92. Kredering.
- 2= Laserande brunröd kulör ung NCS 4040-Y50R. Grund?
- 3= Grågrönaktig kulör med granitstöppling mot ljusblått
- 4= Grönaktig kulör ung. NCS 3010-G50Y. Gulnad grå kulör, grund för stenimitation?
- 5= Grönaktig stenimitation. Botten ung NCS6020-G90Y. Prickar NCS7010-G70Y. Dessutom strimmor, streck.
- 6= Ljus grund, underlag för lager 6
- 7= Ådringsmåleri i beige kulörer. Botten NCS3030-Y20R. Strimmor NCS 5030-Y30R.

På något enstaka ställe på den södra pilastern har även en troligen stänkmålad yta hittats med en botten motsvarande cirka RAÄ 2A-30 grön umbra + något rött samt med stänk av 4A-30 och 3A-30.

### D. Pilasterbas(Anders Persson)

- 1= Ockragulaktig kulör ungefär mellan RAÄ 4A-92 och 5A-92. Kredering.
- 2= Laserande brunröd kulör ung NCS 4040-Y50R. Grund?
- 3= Grågrönaktig kulör med granitstöppling, gråvitaktiga och svarta stänk (Anders Persson)
- 4= Grönaktig kulör, ej bestämd, granitstöpplad.
- 5= Ljusare gröngulaktig kulör med mörka prickar.

**E: endast krederad yta utan målning**

## Sakristian

Sakristians tak har försetts med microliteväv i samband med renoveringen 1974-75 samt målats i en rosa i kulör motsvarande cirka S1010-Y70R eller något mörkare. Under microliteväven tycktes taket vara vitkalkat. Väggarna hade under nuvarande plastfärgen en kulör motsvarande cirka S2502-Y. Hur påverkade färgerna var av branden är svårt att säga. 6,5 centimeter under fönsternischen finns en dekorationsmålade bård om 168x27 cm. Denna bård har av misstag knackats bort från det östligaste fönstret och har därför fått återskapas. Kulörerna på den enkla marmoreringen är för bottenfärgen cirka S4010-Y10R samt för marmoreringen S5005-Y50R.

## Läktarbarriär färgdokumentation norra sidan

Dokumentationen av orgelläktaren är gjord på läktarens norra sida då denna del ingick i den ursprungliga läktaren. Den befintliga färgsättningen var svårt skadad och därför redovisas endast underliggande skikt av linoljefärgsmålning.

Ramverk: Grågrön ton motsvarande ca 7A-30 grön umbra men bruten med någon andel grönjord för att få en grönare ton.

List: Grågrön ton motsvarande 7A-30 grön umbra men bruten med något grönjord för att få en grönare ton.

Spiegel: gräddgul kulör, motsvarande ca ljusockra men med mindre rosa i tonen. Möjligen kan detta vara en gulnad ljusare färg.

Överliggare: Grågrön ton mellan 6A-30 och 5A-30 grön umbra.



*Till vänster Läktarbarriärens ramverk med äldre grå färgton vid pilen.*

*Till höger. Läktarbarriärens spegel med underliggnade färgton vid pilen.*

## Fönster.

Befintlig brunrosa kulör på fönsterbågar NCS S3020-Y40R.

Underliggande grå kulör NCS S4502-Y.

## **Bilaga 2 – Ny färgsättning**

# RAMNÄS KYRKA. ÅTERSTÄLLANDE EFTER BRAND. INVÄNDIG FÄRGSÄTTNING.

Rumsnumrering enligt Svensk Klimatstyrning AB.

## ALLMÄNT

Nya kulörer skall uppstrykas på provytor för att en bedömning av kulören skall kunna göras. Före färdigstrykning skall kulören godkännas av arkitekt, antikvarie och församlingsrepresentant.

Detta gäller: väggfärg 94:1, Kalkfärg 90 samt emulsionsfärg och oljefärg i samma kulör, takkulör NCS S 1002-Y på träpanel, pelarkulör NCS S 3502-Y, fönster- och dörrkulör NCS S 4502-Y samt alla kulörer som skall brytas lika befintliga. Provytornas storlek anpassas till ändamålet.

Vid bättring av befintlig målning brytes kulören på plats.

## KULÖRER ENLIGT FÖLJANDE RUMSBESKRIVNING SOM FÖRUTSÄTTES LÄSAS TILLSAMMANS MED GÄLLANDE MÅLNINGSBESKRIVNING.

### 101 Vapenhus

Golv	<i>Rött tegel. Behålles.</i>
Väggar	<i>Nytt putsskikt avfärgas m svagt bruten vit kalkfärg, Kalkfärg 90 94:1 (något litet inslag av guldocker).</i>
Kryssvalv	<i>Nytt putsskikt Kalkfärg 90, 94:1.</i>
Yttre port	<i>Fernissad furu. Behålles. Endast rengöring.</i>
Pardörr till 102 a	<i>Bef rödaktig kulör med lasyr retuscheras. (Förslag vid ev framtida ommålning NCS S 4502-Y, grå).</i>
Fönster ovanför port	<i>NCS S 4502-Y, grå.</i>

### 102 a Passage mellan vapenhus och kyrkorum

Golv	<i>Furugolv. Ytbehandling i nuläget oklar. Gångmatta?</i>
Golvsockel	<i>6" träsockel, kulör brun ungefär NCS S 6010-Y50R. Kulör behålles, brytes på plats för att likna bef.</i>
Väggar	<i>Emulsionsfärg i kulör lika kalkfärg 94:1.</i>
Pelare	<i>Målas lika bef. Nu grå, ungefär NCS S 3502-Y.</i>
Pelarkapitäl	<i>Nu är kapitälet målat i tre kulörer. Kapitälens övre del med nuvarande rosa och grå detaljer målas i samma gröna kulör som förekommer på kapitälet i övrigt, nedanför behålles grå och grön rand, se bild.</i>
Tak	<i>Ommålning NCS S 1002-Y, gråvit.</i>
Pardörr till vapenhus	<i>Bef rödaktig kulör med lasyr retuscheras. (Förslag vid ev. framtida ommålning NCS S 4502-Y, grå).</i>





Pardörr till kyrkorum	<i>Bef rödaktig kulör med lasyr. Målning åtg ej, endast tvättning. (Förslag vid ev. framtida ommålning NCS S 4502-Y, grå).</i>
Innerdörr t 103 a	<i>Ommålning NCS S 4502-Y, grå.</i>
Luckor till elcentral	<i>Ommålning NCS S 4502-Y, grå.</i>

### **102 b Trappa till orgelläktare**

Plansteg	<i>Ommålning NCS S 4502-Y, grå.</i>
Sättsteg	<i>Ommålning NCS S 4502-Y, grå.</i>
Vangstycken	<i>Ommålning NCS S 4502-Y, grå.</i>
Handledare	<i>Målas svart lika bef.</i>
Väggar	<i>Nytt putsskikt kalkavfärgas Kalkfärg 90, 94:1.</i>

### **103 a Förrum till wc mm**

Golv	<i>Golvpanel, obehandlad fura. Ytbehandling i nuläget oklar.</i>
Golvsockel	<i>6" träsockel, kulör brun ungefär NCS S 6010-Y50R. Kulör behålles, brytes på plats för att likna bef.</i>
Väggar	<i>NCS S 0502-Y vit.</i>
Pelare	<i>Bef grå ungefär NCS S 3502-Y. Behålles.</i>
Tak	<i>NCS S 1002-Y, gråvit.</i>
Taklist	<i>Enkel, smal, endast grundad. NCS S 1002-Y, gråvit.</i>
Dörr till 102 a, utrymme mln vapenhus o kyrkorum	<i>NCS S 4502-Y grå.</i>
Dörr t 103 b, skrubbb	<i>Bef.= Ny, färdiglackad vit, grundade foder vita. (Vid ev. framtida ommålning NCS S 4502-Y grå).</i>
Dörr t 104, städskrubb	<i>Bef.= Gulaktigt vit. (Vid ev. framtida ommålning NCS S 4502-Y grå).</i>
Dörr t 105, wc	<i>Bef= Gulaktigt vit. (Vid ev. framtida ommålning NCS S 4502-Y grå).</i>

### **103 b Skrubbb**

Golv	<i>Golvpanel, obehandlad fura. Ytbehandling i nuläget oklar.</i>
Väggar	<i>NCS S 0502-Y, vit.</i>
Tak	<i>NCS S 1002-Y, gråvit.</i>
Dörr t 103 a, förrum	<i>Bef.= Ny, färdiglackad vit, grundade foder vita. (Vid ev. framtida ommålning NCS S 4502-Y grå).</i>
Fönster till no korsarm	<i>NCS S 4502-Y grå.</i>

### **104 Städskrubb**

Golv	<i>Plastmatta, grå</i>
------	------------------------

Väggar *NCS S 0502-Y, vit.*  
Pelare *Bef grå ungefär NCS S 3502-Y. Behålles.*  
Tak *NCS S 1002-Y, gråvit.*  
Dörr t 103 a, förrum *Bef=Gulaktigt vit.*  
*(Vid ev. framtida ommålning NCS S 4502-Y grå).*

### **105 Wc**

Golv *Plastmatta, grå*  
Golvsockel *Uppvikt plastmatta, grå.*  
Väggar *NCS S 0502-Y, vit.*  
Tak *NCS S 1002-Y, gråvit.*  
  
Dörr t 103 a, förrum *Bef=Gulaktigt vit.*  
*(Vid ev. framtida ommålning NCS S 4502-Y grå).*

### **106 a Kyrkorum Norra korsarmen**

Golv *Furugolv, kilsågade bräder med mörkare frisbräder. Mot yttervägg 20 cm bred fris av stålslipad betong. Ännu ej klarlagt hur golvet skall behandlas.*  
Golvsockel *6" träsockel, kulör brun ung. NCS S 6010-Y50R. Kulör behålles, brytes på plats för att likna bef. Förslag gångmatta: Sisalmatta, naturfärg.*  
  
Väggar *Putsade väggar och kolonner m fundament o kapitäl: Nytt putsskikt kalkavfärgas Kalkfärg 90 94:1. Nya väggar mot vindfång: Kulör lika kalkfärg 94:1. Avslutande taklist: Kulör lika kalkfärg 94:1. Väggar under orgelläktare: Kulör lika kalkfärg 94:1.*  
  
Tak *Plant tak: Kulör lika kalkfärg 94:1. Tak av kilsågade bräder samt taklist under orgelläktare: NCS S 1002-Y, gråvit.*  
  
Pardörr till vindfång i norr *Ny pardörr inkl karm och foder målas röd laserad lika bef uppbrunnen. (Vid ev framtida ommålning föreslås ny kulör NCS S 4502-Y, grå).*  
  
Fönster *NCS S 4502-Y, grå.*  
  
Bänkar *Baksida: NCS S 2502-G grå  
Sits: Bättring av bef ung NCS S 4010-Y30R, beige  
Rygg: Bättring ram ung NCS S 3010-Y30R, spegel NCS S 4010-Y30R*

*Bänkgavel utåt: Ådringsmålning i brunbeiga nyanser. Rundlar, trepass, kanter samt fot: ungefär NCS S 6010-Y50R, brun. Förgyllning runt rundlar.*  
*Bänkgavel inåt: lika sits NCS S 4010-Y30 R (övermålad blå).*  
*Bänkdynor: Kulör på tyg väljes för att passa in i övrig färgsättning.*  
*Bättring: Lasyr mellan ung NCS S 3010-G90Y och NCS S 4010-G90Y. Kulörer brytes på plats. Spegel gulnade. Insida skåp oljas för att eliminera röklukt.*

## **106 b Kyrkorum**

### **Långhus**

Golv

*Furugolv, kilsågade bräder med mörkare frisbräder. Mot yttervägg 20 cm bred fris av stålslipad betong. Ännu ej klarlagt hur golvet skall behandlas.*

Golvsockel

*Förslag gångmatta: Sisalmatta, naturfärg. 6" träsockel, kulör brun ung. NCS S 6010-Y50R. Kulör behålles, brytes på plats för att likna bef.*

Väggar

*Putsade väggar och kolonner m fundament o kapitäl: Nytt putsskikt kalkavfärgas Kalkfärg 90 94:1. Väggar under orgelläktare: Kulör lika kalkfärg 94:1. Pelare under orgelläktare: Kulörer lika bef: Grå med brun sockel och lister på kapitäl gröna. Övre vertikal del på kapitälet målas grön, se rum 102 a.*

Tak

*Tunnvalv inkl gördlar, hålkäl: Emulsionsfärg i kulör lika kalkfärg 94:1. Plant tak: Kulör lika kalkfärg 94:1. Tak av kilsågade bräder samt taklist under orgelläktare: NCS S 1002-Y, gråvit.*

Pardörr t 102 a

*Bef rödaktig kulör med lasyr. Målning åtg ej. (Förslag vid ev. framtida ommålning NCS S 4502-Y, grå).*

Orgelläktarbarriär

*Målas lika befintligt. Vid tveksamhet om kulör bör kulörvalet hellre närma sig än fjärma sig predikstolens kulörer. Kulörer brytes på plats.*

Orgelfasad

*Målas lika befintligt. Vitt? och guld*

Predikstol

*Kulörer lika befintligt.*

Korg

*Blått, gulgrått, brunt*

Baldakin

*Blått tak o blå undersida. Guld.*

Bänkar

*Baksida: NCS S 2502-G grå*

*Sits: Bättring av bef ungefär NCS S 4010-Y30R, beige  
Rygg: Bättring ram ungefär NCS S 3010-Y30R, spegel NCS S  
4010-Y30R  
Bänkgavel utåt: Ådringsmålning i brunbeiga nyanser. Rundlar,  
trepäss, kanter samt fot: ungefär NCS S 6010-Y50R, brun.  
Förgyllning runt rundlar.  
Bänkgavel inåt: lika sits NCS S 4010-Y30 R (övermålad blå).  
Bänkdynor: Kulör på tyg väljes för att passa in i övrig  
färgsättning.*

Korskrank *Lika bef. Endast skyddsfernissning.  
Baksida (mot kyrkorummet) målas i kulör lika bänkars baksida,  
NCS 2502-G.*

Pyramider *Bef beigeaktiga med marmorering.*

## **106 c Kyrkorum Södra korsarmen**

Golv *Furugolv, kilsågade bräder med mörkare frisbräder.  
Mot yttervägg 20 cm bred fris av stålslipad betong.  
Ännu ej klarlagt hur golvet skall behandlas.*

Golvsockel *Förslag gångmatta: Sisalmatta, naturfärg.  
6" träsockel, kulör brun ungefär NCS S 6010-Y50R. Kulör  
behålles, brytes på plats för att likna befintlig.*

Väggar *Putsade väggar och kolonner m fundament o kapital: Nytt  
putsskikt kalkavfärgas Kalkfärg 90, 94:1.  
Väggar mot vindfång: Kulör lika kalkfärg 94:1. Avslutande taklist:  
Kulör lika kalkfärg 94:1.  
Väggfär under orgelläktare: Kulör lika kalkfärg 94:1.*

Tak *Plant tak: Kulör lika kalkfärg 94:1.  
Tak av kilsågade bräder samt taklist under orgelläktare: NCS S  
1002-Y, gråvit.*

Pardörr till vindfång 112 *Målning i bef rödaktig kulör med lasyr retuscheras.  
(Förslag vid ev framtida ommålning NCS S 4502-Y, grå).*

Fönster *NCS S 4502-Y, grå.*

Bänkar *Baksida: NCS S 2502-G grå.  
Sits: Bättring av bef ungefär NCS S 4010-Y30R, beige  
Rygg: Bättring ram ungefär NCS 3010-Y30R, spegel ung NCS S  
4010-Y30R  
Bänkgavel utåt: Ådringsmålning i brunbeiga nyanser. Rundlar,  
trepäss, kanter samt fot: ung. NCS S 6010-Y50R, brun.  
Förgyllning runt rundlar.,  
Bänkgavel inåt lika sits NCS S 4010-Y30 R (övermålad blå).*



*Bänkdynor: Kulör på tyg väljes för att passa in i övrig färgsättning.*

Skåp *Bättring: Lasyr mellan ungefär NCS S 3010-G90Y och NCS S 4010-G90Y. Spegel gulnade. Insida skåp oljas för att eliminera röklukt.*

### **107 Norra vindfånget**

Golv *Nya golvbräder, handhyvlade, kilsågade. Ännu ej klarlagt hur golvet skall behandlas.*

Golvsockel *Ny 6" träsockel, kulör brun, ungefär NCS S 6010-Y50R, lika övriga socklar. Kulör brytes på plats för att likna befintliga.*

Väggar *Putsade befintliga väggar: Nytt putsskikt kalkavfärgas Kalkfärg 90 94:1.*

*Putsade nya väggar: Nytt putsskikt kalkavfärgas Kalkfärg 90 94:1.*

Tak *Plant trätak med taklist, kulör NCS S 1002-Y gråvit.*

Dörr t kyrkorum *Ny pardörr målas röd med lasyr lika bef. dörrar. (Vid ev. framtida ommålning föreslås ny kulör NCS S 4502-Y, grå).*

Ytterport *Se bilagd separat målningsbeskrivning. Dörrens in- och utvändiga kulör prövas fram för att rätt patina skall uppnås.*

### **108 a Sakristia**

Golv *Träggolv. Ännu ej klarlagt hur golvet skall behandlas.*

Golvsockel *6" träsockel, kulör brun ung. NCS S 6010-Y50R lika övriga socklar. Kulör brytes på plats för att likna bef.*

Väggar *Nytt putsskikt kalkavfärgas Kalkfärg 90, 94:1.*

Tak *Nytt putsskikt kalkavfärgas Kalkfärg 90, 94:1.*

Dörr till kor *Ommålas röd, laserad lika befintlig. (Vid ev. framtida kulörbyte föreslås NCS S 4502-Y, grå).*

Dörr till kassaskåp *Brunmålad. Inoljning och efterpolering.*

Dörr till predikstol *Ommålning lika befintlig. (Vid ev. framtida kulörbyte föreslås NCS S 4502-Y, grå).*

Trappa t predikstol *Lika bef som justeras till NCS S 4502-Y, grå.*

Väggar i trappa *Kalkfärg 90 94:1.*

Fönster *NCS S 4502-Y, grå.*

Inventarier *Två blå skåp laserade mellan NCS 5020-B30G och 6020-B30G. Bättras. Blå skåp (nya) täckmålas invändigt kulör NCS S 1002-Y, grå.*

*Beige skåp (gammalt) oljas invändigt.*

### **108 b Utrymme för kassaskåp i sakristia**

Golv  
Väggar *Kulör lika kalkfärg 94:1.*  
Tak *Kulör lika kalkfärg 94:1.*

### **108 c Utrymme med tvättställ i sakristia**

Golv *Trägol. Ännu ej klarlagt hur golvet skall behandlas.*  
Väggar *Kalkfärg 90, 94:1 resp lika Kalkfärg 90, 94:1.*  
Tak *Kalkfärg 90, 94:1.*

### **109 Kor**

Golv *Trägol. Ännu ej klarlagt hur golvet skall behandlas.*  
Golvsockel *6" träsockel, kulör brun ung. NCS S 6010-Y50R. Kulör behålles, brytes på plats för att likna bef.*  
Väggar *Nytt putsskikt kalkavfärgas Kalkfärg 90 94:1.*  
Tak *Tunnvalv inkl gördlar, hålkäl: Emulsionsfärg i kulör lika kalkfärg 94:1.*  
Pardörr t sakristia *Ommålas röd, laserad lika befintlig.  
(Vid ev. framtida kulörbyte föreslås NCS S 4502-Y, grå).*  
Fönster *NCS S 4502-Y, grå.*  
Altaruppsats *Brunaktig kulör. Omgivande vit ram ommålas till tidigare kulör NCS S 6040-Y80R, mörkt engelskt röd.*  
Altarring *Balusterdockor i beigeaktig(?) kulör.*  
Knäfall *Tygklädsel: beige (?). Sarg brunröd (?) Tyg byts ut: tygets kulör anpassas till inredningen i övrigt och framtages då inredningen rengjorts, renovering påbörjats och kulörer framträder tydligare.*  
Bänkar i kor för kyrkvärdar *Kulörer lika övriga bänkar.*  
Kororgel *Laserande blågrått+beige (?). Bättring.*  
Ambo *Omålad fura. Föreslås täckmålas i kulör lika altarringens balusterdockor.*

### **110 Förrum till Pannrum (endast utvändig förbindelse)**

Ingår ej

### **111 Pannrum**

Ingår ej

### **112 Södra vindfånget**

Golv	<i>Tegel</i>
Väggar	<i>Putsade befintliga väggar: Nytt putsskikt kalkavfärgas Kalkfärg 90, 94:1. Skivväggar: Kulör lika kalkfärg 94:1.</i>
Tak	<i>Plant trätak med taklist, kulör NCS S 1002-Y gråvit.</i>
Pardörr t kyrkorum	<i>Målning i bef rödaktig kulör med lasyr retuscheras. (Vid ev. framtida ommålning föreslås ny kulör NCS S 4502-Y, grå).</i>
Yttre port	<i>Fernissad furu. Behålles.Endast rengöring.</i>

### **113 Utrymme innanför rum 102 a under orgelläktare mot söder (kapprum)**

Golv	<i>Furugolv. Ytbehandling i nuläget oklar.</i>
Golvsockel	<i>6" träsockel, kulör brun ungefär NCS S 6010-Y50R. Kulör behålles, brytes på plats för att likna bef.</i>
Väggar	<i>Emulsionsfärg i kulör lika kalkfärg 94:1.</i>
Pelare	<i>Målas lika bef. Nu grå ung NCS S 3502-Y.</i>
Tak	<i>Ommålning NCS S 1002-Y, gråvit.</i>
Taklist	<i>Tunn list målad i samma kulör som taket. Obs att listen fortsätter i pelarnas kapitäl och är målad i takets kulör, vilket den inte skall vara. Denna list skall kulörmässigt höra till pelaren, inte till taket och alltså målas grön vid pelaren. Se rum 102 a.</i>
Fönster till sö korsarm	<i>NCS S 4502-Y grå.</i>

### **114 Utrymme under trappa till orgelläktare**

Golv	<i>Furugolv (?)</i>
Golvsockel	<i>?</i>
Väggar	<i>Målning lika väggar i rum 113.</i>
Tak	<i>NCS S 1002-Y, gråvit.</i>

### **201 Orgelläktare**

Golv	<i>Furugolv.</i>
Golvsockel	<i>Kulör behålles, brytes på plats för att likna bef.</i>
Väggar	<i>Svagt bruten vit kalkfärg.</i>
Tak	<i>Kulör lika vald vit kalkfärg.</i>
Orgelläktarbarriär	<i>NCS S 2502-G, lika ny kulör på bänkarnas baksidor.</i>

## **202 Orgel**

*Lika bef.*

2007-04-13, reviderad 2007-04-26 efter kyrkorådets möte 2007-04-24 samt 2007-04-30.

Kersti Lenngren Ark SAR/MSA i samarbete med Helen Sjöqvist, antikvarisk kontrollant och Rolf Hammarskiöld, församlingens företrädare.



## **BILAGA TILL KULÖRSÄTTNING**

### **RAMNÄS KYRKA NORRA PORTEN YTBEHANDLING**

#### Insida

1. Fukta träpanelen med svamp. Låt torka. Slipa av.
2. Tag Herdins bets blanda till kulör enligt färgkarta, koka, tillsätt t-sprit. Stryk 1 gång.
3. Stryk 1 gång med kinesisk träolja, jupexolja. Gnid av med linnetrasa efter en och en halv timme.
4. Efter ett dygn upprepas proceduren med strykning med jupexolja. Gnid av med linnetrasa efter **två** timmar.

#### Utsida

1. Fukta träpanelen med svamp. Låt torka. Slipa av.
2. Tag Herdins bets, blanda till kulör enligt färgkarta, koka, tillsätt t-sprit. Stryk 1 gång.
3. Stryk en gång med opigmenterad ”riktig” ren, fin trätjära.

OBS! Rätt kulör provas ut för både insida och utsida. Sätters Snickeri levererar träbitar av samma ämnen som porten tillverkats av för jämförelse.

2007-04-23

Kersti Lenngren efter samråd med Herbert Sandner

## **KOMPLETTERING BETRÄFFANDE ORGELLÄKTARE AV FÄRGSÄTTNINGSBESKRIVNING DATERAD 2007-04-23, rev 2007-05-01, 2007-09-05.**

Observera vad som står i ursprungsfärgsättningens inledning:

”Nya kulörer skall uppstrykas på provytor för att en bedömning av kulören skall kunna göras. Före färdigstrykning skall kulören godkännas av arkitekt, antikvarie och församlingsrepresentant.

Detta gäller: väggfärg 94:1, Kalkfärg 90 samt emulsionsfärg och oljefärg i samma kulör, takkulör NCS S 1002-Y på träpanel, pelarkulör NCS S 3502-Y, fönster- och dörrkulör NCS S 4502-Y samt alla kulörer som skall brytas lika befintliga. Provytornas storlek anpassas till ändamålet.

Vid bättring av befintlig målning brytes kulören på plats.”

**Barriärens övre list** (nu grön): målas NCS S 6010-G90Y, grön ungefär lika bef. Om kulören vid uppmålning inte liknar den befintliga skall den brytas så att överensstämmelse uppnås.

**Ramar** (nu ljusblå): Den nya kulören skall vara lika predikstolskorgens blå, men den är laserad och svår att efterlikna med en enda kulör. Måla prov av NCS S 3502-G och NCS S 4502-G för att se om det skall vara någon av eller en blandning av dessa som ev brytes ytterligare. Intrycket av kulören skall motsvara intrycket av predikstolens kulör.

*Efter möte i kyrkan 2007-09-04 överenskoms att utgå från kulör NCS S 3502-G.*

**Speglar innanför bronserad omfattningslist** (nu grå): målas NCS S 3502-Y, grå.

**Speglar utan omfattningslist** (nu grå): målas NCS S 3502-Y, grå.

**Nedre bred list med bronserat (?) tandsnitt** (nu grön): NCS S 6010-G90Y, grön ungefär lika bef. Om kulören vid uppmålning inte liknar den befintliga skall den brytas så att överensstämmelse uppnås.

**Bjälklagskant** (nu grå): målas NCS 3502-Y, grå.

**Pelare** (nu grå m kapital delvis grönt socklar bruna): NCS S 3502-Y, grå. Kapital målas enligt tidigare instruktion NCS S 6010-G90Y. Socklar NCS S 6010-Y50R brun, så lika befintlig som möjligt. *Handbrytning erfordras.*

**Baksida (in mot orgelläktaren) orgelläktarbarriär:** NCS S 2502-G, grå.

**Orgelfasad** (nu ”vitt” och guld): Måla stora prov av NCS S 2010-Y10R och NCS S 2005-Y20R för att vi skall kunna se vilken av kulörerna som skall väljas eller om de skall blandas/brytas. *Efter möte i kyrkan 2007-09-04 överenskoms att en kulör specialbruten efter fynd av ursprunglig kulör skall användas.*

Orgelfasadens nuvarande kraftiga gula list är för skarpt gul. Kulören har antagligen varit avsedd att likna guldkulör. Måla prov i nyans ljusocker nr 92 RAÄ:s linoljefärgprovsamling, utgå från 2A- 92. *Efter möte i kyrkan 2007-09-04 överenskoms att listen förgylles med slagmetall.*

## **FÖLJANDE REVIDERING AV FÄRGSÄTTNINGSBESKRIVNINGEN GÖRS:**

### **Rum 106 a Norra korsarmen och 106 c, Södra korsarmen:**

**Väggar mot vindfång:** står Kulör lika kalkfärg 94:1. Avslutande taklist: kulör lika kalkfärg 94:1.

**Skall vara:** Kulör NCS S 1502, grå. Avslutande taklist: kulör NCS S 3502-Y, något mörkare grå.

### **Rum 107, norra vindfånget**

När färgsättningen gjordes skulle de nya väggarna vara putsade. Detta har ändrats och nu består de nya väggarnas ytskikt av spånskivor. Eftersom vindfånget är utrymningsväg skall flamskyddande färg användas. Kulören skall dock inne i vindfånget vara samma som tidigare, dvs kulör lika kalkfärg 90 94:1.

### ***TILLÄGG TILL FÄRGSÄTTNINGSBESKRIVNINGEN:***

*AMBO kulörsättes lika pilastrarnas bottenkulör.*

2007-08-24, *reviderad efter möte i kyrkan 2007-09-05.*

Kersti Lenngren i samarbete med Helen Sjökvist och Birgitta Cedenhag