

# Måby-Kolsta

## Förhistoriska- och sentida lämningar

Särskild utredning

Arlanda 2:1  
Husby-Ärlinghundra socken  
Uppland

*Jan Äblström*

# **Måby-Kolsta**

## **Förhistoriska- och sentida lämningar**

Särskild utredning

Arlanda 2:1  
Husby-Ärlinghundra socken  
Uppland

*Jan Ählström*

Utgivning och distribution:  
Stiftelsen Kulturmiljövård Mälardalen  
Stora gatan 41, 722 12 Västerås  
Tel: 021-80 62 80  
Fax: 021-14 52 20  
E-post: info@kmmmd.se

© Kulturmiljövård Mälardalen 2008

Kartor ur allmänt kartmaterial © Lantmäteriet. Ärende nr MS2006/01407.

ISSN: 1653-7408  
ISBN: 978-91-86019-27-3

Tryck: Just Nu, Västerås 2008.

## Innehållsförteckning

|   |    |
|---|----|
| Inledning.....                              | 5  |
| Målsättning och metod .....                 | 5  |
| Topografi och fornlämningsmiljö .....       | 6  |
| Undersökningresultat.....                   | 10 |
| Sammanfattning.....                         | 18 |
| Referenser.....                             | 20 |
| Tekniska och administrativa uppgifter ..... | 20 |
| BILAGOR .....                               | 21 |
| Bilaga 1. Schakttabell.....                 | 21 |
| Bilaga 2. Anläggningstabell.....            | 22 |





Figur 1. Utredningsområdet markerat på ett utdrag ur den digitala Terrängkartan.  
Skala 1:50 000.

# Inledning

Stiftelsen Kulturmiljövård Mälardalen (KM) har utfört en särskild utredning inom fastigheten Arlanda 2:1, Sigtuna kommun. Det 40 hektar stora utredningsområdet ligger öster om Märsta mellan E4:an och Arlanda flygplats. Utredningen föranleds av att *Lufftartsverket Stockholm-Arlanda* planerar att upprätta en detaljplan över området för att sedan kunna bebygga marken. Då närområdet är rikt på fornlämningar ser Länsstyrelsen det som troligt att det finns fasta fornlämningar som inte är kända i området. Av den anledningen direktvalde länsstyrelsen KM som utförare av en särskild utredning. KM inkom med en undersökningsplan 2008-01-30 varefter länsstyrelsen fattade beslut 2008-02-07. *Lufftartsverket Stockholm-Arlanda* beställde och bekostade utredningen för vilken Jan Ählström ansvarar. Fältarbetet utfördes under en vecka i slutet av februari 2008.

Det påträffades fornlämning i anslutning till Tomta gamla bytomt i områdets södra del. Inom bytomten, som fortfarande är bebyggd, påträffades stolphål och härdar efter en förhistorisk boplats samt lager och lämningar efter byggnader från historisk tid. I omgivningarna påträffades agrara lämningar i form av fossil odlingsmark och röjningsrösen. Ett stycke nordväst om platsen för den gamla bytomten påträffades en brandgrav vars överbyggnad har blivit bortodlad. Graven framkom i ett område som har blivit röjt fritt från sten och i dess närhet framkom flera gravliknande mörkfärgningar.

I utredningsområdets norra del påträffades tunna mörkfärgningar som tolkas som resterna efter en bortplöjd boplatsliknande lämning och i anslutning till fornlämning RAÄ 141 påträffades en härd. Även i den norra delen av området finns det odlingsrösen av olika slag och av olika ålder.

## Målsättning och metod

Utredningen syftar till att ta reda på om det finns tidigare okända fasta fornlämningar inom utredningsområdet.

I enlighet med undersökningsplanen genomfördes en genomgång av Fornminnesregistret varvid de kända fornlämningarna i utredningsområdets närhet listades. Det genomfördes också en översiktlig kartstudie varvid storskifteskartorna från 1700-talet över byarna *Måby* och *Kolsta* samt den Häradsekonomiska kartan studerades. Kartstudien syftade till att se om det har funnits nu försvunnen bebyggelse eller andra installationer inom utredningsområdet. Kartorna rektifierades och är presenterade i rapporten.

Fältarbetet omfattade inventering, fokus låg på områdets skogbevuxna delar i norr och söder. De lämningar som påträffades prickades in på en karta i skala 1:10 000 och beskrevs översiktligt. Det förekommer en stor mängd odlingssten som i olika form ligger i övergången mellan uppodlad och ej odlad mark. Dessa förekomster av odlingssten bedöms vara från historisk tid, merparten är troligen från sen tid. Förekomster av ansamlad odlingssten dokumenterades därför endast översiktligt. Den husgrund och de möjliga delar av husgrunder som påträffades inom Tomta gamla bytomt prickades in men beskrivs inte närmare.

Sökschakt grävdes i anslutning till Tomta gamla bytomt (Yta I), i anslutning till fornlämning RAÄ 141 (Yta IV), samt i högre liggande delar av åkermarken. Partier av

något högre liggande åkermark återfinns från norr till söder utmed områdets västra gräns (Yta II, III, V). I sista hand grävdes det sökschakt i svaga förhöjningar i den i övrigt låglänta åkermarken (Yta VIa och b). Sökschakten grävdes primärt för att eftersöka förhistoriska boplatser och bebyggelse/lager från historisk tid. Inga anläggningar undersöktes och fyndförande kulturlager genomgrävdes inte. I ett fall genomgrävdes ett ovan mark synligt odlingsröse för att säkerställa status. De odlingsrösen som ej var synliga ovan mark genomgrävdes när de observerades i samband med sökschaktningen. Fynd omhändertogs inte utan förekomsten noterades.

Schakten grävdes generellt en skopbredd breda (1,3 meter) och fyra meter långa, några av schakten där anläggningar påträffades grävdes 8 meter långa. Schakten grävdes skiktvis ner till dess att en kulturpåverkad eller orörd nivå vidtog. Det upprättades en handritad schaktplan i skala 1:5 000 och schakten beskrevs översiktligt (bilaga 1). Schakten lades igen. Påträffade fornlämningar beskrevs (bilaga 2). Det togs digitala översiktsfotografier.

Det förekom störda områden där det inte grävdes sökschakt (se figur 5). Diagonalt genom åkermarken, från sydväst mot nordöst, löper det en el-ledning och utmed den västra sidan av den väg som går in i området söderifrån har nyligen ett brett schakt grävts. Utmed vägen löper även en teleledning. Marken i det sydöstra hörnet är planerad och bebyggd. Norr om RAÅ 141, intill vägen, har en väg nyligen anlagts. Området närmast söder om RAÅ 141 förefaller att vara omrörd och till del bestå av påförda massor. Schaktningen i detta område var därför lågt prioriterad och kom att strykas på grund av tidsbrist. Skogen vid Tomta gamla bytomt har delvis avverkats varvid marken under fältarbetet var helt täckt av småträd, sly och grenar vilket hindrade schaktningen. I nordväst var det istället den kvarstående skogen som hindrade maskinen.

Fältarbetet utfördes under vinterhalvåret. Det rådde dock inte vinterväder med snö och tjäle men under några av fältdagarna regnade det vilket i kombination med en låg temperatur påverkade dokumentationen på så sätt att den i vissa avseenden gjordes mer översiktlig än vad som är brukligt.

## Topografi och fornlämningsmiljö

Utredningsområdet utgörs till övervägande del av flack åkermark. I söder, väster och nordväst finns det några mindre skogbevuxna ytor. Dessa delar av området ligger högre, i söder påtagligt högre, än åkermarken. I åkermarken som ligger i anslutning till de högre liggande delarna finns det ofta stenbemängd impedimentmark och höjdyggar. Åkermarken består av mestadels mörk lera och den högre liggande marken utgörs av silt eller morän. Området ligger omkring 25 m.ö.h.

De nordöstra- och sydvästra hörnen av området är bebyggda och strax utanför områdets nordvästra hörn ligger en obebodd gård.

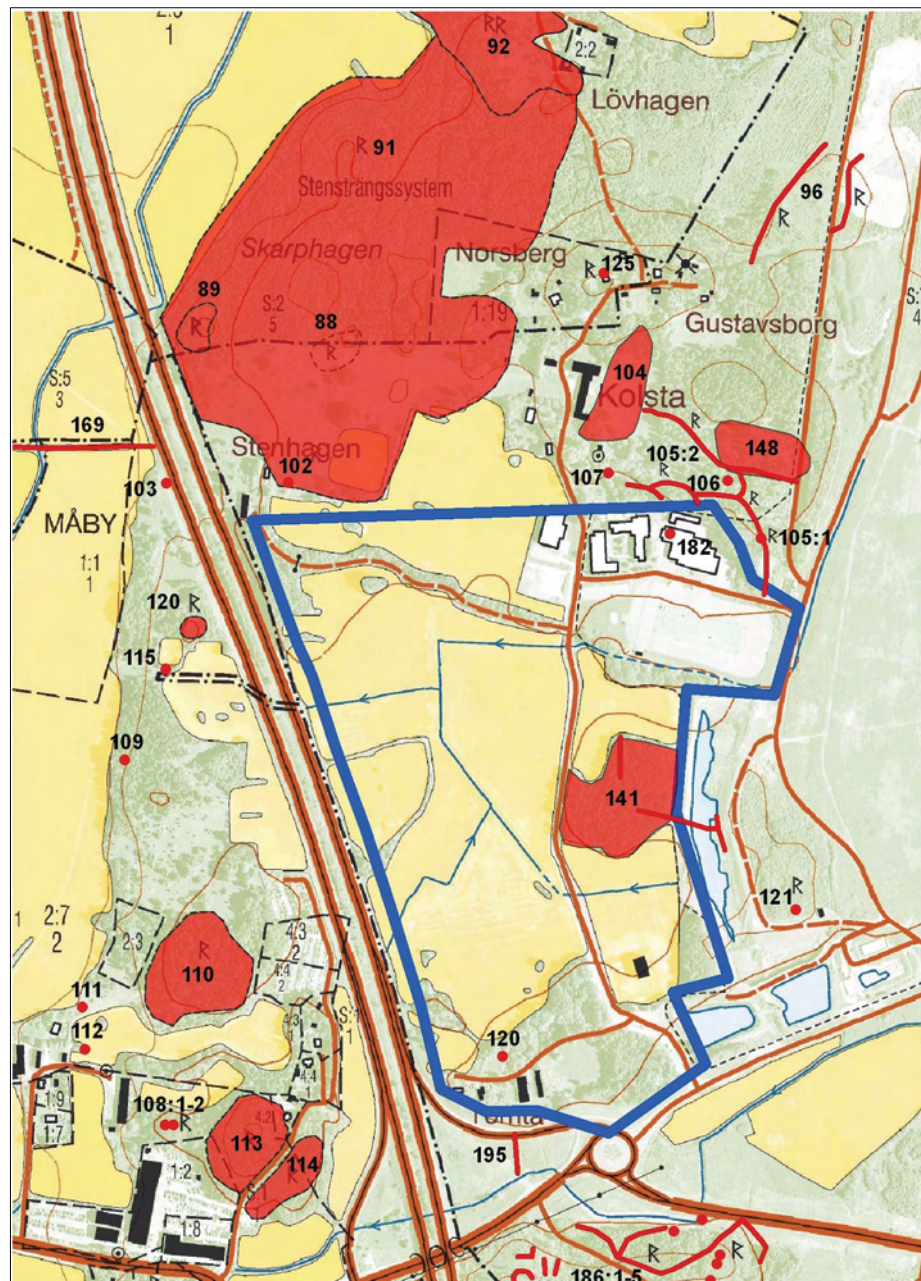
Åkermarkens sydvästra del, mellan Yta II, IV och V, utgör områdets lägst liggande del, mot denna del av utredningsområdet sluttar marken från söder, norr och öster. Det låglänta läget tydliggjordes genom att marken uppvisade en vattenspegel under fältarbetet.

Åkermarken genomkorsas av några stora diken vilka löper i olika riktningar.



Inom utredningsområdet finns det tre kända fornlämningar. Längst i söder finns en husgrund (RAÄ 120), i öster finns ett förundersökt fornlämningsområde som bl.a. omfattar röjningsrösen, gravar och boplatsslämningar (RAÄ 141) och slutligen i nordöst finns en delundersökt boplats (RAÄ 182).

Utredningsområdet är omgivet av en stor mängd fornlämningar. Det förekommer ensamliggande gravar, gravfält och boplatsslämningar samt stensträngar, fossil odlingsmark och röjningsrösen (se figur 2 och tabell 1). Fornlämningarna förekommer som spridda lämningar men också i sammanhängande områden där olika typer av fornlämningar finns representerade. Det mest omfattande fornlämningsområdet, RAÄ 91, tangerar nästan utredningsområdets norra gräns. Inom det 800x400 meter stora området finns bl.a. tre gravfält, stensträngar, röjningsrösen och möjliga boplatssytor (Edenmo och Vinberg 2007).



Figur 2. Utredningsområdet och de omgivande fornlämningarna. Skala 1:10 000. Utdrag ur digitala Fastighetskartan.

**Tabell 1. De närbelägna fornlämningarna**

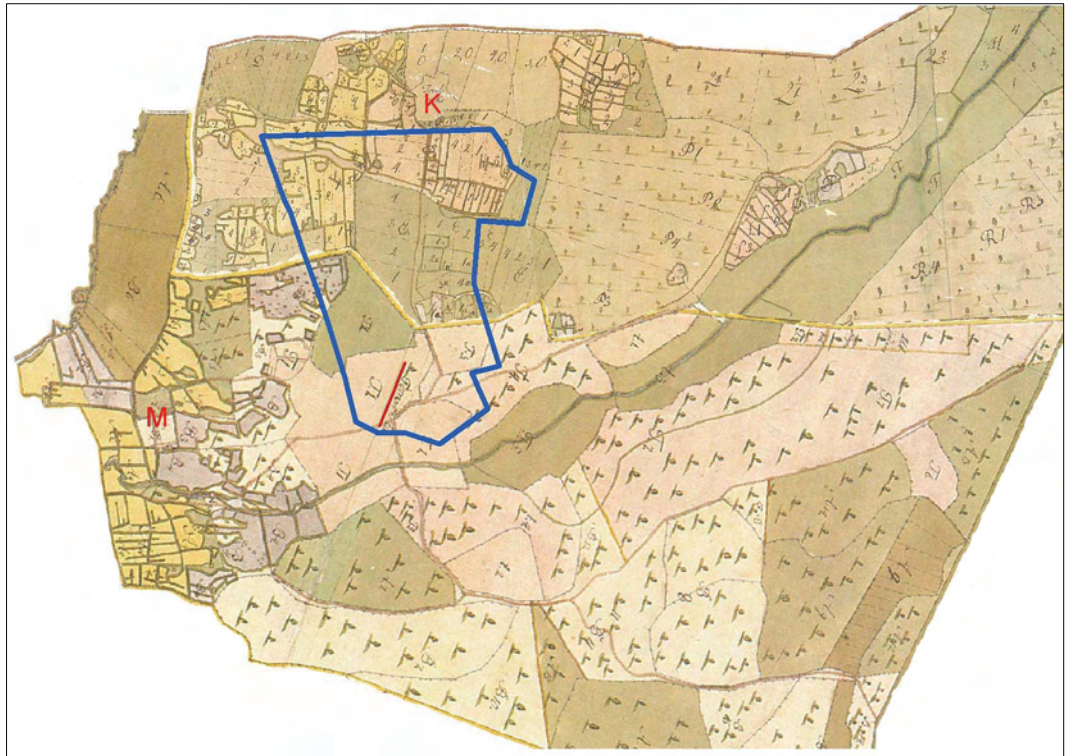
| Fornlämning, RAÄ nr | Typ                                  | Beskrivning   |
|---------------------|--------------------------------------|---|
| 88                  | Gravfält                             | 12 rundastensättningar  |
| 89                  | Gravfält                             | 15 rundastensättningar  |
| 91                  | Hägnadssystem                        | Stensträngar  |
| 92                  | Gravfält                             | 10 högar och 115 rundastensättningar, fyra rektangulärastensättningar och en treudd |
| 96                  | Hägnadssystem                        | 2 stensträngar  |
| 102                 | Fornlämningsliknande lämning         | -   |
| 103                 | Fornlämningsliknande lämning         | -   |
| 104                 | Bytomt                               | Minst 4 husgrunder  |
| 105:1-2             | Hägnad, fornlämningsliknande lämning | Stensträngar  |
| 107                 | Fornlämningsliknande lämning         | -   |
| 108:1-2             | Stensättningar                       | 2 rundastensättningar   |
| 109                 | Fornlämningsliknande lämning         | -   |
| 110                 | Gravfält                             | 110 rundastensättningar   |
| 111                 | Fornlämningsliknande lämning         | -   |
| 112                 | Fornlämningsliknande lämning         | -   |
| 113                 | Gravfält                             | 30 rundastensättningar, 1 kvadratiskstensättning och 3 resta stenar                 |
| 114                 | Gravfält                             | 15 rundastensättningar  |
| 115                 | Lägenhetsbebyggelse                  | 1 husgrund med spismursröse   |
| 120                 | Husgrund, sentida                    | Uppgift om 1 husgrund, ej återfunnen  |
| 121                 | Stensättning                         | 1 rundstensättning, undersökt och borttagen   |
| 125                 | Stensättning                         | 1 rundstensättning  |
| 126                 | Gravfält                             | 5 rundastensättningar varav 2 är osäkra   |
| 141                 | Röjningsröseområde                   | Röjningsrösen, stensträngar, gravar, boplotsområde                                  |
| 148                 | Bytomt                               | 6 husgrunder och 1 lada med källare   |
| 169                 | Färdväg                              | Gammal väg, kyrkväg till Husby kyrka  |
| 182                 | Boplat                               | Undersökt   |
| 186:1-5             | Hägnadssystem                        | Stensträngar, gravar (rundastensättningar, fossil åkermark, boplotsområde)          |
| 195                 | Färdväg                              | Vägbank   |

Enligt storskifteskartorna infaller utredningsområdet inom *Kolsta* och *Måby* byars forna ägor. De båda byarnas namn finns belagda i skrift från 1487 respektive 1344. Läget för bytomterna enligt 1700-talets storskifteskartor återfinns utanför utredningsområdet (se figur 3). Enligt storskifteskartan finns det inom *Måby* ägor en övergiven tomt efter byn *Tomta*. Den Häradsekonomiska kartan anger tomten som bebyggd och den är namngiven som *Tomta*. *Tomta* finns belagt i skrift från 1545 och den forna bytomten återfinns i utredningsområdets södra del (SOFI). Platsen där *Tomta* by är angiven på storskifteskartan över *Måby* sammanfaller med platsen i utredningsområdets södra del där det idag finns några lador och ett mindre bostadshus.

På 1760-talet utgjordes marken i utredningsområdets norra del av *Kolsta*s åker. Söder därom vidtog *Kolsta*s och *Måby*s ängsmarker. Utredningsområdets södra del infaller inom ett markområde som på storskifteskartan över *Måby* är markerat på ett avvikande sätt gentemot *Måby*s inägor. Denna mark har utgjort *Tomta*s inägor. Det är oklart hur marken brukades vid karteringstillfället. Häradsekonomen redovisar marken som uppodlad med undantag av några få skogsområden vilka i stort motsvaras av dagens skogklädda små områden (se figur 3 och 4).

Utöver *Tomta* redovisar storskifteskartan över *Kolsta* en figur, belägen inom den mark där RAÄ 141 nu är registrerad, som möjligen är en åkerlada. Söder om RAÄ 141 redovisar samma karta ett avgränsat markområde med ängs- och åkermark. Markområdet har legat på gränsen mellan *Kolsta*s och *Tomta*s ägor. Platsen kan ha hyst en, vid karteringen försvunnen, bebyggelseenhet.





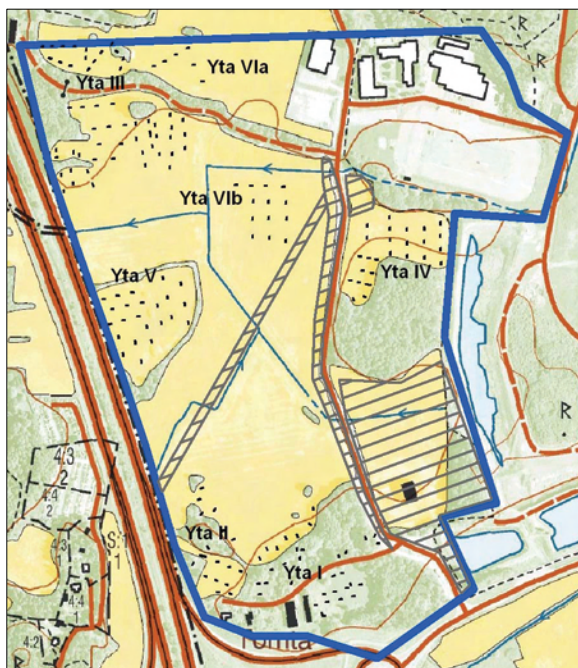
Figur 3. Utredningsområdet markerat på 1700-talets storskäfteskartor över Kolstas och Måbys (Tomtas) ägor. De båda bylägena är markerade med ett K respektive ett M och texten som omnämner Tomta byläge är understruken. Skala 1:20 000.



Figur 4. Utredningsområdet markerat på ett utdrag ur den Häradsekonomiska kartan (okänt årtal). Notera Tomtas bebyggelse områdets södra del. Skala 1:20 000.

# Undersökningsresultat

Resultatet av inventeringen och sökschaktsgrävningen redovisas per delyta (Yta I-VIb) (se figur 5). Det grävdes totalt 175 schakt fördelade mellan de sju delytorna och det indikerades fornlämning i form av förhistoriska boplatslämningar, gravar och sentida bebyggelse inom Yta I, II, III och IV (se bilaga 1 och 2).



Figur 5. Utredningsområdet med ytorna I-VIb. De störda områdena är skrafferade och schakten markerade. Skala 1:10 000.

## Yta I

Denna yta utgörs av Tomta gamla bytomt och den höglänta marken däromkring.



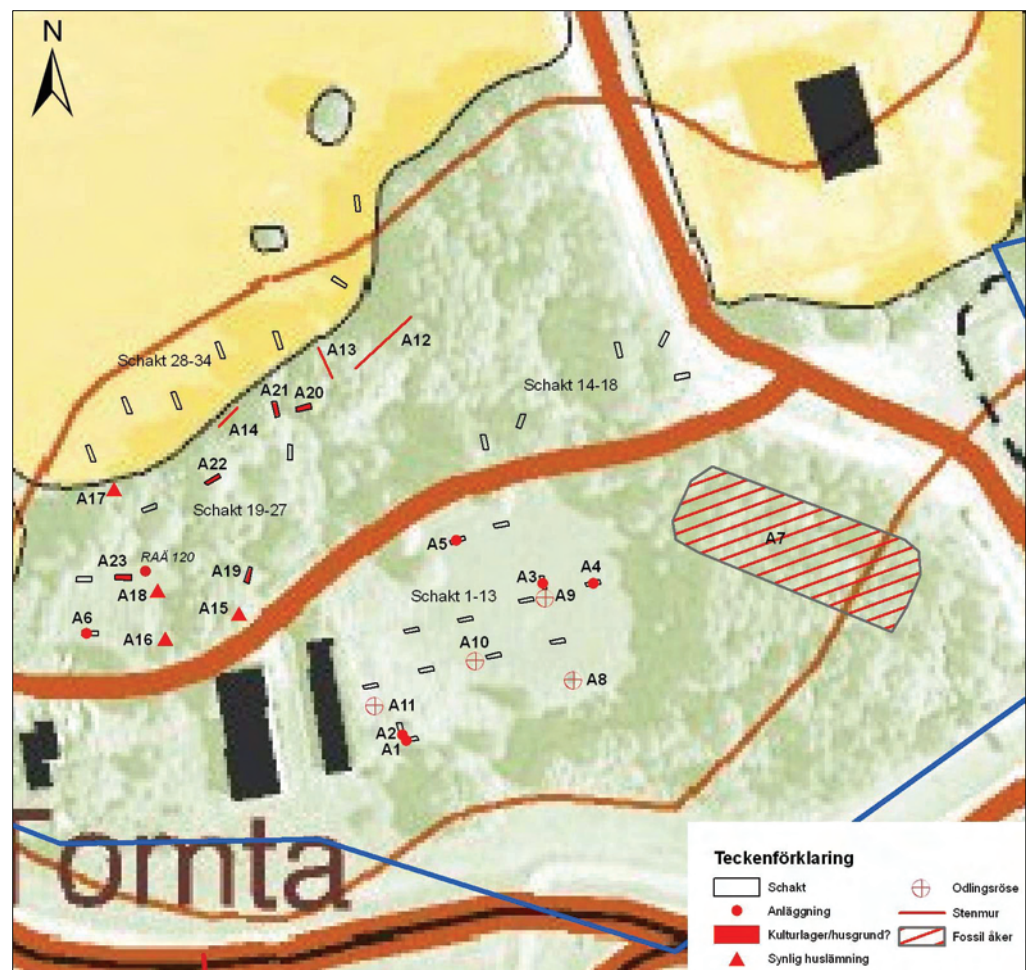
Figur 6. Odlingsytan, A7. Observera mattan av träd och sly. Foto från nordväst J. Åblström.



I skogen påträffades en fossil odlingsyta (A7). Odlingsytan är 60x20 meter stor (NV–SÖ) och i nordväst tycks den vara avgränsad av en sträng med odlingssten. Utmed den nordöstra långsidan löper ett grunt dike och utmed båda långsidorna förekommer det odlingssten som är ansamlade på olika sätt. Av formen att döma torde ytan vara sentida trots att Häradsekonomen anger området som beskogat.

I övergången mellan skog och åker finns det partier av en mur samt en stenvall bestående av odlingssten (A12–14). Lämningarna kan knytas till sentida uppodling.

I den öppna gräsbevuxna marken öster om de två lador som finns på platsen observerades några odlingsrösen (A8, 11). I samband med att schakt grävdes observerades ytterligare två odlingsrösen som var så flacka att de inte var synliga i det förhållandevis höga gräset (A9–10).



Figur 7. Yta I schaktplan. Skala 1:2 000.

Det grävdes 34 schakt i den flacka marken öster om ladorna samt i den avverkade delen av skogen norr om den öppna marken. Schaktdjupet var 0,3 meter och schaktbottnarna bestod av silt som ställvis var stenig. I schakten som grävdes närmast ladorna var matjorden myllig och nästintill svart. Det framkom fornlämningsindikationer i fyra av schakten (schakt 1–2, 10–11 och 13, A1–5) (se figur 7). Fornlämningsindikationerna utgörs av tre stolphål och två härदार. Ett av stolphålen framkom under ett odlingsröse. Det dokumenterades fyra odlingsrösen varav tre låg i den öppna ytan och ett i den västra kanten närmast ladorna. Det grävdes ett schakt i ett av odlingsrösen (A9) varvid det framkom en mörkfärgad nivå bestående av



gråsvart silt innehållande skärvsten. Lagret genomgrävdes inte. Förekomsten av lagret indikerar att odlingsröset möjligen överlagrar en äldre anläggning av okänt slag.



Figur 8. Vy från nordöst över ytan där schakt 1–13 grävdes.  
Foto J. Åhlström.

De schakt som grävdes i den avverkade skogsmarken norr om den öppna ytan indikerade inte fornlämningsförekomst.

På tre platser norr om ladorna, delvis i en gammal fruktträdgård, förekommer det synliga lämningar efter byggnader och troliga byggnader (A15–18). Lämningarna utgörs av en tydlig syllstensgrund (troligen motsvarande RAÄ 120), en jordkällare samt samlingar av stenar och tegel.

Det grävdes schakt i fruktträdgården norr om ladorna samt i åkern som vidtar norr därom. Åkermarken ligger topografiskt påtagligt lägre än tomtmarken. I en öppen yta väster om husgrunden RAÄ 120 grävdes det också schakt. I flera av schakten indikerades det fornlämning i form av kulturlager eller lämningar efter hus i form av troliga syllstenar och avfall (schakt 19, 21–23, 25, A19–23). De fynd som påträffades i kulturlagren och i anslutning till eventuella syllstenar är sentida. I ett av schakten som grävdes väster om husgrunden RAÄ 120 framkom yngre rödgods (ett fragment med invändig brungrön glasyr). I ett annat schakt på platsen framkom en anläggning i form av en stenfylld grop (schakt 27, A6).

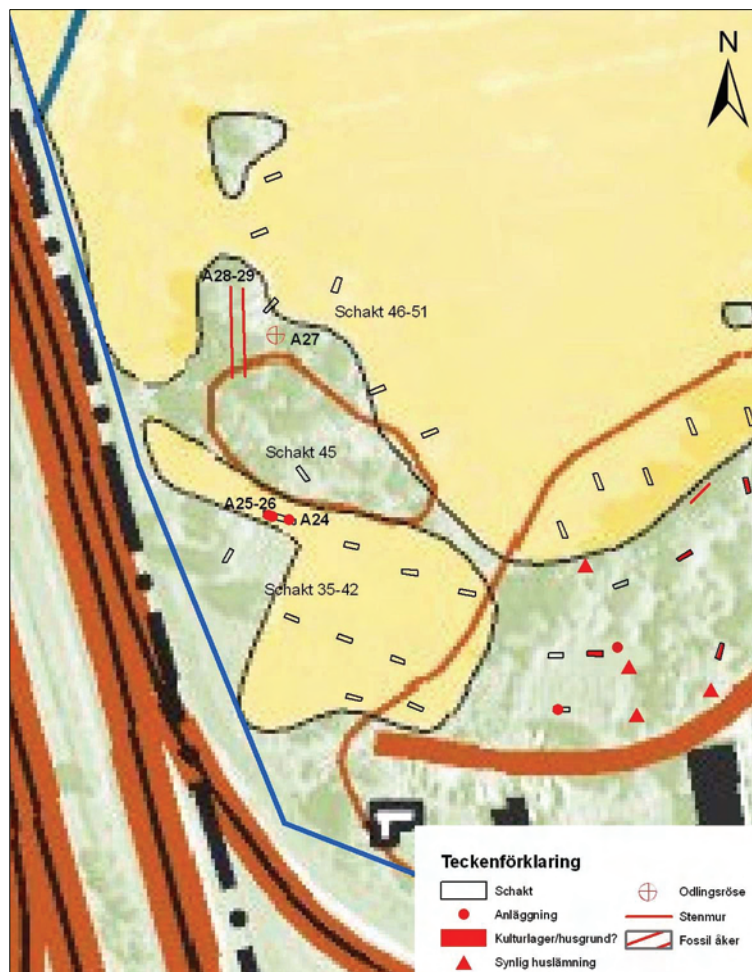
Vid tiden för upprättandet av Häradsekonomen är bebyggelsen inom *Tomta* belägen där det nu har påträffats lämningar efter byggnader. Det är dock oklart när platsen bebyggdes.

#### *Yta II*

Denna yta ligger direkt nordväst om *Tomta* gamla bytomt. Topografiskt ligger marken påtagligt lägre än vad tomtmarken gör. Ytan omfattar flack åkermark där en höjdrygg löper i nordvästlig-sydöstlig riktning. Höjdryggen är belamrad av odlingssten och det finns flera stenbemängda impediment nordöst och sydväst om höjdryggen. Det grävdes 17 schakt varav ett grävdes på höjdryggen och de resterande schakten grävdes i den omgivande åkern.

I ett av schakten som grävdes direkt sydväst om höjdryggen framkom en brandgrav vars överbyggnad till stor del har blivit bortodlad (schakt 44, A24) (se figur 9). Anläggningen är 1,1x1,0 meter stor och utgörs av en gles packning av 0,1–0,15 meter stora stenar vars utbredning sammanfaller med en mörkfärgning av sotig gråsvart silt. I anläggningens norra kant finns två 0,3-0,4 meter stora stenar. Anläggningen är väl-

avgränsad. I samma schakt framkom ytterligare två sotiga mörkfärgningar varav den ena återfinns i anslutning till några 0,2–0,3 meter stora stenar (A25). Anläggningen är välavgränsad och mäter 0,3 meter. Den tredje mörkfärgningen är välavgränsad, oregelbunden och 0,3x0,4 meter stor med en sotig fyllning (A26). Möjligen är även de två mörkfärgningarna brandgravar.



Figur 9. Yta II, schaktplan. Skala 1:2000.

På höjdryggen förekommer det ansamlad odlingssten i olika form bland annat som odlingsrösen (A26) och odlingssten som är lagd i stensträngsliknande former. (A28–29) Botten på det schakt som grävdes på höjdryggen var helt täckt av sten mellan vilka det förekom brunrå silt (schakt 45). Det är oklart om dessa stenar är naturliga. På höjdryggen finns det också rester av en äldre väg, troligtvis en äldre brukningsväg, utmed vilken det ligger bortröjd sten. Vägen finns inte på någon av de studerade kartorna. Att döma av odlingsstenens varierande grad av övertorvning och varierande inslag av skarpkantad sten så torde det finnas ett tidsdjup i formationerna. Utredningen har inte kunnat klargöra om odlingsstenen genom överlagring döljer ytterligare gravar, stensträngar eller andra lämningstyper.



Figur 10. Några av de stenformationer som finns på höjdryggen, t v det välagda odlingsröset A27 och t h en av de stensträngsliknande formationerna. Foto J Åhlström.

### Yta III

Denna yta utgörs av höglänt åkermark belägen sydöst om en övergiven gård. Ytan avdelas av en öst-västligt liggande höjdrygg vars sidor är belamrade av ansamlad odlingssten. I övergången mellan skog och åker återfinns odlingssten upplagd i stensträngsliknande formationer samt odlingsrösen. På en plats bildar odlingsstenen en 15x15 meter stor hägnadsliknande formation (A35). Nära den västra områdesgränsen förekommer det några odlingsrösen varav ett genomgrävdes och uppvisade en kraftigt myllig jordblandad fyllning med ett blandat stenmaterial (A36-37).



Figur 11. Yta III. Vy mot den övergivna gården. Foto från öster J. Åhlström

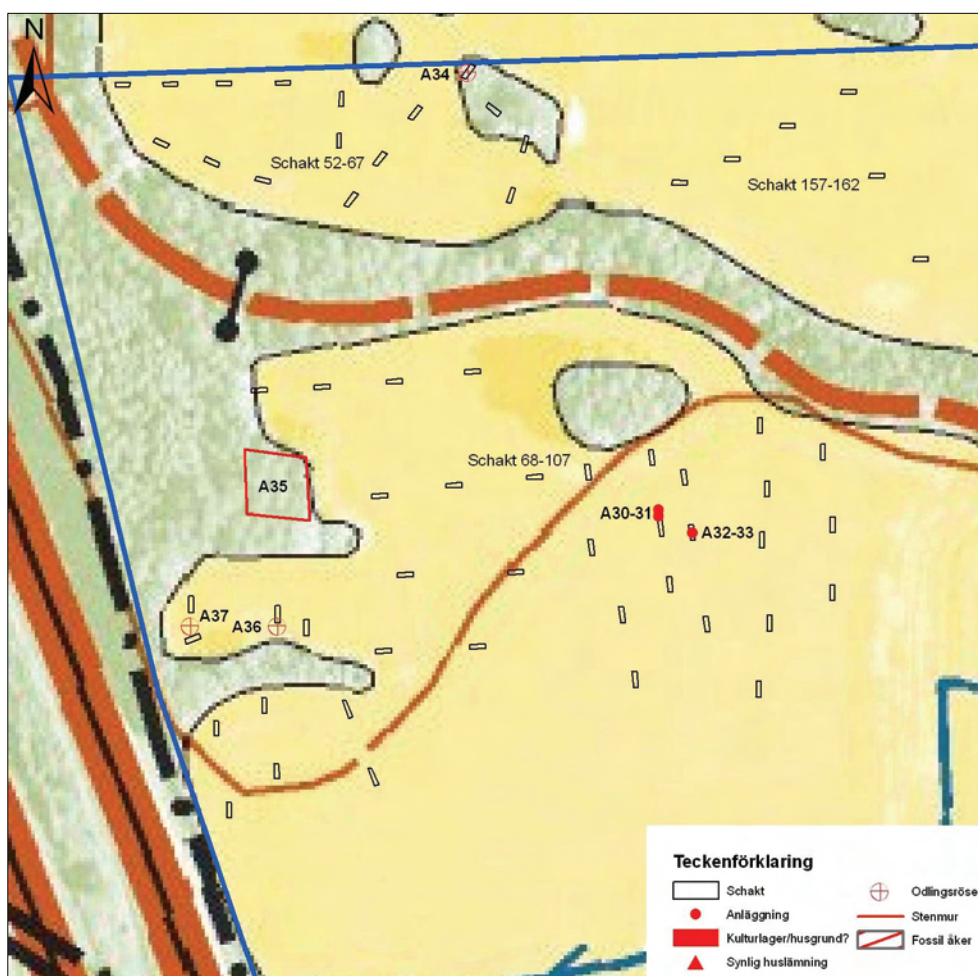
Det grävdes 66 schakt i åkermarken samt på ett mindre impediment (se figur 13). Det indikerades fornlämning i områdets södra del (schakt 106 och 107). Fornlämningsindikationen består av tre mörkfärgningar av vilka två är hård- respektive stolphålsliknande samt av en anläggningslik stenansamling (A30–33). I anslutning till stenansamlingen noterades ett fragment av fajans/porslin. Mörkfärgningarna och stenansamlingen saknade djup vilket tyder på att det torde ha funnits en nu bortodlad boplatstliknande fornlämning på platsen. Att så är fallet understryks av de inslag av bränd lera och kol som noterades i matjorden i området där anläggningarna påträffades.





Figur 12. Vy från Yta III mot söder och Tomta bytomt som återfinns i skogen som anas bortom åkermarken. Foto från norr J. Åblström.

I schakt 65 som grävdes på ett mindre flackt impediment nära den norra områdesgränsen framkom ett flackt och helt övertorvat odlingsröse av ålderdomlig typ (A34). Odlingsröset är uppskattningsvis 6x3 meter stort, troligen ovalt till formen, och det består av en jordblandad fyllning med, till övervägande del, knytnävsstora stenar.



Figur 13. Yta III och VIa (schakt 157–162) schaktplan. Skala 1:2 000.

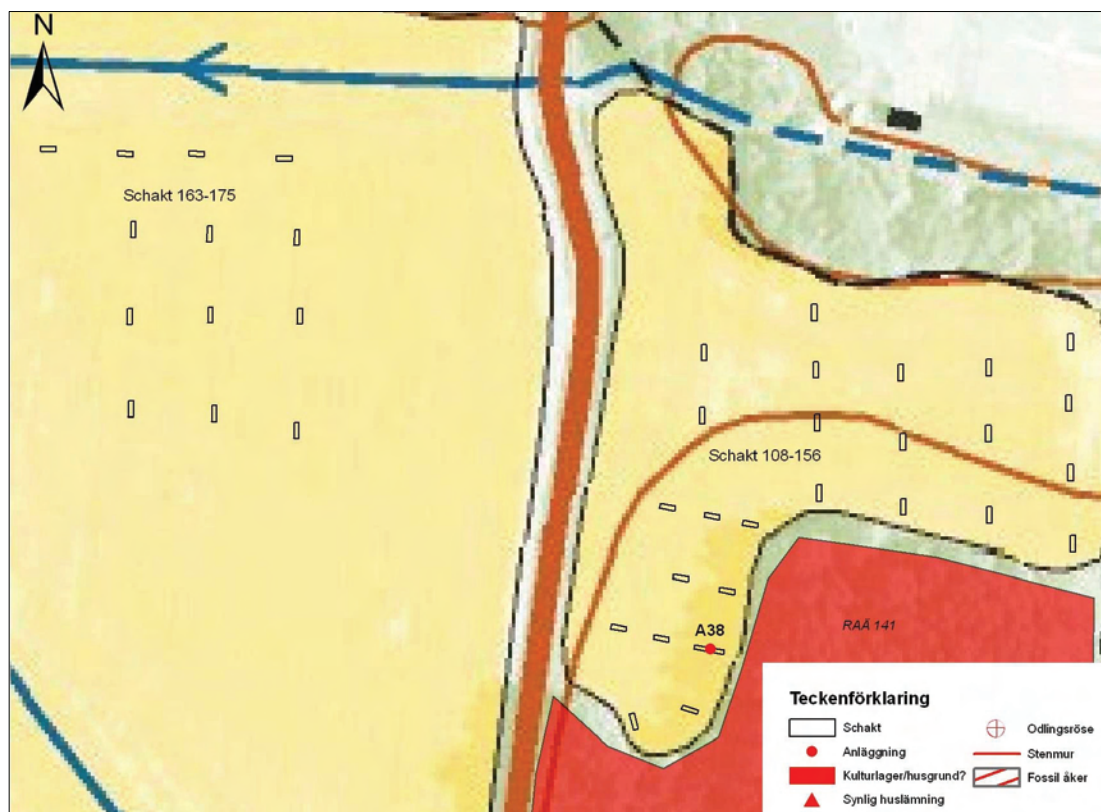
#### Yta IV

Denna yta omfattar åkermarken nordväst och norr om fornlämning RAÄ 141. Topografiskt sett ligger denna mark påtagligt lägre än marken där fornlämningen ligger.



Figur 14. Vy från RAÄ 141 mot den lågt liggande marken i söder. Foto J. Äblström

Det grävdes 26 schakt varvid det indikerades fornlämning i ett av dem i form av en stor, oval, härd (schakt 133, A38) (se figur 15). Av de nu grävda schakten att döma torde fornlämningen vara begränsad till den högre liggande marken.



Figur 15. Yta IV (schakt 108–156) och VIb (schakt 163–175) schaktplan. Skala 1:2 000.

### Yta V

I områdets västra del finns ett högre liggande, plåtliknande, parti av åkermarken som fortsätter väster om E4:an. Ytan är i det närmaste omgärdad av en smal ridå av sly och röjningssten.

Det grävdes 23 schakt utan fornlämningsindikation (se figur 16).



Figur 16. Yta V schaktplan. Skala 1:2000.

### Yta VI a och b

Dessa ytor grävdes i den lågt liggande åkermarken.

Schakten inom Yta VIa grävdes nära den norra områdesgränsen på en svag förhöjning. Det grävdes 6 schakt utan fornlämningsindikation (se figur 13).

Yta VIb ligger nordväst om RAÄ 141. Även dessa schakt grävdes i en svag förhöjning i den annars flacka åkermarken. Det grävdes 14 schakt utan fornlämningsindikation (se figur 15).



# Sammanfattning

Stiftelsen Kulturmiljövård Mälardalen (KM) har utfört en särskild utredning inom fastigheten Arlanda 2:1, Sigtuna kommun. Det 40 hektar stora utredningsområdet ligger öster om Märsta mellan E4:an och Arlanda flygplats. Utredningen föranleds av att *Luftfartsverket Stockholm-Arlanda* planerar att upprätta en detaljplan över området för att sedan kunna bebygga marken.

KM direktvaldes av länsstyrelsen som utförare. Utredningen syftar till att undersöka om det finns fasta fornlämning i området och utredningen föregicks av länsstyrelsebeslut (1st dnr 431-07-105720, 2008-02-07). *LFV Stockholm-Arlanda* beställde och bekostade utredningen som utfördes under en vecka i slutet av februari 2008.

I enlighet med den undersökningsplan som KM utarbetade omfattade utredningen en kart- och arkivstudie samt inventering och sökschaktning.

Utredningsområdet ligger på mark som tidigare tillhörde byarna Kolsta, Måby och Tomta. Av dessa byar ligger Tomta gamla tomt i områdets södra del. De tre byarnas namn finns belagda i skrift från 1300-, 1400- och 1500-tal.

Det påträffades fornlämning i områdets södra del i anslutning till Tomta gamla bytomt. Inom bytomten, som fortfarande är bebodd, påträffades stolphål och härdar efter en förhistorisk boplats samt lager och lämningar efter bebyggelsen från historisk tid. I omgivningarna påträffades agrara lämningar i form av fossil odlingsmark och röjningsrösen.

Ett stycke nordväst om platsen för den gamla bytomten påträffades en brandgrav och ytterligare två möjliga brandgravar vars överbyggnader har blivit bortodlade. På en intilliggande höjdrygg finns röjningsrösen och en äldre vägsträckning. Det är oklart om det döljer sig finns gravar bland odlingsstenen på höjdryggen.

I utredningsområdets norra del påträffades tunna mörkfärgningar som tolkas som resterna efter en bortplöjd boplatsliknande lämning. I denna del av området finns det också odlingsrösen av olika slag och av olika ålder. Samtliga odlingsrösen är troligen från historisk tid även om ett av dem är ålderdomligt till karaktären.

I anslutning till fornlämning RAÄ 141 påträffades en härd.

## *Rekommendation*

*KM rekommenderar att fornlämningsindikationerna inom Yta I och II förundersöks (se figur 7 och 9).*

*Förundersökningen av Yta I bör omfatta både den förhistoriska boplatsen och de lämningar efter bebyggelse från sen tid som påträffades.*

*Vad gäller Yta II är det förekomsten av gravar som står i fokus. Här bör även förekomsten av gravar på den av odlingssten belagda höjdryggen undersökas. Vidare bör försök göras att via odlingsrösen fånga ett eventuellt tidsdjup i stenröjningen på platsen.*

*Indikationen på en boplatsliknande lämning inom Yta III kräver inte någon ytterligare antikevarisk åtgärd på grund av den låga bevarandegraden som är en följd av bortodling. De odlingsrösen som påträffades är i de flesta fall sentida. Ett av dem är av utseendet att döma äldre. Det är dock svårt att motivera ytterligare insatser baserat på förekomst av ett odlingsröse om det, som här, saknas en anslutande kontext i form av ålderdomlig odlingsmark eller andra lämningar av agrar karaktär.*

*Den ensamliggande härd som påträffades väster om RAÄ 141 fordrar inte några ytterligare antikvariska åtgärder. I och med utredningsschakten kan fornlämningen RAÄ 141 betraktas som avgränsad.*

*Det fordras inte några ytterligare antikvariska åtgärder inom Ytorna V och VIa och b där det inte indikerades någon fornlämning.*

*Det är länsstyrelsen som äger beslutet om ärendets vidare hantering inför exploateringen, d.v.s. vika antikvariska åtgärder som krävs och vilka områden som åtgärderna skall omfatta.*



# Referenser

Uppgifter ur Fornminnesregistret

Uppgifter från SOFI

LMS akt A44-14:1 Kolsta nr 1. Storskifte 1760.

LMS akt A44-18:1 Måby 1-3. Storskifte 1762.

LMS J112-84-23. Häradsekonomska kartan, blad Sigtuna.

Edenmo, R. och Vinberg, A. 2007. *Röjningsrösen, stensträngar, gravar och boplats vid Kolsta*. Uppland, Husby-Ärlinghundra socken, Arlanda 2:1, RAÄ 121, RAÄ 141. Dnr 422-4703-2006. Riksantikvarieämbetet, UV Mitt Rapport 2007:33. Stockholm.

# Tekniska och administrativa uppgifter

|   |                            |
|---|----------------------------|
| <i>KM dnr:</i>                          | 08007                      |
| <i>Länsstyrelsen dnr, beslutsdatum:</i> | 431-07-105720, 2008-02-07  |
| <i>Undersökningsperiod:</i>             | 2008-02-25–02-29           |
| <i>Arkeologtimmar:</i>                  | 40 timmar                  |
| <i>Maskintimmar:</i>                    | 32 timmar                  |
| <i>Exploateringsyta:</i>                | 40 ha                      |
| <i>Personal:</i>                        | Jan Ählström               |
| <i>Belägenhet:</i>                      | Arlanda 2:1                |
| <i>Ekonomisk karta:</i>                 | 66G 1g S                   |
| <i>Koordinatsystem:</i>                 | Rt 90                      |
| <i>Koordinater:</i>                     | X6614415 Y1618174          |
| <i>Höjdsystem:</i>                      | Ingen höjdmätning är gjord |
| <i>Inmätningssätt:</i>                  | Manuell                    |
| <i>Dokumentationshandlingar:</i>        | Förvaras hos KM            |
| <i>Fynd:</i>                            | -                          |

# BILAGOR

## Bilaga 1. Schakttabell

| Yta | Schakt nr | Djup    | Beskrivning  | Indikation                         |
|-----|-----------|---------|--|------------------------------------|
| I   | 1         | 0,3     | Orörd silt   | A1 stolphål                        |
| I   | 2         | 0,3     | Orörd silt   | A2 stolphål                        |
| I   | 3-8       | 0,3     | Orörd silt   | -                                  |
| I   | 9         | 0,3     | I odlingsröset framkom ett gråsvart lager innehållande skärersten  | A9 odlingsröse, kultur-lager       |
| I   | 10        | 0,4     | Orörd silt   | A3 stolphål                        |
| I   | 11        | 0,3     | Orörd silt   | A4 hård                            |
| I   | 12        | 0,3     | Orörd silt   | -                                  |
| I   | 13        | 0,3     | Orörd silt   | A5 hård                            |
| I   | 14-18     | 0,2     | Orörd silt   | -                                  |
| I   | 19        | 0,1     | Svart mylla med stort tegelinslag  | A19 kulturlager                    |
| I   | 20        | 0,1     | Orörd silt   | -                                  |
| I   | 21        | 0,1     | Brun mylla med en stor mängd tegelstenar   | Husgrund?                          |
| I   | 22        | 0,2     | Brun till svart mylla. I södra delen förekom det en stensamling med inslag av tegel och sentida avfall.                          | Husgrund?                          |
| I   | 23        | 0,2     | Svart mylla, i söder finns en stensamling med svart, sotig jord och stort inslag av sentida järn (spikar, beslag) samt tegel.    | A22 kulturlager                    |
| I   | 24        | 0,2     | Röd moränsand.   | -                                  |
| I   | 25        | 0,4     | Svart silt med en stor mängd tegel samt fynd av yngre rödgods (invändig brungrön glasyr)   | A23 kulturlager                    |
| I   | 26        | 0,2     | Under ett tunt svart och mylligt lager vidtog orörd silt   | -                                  |
| I   | 27        | 0,2     | Under ett mylligt lager vidtar orörd silt  | A6 grop                            |
| I   | 28-34     | 0,2     | Orörd lera   | -                                  |
| II  | 35-42     | 0,2     | Orörd lera, ställvis förekomst av sten   | -                                  |
| II  | 43        | 0,2     | Stenbemängd orörd silt   | -                                  |
| II  | 44        | 0,2     | Stenbemängd silt med mörkfärgningar  | A7 grav, A8-9 mörkfärgningar       |
| II  | 45        | 0,1     | Under förnan är marken täckt av stenar mellan vilka det återfinns brun silt.   | -                                  |
| II  | 46-51     | 0,2     | Orörd lera   | -                                  |
| III | 52-64     | 0,3-0,4 | Orörd mörk lera, vissa schakt vattenfylldes  | -                                  |
| III | 65        | 0,1     | Under torven vidtog ett jordblandat odlingsröse med företrädesvis knytnävsstora stenar. Odlingsröset upptog hela schaktet.       | A34 odlingsröse                    |
| III | 66-67     | 0,2     | Silt och lera  | -                                  |
| III | 68-87     | 0,3     | Orörd lera, blöta schaktbottnar. I de norra schakten förekom det inslag av sten.   | -                                  |
| III | 88        | 0,2     | Flack stensamling under vilken berget gick i dagen.  | A37 odlingsröse                    |
| III | 89        | 0,4     | Jordblandat odlingsröse med blandat stenmaterial.  | A36 odlingsröse                    |
| III | 90-105    | 0,3-0,4 | Orörd mörk lera, många schakt vattenfylldes  | -                                  |
| III | 106       | 0,4     | Mörk lera i vilken det fanns två mörkfärgningar. Schaktet vattenfylldes.   | A10 mörkfärgning, A11 mörkfärgning |
| III | 107       | 0,4     | Mörk lera i vilken det fanns en mörkfärgning och en mindre stensamling. Schaktet vattenfylldes.                                  | A12 mörkfärgning, A13 mörkfärgning |
| IV  | 108-132   | 0,2-0,3 | Orörd mörk lera med inslag av stenar   | -                                  |
| IV  | 133       | 0,3     | Mörk lera i vilken en hård framkom   | A14 hård                           |
| V   | 134-156   | 0,2     | Ingen tydlig gräns mellan matjord/ploglager och den underliggande orörda nivån. I schaktet förekom orörd lera med inslag av sten | -                                  |
| IVa | 157-162   | 0,2     | Orörd mörk lera  | -                                  |
| IVb | 163-175   | 0,2     | Orörd mörk lera  | -                                  |

## Bilaga 2. Anläggningstabell

| Objekt nr | Yta, Schakt | Typ                        | Beskrivning  |
|-----------|-------------|----------------------------|--|
| A1        | I, 1        | Stolphål                   | Rund, 0,7 meter stor. Stenskonig.  |
| A2        | I, 2        | Stolphål                   | Rund, 0,7 meter stor. Stenskonig.  |
| A3        | I, 9        | Stolphål                   | Framkom under odlingsröse. Rund 0,5 meter stor. Stenskonig med inslag av skärvsten.  |
| A4        | I, 10       | Härd                       | Rund, 0,8 meter stor. Fyllning med sot, kol och skärvsten  |
| A5        | I, 13       | Härd                       | Utdragen, oval, 1,5 meter lång och 1,2 meter bred (schaktets bredd). Fyllning med sot, kol och skärvsten   |
| A6        | I, 27       | Grop                       | Under lager, delvis i schaktkanten, 0,5 meter stor. Brunrå fyllning med stort inslag av stenar.  |
| A7        | I           | Fossil åker                | 60x20 m stor. Odlingssten och dike utmed långsidorna.  |
| A8-11     | I, 9        | Odlingsröse                | Flackt, i röset påträffades ett gråsvart lager innehållande skärvsten  |
| A12-14    | I           | Två stenmurar, en stenvall | Ö-V stenvall 20x1 meter stor och 0,5-0,8 meter hög. N-S stenvall, 15x3 meter stor, 1,0 meter hög. Ö-V stenvall, 5x1 meter lång och 0,5 meter hög.  |
| A15       | I           | Jordkällare                | -  |
| A16       | I           | Husgrund                   | Övertorvad, enstaka tuktade syllstenar är synliga. Mot norr är en betonggrund synlig, källare?   |
| A17       | I           | Husgrund?                  | Stensamling  |
| A18       | I           | Husgrund?                  | Samling med syllstenar samt tegel.   |
| A19       | I, 19       | Kulturlager                | Svart mylla med stort inslag av tegel.   |
| A20       | I, 21       | Husgrund?                  | Brun mylla med tegelstenar.  |
| A21       | I, 22       | Husgrund?                  | En stenpackning med tegel och sentida avfall.  |
| A22       | I, 23       | Kulturlager                | Svart, sotig, jord med stort inslag av sentida järn (t ex spikar, beslag) samt tegel.  |
| A23       | I, 25       | Kulturlager                | Svart silt med stort inslag av tegel. Vid -0,1 observerades ett fragment yngre rödgods (invändig brungrön glasyr).   |
| A24       | II, 44      | Brandgrav                  | 1,1x1,0 meter stor och utgörs av en gles packning av 0,1-0,15 meter stora stenar. Mellan och omkring stenarna förekommer det sotig gråsvart silt. I anläggningens norra kant finns två 0,3-0,4 meter stora stenar. Anläggningen är välavgränsad. |
| A25       | II, 44      | Mörkfärgning               | Sotig mörkfärgning, 0,3 meter stor belägen i anslutning till några 0,2-0,3 meter stora stenar.   |
| A26       | II, 44      | Mörkfärgning               | Oregelbunden mörkfärgning, 0,3x0,4 meter stor. Sotig gråsvart fyllning.  |
| A27-29    | II          | Odlingssten                | I röse, ”limpor” och sträng (stensträngsliknande inslag)   |
| A30       | III, 106    | Mörkfärgning               | Härdliknande, 0,3 meter stor och rund, gråsvart fyllning. Ytlig.   |
| A31       | III, 106    | Mörkfärgning               | 0,3x0,4 meter stor oregelbunden. Gråbrun fyllning. Ytlig.  |
| A32       | III, 107    | Stensamling                | 0,2x0,3 meter stor. Knytnävsstora stenar. I silten mellan stenarna hittades ett fragment vit fajans/porslin. Ytlig, ingen mörkfärgning noterades.  |
| A33       | III, 107    | Mörkfärgning               | 0,2 meter stor och rund, stolphålsliknande. I fyllningen förekom det en hel del bränd lera. Ytlig.   |
| A34       | III, 65     | Odlingsröse                | Flackt, ålderdomligt   |
| A35       | III         | Odlingssten                | Odlingssten i sträng, bildar inhägnat område   |
| A36-37    | III, 88-89  | Odlingsröse                | Ett välvt och ett flackt.  |
| A38       | IV, 133     | Härd                       | 1,2x0,8 meter stor och oval. Fyllningen är svartgrå med inslag av sot och kol samt skärvsten.  |