

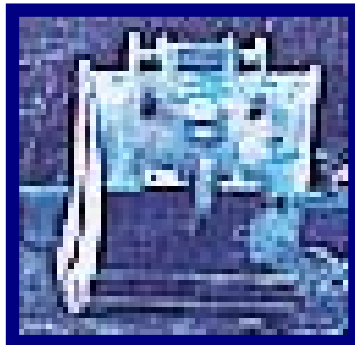
En kylslagen historia

Schaktningar vid Rudbeckianska skolan

Arkeologisk förundersökning i form av schaktningsövervakning

RAÄ 232
Kvarteret Domkyrkan 3
Västerås stadsförsamling
Västmanland

Ulf Alström



Innehållsförteckning

Inledning	1
Målsättning och metod	1
Undersökningsresultat.....	2
Tolkning och utvärdering.....	4
Referenser	5
Kart- och arkivmaterial	5
Litteratur	5
Tekniska och administrativa uppgifter.....	6
Kartfigurer	7
BILAGA.....	8
Bilaga 1. Fyndtabell.	8

Utgivning och distribution:
Stiftelsen Kulturmiljövård Mälardalen
Stora gatan 41, 722 12 Västerås
Tel: 021-80 62 80
Fax: 021-14 52 20
E-post: info@kmmd.se

© Kulturmiljövård Mälardalen 2008.

Omslagsfoto: Grävmaskinsskopa. Foto U. Alström.

Kartor ur allmänt kartmaterial © Lantmäteriet. Ärende nr MS2006/01407.

ISSN: 1653-7408
ISBN: 978-91-86019-32-7

Västerås 2008

Inledning

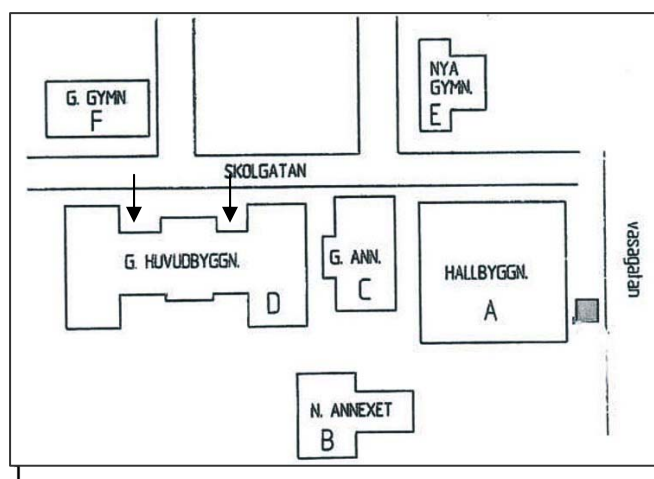
På grund av ledningsdragning för en ny fjärrkylledning till Rudbeckianska skolan har en arkeologisk förundersökning i form av en schaktningsövervakning genomförts i samband med grävarbetet. Arbetet beställdes av Mälarenergi AB, AO Service Bygg & Teknik, som också bekostade undersökningen. Den arkeologiska förundersökningen genomfördes av Stiftelsen Kulturmiljövård Mälardalen efter ett beslut av länsstyrelsen 2007-12-17 med dnr 431-12573-07.

Målsättning och metod

Målsättningen med den arkeologiska schaktningsövervakningen var att dokumentera kulturlager och bebyggelse lämningar som kunde påverkas av arbetet. Schaktet placerades intill en fjärrvärmekulvert, men erfarenhetsmässigt vet man att det nästan alltid finnas schaktkanter där arkeologisk information kan utvinnas, trots att det oftast framkommer muntliga uppgifter om att schaktningar sedan tidigare skett i området. Det arkeologiska arbetet med fjärrkylledningen var synnerligen viktigt eftersom det inte tidigare fanns uppgifter om kulturlager överhuvudtaget i nordöstra delen av kvarteret. Den arkeologiska förundersökningen genomfördes efter en cirka 40 meter lång sträcka. En sektion av schaktväggen valdes ut såsom typisk för sträckan. En profil ritades i skala 1:20.

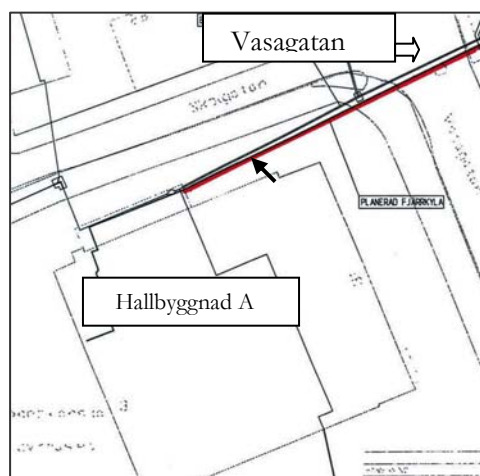
Tidigare har på andra platser i kvarteret Domkyrkan arkeologiska undersökningar genomförts. En antikvarisk kontroll öster om Rudbeckianska skolan vid hallbyggnad A genomfördes hösten 2007. Området som berördes av arbetena var mycket omgrävt på grund av ledningar och brunnar varför inga spår av kulturlager påträffades (Alström 2007). Vid Rudbeckianska skolans huvudbyggnad utfördes en arkeologisk förundersökning 2005. Undersökningen visade att tjocka kulturlager och anläggningar finns intakta under markytan (Bäck 2005). Mellan dessa undersökningar skiljer i avstånd cirka 120 meter. Schaktet för fjärrkylan skulle alltså till en del kunna komplettera de helt olika fornlämningsbilderna från Hallbyggnad A:s resultat och den så kallade Huvudbyggnaden.

Söder om skolbyggnaderna är kulturlager sedan tidigare kända. Här ligger förmodligen också rester kvar efter domkyrkans bogårdsmur samt naturligtvis även gravar (Carlsson 2000). Strax norr om skolbyggnaderna har troligtvis stadens medeltida stadsdike varit beläget. Denna stadsgräns miste troligen sin funktion redan före 1400-talets ingång (Bergquist med okänt tryckår).



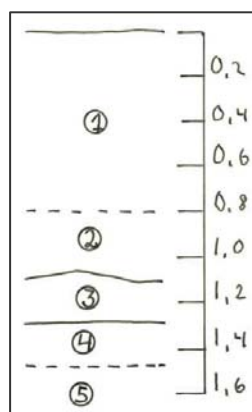
Figur 1. Rudbeckianska skolans lokaler med 2005 års undersökningsområde markerat med pilar. 2007 års undersökningsområde markerat med grå fyrkant. (Karta Fastighetskontoret, utan skalangivelse).

Undersökningsresultat



Figur 2. Schaktplan med fjärrkylschaktet markerat med röd linje. Svart pil markerar platsen för profilritningen. (Karta från Mälarenergi skala 1:800).

Schaktet för den nya fjärrkylan sträckte sig över Vasagatan till mitten av hallbyggnad A:s norra vägg (figur 1 och 2). I schaktsträckan som tvärade Vasagatan fanns inga spår efter kulturlager. Under asfalten fanns ett 0,3-0,5 meter tjockt gruslager. Därefter vidtog ren blålera. I höjd med hallbyggnad A:s nordöstra hörn fanns spridda fläckar av ett brandlager. Därefter ökade kulturlagret i omfång fram till schaktets västra avslut. Ett typiskt utsnitt av profilen för dokumentationen valdes vid pilen på figur 2. Schaktet var här 1,3 meter djupt. Här grävdes också en mindre grop i botten av schaktet för en komplettering av lagerinformationen. I omedelbar närhet av platsen



Figur 3. 1. Modernt gruslager, 2. Omrört kulturlager med kalkbruk och tegel, 3. Lera, 4. Brandlager, 5. Kulturlager med okänt innehåll och djup. (Profil skala 1:40).

för profilritningen låg några stenar i nivå med lager 3 och 4. Stenarnas storlek tyder på att de kan ha fungerat som syllstenar. Vi kan alltså med stor sannolikhet konstatera att det har funnits bebyggelse även i kvarteret Domkyrkans nordöstra del. Att bebyggelsen i området drabbats av eldsvåda är uppenbar i och med att ett brandlager påträffades i botten av schaktet. Brandlagret härstammar från den stora stadsbranden 1714 som startade på kyrkbacken. Branden spred sig söderut mot centrala staden och cirka 200 gårdar brann ner (Jansson 1998). Några fynd som ytterligare kan komplettera kulturlagrens datering påträffades inte vilket är anmärkningsvärt. Ett bearbetat hornfragment från älg påträffades i schaktet (om arbete i horn se Ambrosiani 1981, fig.51). Det kunde inte relateras till något lager. Fyndet antyder ändå att horn- och benhantverk förekommit i området.



Figur 4. Del av fjärrkylschaktet norr om Hallbyggnad A med mörkare kulturlager fotograferad från väst.. (Foto U. Alström).



Figur 6. Förundersökningens enda fynd var en hornbit av skoveldelen från älg. (Bild U. Alström).



Figur 7. Hornämnet sedd från den sågade sidan. (Bild U. Alström).

Tolkning

I det nära 40 meter långa schaktet omedelbart norr om Rudbeckianska skolans Hallbyggnad A dokumenterades kulturlager från 1700-1800-talen. Ett brandlager i schaktet är spår efter den förödande branden 1714. Under detta brandlager finns ytterligare kulturlager med okänt innehåll och med okänd tjocklek. Det är därmed rimligt att anta att bebyggelse funnits i området under 1600-talet och framåt vilket, i och för sig, Sven Olsson redan visat i sitt arbete "Idealstad med förhinder" (Olsson 1985).

Referenser

Kart- och arkivmaterial

Ekonomiska kartan. Västerås 11G:17. Skala 1:20 000.
Grundkarta Mälarenergi Skala 1:400
Stadskarta Västerås kommun. Här återgiven i annan skala.

Litteratur

Alström, U., 2007. Ett schakt vid Rudbeckianska skolan. Antikvarisk kontroll. Stiftelsen Kulturmiljövård Mälardalen. Rapport 2007:91. Västerås.

Ambrosiani, K., 1981. Viking age combs, comb making and comb makers in the light of finds from Birka and Ribe. Stockholm Studies in Archaeology 2. Stockholm

Bergquist, U., Okänt publiceringsår. Kyrkbacken och stadsdiket. Arkeologisk förundersökning. UV Uppsala Rapport. Raä. Uppsala.

Bäck, M., 2005. Kvarteret Domkyrkan, Västerås. UV Bergslagen Rapport 2005:28. Raä Örebro.

Carlsson, R., 2000. Rudbeckianska skolan. Kulturlager och plats för borttagna gravar. Arkeologisk förundersökning. Kulturmiljöavdelningen Rapport 2000:35. Västmanlands läns museum. Västerås.

Jansson, T., 1998. Historien om en stad. Västmanlands läns tidning. Västerås.

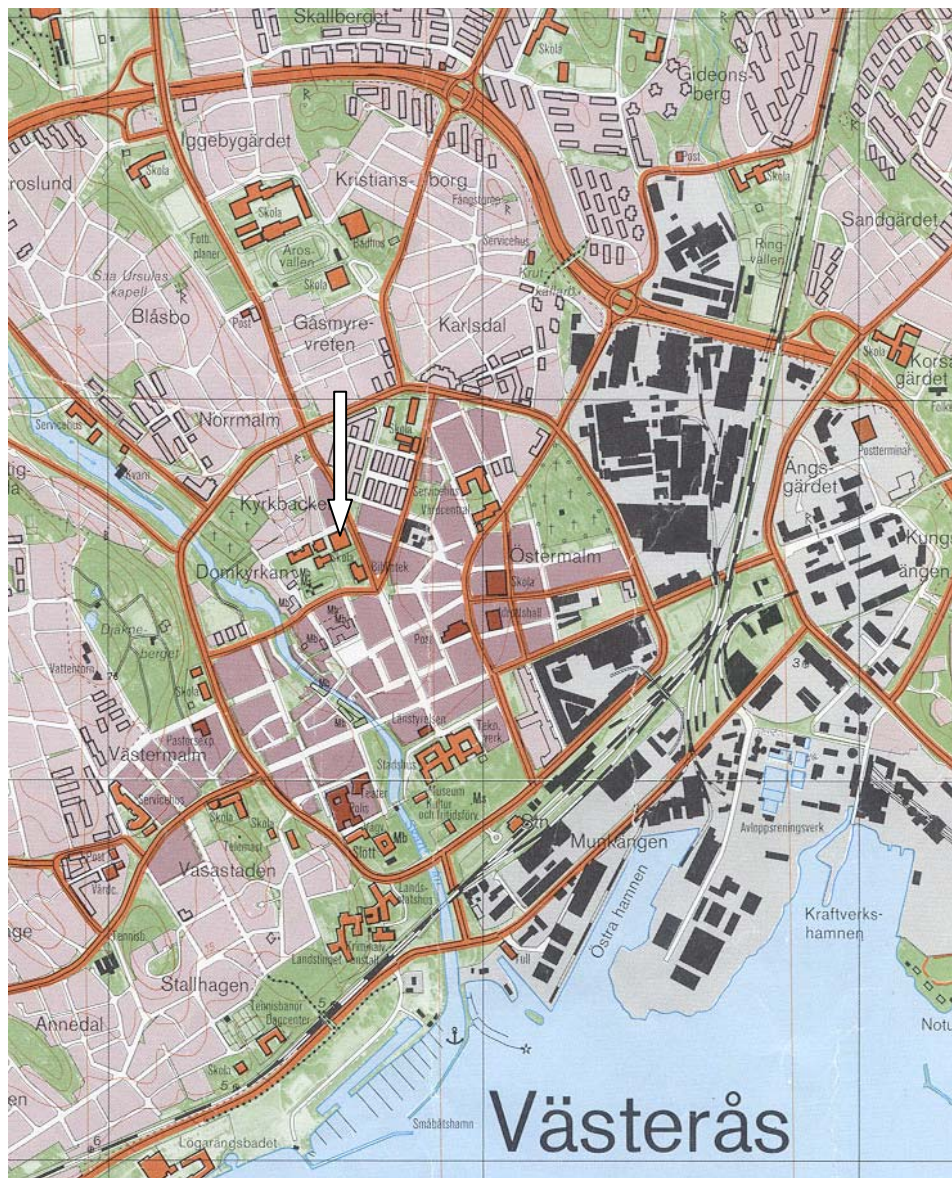
Olsson, S., 1985, Idealstad med förhinder. Västerås genom tiderna. Del V:1 Stadens byggnadshistoria från 1640 till 1800-talets mitt. Västerås kulturnämnd. Västerås.

Tekniska och administrativa uppgifter

KM dnr:	07132
Länsstyrelsen dnr, beslutsdatum:	431-12573-07
Undersökningsperiod:	2008-01-31 2008-02-01,07,11,12
Arkeologtimmar:	12 timmar
Exploateringsyta:	Cirka 40 löpmeter schakt
Personal:	Ulf Alström
Belägenhet:	Kvarteret Domkyrkan
Ekonomisk karta:	11G:17
Koordinatsystem:	Rikets
Koordinater:	X 6610640 Y 1541620
Inmättningsmetod:	manuell
Dokumentationshandlingar:	Denna rapport
Fynd:	Fynd F1 förvaras på SHM

Kartfigurer

Kartor ur allmänt kartmaterial © Lantmäteriet Gävle. Ärende nr MS2006/01407.



Figur 8. Undersökningsplatsens läge markerat med en pil. Utdrag ur ekonomiska kartan. Skala 1:20 000.



Figur 9. Undersökningschaktets läge markerat med svart cirkel. (Ej i skala).

BILAGA

Bilaga 1. Fyndtabell.

Fyndnr	Sakord	Material	Egenskap	Antal	Antal. fragm.	Fragm. . grad	Fyndomständighet
1	Hantverks- spill	Horn	Del av hornskovel, älg	1	1	-	Schaktfynd utan lager- tillhörighet