

Ängsö kyrka

Antikvarisk kontroll

Ängsö gård 2:8
Ängsö socken
Västmanland

Ulf Alström



Ängsö kyrka

Antikvarisk kontroll

Ängsö gård 2:8
Ängsö socken
Västmanland

Ulf Alström

Utgivning och distribution:
Stiftelsen Kulturmiljövård Mälardalen
Stora gatan 41, 722 12 Västerås
Tel: 021-80 62 80
Fax: 021-14 52 20
E-post: info@kmmmd.se

© Kulturmiljövård Mälardalen 2008.

Omslagsbild: Hexagram på en av valvbrickorna i Ängsö kyrka. (Foto U. Alström).
Baksidesbild: Tranan, som sitter på Piperska gravkoret, är vaksamhetens symbol (Dahlby 1963).
(Foto U. Alström).
Kartor ur allmänt kartmaterial © Lantmäteriet. Ärende nr MS2006/01407.

ISSN: 1653-7408
ISBN 13: 978-91-86019-03-7

Tryck: Just Nu, Västerås 2008.

Innehållsförteckning

Inledning.....	5
Bakgrund	5
Målsättning och metod	8
Genomförande	9
Undersökningsresultat.....	9
Tolkning och utvärdering	13
Sammanfattning.....	16
Referenser.....	17
Kart- och arkivmaterial	17
Otryckta källor.....	17
Litteratur.....	17
Tekniska och administrativa uppgifter	18
BILAGA.....	19
Bilaga 1. Fyndtabell.....	19



Figur 1. Undersökningsplatsens läge markerat med en ring. Utdrag ur ekonomiska kartan. Skala 1:20 000.

Inledning

2007 utfördes schaktningar för vatten, el, åskledare och larm vid Ängsö kyrka. Utöver schakten som berörde kyrkogårdsmark grävdes även en längre sträcka utanför kyrkogårdens murar. Dels grävdes ett schakt för vattenledning österut efter vägen ner mot slottet. Dels grävdes ett schakt till Stallet för elledning. I kyrkans sakristia byggdes ett nytt elskåp varför alla nya kablar drogs in genom sakristians västra vägg.



Figur 2. De gula plastslangarna antyder den mängd ledningar och kablar som drogs genom sakristians västra vägg som är till vänster om stupröret. (Foto U. Alström).

I samband med bygget av det nya elskåpet samt vattenledningen bröts delar av sakristians golv upp efter den västra väggen. Under schaktningarna för samtliga arbeten utförde Stiftelsen Kulturmiljövård Mälardalen, genom Ulf Alström, en antikvarisk kontroll som syftade till att skydda kyrkliga lämningar från skada samt att dokumentera smärre anläggningar om de påverkades av arbetena. Om mer omfattande anläggningar och komplexa kulturlager påträffades skulle arbetet avbrytas och samråd ske med länsstyrelsen.

Arbetet med den antikvariska kontrollen genomfördes vid ett flertal besök under juni till oktober 2007. Arbetet utfördes efter ett beslut av länsstyrelsen 2007-06-04 med dnr 431-4244-07. Uppdragsgivare var Västerås kyrkliga samfällighet, Fastighetsförvaltningen. Samordnare för arbetet vid Ängsö kyrka var Svensk Klimatstyrning AB.

Bakgrund

Ängsö kyrka är starkt förknippad med Ängsö slott. Slottet, eller snarare dess föregångare, har anor från 1100-talet. I en urkund som dateras till perioden mellan 1185 och 1196 nämns Ängsö i ett gåvobrev där en överlåtelse av Ängsö till ordensbröderna i cisterciensklostret i Julita beskrivs. Gåvobrevet utfärdades av Knut Eriksson. Knut var regent mellan åren 1167-1196. Ängsö var ett fädernearv som hade tillhört Erik den Helige (Piper 1997). Den kyrkobyggnad som nu står intill slottet har inte fult så gammal historia. Ängsö kyrka byggdes omkring 1340. Patronus, i det här fallet Nils Abjörnsson, initierade och bekostade bygget av kyrkan (Hammariskiöld 2005). Vid tiden för kyrkobygget var han ägare av Ängsö varför patronatstiteln var

äkta dvs *ius patronatus reale*. Alternativt kan titeln ha varit personlig dvs *ius patronatus personale* (Sägmüller 1911). Abjörnsson styrde alltså över kyrkan efter eget behag.



Figur 3. Ängsö kyrka från öster. Oktober 2007. (Foto U. Alström).

Ängsö kyrka är en sockenkyrka men utseendemässigt har den sina motsvarigheter i de kyrkor som byggdes i urban miljö. Här görs jämförelser med tiggardordnarnas kyrkor.

Kyrkan är helt byggd i tegel. Socklar och grundmur är som brukligt i sten (Hammarskiöld 2005, Nisbeth okänt tryckår). Om teglet slogs och brändes lokalt för 1340-talets kyrkobygge är oklart. Senare tiders ombyggnader kan däremot ha fått teglet från egen tillverkning vid Dyviksholmen dryga kilometern ÖSÖ om slottet. Här finns lämningar efter både ett torp, två tegelugnar och en tegellada. Tegel tillverkning fanns även vid Torp från 1620 talet till 1691 (Ersson 1988). Att tegeltillverkningen i Berg låg i kyrkans intresse kan kanske avspegla sig

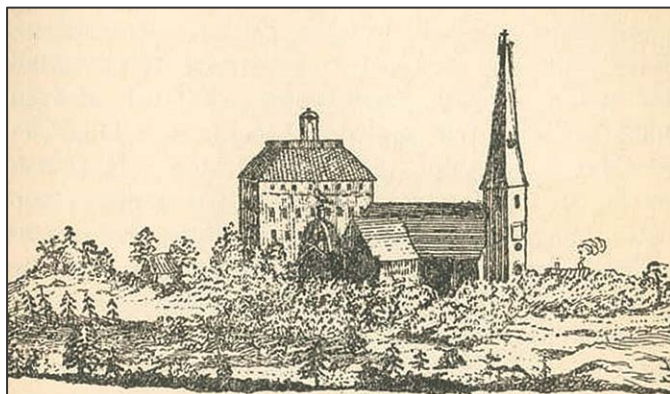
i att tegeltillverkningen upphörde samma år som dåvarande innehavaren av Ängsö, friherre Johan Sparre, berövades sin biskopsmyndighet över ön (Hammarskiöld 2005).



Figur 4. Rester efter en av två ugnar ÖSÖ om kyrkan och slottet. I bakgrunden syns den nu vattensjuka marken som på 1600-talet var farbar med båt varför teglet med lätthet fraktades den korta sträckan in till eventuella kyrko- och slottsrenoveringar. (Foto U. Alström).

Kyrkan är nästan en solitär i Sverige. Det finns andra tegelkyrkor i Sverige, t.ex. Vendel i Uppland, men trots olikheten i storlek bör man jämföra Ängsö kyrka med Uppsala domkyrka (Nisbeth 1986).

Kyrkan har naturligtvis avbildats ett flertal gånger. Olof Grau skriver att den är murad av tegel och har ett rätt vackert torn (Grau 1754). Hans teckning på kyrkan skiljer sig dock inte nämnvärt från hans andra kyrkoavbildningar i boken ”Beskrifning öfver Wästmanland.”



Figur 5. Ängsö kyrka och slott som Grau uppfattade dem på 1750-talet (ur Grau 1754 nytryck 1904).

En betydligt mer ståndsmässig avbildning över kyrkan och slottet finns i Dahlberghs beskrivning över Sverige.



Figur 6. Ängsö kyrka och slott. Avbildningen till Svecian har gjorts före 1744 eftersom kyrktornet inte byggts och att klockstapeln ännu finns på plats strax öster om kyrkan. Bilden är troligen publicerad första gången i 1765 års upplaga (Dahlbergh 1765 års utgåva se även Gram 2007)



Figur 7. Begravningsvapen i Ängsö kyrka. (Foto Ulf Alström).

Ängsö kyrka präglas även invändigt av den aristokratiska miljön. Begravningsvapnen som hänger i rader i kyrkan vittnar om medeltida begravningsritualer. Idén med begravningsvapnen bygger från början på att den döde aristokraten har full stridsmundering på sig vid sin egen begravning. Denna utrustning återlöses från kyrkan av arvingarna efter begravningen varvid kyrkan förmodligen gör en god förtjänst. Undantaget i denna byteshandel var skölden och hjälmen som inte återlöstes utan blev kvar i kyrkan. Dessa riktiga delar i stridsmunderingen ersattes med början under 1500-talet av symboliska begravningsvapen i trä (Lagerholm 1965).

Målsättning och metod

Målsättningen med den antikvariska kontrollen var att dokumentera en eventuell kulturlagerföljd. Smärre anläggningar skulle dokumenteras med hjälp av ritningar i skala 1:20 eller 1:100. En viktig del i dokumentationen har varit fotografering. En skriftlig dokumentation i fält har gjorts vilken rapportens text bygger på. Fynd tillvaratogs. Lösa, om än få, omgrävda skelettdelar lades tillbaka vid schaktens igenfyllning. Överblivna massor med enstaka benfragment deponerades vid Hovdestalund enligt gängse regler.

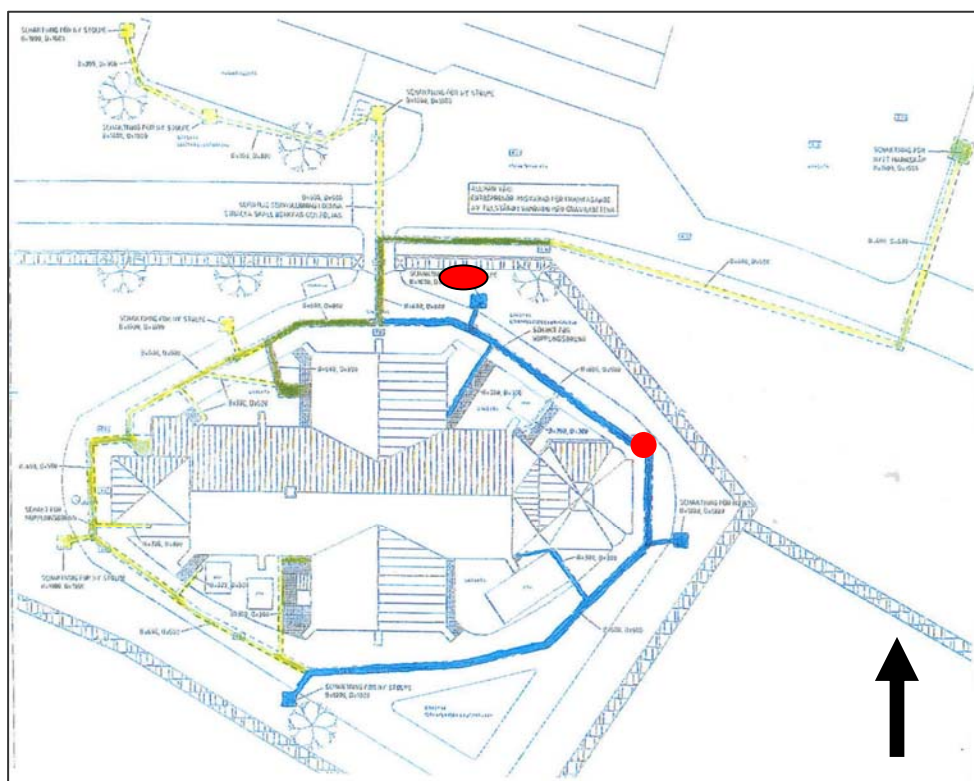


Figur 8. Grävning runt kyrkan. I jordmassorna förekom det ytters lite ben vilket får skyllas att berget ställvis låg grunt. Därför kunde heller inte många gravplatser av rent praktiska skäl grävas intill kyrkan. (Foto U. Alström).

Genomförande

Allt grävningsarbete genomfördes med liten grävmaskin. Kabel- och ledningsdragningarna följde planerna utom i två fall. På grund av berg i dagen vid kyrkogårdsmurens norra ingång beslutades om att alla kablar dras genom kyrkogårdsmurens undergrund strax öster om norra ingången. Den planerade platsen för kabeldragningen genom sakristians mur flyttades ett par meter pga en återupptäckt vinkällare. Båda förändringarna meddelades länsstyrelsen som godkände de ändrade dragningarna.

Undersökningsresultat



Figur 9. Schaktens placering vid Angsö kyrka och utanför kyrkomuren. Blå partier är nya schakt. Vid de gula partierna används äldre schaktdragningar. Röd punkt betecknar platsen för graven med knapparna. Röd elips betecknar platsen där kablarna drogs genom kyrkogårdsmuren (Grundkarta Svensk Klimatstyrning. Okänd skala).

Vid schaktningarna inne på kyrkogården påträffades ett fåtal lösa ben vilket troligtvis beror på få gravsättningar eftersom berget ligger grunt intill kyrkan. Något fler lösa ben fanns i schaktet väster om kyrkans södra korsarm. På 0,5 meters djup intill Piperska gravkorets nordöstra hörn påverkades en grav under schaktningen. Graven ligger kvar intakt, men några knappar från ett klädesplagg tillvaratogs. Knapparna tycks tillhöra någon form av pojkuniform eftersom de delar av skelettet som syntes inte visade på att det var en vuxen individ som begravts. Det ringa djupet på graven får tillskrivas att berget ligger nära markytan.



Figur 10. Knappar från graven nordöst om Piperska gravkoret. (Skala 1:1).

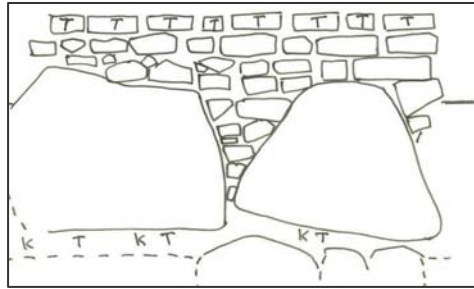
Som nämndes ovan kunde inte kablar och ledningar dras genom kyrkogårdsmurens ingång på grund av att berget låg ytligt. Alternativet blev att hål gjordes i kyrkogårdsmurens undergrund öster om ingången. På platsen för genomborringen kunde konstateras att den sammanlagda höjden på muren var 2,7 meter varav 1,1 meter låg under jord.



Figur 11. Borring för kablar genom kyrkogårdsmurens undergrund. (Foto U. Alström).



Figur 12. Sakristians västra vägg där kablar och ledningar skulle dras genom muren. (Foto U. Alström).



Figur 13. Sektionsritning av sakristians vägg, där hål för kablar gjordes. Strecket till höger markerar markytan. Skala 1:40. (Ritning U. Alström).

Sakristians undergrund bestod av ganska små stenar för att vara grundstenar. De var kantiga och flata med en storlek som skiftade mellan 0,1 meter till nära 0,4 meter. Den högra stora stenen på figur 12 och 13 var endast 0,2 meter tjock varför den knappast kan ha gett stadga åt muren. Sakristians undergrund var däremot murad vilket tydligen har räckt för att ge stadga åt kyrkans tegelmurar. Om den vänstra stenens tjocklek vet vi inget om eftersom den inte påverkades av arbetet.

På grund av att kablarna drogs in till ett nytt kabelskåp i sakristian bröts golvet efter västra väggens insida bort. Därefter handschaktades området varvid en bortglömd vinkällare påträffades i sakristians sydvästra hörn. Källaren som var murad med tegel och natursten var 1,8 meter lång och 1,1 meter bred. På 0,7 meters djup fanns ett golv av tegel. Källaren hade gemensamma väggar med kyrkan i söder och väster. Den norra källarmuren var 0,4 meter bred. Den östra muren har okänd bredd eftersom den delvis ligger under plankgolvet. Källaren var fylld med grus och tegel.



Figur 14. Vinkällaren i sakristians sydvästra hörn. Planritning skala 1:40. (Ritning U. Alström).

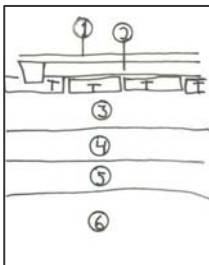


Figur 15. Vinkällaren i sakristian töms med hjälp av murslev och hink. (Foto U. Alström).



Figur 16. Vinkällaren i sakristians sydvästra hörn. Stenen i källaren tillhör fyllningen. (Foto U. Alström)

Norr om källaren kunde en profil ritas från nuvarande plankgolv ner till berggrunden. Under tegelgolvet i sättsanden påträffades diverse keramik, skafftfragment av kritpipa, fönsterglas och två mynt präglade 1724 och möjligen 1719 (Tingström 1968). I byggnadslagret påträffades bitar av munk och nunnetegel (Antell 1986). Två större fragment tillvaratogs.



Figur 17. Sektionsritning av sakristians olika lager. 1. plankolv, 2. plast och mineralull, 3. tegelgolv med underliggande sand, 4. flammig lera, 5. byggnadslager, 6. berggrund. (Profil skala 1:40).

I schakten som grävdes utanför kyrkogårdens murar och som var cirka 1 meter djupt påträffades endast djurben. I schaktet som grävdes vid nuvarande vägsträckning fanns

på 0,6 meters djup ett mörkare lager som var 0,3 meter tjockt som bestod av sand, jord och lite tegelfragment.

Lagret bör tillhöra en äldre vägyta. Över denna nivå låg ett modernt fyllnadslager bestående av grusmassor. Schaktet förlängdes, efter samråd med länsstyrelsen, ända ner till det lilla kabinettet strax norr om slottet där vattnet till kyrkan kopplades på.

Tolkning och utvärdering

Den återupptäckta vinkällaren i sakristian ger anledning till några reflektioner. Sakristia är latin och betyder *rum för det heliga*. Här görs nattvardskärlen i ordning och de liturgiska kläderna tas på (Ordbok för Svenska kyrkan). En enkel beskrivning kan tyckas men hade man vinkällare under katolsk tid? Och var inte ritualerna lite annorlunda under denna period? Med hjälp av medeltida källor vet vi något mer om vad som skedde i sakristian.

När prästen, efter en bön vid altartunnan, går till sakristian för att byta om till mässkrud ber prästen den första bönen:

Avkläd mig, Herre, den gamla människan med alla hennes handlingar, och ikläd mig den nya människan, som är skapad efter Guds avbild i rättfärdighet, helighet och sanning. När sedan prästen klär på sig mässkruden ber han en bön för varje del. När t. ex. mässskjortan tas på ber han: *Herre, ikläd mig trons pansar och frälsningens hjälm...* (Blom & Moen 1993, Piltz 1996 men även Brilioth 1941, s.703). Det är alltså en lång ritual i sakristian med flera böner innan mässan kan börja. I dag har vi väl glömt bort att sakristian, liksom alla andra delar av kyrkan, är viktiga platser i religionsutövandet.

Vid mässans slut delas nattvarden ut. Men förvarades vin och vatten i Ängsö sakristias lilla källare? Troligtvis inte före reformationen och kanske inte heller under den långdragna processen under 1500-talet innan Svenska kyrkans lutheranska inriktning helt slog igenom. Vinet förvarades under katolsk tid tillsammans med oblater och nattvardsbröd i sakramentskåp som i regel var placerat norr om högaltaret (Stolt 1996). Denna placering tycks försvinna efterhand och ersattes av vinkällare i kyrkorna. Det faller utom alla tidsramar att fördjupa sig i kyrkornas vinkällare, men en mycket



summarisk undersökning tyder på att de är mycket vanliga och att de kan dateras till efterreformatorisk tid.

Det finns exempel på vinkällare över hela landet. Norderö kyrka på Frösön har en vinkällare i sakristian. Den byggdes 1862 (www.svenskakyrkan.se/froso/nord eo/kyrkan). Kungslena kyrka i Tidaholm har även den en vinkällare i sakristian daterad till 1600-talet (www.tidaholm.se/turism/kungsl en_ kyrka). Högby kyrka på Öland står också med en vinkällare under sakristians golv (www.ofhs.ltkalmar.se/oka/bebyggel se/olHoegby_kyrka).

Figur 18. Del av den vahslagna vinkällaren med en nisch i väggen i Munktorps kyrka. (Foto U. Alström).

För Västmanlands del kan här nämnas vinkällarna i Sura gamla kyrka (Berggren 1982) och Munktorp (figur 18). Vinkällaren i Munktorp byggdes på 1590-talet (Hammarskiöld 2005). Källaren i Sura byggdes troligtvis under 1600-talet i samband med uppförandet av en ny kyrka (Jonsson & Nordström 2003) Båda är av anseelig storlek och försedda med trappor.

De summariskt insamlade uppgifterna ovan tyder på att vinkällare byggdes från slutet av 1500-talet till mitten av 1800-talet. Vi bör alltså söka Ängsö kyrkas källares tillblivelse under den perioden

I det här fallet vet vi relativt säkert genom skärvor från en flaska som låg på golvet i vinkällaren att den existerade på 1700-talet, för med början i Skåne 1699 och Skånska glasbruket började en mer omfattande produktion av enklare hushållsglas bl.a. av flaskor av den typ som hittades i källaren. Det följdes på 1700-talet av andra glasbruk som också inriktade sig på flaskor burkar och fönsterglas. 1727 höjdes tullen för glas som en stimulansåtgärd men det dröjde till 1736 innan fler glasbruk etablerade sig (Nisbeth 1991). Under den här perioden, dvs 1700-talet, producerades bl.a. bulliga mörkgröna flaskor Ett trasigt, med gott exempel på denna produktion, påträffades på golvet i vinkällaren. Flaskans skärvor låg undanstädade i ett av källarens hörn.



Figur 19. Delar av skärvorna till den trasiga flaskan i vinkällaren. (Foto J. Äblström)

Om de äldsta golvlagren som har funnits i sakristian vet vi inget om. 1803 lades ett tegelgolv in. Ytterligare ett nytt tegelgolv lades in 1912. Eftersom flaskfyndet i källaren troligtvis kan dateras till 1700-talet är det fullt möjligt att den lilla vinkällaren redan 1803 igenfylldes och övertäcktes med tegel. I det lager som låg under tegelgolvet som ställvis var i två lager låg de båda mynten från 1700-talets början men även kritpipsfragment, fönsterglas och tre majolikaskärvor. Majolikan kan dateras till andra hälften av 1800-talet och in i 1900-talet (Wahlström 2007). De båda



golvomläggningarna har alltså ställt till det stratigrafiskt men den allmänna bilden man får är att vinkällaren togs ur bruk i början av 1800-talet.

Figur 20. En av tre kärvor från en majolikapjäns som påträffades under tegelgolvet i sakristian. (Foto J. Äblström).



Figur 21. Mynten från sakristian. De är slagna under Fredrik den I och möjligen Ulrika Eleonora tid.

Lager 5 som är ett lager som tillkom under kyrkans byggnadsperiod (profilen figur 17) innehöll ett tunggrävt material bestående av tegel, mindre stenar och kalkbruk. I lagret fanns flera bitar av munk- och nunnetegel. Två större bitar togs tillvara. Någon gång i kyrkans tidigaste historia har kanske delar av taket varit täckt av detta speciella taktegel. Inga skriftliga belägg talar emellertid om ett sådant tak. Det troliga materialet bör ha varit träspån, som på de flesta andra kyrkor. Att det varit spån på kyrkans tak framskymtar i källorna först 1682 (Hammariskiöld 2005).



Figur 22. Munk och nunne-tegel från lager 5 i sakristian. (Foto J. Ählström).

Sammanfattning

Under sommaren och hösten 2007 har Stiftelsen Kulturmiljövård Mälardalen genomfört en antikvarisk kontroll under arbetet med schaktningar för el, larm, åskledare och vattenledning i och runt Ängsö kyrka. En topografiska orsak, berg i dagen eller strax under markytan, är en trolig anledning till att bara en grav påverkades av arbetet. En återupptäckt vinkällare i sakristian orsakade att kablar och ett kabelskåp fick flyttas ett par meter. Källaren föll förmodligen i glömska efter 1803 års golvläggning i sakristian. Därmed är vinkällaren intakt för framtiden. Smärre förändringar av schaktens placering har lösts med gott samarbete mellan Länsstyrelsen, Västerås kyrkliga samfällighet och Svensk klimatstyrning.

Pax et bonum

Referenser

Kart- och arkivmaterial

Ekonomiska kartan Kärrobo 11G:09 Skala 1:20 000.

Svensk Klimatstyrning. Schaktplan – Ängsö kyrka. Bygghandling Skala 1:200.

Otryckta källor

Hammarskiöld, R., 2005. Ängsö kyrka. Kulturhistorisk karaktäristik. Västerås stift. Västerås.

www.ofhs.ltkalmar.se

www.tidaholm.se

www.svenskakyrkan.se

Litteratur

Antell, O., 1986. Taktegel Tegeltak. Byggeforskningsrådet. Riksantikvarieämbetet. Statens råd för byggnadsforskning. Stockholm.

Berggren, B., 1986. Surahammars gamla kyrka. I Kyrkorna i Västmanland. Västmanlands nyheter. Västerås.

Blom, K.A., & Moen, J., 1993. Kyrka och kultur. Medeltida liv i Skåneland. Studentlitteratur. Lund.

Brilioth, Y., 1941. Svenska kyrkans historia. Den senare medeltiden 1274-1521. Andra bandet. Svenska kyrkans diakonistyrelse. Uppsala.

Ersson, P-G., 1988. Människan och landskapet. I Engsö – skärgård i Mälaren. Västerås kulturnämnds skriftserie Nr 18. Västerås.

Dahlbergh, E., 1765. Svecia Antiqua et hodierna. Stockholm.

Dahlby, F. 1963. De heliga tecknens hemlighet. Om symboler och attribut. Verbum-kyrkliga centralförlaget. Stockholm.

Gram, M., 2007. Historien om Svecian...

www.kb.se/samlingarna/digitala/svecia/historien-om-svecia/#Gravörer

Grau, O., 1754. Beskrifning öfver Wästmanland med sina städer, härader och socknar. Nytryck 1904. Västmanlands Allehanda. Västerås.

Jonsson, K., & Nordström, A., 2003. En tidigkristen gravplats och en medeltida kyrklämning. Gravar och kyrkor i Sura 900-1800. Kulturmiljöavdelningen rapport A 2003:A16. Västmanlands läns museum. Västerås.

Lagerholm, N., 1965. Den svenska stormaktstidens högadliga begravningsskick. KVHAA Handlingar. Antikvariska serien 16. Stockholm.

Lundborg, P., & Wiking, S., 1997. Vad är det? Ordbok för Svenska kyrkan. Svenska kyrkan. Uppsala.

Nisbeth, Å., okänt tryckår. Ängsö kyrka. Västerås stifts Kyrkoberskrivningskommittè. Västerås.

Nisbeth, Å., 1986. Ängsö kyrka – ett särfall i svensk medeltid. Hikuin. Højbjerg.

Nisbeth, Å., 1991. Glas i Sverige intill 1900. Svenskt Glas W&W. Stockholm.

Piltz, A., 2006. Mässan i Linköpings stift omkring år 1450. Mässa i Medeltida socken. Artos bokförlag. Skellefteå.

Piper, C., 1997. Engsö från medeltid till nutid. Västerås.

Stolt, B., 1996. Kyrkorum och kyrkoskrud. Mässa i medeltida socken. Artos bokförlag. Skellefteå.

Sägmüller, J.B., 2008. Patron and Patronage. Catholic Encyclopedia. Nätupplagan. Första utgåvan 1911. New York.

Tingström, B., 1968. Svensk numismatisk uppslagsbok. Mynt i ord och bild 1521-1968. Numismatiska bokförlaget. Stockholm.

Wahlström, G., 1997. Makalös Majolika. Antikvärlden 11. 2007.

Tekniska och administrativa uppgifter

<i>KM dnr:</i>	07043
<i>Länsstyrelsen dnr, beslutsdatum:</i>	431-4244-07 2007-06-04
<i>Undersökningsperiod:</i>	3,4,6 juni. 9,10,11,13,16,23 juli. 16 aug. 3,11 sept. 8,18,22 okt.
<i>Arkeologtimmar:</i>	78,5 timmar
<i>Exploateringsyta:</i>	Cirka 155 löpmetrar schakt inom kyrkogården. Cirka 190 löpmetrar schakt utanför kyrkogården.
<i>Personal:</i>	Ulf Alström
<i>Belägenhet:</i>	Ängsö gård 2:8
<i>Ekonomisk karta:</i>	Kärrbo 11G:09
<i>Koordinatssystem:</i>	Rikets
<i>Koordinater:</i>	X 6601860 Y 1559500
<i>Inmätningssätt:</i>	manuell
<i>Dokumentationshandlingar:</i>	12 foton, 2 profiler, 1 schaktplan
<i>Fynd:</i>	Fynden F1-F9 förvaras på SHM

BILAGA

Bilaga 1. Fyndtabell.

Fyndnr	Sakord	Material	Egenskap	Antal	Antal. Fyndomständighet fragm.
1	Flaska	Glas	-	1	27 På vinkällarens golv
2	Majolika	Lera	-	1	3 Lager 3 i sakristian
3	Stengodskärl	Lera	-	1	2 Lager 3 i sakristian
4	Kritpipor	Lera	Skaftdelar	2	2 Lager 3 i sakristian
5	Vinglas (?)	Glas	Från cuppan gröntonad	1	3 Lager 3 i Sakristian
6	Fönsterglas	Glas	Gröntonad	-	4 Lager 3 i sakristian
7	Mynt	Koppar	Ettöresmynt 1719(?), 1724	2	- Lager 3 i sakristian
8	Taktegel	Lera	Munk och nunne-typ	2	2 Lager 5 i sakristian
9	Knappar	Kopparleg.	Uniformsknappar	22	26 Graven vid Piperska koret

