

Bergs kyrka

Underhållsåtgärder på klockstapel och fönster

Antikvarisk kontroll

Bergs prästgård 2:1
Bergs socken
Västmanland

Helén Sjökvist



Bergs kyrka

Underhållsåtgärder på klockstapel och fönster

Antikvarisk kontroll

Bergs prästgård 2:1
Bergs socken
Västmanland

Helén Sjökvist

Utgivning och distribution:
Stiftelsen Kulturmiljövård Mälardalen
Stora gatan 41, 722 12 Västerås
Tel: 021-80 62 80
Fax: 021-14 52 20
E-post: info@kmmmd.se

© Kulturmiljövård Mälardalen 2008

Omslagsfoto: Tuppen som kröner klockstapeln i Berg. Foto: Helén Sjökvist.

Kartor ur allmänt kartmaterial © Lantmäteriet. Ärende nr MS2006/01407.

ISSN: 1653-7408
ISBN: 978-91-86019-64-8

Tryck: Kulturmiljövård Mälardalen 2008.

Innehållsförteckning

Inledning.....	6
Bakgrund.....	6
Genomförande.....	6
Klockstapel.....	6
Fönster.....	7
Golv.....	7
Bilder.....	8
Referenser.....	11
Otryckta källor.....	11
Tekniska och administrativa uppgifter.....	11



Figur 1. Bergs kyrka markerad med en ring. Utdrag ur Gröna kartan. Skala 1:50 000.

Inledning

Under 2008 har flera underhålls- och reparationsåtgärder genomförts vid Bergs kyrka. Tre separata tillstånd gavs från länsstyrelsen med diarienumren 433-11857-06, 433-11853-06 och 433-11852-06. Arbetet har stått under antikvarisk kontroll av Kulturmiljövård Mälardalen.

Bakgrund

Sannolikt är Bergs kyrka uppförd omkring år 1300.¹ Sakristian kan vara ursprunglig, eller möjligen ha tillkommit i slutet av 1400-talet. Senaste större yttre renovering skedde 1978, då yttertakets 110 år gamla järnplåtar ersattes med nuvarande kopparplåt. Fasaderna putsades och kalkavfärgades ljusare grå än förut. Klockstapelns sydväst om kyrkan har sin nuvarande form alltsedan en genomgripande ombyggnad 1842. Då inkläddes den med locklistpanel som tjärströks. Överst byggdes ett valmat tak med vitmålade ljudluckor som frontespiser – förut fanns en hög 1600-talsspira.



Figur 2. Bergs kyrka sedd från väster. Foto: Helén Sjökvist.

Genomförande

Klockstapel

Klockstapelns har under 2008 genomgått små reparationer samt underhållsarbeten. På västra sidan fanns små skador i panelen. Då dessa skulle repareras upptäcktes också rötskador i syllerna. Dessa åtgärdades i samband med arbetet.

Luckorna skrapades rena från löst sittande färg. Norra, västra och södra sidan var i sämst skick och gjordes i princip trärena. På östra sidan kunde mer lämnas. Små trälagningar har gjorts på luckorna. Spår fanns av en mörkt grå kulör bakom befintlig vit kulör. Underst fanns även en ockragul kulör, som av Roger Skogman uppskattas

¹ Hammarskiöld 2005 s. 7.

till att motsvara cirka NCS 2030-Y10R. Luckorna har 2008 målats med linoljefärg i en kulör som motsvarar cirka 1502-Y, alltså en något gråbruten ton.

Klockstapeln har tjärats med dalbränd tjära från Claessons trätjära med en tillsats av 5 kg kimrök till 50 liter tjära.

Plåttaket har gjorts rent från löst sittande färg och rostfläckar har borstats rena. Spikar som krupit upp har spikats ned. Rostfläckar har mönjats före ommålning. Hänggrännorna har rostskyddsbehandlats invändigt. Stuprören har rengjorts och målats.

Trappan har oljats och ett plansteg har bytts ut.

Fönster

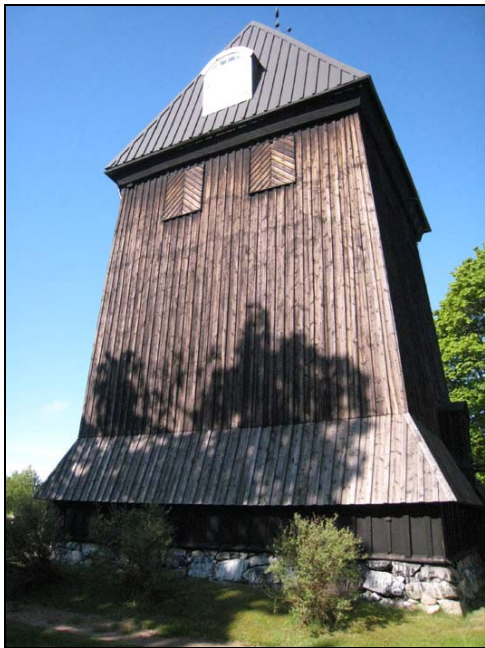
Interiört har fönstren tvättats och bågarna har bättringsmålats. Karmbottenstycket är ommålat då detta utsatts mer för rinningar från kondens, sot från stearinljus etc.

Exteriört har fönsterbågarna målats om helt. Även det runda fönstret över västra ingången har målats om. Under den nuvarande grå kulören fanns spår av tidigare färgsättningar. Enligt uppgifter från Roger Skogman hade fönstren bland annat spår av en relativt klar orange kulör samt över denna en grön kulör. Viss omkalkning av nischerna har genomförts. Fönstren har målats med linoljefärg i en gråbruten kulör lika befintlig, vilket motsvarar cirka 1502-Y.

Golv

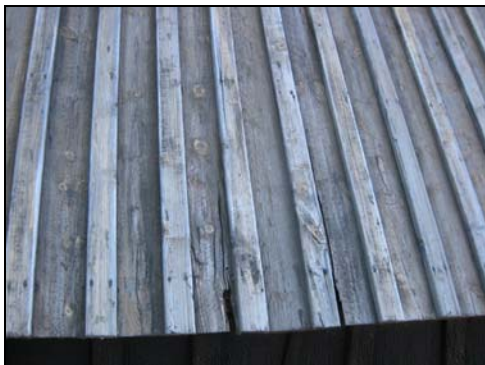
Ursprungligen var hela trägolvet i södra bänkkvarteret tänkt att behandlas. Det konstaterades emellertid att endast golvet i de främsta bänkraderna samt en av de mittersta bänkraderna var i behov av underhåll. Golvet har där behandlats med en oxanolja, vilket enligt uppgifter från målarmästare Herbert Sandner var det som användes vid den förra renoveringen. Före oljning har golvet slipats lätt. Därefter har golvet behandlats två gånger med olja. Resultatet är väldigt blankt men ytan bör komma att mattas.

Bilder



Figur 3. Klockstapel sedd från öster före underhållsåtgärder. Foto: Helén Sjökvist.

Figur 4. Klockstapelns södra sida före underhållsåtgärder. Foto: Helén Sjökvist.



Figur 5. Västra sidan på klockstapeln hade spräckor och små rötskador i panelen vilket åtgärdades. Foto: Helén Sjökvist.

Figur 6. Skador i sydöstra hörnet vilka åtgärdades. Foto: Helén Sjökvist.

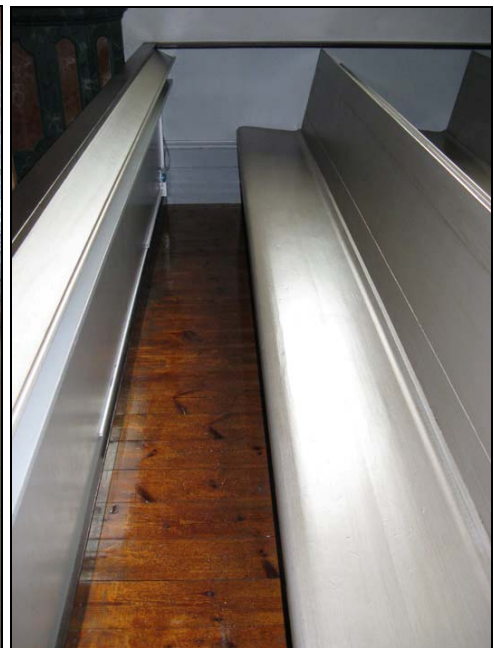
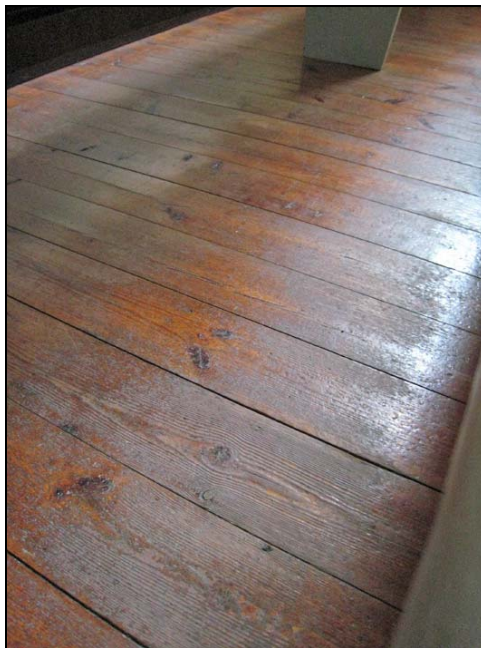


Figur 7. Västra sidan efter åtgärder. Rötskadad panel utbytt. Foto: Helén Sjökvist.



Figur 8. Klockstapeln sedd från öster efter renoveringsåtgärder. Foto: Helén Sjökvist.

Figur 9. Trappan till klockstapeln efter åtgärder. Foto: Helén Sjökvist.



Figur 10. Golvet i södra kvarteret före åtgärder. Foto: Helén Sjökvist.

Figur 11. Golvet i södra kvarteret efter åtgärder. Foto: Helén Sjökvist.



Figur 12. Fönster före åtgärder. Foto: Helén Sjökvist.

Figur 13. Fönster efter åtgärder. Foto: Helén Sjökvist.



Figur 14. Fönster efter ommålning av insidans karmbottenstycke. Foto: Helén Sjökvist.

Figur 15. Efter ommålning av ytterbåge och yttersida karm. Foto: Helén Sjökvist.

Referenser

Otryckta källor

Hammariskiöld, Rolf. 2005. *Karakterisering av Bergs kyrka*. Västerås stift.

Tekniska och administrativa uppgifter

Kulturmiljövård Mälardalen nr:	08070
Länsstyrelsen dnr:	433-11857-06
	433-11853-06
	433-11852-06
Fastighetsbeteckning:	Bergs prästgård 2:1
Landskap:	Västmanland
Län:	Västmanlands län
Socken:	Berg
Kommun:	Hallstahammar
Ägare-beställare:	Hallstahammars kyrkliga samfällighet
Entreprenör:	Roger Skogman
	Skogmans Måleri AB
	Pilg. 12, 734 31 Hallstahammar
Antikvarisk kontroll:	Kulturmiljövård Mälardalen
	Helén Sjökvist
	Stora gatan 41
	722 12 Västerås

