

# Kila kyrka

**Antikvarisk kontroll**

**Kila prästgård 1:26  
Kila socken  
Västmanland**

*Ulf Alström*



# Kila kyrka

Antikvarisk kontroll

Kila prästgård 1:26  
Kila socken  
Västmanland

*Ulf Alström*

Utgivning och distribution:  
Stiftelsen Kulturmiljövård Mälardalen  
Stora gatan 41, 722 12 Västerås  
Tel: 021-80 62 80  
Fax: 021-14 52 20  
E-post: [info@kmmmd.se](mailto:info@kmmmd.se)

© Kulturmiljövård Mälardalen 2009

Framsidesbild: Tornkorset Kila kyrka (Foto och photoshop U. Alström.)  
Baksidesbild: Kila kyrka (Foto och photoshop U. Alström.)

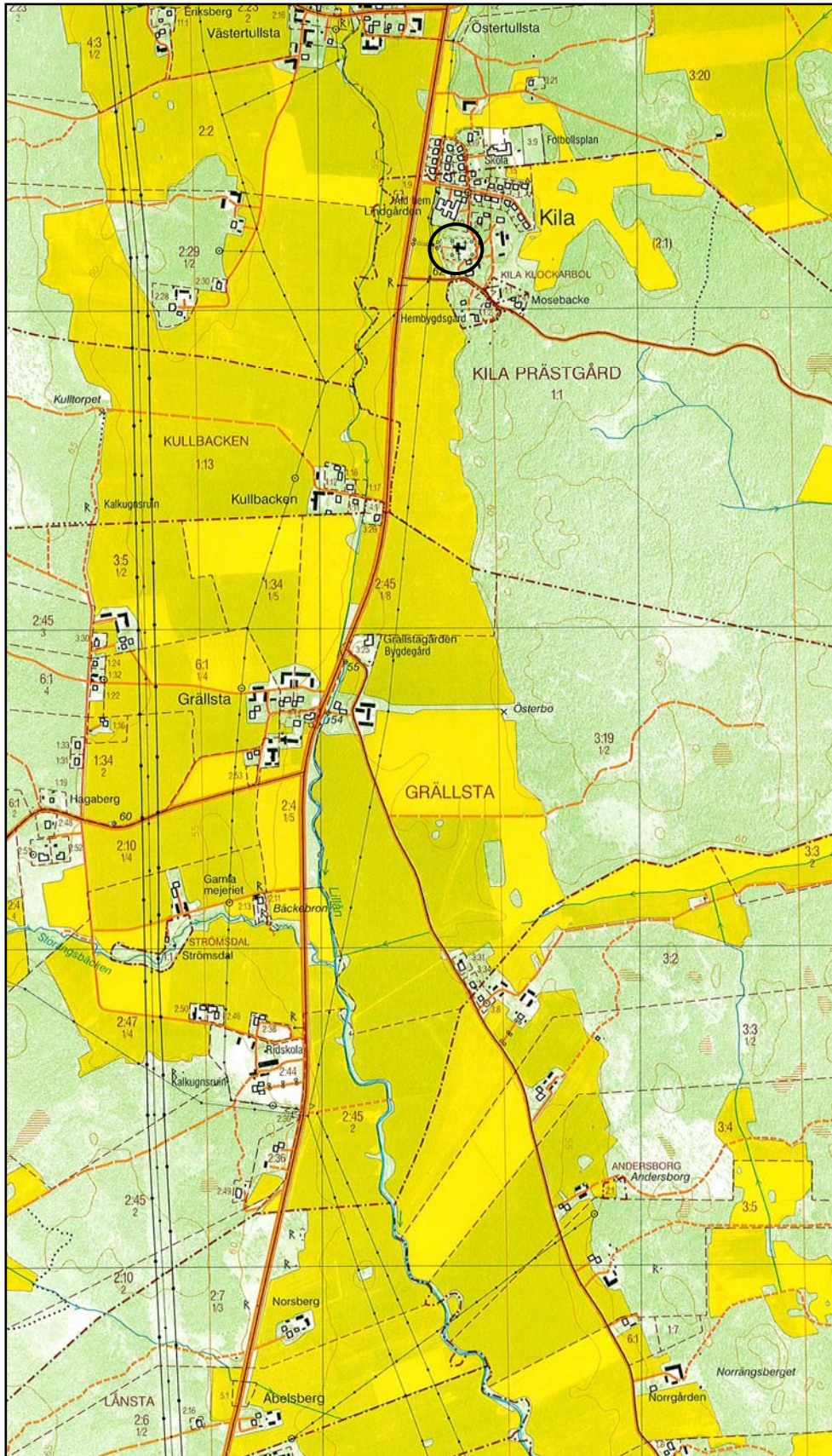
Kartor ur allmänt kartmaterial © Lantmäteriet. Ärende nr MS2006/01407.

ISSN: 1653-7408  
ISBN: 978-91-86019-75-4

Tryck: Just Nu, Västerås 2009.

## Innehållsförteckning

Inledning.....	5
Bakgrund .....	5
Målsättning och metod .....	7
Genomförande .....	7
<sup>14</sup> C dateringar .....	12
Sammanfattning.....	13
Referenser.....	14
Kart- och arkivmaterial .....	14
Otryckta källor.....	14
Litteratur.....	14
Tekniska och administrativa uppgifter .....	15
Bilaga 1. Fyndtabell.....	16



Figur 1. Undersökningsplatsens läge markerat med en ring. Utdrag ur ekonomiska kartan. Skala 1:20 000.

## Inledning

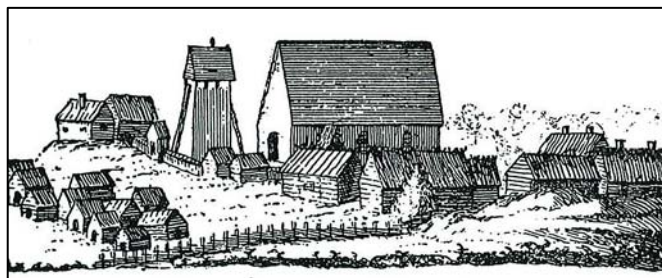
På grund av schaktningar för nytt dagvattensystem och dränering runt Kila kyrka har Stiftelsen Kulturmiljövård Mälardalen, genom Ulf Alström, utfört en antikvarisk kontroll i samband med schaktningsarbetet. Den antikvariska kontrollen, som genomfördes under augusti månad 2008, beställdes av Kumla pastorats kyrkliga samfällighet som också bekostade arbetet.



Figur 2. Kila kyrka från östsydöst i augusti 2008. (Foto U. Alström.)

## Bakgrund

Kila kyrka och kyrkby ligger i ett mycket markerat höjdläge med en vidsträckt utsikt över Lillåns dalgång. Kyrkan byggdes omkring 1300. Den var omkring 20 meter lång och hade en enkel rektangulär grundplan. Möjligen kan stenkyrkan ha haft en äldre föregångare byggd i trä. Kila kyrka har alltså medeltida ursprung men hennes nuvarande utseende är resultatet av en genomgripande omgestaltning som genomfördes 1785 och 1798. Då tillkom också västtornet. Runt kyrkan ligger kyrkogården som präglas av det sena 1700-talets parkideal med trädrader, gångar och murar. Den utvidgades 1877 mot norr. Den äldsta kända avbilden av Kila kyrka är Olof Graus teckning från 1750-talet (Grau 1754 [1904], Kilström 1982, Hoberg m.fl. 1991, Hammarskiöld 2006).



Figur 3. Kila kyrka som Olof Grau såg den 1754 (Grau 1905 nytryck).

Man kan lägga märke till att det vid Graus besök uppenbarligen fanns en del byggnader intill kyrkan. Eftersom kyrkomiljön avbildats från söder kan man inte se huruvida det fanns bebyggelse även norr om kyrkan. Kulturlager påträffades dock vid schaktningarna 2008 på kyrkogården norr om kyrkan (se nedan).

Kyrkan ligger cirka 65 meter över havet varför alla våra förhistoriska perioder i princip kan påträffas på platsen. Här kan dock nämnas ett par anmärkningsvärda kristna inslag från vikingatid och tidig medeltid (1000-1100 talen) som stärker vetandet om den kristna kyrkans närvaro i Kila långt innan den nu stående kyrkan byggdes. Det ena är den korsmärkta runstenen som står vid Grällsta. Den restes efter Sigtorn som dog på utfärd (Jansson 1964). Det är alltså ställt utom all tvivel att de som bodde i Grällsta antagit kristendomen redan 250 år innan den kända kyrkan byggdes. Men till vilken



kyrka bekände man sin tro? Det enkla svaret är till den romerskkatolska kyrkan med Rom som en given centralpunkt. Ett annat föremål, ett kors, kan tyda på att kristna influenser kom från ett annat håll. 1913 påträffades i Tullsta, som ligger några hundra meter NNV om kyrkan, ett kors som har förebilder i det Bysantinska riket och Ryssland. Ett likadant kors har påträffats på Falster i Danmark. I Ryssland finns exempel på att det i korsets tvärrarm finns bilder på Boris och Gleb vilka anses vara rusernas skyddshelgon (ruser är ett annat namn för vikingar) (Duczko 1991). I Tullstakorsets medaljonger finns däremot inte några helgonbilder men utförandet tyder på att det tillverkats på ryskortodoxt område.

Figur 4. Korset från Tullsta (Duczko 1991).



Figur 5. Skyddshelgonen Boris och Gleb. Ikon från Novgorod. 1300-talet (ur Talbot Rice 1990)

Kila nämns i de skriftliga källorna 1312 som ”ad kilum”, ”presbitero de kilum” samt ”ad ecclesiam...vel kilum...”(Ortnamsarkivet). Ecclesia betyder socken men kan

emellanåt även översättas till församling (Alström 2007, van Hove 2002). I Västerås stifts herdaminne finns uppgifter att det under biskop Nils Kettelssons tid som biskop i Västerås, dvs 1300-1308, löstes en tvist mellan Kila och Kumla socknar (Ekström 1939). Kila kyrka har även i sin ägo fragment av en dopfont som har bestämts som tillhörig den s.k. Mälardalstypen och dateras därför till 1100-talet (Kilström 1982). Namnet Kila kommer av ordet kil som betyder kilformig terrängformation eller kilformigt stycke (Ståhl 1970, 1985).

## Målsättning och metod

Kila kyrka byggdes på medeltiden. Den har omgestaltats flera gånger. Vid dessa aktiviteter har spår avsatts runt kyrkan i form av kulturlager. Det är heller inte ovanligt att delar av murar finns kvar under markytan. Målsättningen med den antikvariska kontrollen var därför att först och främst skydda sådana lämningar från skada. Arbetet med dräneringen runt kyrkan i Kila påverkade dock murrester efter vapenhus och sakristia. En fungerande dränering runt kyrkan bedömdes i det här fallet vara av sådan betydelse att murrester kunde grävas bort. Vapenhuset revs 1780. Sakristian revs antagligen strax före 1798 då en ny grundläggning för kor och sakristia anlades (Hammarskiöld 2006). Båda platserna markerades i putsen vid 1969 års upprustning. En viktig del i arbetet är fotodokumentationen. Dessutom upprättades sektionsritningar. Ben efter sedan tidigare omrörda gravar återbegravdes vid återställandet av kyrkogården.

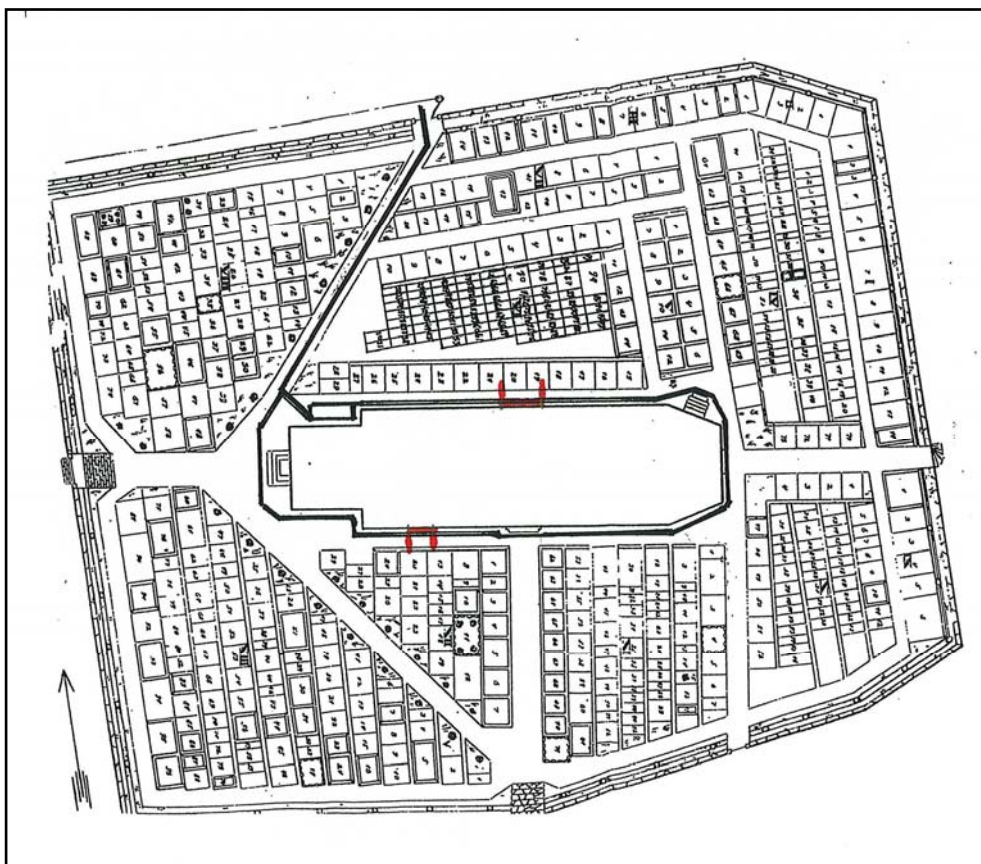


*Figur 6. Kyrkogården innan återställandet. Bilden visar dräneringsschaktet vid kyrkans södra vägg. (Foto U. Alström.)*

## Genomförande

Den antikvariska kontrollen berörde endast de delar som låg innanför kyrkogårdens murar. Schaktlängden beräknades till 120 m. Bredden beräknades till 0,5 m. Eftersom det grävda materialet bestod av sand, grus och småsten rasade schaktkanterna mycket lätt varför schaktet oftast var dubbelt så brett som planerat. Schaktets djup var efter hela sträckningen cirka 1,0–1,2 m. Djupet innebar att inga sentida gravar påverkades av schaktningen. Nuförtiden är gravarna djupare grävda. Intill kyrkans väggar var det mest omrörda ben som påverkades av arbetet. Dock kunde två C-14 prov tas från skelett som låg i ursprungligt läge.

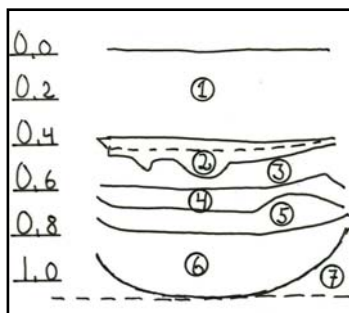




Figur 7. Kila kyrka med kyrkogård. Svarta grövre linjer markerar schakten för dränering och vattenledning. Röda streck markerar platserna för vapenhuset i söder och sakristian i norr (Grundkartan upprättad 1945).

Första etappen i arbetet med ledningsdragningarna var sträckan mellan den norra ingången till kyrkogården och fram till kyrkans nordvästra hörn. Vid det nordvästra hörnet har tidigare omfattande grävningar skett när brunnar anlagts.

Efter hela schaktets sträckning från den norra ingången och fram till kyrkans nordvästra hörn fanns kulturlager. Det var oftast 0,3 m tjockt och bestod av sot, kol och mörk jord. På en plats fanns en gropliknande fördjupning fylld med bränd jord och bränd lera



Figur 8. Sektion i schaktet där den gropliknande fördjupningen fanns. 1. Gräsmatta och pålagd jord, 2. Sandlager med kol under, 3. Gul sand, 4 och 5. kol och sotlager, 6. Eldpåverkad jord med småsten samt bränd lera, 7. Mörk jord och grus. Profil skala 1:20.

I kulturlagersskikten efter hela sträckan i gången påträffades en stengodsskärva, enstaka rödgodsskärvor, datering 1700-tal, kritpipsfragment (figur 10) samt en mynningsbit av en glasflaska (figur 9). Rökkanalernas diameter på pipornas skaft tyder på en datering

till 1700-talet (Åkerhagen 1995). Glasflaskans mynning har en vulst som är typisk för en flaska från 1700-talet.



Figur 9. Del av glasflaska. Mynningsdel med den typiska vulsten som daterar flaskan till 1700-tal.



Figur 10. Keramik och kritpipsskaft i lera som påträffades i kulturlagret under grusgången. Datering 1700-talet.



Figur 11. Ett typiskt utsnitt av schaktkanten i grusgången. Under pålagd jord ligger ett sotigt kulturlager, markerat med en pil. Till höger en gravedrävning, som stört lagerbilden, markerad med en cirkel. (Foto U. Alström.)

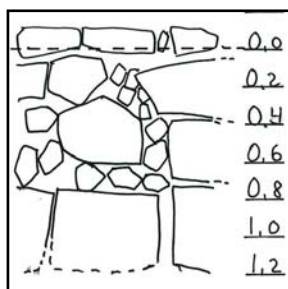
I schaktet fanns en del bränd lera. En bit hade tydliga kvistintryck och kan möjligen komma från en klinad vägg till en byggnad (figur 12). Enstaka stenar som verkar slagna påträffades också i schaktmassorna. Eftersom kyrkan ligger 65 meter över havet kan platsen en gång ha hyst stenåldersboplats.



Figur 12. Lerklining från schaktet i grusgången.

Andra etappen av arbetet var schaktningarna kring kyrkan för dräneringen. Schaktet runt kyrkan lades i huvudsak intill väggen och var cirka 1- 1,3 m djupt. Bredden varierade mellan 1-2 m beroende på att schaktkanterna rasade på grund av de grusiga lagren.

Den norra väggen hade två eller tre skift sten i grunden under jord. Stenarna var 0,4-1,0 m stora. Mellan de större stenarna hade mindre stenar kilats in. Grunden var kallmurad och ganska dåligt byggd. En del grundstenar var ganska lösa och kunde lätt rasa ut i schaktet. Ett utsnitt av kyrkomuren som kan anses som typisk ritades. (Figur 13)



Figur 13. Del av kyrkans norra mur. Den streckade linjen anger markytan. Kalkbruk har inte använts i grunden. Uppgifter från 1969 anger att kyrkans murar grundförstärktes (Hammarskiöld 2006). Någon grundförstärkning på murens utsida kunde inte noteras. Skala 1:40.

Efter norra väggen påträffades två murpartier som var rester efter sakristians grund. Platsen för sakristian är markerad med rött på figur 7. Sakristian revs i slutet av 1700-talet (Hammarskiöld 2006). Sakristian har haft tjocka väggar. Den yttre bredden var 6 m medan den inre bredden har varit 3,8 – 3,9 m. Grunden var kallmurad. Kolfläckar påträffades innanför sakristians vägglinje. De bör komma från en eldstad.

På platsen för sakristian där golvet en gång funnits påträffades ett silvermynt från 1587. Myntet slogs alltså under Johan III regering 1568-1592. Präglingssorten var Uppsala.



Figur 14. Till vänster myntet från sakristian. Till höger mynt med samma präglingsår (ur Tingström 1968).

Kyrkans södra vägg hade två skift sten i grunden. Stenarna var även här lätta att rubba på grund av det grusiga materialet de låg i. Ett exempel på det är från kyrkans sydvästra hörn där en sten rasade från undergrunden. Den övre hörnstenen ligger kvar därför att den är fäst med bruk i väggen.



*Figur 15. Kyrkans sydvästra hörn. Vid pilmarkeringen saknas en hörnsten som släppte och föll ner i schaktet. Bilden visar även på de fuktskador som muren har. (Foto U. Alström.)*

Vid södra väggen påverkades murrester efter kyrkans gamla vapenhus som revs 1780 (Hammariskiöld 2006). Platsen för vapenhuset är markerat med rött på figur 7. Vapenhusets inre bredd var cirka 2,5 m. Murarnas tjocklek uppskattades till 1,3 m. I grundmuren fanns inslag av tegel.

Vid det rivna vapenhusets västra vägg påträffades mycket ben, främst från barn. Efter hela kyrkans södra sida påträffades betydligt fler ben än vid den norra sidan. Benen återbegravdes i och med igenfyllandet av schakten.

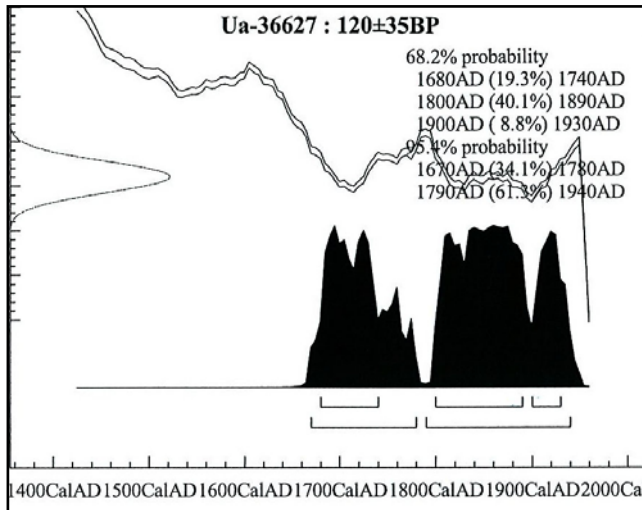


*Figur 16. Flera gravar har under seklernas gång anlagts vid södra sidans dropprum. Många lösa skelettdelar påverkades av dräneringsarbetet. (Foto U. Alström.)*

Att så många gravar påträffas intill södra väggen har sin förklaring i att gravplatserna var åtråvärda, för platsen under takdroppet åtnjöt en särskild välsignelse (Nilsson 2004).

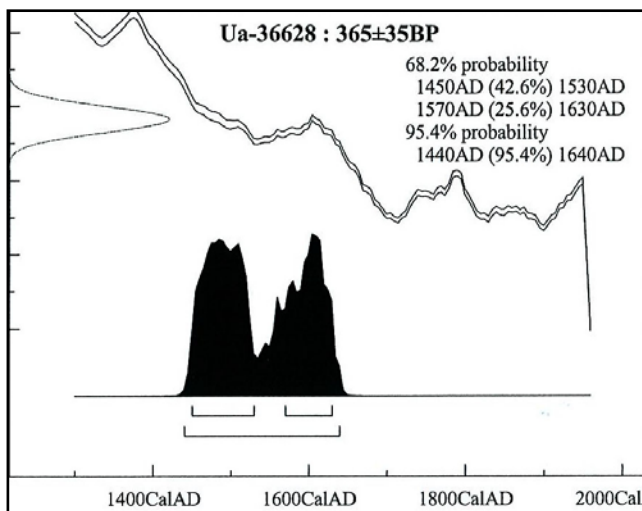
# <sup>14</sup>C dateringar

Två <sup>14</sup>C prov togs från gravar som låg intill kyrkans väggar. Det ena provet, från en vuxen person, togs intill tornets sydvägg. Provet visade på en sen datering som korresponderar med att tornet byggts under 1780 talet.



Figur 17. <sup>14</sup>C- provet visar med 95% sannolikhet att personen avled och begravdes under perioden 1670-1940 vår tideräkning. Det mest troliga är att graven anlades strax efter att tornet byggts.

Det andra provet togs från ansamlingen av barnben vid det rivna vapenhusets västra vägg och i dropprummet intill kyrkans södra vägg.



Figur 18. <sup>14</sup>C- provet visar att barnet avled och begravdes under perioden 1440-1640 vår tideräkning.

Proverna visar inte på några avvikelser i förhållande till Kila kyrkas historia. Det är snarare så att de följer en rad <sup>14</sup>C-prov från andra kyrkor i Västmanland där dateringarna alltid är yngre än kyrkornas ålder.

## Sammanfattning

I samband med schaktningar för vattenledning och dränering har en antikvarisk kontroll genomförts vid Kila kyrka. Norr om kyrkan berördes ett kulturlager med datering till 1700-talet. Det kan alltså ha funnits bebyggelse norr om kyrkan liknande den som Grau avbildade 1754 från söder. Det mest troliga är dock att kulturlagret är hitforslat vid kyrkogårdens utvidgande mot norr 1877.

Rester efter grunderna till det rivna vapenhuset och den rivna sakristian påverkades av schaktningarna. Platserna markerades på figur 7. I kyrkans väggar finns markeringar i putsen på de platser där grundresterna är bevarade. Markeringarna i form av streck gjordes förmodligen vid den stora upprustningen 1969 (Hammariskiöld 2006). Kyrkans murar grundförstärktes vid upprustningen. Vad som då gjordes kunde inte vid detta arbete upptäckas. Det var snarare väldigt vanskligt att schakta intill kyrkans undergrund eftersom en del stenar var lösa.

# Referenser

## Kart- och arkivmaterial

Ekonomiska kartan. Ransta 11G:68. Skala 1:20 000.

Karta över Kila kyrkogård. Upprättad år 1945. Västerås stift.

## Otryckta källor

Hammarskiöld, R., 2006. Kila kyrka. Kulturhistorisk karaktäristik. Västerås stift.

Ortnamnsarkivet. Kila socken.

Possnert, G., 2008. Resultat av <sup>14</sup>C datering av ben från Västmanland. Ångströmlaboratoriet. Uppsala universitet. Uppsala.

## Litteratur

Alström, U., 2007. Gamla kyrkogården i Arboga. Antikvarisk kontroll. Rapport 2007:32. Stiftelsen Kulturmiljövård Mälardalen. Västerås.

Duczko, W., 1991. Korset från Kiplinge. Skalk nr.2. Højbjerg.

Ekström, G., 1939. Västerås stifts herdaminne. 1. Medeltiden och reformationstiden. Falun.

Grau, O., 1754. Beskrifning öfver Wästmanland med sina städer, härader och socknar. Nytryck 1905. Utgiven av Västmanlands Allehanda. Västerås.

Hoberg, B., m.fl. 1991. Kyrkogårdens form och miljö. Planering och vård av begravningsplatser och deras byggnader. Utg. av Boverket, Riksantikvarieämbetet och Svenska kyrkans kyrkogårdsdelegation. Stockholm.

Jansson, S.B.F., 1964. Västmanlands runinskrifter. Sveriges runinskrifter. Trettonde bandet. Kungl. Vitterhets Historie och Antikvitets Akademien. Stockholm.

Kilström, B.I., 1982. Kyrkorna i Västmanlands län. Västmanlands Nyheter. Västerås.

Nilsson, B., 2004. Kyrka och lärdom. Medeltiden. Signums svenska medeltidshistoria. Lund.

Ståhl, H., 1970. Ortnamn och ortnamnsforskning. Stockholm.

Ståhl, H., 1985. Ortnamn i Västmanland. Stockholm.

Talbot Rice, T., 1990. Icons. London.

Tingström, B., 1968. Svensk numismatisk uppslagsbok. Mynt i ord och bild 1521-1968. Stockholm.

Van Hove, A., 2002. Uppslagsordet Diocese i Catholic encyklopedia. Nätupplagan.

Åkerhagen, A., 1995. Tobaksrökningens och kritpipans historia. Marinarkeologisk Tidskrift. V. Frölunda.

## Tekniska och administrativa uppgifter

<i>KM dnr:</i>	08041
<i>Länsstyrelsen dnr, beslutsdatum:</i>	431-3540-08 2008-04-15
<i>Undersökningsperiod:</i>	2008-08
<i>Arkeologitimmars:</i>	45 timmar
<i>Exploateringsyta:</i>	Cirka 120-130 löpmeter schakt
<i>Personal:</i>	Ulf Alström
<i>Belägenhet:</i>	Kila prästgård 1:26
<i>Ekonomisk karta:</i>	Ransta 11G:68
<i>Koordinatsystem:</i>	Rikets
<i>Koordinater:</i>	X 6639400 Y 1541440
<i>Inmätningssmetod:</i>	Manuell
<i>Dokumentationshandlingar:</i>	Samtligt dokumentationsmaterial finns medtaget i rapporten
<i>Fynd:</i>	Fynden F1 - 8 förvaras på KM i väntan på fyndfördelning



## Bilaga 1. Fyndtabell.

Fyndnr	Sakord	Material	Egenskap	Vikt, gr	Antal	Antal. fragm.	Fragm. grad	Fyndomständighet
1	Yngre rödgods	Lera	Bränd	-	2	2	-	I schaktet kyrkogården
2	Stengods	Lera	Bränd	-	1	1	-	I schaktet kyrkogården
3	Trefotsgryta	Lera	Del av ben	-	1	1	-	I schaktet kyrkogården
4	Kritpipsfragment	Lera	Skaftdelar	-	3	5	-	I schaktet kyrkogården
5	Klinad lera	Lera	Bränd	-	1	1	-	I schaktet kyrkogården
6	Mynt	silver	Något ärgad	-	1	1	helt	I schaktet intill norra kyrkväggen
7	Flaska	glas	Grönt glas	-	1	1	mynning	I schaktet intill norra kyrkväggen
8	Ben	-	Brända	-	2	2	-	I schaktet kyrkogården

