

Rosersberg

Tre planområden vid Norrsvandavägen/Skanssvägen

Särskild utredning

Vallstanäs 2:17 m.fl.
Norrsvanda socken
Uppland

Jan Äblström

Rosersberg

Tre planområden vid Norrsundavägen/Skanssvägen

Särskild utredning

Vallstanäs 2:17 m.fl.
Norrsunda socken
Uppland

Jan Äblström

Utgivning och distribution:
Stiftelsen Kulturmiljövård Mälardalen
Stora gatan 41, 722 12 Västerås
Tel: 021-80 62 80
Fax: 021-14 52 20
E-post: info@kmmmd.se

© Kulturmiljövård Mälardalen 2008

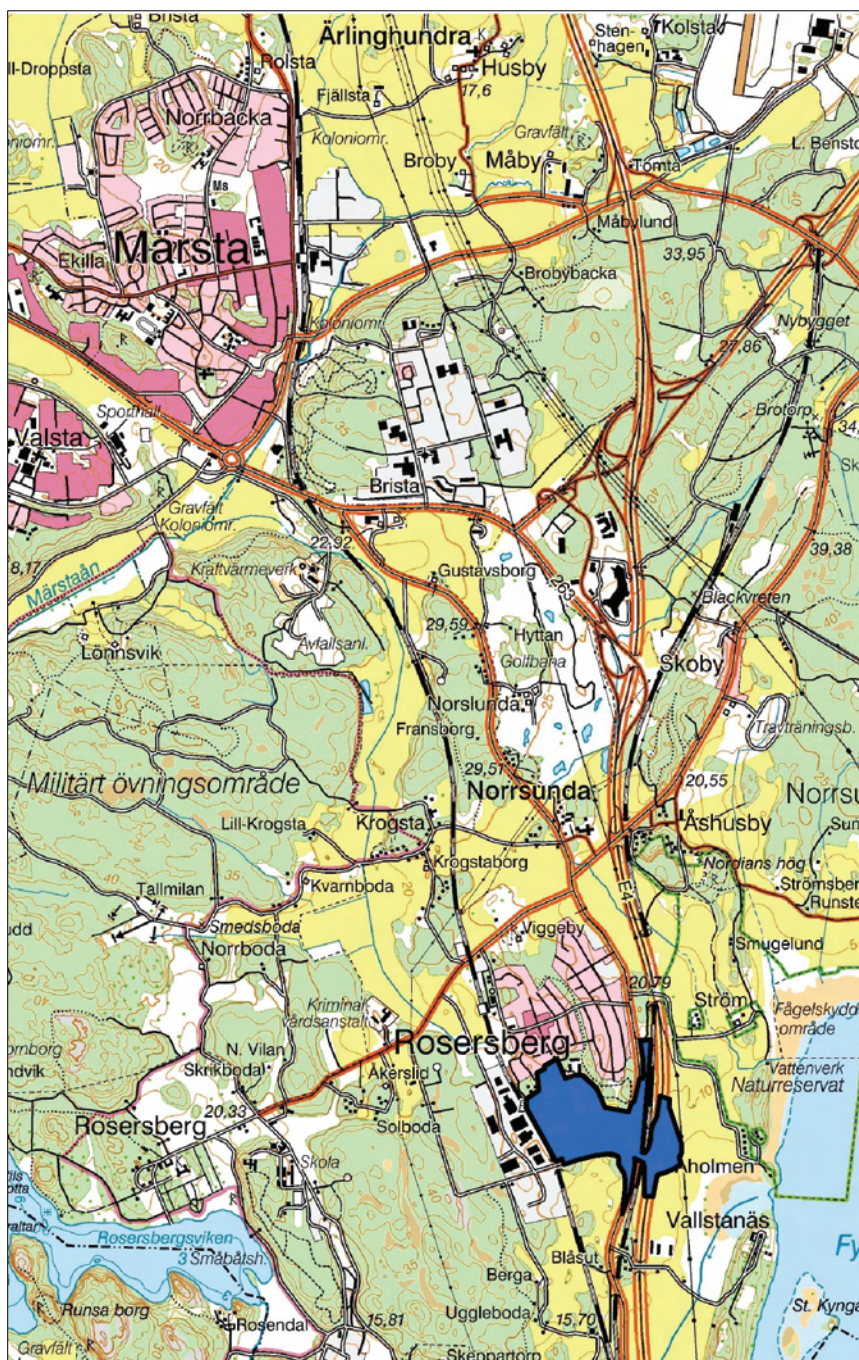
Kartor ur allmänt kartmaterial © Lantmäteriet. Ärende nr MS2006/01407.

ISSN: 1653-7408
ISBN: 978-91-86019-84-6

Tryck: Just Nu, Västerås 2008.

Innehållsförteckning

Inledning.....	5
Målsättning och metod	5
Topografi och fornlämningsmiljö	8
Utredningsresultat.....	12
Sammanfattning.....	16
Referenser.....	19
Tekniska och administrativa uppgifter	19
BILAGOR	20



Figur 1. Utredningsområdets läge markerat med en blå figur. Utdrag ur Gröna kartan. Skala 1:50 000.

Inledning

Under några veckor i oktober 2008 utförde Kulturmiljövård Mälardalen (KM) en särskild utredning väster om Rosersberg i Sigtuna kommun. Utredningen omfattade tre detaljplanområden som motsvarade ett 50 hektar stort markområde: DP 1 (*Råberget*), DP 2 (*Verksamheter vid trafikplats Rosersberg*) och Vägarbetsplan (*Trafikplats Rosersberg*) (se figur 1 och 2).

Eftersom det finns flera registrerade fornlämningar inom detaljplaneområdena och i den angränsande marken gjorde länsstyrelsen bedömningen att det kan finnas ytterligare fornlämningar som inte är kända. KM direktvaldes därför av länsstyrelsen som utförare av en särskild utredning. KM utarbetade en undersökningsplan som inkom till länsstyrelsen i juni 2008 varefter beslut om utredningen fattades med stöd av 2 kap 11§ KML den 24 september 2008 (1st dnr 431-08-45618), efter en smärre justering avseende tillägg för provgrovsgrävning (länsstyrelsens tjänsteanteckning den 17 september 2008).

Sigtuna kommun är beställare av utredningen för DP 1, *Kilenkrysset (Wallstanäs Exploaterings AB)* för DP 2 och *Vägverket* för Vägarbetsplan. Beställarna har bekostat utredningen av respektive detaljplaneområde. Jan Åhlström ansvarar för utredningen och har utarbetat rapporten.

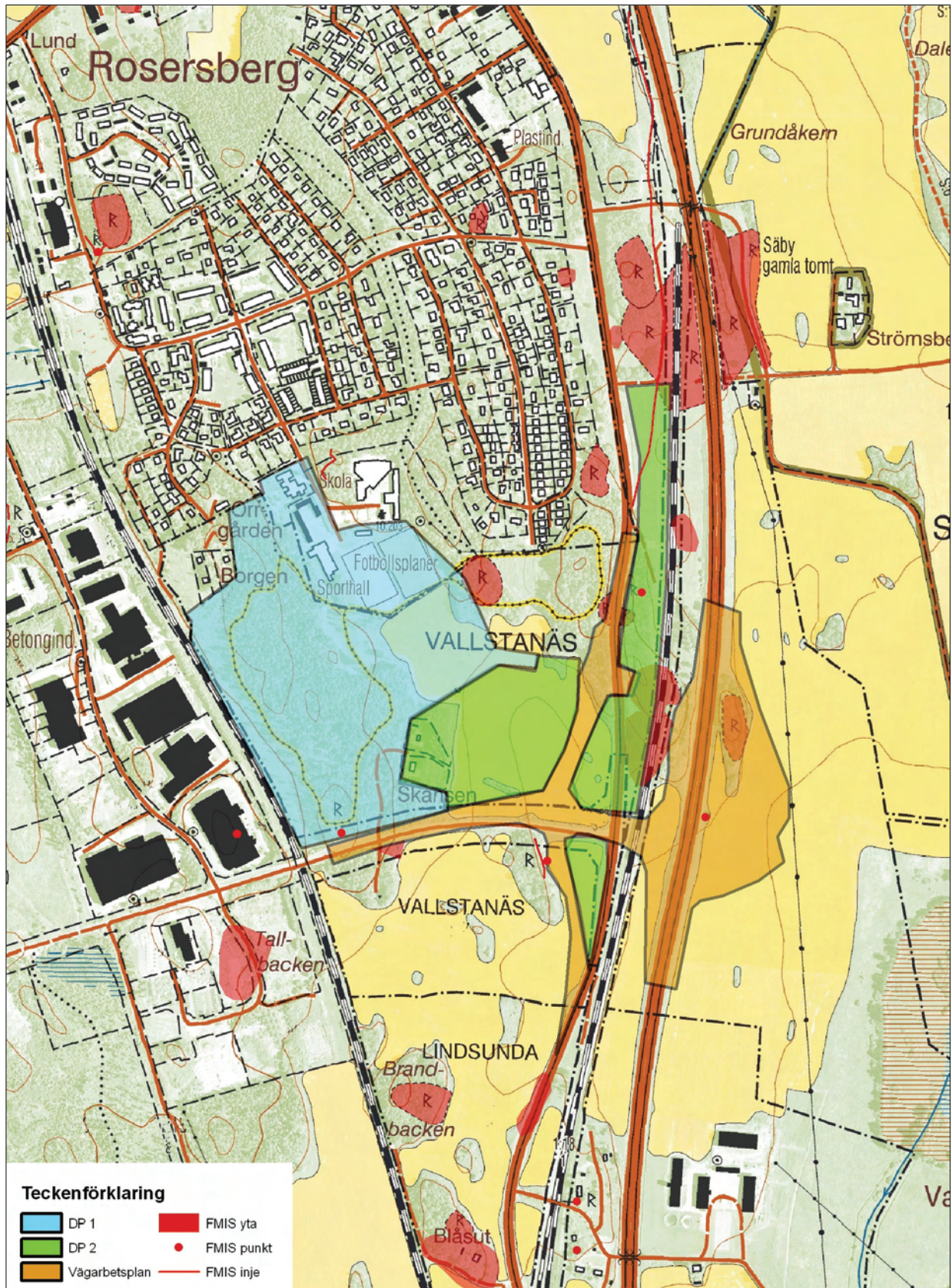
Vid utredningen framkom det både förhistoriska lämningar och lämningar från historisk tid (se figur 16). De förhistoriska lämningarna utgjordes av överplöjda anläggningar i form av härdar, stolphål och kulturlager vilka indikerar förekomst av boplatser. Boplotsindikationerna framkom i åkermarken på fyra åtskilda platser medan de sentida lämningarna, en jordkällargrund och en stensträng, återfinns i ett skogsområde. Resultatet är inrapporterat till Fornminnesregistret men de nyfunna objekten har ännu inte tilldelats några fornlämningsnummer.

Målsättning och metod

Enligt undersökningsplanen syftade utredningen till att fastställa om det finns sedan tidigare okända fornlämningar inom detaljplaneområdena.

Utredningen omfattade en översiktlig genomgång av fornminnesregistret varvid samtliga registrerade lämningar redovisas i tabell- och kartform. Det genomfördes en kartstudie varvid en ägodelningskarta över Vallstanäs från 1710, en storskifteskarta över Vallstanäs från 1814, häradsekonomen och 1960-talets ekonomiska karta studerades. Målsättningen med kartstudien var att få en översiktlig bild av markanvändningen och förekomsten av nu försvunnen bebyggelse inom utredningsområdet. De studerade kartorna är bilagda i rapporten med utredningsområdet markerat (bilaga 1–4).

Områdets skogbevuxna delar inventerades efter synliga lämningar. De påträffade lämningarna prickades in på ett utdrag ur fastighetskartan i skala 1:5 000 och beskrevs. Inventeringen omfattade inte ytor som redan hyser registrerade lämningar.



Figur 2. De tre detaljplaneområdena (markerat med blått DP1, grönt DP2 och orange Vägarebetsplan). De lämningar som enligt Fornminnesregistret var registrerade innan utredningen är rödmarkerade. Skala 1:10 000.

På västsidan av det större skogsområdet i utredningsområdets västra del grävdes det provgropar inom fem avgränsade ytor (se figur 8, R1–R5). Ytorna består av flacka plataer eller avsatser vilka bedömdes som lämpliga boplatslägen. De enskilda rutornas läge är ungefärligen inprickat på ett utdrag ur fastighetskartan i skala 1:5 000 men eftersom det inte påträffades något av antikvariskt intresse i rutorna är de inte närmare beskrivna.

I åkermarken grävdes det sökschakt med grävmaskin i syfte att eftersöka överplöjda boplatslämningar. Schakten grävdes 5–8 meter långa och företrädesvis en skopbredd breda (ca 1,5 meter). Schakten grävdes genom matjorden till det djup där en antingen kulturpåverkad eller orörd nivå vidtog. Kulturlager genomgrävdes delvis för att säkerställa tolkningen. Det undersöktes inte några anläggningar. De typbestämdes och beskrevs efter utseende i plan. Schaktdjupet varierade mellan 0,3–0,4 meter och schaktbottenarna bestod företrädesvis av silt eller lera. I vissa av schakten som grävdes i höglänta delar av åkermarken förekom det inslag av morän. Schakten plan-dokumenterades på ett utdrag ur fastighetskartan i skala 1:5 000. De enskilda schakten beskrevs inte på grund av det likartade innehållet.

Fyra ytor undantogs från schaktningen (se figur 6). Det grävdes inte några schakt vid skolan i norr. Ett område norr och söder om Skansvägen undantogs eftersom det ligger så lågt att det inte bedöms kunna hysa fornlämning. Ytan mellan järnvägen och E4:an undantogs på grund av att den är svårtillgänglig. Ytan mellan Norrsundavägen och järnvägen är omgiven av fornlämningar varav vissa är undersökta/delundersökta. Denna yta undantogs redan i Undersökningsplanen eftersom behovet av antikvariska åtgärder borde gå att bedöma utifrån de redan kända lämningarna samt de närliggande genomförda undersökningarna.



Figur 3. Vy över det undantagna området mellan Norrsundavägen och Arlandabanan. Foto från söder J. Åhlström.

Utredningen har inte tagit hänsyn till de tre planområdena (DP 1, DP 2 och Väg-arbetsplan), fortsättningsvis används och hänvisas det till det sammanlagda utredningsområdet.

Det löper flera tele-ledningar i området. Två ledningar löper väster om Norrsundavägen, en i nord-sydlig riktning och en i östvästlig riktning. Området öster om E4:an

genomkorsades också av två tele-ledningar i nordsydlig respektive i öst-västlig riktning.

Den berörda åkermarken väster om Norrsundavägen var besådd när sökschaktningen genomfördes. Efter önskemål från markägaren grävdes schakten företrädesvis i de traktorspår som syntes i markytan för att minimera skadorna på grödan.

Topografi och fornlämningsmiljö

Utredningsområdet ligger söder om Rosersbergs samhälle och öster om Rosersbergs industriområde. I områdets östra del finns Norrsundavägen, Arlandabanan samt E4:an och i söder löper Skansvägen.

Området består till lika delar av skog och åker. Utredningsområdets västra del utgörs av ett stort sammanhängande skogsområde. I öster och norr finns det mindre skogsområden som delvis är avbrutna av åkermark. Marken är kuperad och i de skogbevuxna delarna finns det några påtagliga höjder där berget går i dagen. Utmed Norrsundavägen, söder om gravfältet RAÅ 57, förekommer det synbara schaktskador. Enligt de äldsta studerade kartorna överensstämmer dagens fördelning mellan skog och brukad mark (åker och äng) med det undantaget att den dåtida ängsmarken idag brukas som åker (se bilaga 1–4).

Åkermarken uppvisar påtagliga nivåvariationer där de skognära partierna ligger högre än vad åkermarken i övrigt gör. Väster om Norrsundavägen sluttar marken, ställvis kraftigt, i både östlig och västlig riktning ner mot en svacka som löper i nordvästlig till sydöstlig riktning. Öster om E4:an sluttar marken från skogen i sydlig och östlig riktning. Utredningsområdet ligger mellan 10–25 meter över havet.

Utredningsområdet ligger i mark som har tillhört byarna Säby och Valsta (se bilaga 1–2). Båda byarna finns belagda i skrift från 1300-talets mitt. Byarna kom sedermera att uppgå i Vallstanäs säteri vilket tillkom under 1600-talets första hälft. Valsta bytomt övergavs till förmån för säteriets nya, och nuvarande, läge på ett näs i sjön Fysingen. Säby kom att avhysas under 1600-talet, dock oklart när (Andersson och Hällans Stenholm 2007). Platsen för Valsta bytomt ligger delvis inom utredningsområdet, mellan Norrsundavägen och Arlandabanan, medan Säby gamla tomt ligger strax norr om utredningsområdet.

Idag hyser området bebyggelse i form av en skola vilken återfinns i nordväst samt två fastigheter benämnda *Skansen* vilka ligger i det större skogsområdets sydöstra kant. På 1710 års karta ligger torpet *Malmen* på platsen och på 1814 års karta är också en bebyggelseenhets belägen på platsen, dock ej namngiven. På häradsekonomen benämns bebyggelsen *Skolhus* för att på 1960-talet benämnas *Skansen*. På 1814 års karta är även en ej namngiven gård med boningshus och tre ekonomibygnader karterad ett stycke norr om *Skansen*. På häradsekonomen är bebyggelsen benämnd *Nyborg* för att på 1960-talskartan vara borta. I områdets sydvästra hörn låg torpet *Backen* (eller något liknande) enligt 1700-talskartan. På 1814-talskartan är bebyggelsen inte namngiven vilket den är på häradsekonomen där den benämns *Säbylund*. Denna bebyggelse motsvarar RAÅ 190. Mellan tomterna efter Valsta och Säby är en byggnad markerad på 1814 års karta och på häradsekonomen. Byggnaden har legat vid en korsväg utmed landsvägen. Funktionen framgår inte av kartan men det kan ha rört sig om en backstuga. Strax utanför området, i nordväst, ligger några fastigheter benämnda *Borgen*. Även dessa har äldre föregångare i torpet *Skomakartorpet*, som är karterat på 1814 års karta (se bilaga 1-4).



Figur 4. Runstenen RAÄ 58. Foto från öster J. Åhlström.

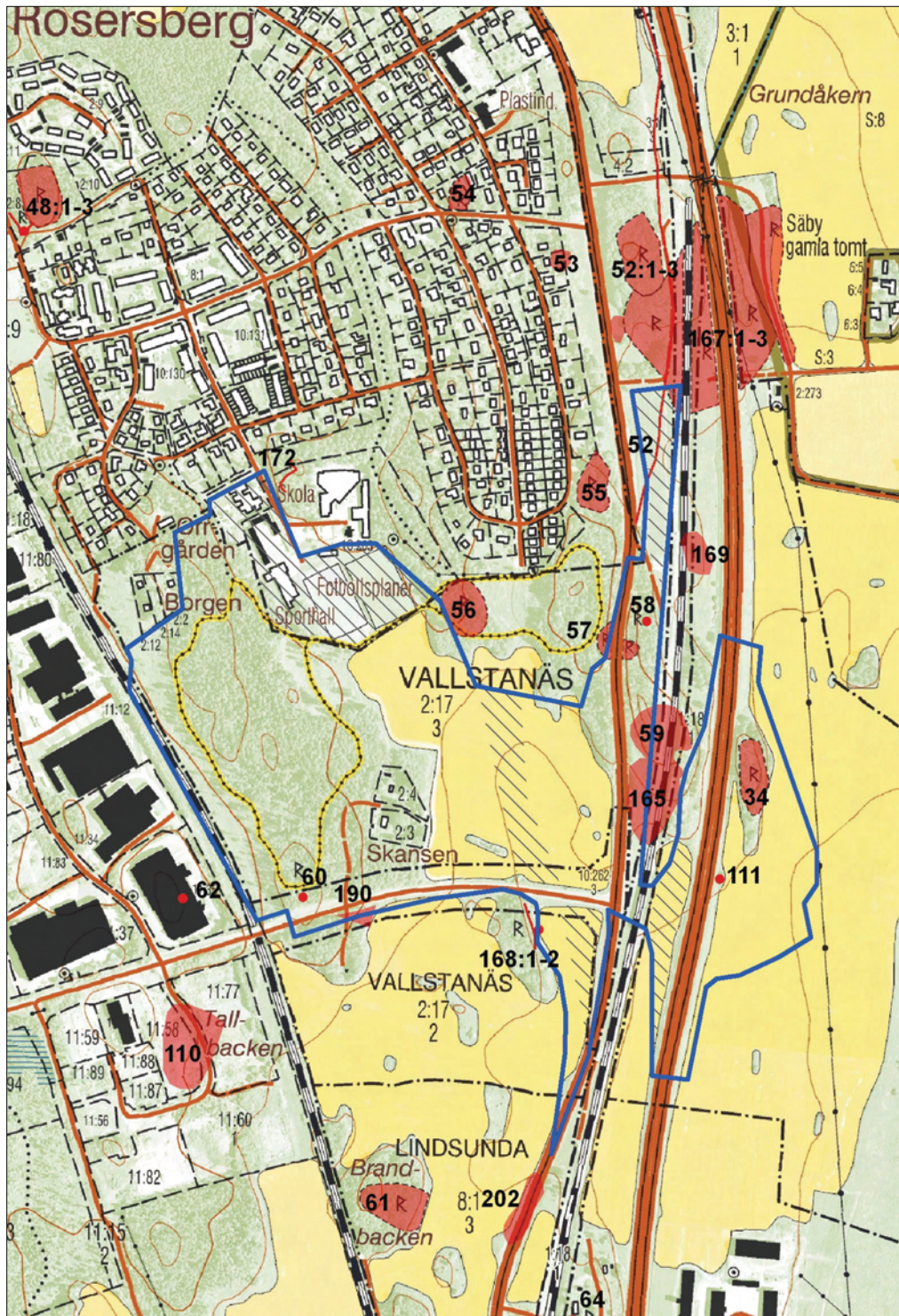
Det förekommer en stor mängd registrerade lämningar i området och direkt utanför gränserna varav flera är undersökta eller delundersökta (se figur 6 och tabell 1). Inom utredningsområdet finns det åtta registrerade lämningar, både förhistoriska och sentida. I nära anslutning till utredningsområdet finns tio gravfält. Gravarna på gravfälten utgörs företrädesvis av runda stensättningar men på två av gravfälten förekommer också kvadratiska eller triangulära stensättningar. På fyra av gravfälten förekommer det även högar. Det finns också några kända boplatser som ofta ligger nära gravfält. I områdets nordöstra del finns det även en runsten. Runstenen står i anslutning till en äldre vägsträcka men uppges vara ditflyttad på 1860-talet. Ristningen har inte någon språklig mening (Andersson och Hållans Stenholm 2007).



Figur 5. Den i kerönläge liggande runda stensättningen RAÄ 60. Foto från söder J. Åhlström.

De undersökta gravarna/gravfälten har daterats till järnålder, företrädesvis till yngre järnålder. Det har även undersökts flera förhistoriska boplatser varav merparten uppvisar järnåldersdateringar, även där mer frekvent till yngre järnålder. Bland dateringarna från boplotsundersökningarna förekommer också något nedslag i yngre bronsålder. Även Säby och Valsta gamla bytomter har undersökts varvid det framkom lämningar med dateringar från äldre järnålder fram till 1900-tal. Den period då aktiviteten var som intensivast på respektive bytomt inföll vad gäller Säby från romersk järnålder till vikingatid och för Valstas del under perioden yngre järnålder-medeltid (Andersson och Hållans Stenholm 2007).

Sammantaget visar fornlämningarna och undersökningarna på en bosättningskontinuitet som omspannar äldre järnålder till nutid. Det förekom aktivitet i området redan under yngre bronsålder men den har troligtvis inte varit av en permanent karaktär.



Figur 6. Utredningsområdet markerat med blå linje. De undantagna ytorna är snedstreckade och de närmast liggande lämningarna enligt Fornminnesregistret är rödmarkerade. Utdrag ur Fastighetskartan. Skala 1:10 000.

Tabell 1. Samtliga registrerade lämningar i närheten av utredningsområdet.

<i>RAÄ nummer</i>	<i>Typ</i>
34	Gravfält med 15 runda- och en kvadratisk stensättning: delundersökt
48:1-3	Gravfält med 20 runda stensättningar, 1 stensträng, kulturlager
52:1-3	Gravfält med 6 högar, 19 runda stensättningar, förhistorisk boplatz: undersökt, äldre vägsträckning
53	Gravfält med 20 stensättningar: undersökt
54	Gravfält med 5 runda stensättningar
55	Gravfält med 1 hög och 24 runda stensättningar
56	Gravfält med 15 runda stensättningar
57	Gravfält med 2 högar, 8 runda stensättningar: delundersökt
58	Runsten
59:1-2	Gravfält med 17 runda stensättningar, 2 högar och en treudd: undersökt
60	Rund stensättning
61	Gravfält med 20 runda stensättningar
62	Stensättningsliknande lämning: avförd vid granskning
64	Milstolpe
110	Sentida bebyggelselämning
111	Högliknande lämning
165	Valsta medeltida bytomt: undersökt
167:1-2	Säby medeltida bytomt, förhistorisk boplatz: undersökt
168:1-2	Stensträng, boplatzlämningar
169	Boplatz: undersökt
172	Stensträng
190	Bebyggelselämning
202	Förhistorisk boplatz: undersökt

Utredningsresultat

Det grävdes totalt 166 schakt i den öppna marken vilket motsvarar 1500 kvadratmeter. I nio av schakten framkom det anläggningar och kulturlager som i merparten av fallen indikerar förekomst av förhistoriska boplatser (se figur 7, objekt A-I). Boplatssindikationerna eller motsvarande betraktas som fornlämning.

I *schakt A* framkom två härdar och en mörkfärgning. Härdarna är 0,6 respektive 0,8 meter stora, rundade, och mörkfärgningen är 0,4 meter stor, rundad till formen, och stolphålslik. Anläggningarna låg i ett 0,05 meter tjockt kulturlager bestående av mörkfärgad sot och kolbemängd silt.

I *schakt B* framkom en 0,8 x 0,5 meter stor och oval härd. Den var synlig som en sot och kolbemängd mörkfärgning med någon enstaka skärvsten i ytan. Mörkfärgningen var tunn med uppstickande sterilt material synligt, troligen återstår endast härdens botten.

I *schakt C* framkom en härd. Även denna härd var tunn med uppstickande sterilt material synligt. Det förekom inte någon skärvsten. Härden låg delvis utanför schaktet och den mätte 0,6x0,4 meter.

I *schakt D* framkom två mörkfärgningar, 0,3 respektive 0,5 x 0,4 meter stora. De var båda rundade och det förekom små mängder bränd lera i ytan.

I *schakt E* framkom en härd som var 0,6 x 0,4 meter stor.

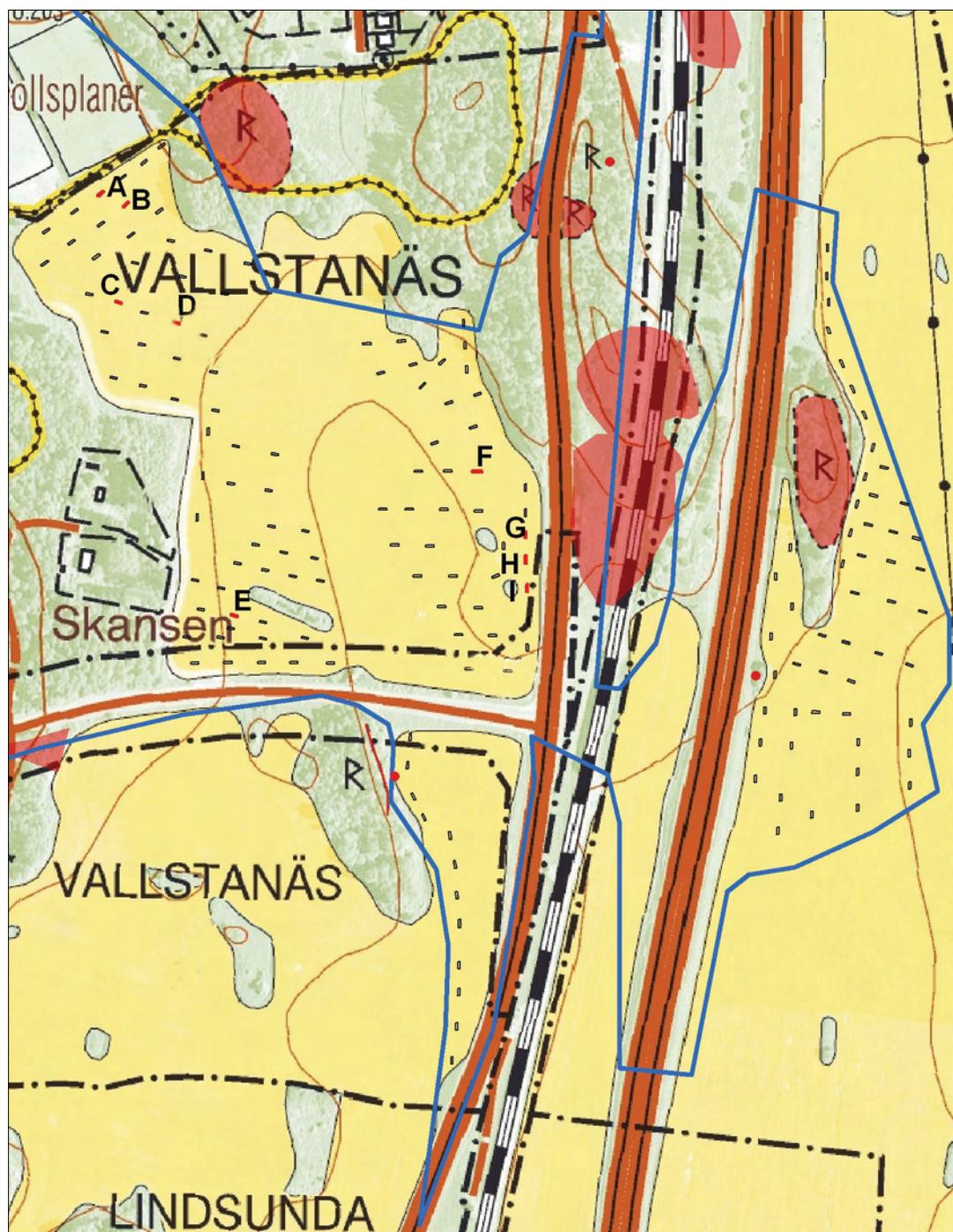
I *schakt F* framkom en 0,6 x 0,3 meter stor härd som delvis låg utanför schaktet.

I *schakt G* framkom en stofläck, 0,4 x 0,3 meter stor och en 0,4 meter stor rundad mörkfärgning.

I *schakt H* framkom ett brunsvart kulturlager. I schaktets norra del syntes en mindre stensamling i kulturlagrets yta. Detta parti av lagret genomgrävdes varvid det visade sig vara 0,15 meter tjockt och bestående av mörkfärgad silt med inslag av sotfläckar och kol. Stensamlingen visade sig ha utgjort stenskoningen till ett stolphål som blev syligt mot den orörda silten under kulturlagret. Stolphålet var 0,4 meter stort och runt. Stolpen har således blivit nedgrävd genom kulturlagret ner i den orörda marken.

I *schakt I* påträffades en fortsättning av kulturlagret som påträffades i schakt H. Detta lager genomgrävdes inte och lagrets sammansättning bedömdes vara densamma som för kulturlagret i schakt H.

Det påträffades sentida lämningar på två platser i den västra skogbevuxna delen av området (se figur 8). Längst i nordväst påträffades en *stensträng* (objekt K på figur 8). Stensträngen är 45 meter lång (N-S), 0,5–1,0 meter bred och intill 0,5 meter hög. Den är flerradig och enskiktad. De 0,5–1,0 meter stora stenarna ligger ställvis glest. Stensträngen ligger i flack skogsmark och löper i 40 meter från kanten av en höjd i norr till foten av en bergsklack i söder. På berget fortsätter stensträngen i ytterligare 5 meter. Stensträngen kan knytas till torpet *Skomakartorpet* som tidigare låg sydväst om stensträngen. Stensträngen betraktas därmed som en övrig kulturhistorisk lämning.



Figur 7. Schaktplan. Schakten med fornlämning är rödmarkerade (A-I) liksom de omgivande lämningarna enligt Fornminnesregistret. Utdrag ur Fastighetskartan. Skala 1:5 000.



Figur 8. Läget för de synliga objekten (J–K) samt provrutorna (R1–R5). De omgivande lämningarna enligt Fornminnesregistret är rödmarkerade. Utdrag ur Fastighetskartan. Skala 1:5 000.

Sydväst om skolan, med tillhörande fotbollsplaner, påträffades grunden efter en kallmurad byggnad, en *jordkällare* (objekt J på figur 8). Grunden är 6 x 5 meter stor (Ö-V) och har en öppning i den östra delen. På utsidan är den jordmantlad. Jordkällaren ligger i övergången mellan igenväxande öppen (före detta odlad) mark och skogsmark. I omgivningarna finns det flera stora gropar av oklar funktion. Grunden kan knytas till den gård eller torp som enligt 1800-talskartan och häradsekonomen har legat i närheten. Grunden betraktas som en övrig kulturhistorisk lämning.



Figur 9. Jordkällaren, objekt J. Foto J. Åblström

Utöver dessa båda lämningar observerades även spår efter sentida stentäkt, i skogsområdet i väster, genom borrhål i de skarpkantade resterna av ett sönderdelat block. I närheten observerades även skarpkantade stenblock och berg i dagen med skarpkantade partier vilket också kan vara resultat av stentäkt.

Sammanfattning

Kulturmiljövård Mälardalen (KM) har utfört en särskild utredning vid Rosersberg i Sigtuna kommun med anledning av detaljplanläggning av ett 50 hektar stort markområde. Det är tre detaljplaner som skall upprättas inom utredningsområdet: DP 1, DP 2 och Vägarbetsplan. I tur och ordning är *Sigtuna kommun, Kilenkrysset (Wallstanäs Exploaterings AB)* och *Vägverket* uppdragsgivare och de som har bekostat utredningen av respektive detaljplaneområde.

Utredningen föregicks av ett länsstyrelsebeslut enligt 2 kap 11§ KML daterat 24 september 2008 (lst dnr 431-08-45618) inför vilket KM inkom med en undersökningsplan i juni 2008.

Fältarbetet utfördes av Jan Ählström i oktober 2008. Ählström har även sammanställt rapporten

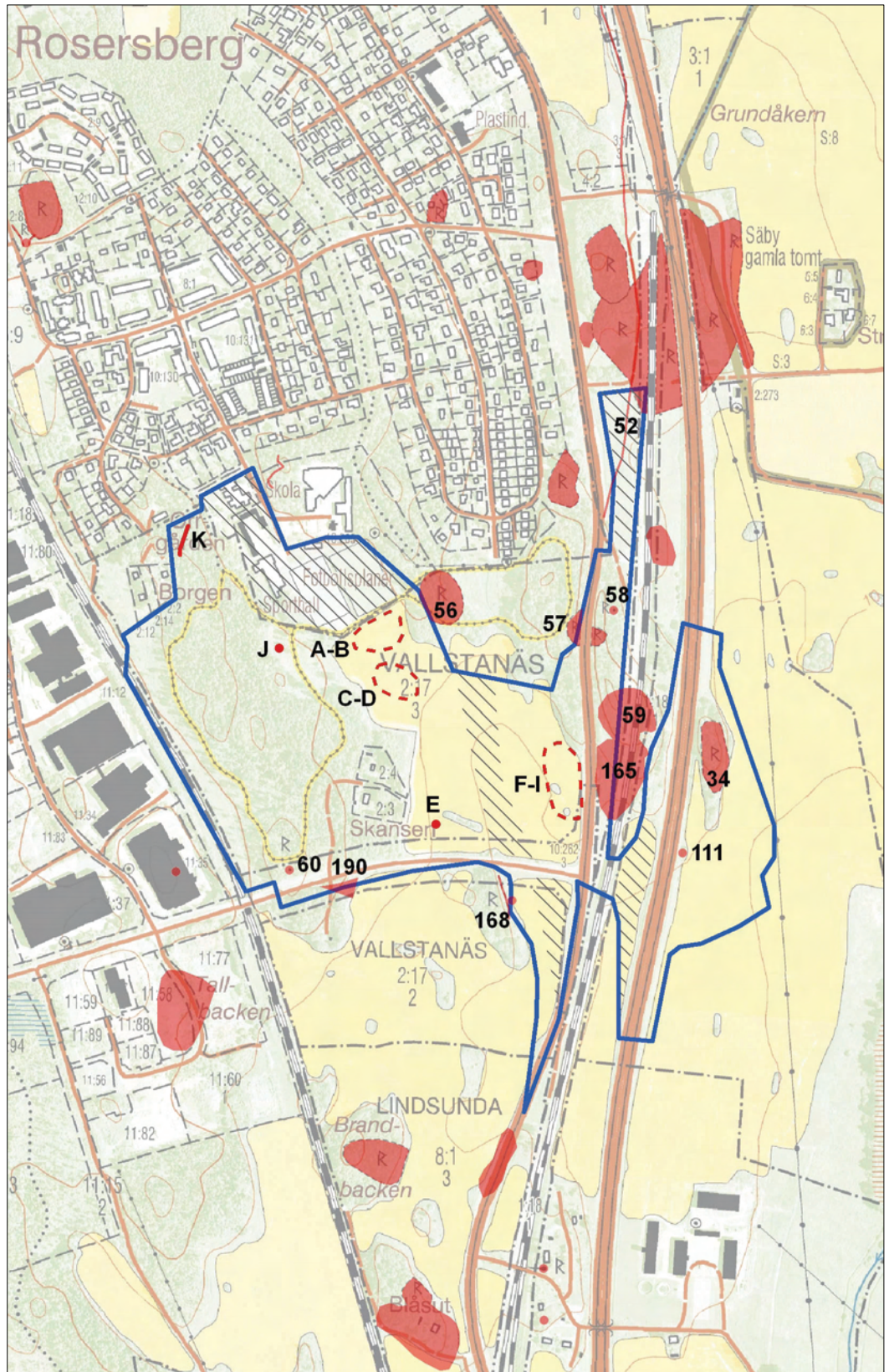
Utredningen kan visa att det inom utredningsområdet finns en stor mängd lämningar, både kända och nypåträffade (se figur 11 och tabell 2). De nypåträffade fornlämningarna A–B, C–D, E och F–I framkom i åkermarken och de utgörs av härdar, stolphål och kulturlager vilket indikerar förekomst av förhistoriska boplatser, utom vad gäller E (en härd) som betraktas som en ensamliggande anläggning. Samtliga indikationer återfinns i de högre liggande delarna av åkern där de ligger i närheten av tidigare kända fornlämningar. Boplotsindikationerna A–D kan knytas till gravfältet RAÄ 56 och mellan indikationen F–I och Valsta bytomt, RAÄ 165, finns ett klart rumsligt samband. Det finns möjligen ett samband mellan den ensamliggande härden (E) och boplatserna RAÄ 168.

Utöver de nypåträffade fornlämningarna kommer även flera sedan tidigare kända lämningar att beröras av de planerade exploateringarna: Stensättningen RAÄ 60, återstoderna av gravfälten RAÄ 34 och 57. På gränsen till utredningsområdet återfinns gravfältet RAÄ 56 samt stensträngen och boplatserna RAÄ 168.



Figur 10. Vy från indikation F–I mot nordväst. Foto J. Ählström.

Det finns även lämningar som inte är fornlämningsklassade, den nypåträffade stensträngen och källargrunden (K och J) samt de kända lämningarna: bebyggelselämningen RAÄ 190 och den höglignande lämningen RAÄ 111.



Figur 11. Karta med samtliga kultur- och fornlämningar, både kända (numrerade) och nypåträffade (A–K, röda punkter, linjer och streckade linjer) som ligger inom eller på gränsen till utredningsområdet. Utdrag ur Fastighetskartan. Skala 1:10 000.

Det kan förväntas ytterligare fornlämningar i anslutning till de nypåträffade boplatslämningarna (A–D) samt i skogspartiet mellan gravfältet RAÄ 56 och boplatsindikationen A–B. Skogsområdet mellan RAÄ 57/58 och de undersökta lämningarna vid Valsta bytomt, RAÄ 165/59 kan hysa ytterligare lämningar trots att partier förefaller vara schaktskadade.

Tabell 2. Kända och nypåträffade lämningar inom och direkt utanför utredningsområdet.

<i>Lämning</i>	<i>Typ</i>	<i>Detaljplan</i>	<i>Föreslagen åtgärd</i>
A–B	Förhistorisk boplats	DP 1	Förundersökning
C–D	Förhistorisk boplats	DP 1	Förundersökning
J	Sentida källargrund	DP 1	Ingen åtgärd
K	Sentida stensträng	DP 1	Ingen åtgärd
RAÄ 56	Gravfält	DP 1	Förundersökning
RAÄ 60	Stensättning	DP 1	Förundersökning/Slutundersökning
RAÄ 190	Sentida bebyggelselämning	DP 1	Ingen åtgärd
E	Förhistorisk boplatslämning	DP 2	Ingen åtgärd
RAÄ 168	Stensträng och boplatslämning	Vägarbetsplan	Ingen åtgärd
F–I	Förhistorisk boplats	DP 2/Vägarbetsplan	Förundersökning
RAÄ 57	Gravfält	Vägarbetsplan	Förundersökning/Slutundersökning
RAÄ 58	Runsten	Vägarbetsplan	Flyttas
RAÄ 52	Äldre väg	Vägarbetsplan	Ingen åtgärd
RAÄ 59	Gravfält	Vägarbetsplan	Ingen åtgärd (undersökt)
RAÄ 165	Bytomt	Vägarbetsplan	Ingen åtgärd (undersökt)
RAÄ 34	Gravfält	Vägarbetsplan	Förundersökning/slutundersökning
RAÄ 111	Högliknande lämning	Vägarbetsplan	Slutundersökning

Referenser

Uppgifter ur Fornminnesregistret

LMV akt A68-24:1. Vallstanäs, ägodelning år 1710.

LMV akt A68-24:2. Vallstanäs, storskifte år 1814.

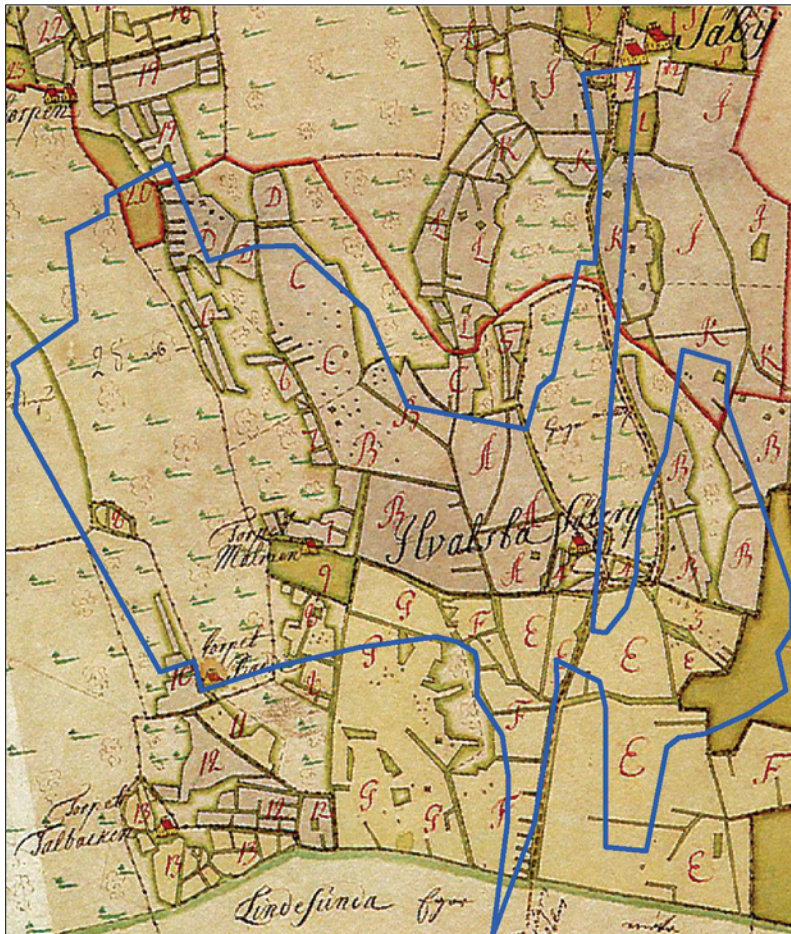
Andersson, C och Hållans Stenholm, A-M. 2007. *Nabor i Norrsunda – bytomterna Valsta och Säby vid Fysingen. Arlandabanan. Uppland, Norrsunda socken, Vallstanäs, RAAÄ 165 och RAAÄ 167. Dnr 3136-92.* Riksantikvarieämbetet, UV-Mitt Rapport 2006:25. Stockholm.

Tekniska och administrativa uppgifter

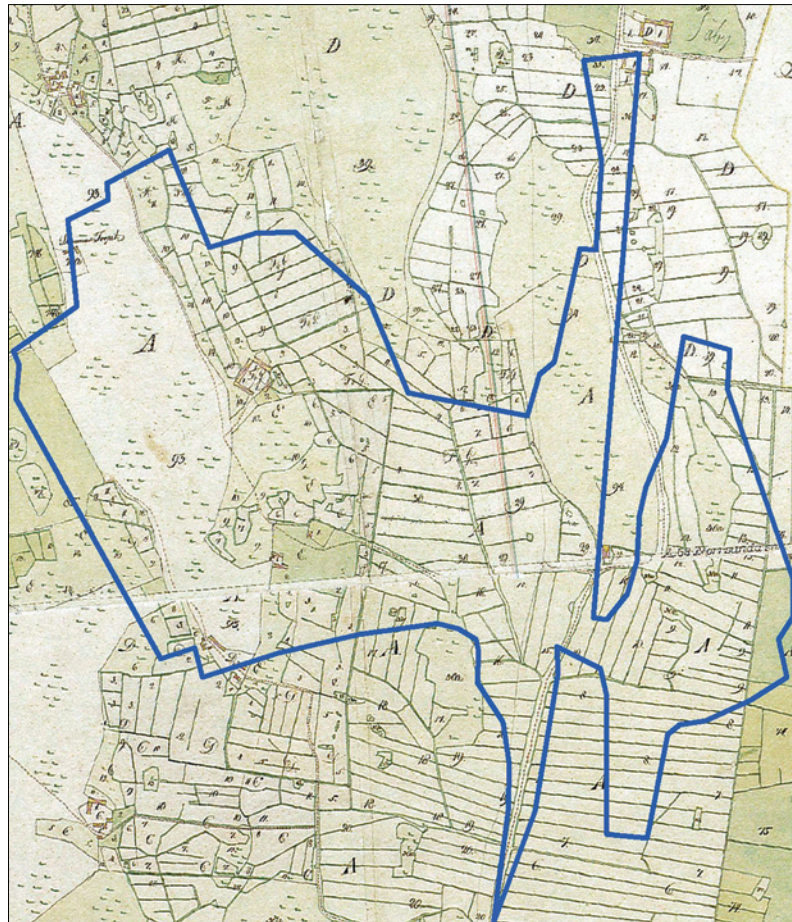
<i>KM dnr:</i>	08075
<i>Länsstyrelsen dnr, beslutsdatum:</i>	431-08-45618, 2008-09-24
<i>Undersökningsperiod:</i>	2008-10-15–23
<i>Arkeologtimmar:</i>	56 timmar
<i>Maskintimmar:</i>	56 timmar
<i>Exploateringsyta:</i>	50 hektar
<i>Personal:</i>	Jan Ählström
<i>Belägenhet:</i>	Vallstanäs 2:17 m.fl.
<i>Ekonomisk karta:</i>	66G 0gN
<i>Koordinatsystem:</i>	Rt 90
<i>Koordinater:</i>	X6607860,120 Y1617697,850
<i>Höjdsystem:</i>	Ingen höjdmätning är gjord.
<i>Inmätningmetod:</i>	Manuell
<i>Dokumentationshandlingar:</i>	Rapporten och digitala fotografier slutförvaras hos Antikvariks- Topografiska Arkivet, Riksantikvarieämbetet.
<i>Fynd:</i>	-

BILAGOR

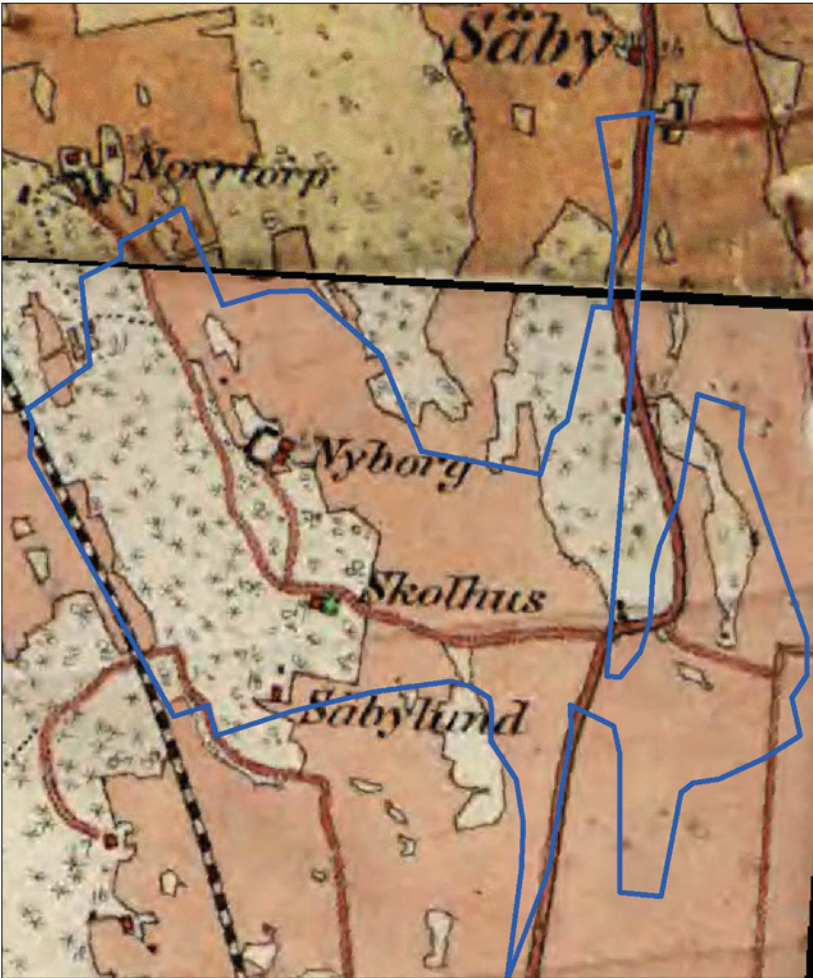
Bilaga 1. Ägodelningskartan för Vallstanäs, 1710. Skala 1:10 000.



Bilaga 2. Storskifteskartan för Vallstanäs, 1814. Skala 1:10 000.



Bilaga 3. Häradsekonomen. Skala 1:10 000.



Bilaga 4. Ekonomiska kartan, 1960-tal. Skala 1:10 000.

