

# Granskning skogens kulturarv 2008

## Skog & Historia-granskning

Arboga socken och stad, Götlunda socken, Odensvi socken och Västervåla socken  
Västmanland

*Örjan Hermodsson och Ronnie Jensen*





# Granskning skogens kulturarv 2008

Skog & Historia-granskning

Arboga socken och stad, Götlunda socken, Odensvi socken och Västervåla socken  
Västmanland

*Örjan Hermodsson och Ronnie Jensen*

Utgivning och distribution:  
Stiftelsen Kulturmiljövård Mälardalen  
Stora gatan 41, 722 12 Västerås  
Tel: 021-80 62 80  
Fax: 021-14 52 20  
E-post: [info@kmmmd.se](mailto:info@kmmmd.se)

© Kulturmiljövård Mälardalen 2009

Omslagsfoto: Här pågår registrering av lämningarna efter torpet Karlsberg i Arboga socken. I förgrunden på berghällen syns en labyrintfigur, som enligt uppgift är inhuggen av en skomakare med kvarnstenshacka omkring år 1880 (Arboga 7:1). Foto: Ronnie Jensen, 2008-10-30.

Kartor ur allmänt kartmaterial © Lantmäteriet. Ärende nr MS2006/01407.

ISSN: 1653-7408  
ISBN: 978-91-86255-10-7

Tryck: KM, Västerås 2009.

## Innehåll

Sammanfattning.....	5
Inledning.....	5
Bakgrund.....	5
Metod och genomförande.....	5
Resultat.....	6
Tolkning och utvärdering.....	7
Framtida dokumentationsbehov.....	8
Referenser.....	9
Kart- och arkivmaterial.....	9
Otryckta källor.....	9
Litteratur.....	9
Tekniska och administrativa uppgifter.....	9
Bilaga 1.....	10
Bilaga 2.....	12
Bilaga 3.....	18



Figur 1. De granskade socknarna i Västmanlands län är markerade med text. Underlaget är markyteskikten av den digitala fastighetskartan över de berörda kommunerna. Skala 1:400 000.

# Sammanfattning

Granskningen av projektet Skog och Historia (Gröna Jobb) har under år 2008 omfattat 315 registerposter. Den berörde fyra socknar i olika delar av länet. Dessa har delvis olikartade miljöer av fornlämningar och övriga kulturhistoriska lämningar. Särskilt anmärkningsvärda är fynden av röjningsröseområden av förhistorisk typ i de södra delarna av Arboga och Götlunda socknar. Av stort intresse är även lämningarna efter skogsbruk, kvarnstensbrytning, tjärframställning och älgfångst i Odensvi socken. I Västervåla socken påträffades några anmärkningsvärda bebyggelseämningar med belägg i äldre historiska kartor. Vi kan konstatera att granskningsarbetet följde uppgjorda riktlinjer och att de uppställda målen, utifrån befintliga resurser, uppnåddes.

## Inledning

Granskningen år 2008 av Skog & Historia-objekten i Västmanland baserade sig på det material som härrörde från projektet Skog & Historia (Gröna Jobb). Granskningen under år 2008 utfördes huvudsakligen i socknarna Arboga, Götlunda, Odensvi och Västervåla (fig. 1). I denna rapport presenteras översiktligt resultaten från granskningen. Särskilt berörs de dominerande typerna av lämningar som påträffats.

## Bakgrund

Efter det genomförda granskningsarbetet under år 2007 återstod ca 500 registerposter i Västmanland, som borde bli föremål för slutgranskning (Hermodsson 2008). KM:s bedömning var att 440 000 kronor behövdes för att genomföra detta. Eftersom KM erhöll 140 000 kr mindre än beräknat belopp för genomförande beslutades i samråd med länsstyrelsen att endast granska 315 av de 500 registerposterna. Större delen av Odensvi socken blev färdiggranskad under år 2007. Arbetet under år 2008 utfördes i den kvarvarande delen av socknen, enligt samma principer som under tidigare år. Dessa innebär att allt utom gränsmärken i nuvarande gränser blev föremål för granskning. I Arboga och Götlunda socknar bortprioriterades, förutom gränsmärken, även sentida stenmurar, enstaka röjningsrösen, kallkällor och dylikt, i Västervåla socken i första hand endast gränsmärken.

## Metod och genomförande

Vid granskningen utfördes dokumentationen i Arboga, Götlunda och Odensvi socknar digitalt med hjälp av ett vid Riksantikvarieämbetet utvecklat GPS-baserat fältdatasystem. Där ligger felmarginalen på högst 7 meter för de registrerade lokalerna. Vid registrering utnyttjades Arc Pad och Fält-GIS 2, där det tidigare kända materialet ur FMIS läggs in som geometriska skikt via Riksantikvarieämbetets Kulturmiljöserver (KMS). I Västervåla socken utfördes granskningen med läges-

bestämning av de enskilda objekten med hjälp av GPS, men Arc Pad och Fält-GIS användes ej.

Granskningsarbetet genomfördes periodvis under år 2008. I Västervåla socken genomfördes granskningen under våren och hösten. Övriga socknar granskades under perioden september–november. Föreberedelser och fältarbete utfördes integrerade med varandra under dessa tidsperioder. Föreberedelserna för granskningen innebar att Skog & Historia-materialet hämtades digitalt ur Skogens Källa (Skogsstyrelsens databas) och gicks igenom. Statistik upprättades för att skapa förutsättningar för att genomföra en effektiv granskning. För alla områden, utom Odensvi socken, utnyttjades äldre historiska kartor från lantmäteriets arkiv via internet. Syftet med detta var att antikvariskt bättre kunna bedöma bebyggelse lämningar och andra kulturlämningar. Bebyggelse lämningar med belägg från 1700-talet eller tidigare bedöms enligt praxis från Riksantikvarieämbetet som fasta fornlämningar. Vid fältarbetet användes registreringsblanketterna från projektet Skog och Historias inventering (Gröna Jobb).

Stiftelsen Kulturmiljövård Mälardalen har sammanlagt lagt ned 850 arbetstimmar på 2008 års Skog & Historia-granskning. I denna innefattas såväl fälttid som för- och efterarbeten.

Under december 2008 överfördes beskrivningar av 46 av de ca 60 besökta lokalerna i Västervåla till Riksantikvarieämbetet för införande i FMIS. Det färre antalet beror delvis på sammanförda lokaler.

## Resultat

Sammanlagt under år 2008 är det 315 registerposter som blivit föremål för granskning. Här innefattas ett mindre antal nyfynd av lämningar. Klara för leverans till FMIS är för närvarande 227 registerposter (fig. 2). Det lägre antalet beror främst på att ett stort antal registerposter i samband med slutgranskningen har sammanslagits till färre men större enheter. Dessutom är det vissa besökta objekt från Skog och Historia-materialet som av olika skäl inte varit möjliga att föra in i Fornminnesregistret. Det handlar bl.a. om sådana lokaler som inte är kulturhistoriska lämningar och sådana som endast utgör delar av omfattande lokaler av sentida karaktär, exempelvis stenmurar och enstaka röjningsrösen.

En allmän slutsats när det gäller granskningen är att för nästan varje objekt som besöktes fanns ytterligare objekt eller miljöer kvar att dokumentera på de av Skog & Historia påträffade platserna. Skog & Historia-inventeringen har vanligen varit objektsrelaterad. En vanlig situation har varit att inventeraren har hittat en husgrund på en bebyggelseplats och dokumenterat denna. Vid den efterföljande granskningen visade det sig att det genomgående fanns ytterligare husgrunder på platsen, vilket innebar att lokalen blev omregistrerad från husgrund till *lägenhetsbebyggelse*. Ibland har Skog & Historia registrerat flera objekt på en plats i form av husgrunder, brunnar eller dylikt. Dessa har sedan vid granskningen sammanförts till lämningstypen lägenhetsbebyggelse eller i ett fåtal fall till by-/gårdstomt. Detsamma gäller platser med kolningsanläggningar, som efter granskningen registrerats som *områden med skogsbrukslämningar*, ofta bestående av kolbotten och kojgrund. Den enskilda lokalen har således ofta övergått från punkt- till ytobjekt (område). Genom dessa nyregistreringar vid granskningen av områden med lämningar *har ett mycket stort antal nya objekt tillkommit, som inte framgår i den sammanställda statistiken*. I vissa områden har antalet registerposter, som nämnts ovan, minskat på grund av nämnda sammanslagningar.



I samband med granskningen konstaterades att i många fall finns i Kottens införda databas (Skogems källa) objekt som saknar blanketter i Skogsstyrelsens pärmar över Skog & Historia-inventeringen.

Den totala fördelningen när det gäller kategorier av lämningar för 2008 års granskning framgår av figur 3. Fördelningen av typer av lämningar när det gäller de mest omfattande kategorierna, bebyggelse från historisk tid och lämningar efter skogsbruk och övrig industriell verksamhet, framgår av figur 4 och 5. Bilder från granskningsarbetet finns i bilaga 3 (fig. 10–21).

I den år 2008 granskade delen av *Odensvi socken* är det 70 registerposter som är klara för leverans till FMIS av 80 besökta. 35 (ca 50 %) av dessa är lämningar efter skogsbruk och övrig industriell verksamhet (fig. 6). Här innefattas några särskilt intressanta lokaler som berörs under nästa avsnitt. Majoriteten av övriga lämningar är efter bebyggelse från historisk tid.

I *Västervåla socken* (inkluderar även en lokal i Fagersta socken) är det 46 registerposter som är färdiggranskade av närmare 60 besökta. 26 (ca 56 %) är lämningar efter bebyggelse från historisk tid (fig. 7). Där bland finns några bebyggelseplatser med belägg från äldre historiska kartor, som kan bedömas som gårdstomter och därmed fasta fornlämningar. De 46 registerposterna slutredigerades och levererades till RAÄ under december 2008 för att överföras till FMIS via inskrivningscentralen i Göteborg. Differensen i antal mellan de 46 levererade posterna och de ca 60 besökta lokalerna beror delvis på vid slutgranskningen sammanförda lokaler.

I *Arboga socken och stad* är det 91 registerposter som är färdiggranskade av 125 besökta. 46 (ca 50 %) av dessa är lämningar efter bebyggelse från historisk tid (fig. 8). 13 av lokalerna är agrara lämningar. Där ingår 5 röjningsröseområden av förhistorisk typ, som särskilt berörs i nästa avsnitt. Särskilt anmärkningsvärda är även två lokaler med boplatser, som även berörs senare.

I *Götlunda socken* är det 20 registerposter som är färdiggranskade av 50 besökta. Här är det lämningar efter bebyggelse från historisk tid och agrara lämningar som dominerar bilden (fig. 9). Bland de agrara lämningarna ingår 4 röjningsröseområden av förhistorisk typ, som berörs i nästa avsnitt.

## Tolkning och utvärdering

Vi kan inledningsvis konstatera att granskningsarbetet följde uppgjorda riktlinjer och att de uppställda målen, utifrån befintliga resurser, uppnåddes.

De socknar som berörts av granskningen har delvis olika karaktär och deras miljöer av lämningar behandlas därför var för sig. I *Odensvi* kan särskilt nämnas två kvarnstensbrott som påträffats i ett höjdområde nära Tallåsen i den sydvästra delen av socknen. Dessa kan möjligen vara förhistoriska. På en plats inom fastigheten Torp i Kolsva socken undersöktes år 2005 en boplatz från yngre romersk järnålder–folkvandringstid (Hallgren 2007). 10 fragment av vridkvarnar hittades vid den undersökningen. De är gjorda av glimmerskiffer. Platsen ligger omkring 2 kilometer sydväst om kvarnstensbrotten i Tallåsen. Glimmerskiffer har troligen varit underlag för brytningen vid dessa kvarnstensbrott. I samma område har även registrerats ett antal kolbottnar efter liggmilor. Dessa är i allmänhet ovanligare än kolbottnar efter resmilor och har bedömts som fasta fornlämningar. I denna på småindustriella lämningar rika del av

socknen konstaterades vid granskningen att det fanns en tjärframställningsplats av groptyp. Denna typ av tjärframställningsplatser har vid arkeologiska undersökningar visat sig vara från järnålder eller medeltid. Typen är veterligen ej väl känd i länet. I norra delen av Odensvi socken har under granskningen ett nyfynd gjorts av en fångstgrop för älg. Denna typ av fångstgrop är förmodligen i nuvarande kunskapsläge unik för länet.

I *Arboga socken och stad* har i södra delen av området, vid Findla och Sjölunda, ett antal röjningsröseområden påträffats. Inom det största av dessa, vid Sjölunda, hittades en skärvestenshög. Denna indikerar att röjningsröseområdet har brukats under förhistorisk tid. I den södra delen av Arboga har även ett röse och sex övertorvade stensättningar blivit registrerade vid granskningen. Röjningsröseområdena och gravarna är av grundläggande betydelse för tolkningen av hela bygdens framväxt. Dessa agrara lämningar av förhistorisk typ är, såvitt här kan bedömas, en för Västmanlands del nyupptäckt typ.

I södra delen av Götlunda socken påträffades de vid granskningen mest omfattande röjningsröseområdena. Här kunde även iakttas att det finns en omfattande potential av röjningsröseområden som ligger i områden nära de av Skog och Historia lokaliserade objekten.

## Framtida dokumentationsbehov

I samband med granskningsarbetet konstaterades att det finns ett omfattande behov av fördjupad och utvidgad dokumentation, särskilt när det gäller vissa typer av lämningar. För Odensvi sockens del upprättades år 2008 en lista över lokaler som bör närmare dokumenteras (Hermodsson 2008, fig. 21). I Västervåla är det framförallt ett antal bebyggelseplatser, som kan beläggas på äldre historiska kartor, men som inte är registrerade i Fornminnesregistret. Dessutom iakttogs vid granskningen ett antal kulturhistoriskt intressanta äldre, övergivna färdvägar. I Arboga och Götlunda socknar handlar dokumentationsbehoven, som nämnts i föregående avsnitt, bl.a. om omfattande åker- och röjningsröseområden av förhistorisk typ. *Hotet från det moderna skogsbruket är särskilt stort när det gäller dessa omfattande, fornlämningsbundna skogsområden.* Behovet av komplettering handlar i dessa områden i hög grad också om övergiven åker från historisk tid.

Behovet av granskning av Skog & Historia-objekt i Västmanland kvarstår, när det gäller de objekt, som inte blev föremål för prioritering vid slutgranskningen. Detta gäller till exempel agrara lämningar i form av stenmurar, röjningsrösen etc., vilka bör registreras i sammanhang med de övergivna åkrarna. Det kan också gälla vid Skog och Historia registrerade gårdstomter inom bytomt, där *bela bytomten* snarare bör bli föremål för registrering, dock i annat, särskilt sammanhang.

# Referenser

## Kart- och arkivmaterial

Digitala fastighetskartan över Västmanland.

## Otryckta källor

Blanketter och databaser från Skogsstyrelsen (Kotten och Skogens källa).

## Litteratur

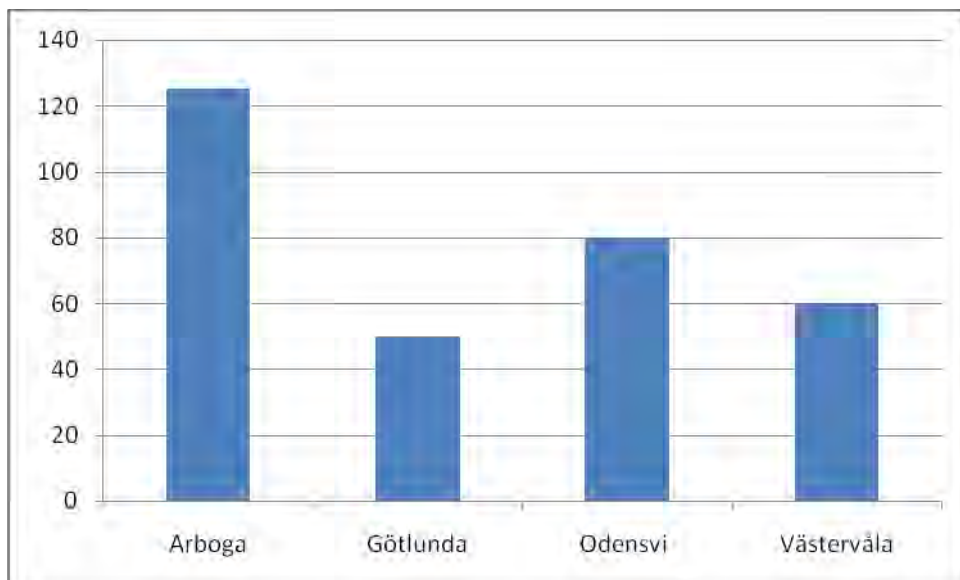
Hallgren, A-L. 2007. *En folkvandringstida gård invid Hedströmmen, del 2*. Kulturmiljövård Mälardalen Rapport 2007:3. Västerås.

Hermodsson, Ö. 2008. *Granskning Skog & Historia 2007. Över stock, sten och i snöyra*. Kulturmiljövård Mälardalen Rapport 2008:11. Västerås.

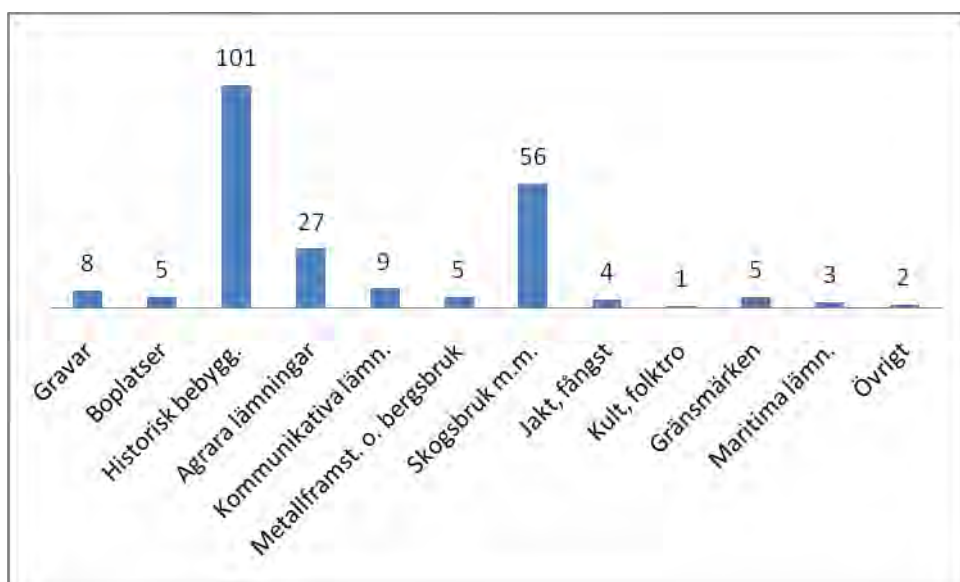
## Tekniska och administrativa uppgifter

<i>KM dnr:</i>	08021
<i>Länsstyrelsen dnr, beslutsdatum:</i>	435-2956-08
<i>Undersökningsperiod:</i>	2008
<i>Arkeologtimmar:</i>	850 timmar
<i>Personal:</i>	Örjan Hermodsson och Ronnie Jensen
<i>Belägenhet:</i>	Arboga socken och stad, Götlunda socken, Odensvi socken och Västervåla socken
<i>Inmätningmetod:</i>	GPS och manuell inprickning

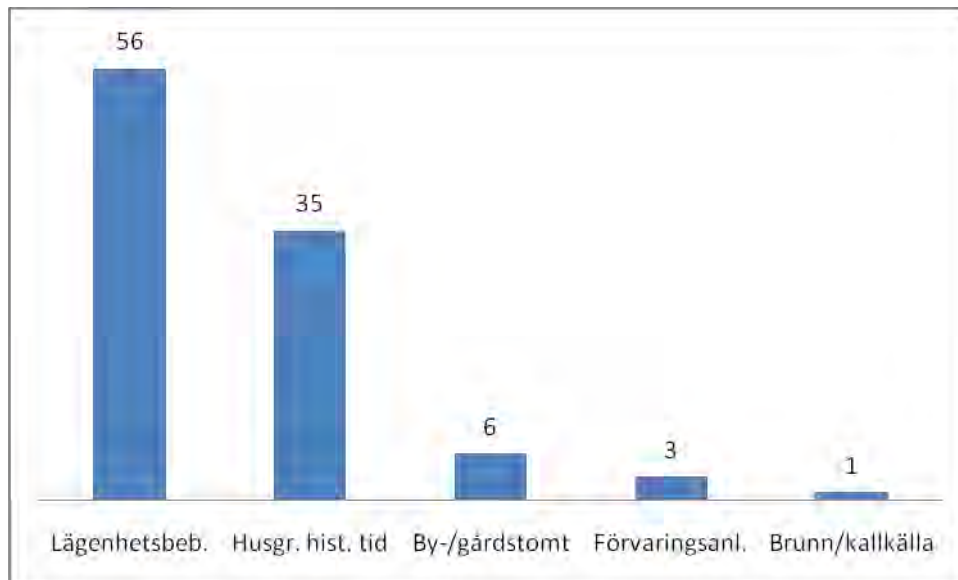
# Bilaga 1



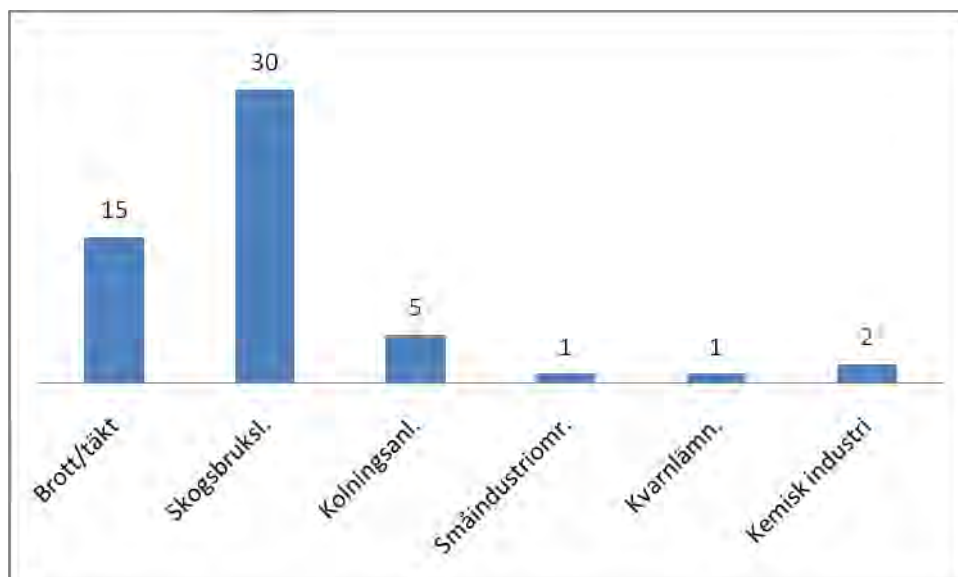
Figur 2. Fördelningen sockenvis över antalet besökta lokaler vid granskningen av Skog & Historia-inventeringen i Västmanlands län år 2008.



Figur 3. Fördelningen kategorivis över registrerade lokaler vid Skog & Historia-granskningen i Västmanlands län år 2008.



Figur 4. Fördelningen av olika typer av bebyggelseämningar vid Skog & Historia-granskningen i Västmanlands län år 2008.



Figur 5. Fördelningen av olika typer av lämningar efter skogsbruk och övrig industriell verksamhet vid Skog & Historia-granskningen i Västmanlands län år 2008.

## Bilaga 2

Fig 6. Resultat Skog & Historia 2008 Odensvi

### Bebyggelse från historisk tid

Lämningstyp	Egenskapsvärde	Antal	Tot.	Anmärkning
Lägenhetsbebyggelse	Torp	18	18	
Brunn/kalkkälla	Brunn	1	1	
<b>Delsumma</b>		19	19	

### Agrara lämningar

Lämningstyp	Egenskapsvärde	Antal	Tot.	Anmärkning
Hägnad	Stenmur	2	2	
<b>Delsumma</b>		2	2	

### Lämningar efter metallframställning och bergsbruk

Lämningstyp	Egenskapsvärde	Antal	Tot.	Anmärkning
Fyndplats	Metall	1	1	
<b>Delsumma</b>		1	1	

### Lämningar efter skogsbruk och övrig industriell verksamhet

Lämningstyp	Egenskapsvärde	Antal	Tot.	Anmärkning
Brott/täkt	Sand/grus	1	1	
	Fältspat	1	1	
	Övrigt	3	3	2 kvarnstensbrott
Kvarnlämning	Skvaltkvarn	1	1	
Kemisk industri	Tjärdal/tjärgrop	4	4	1 tjärgrop
Kolningsanläggning	Kolbotten resmila	4	4	
<i>Område med skogsbrukslämn.</i>		21	21	20 resmilebottnar, 6 liggmilebottnar, 20 kojgrunder m.m.
<b>Delsumma</b>		35	35	

### Kommunikativa lämningar

Lämningstyp	Egenskapsvärde	Antal	Tot.	Anmärkning
Färdväg	Vägbank	3	3	
	Hålväg	2	2	
<b>Delsumma</b>		5	5	

### Minnesmärken, sentida ristningar och gränsmärken

Lämningstyp	Egenskapsvärde	Antal	Tot.	Anmärkning
Gränsmärke		4	4	
<b>Delsumma</b>		4	4	



## Lämningar efter skogsbruk och övrig industriell verksamhet

Lämningstyp	Egenskapsvärde	Västervåla Fagersta		Tot.	Anmärkning
		Antal			
Småindustriområde		1		1	2 husgrunder
Kolningsanläggning	Kolbotten resmila	1		1	
Område med skogsbrukslämn.		8	1	9	9 kolbottnar efter resmilor och 9 kojgrunder
<b>Delsumma</b>		10	1	11	

## Maritima lämningar

Lämningstyp	Egenskapsvärde	Antal	Tot.	Anmärkning
Hamnområde		1	1	3 hamnanl., bryggor
<b>Delsumma</b>		1	1	

## Minnesmärken, sentida ristningar och gränsmärken

Lämningstyp	Egenskapsvärde	Antal	Tot.	Anmärkning
Gränsmärke		1	1	
<b>Delsumma</b>		1	1	

**Totalt antal lämningar**

**45**

**46**

## Fig 8. Resultat Skog & Historia 2008 Arboga

### Förhistoriska gravar

Lämningstyp	Egenskapsvärde	Antal	Tot.	Anmärkning
Röse	Rund	1	1	
Hög		1	1	Uppgift om
Stensättning	Rund, övertorvad	6	6	
<b>Delsumma</b>		8	8	

### Bebyggelse från historisk tid

Lämningstyp	Egenskapsvärde	Antal	Tot.	Anmärkning
Lägenhetsbebyggelse	Torp	20	20	
	Övrig	3	3	
Husgrund, historisk tid	Jordbruk	16	16	
Förvaringsanläggning	Förvaringsgrop	3	3	
By-/gårdstomt		4	4	En är del av gårdstomt (jfr Arboga stad 64)
<b>Delsumma</b>		46	46	



## Agrara lämningar

Lämningstyp	Egenskapsvärde	Antal	Tot.	Anmärkning
Fossil åker	Terrass	1	1	
	Röjningsröseområde	5	5	
Hägnad	Stenmur	6	6	
	Stensträng	1	1	Stensträng från historisk tid
Husgrund, historisk tid	Jordbruk			*Se <i>Bebyggelse från hist. tid</i>
<b>Delsumma</b>		13	13	

## Lämningar efter metallframställning och bergsbruk

Lämningstyp	Egenskapsvärde	Antal	Tot.	Anmärkning
<i>Hammarområde</i>		1	1	Uppgift om
Smideslämning	Grund/ässja	1	1	
<b>Delsumma</b>		2	2	

## Lämningar efter skogsbruk och övrig industriell verksamhet

Lämningstyp	Egenskapsvärde	Antal	Tot.	Anmärkning
Brott/täkt	Sand/grus	2	2	
	Stenbrott, granit	4	4	
	Stenbrott, kvarts	1	1	
	Kalk	2	2	
<b>Delsumma</b>		9	9	

## Maritima lämningar

Lämningstyp	Egenskapsvärde	Antal	Tot.	Anmärkning
Båtlämning		1	1	
<b>Delsumma</b>		1	1	

## Kommunikativa lämningar

Lämningstyp	Egenskapsvärde	Antal	Tot.	Anmärkning
Färdväg	Vägbank	2	2	
Bro	Sten	1	1	
<b>Delsumma</b>		3	3	

## Minnesmärken, sentida ristningar och gränsmärken

Lämningstyp	Egenskapsvärde	Antal	Tot.	Anmärkning
Gränsmärke		1	1	
<b>Delsumma</b>		1	1	

## Lämningar efter jakt, fångst och fiske

Lämningstyp	Egenskapsvärde	Antal	Tot.	Anmärkning
Fångstgrop	Varg	1	1	
Skåre/jaktvärn		1	1	
<b>Delsumma</b>		2	2	

## Lämningar efter kult, offer och folktro

Lämningstyp	Egenskapsvärde	Antal	Tot.	Anmärkning
Plats med tradition		1	1	
<b>Delsumma</b>		1	1	





## Bilaga 3



*Figur 10. Vid en övergiven vägsträcka mellan Hucksta i Odensvi socken och Ava i Munktorps socken står den här väghållningstenen. Foto: Ronnie Jensen, 2008-10-15.*



*Figur 11. Skrotstenshög vid stenbrott nära Tallåsen i Odensvi sockens sydvästra del. Foto: Örjan Hermodsson, 2008-09-30.*





*Figur 12. Luckan till gjutjärnsspisen vid det övergivna torpet Ängarna i Västervåla socken. Foto: Ronnie Jensen, 2008-10-02.*



*Figur 13. Husgrund i slaggsten efter torpet Dammossen i Västervåla socken. Foto: Ronnie Jensen, 2008-10-03.*





*Figur 14. Ett litet röjningsröse i fossil åkermark sydväst om Findla i Arboga socken. Foto: Ronnie Jensen, 2008-11-11.*



*Figur 15. En gammal stenvägg i samma område som figur 14. Foto: Ronnie Jensen, 2008-11-11.*





*Figur 16. Röhningsröse i fossil åkermark från förhistorisk tid öster om Findla i Arboga socken. Foto: Ronnie Jensen, 2008-11-12.*



*Figur 17. Dokumentation av övertorvad stensättning vid Hamre i Arboga socken. Foto: Örjan Hermodsson, 2008-10-29.*





*Figur 18. Parstugegrund efter torpet Nybygget nära Vibyholms i Arboga socken. Foto: Ronnie Jensen, 2008-10-30.*



*Fig. 19. Den förfallna mangårdsbyggnaden efter gården Stentorp i Arboga socken. Foto: Ronnie Jensen, 2008-11-27.*





*Figur 20. Röjningsröse i fossil åkermark från förhistorisk tid vid Hägerdalsmossen, östsydöst om Motorp i Götlunda socken. Foto: Ronnie Jensen, 2008-11-21.*



*Figur 21. Dokumentation av fossil åkermark, omgiven av stenmur vid Järnäs i Götlunda socken. Foto: Örjan Hermodsson, 2008-11-20.*