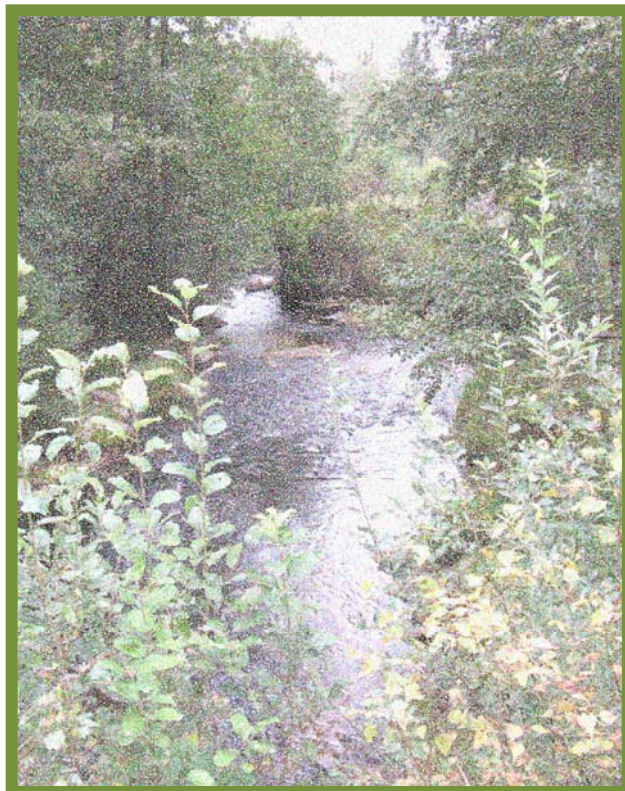


Ett fiskvandringshinder i Forsån, Hedhammar

Antikvarisk kontroll

RAÄ 21
Övre Ugglefors 1:3
Skinnskattebergs socken
Västmanland

Ulf Alström



Innehållsförteckning

Inledning.....	1
Målsättning och metod	1
Undersökningsresultat.....	2
Referenser	3
Kart- och arkivmaterial	3
Tekniska och administrativa uppgifter.....	3
Kartfigur.....	4

Utgivning och distribution:
Stiftelsen Kulturmiljövård Mälardalen
Stora gatan 41, 722 12 Västerås
Tel: 021-80 62 80
Fax: 021-14 52 20
E-post: info@kmmd.se

© Kulturmiljövård Mälardalen 2009.

Omslagsfoto: Vy över Forsån. (Foto U. Alström.)

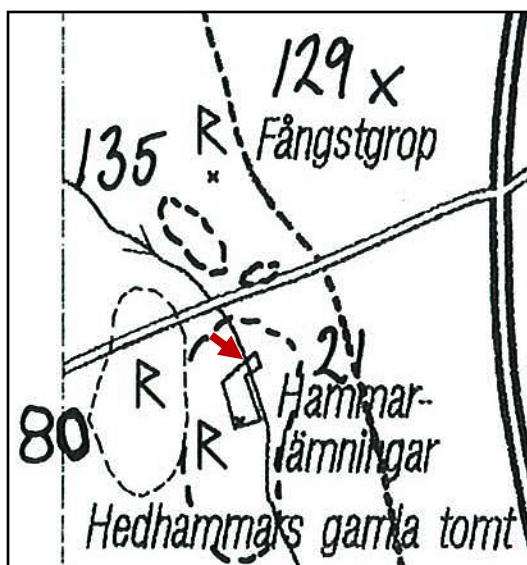
Kartor ur allmänt kartmaterial © Lantmäteriet. Ärende nr MS2006/01407.

ISSN: 1653-7408
ISBN: 978-91-86255-12-1

Västerås 2009.

Inledning

På grund av nedrasade stenar i Forsåns åfåra, vid Hedhammars hyttruin, som hindrar ädelfisken att ta sig uppströms vid lektider har ett upprensningsarbete genomförts. I samband med detta arbete utfördes en antikvarisk kontroll av Stiftelsen Kulturmiljövård Mälardalen genom Ulf Alström. Arbetet berörde fornlämning 21 som betecknar ett hammarområde med datering till 1600-talet (Fornminnesregistret Skinnskattebergs socken). Den antikvariska kontrollen genomfördes 2008-09-11 efter ett beslut av Länsstyrelsen i Västmanland län dnr 431-11089-07 daterat 2008-04-11. Arbetet beställdes av Miljö- och byggnämnden, Skinnskattebergs kommun och bekostades av Länsstyrelsen i Västmanlands län.



Figur 1. Platsen för den antikvariska kontrollen låg i Raä 21 norra del där den fritt rinnande ån passerade genom hammarlämningens murpartier. Platsen markerad med röd pil. (Registerkartan här återgiven i skala 1:5000.)

Målsättning och metod

Målsättningen med den antikvariska kontrollen var att skydda hammarområdets bevarade murar från skada eftersom arbetet utfördes med traktorgrävare vid en ganska trång passage i ån. I kravspecifikationen angavs att en översiktlig kartering av lämningen närmast ån skulle göras. Något sådant arbete kunde inte utföras på grund av att det skulle krävas vådräkt och/eller vadarstövlar. Dessutom hade området tät slyvegetation (se figur 2).



Figur 2. Traktorgrävaren vid den tränga passagen. På båda sidor i buskagen finns murar bevarade i flera meters höjd. (Foto U. Alström.)

Undersökningsresultat

I åfåran som på platsen även hade berg i dagen och dryga meters fallhöjd låg ett flertal större stenar som var 0,5–1,2 m stora. Dessa hade rasat ner från muren vid den östra sidan av ån. Stenarna avlägsnades från fårans mitt och placerades vid den östra muren som skydd mot vattnets påverkan av de murrester som fortfarande är intakta..



Arbetet skapade ett stenfritt område med en bredd på 1,5–2,0 m så att fisken (öringen) kan passera utan större problem.

Muren väster om rännan är intakt och är cirka 5 meter hög. Muren är kallmurad av i huvudsak meterstora tuktade stenar

Inga stenar i murarna intill åfåran skadades av arbetet.

Figur 3. Forsån rensas från nerfallna stenar från muren som syns ovanför skoparmen. (Foto U. Alström.)

Referenser

Kart- och arkivmaterial

Fornminnesregistret. Skinnskattebergs socken.

Registerkartan. Skala 1:10 000.

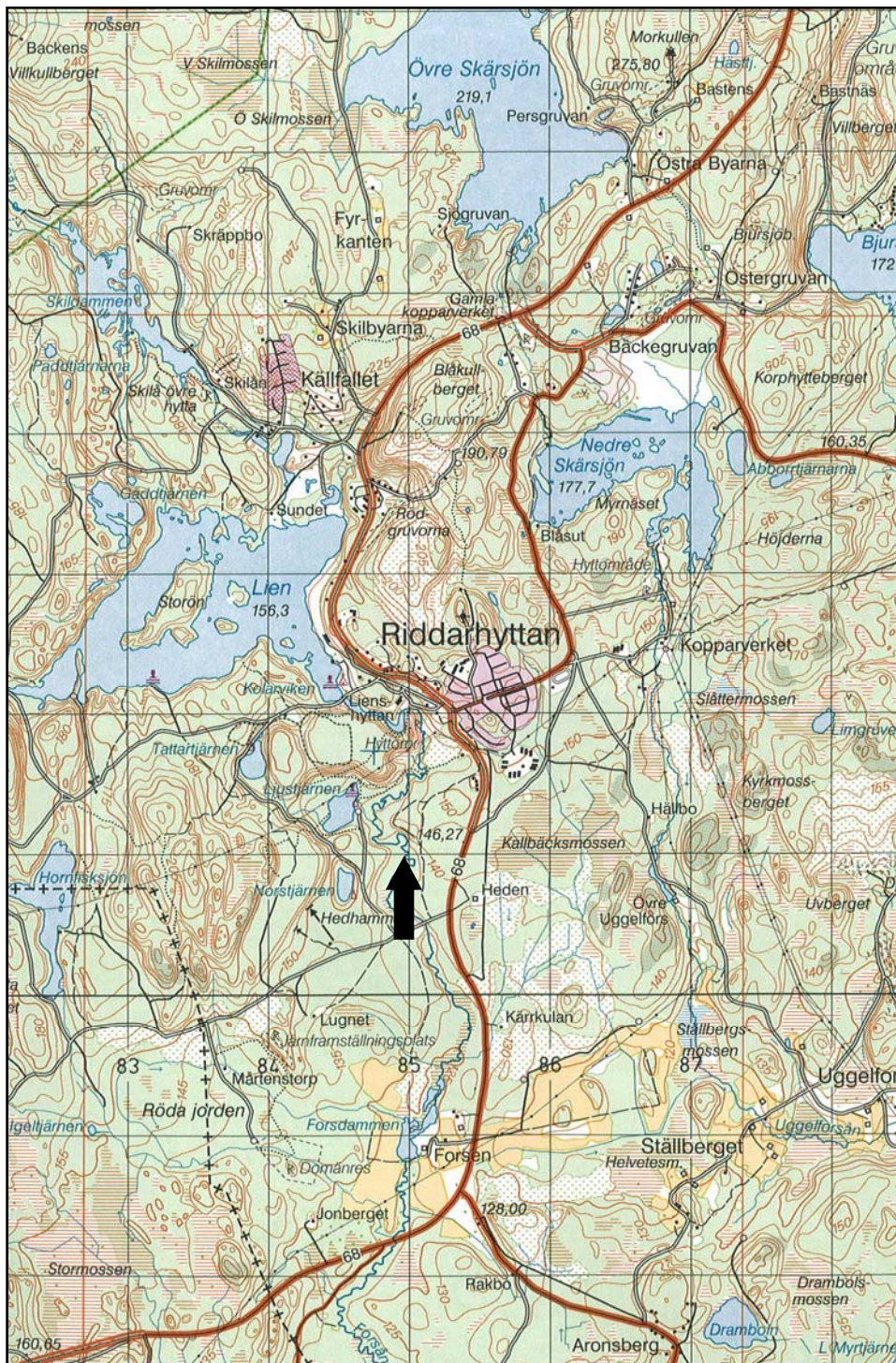
Topografiska kartan. 1:50 000.

Tekniska och administrativa uppgifter

KM dnr:	07116
Länsstyrelsen dnr, beslutsdatum:	431-11089-07 2008-04-11
Undersökningsperiod:	2008-09-11
Arkeologtimmar:	5 timmar
Exploateringsyta:	Cirka 5 meter i rinnande vatten
Personal:	Ulf Alström
Belägenhet:	Övre Uggelfors 1:3
Topografisk karta:	Lindesberg 11F NO
Koordinatsystem:	Rikets
Koordinater:	X 6630509 Y 1484443
Inmätningmetod:	GPS
Dokumentationshandlingar:	Samtligt dokumentationsmaterial återges i rapporten

Kartfigur

Kartor ur allmänt kartmaterial © Lantmäteriet Gävle. Ärende nr MS2006/01407.



Figur 4. Undersökningsplatsens läge markerat med en pil. Utdrag ur Topografiska kartan. Skala 1:50 000.

