

Renovering av gamla centrallasarettet i Västerås

Antikvarisk kontroll

**Kvarteret Läkaren 31
Badelunda socken
Västmanland**

Helén Sjökvist



Renovering av gamla centrallasarettet i Västerås

Antikvarisk kontroll

Kvarteret Läkaren 31
Badelunda socken
Västmanland

Helén Sjökvist

Utgivning och distribution:
Stiftelsen Kulturmiljövård Mälardalen
Stora gatan 41, 722 12 Västerås
Tel: 021-80 62 80
Fax: 021-14 52 20
E-post: info@kmmd.se

© Kulturmiljövård Mälardalen 2009.

Omslagsfoto: Centrallasarettet efter arbetets slutförande. Foto: Helén Sjökvist.

Kartor ur allmänt kartmaterial © Lantmäteriet. Ärende nr MS2006/01407.

ISSN: 1653-7408
ISBN: 978-91-86255-26-8

Västerås 2009

Innehållsförteckning

Inledning.....	2
Byggnadens kulturhistoriska värden	2
Befintligt skydd.....	3
Bakgrund	4
Gamla centrallasarettet i Västerås	4
Uppförandet 1928.....	6
Interiören 1928.....	10
Personalbostäder 1928	15
Västra flygeln 1928	17
Genomförande 2006	17
Åtgärder puts	17
Fönster.....	18
Åtgärder måleri.....	18
Färgsättning	19
Åtgärder plåt.....	19
Åtgärder tak	20
Övrigt.....	20
Interiör.....	21
Bilder 2006	21
Åtgärder 2007	29
Åtgärder 2008	33
Resultat	38
Referenser.....	39
Kart- och arkivmaterial.....	39
Otryckta källor.....	39
Litteratur.....	39
Tekniska och administrativa uppgifter	39
Bilaga 1, Beskrivning av lasarettet 1928.....	40
Bilaga 2 Fasadbenämningar under etapp 1, 2, 3.....	42

Inledning

Under 2006 inleddes arbetet med att renovera det gamla centrallasarettet i Västerås. Underhållet hade länge varit eftersatt och röster hade höjts för rivning av byggnaden. Slutligen fattade dock landstingets politiker beslut om att byggnaden skulle renoveras. Från Västerås stads sida har det också funnits en klar viljeyttring att det gamla centrallasarettet skall bevaras. Detta befastes genom den tolkning av skyddsföreskrifterna och varsamhetskravet enl. PBL som sammanställdes av stadsarkitekten 2005-05-18.

Bidrag för vård av kulturhistoriskt värdefull bebyggelse har lämnats för den första etappen av renoveringen vilken omfattade västra flygeln. Beslut fattades av Länsstyrelsen i Västmanlands län dnr 434-11565-05. Ägaren utsåg Stiftelsen Kulturmiljövård Mälardalen till antikvarisk kontrollant.

Renoveringsarbetet fortsatte under 2007 och färdigställdes 2008 även om man dessa år ej erhöll statliga medel. Denna rapport är därför främst inriktad på de arbeten som genomfördes med bidragsmedel på västra flygeln under 2006.



Figur 1. Gamla centrallasarettet markerat med en ring på Gröna kartan. Skala 1:50 000.

Byggnadens kulturhistoriska värden

Västerås gamla centrallasarett är ett ovanligt välbevarat exempel på det tidiga 1900-talets sjukhusbyggande. Det var en tid då den offentliga sektorn började utvecklas och byggandet föregicks av noggranna studier av hur ett modernt sjukhus skulle planeras. Bland annat företogs studieresor till USA vilket var den stora inspirationskällan för europeiskt sjukhusbyggande under 1920-talet.

Centrallasarettet i Västerås vittnar om den moderna sjukvårdens genombrott och början till folkhemsbygget. Det uppfördes i en tid då bostadsförhållanden i

Västerås fortfarande var mycket dåliga. Det ansågs säkert otroligt lyxigt för de flesta med de fina materialen i inredningen, sjukhusbiblioteket och i vissa fall förekomsten av filmvisningar. Man hade med sjukhusbygget höga ambitioner för såväl patienter som personal.

Till de kulturhistoriska värdena kan även föras att det ger en mycket god bild av kvinnors villkor på arbetsmarknaden under 1900-talets första hälft. De spår som finns av exempelvis avdelningssköterskornas bostäder, där de bodde på sin egen avdelning, är mycket intressant ur ett socialhistoriskt perspektiv. Man förväntades inte ha en familj om man var yrkesverksam som sjuksköterska. Läkarnas bostäder var däremot anpassade för familjebildning. Även biträden och elever bodde i tjänstebostäder på lasarettet i enklare rum än avdelningssköterskorna.

Även teknikhistoriskt är det intressant att studera byggnaden då den är uppförd i en brytningstid då vissa mer moderna material börjar komma till användning i byggandet men det hantverksmässiga i arbetet fortfarande levde kvar.

Befintligt skydd

Områdesbestämmelserna för Gamla lasarettet anger att byggnaden inte får rivas, att exteriören inte får ändras och att byggnaden skall underhållas på ett sådant sätt att dess kulturhistoriska värden inte förminskas.

Bygglov krävs för nybyggnad, tillbyggnad (ändring) och ändrad användning av byggnad. Bygglov krävs också för att ändra byggnadens yttre utseende samt för att sätta upp eller ändra skyltar och ljusanordningar. De befintliga träden inom området är värdefulla för karaktären varför marklov krävs för fällning av träd.



Figur 2. Centrallasarettet avbildat på vykort, möjligen vid 1900-talets mitt. VLM arkiv.

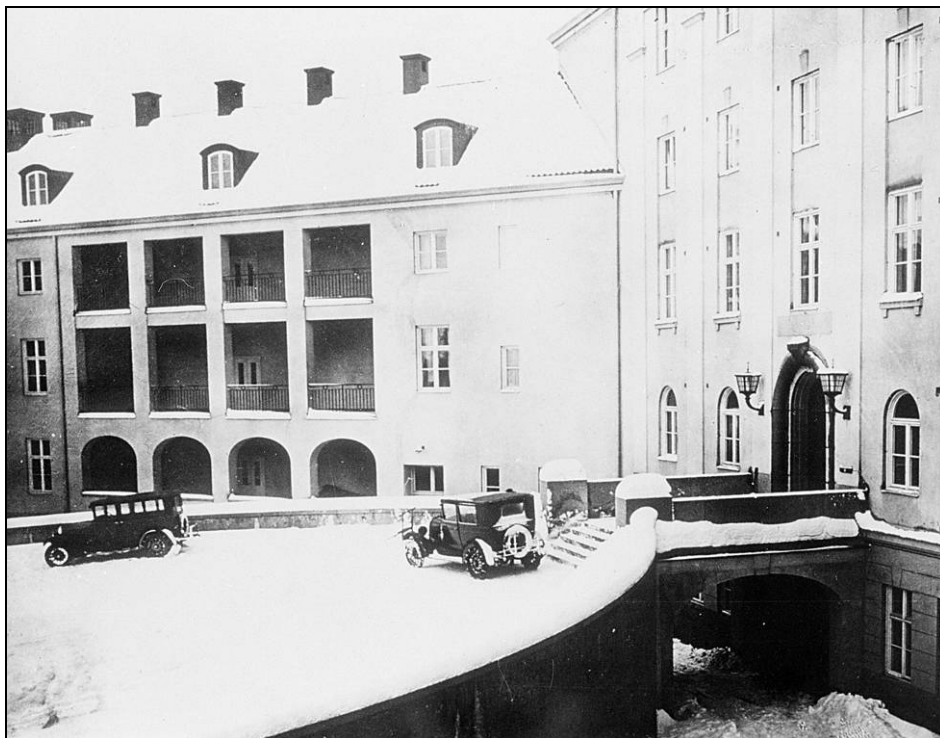
Bakgrund

Gamla centrallasarettet i Västerås

Beslut om att uppföra ett nytt lasarett i Västerås togs 1918. Samma år var de första skisserna av arkitekt Ernst Stenhammar klara. Västerås var hans sjätte lasarett sedan år 1909. Arbetet med att uppföra lasarettet pågick mellan 1921 och 1928. Arbetet försenades bland annat av att byggnadsplanerna ändrades under tiden, samt av en strejk som utbröt i juli 1924 och varade till i början av 1925.

Lasarettet är uppfört i en brytningstid mellan den nationalromantiska stilen och 1920-tals klassicismen. Den långa tid det tog att uppföra hela lasarettet gör att byggnaden har fått tydliga stildrag från båda stilarna. Den borgliknande känslan, de bastanta murarna och den krönande ”takryttaren” är typiska för nationalromantiken medan huvudbyggnadens tempelliknande, symmetriska fasad är typisk för 1920-tals klassicismen. Under invigningstalet i januari 1928 sa dåvarande socialministern att: *”Förr byggdes palats åt furstar och stormän, nu bygger man dylika för fattiga och sjuka.”* Detta citat speglar väl upplevelsen av byggnaden såväl arkitektoniskt som mer bildligt, i form av ett steg mot bättre villkor för en större del av befolkningen.

Schaktningsarbetet påbörjades i januari 1921. Grunder för flyglarna och förbindelsegångarna stod klara vintern 1922 medan centralpartiet, de bakre flyglarna, ångcentralen och paviljongen för reumatiskt sjuka kom under tak 1924. Slutligen byggdes gravkapellet och de bostadshus som tillhörde området under 1926, med undantag av ett bostadshus som stod klart först 1927.



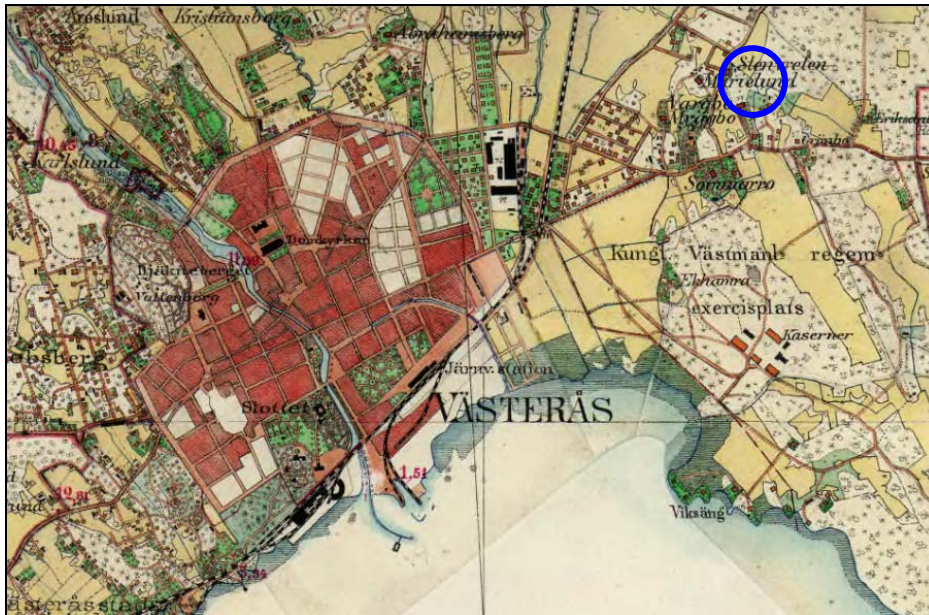
Figur 3. Västra flygeln under 1920-talet. Foto: VLM arkiv.



Figur 4. Centrallasarettet under 1940-talet. Foto: VLM arkiv.



Figur 5. Ursprungligen låg två mindre tjänstebostäder vid entrén till lasarettet. Foto: VLM arkiv.



Figur 6. Området markerat med en ring på Häradsekonomiska kartan från år 1911.

Uppförandet 1928

Alla lasarettets grundmurar utfördes i betong. Till betonggjutningen tillverkades makadam av sprängsten på platsen. Grundmurarna nedfördes överallt till berg. Bjälklagen utfördes med armerad betong med håltegel mellan betongbalkarna. Byggnadsstommens bärande murar ovan grunden uppfördes med tegel av storleken 300 x 145 x 75 mm. Ytterväggar till sjuksalar har murats två sten tjocka, övriga ytterväggar i regel 1½ sten. Tegelstenen tillverkades på Hamre tegelbruk samt murtegel fabriken i Västerås. Takstolarna tillverkades i trä och sattes samman med ”bultar och brickor enligt G. Smitts system”.¹

Fasaderna slätputsades och taken belades med enkupigt falsat taktegel från Gäddeholm, Rallsta och Vittinge. Centralpartiets takryttare täcktes med kopparplåt. Takrännor och stuprör tillverkades av galvaniserad plåt. Sockeln tillverkades av granit, huggen med råköpp och med huggna fogar. Centralpartiets och gravkapellet huvudingångar försågs med omfattningar av finhuggen granit. Sten till socklar och trappor togs från Dingtuna.

Allt grövre smide som ankarjärn etc. gjordes av egen smed på plats. Beslag m.m. tillhandahölls däremot från Sundströms järnhandel.

Mellanväggarna är i regel uppförda av kokslaggsplattor från Kolbäcks cementgjuteri. Detta var ett för tiden nytt material som i Nordisk familjebok från 1916 beskrivs som ett nytt och hygieniskt material eftersom det till skillnad från putsade träväggar stod emot ohyra mm.

På röntgenavdelningen, diagnostik- och terapisar utfördes mellanväggarna av Kämpe-Lorey plattor. Även en del tegelväggar kläddes med dylika plattor. På badavdelningen gjordes 2,20 meter höga skärmväggar av klyvtegel vilka sattes upp mellan badplatserna, samt lika höga skärmväggar av trä mellan avklädningshytterna.

¹ G. Smitt syftar troligen på Västerås stads byggnadschef omkring denna tid. Gösta Smitt gav 1924 ut boken Modärna träkonstruktioner - enligt System G. S.

Kalkstensgolv och socklar av "Närkesten" lades in i vindfång, vestibuler, förbindelsegångar och trappor. Fönsterbänkarna var i regel av samma material.

Vid målningsarbetet följdes principen, att i de lokaler, där varma ångor eller annan fuktighet förekom skulle väggar och tak målats med ripolin eller oljefärg, i de fall de inte var kakel- eller klytegelbeklädda. I trapphus och korridorer där man riskerade nedsmutsning av väggarna på grund av "livlig trafik" oljemålades väggarna till en höjd av 1,80 över golvet och däröver kalkfärgades de. I alla övriga lokaler, alltså även i sjuksalar, kalkmålades väggarna i sin helhet. Detta medförde en stor besparing och man såg inte heller några problem med denna typ av väggbehandlig. Istället hänvisade man till att man med gott resultat utfört liknande målning på andra lasarett. Sjuksalarna dekorerades enkelt med ramar och streck. Vestibuler, samlingsrum, matsalar och dagrum fick en något rikare dekorerings, likaså gravkapellet.



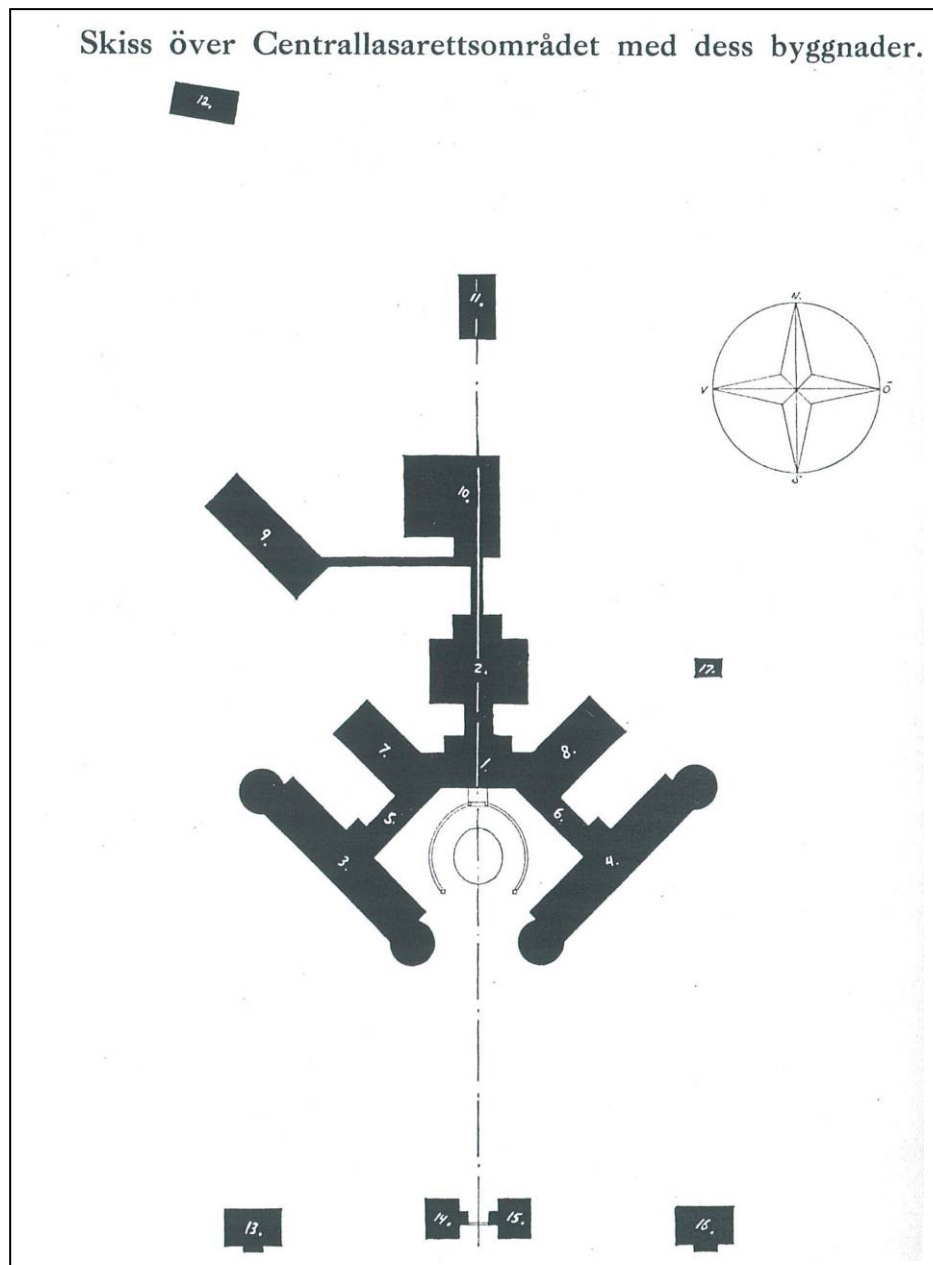
Figur 7. Grundläggningen. Foto: Helén Sjökvist.

Figur 8. Vid pilarna syns det som troligen är Smitts system med brickor och bultar för takstolarna. Foto: Helén Sjökvist.



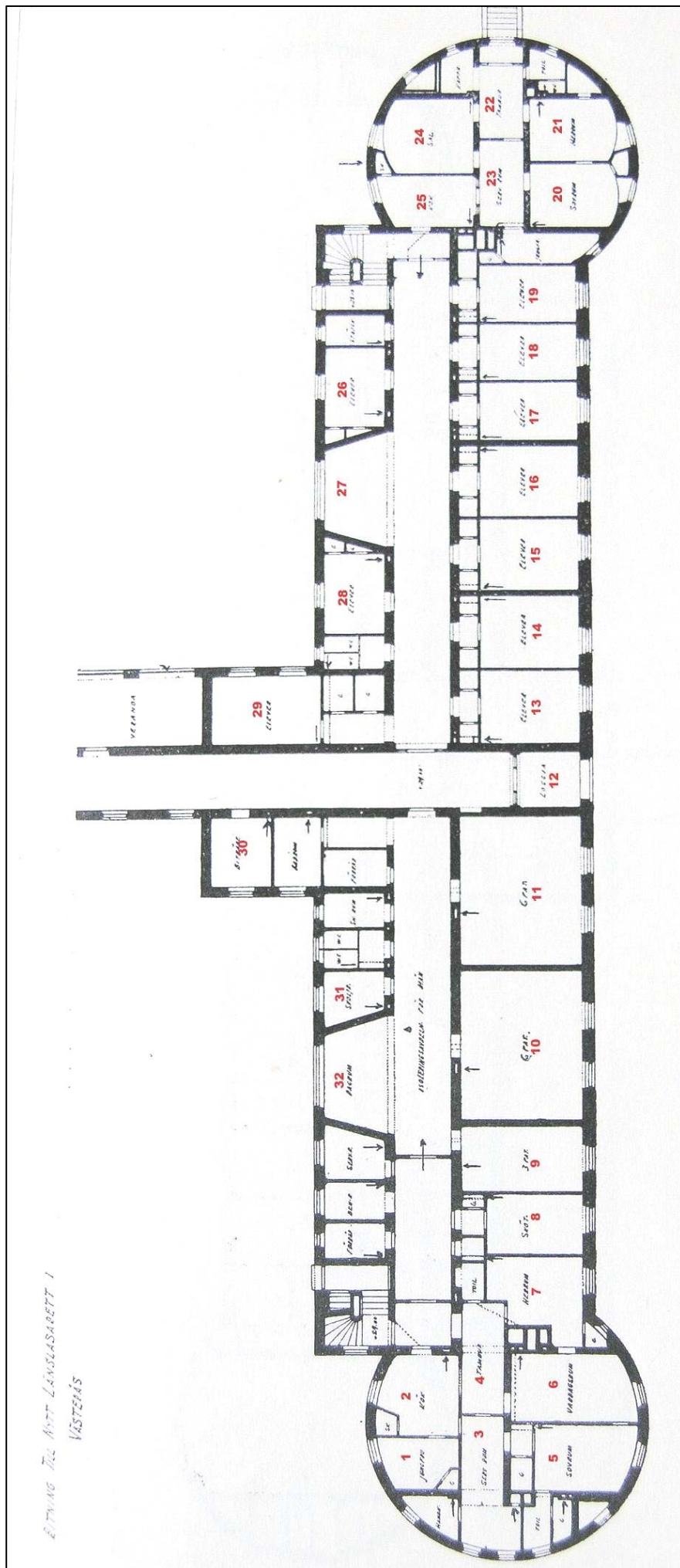
Figur 9. Bjälklag med håltegelutfyllning. Foto: Helén Sjökvist.

Figur 10. Vägg med koks-slagplattor. Foto: Helén Sjökvist.



Figur 11. Byggnadsdelarnas benämningar 1928. Ur: Norrlin 1929.

- | | |
|--|---|
| 1. Centralpartiet. | 9. Paviljongen för reumatiskt sjuka. |
| 2. Bad-, mottagnings och laboratoriepaviljong. | 10. Ångcentral, varmgarage, smedja, kolbox. |
| 3. Västra huvudflygeln. | 11. Gravkapell, obduktions- och likrum. |
| 4. Östra huvudflygeln. | 12. Bostäder för gift personal. |
| 5. Västra sammanbindningsgången. | 13 och 16. Lasarettsläkarebostäder. |
| 6. Östra sammanbindningsgången. | 14. Sysslomannabostad. |
| 7. Västra mellanflygeln. | 15. Vaktmästarebostad. |
| 8. Östra mellanflygeln. | 17. Velocipedstall. |



Figur 12. Västra flygelns bottenvåning 1928. 1 Norrlin 1929.

1. Jungfrukammare.
2. Kök.
3. Serveringsrum.
4. Tambur.
5. Sovrum.
6. Vardagsrum.
7. Herrum
8. Sköterska.
9. Rum för 3 patienter.
10. Rum för 6 patienter.
11. Rum för 6 patienter.
12. Loggia.
13. Elever.
14. Elever.
15. Elever.
16. Elever.
17. Elever.
18. Elever.
19. Elever.
20. Sovrum.
21. Herrum.
22. Tambur.
23. Serveringsrum.
24. Sal.
25. Kök.
26. Elever.
27. Dagrum.
28. Elever.
29. Elever.
30. Biträde.
31. Sköljrum.
32. Dagrum.

Interiören 1928

Man var högst medveten om interiörens betydelse och färgsättningen var genomtänkt. Sjuksalarna var målade i ljusa färger medan dagrummen hade varm och kraftig färgsättning för att patienterna skulle få upplivande intryck. Korridorerna var vitkalkade, med nedre partier oljefärgsmålade och lätt marmorerade i gråblått. Runt dörröppningarna fanns dekorativa friser. Barnsalarna hade färgrika väggmålningar med motiv ur ”Tusen och en natt”.

Även personalutrymmena var rikt utsmyckade med väggmålningar.

Arkitekten Victor Rieger svarade för inredningen. Målet för honom var att åstadkomma harmoniska och vackra miljöer som dessutom klarade de hygieniska kraven. Sjukhuset med sina lugna men friska och glada färger skulle ge känsla av hemtrevnad, ro och vila. Möblemanget skulle tåla slitage, rengöring och desinfektion. För att svara mot kraven specialtillverkades både möbler och textilier och färgsattes i harmoni med rummen.

En av tankarna med de påkostade och omväxlande interiörerna var att se till att patienterna trivdes under den tid de låg inlagda och att deras tillfriskning skulle gå fortare om det var hög komfort och fanns omväxling i dagsprogrammet med nöjen. Dessutom var man mån om att sjukvårdspersonalen skulle trivas – särskilt som flera av dem även de hade sjukhuset som sitt hem. Man menade att:

”det är varken klokt eller människovärdigt att bjuda dem på en mager, knapphändig anstaltsutrustning, där allt, som möter ögat, är enformigt, dystert, upplinjerat med snäva gränser.

Man såg även gärna att *”den kvinnliga personalens husmodersegenskaper kunde komma väl till pass....”*.



Figur 13. Entrén avbildat på 1920-talet. Foto: VLM arkiv.



Figur 14. Stora väntrummet med marmorerad väggmålning. Foto: VLM arkiv.



Figur 15. I barnsalarna hade man lagt mycket omsorg på utformningen. Väggarna dekorerades med målningar som skildrade en scen ur Tusen och en natt. Foto: VLM arkiv.



Figur 16. Sjuksal med ljus målade väggar och 20-tals klassicistisk dekorationsmålning över dörren. Foto: VLM arkiv.



Figur 17. Dagrum målat med klassiska fältindelningar. Foto: VLM arkiv.



Figur 18. Den så kallade kyrksalen med dekorationsmålade fönstersmygar. Foto: VLM arkiv.



Figur 19. Entrépartiet. Foto: VLM arkiv.



Figur 20. Spår av äldre väggmålning i det rum i västra flygelns nedre plan som inretts till sammanträdesrum. Foto: Helén Sjökvist.



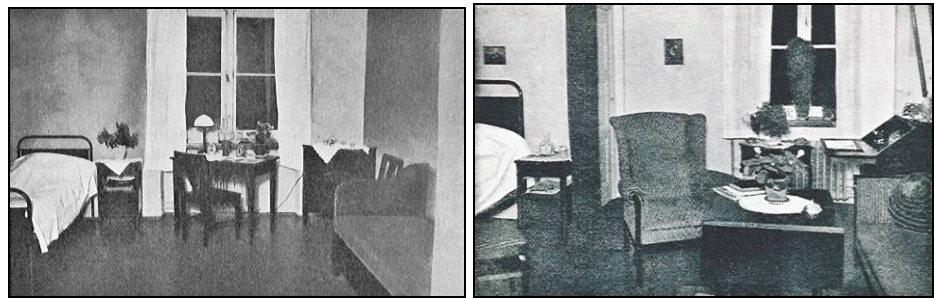
Figur 21 och 22. Spår av dekorationsmålning i dörrparti. Foto: Helén Sjökvist.

Personalbostäder 1928

Från 1928 fram till 1950-talet bodde avdelningssköterskan inom sin avdelning i ett rum med sovalkov och toalett men utan kokmöjligheter. Även underläkarna var tvungna att vara tillgängliga inom sjukhusområdet och var därmed hänvisade till att bo i tjänstebostad. För sjuksköterskeelever och biträden fanns enkla rum i lasaretsbyggnaden där de fick bo två och två. För gift manlig personal fanns fristående personalbostäder bortsett från de underläkare som hade sin bostad i rundlarna på själva lasaretsbyggnaden. Syslomanen och vaktmästaren hade tjänstebostäder i de två byggnader som flankerade entrén till sjukhusområdet.



Figur 23. Flygbild över lasaretsområdet, möjligen från 1950-talet. I förgrunden syns personalbostäderna för från vänster sett lasaretsläkare, syslomanen, vaktmästare samt längst till höger ännu en för bostad för lasaretsläkare. Vykort från VLM arkiv.



Figur 24. Elevrum som det tedde sig 1928. Foto: Ur Norrlin 1929.

Figur 25. En avdelningssköterskas rum. Foto: Ur Norrlin 1929.



*Figur 26. F.d. bostadsrum för avdelningsköterska med sovalkov samt garderob till höger i bild.
Foto: Helén Sjökvist.*



Figur 27. Avdelningsköterskans rum sett mot fönstret med toalett till vänster. Foto: Helén Sjökvist.



Figur 28. I rundlarna fanns lägenheter för underläkarna med familjer. Bild från före renoveringen. Foto: Helén Sjökvist.

Figur 29. Detalj av tidigare garderob i underläkarlägenheten i västra flygelns rundel. Bild efter renovering. Foto: Helén Sjökvist.

Västra flygeln 1928

Västra huvudflygeln inrymde vid uppförandet följande funktioner:

I souterrainvåningen: mjölkök, apotek, arkiv, förrådslokaler, reparationsverkstäder, hydroforum. I bottenvåningen: medicinska vårdavdelningar, familjevåningar för två gifta underläkare samt elevbostäder. I vån. 1 tr.: medicinska vårdavdelningar (allmänna); I vån. 2 tr.: medicinska vårdavdelningar (hel- och halvskilda). På avdelningarna fanns även bostadsrum för avdelningssköterskan.

Vad gäller mjölköket hade man tagit intryck från bland annat Norrköpings lasarett. Mjölköket skulle kunna göra olika mjölkblandningar till spädbarn, dels till barnavdelningen men även till spädbarn från staden. Man planerade även samarbete med en blivande barnvårdscentral.

Genomförande 2006

Åtgärder puts

Bruket i murverket motsvaras av Kalkbruk 1:1. Teglet är bra bränt och utan större vittringsskador, bortsett från där man haft problem med takavvattningen. Det slättrivna putsbruket var betydligt mer sandrikt än murbruket samt förstärkt med cement. Putstjockleken varierade mellan 20-35 mm. Direkt på putsytan förekom en järnvitriolpigmenterad kalkfärg och därpå en akrylatfärg. Tidigare lagningsytor i fasadputsen var utförda med KC-bruk av B- och C-kvalitet.

All puts bilades bort från fasaderna. Endast takfotslisten behölls intakt. Listen som tidigare var målad med en akrylat- eller alkydfärg målades med kalkfärg.

I synnerhet i hörnet mellan fasad D och C fanns problem med frostsprängt tegel. Vid lagning av murverket togs vittrat tegel bort och ersattes med nytt lika befintligt

vilket murades in med Combimix hydrauliskt kalkbruk 1:1. Sprickor i murverk kilades med ekkilar.

Ny kalkputs 1:1 anbringades till en tjocklek och struktur lika befintligt av Combimix kalkbruk 1:1 av 1 och 3 mm korntjocklek. Bruket sprutades på fasaden och arbetetades in.

Kalkmålning utfördes genom tre tunna strykningar med Kalklimfärg Special på väl förvattnat underlag.

I handlingarna angavs att man skulle bila bort den ”hylla” som överkanten på naturstenssockeln bildar. Detta genomfördes ej, utan istället lades putsen ut mot sockeln.

Fönster

Nya ytterbågar tillverkades till flera av takkupornas fönster då dessa var i mycket dåligt skick. I vissa fall avlägsnades senare tillkomna plywoodskivor som satts för fönstrens övre del. Nya fönster tillverkades av Sätters snickeri. Till trälagningar i övriga fönster används kådrikt, tätvuxet virke av furu. Lagningar av fönsterbågar utfördes halvt i halvt eller med halvsulning. Profilerung utfördes lika befintligt.

I fönstren på nedre våningen där kontorslokaler inreddes byttes innerbågarnas glas mot energiglas för att förbättra u-värdet. Ytterbågens äldre glas behölls.



Figur 30. Renoverat fönster med ny innerruta av energiglas. Foto: Helén Sjökvist.



Figur 31. Renoverat fönster.

Åtgärder måleri

Löst sittande och sprucket kitt togs bort. Fast sittande kitt togs däremot inte bort om rutan även bedömdes sitta väl i sättkittet. Justering av fönsterbågar och trälagningar utfördes innan målningsarbetet påbörjades. Kittning av mindre sprickor och hål i bågarna och karmarna utfördes med linoljekitt. Noggrann tvättning och eftersköljning gjordes före ommålning. Rena träytor och glasfalsar oljades med träolja av typen djupex eller linolja. Grund och mellanstrykning utförs

med Wibos slipstrykningsfärg för utvändigt och invändigt bruk. Färdigstrykning av ytterbågar utfördes med Wiboline gammaldags linoljefärg. Mellansidorna och insidan av fönsterbågarna färdigströks med Wibos gammaldags linoljefärg 1920, glans 60.

Befintliga tätningslistor bestående av plåtlist respektive plastlist avlägsnades och nya tätningslistor monterades genom stiftning. Fönsterblecken behölls och genomgick endast noggrann rengöring till fast underlag. Blecken målades enligt föreskrifterna för fönstersnickerierna.

Färgsättning

Fönstersnickerier samt fönsterbleck:
Riksantikvarieämbetets linoljefärgslikare
5A-36 Grå umbra

Dörrensickerier:
Riksantikvarieämbetets linoljefärgslikare
3A-36 Grå umbra

Plåt detaljer på tak samt till tak på rundlarna:
Riksantikvarieämbetets linoljefärgslikare
Engelskt rött 1A-48A

Fasad:
15 kg kalklimfärg, 300 gram 46 obränd terra, 50 gram 44 bränd terra

Takfot:
Kalkfärgslikare 90
30:6
15 kg kalklimfärg, 300 gram 30 grön umbra, 30 gram 94 guldocker

Gesimslist:
Lika takfot

Stuprör:
Lika fasadfärg, Ca S1020-Y30R/Y40R

Hängrännor på rundlar:
Lika takfot

Smidesräcken på balkonger:
Riksantikvarieämbetets linoljefärgslikare,
Svart linoljefärg
bensvart 1A-98 eller järnoxidsvart 1A-318.

Åtgärder plåt

Gesimsrännan i galvad plåt hade på vissa ställen fått skador i form av rostgenomslag. Eftersom man beförde att detta kunde ha lett till rötskador i stommen ansågs att plåten skulle avlägsnas helt och ersättas med nytt material. Från plåtkonsultens sida framfördes att man för bästa resultat borde använda sig av rostfri plåt vid omläggningen istället för föreskriven derbigum. Slutligen beslöts dock ändå att man skulle använda sig av derbigum i rännan enligt handling. För att

få ett liknande utseende som tidigare från marken lades plåt som täcker bakkanten samt framkanten på rännan.

Enligt ursprungshandlingen skulle samtliga fönsterbleck bytas till nya. Eftersom den galvade plåten fortfarande var i mycket gott skick framfördes från antikvariskt håll synpunkter på att dessa skulle bevaras. Det fanns heller inga befintliga problem i anslutning till att plåtens infästning mot smygen inte följde modern standard. Blecken kom därför endast att riktas och målas.

Plåten på takhuvarna byttes helt, bortsett från den profilerade listen i framkant. Från antikvariskt håll framfördes önskemål om att endast den övre takplåten på huvarna skulle bytas medan sidostyckena skulle behållas. Detta ansågs dock vara omöjligt att genomföra på ett sätt som ansågs tekniskt godtagbart. Den profilerade taklisten var i original tillverkad i två stycken. Denna ansågs vara komplicerad att nytillverka utan att göra den i mindre delar och därför återanvändes just den profilerade del av plåten.

Tre av takhuvarna fick fönstren igensatta på grund av det bakomliggande fläktrummet. Igensättningen utfördes på reversibelt sätt och ytan bemålades som blindfönster.

Rundlarnas plåttak falsades i med ny plåt där man lokaliserat rosthål, i huvudsak uppe vid kulan och i nederkanten. Taken har även försetts med snörasskydd som klämts fast på falsarna.

Åtgärder tak

Befintligt taktegel var ett enkupigt, falsat lertegel, enligt skriftliga källor slaget vid Gäddeholm, Rallsta och Vittinge tegelbruk.² På åtminstone en av takpannorna har en stämpel med bokstäverna SK återfunnits.

Under teglet låg takpapp och bärläkt men ingen ströläkt. Delar av den äldre takpappen behölls under ny papp. Ny bär- och ströläkt lades. På takfallet in mot gården framför huvudentrén återlades det gamla teglet, medan nytt tegel lades på övriga takfall. Nytt, falsat enkupigt tegel köptes från Lafarge i Holland. Virket i de äldre ventilationshuvarna behölls men dessa täcktes om med ny plåt.

Under nockpannorna ligger wakaflex för att få tätt där de återanvända pannorna möter de nya.

Övrigt

Stuprören byttes till nya. Balkongernas räcken höjdes upp till 1100 mm där så krävdes för att uppfylla moderna säkerhetskrav. Luckorna i balkongräcket efter tidigare tvättnedkast behölls men plomberades. Hålet i sockeln efter tvättnedkastet sattes däremot igen. Även själva balkongerna har setts över. Putsen på undersida och ovansida är borttagen och förnyad. Armering har setts över och rostskyddats.

Ny taksäkerhet i form av takbryggor, snörasskydd m.m. har tillkommit. Ny åskledare och ringledning har tillkommit.

² Norrlin 1929.

Interiör

Interiört har endast bottenvåningen och vindsvåningen i västra flygeln berörts av ombyggnaden 2006. I bottenvåningen har kontorslokaler inretts och i vindsvåningen har nytt fläktrum tillkommit. Den inre korridor som inte funnits med på originalritningarna togs bort. De befintliga dörrarna in till kontorsrummen behölls liksom råglaset i de rutor där sådana fanns. De äldre trycken som ur antikvarisk synvinkel var önskvärda att behålla byttes mot liknande för att undvika nickel. Äldre snickerier behölls generellt.

Golvlisterna var ej original och byttes mot nya av en typ som var mer tidstypisk än den befintliga. I hela kontorsutrymmet, bortsett från våtutrymmen, har lagts nya linoleummattor. Väggarna var tidigare beklädda med glasfiberväv. Denna revs ned då vidhäftningen var dålig. Väggarna spacklades och målades med modern väggfärg. Invändiga snickerier är målade med linoljefärg från Wibo.

De äldre radiatorerna behölls ej trots att detta var önskvärt ur antikvarisk synvinkel. Istället tillkom nya i modernt utförande. Elledningarna är delvis dragna med utanpåliggande kuloledningar.

Nya undertak är monterade i såväl arbetsrum som i korridorer för att möjliggöra installation av ventilationskanaler. Undertaken avslutas dock en bit in i rummet för att samtliga fönster skulle lämnas fria från ingrepp. I ett av de tidigare väntrummen har ett pentry inretts.

Bilder 2006



Figur 32. Korridoren i västra flygeln sedd mot söder före renoveringen. Foto: Helén Sjökvist.

Figur 33. Västra flygeln före renoveringen korridoren sedd mot norr. Jämför med figur 35. Foto: Helén Sjökvist.



Figur 34. Ett av de tidigare väntrummen i västra flygeln före renoveringen. Foto: Helén Sjökvist.

Figur 35. Västra flygeln korridoren sedd mot norr efter renoveringen. Foto: Helén Sjökvist.



Figur 36. Ett av de tidigare väntrummen efter renoveringen. Taket är sänkt i korridoren samt en bit in i rummet. Längst in mot fönstret behölls ursprunglig takhöjd. Foto: Helén Sjökvist.

Figur 37. Äldre radiator av denna typ byttes ut. Foto: Helén Sjökvist.



Figur 38. Ett av de ursprungliga dörrtryckena. Foto: Helén Sjökvist.



Figur 39. Ny spegelindelad dörr med nytt dörrtrycke. Foto: Helén Sjökvist.
Figur 40. Dörr med råglasruta efter renoveringen. Foto: Helén Sjökvist.



Figur 41. Kontorsrum på västra flygelns nedre plan. Foto: Helén Sjökvist.
Figur 42. Takböjden har sänkts fram till strax före fönsternischen för att inrymma ventilation. inne i nischen syns ursprunglig takböjd. Foto: Helén Sjökvist.



Figur 43. Renoverat fönster i kontorsrummen. Foto: Helén Sjökvist.



Figur 44. Trapphus i västra flygeln. Foto: Helén Sjökvist.



Figur 45. Huvudfasaden före renoveringen med ett uppstruket kulörprov i botten våningens vänstra del.



Figur 46. Västra sammanbindningsflygeln. Foto: Helén Sjökvist.



Figur 47. Västra flygeln före renoveringen, sedd från nordöst. Foto: Helén Sjökvist.



Figur 48. Västra flygeln, skada på grund av läckande takavvattning på södra fasaden. Foto: Helén Sjökvist.



Figur 49. Västra flygeln stort putsbortfall i nedre delen av hörnet mot rundel. Foto: Helén Sjökvist.

Figur 50. Västra rundeln på västra flygeln med stora putsbortfall i nedre delen. Foto: Helén Sjökvist.



Figur 51. Nedbilning av puts pågår på västra flygeln. Foto: Helén Sjökvist.

Figur 52. Väggar är murade med blockförband. Foto: Helén Sjökvist.



Figur 53. Omfattande skada i tegelmuren efter brister i takavvattningen. Skadat tegel byttes mot nytt. Foto: Helén Sjökvist.



Figur 54. Omputsningen är påbörjad. Foto: Helén Sjökvist.

Figur 55. Balkonger in mot huvudentrén med smidesräcken och klinkersgolv. Dessa räcken var av tillräcklig höjd och behövde ej höjas. Foto: Helén Sjökvist.



Figur 56. Entré till västra flygelns rundel ifrån sydöst. Dörren har vänts från inåtgående till utåtgående för att klara utrymningskraven. Foto: Helén Sjökvist.

Figur 57. Räckena till balkongerna in mot gården var för låga och höjdes därför med en smideskonstruktion. Foto: Helén Sjökvist.



Figur 58. Ytrost på den östra rundelns tak. Foto: Helén Sjökvist.

Figur 59. Ilagning med plåt där hål förekom i plåten på östra rundeln. Foto: Helén Sjökvist.



Figur 60. Rötskador i undertakspanelen åtgärdades. Foto: Helén Sjökvist.



Figur 31. Lödning av mindre hål i nederkant av plåten på östra rundeln. Foto: Helén Sjökvist.
Figur 62. Lagningar genom lödning genomfördes på flera ställen i nederkant av plåten på östra rundeln. Foto: Helén Sjökvist.

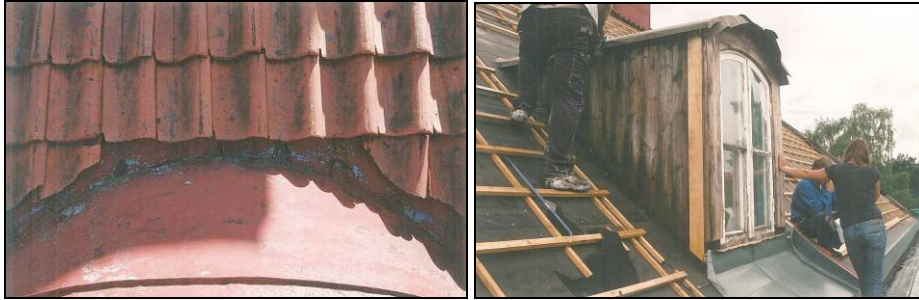


Figur 63. Gesimsränna före åtgärder. Foto: Helén Sjökvist.
Figur 64. Lars Larsson på takkupa före åtgärder. Foto: Helén Sjökvist.



Figur 65. Takkupa med profilerad plätgesims. Foto: Helén Sjökvist.

Figur 66. Översida på takkupa med kraftiga rostangrepp. Foto: Lars Larsson.



Figur 67. Anslutning mellan takkupans översida och tak före renovering. Foto: Helén Sjökvist.

Figur 68. Avtäckta takkupa. Foto: Helén Sjökvist.



Figur 69. Omtäckning av takkupa med återanvänd profilerad list. Foto: Helén Sjökvist.

Figur 70. Takkupan omtäckt. Foto: Helén Sjökvist.



Figur 71. Ventilationshuvar och tegeltak före renoveringen. Foto: Helén Sjökvist.



Figur 72. Nyläggning av tegel. Avtäckta ventilationsbuv. Foto: Helén Sjökvist.



Figur 73. Omklädd ventilationsbuv. Foto: Helén Sjökvist.



Figur 74. Omputsade fasader. Foto: Helén Sjökvist.



Figur 75. Fasaden mot sydväst efter renoveringen. Samtliga takkupor är bevarade men vissa har försetts med blindfönster. Foto: Helén Sjökvist.



Figur 76. Taken är omtäckta och plåten målad. Foto: Helén Sjökvist.

Åtgärder 2007

Som tidigare nämnts har arbetet med den exteriöra renoveringen fortskridit med en ny etapp under 2007. Eftersom inte ersättning för kulturhistoriskt värdefull bebyggelse utgick för denna etapp redovisas åtgärderna endast översiktligt genom bilder. Arbetet följde ungefär samma riktlinjer som de renoveringsinsatser som utförts under 2006. Putsen bilades ned från fasaderna och ny puts påfördes. Det gamla takteglat återlades på takfallen in mot huvudentrén medan nytt tegel lades på

övriga takfall. På rundlarna byttes plåten i sin helhet istället för att lagas. Renoveringen av torn och rekonstruktionen av spiran har inneburit mycket stora arbetsinsatser. Stora rötskador uppdagades då plåtarbetet på spiran inleddes. Stora delen av kopparplåten fick bytas. Till detta kom rekonstruktionen av den spira som ursprungligen krönte den pampiga byggnaden. Denna hade monterats ned på grund av omfattande skador på 1980-talet. Med utgångspunkt i den dokumentation som genomförts av Sören Kraft vid nedtagningen rekonstruerades spiran och flöjeln. Flöjeln förgylldes av Herbert Sandner.



Figur 77. Huvudfasaden täckt av byggnadsställningar. Foto: Helén Sjökvist.

Figur 78. Ställningar för åtgärdande av torn och spira. Foto: Helén Sjökvist.



Figur 79. Två senare tillkomna takfönster på huvudfasaden avlägsnades för att minska risken för läckage. Foto: Helén Sjökvist.

Figur 80. De borttagna takfönstrens tidigare placering markerad med en pil.



Figur 81. Tornets undertakspanel var svårt rötskadad och byttes. Foto: Helén Sjökvist.

Figur 82. Bjälkarna i tornets konstruktion byttes delvis. Foto: Helén Sjökvist.



Figur 83. Profileringen på tornhuvens gesims utfördes som en kopia av befintlig. Foto: Helén Sjökvist.

Figur 84. Ny kopparinklädning av tornhuvens gesims. Foto: Helén Sjökvist.



Figur 85. Spiran rekonstruerades efter den dokumentation som utförts vid nedblockningen. Foto: Helén Sjökvist.

Figur 86. Endast en mindre del av panelen på tornhuven kunde återanvändas. Foto: Helén Sjökvist.



Figur 87. Vissa delar av den äldre kopparplåten kunde bevaras. Foto: Helén Sjökvist.

Figur 88. Interiör inne i tornet under pågående renovering. Foto: Helén Sjökvist.



Figur 89. Klockan i huvudfasadens tympanonfält. Strax under kan anas fasadens, troligen ursprungliga gula kulör. Foto: Helén Sjökvist.

Figur 90. En borttagen plåtintäckning avslöjade att även geseimsen varit gul ursprungligen. Foto: Helén Sjökvist.



Figur 91. Nedbilning av puts påbörjad på östra flygeln. Foto: Helén Sjökvist.

Figur 92. Östra flygeln före nedbilning av puts. Foto: Helén Sjökvist.



Figur 93. Ventilationshuvarna visade sig då de täcktes av vara murade med lättbetongsten. Foto: Helén Sjökvist.

Figur 94. Östra flygeln före renoveringen. Foto: Helén Sjökvist.



Figur 95. Östra flygeln efter renovering jämför med bild ovan. Foto: Helén Sjökvist.

Åtgärder 2008

Under 2008 har det exteriöra renoveringsarbetet slutförts. Arbetet har följt samma arbetsmetoder och intentioner som 2007 års renoveringsarbeten. Taken har lagts om med nytt tegel. Takkupor och gesimsrännor har fått ny plåttäckning med samma typ av plåt och plåtmålning som tidigare renoveringsetapper.

All puts bilades bort från väggarna och ny puts anbringades. Fasaderna avfärgades med kalklimfärg.

Samtliga fönster är renoverade och målade med linoljefärg från Wibbo färg.

En mer omfattande förändring var att den senare tillbyggnaden på baksidan av byggnad 75 revs. Denna var troligen tillkommen på 1950- eller 1960-talet och var i ett tämligen dåligt skick.

Hela huvudentrépartiet anpassades ur tillgänglighetsperspektiv. Detta med anledning av att byggnaden kommer att inrymma administrativa funktioner för landstinget samt även lokaler för exempelvis landstingets förtroendevalda mm. Behovet av tillgänglighet ansågs därför så högt att kulturhistoriska värden fick stå tillbaka. Trappan till huvudentrén försågs med hiss. Vilplanet framför entrédörrarna anpassades efter tröskelnivån och höjdes därför något.

Uppfarten mot huvudentrén tillgänglighetsanpassades genom att man gjorde en något annorlunda lutning. Muren omkring uppfarten sandblästrades för att avlägsna mossa och annat som etablerat sig på den skrovliga ytan. Förslag fanns på att slamma muren och avfärga den men detta ansågs av såväl antikvariska skäl som förvaltningsskäl som olämpligt. Med ett sådant förfarande hade den fint framhuggna ytan på betongmuren försvunnit. Istället anpassades de lagningar som utfördes efter den omkringvarande ytstrukturen. Täckstenarna av granit lades om i nytt sättbruk. Förslag fanns på att lägga ett plåtbleck mellan avtäckningen och muren för att skydda den senare men detta genomfördes inte av såväl antikvariska som estetiska skäl.

Två, troligen senare tillkomna, takfönster från norra takfallet på hus x togs bort. I övrigt behölls takfönstren. Ett av fönstren på huvudbyggnadens norra takfall var tänkt att ersättas med en kopia av ett lättare material som är öppningsbart men slutligen rostskyddsbehandlades befintliga bågar och målades samt försågs med nytt glas.

Omfattande rötskador upptäcktes främst på byggnad 75 och 78. I princip alla takkupor på norra takfallet på hus 78 var svårt skadade och likaså takstolen i det sydöstra hörnet av hus 75.

De stora fönster på huvudbyggnadens norra sida som hör till de gamla operationssalarna har fått nytt glas. Invändigt har de gamla innerfönstren tagits bort vilket självfallet var olyckligt ur antikvarisk synvinkel.



Figur 96. Centralbyggnaden och norra flygeln före renoveringen. Foto: Helén Sjökvist.

Figur 97. Omfattande puts-skador i anslutning till takavvattning. Den nya takspiran är färdigställd under 2007. Foto: Helén Sjökvist.



Figur 98. Rötskadat tak efter skadad rännal mellan takfall 3p och 3q. Foto: Lars Larsson.

Figur 99. Rötskadat takfall kring takkupa. Foto: Helén Sjökvist.



Figur 100. Rötskadat tak fasad 3p. Foto: Lars Larsson.

Figur 101. Rötskadat tak fasad 3p. Foto: Lars Larsson.



Figur 102. Fasad 3a före åtgärder. Foto: Helén Sjökvist.



Figur 103. Fasad 3 a med omfattande frostsprängning av tegel på grund av läckage från takavvattning. Foto: Helén Sjökvist.



Figur 104. Tillbyggnad norr om norra flygeln/ bus 75 före rivning. Foto: Helén Sjökvist.



Figur 105. Tillbyggnadens entré med skärmtak före rivning. Foto: Helén Sjökvist.



Figur 106. Fasad 3c med omfattande putsbortfall vid stuprör före åtgärder. Foto: Helén Sjökvist.



Figur 107. Rivning av tillbyggnaden. Den gamla mörkgula fasadfärgen kommer fram. Foto: Helén Sjökvist.



Figur 108. Tillbyggnaden är riven och fasaden på bus 75 är åter putsad. Foto: Helén Sjökvist.



Figur 109. Fasad 3U efter åtgärder. Foto: Helén Sjökvist.



Figur 110. Takfönster med gjutjärnsbågar på byggnad 75. Foto: Helén Sjökvist.

Figur 111. Omläggning av tak på centralpartiets norra takfall. Foto: Helén Sjökvist.



Figur 112. Fönster i det gamla operationsrummet före renoveringen. Foto: Helén Sjökvist.

Figur 113. Fönster i det gamla operationsrummet före renoveringen. Fönstren har en bred luftspalt emellan med värmeelement. Foto: Helén Sjökvist.



Figur 114. Vindsfönster på huvudbyggnadens norra takfall före renoveringen. Foto: Helén Sjökvist.

Figur 115. Granitsten från muren. Foto: Helén Sjökvist.



Figur 116. Granitstenarna som täcker muren vid uppfarten till huvudentrén togs bort för att läggas tillbaka i nytt bruk. Muren sandblästrades ren. Foto: Helén Sjökvist.

Figur 117. Trappstenarna togs bort för att åtgärda skador i valvet samt för att handikappanpassa entrén. Foto: Helén Sjökvist.



Figur 118. Entrén färdigställd med handikapphiss. Foto: Helén Sjökvist.

Figur 119. Granitstolparna med originalarmatur har rengjorts från rostutfällningar och iordningställt. Foto: Helén Sjökvist.



Figur 120. Fasaden helt färdigställd. Foto: Helén Sjökvist.

Figur 121. En ny ingång är upptagen mitt på fasad 2F. Foto: Helén Sjökvist.

Resultat

Enligt handlingarna skulle all puts bilas bort från fasaderna. Ur antikvarisk synvinkel framfördes önskemål om att endast bomputs skulle bilas ned. Ur teknisk synpunkt ansågs detta inte ge fullgott resultat på grund av putsens sammansättning. De antikvariska aspekterna gjorde dock att takfotslisten inte höggs ned.

Antikvariska aspekter lades även på bevarandet av takkuporna. Man hade till en början önskemål om att avlägsna flera av dessa för att minska läckagerisken, men istället kom samtliga att bevaras vilket var mycket positivt ur antikvarisk synvinkel. I några fall utfördes de dock med blindfönster. Man har även valt ett något moderniserat sätt att lägga plåten för att få tätare anslutningar.

Samtliga snickerier utvändigt och invändigt har målats med linoljefärg och glaset i fönstrens ytterbågar har fått behålla sina originalglas. De omputsade fasaderna putsades med kalkbruk och avfärgades med en kalklimfärg vilket gör att hela fasaden har fått en mer levande yta än tidigare organiskt baserade färger.

Färgsättningen av huvudfasaden med vita pilastrar fick följa den befintliga färgsättningen även om det ansågs sannolikt att byggnaden ursprungligen även haft guldfärgade pilastrar. Inga belägg fanns dock för detta men under arbetets gång upptäcktes spår som kan antyda att så var fallet.

Referenser

Kart- och arkivmaterial

Gröna kartan
Häradsekonomiska kartan

Otryckta källor

Centrallasarettet, (Gamla lasarettet) Västerås, Tolkning av skyddsföreskrifter och varsamhetskravet enl. PBL. Västerås stad dnr. Dnr 05:10138-BN 60
ECS teknik, Gamla Lasarettet i Västerås, Anvisningar för omputsning och ommålning, Rev. 2006 01 10.

Litteratur

Norrlin, Lennart. 1929. Beskrivning av det nyuppförda centrallasarettet i Västerås. I anslutning till Årsberättelse för 1928. Västerås A: F. Berghs boktryckeri.

Tekniska och administrativa uppgifter

Kulturmiljövård Mälardalen nr:	06042
Länsstyrelsen dnr:	434-11565-05
Fastighetsbeteckning:	Kvarteret Läkaren 31
Landskap:	Västmanland
Län:	Västmanlands län
Socken:	Badelunda
Kommun:	Västerås
Ägare-beställare:	Landstinget i Västmanland Fastighet/teknik
Generalentreprenör:	Fasadrenoveringar Roland Karlsson i Mälardalen AB Eskilstuna
Projektleddning:	Sören Kraft, Landstinget Västmanland Fastighet/Teknik
Målerikonsult:	Herbert Sandner, Målerikonsult H. Sandner
Plåtkonsult:	Lars Larsson Mellansvenska Plåtkonsult AB
Putskonsult:	Knut Åkesson ECS-teknik
Antikvarisk kontroll:	Kulturmiljövård Mälardalen Helén Sjökvist Stora Gatan 41 722 12 Västerås

Bilaga 1, Beskrivning av lasarettet 1928

*Beskrivning av det nyuppförda centrallasarettet i Västerås
I anslutning till Årsberättelse för 1928
Utgiven av Med. D:r Lennart Norrlin (lasarettets styresman)
Västerås A: F. Berghs boktryckeri, 1929*

Västra huvudflygeln inrymmer:

I souterrainvåningen: mjölkök, apotek, arkiv, förrådslokaler, reparationsverkstäder, hydroforrum.

I bottenvåningen: medicinska vårdavdelningar, familjevåningar för 2:ne gifta underläkare samt elevbostäder;

I vån. 1 tr.: medicinska vårdavdelningar (allmänna);

I vån. 2 tr.: medicinska vårdavdelningar (hel- och halvskilda).

Byggnadsarbetets huvuddata

Schaktningsarbetet tog sin början i januari 1921. Huvudflyglarna, som ej berördes av ovannämnda ändringar i byggnadsprogrammet, fingo härigenom ett försprång före de övriga husen. Grunder för huvudflyglar och förbindelsegångar stodo färdiga vid jultiden 1921. Husen kommo under tak vintern 1922. Centralpartiet, flyglarna 2, 7 och 8, ångcentralen och paviljongen för reumatiskt sjuka kommo under tak 1924, försenade av de mellankommande utredningarna. Sist byggdes gravkapellet och bostadshuset, som kommo under tak 1926, med undantag av bostadshus 12, som byggdes år 1927.

Till den allmänna förseningen bidrog även den strejk, som utbröt i juli 1924 och varade till början av år 1925.

I slutet av 1927 stod lasarettet färdigt. Invigningen skedde 28 januari 1928.

Materialbeskrivning

Alla grundmurar hava utförts av betong. Till denna liksom till övrig betonggjutning behövlig makadam har tillverkats av sprängsten på platsen.

Grundmurar hava överallt nedförts till berg.

Sockeln är av graniti råköpp med huggna fogar. Centralpartiets och gravkapellets huvudingångar hava omfattningar av finhuggen granit.

Byggnadsstommens bärande murar ovan grunden hava uppförts med tegel av större sorten 300x145x75 mm.

Ytterväggar till sjuksalar hava murats med 2 sten tjocka, övriga ytterväggar i regel 1½ sten.

Alla bjälklag äro utförda av armerad betong med plattan i överkant, på denna 7 cm. fyllning och härpå en 4 cm. korsarmerad betongplatta som underlag för linoleummattan. Håltegel har använts som fyllnadsmaterial mellan betongbalkarna.

I bostadshuset hava vanliga träbjälklag inlagts. Mellanväggarna äro i regel uppförda av kokslaggsplattor av varierande tjocklek.

Å röntgenavdelningen hava mellanväggar vid diagnostik- och terapialar uppförts av Kämpe-Lorey plattor. En del tegelväggar hava här även inkläts med dylika plattor.

Å badavdelningen äro 2,20 met. höga skärnväggar av klyvtegel uppsatta mellan badplatserna samt lika höga skärmväggar av trä mellan avklädningshytterna.

Takstolar äro överallt av trä och sammansatta med bultar och brickor enligt Kapten G. Smitts system.

Fasaderna äro slätputsade.

Yttertaken äro belagda med taktegel.

Centralpartiets takryttare äro intäckt med kopparplåt. Takrännor och stuprör äro av galvaniserad plåt.

Kalkstensgolv med socklar av Närkesten har inlagts i vindfång, vestibuler, förbindelsegångar, trapplaner, vilplaner och trappsteg. Fönsterbänkar äro i regel av samma material.

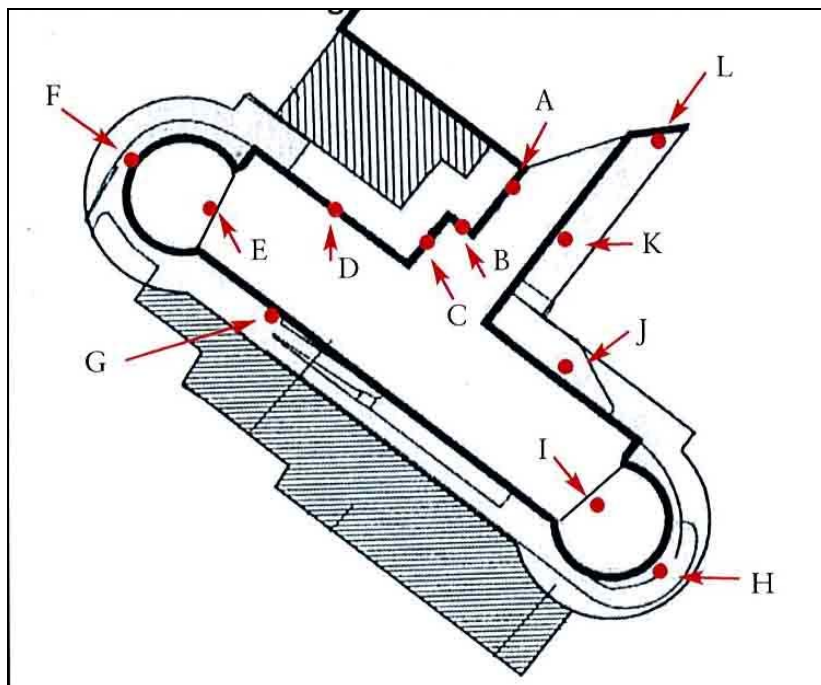
.....

Vid målningsarbetet har den principen följts, att i de lokaler, där varma ångor eller annan fuktighet förekommer, väggar och tak målats med ripolin* eller oljefärg, där de ej förut äro kakel- eller klytegelbeklädda, då däremot i de lokaler, där nedsmutsning av väggarna på grund av livlig trafik eller av annan orsak kunnat befaras, såsom i trapphus, korridorer och dylikt endast oljemålats till en höjd av 1,80 över golv och däröver kalkfärgats.

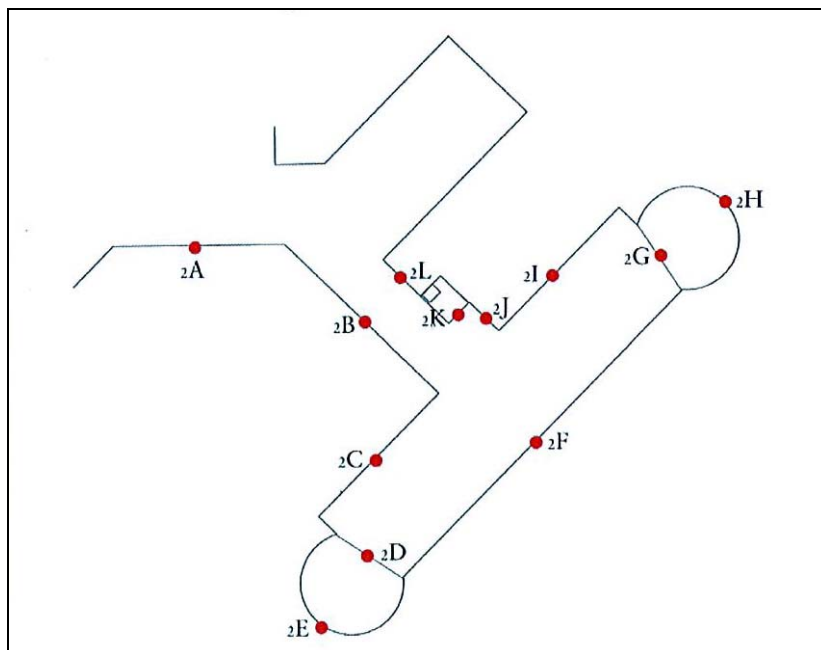
I alla övriga lokaler, sålunda även i sjuksalar, hava väggarna kalkmålats i sin helhet. Detta har givetvis medfört en stor besparing, och synas inga större olägenheter kunna påvisas genom denna väggbehandling, om arbetet utföres på rätt sätt. Den har för övrigt med gott resultat genomförts tidigare vid en del andra lasarett i riket.

Sjuksalarna äro enkelt dekorerade med ramar och streck. Vestibuler, samlingsrum, matsalar och dagrum hava fått en något rikare dekoreringslikaså gravkapellet.

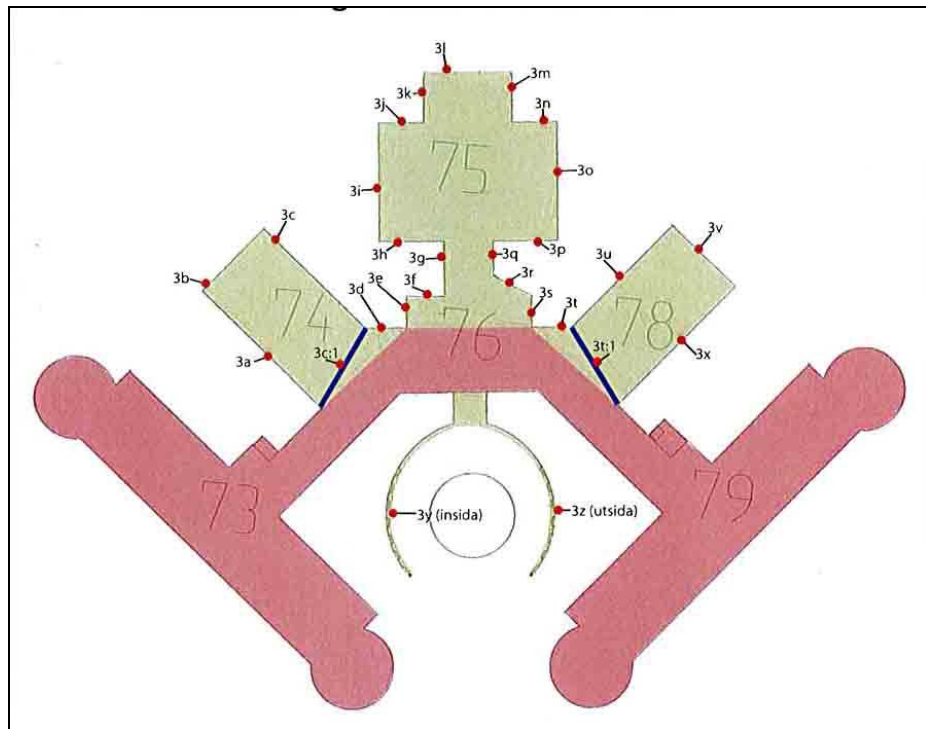
Bilaga 2 Fasadbenedämningar under etapp 1, 2, 3.



Hus 73, Västra flygeln. Fasadbenedämning under etapp 1, 2006.



Hus 79, östra flygeln. Fasadbenedämning under etapp 2, 2007



Fasadbenämning under etapp 3, 2008.