

# Gocksta

## Efterundersökning av en avverkad och markberedd fornlämning

Arkeologisk undersökning

RAÄ 544  
Gocksta 1:18  
Dingtuna socken  
Västmanlands län  
Västmanland

*Anna-Lena Hallgren*





# Gocksta

## Efterundersökning av en avverkad och markberedd fornlämning

Arkeologisk undersökning

RAÄ 544  
Gocksta 1:18  
Dingtuna socken  
Västmanlands län  
Västmanland

*Anna-Lena Hallgren*

Utgivning och distribution:  
Stiftelsen Kulturmiljövård Mälardalen  
Stora gatan 41, 722 12 Västerås  
Tel: 021-80 62 80  
Fax: 021-14 52 20  
E-post: info@kmmmd.se

© Kulturmiljövård Mälardalen 2009

Omslagsfoto: Arbetsbild från Gocksta. Fotograferat från söder av Maud Emanuelsson, KM.

Kartor ur allmänt kartmaterial © Lantmäteriet. Ärende nr MS2006/01407.

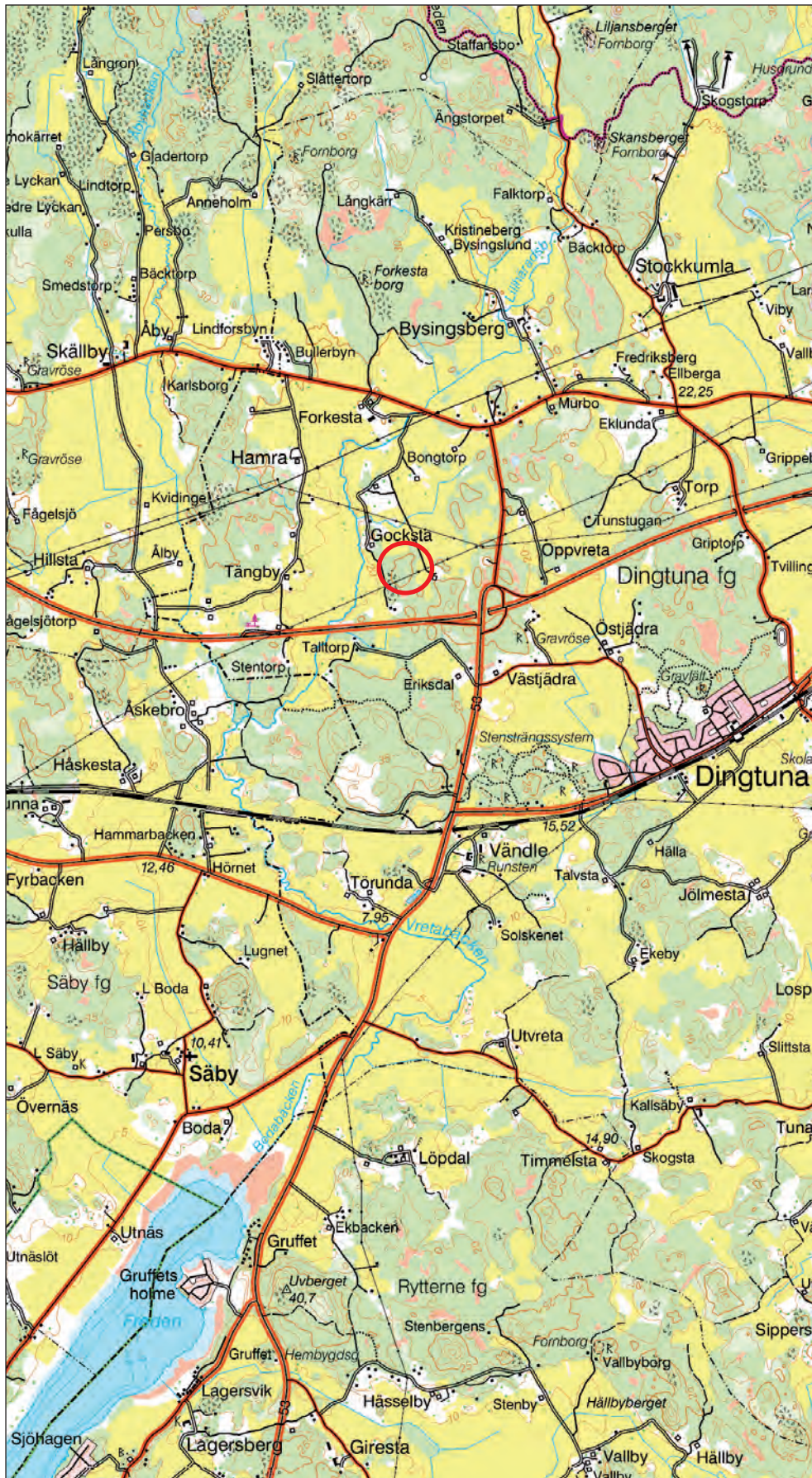
ISSN: 1653-7408  
ISBN: 978-91-86255-30-5

Tryck: Just Nu, Västerås 2009.

# Innehållsförteckning

Förord, <i>Sofia Andersson, Länsstyrelsen i Västmanlands län</i> .....	5
Sammanfattning .....	5
Bakgrund .....	6
Ärendet .....	6
Syfte .....	7
Topografi och fornlämningsmiljö .....	8
Resultat .....	10
Avslutande diskussion .....	12
Referenser .....	18
Kart- och arkivmaterial .....	18
Litteratur .....	18
Tekniska och administrativa uppgifter .....	20





Figur 1. Utdrag ur digitala Gröna kartan. Platsen för utredningsområdet är markerat med en röd cirkel. Skala 1:50 000.

# Förord

*Denna undersökning föranleddes av en anmälan om skada från Skogsstyrelsen i samband med att de utförde skå återväxtkontroll på anmälda avverkningar. Dessa kontroller väljs ut enligt vissa kriterier som exempelvis att avverkningen ska ha skett minst 2-2,5 år tidigare, att det är avverkningar på kända problemfastigheter eller i områden där det är svårt med förnygring. I samband med kontrollerna upptäcktes också eventuella skador på berörda fornlämningar. Den problematik som uppstod i detta fall var att det gått alltför lång tid från att avverkning och markberedning skett till att skadorna upptäcktes. Det blev därmed svårt att bevisa att skadan skett efter att den skå preskriptionstiden gått ut, dvs två år. I Gockstafallet framgick att det gått nästan tre år sedan avverkningen/markberedningen gjordes. Det är naturligtvis bra att skadorna upptäckts, men det hade varit bättre om det framkommit i ett tidigare skede. Dessa problem hänger starkt ihop med Länsstyrelsens möjligheter till arbete med denna typ av tillsyn. De knappa resurser som Länsstyrelsen har att kontrollera skador på fornlämningar i samband med förnygringsåtgärder gör att mycket få skador kommer till Länsstyrelsens kännedom inom den 2 års period där misstanke om brott har störst chans att gå vidare till åtal. Då området i detta fall dessutom stod inför en akut återplantering enligt skogsstyrelsens regler, dvs 3 år, och att det efter besiktning i fält inte gick att avgöra om det funnits någon anläggning på platsen tog Länsstyrelsen beslut om att en efterundersökning fick bli lösningen.*

*Sofia Andersson, Länsstyrelsen i Västmanlands län*

## Sammanfattning

Hösten 2007 utförde arkeologer från stiftelsen Kulturmiljövård Mälardalen en arkeologisk undersökning av en registrerad stensättning (RAÅ 544, Dingtuna sn) i Gocksta utanför Västerås. Undersökningen föranleddes av att den aktuella fornlämningen skadats i samband med den markberedning som gjorts i samband med skogsavverkning. Fornlämningen hade markerats med en snitsel inför avverkningen men ändå skadats.

Länsstyrelsen beslutade med stöd av 12 § förordningen om bidrag till kulturmiljövården att lämna bidrag till efterundersökning av den skadade graven. Medlen togs ur anslaget 28:25/2007 under fria ramen (1st beslut dnr 431-8360-07, daterat 2007-08-01).

Vid undersökningen visade sig anläggningen vara kraftigt skadad. Resultaten från undersökningen kan sammanfattas i följande punkter:

- Stenpackningen var tydligt anlagd. Ställvis återstod tätare partier av stenpackning med upp till tre lager sten.
- Anläggningen var tydligt avgränsad. Ställvis återstod rester av kantkedja.
- Fynd av keramik antyder att anläggningen är förhistorisk.
- Inga rester av någon form av gravgömma iakttogs.

Huruvida anläggningen ursprungligen utgjort en grav eller ej gick ej att fastställa vid undersökningen.



# Bakgrund

## Ärendet

I samband med att Skogsstyrelsen utförde en treårskontroll efter en skogsavverkning i Gocksta, Dingtuna socken, uppmärksammades skador på en registrerad fornlämning (RAÄ 544, Dingtuna sn). Skadorna, som uppkommit i samband med den markberedning som gjordes efter avverkningen, anmäldes till länsstyrelsen den 17 april 2007. Vid ett besök på platsen kunde länsstyrelsen konstatera att ingreppet skett direkt efter avverkningen och att skadorna därmed var över tre år gamla. (Preskriptionstiden för brott mot kulturminneslagen är två år.) Stensättningen, som registrerats som en fast fornlämning vid inventeringen 1988, hade markerats med en snitsel inför avverkningen. Trots detta hade anläggningen helt demolerats vid markberedningen.

Enligt planerna skulle nyplantering av området ske under 2008. Då fornlämningen inte var i skick att kunna återställas ansåg länsstyrelsen att en efterundersökning måste göras innan plantering kunde ske. Länsstyrelsen beslutade med stöd av 12 § förordningen om bidrag till kulturmiljövården att lämna bidrag till efterundersökning av den skadade graven. Medlen togs ur anslaget 28:25/2007 under fria ramen (1st beslut dnr 431-8360-07, daterat 2007-08-01).



*Figur 2. Fornlämningen efter markberedning. Fotograferat från VSV. Snitseln på trädet markerar lämningen. Foto: Kent Norstedt, Skogsstyrelsen, Västmanlands distrikt.*



*Figur 3. Inom hela det område som markberetts hade större sten i den naturliga moränen vänts upp. Foto: Kent Norstedt, Skogsstyrelsen, Västmanlands distrikt.*



## Syfte

Antikvariskt syftade undersökningen till att tillvarata och dokumentera det som återstod av fornlämningen innan området nyplanterades. Fornlämningen bedömdes vara så pass skadad att en återställning inte var aktuell. I enlighet med länsstyrelsens kravspecifikation skulle resultaten från undersökningen kopplas till diskussionen kring stensättningar i området. Beroende på resultat skulle problematiken kring bedömning av gravar i mycket stenig morän vid inventering/utredning och hur fynd- och anläggningstomma konstruktioner tolkas vid undersökningar tas upp. Gemensamt med länsstyrelsen skulle också en kort diskussion föras kring problematiken med preskriptionstid, tillsynsarbete av skogligt arbete och därmed upptäckandet av skador i skogen (1st kravspecifikation, dnr 431-4386-07).



*Figur 4. Vid undersökningen deltog amatörarkeologer från Arkeologgruppen, ett nätverk för arkeologintresserade i Västmanland. Från vänster: Barbro Bagge, Maria Johannesson, Gerd Bergqvist, Elisabeth Fröjd. Foto: Anna-Lena Hallgren, KM.*

## Genomförande och metod

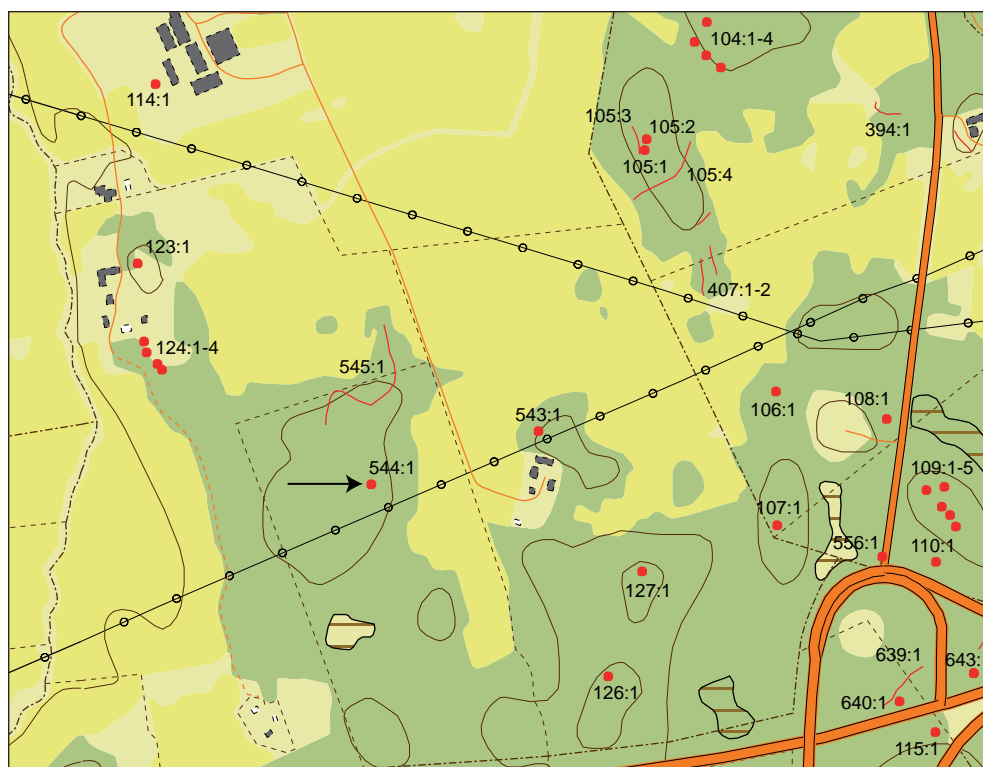
Den aktuella fornlämningen var så pass skadad att det innan undersökningen inte gick att fastställa dess form i plan (se figur 2 och 3). Hade anläggningen inte varit markerad i fält är det osäkert om resterna av anläggningen kunnat urskiljas överhuvudtaget. Utifrån beskrivningen i FMIS visste vi att den ursprungligen varit rund, omkring 6 meter i diameter och 0,3 meter hög. Efter markberedningen låg rikligt med sten i varierande storlek uppvända ovanför torven inom hela det markberedda området, så även på platsen för den registrerade stensättningen (se figur 2 och 3). Initialt lyftes löst liggande stenar, inom en cirka 5 x 10 meter stor yta runt det träd som markerade anläggningen, bort med hjälp av grävmaskin. Detta gjordes i ett försök att fånga upp anläggningens begränsning i plan. När de återstående delarna av konstruktionen identifierats rensades dessa fram för hand.

Anläggningen dokumenterades genom en planritning i skala 1:20 och snedfotografering. En sektion upprättades genom den bäst bevarade delen av anläggningen. En löpande fotodokumentation, såväl av den enskilda anläggningen som av arbetets fortskridande genomfördes med digitalkamera. Undersökningen avslutades med att området för fornlämningen slutbanades med grävmaskin. Då lyftes även större stenblock som ingick i anläggningen bort. Vid tillfället hade tjälen tyvärr satt in, vilket försvårade arbetet med att gå igenom massorna för att leta efter en eventuell gravgömma.

Inga externa analyser har gjorts då vare sig ben för en osteologiska analys eller material att <sup>14</sup>C-datera framkom. Inte heller framkom några metallföremål att konservera.

## Topografi och fornlämningsmiljö

Gockstaliggeromkringen mil väster om centrala Västerås, strax norr om E18. Topografiskt kännetecknas området i den här delen av Västmanland av ett sprickdalslandskap med moränhöjder samt sedimentfyllda dalgångar. Den aktuella graven (RAÄ 544, Dingtuna sn) ligger drygt 500 meter sydost om gården Gocksta, i en svag sydostsluttning nära krönet av en större moränhöjd. Höjden över havet uppgår till omkring 35 meter. Terrängen utgörs av blockrik moränmark, huvudsakligen bevuxen med barrskog. Efter den markberedning som föregick undersökningen återstod dock endast enstaka träd inom området (figur 2 och 3). Läget för anläggningen är väl exponerat mot den lägre liggande åkermarken i öster. Skogsområdet där anläggningen var belägen ligger centralt inom Gockstas ägor.



### Registrerade fornlämnningar

RAÄ 104:1-4	Stensättningar, runda, 8,4,7 och 5 m Ø
RAÄ 105:1	Röse, 6 m Ø
RAÄ 105:2	Stensättning, rund, 6 m Ø
RAÄ 105:4	Stensträng, 110 m lång
RAÄ 106:1	Stensättning, rund, 10 m Ø
RAÄ 107:1	Röse, 8–10 m Ø
RAÄ 108:1	Stensättning, rund, 5 m Ø
RAÄ 109:1-2	Stensättningar, runda, 5 och 7 m Ø
RAÄ 109:3-5	Stensättningar?, runda, 6, 4 och 3 m Ø
RAÄ 110:1	Stensättning, rund, 5 m Ø
RAÄ 114:1	Stensättning, rund, 6 m Ø
RAÄ 115:1	Stensättning, rund, 6 m Ø
RAÄ 123:1	Hög, 12 m Ø
RAÄ 124:1-3	Stensättningar, kvadratiska
RAÄ 124:4	Stensättningsliknande lämning
RAÄ 126:1	Röse, 15 x 12 m
RAÄ 127:1	Röse, 15 m Ø
RAÄ 394:1	Stensträng, 40 m lång
RAÄ 407:1-2	Stensträng
RAÄ 543:1	Stensättning, rund 5 m Ø
RAÄ 544:1	Stensättning, nu undersökt och borttagen, rund, 6 m Ø
RAÄ 545:1	Stensträng, 200 m lång
RAÄ 556:1	Stensättningsliknande lämning
RAÄ 639:1	Hålväg
RAÄ 640:1	Stensättning?, rund, 8 m Ø
RAÄ 643:1	Stensättning, oval, 3,5 x 2,5 m

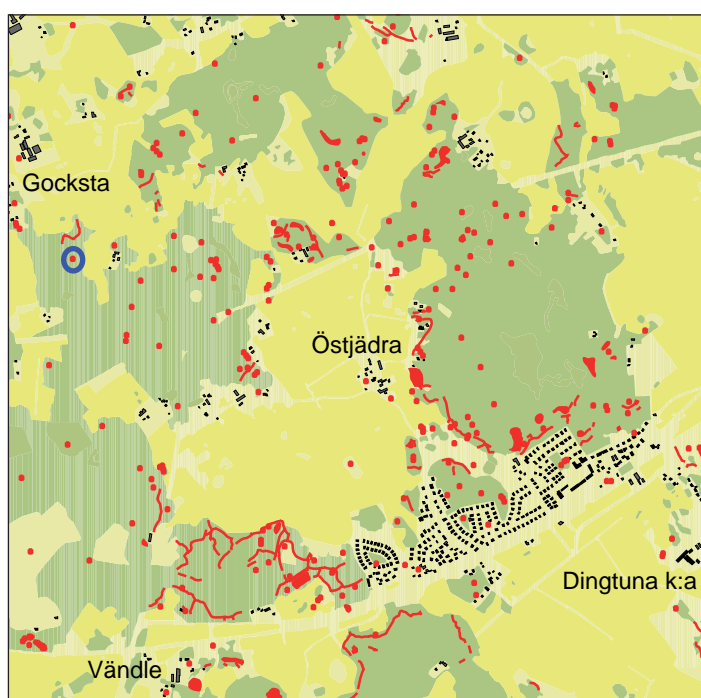
Figur 5. Utdrag ur digitala fastighetskartan, Västerås kommun. I kartans nedre, högra del, syns E18 och anfarten mot Eskilstuna. Registrerade fornlämnningar är rödmarkerade. En klar majoritet av fornlämnningar utgörs av stensättningar, rösen och stensträngar. Skala 1: 10 000.

Tabell 1. Beskrivningar av de registrerade lämningar som presenteras i figur 5 ovan.

Fornlämningen ligger sydost om gården Gocksta. Namnet Gocksta antyder ett järnåldersursprung och det finns belagt i skrift från 1371. ("Gocksta i Dingtuna, har bl. a. ansetts sammanhånga med norrländska dialekters gog `narraktig, löjlig, tokig människa." [Ståhl 1985:57].)

Den aktuella graven återfinns i nordvästra utkanten av en av Västmanlands mer omfattande stensträngsbygder. Här finns en tydlig koncentration av fornlämningar, i huvudsak av yngre bronsålders- och äldre järnålderskaraktär. Dessa utgörs till stor del av stensträngar, ofta samlade i omfattande system, rösen samt stensättningar: antingen ensamliggande eller samlade i mindre grupper. I samband både med anläggandet och utbyggnaden av E18 har lämningar från den här perioden undersökts i närområdet. Det rör sig om enstaka gravar, boplatsområden och delar av stensträngar (Åhlström 2005 och 2007 och där anförd litteratur).

Bland de arkeologiska undersökningar som ägt rum i närområdet är det kanske dock framförallt några lämningar från yngre järnålder som utmärker sig. Vid Östjädra, knappt två kilometer sydost om Gocksta, har till exempel Västmanlands största silverskatt påträffats. Skatten, som påträffades vid trädgårdsarbete i början av 1900-talet, består av 58 hela och fragmenterade smycken, bitsilver och ett stort antal mynt. Mynten utgörs till största delen av fragmenterade arabiska dirhemer (56 hela och 2 000 fragment). Hösten 2002 delundersöktes ett tidigare okänt vikingatida gravfält, beläget omkring 150 sydost om fyndplatsen för skatten. En av gravarna innehöll förgyllda seltygsbeslag i Borrestil. Beslagen har rikliga paralleller i den så kallade skipshaugen, haug 1 i Borre i Vestfold, Norge (Hallgren 2005, Myhre & Gansum 2003).



Figur 6. Utdrag ur den digitala fastighetskartan med registrerade fornlämningar markerade med rött. Den nu undersökta fornlämningen vid Gocksta har markerats med en blå ring. Skala 1: 40 000.



# Resultat

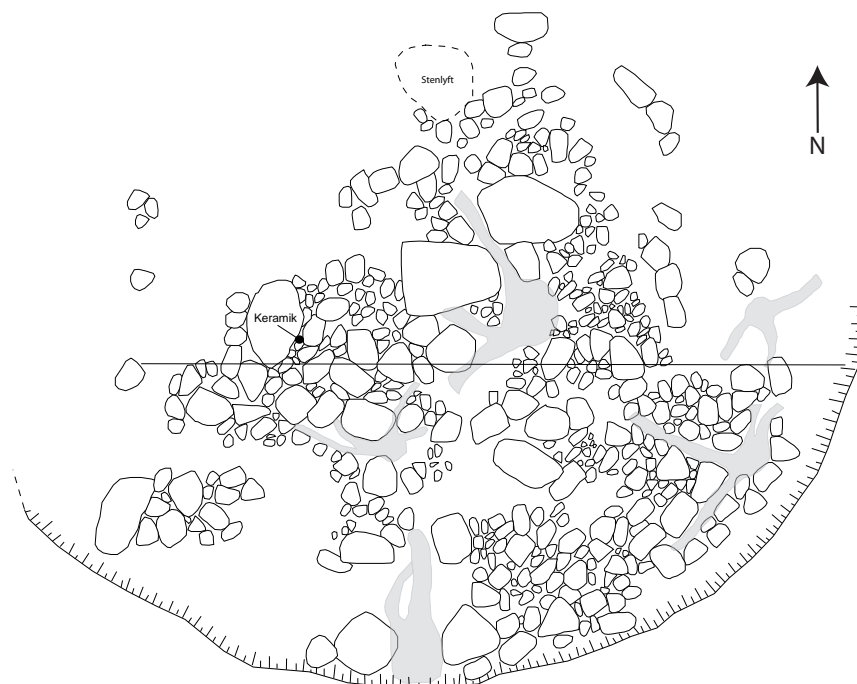
Trots att anläggningen, liksom hela det markberedda området var kraftigt skadat, kunde rester av konstruktionen fortfarande urskiljas efter det att det löst liggande stenmaterialet försiktigt lyfts bort med hjälp av grävmaskin. Sammanlagt öppnades en yta på omkring 40 m<sup>2</sup> runt den skadade anläggningen. Flera större tallar har vuxit i stenpackningen. En av dessa stod fortfarande kvar vid undersökningstillfället. Anläggningen, och en yta närmast runt om denna, handrensades för få fram stenpackningen och dess avgränsning. Jordmånen i området runt och under anläggningen utgjordes av sandblandad, grusig morän.

Stora delar av anläggningen, speciellt dess norra och nordvästra del, var i stort sett helt bortgrävd. Utifrån den södra delen gick det dock att få en uppfattning hur anläggningen varit konstruerad: rund, omkring 6 meter i diameter, flerskiktad stenpackning med varierat stenmaterial (0,05–0,8 meter stora stenar) och en kantkedja. Kantkedjan återstod endast i anläggningens sydöstra del (figur 11).

Vid undersökningen kunde inga rester av eventuell gravgömma påvisas. Det bör dock påpekas att en del av anläggningens centrala del inte kom åt att undersökas på grund av den tall som växte på platsen. Huruvida stenpackningen fungerat som överbyggnad för en begravning, vare sig det rört sig om en skelett- eller en brandgrav, gick inte att fastställa vid undersökningen. Bland stenarna i det undre stenlagret påträffades ett litet keramikfragment av förhistorisk karaktär. Någon närmare datering av detta gick inte att göra. Att inga fynd påträffades utanför eller under anläggning tyder på att keramiken inte härrör från någon underliggande boplats- eller aktivitetsyta, utan hör till samma kontext som stenpackningen.

*Figur 7–10. Arbetsbilder från undersökningen av RAA 544 i Dingtuna sn. Anläggningen torvades av med hjälp av grävmaskin (fig. 7) varefter stenpackningen handrensades (fig. 8). Vid rensningen framträdde fragmentariska rester av anläggningen. I den södra delen återstod stora delar av packningen samt delar av en kantkedja (fig. 9). Vid undersökningen deltog fyra medlemmar från arkeologigruppen (fig. 10). Foto: Anna-Lena Hallgren, KM.*

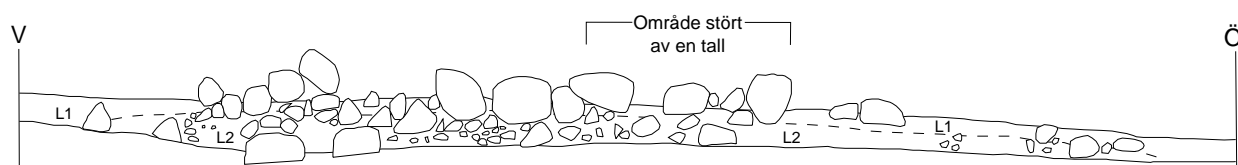




Figur 11. Planritning av RAÄ 544:1, Dingtuna sn. Digitaliserat efter handritad fältplan i skala 1:20. Den digitaliserade ritningen återges på grund av utrymmesskäl här i skala 1:80.

<b>Beskrivning</b>	
<b>Yttre gravskick</b>	Stensättning, rund
<b>Inre gravskick</b>	-
<b>Belägenhet</b>	Svag sydostsluttning av moränhöjd. Kalhygge, tidigare bevuxet med barrskog. Belägen omkring 30 m ö h.
<b>Storlek</b>	Omkring 6 meter i diameter och 0,3 m hög.
<b>Utseende före undersökning</b>	Kraftigt skadad efter markberedning. Mycket svåravgränsad.
<b>Konstruktionsdetaljer</b>	Delar av kantkedja återstod ställvis.
<b>Lagerbeskrivning</b>	Inga tydliga lager kunde urskiljas. Överst i anläggningen dokumenterades ett omgrävt torvlager med rikligt med löst liggande stenar (L1). Därunder stenpackning (L2), uppbyggd av 0,1–1,1 m stora stenar. Stenarna föreföll inte ha rubbats vid markberedningen.
<b>Fynd</b>	Två små fragment keramik återfanns under stenpackningen.
<b>Osteologi</b>	Inga ben påträffades
<b>Datering</b>	Ingen säker datering föreligger men utifrån typologi och läge förefaller en datering till yngre bronsålder – äldre järnålder sannolik.

Tabell 2. Sammanfattning av resultaten.



Figur 12. Sektionsritning. Digitaliserat efter fältritning upprättad i skala 1:20. Den digitaliserade ritningen återges på grund av utrymmesskäl här i skala 1:50.



# Avslutande diskussion

Vid den arkeologiska undersökningen gick det inte att fastställa om den skadade fornlämningen var en grav eller inte. Den här situationen är långt ifrån ovanlig, varför resultaten från undersökningen fungerar bra som underlag för vidare diskussioner. I enlighet med länsstyrelsens kravspecifikation ska ”resultaten från undersökningen kopplas till diskussionen kring stensättningar i området. Beroende på resultat ska problematiken kring bedömning av gravar i mycket stenig moränmark (vid inventering/utredning), fyndtomma, anläggningstomma (vid undersökningar) o s v tas upp.” (1st kravspecifikation, dnr: 431-4396-07). Förutsättningarna inför undersökningen var inte på något sätt optimala då anläggningen var kraftigt skadad av den markberedning som föranledde den arkeologiska undersökningen. Frågan är dock, vilket vi återkommer till senare, om man hade kunnat avgöra om det var en grav även om anläggningen inte varit så pass skadad som den var.

Resultaten från undersökningen kan sammanfattas i följande punkter:

- Stenpackningen var tydligt anlagd. Ställvis återstod tätare partier av stenpackning med upp till tre lager sten.
- Anläggningen var tydligt avgränsad. Ställvis återstod rester av kantkedja.
- Fynd av keramik antyder att anläggningen är förhistorisk.
- Inga rester av någon form av gravgömma iakttogs. (I det här sammanhanget, med den sönderplöjda konstruktionen, behöver dock avsaknaden av ben inte betyda mycket.)

Avsaknaden av ben lämnar i högsta grad tolkningen av anläggningen öppen. På flera håll i landet pågår sedan många år diskussioner om hur man ska tolka liknande typer av konstruktioner. Då förutsättningar och problem ser olika ut i olika delar av landet, skiljer sig även till viss del diskussionerna åt. I till exempel Närke och Småland, där områden med röjningsrösen ibland visat sig innehålla gravar, och gravfält visat sig innehålla röjningsrösen, diskuteras svårigheterna att skilja de två kategorierna (t.ex. Svanberg 2000). Frågan om det överhuvudtaget är möjligt eller ens, ur ett vetenskapligt perspektiv, nödvändigt har också lyfts. Vid inventeringar och utredningar används ofta kriterierna form, storlek och läge för att skilja gravar och röjningsrösen åt. Undersökningar har dock visat att dessa kriterier är osäkra och ofta inte alls tillämpbara. Vad som tidigare ansetts vara gravindikatorer, t.ex. förekomst av kantkedja och sorterat stenmaterial, har visat sig vara vanliga konstruktionselement även i röjningsrösen (Karlsson & Westin 2003:253).

På andra håll i landet förs en mer generell diskussion om vad som definierar en grav och hur gravbegreppet används i antikvariska och vetenskapliga sammanhang (Appelgren & Nilsson 2007, Engström 2007). Diffusa och svåravgränsade gravar med små mängder brända ben är sedan länge ett väl dokumenterat gravskick. Även om gravskicket förekommer under hela förhistorien är det speciellt vanligt under yngre bronsålder–äldre järnålder. Även ”gravar” som saknar spår av begravning är vanligt förekommande. I samband med arkeologiska undersökningar, t.ex. inom det nyligen avslutade E4-projektet i Uppland, har på flera platser ”gravfält” på moränhöjder undersökts, där ”gravarna” utgjorts av otydliga stenpackningar, ofta belägna i anslutning till markfasta block. I ”gravarna” påträffas endast keramik och få eller inga människoben (se t.ex. Wikborg 2007:175). Trots detta har anläggningarna tolkats som gravar. Även på andra håll har flera liknande lämningar undersökts. Det förefaller som att antalet kända anläggningar av den här typen har ökat under det senaste decenniet (Engström 2007:77).

Fenomenet med bentomma gravar har varit ett problem som den arkeologiska forskningen länge försökt förklara. Tidigare var den rådande åsikten att gravan, förutom sin roll som religiös och social symbol, hade en primär funktion som förvaringsplats för kvarlevorna efter en eller flera individer. Avsaknaden av ben förklarades vanligtvis på två sätt. Antingen ansågs den bentomma anläggningen vara en kenotaf (minnesvård över någon vars kvarlevor har gått förlorade eller har jordfästs på annan plats) eller en skelettgrav där benen ej avsatt några spår. I en artikel från 1995 presenterar Alf Ericsson och Janis Runcis en teori där de i stället argumenterar för att en grav utan ben representerar ett medvetet valt gravskick (att jämföras med t.ex. bengrop, urnegrav osv.). Perspektivet flyttas från individen i gravan till själva konstruktionen som här ses som en social symbol och resultatet av en rituell process (Ericsson & Runcis 1995:35). Deras tolkningsmodell har visat sig få stort genomslag bland rapportskrivande arkeologer. Gissningsvis är det inte i många rapporter från undersökningar där bentomma "gravar" diskuteras där man inte hittar Ericssons och Runcis artikel i referenslistan.

Att tolka tydliga stensättningar utan spår av begravingar som gravar, speciellt där de förekommer i anslutning till anläggningar med människoben, kan tyckas oproblematiskt. Som Tony Engström skriver i artikeln *De dolda döda – och deras betydelse för gravbegreppet* kan detta dock "få märkliga konsekvenser för tolkningen av rituella lämningar. Som nämnts ovan blir frågan ännu mer intrikat i de fall då arkeologer undersökt "gravar" där inte bara begraving saknas utan där dessutom själva "gravöverbyggnaden" varit svår att avgränsa och skilja från den omgivande naturen eller från andra fornlämningar och intilliggande röjningssten..." (Engström 2007:89). Engström menar att man bör göra en begreppsmässig skillnad mellan själva gravan, dvs. gravgömmen, och monumentet, dvs. den omgivande konstruktionen. "Frågan är inte om stensättningen, skärvestensbögen eller gropen är en grav, utan om den innehåller, avgränsar eller markerar en begraving" (Engström 2007:89).

## Om situationen i Västmanlands län

Vi återvänder nu till Västmanlands län för att se hur olika typer av bentomma konstruktioner har behandlats och tolkats under åren. En genomgång av tidigare gjorda undersökningar visar, inte helt oväntat, att anläggningar med svårfångade gravskick och fyndfattiga stenkonstruktioner ofta fått en styvmoderlig behandling. Detta gäller både i fältsituationen och vid efterbearbetning och avrapportering.

För att få en ingång i materialet gjordes initialt en översiktlig genomgång av undersökningsregistret för Västmanlands län. Därefter gjordes sökningar i FMIS efter olika typer av undersökta lämningar: ensamliggande stensättningar, fornlämningsliknande lämningar, fornlämningsliknande bildningar samt slutligen röjningsrösen. Generellt kan sägas att förvånansvärt få undersökningar gjorts av de här olika typerna av lämningar. Sammanlagt rör det sig om omkring 40 undersökta lokaler, av vilka en mindre del är utförda efter 1990. Majoriteten av dem (21 stycken) utgörs av stensättningar. Av de undersökningar som gjorts, framförallt de äldre, är flertalet bristfälligt, eller inte alls avrapporterade. I de fall undersökningarna resulterat i tydliga gravar (med ben och andra fynd) finns oftast rapporter, om än enkla arkivrapporter. Värre är det med de undersökningar där det vid undersökningen inte gick att fastställa att det rörde sig om gravar (sannolikt för att de saknade ben och/eller andra gravindikerande fynd). Endast i enstaka fall ges en motivering i rapporten till varför anläggningen tolkats som den har. I det följande presenteras exempel på undersökta stenkonstruktioner vilka saknat tydliga gravgömmor och där någon form av motivering till den tolkning som gjorts presenteras i rapporten. Fall där enskilda anläggningar inom gravfält eller gravgrupper saknar gravgömmor behandlas inte i den följande genomgången.

## Registrerade stensättningar omtolkade till röjningsrösen eller fornlämningsliknande lämningar

Antalet dokumenterade undersökningar där stensättningar omtolkats till röjningsrösen visade sig vara oväntat få (observera att de fall där enstaka anläggningar på gravfält tolkats som röjningsrösen inte har tagits med). Samtliga tre exempel som hittats kommer från de undersökningar som gjordes i mitten av 1990-talet i samband med utbyggnaden av E18 mellan Köping och Arboga.

RAÄ 247 i Köpings socken var innan undersökningen registrerad som en ensam stensättning. I samband med undersökningen visade det sig att det fanns två stenkonstruktioner på platsen.

Följande beskrivning är hämtad ur rapporten: *”Anläggning 1 var 8 x 6 m stor och 0,5 m hög och utgjordes av en stensamling, belägen på krönet av en låg moränrygg i hagmark där området i övrigt var relativt stenfritt. I stensamlingen påträffades yttligt två keramikkoncentrationer, ca 0,1 m under torven, och en bit ben som framkom i anslutning till den östra keramikkoncentrationen. A2 var inte registrerad som fornlämning men eftersom den till utseende starkt liknade A1 och bara låg 3 m sydväst om denna beslöts att också den skulle undersökas. Före rensning framträdde anläggningen som en rund, ca 3 m i diameter, stor stensättning. I ytan syntes ett antal 0,3–0,6 m stora stenar och i nordöst ett något större stenblock, 1,0 x 0,5 m stort. Efter rensning framträdde anläggningen som en rundad, väl avgränsad stensamling med en enskiktad stenpackning. Stenarna låg mycket yttligt, direkt på den orörda silten. I den västra delen fanns ett ca 0,2 m djupt lager av lerig silt och därunder enstaka kolstänk. De enda fynden var tegel och en hästskeosöm”* (Eriksson 1998:92f).

Den keramik som påträffades i A1, bedömdes som förhistorisk, men kunde inte dateras närmare. Det brända benet visade sig härstamma från en gris. Ett prov från A1 <sup>14</sup>C-daterades till sen bronsålder-tidig järnålder. Utifrån avsaknandet av gravgömmor kom anläggningarna att tolkas som odlingsrösen. Fynden av förhistorisk keramik och resultatet från <sup>14</sup>C-dateringen förklaras med att *”boplatsmaterial från de intilliggande markerna fanns i anläggningarnas fyllning”* (Eriksson 1998:94).

Ytterligare två fornlämningslokaler som från början var registrerade som stensättningar kom i samband med E18-undersökningarna att omtolkas till röjningsrösen: RAÄ 243 och 245, båda Köpings sn (Wilson 1998). RAÄ 243, som utgjordes av två registrerade stensättningar, varav en osäker, var belägen i hagmark gränsande mot åkermark. Båda dessa är knapphändigt beskrivna i rapporten som oregelbundna och glesa. Under båda anläggningarna återfanns äldre boplatsslämningar. Ett prov som togs under en av anläggningarna <sup>14</sup>C-daterades till senmedeltid. Vid undersökningen av RAÄ 245 påträffades torv, barr och en porslinskärva under anläggningen varför den enkelt kunde avfärdas som sentida.

I två fall har registrerade stensättningar vid undersökningar visat sig vara fornlämningsliknande bildningar. Det ena fallet rörde en lokal som innan undersökningen var registrerad som ett gravfält bestående av 5 runda stensättningar belägna på en moränrygg (RAÄ 36, Arboga sn). *”Vid undersökningen visade det sig att ingen av anläggningarna kunde ha varit gravar. Fyra av dem bedömdes vara naturbildningar och en var en sentida stendump med en flaska och annat avfall under en stenpackning”* (Cassel 1998:146). Inga närmare beskrivningar av anläggningarna eller motivering till tolkningen presenteras i rapporten.

I det andra exemplet undersöktes en av sammanlagt två stensättning i en registrerad gravgrupp (RAÄ 271, Dingtuna sn). Redan i avtorvningskedet framstod stensättningen som naturlig. För att säkerställa att det ändå inte rörde sig om en grav *”genomgrävdes formationen i sin helhet varvid den konstaterades utgöra en liten naturlig moränhöjd”* (Åhlström 2007:9). Inte heller i det här fallet här presenteras någon ytterligare beskrivning av anläggningen.

## Stensättning? omtolkade till säkra stensättningar

Antalet exempel där möjliga gravar i form av t.ex. stensättning<sup>?</sup> eller stensättningsliknande lämning har tolkats om till säkra stensättningar och således klassats som fasta fornlämningar är färre än tvärtom. Här följer två exempel där man valt två olika antikvariska lösningar inför de planerade exploateringarna.

I samband med att ett nytt bostadsområde skulle anläggas vid Asarnas väg i nordvästra delen av Irsta, påträffades en stensättningsliknande lämning vid den etapp 1 utredning som utfördes inom området (Skanser 2003). Vid utredningens etapp 2 torvades anläggningen av och rensades fram varefter tolkningen ändrades och den bedömdes vara en stensättning. Då anläggningen inte gick att undanta den planerade exploateringen slutundersöktes den.

Följande beskrivning är hämtad ur rapporten: ”Stensättningen var till formen rundad, 3 × 3,50 meter stor, ca 0,3 m hög och flack. ...Gravens överbyggnad bestod av en enskiktad, ställvis gles stenpackning av blandat stenmaterial. Graven hade en klar begränsning i norr och nordväst. Begränsningen i sydöst var dock oklar, där hade stenar rasat ner i sluttningen. Marken kring graven var stenfri och troligen röjd så materialet till graven har sannolikt tagits från området där den anlagts. Mellan stenarna i packningen syntes ljus sand. I gravens sydvästra del, indraget mot dess centrum, fanns en sotfläck mellan några små stenar. Sotfläcken var något oregelbundet rundad och ca 0,4 meter i diameter. Mycket små fragment av brända ben var synliga i ytan. Ett av fynden utgjordes av en underliggare. Den påträffades i stenpackningen, ca 0,4 meter öster om sotfläcken.” (Skanser 2004:8).

Två träkolsprov från sotfläcken där de brända benfragmenten påträffades <sup>14</sup>C-daterades till 1300–1450 respektive 1480–1650 e.Kr. De brända benen var för små och fragmentariska för att kunna artbestämmas (eller <sup>14</sup>C-dateras). Trots resultaten från <sup>14</sup>C-analyserna och det fåtal brända ben (6 st) som återfanns tolkades anläggningen som en grav. Som motivering anges anläggningens läge på krönet av en mindre höjd, den tydliga konstruktionen, det stenröjda området intill anläggningen, fyndet av en underliggare till en malsten samt det faktum att graven faktiskt innehöll (om än försvinnande lite) brända ben (Skanser 2004:10).

Utgången av det andra exemplet ser något annorlunda ut ur antikvarisk synvinkel. Vid en utredning i Kvistberga, Hubbo socken, provundersöktes två anläggningar (RAÄ 67 och RAÄ 103) som var registrerade som stensättning<sup>?</sup> i syfte att klargöra om de utgjorde fasta fornlämningar eller ej (Svensson 2007:13). Delar av anläggningarna torvades av men ingen undersökning gjordes. Utifrån konstruktionernas utseende, med klara avgränsningar och förekomst av kantkedja bedömdes anläggningarna utgöra fasta fornlämningar i form av stensättningar. Både RAÄ 67 och RAÄ 103 undantogs därefter från den planerade exploateringen och har således inte undersökts (Svensson muntligen).

## En gravgrupp utan begravningar i Jäder

I samband med den utredning som gjordes inför byggandet av Mälarbanan påträffades en ”möjlig gravgrupp” (RAÄ 65, Arboga sn) vid den inventering som gjordes 1992 (Stenqvist 1995). Vid den efterföljande förundersökningen avtorvades hela det impediment där den förmodade gravgruppen låg. Sammanlagt dokumenterades 7 stensättningar och 22 nedgrävningar/stolphål vid förundersökningen. Endast två av nedgrävningarna/stolphålen undersöktes i det här skedet. Anläggningarna upplevdes överlag som ”*otydliga och svåravgränsade*”. Vid den slutundersökning som följde direkt efter förundersökningen kom flertalet av anläggningarna att utgå. Tre av de förmodade stensättningarna visade sig vara naturliga ansamlingar av sten, en ett fundament till en telestolpe och en omtolkades till ett sentida odlingsröse. Tolkningen av två av stensättningarna som gravar vidhölls även efter undersökningen, trots avsaknaden av

gravläggningar och fynd. De två konstruktionerna utgjordes enligt utgrävningsrapporten av en rektangulär stensättning och en mittblocksstensättning. Följande beskrivningar är hämtade ur rapporten:

A14 "Anläggningen var rektangulär och hade måtten 5,5 x 2,5 m, nord-sydlig riktning. Stenpackningen bestod av ett ojämnt stenmaterial, relativt klart avgränsat. I mittre, västra delen fanns en nedgrävning med inslag av kol (A35). I denna hittades en hästskosöm... Någon egentlig kantkedja fanns inte men några större block, 1,2 - 0,8 m stora, fanns vid kortändarna och västra delen avgränsades av stenar, 0,4 - 0,6 m stora. Även denna anläggning anses ha blivit förstörd av stenplockning och vädrets inverkan." (Ljungqvist 1995, bilaga 3)

A23 "Mittblocksstensättningen hade en diameter på 8 m och var belägen på toppen av impedimentet, riktad åt sydost. Den var uppbyggd runt ett markfast block, 1,5 x 2,5 m stort och 2 m högt. Blocket var söndersprängt under modern tid, och har varit betydligt större. Fyllningen var i huvudsak borta, då hela impedimentet var stenplockat och väder och vind gjort åverkan på anläggningen. Kantkedjan var bevarad i nordvästra och östra delen och bestod av block, 1,0 - 0,6 m stora. I övrigt begränsades den av ojämnt stenmaterial... En svag mörkfärgning fanns invid mittblockets nordöstra sida. Där fanns också fragment av kol. Inga fynd gjordes i stensättningen." (Ljungqvist 1995, bilaga 3).

Träkol från nedgrävningen i A14 har <sup>14</sup>C-daterats till sen vikingatid–tidig medeltid, en datering som stämmer väl med den hästskosöm som återfanns i samma nedgrävning. Flertalet av de anläggningar av boplatskaraktär som iaktogs vid förundersökningen kom att utgå vid slutundersökningen. Sex stolphål och en hårdbotten kvarstod dock efter undersökningen. Träkol från ett av stolphålen <sup>14</sup>C-daterades till övergången vikingatid/medeltid.

Här har vi ett bra exempel på svårtolkade stenpackningar utan iakttagbara rester av begravingar eller andra fynd som ändå tolkats som gravar. I rapporten finns, förutom mittblocksgravens läge, egentligen ingen motivering till den gjorda tolkningen. Däremot ges flera förklaringar till varför konstruktionerna var så otydliga och svårtolkade:

- Omfattande markförstöring under senare tid där block sprängts och stenar plockats omkring.
- Det tunna vegetationsskikt som gjort anläggningarna "extremt utsatta för vädrets makter".
- Jordmånens struktur som bidragit till att avsatt material förstörts och försvunnit.

Trots att konstruktionerna beskrivs som otydliga, svårupptäckta, svårundersökta och svårtolkade är det just utifrån morfologin man daterar dem till skiftet yngre bronsålder–äldre järnålder (Ljungqvist 1995:2).

### Något om undersökning av röjningsrösen

En sökning i FMIS på undersökta röjningsrösen i Västmanlands län ger 9 träffar (tabell 3). Tre av dessa var ursprungligen registrerade som stensättningar, två som stensättning? och två som stensättningsliknande lämningar. Endast ett var redan innan undersökningen registrerad som ett röjningsröse i FMIS (RAÄ 724:2).

Utöver dessa har åtminstone två områden med fossila odlingslämningar undersökts i länet. Båda dessa lokaler återfinns vid Alväng i Götlunda socken i Närke. De aktuella lämningarna, som inte finns beskrivna i FMIS, påträffades i samband med den utredning som gjordes inför byggandet av den nya järnvägen mellan Arboga och Örebro (Nilsson 1995). Inom de två områdena karterades sammanlagt 35 röjningsrösen av vilka 9 kom att undersökas (Lagerstedt 1996, Nilsson & Ring 1996).

Utöver dessa undersökningar i Närke har endast i ett fall en anläggning som redan inför undersökningen varit registrerad som ett röjningsröse undersökts i länet (RAÄ 724:2)



RAÄ nr	Socken	Urspr. reg. i FMIS	Efter undersökning
168:1	Dingtuna	Stensättningsliknande lämning	Omtolkad till röjningsröse
168:2	Dingtuna	Stensättningsliknande lämning	Omtolkad till röjningsröse
694	Dingtuna	Stensträng	Omtolkad till röjningsröse
724 (2)	Dingtuna	Röjningsröse	Röjningsröse
243:1	Köping	Stensättning	Omtolkad till röjningsröse
243:2	Köping	Stensättning (?)	Omtolkad till röjningsröse
245:1	Köping	Stensättning	Omtolkad till röjningsröse
247:1	Köping	Stensättning	Omtolkad till röjningsröse
181:1	Västerås	Stensättning (?)	Omtolkad till röjningsröse Gravlik men dåligt läge.

Tabell 3. Undersökta röjningsrösen i Västmanlands län. Uppgifterna hämtade från FMIS i januari 2009.

(Ählström 2007). Att så få undersökningar av den här typen av fornlämningar gjorts har säkert flera förklaringar. Förhållandet kan spegla antikvariska ambitioner, med försök att styra bort exploateringar från lokaler med röjningsrösen. Det kan emellertid också vara ett symptom på fornlämningskategorins förhållandevis låga status. Ofta har man inför exploateringar nöjt sig med att kartera fornlämningarna (t.ex. RAÄ 1097, Västerås i Egebäck m.fl. 2007:12) ibland i kombination med mindre grävinsatser. Det senare gäller framförallt områden med fossil odlingsmark som förutom röjningsrösen även omfattat fossila åkerytor och stensträngar. I de fall grävinsatser gjorts har dessa berört åkerytorna och/eller stensträngarna (se t ex Bäck m.fl. 2004, Hallgren 2008, Ählström 20007).

## Åter till undersökningen i Gocksta

Genomgången av tidigare gjorda undersökningar i länet visar med tydlighet på de svårigheter som finns med att tolka den här typen av konstruktioner. I analogi med de presenterade undersökningarna skulle anläggningen i Gocksta kunna klassificeras som i stort sett vad som helst: en stensättning, ett röjningsröse eller en fornlämningsliknande lämning. Utifrån anläggningens morfologi och topografiska läge skulle den mycket väl kunna tolkas som en grav. Att definiera den som en säker grav låter sig dock inte göras utan problem då inga spår av begravning iaktogs.

Att anläggningen i stället skulle vara ett röjningsröse förefaller inte heller särskilt troligt, kanske speciellt med tanke på det topografiska läget. På grund av den markberedning som föranledde undersökningen har eventuella spår efter stenröjda ytor förstörts. Förekomst eller avsaknad av stenröjda ytor skulle annars kunna indikera om det bedrivits någon form av småskalig odling i anslutning till anläggningen. I nuläget finns dock inget som tyder på detta.

Faktum kvarstår dock att vi har en tydligt anlagd konstruktion på platsen. Fyndet av keramik antyder en förhistorisk datering. Undersökningar av liknande konstruktioner har ofta påvisat dateringar till yngre bronsålder–äldre järnålder. Om anläggningen inte är en grav eller ett röjningsröse, finns det några andra tänkbara förklaringar? De tolkningsförslag som brukar återkomma i litteraturen är bland annat kenotaf, minnesmonument, altare gräns- eller territoriemarkering. Jag väljer dock att lämna tolkningen av anläggningen i Gocksta öppen.

Avslutningsvis kan sägas att det föreligger ett behov av en tydlig definition av gravbegreppet. Det finns tyvärr inte utrymme inom ramen för den här rapporten att utveckla detta närmare så jag hänvisar istället igen till Engströms artikel *De dolda döda –och deras betydelse för gravbegreppet* (Engström 2007).

# Referenser

## Kart- och arkivmaterial

Digitala fastighetskartan  
Digitala fornminnesregistret, FMIS  
Digitala Gröna kartan för Västmanland

## Litteratur

Appelgren, K. & Renck, A. K., 2007. Vad är en grav? *Att nå den andra sidan. Om begravning och ritual i Uppland*. Arkeologi E4 Uppland –studier. Volym 2. (Red) Notelid, M. Uppsala. s. 37–75.

Bäck, M., Nordström, A. & Johannessen, A-C., 2004. *Galttegen. Stensträngssystem, möjliga gravar och 1600-talsgården Rostock i Lundby socken, Västmanland*. Arkeologisk för- och slutundersökning. Riksantikvarieämbetet Avdelningen för arkeologiska undersökningar. UV Bergslagen 2007:17

Cassel, K., 1998. Marieborg, Koberg 2:1, RAÄ 36, Arboga. Naturbildning med sentida täkter. *E18 Köping–Arboga. Gravvar och boplatser. Arkeologisk undersökning Köpings stad m. fl., Västmanland*. Riksantikvarieämbetet, UV-Uppsala. Rapport 1997:55. (Red) Wilsson, L. Uppsala. s. 164.

Egebäck, A., Emanuelsson, M., Hallgren, A.-L., Lihammer, A. & Nordström, K. 2008. *Erikslund. Gravhågnad, gravar och skärvtenshögar. Arkeologisk särskild undersökning. RAÄ 481, 482, 626 och 627, Västerås 4:85, Dingtuna socken, Västerås stad, Västmanland*. Kulturmiljövård Mälardalen Rapport 2008:34. Västerås.

Engström, T., 2007. De dolda döda – och deras betydelse för gravbegreppet. *Att nå den andra sidan. Om begravning och ritual i Uppland*. Arkeologi E4 Uppland –studier. Volym 2. (Red) Notelid, M. Uppsala. s. 77–99.

Ericsson, A. & Runcis, J., 1995. *Teoretiska perspektiv p gravundersökningar i Södermanland*. Riksantikvarieämbetet Arkeologiska undersökningar Skrifter nr 8. Stockholm.

Eriksson, M., 1998. Ängby, Skoftesta 4:2, RAÄ 247, Köpings stad. Stensättningsliknande bildning (stensamling). *E18 Köping–Arboga. Gravvar och boplatser. Arkeologisk undersökning Köpings stad m. fl., Västmanland*. Riksantikvarieämbetet, UV-Uppsala. Rapport 1997:55. (Red) Wilsson, L. Uppsala. s. 92–94.

Hallgren, A.-L., 2005. *Östjädra. Ett vikingatida gravfält bland högspänningskablar och transformatorer. Arkeologisk utredning, RAÄ 691 Östjädra 1:12, Dingtuna socken, Västmanland*. Västmanlands läns museum. Kulturmiljöavdelningen 2005:A8. Västerås.

Hallgren, A.-L., 2008. Nybyggnation i Aberga. Arkeologisk förundersökning. RAÄ 123 och 192, Aberga 1:2, Tillberga socken, Västmanland. Kulturmiljövård Mälardalen Rapport 2008:24. Västerås.

- Karlsson, C. & Westin, Å., 2003. Sten på sten eller sten på ben. I: Mittens rike. Arkeologiska berättelser från Närke (Red. Karlenby, L.).
- Lagerstedt, A., 1996. *Förhistoriska odlingsrösen i Götlunda sn, Närke*. Slutundersökningsrapporter från Arkeologiskonsult AB. Slutundersökningsrapport 1996:13. Upplands-Väsby.
- Ljungqvist, H., 1995. *En gravgrupp, Raä 65. Jäder 1:15, Arboga landsförsamling, Västmanland*. Slutundersökningsrapporter från Arkeologiskonsult AB. Slutundersökningsrapport 1995:8. Upplands-Väsby.
- Myhre, B. & Gansum, T. 2003. *Skipschaugen 900 e.Kr. – Borrefunnet 1852-2002*. Vestfold.
- Nilsson, O. & Ring, C., 1996. Sörstuhagen. Bebyggelse- och odlingslämningar från historisk tid. Alväng 1:35, Götlunda sn, Närke. Slutundersökningsrapporter från Arkeologiskonsult AB. Slutundersökningsrapport 1996:9. Upplands-Väsby.
- Skanser, L., 2003. *Asarnas väg, etapp 1 och 2. Inför planerad nybyggnation. Särskild arkeologisk utredning. Ullvi 3:640, Irsta socken, Västmanlands län*. Västmanlands läns museum. Kulturmiljöavdelningen rapport A 2003:A41. Västerås.
- Skanser, L., 2004. *En stensättning vid Asarnas väg. Särskild arkeologisk undersökning. RAÄ 423, Ullvi 3:640, Irsta socken, Västmanlands län*. Västmanlands läns museum. Kulturmiljöavdelningen rapport A 2004:A58. Västerås.
- Stenqvist, Y., 1995. *Utredningsrapport sträcka 12.01*. Arkeologiskonsult AB. Upplands-Väsby.
- Ståhl, 1985. *Ortnamn i Västmanland*. Stockholm.
- Svanberg, F., 2000. Gravar i röjningsröseområden. *Arkeologi och paleoekologi i Sydvästra Småland. Tio artiklar från Hamnedaprojektet*. Riksantikvarieämbetet Arkeologiska undersökningar Skrifter No 34. (Red.) Lagerås, P. Lund. s.113–133.
- Svensson, C., 2007. Hubbo-Kvistberga. Särskild utredning år 2005. Kompletterande särskild utredning år 2006. RAÄ 67, 78, 102, 103 och 177, Hubbo-Kvistberga 1:18, Hubbo socken, Västmanland. Kulturmiljövård Mälardalen Rapport 2006:5. Västerås.
- Wikborg, J., 2007. De levande och de döda. Gravfältens kontinuitet och relation till bebyggelsen. *Att nå den andra sidan. Om begravning och ritual i Uppland*. Arkeologi E4 Uppland –studier. Volym 2. (Red) Notelid, M. Uppsala. s. 173–200.
- Wilson, L. m. fl. 1998. E18 Köping–Arboga. Gravar och boplatser. Arkeologisk undersökning Köpings stad m. fl., Västmanland. Riksantikvarieämbetet, UV-Uppsala. Rapport 1997:55. Uppsala.
- Ählström, J. 2007. *E18, sträckan Västjädra–Västerås. Några småskaliga lämningar från äldre järnålder och sen tid. Särskild utredning. RAÄ 271, 408, 650, 695, 696, 715 och 1088. Östjädra 2:23, Oppvreta 1:8, Eklunda 1:1, Froby 4:1. Dingtuna och Lundby socken, Västmanland*. Kulturmiljövård Mälardalen Rapport 2007:9. Västerås.

# Tekniska och administrativa uppgifter

KM dnr:	07070
Länsstyrelsens dnr, beslutsdatum:	431-4386-07, daterat 2007-08-27
Undersökningsperiod	15–23 och 31 oktober 2007
Arkeologtimmar:	80
Maskintimmar (inkl. igenläggning):	10
Exploateringsyta:	Omkring 50 m <sup>2</sup>
Personal:	Anna-Lena Hallgren (projektledare) Maud Emanuelsson
Amatörarkeologer från Arkeologigruppen i Västmanland:	Gerd Bergqvist, Maria Johannesson, Elisabeth Fröjd, Barbro Bagge
Fornlämning nr:	Dingtuna nr: 544:1
Belägenhet:	Gocksta 1:18, Dingtuna sn, Västerås kommun, Västmanlands län
Ekonomiska kartan:	11G 1g
Höjdsystem:	RH 90
Inmätningmetod:	Manuell
Koordinater:	x6607166, y1530384
Dokumentationshandlingar:	Förvaras på VLM
Fynd:	Det enda fyndet F1 har förkommit