

Tångeråsa kyrka

Särskild arkeologisk undersökning
i form av schaktningsövervakning

Nordankyrka 1:5
Tångeråsa socken
Närke

Ulf Alström



Tångeråsa kyrka

Särskild arkeologisk undersökning
i form av schaktningsövervakning

Nordankyrka 1:5
Tångeråsa socken
Närke

Ulf Alström

Utgivning och distribution:
Stiftelsen Kulturmiljövård Mälardalen
Stora gatan 41, 722 12 Västerås
Tel: 021-80 62 80
Fax: 021-14 52 20
E-post: info@kmmmd.se

© Kulturmiljövård Mälardalen 2009

Omslagsfoto: Treenighetssymbol med Guds allseende öga. Målning på Tångeråsa kyrkas triumfbåge. (Foto och photoshop U.Alström.)

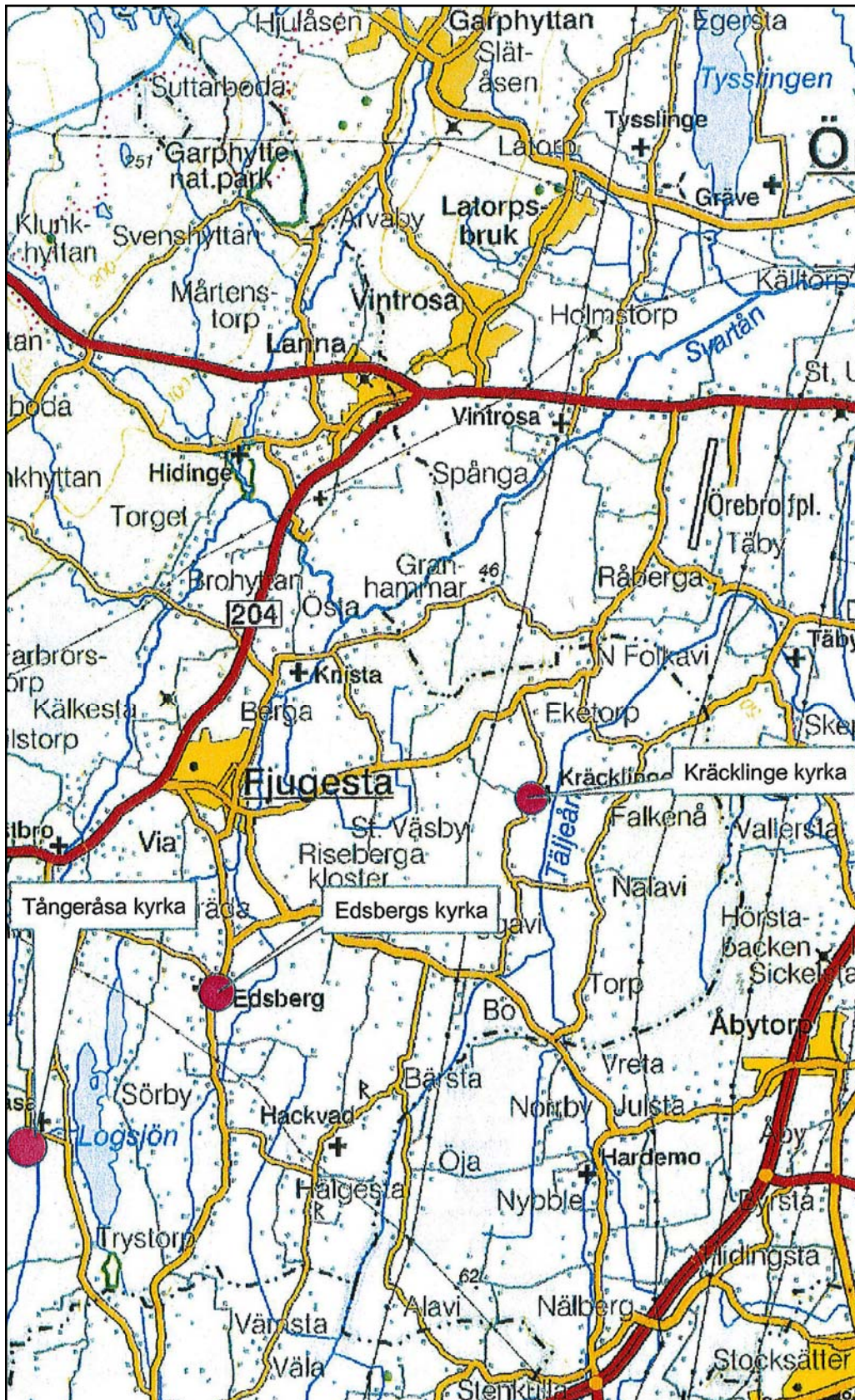
Kartor ur allmänt kartmaterial © Lantmäteriet. Ärende nr MS2006/01407.

ISSN: 1653-7408
ISBN: 978-91-86255-03-9

Tryck: Just Nu, Västerås 2009.

Innehållsförteckning

Inledning.....	5
Bakgrund	5
Målsättning.....	6
Genomförande och resultat	6
Sammanfattning.....	7
Referenser.....	8
Kart- och arkivmaterial	8
Otryckta källor.....	8
Litteratur.....	8
Tekniska och administrativa uppgifter	8



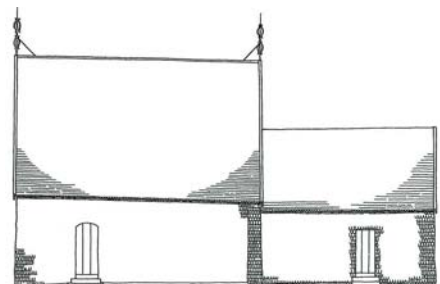
Figur 1. Tångeråsa kyrkas läge markerat med en ring. Utdrag ur Fastighetskartan.
Skala 1: 125 000.

Inledning

På grund av installation av en värmepump i Tångeråsa kyrka har schaktningar för en ledningsdragnings på kyrkogården utförts. I samband med schaktningen utförde Stiftelsen Kulturmiljövård Mälardalen, genom Ulf Alström, en särskild arkeologisk undersökning i form av schaktningsövervakning. Arbetet utfördes efter ett beslut av Länsstyrelsen i Örebro län 2008-09-02 med dnr 431-12110-2008. Beställare av den arkeologiska schaktningsövervakningen var Svenska kyrkan i Örebro som också bekostade undersökningen.

Bakgrund

Tångeråsa kyrka är den enda helt bevarade medeltida träkyrkan i Närke. Över huvud taget tillhör den de bäst bevarade i Sverige. Få ändringar har utförts exteriört. Långhuset och korets grundplan är oförändrat (Lagerlöf 1985).



Figur 2. Rekonstruktion av Tångeråsa kyrkas medeltida södra fasad (bild ur Lagerlöf 1985).

Tångeråsa socken nämns första gången 1335 som "in ecclesia tangaraas" (Ortnamnsarkivet). Kyrkans ålder har länge varit osäker. Tidigare dateringsförsök med hjälp av dendrokronologi gav som resultat att långhuset uppfördes på 1220-talet medan koret uppfördes på 1290-talet (Lagerlöf 1985). Ett senare dateringsförsök med hjälp av dendrokronologin visade en datering på långhuset till 1340-talet. Korets datering sammanföll med resultatet från 1980-talet (Nerikes Allehanda 2006).

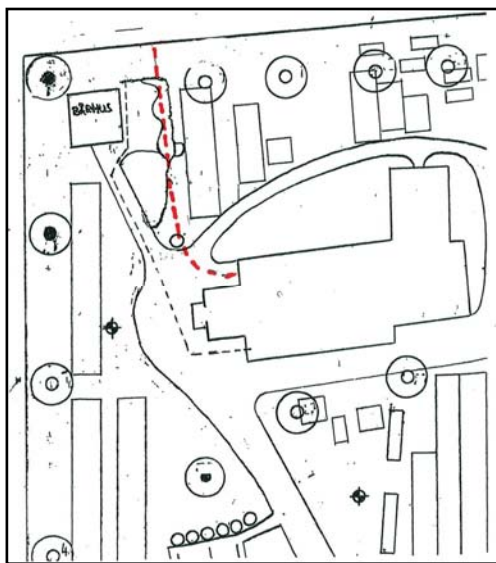


Figur 3. Tångeråsa kyrka, oktober 2008. (Foto U. Alström.)

Målsättning

Den övergripande målsättningen med den särskilda arkeologiska undersökningen var att bidra till den allmänna arkeologiska kunskapen om kulturlager och kyrkliga lämningar på Tångeråsa kyrkogård. Detta innebar att undersökningen syftade till att klarlägga eventuella kulturlager, dess innehåll och ålder samt bevarandegrad. Eventuella föremål skulle bedömas utifrån antal, typ och ålder. Gravtäthet och mängden ben skulle dokumenteras.

Genomförande och resultat



Figur 4. Tångeråsa kyrka med schaktets sträckning markerat med röd streckad linje. Svart streckad linje markerar den planerade schaktsträckningen. (Karta Svenska kyrkan, okänd skala.)

Schaktningarna vid Tångeråsa kyrka genomfördes utan att några gravar påverkades. Det cirka 25 meter långa schaktet flyttades något österut för att vid kyrkans nordvästra hörn ansluta till ett äldre schakt med kablar (figur 4). Det grävda schaktet var 0,3 m brett och 0,4 m djupt. Schaktmassorna bestod av sand. Inga gravar påverkades av schaktningarna. Inga ben överhuvudtaget påträffades.

Intill kyrkan och norr om vapenhuset var sanden kraftigt rödfärgad vilket bara bekräftar uppgifterna att kyrkan har varit rödfärgad en gång i tiden (Lagerlöf 1985).



Figur 5. Exempel på den kraftigt rödfärgade sanden intill Tångeråsas kyrkväggar. (Foto U. Alström.)

Sammanfattning



Schaktningarna i Tångeråsa kyrka inför installation av en värmepump påverkade inte några gravar. Det är anmärkningsvärt att inga gravrester påträffades.

Ett kraftigt rödfärgat lager påträffades intill kyrkan vilket visar att kyrkan en gång varit rödfärgad. Den röda färgen är eldens, blodets och kärlekens färg. Rött kan också vara "Guds färg"(Dahlby 1963).

Figur 6. Schaktet vid Tångeråsa kyrka sett från norr. (Foto U. Alström.)

Referenser

Kart- och arkivmaterial

Ortnamnsarkivet

Planritning över Tångeråsa kyrka och kyrkogård. Svenska kyrkan. Okänd skala.

Otryckta källor

Nerikes Allehanda 2006. Historiska svar om Tångeråsa kyrka.

Litteratur

Dahlby, F., 1963. De heliga tecknens hemlighet. Verbum – Kyrkliga centralförlaget. Stockholm.

Lagerlöf, E., 1985. Medeltida träkyrkor. Del 2. Vol. 199 av Sveriges kyrkor. Riksantikvarieämbetet och Kungliga Vitterhetshistorie och Antikvitetsakademien. Stockholm.

Tekniska och administrativa uppgifter

<i>KM dnr:</i>	KM 08099
<i>Länsstyrelsen dnr, beslutsdatum:</i>	431-12110-2008 2008-09-02
<i>Undersökningsperiod:</i>	2008-10-28
<i>Arkeologitimmor:</i>	4 timmar
<i>Exploateringsyta:</i>	Cirka 25 löpmeter schakt
<i>Personal:</i>	Ulf Alström
<i>Belägenhet:</i>	Nordankyrka 1:5
<i>Fastighetskartan</i>	Utdrag ur
<i>Koordinatsystem:</i>	Rikets
<i>Koordinater:</i>	X 6555262 Y 1440774
<i>Inmättningsmetod:</i>	Manuell
<i>Dokumentationshandlingar:</i>	Samtligt dokumentationsmaterial återges i rapporten
<i>Fynd:</i>	Inga fynd påträffades

