

Växthusvägen

Särskild utredning

Hässelby Villastad 28:1 m fl, Skälby 46:1, 46:21 och Viksjö 3:593
Järfälla och Spånga socken
Uppland

Jan Äblström

Växthusvägen

Särskild utredning

Hässelby Villastad 28:1 m fl, Skälby 46:1, 46:21 och Viksjö 3:593
Järfälla och Spånga socken
Uppland

Jan Ählström

Utgivning och distribution:
Stiftelsen Kulturmiljövård Mälardalen
Stora gatan 41, 722 12 Västerås
Tel: 021-80 62 80
Fax: 021-14 52 20
E-post: info@kmmmd.se

© Kulturmiljövård Mälardalen 2009

Kartor ur allmänt kartmaterial © Lantmäteriet. Ärende nr MS2006/01407.

ISSN: 1653-7408
ISBN: 978-91-86255-42-8

Tryck: Just Nu, Västerås 2009.

Innehållsförteckning

Sammanfattning.....	5
Bakgrund	7
Målsättning och metod	7
Genomförande.....	7
Topografi och fornlämningsmiljö	8
Undersökningsresultat.....	10
Utvärdering	13
Referenser.....	14
Tekniska och administrativa uppgifter	14
Bilagor	15



Figur 1. Utredningsområdet markerat med en blå linje. Utdrag ur digitala terrängkartan. Skala 1:50 000.

Sammanfattning

Stiftelsen Kulturmiljövård Mälardalen har på uppdrag av länsstyrelsen i Stockholms län utfört en särskild arkeologisk utredning med anledning av förlängningen av Växthusvägen i Järfälla och Stockholms kommun. Utredningen föregicks av ett länsstyrelsebeslut.

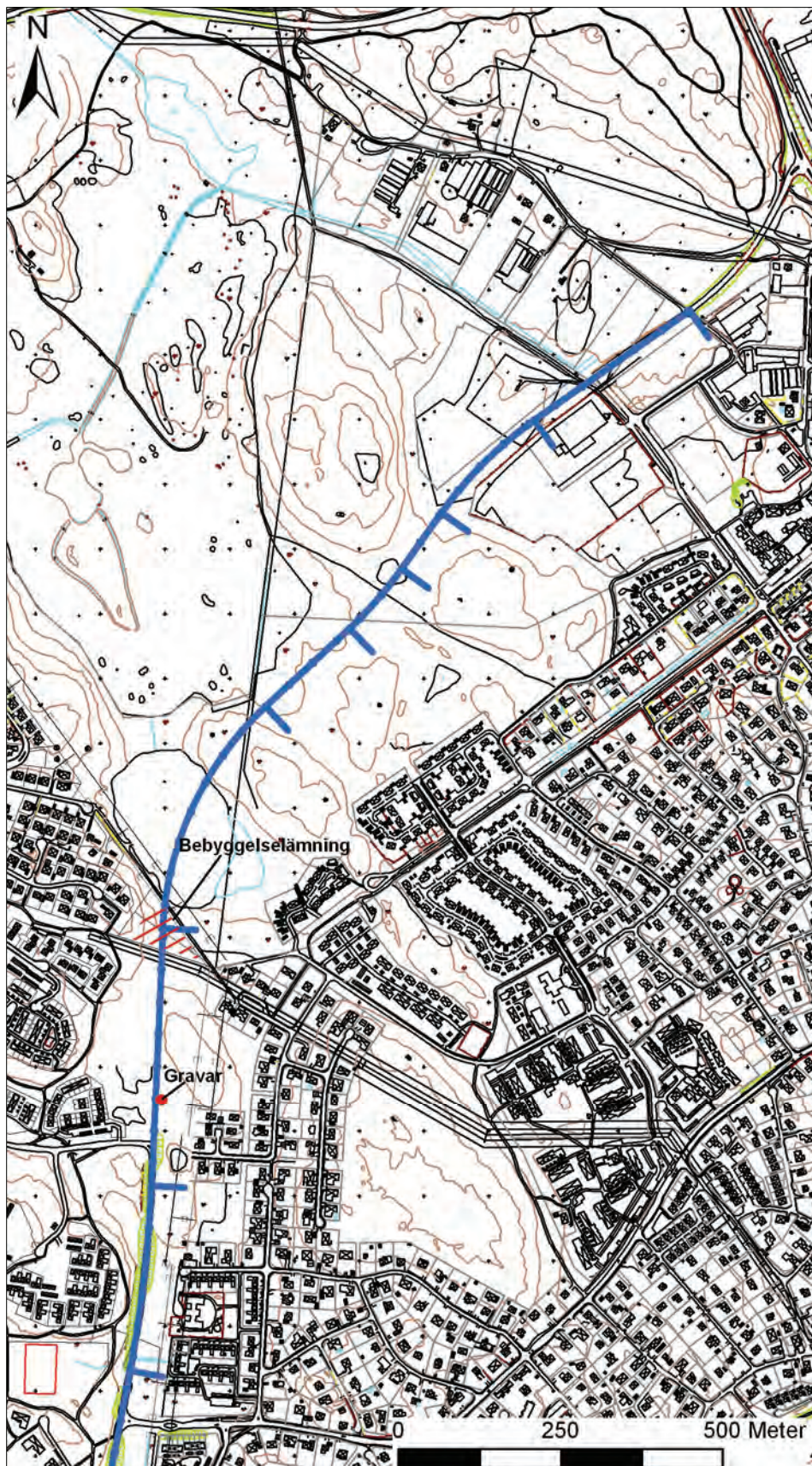
Utredningen föranleddes av länsstyrelsens bedömning att det kan finnas fornlämningar i utredningsområdet som inte är kända.

Vid utredningen har äldre kartor över området studerats, kända forn- och kulturlämningar registrerade i Riksantikvarieämbetets Fornminnesregister (FMIS) har sammanställts. Utredningsområdet har inventerats efter synliga lämningar. Det har grävts schakt med grävmaskin och gropar med spade för att eftersöka lämningar som inte syns i markytan.

Utredningen visar att det strax norr om Växthusvägens nuvarande norra ände finns en fornlämning i form av gravar.

Därtill finns det en bebyggelse lämning, omfattande husgrunder, röjningsrösen och en stenmur. Lämningarna är från sen tid och är inte bedömda som fornlämning.

Det är länsstyrelsen i Stockholms län som beslutar om hur gravarna och bebyggelse lämningen fortsättningsvis skall hanteras om vägen byggs enligt nuvarande plan.



Figur 2. Lämmingarna inom utredningsområdet markerade med en röd punkt och en snedstreckad yta. Utdrag ur den kommunala bakgrundskartan. Skala 1:10 000.

Bakgrund

Under juni 2009 utförde Stiftelsen Kulturmiljövård Mälardalen (KM) en särskild arkeologisk utredning, steg 1 och steg 2, av ett cirka 10 hektar stort markområde i Järfälla och Stockholms kommun, Stockholms län. Inom markområdet planerades ett vägbygge, en förlängning av den befintliga Växthusvägen. Utredningen motiverades av länsstyrelsens bedömning att det kan förekomma fornlämningar i området som inte är kända. KM direktvaldes av länsstyrelsen som utförare och det utarbetades en undersökningsplan utifrån vilken länsstyrelsen fattade beslut om utredningen (dnr 431-08-33480, 2009-04-30) med stöd av 2 kap 11§ KML. Järfälla kommun beställde och bekostade den särskilda utredningen. Jan Ählström ansvarade för fältarbetet och har sammanställt rapporten. I fältarbetet deltog Anna Arnberg och Örjan Hermodsson.

Utredningen resulterade i att en ny lämning registrerades i anslutning till fornlämning RAÄ 288 (Stockholm), en stensättning, RAÄ 774 (Stockholm). Det påträffades också två sentida lämningar, en lägenhetsbebyggelse och en stenmur, RAÄ 775 och 773 (Stockholm) (se tabell 1 och figur 3).

Målsättning och metod

Enligt undersökningsplanen syftar utredningen till att fastställa om det finns fornlämningar inom utredningsområdet som inte tidigare är registrerade.

Utredningsarbetet omfattade en översiktlig kart- och arkivstudie, inventering och utredningsgrävning.

Genomförande

Det genomfördes en översiktlig kart- och arkivstudie varvid härads ekonomen studerades för att klargöra tidigare markförhållande och bebyggelseläge. Den ekonomiska kartan från 1951 konsulterades avseende bebyggelseläget. Kartorna är inte bifogade i rapporten då de inte bidrar med betydelsefull information. De närbelägna lämningarna registrerade i FMIS har sammanställts och redovisas i rapporten.

Undersökningsområdet var till största del beskogat och inför fältarbetet hade det inte genomförts någon avverkning. Vägens mittlinje hade blivit markerad av Järfälla kommun genom färgmarkeringar på träden.

Utredningsområdet inventerades för att eftersöka synliga fornlämningar och lägen där det bedömdes kunna förekomma fornlämningar som inte syns i markytan. Vid inventeringen besiktigades redan registrerade fornlämningar inom utredningsområdet. För nypåträffade lämningar upprättades beskrivningar och läget dokumenterades genom inmätning med GPS. Lämningarna har därefter registrerats i FMIS och tilldelats nummer RAÄ 773–775 (Stockholm).

Där inventeringen utpekade platser som bedömdes kunna hysa fornlämning som inte syns i markytan grävdes det sökschakt med grävmaskin och/eller spadgrävda provgropar. Sökschakten var i regel cirka 6 meter långa och en skopbredd breda (cirka 1,6 meter) och provgroparna 0,5 x 0,5–1,0 x 1,0 meter stora. Det upprättades

schaktplaner i skala 1:2 500 som digitaliserades i samband med rapportarbetet. Läget för de enskilda rutorna dokumenterades inte. Det togs digitala fotografier. Schakten och rutorna beskrevs mycket översiktligt. Schakt och gropar återfylldes.

Topografi och fornlämningsmiljö

Utredningsområdet är omkring 2 kilometer långt och 50 meter brett och löper i en bågform från Växthusvägen i söder genom ett skogsområde till bebyggelsenära mark i nordöst där det ansluter till Vikingavägen.

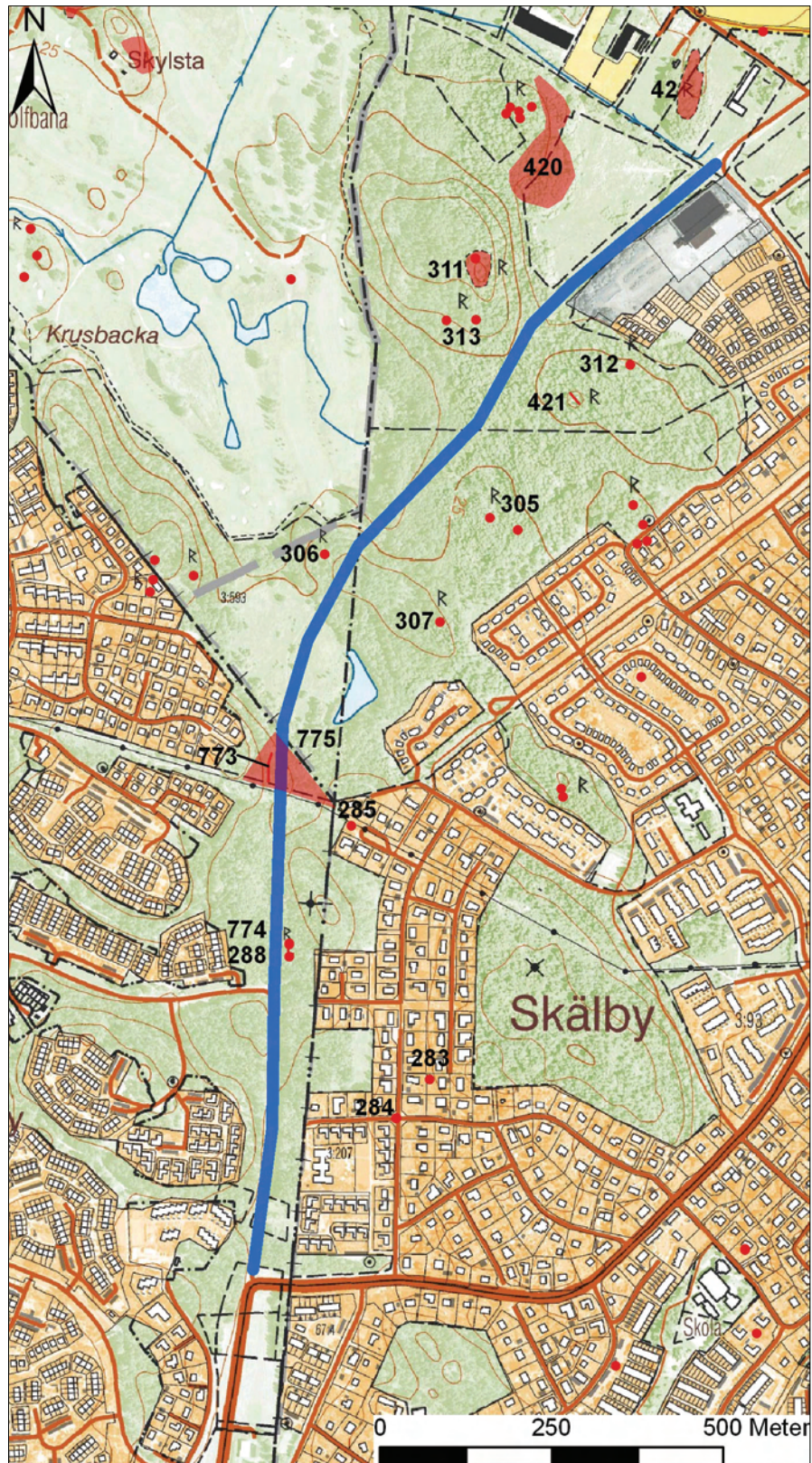
Området är till övervägande del beskogat förutom i norr där det omfattar öppen gräsbevuxen mark samt centralt där ett öppet gräsbevuxet område med påförda massor berördes. Den sydligaste delen av utredningsområdet löper efter Växthusvägen. Området är flackt till kuperat med påtagliga höjder där berget ibland går i dagen. Nivån över havet ligger mellan 15–35 m.ö.h. Utredningsområdet är av utmarkskaraktär ett förhållande som inte förändrats från tiden då häradsekonomen över området upprättades.

Inom vägområdet finns stensättningarna och stenraden RAÄ 288:1-3 (Stockholm) samt den nypåträffade bebyggelselämningen RAÄ 775 (Stockholm). På ömse sidor om vägområdet finns det flera fornlämningar. De av lämningarna som ligger närmast vägområdet består av lösfunna stenyxor (företrädesvis enkla skafthålsyxor) samt gravar, både ensamliggande stensättningar och gravfält (se tabell 1 och figur 3).

Häradsekonomen redovisar inte någon bebyggelse inom utredningsområdet. Samma karta redovisar däremot flera torp och gårdar i omgivningarna, bland gårdarna kan nämnas Skälby i öster, Väddesta i norr och Fjällen i väster.

Tabell 1. Lista över samtliga lämningar enligt FMIS belägna inom och närmast utanför vägområdet.

<i>Lämning, RAÄ nummer</i>	<i>Socken</i>	<i>Typ</i>
42	Järfälla	Gravfält: en hög, fem stensättningar, en rest sten?
283	Järfälla	Fyndplats, en enkel skafthålsyxa
284	Järfälla	Fyndplats, en båtyxa, en enkel skafthålsyxa
285	Järfälla	Fyndplats, en enkel skafthålsyxa
305:1-2	Järfälla	Stensättning, fornlämningsliknande lämning
306	Järfälla	Stensättning
307	Järfälla	Stensättning
311:1-2	Järfälla	Stensättning, vallanläggning
312	Järfälla	Stensättning
313:1-2	Järfälla	Två stensättningar
420	Järfälla	Fossil åker
421	Järfälla	Stensträng
288:1-3	Stockholm	Två stensättningar och en stenrad
773	Stockholm	Stenmur, <i>nypåträffad</i>
774	Stockholm	Stensättning?, <i>nypåträffad</i>
775	Stockholm	Lägenhetsbebyggelse, <i>nypåträffad</i>



Figur 3. Utredningsområdet (blå linje) och de omgivande fornlämningarna, inklusive de nyupptäckta lämningarna. Utdrag ur digitala fastighetskartan. Skala 1:10 000

Undersökningsresultat

Vid inventeringen påträffades ytterligare en lämning i anslutning till RAÄ 288 (Stockholm). Det rör sig om en rund stensättning, 4 meter stor och 0,1 meter hög. Den är övermossad och fyllningen består av 0,2–0,5 meter stora stenar. Lämningen har som bevakningsobjekt tilldelats nummer RAÄ 774 (Stockholm) i FMIS (se figur 3).

Det påträffades också en bebyggelselämning, registrerad i FMIS som RAÄ 775 (Stockholm). Lämningen omfattar bl. a. två grunder efter boningshus, flera grunder efter uthus och röjningsrösen. Bebyggelsen kan identifieras först på 1951 års ekonomiska karta och betraktas därför som sentida och en övrig kulturhistorisk lämning (se figur 3).



Figur 4. Örjan Hermodsson vid en av stensättningarna inom RAÄ 288 (Stockholm). Foto från sydväst Jan Åhlström.

Det grävdes schakt och provgropar på 7 platser (område 1–8) vilka bedömdes kunna hysa boplatlämningar eller gravar (se figur 5 och bilagorna). Vid område 1, 3 och 6 bedömdes platserna som lämpliga för strandnära aktivitetsytor eller boplatser från stenålder. Vid resterande områden förväntades primärt yngre boplatlämningar, gravar eller odlingslämningar från förhistorisk eller historisk tid.

Område 1

Utgjordes av en cirka 10 x 5 meter stor plåtå i sydvästsluttande höglänt mark. Det grävdes fyra gropar innehållande orörd silt och morän utan fornlämningsindikation.

Område 2

Området bestod av höglänt, plåtåliknande, mark väster och norr om fornlämning RAÄ 288 (Stockholm). Det grävdes sex sökschakt (5–8 meter långa) utan fornlämningsindikation. I schakten berördes orörd silt och morän.

Område 3

På en 30 x 15 meter stor (N–S) och stenfri avsats i en västsluttning grävdes ett 15-tal gropar och två cirka 2 x 2 meter stora schakt. I några av rutorna påträffades kvarts vilken inte var bearbetad. I övrigt berördes orörd silt, sand och fin morän. I samma västsluttning, fast längre åt norr, grävdes det rutor inom ett 25 x 10 meter stort område. Ett 20-tal rutor upptogs utan fornlämningsindikation. I någon av dem förekom kvarts som bedömdes som naturlig. Den berörda marken bestod av orörd fin morän. Det indikerades inte fornlämning.

Område 4

Det grävdes två schakt på en smal avsats i östsluttande mark vid den nypåträffade bebyggelselämningen RAÄ 775 (Stockholm). Schakten var 3 respektive 4 meter långa och berörde stenig morän. Det indikerades inte fornlämning.

Område 5

På en plåtå i krönläge, strax sydöst om stensättningen RAÄ 306 (Järfälla), grävdes det åtta sökschakt (4–8 meter långa). Underlaget bestod av morän som partivis var stenig. Ett av schakten utvidgades i anslutning till några sot- och kolbemängda stolphålsliknande mörkfärgningar. Efter framrensning och profilsnitt avfärdades mörkfärgningarna som naturbildningar efter troliga rötter. Schakten grävdes utan fornlämningsindikation.

Område 6

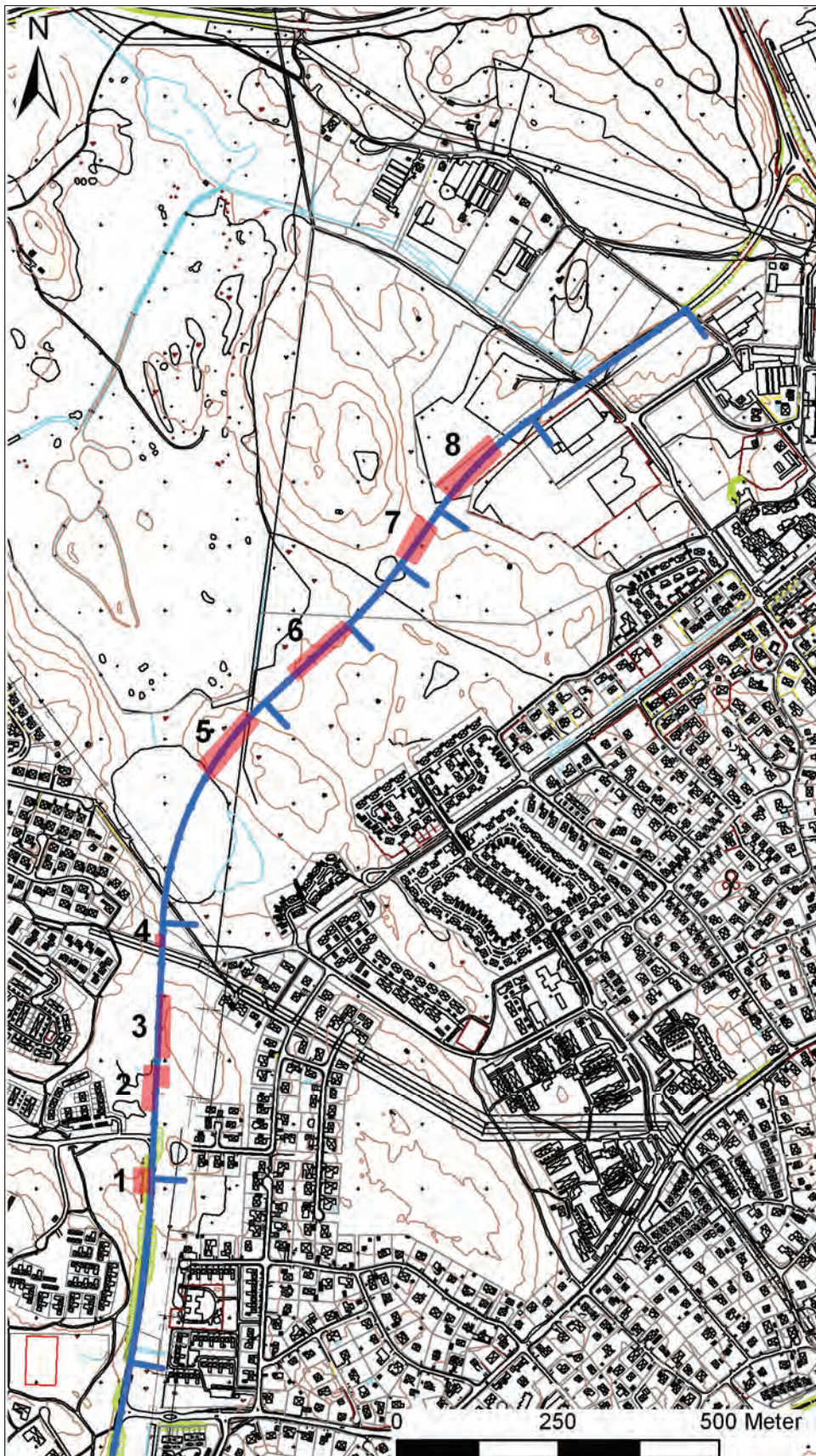
Det grävdes provgropar i ett ”flikigt” kuperad område där höjder och sänkor antydde att det funnits vikar och bukter då området låg strandnära. Groparna grävdes i flack mark i sänkorna, i sluttningarna i anslutning till en tänkt vik samt i krönläge. Totalt upptogs ett 25-tal rutor utan fornlämningsindikation. Den berörda marken bestod av fin morän.

Område 7

Det grävdes 11 schakt (3–8 meter långa) schakt i ett flackt och stenfritt område i nordöstsluttande mark. Nordväst om lokalen ligger fornlämningarna RAÄ 311, 313 och i sydöst ligger 312 och 421 (Järfälla). Den berörda marken bestod av orörd silt, ställvis stenig, eller lera. I ett av schakten påträffades en hårdliknande anläggning som efter profilsnitt och ett fynd av plast avfördes som nutida. Det påträffades inte något fornlämningsindikerande i schakten.

Område 8

I den flacka gräsbevuxna före detta åkermarken grävdes nio schakt (6 meter långa). I den norra delen fångades ett dike med inslag av bränd lera. Det påträffades inte något fornlämningsindikerande.



Figur 5. De åtta områden som utredningsgrävdes. Utdrag ur den kommunala bakgrundskartan. Skala 1:10 000.

Utvärdering

Enligt undersökningsplanen syftar utredningen till att fastställa om det finns fornlämningar inom utredningsområdet som inte tidigare är registrerade.

Enligt undersökningsplanen skulle följande moment genomföras:

- En översiktlig kart- och arkivstudie omfattande häradsekonomen samt genomgång av FMIS
- Inventering, efter synliga lämningar men även besiktning och granskning av kända lämningar inom utredningsområdet
- Utredningsgrävning, av platser där det kan finnas fornlämning som inte syns i markytan
- Insatserna skulle dokumenteras antingen manuellt eller via GPS-inmätning och beskrivningar, utredningsgrävningen skulle beskrivas översiktligt. Det skulle tas digitala fotografier.

Utredningsarbetet följde undersökningsplanen. Det enda avsteget var att ytterligare en karta studerades med anledning av den nypåträffade bebyggelselämningen, RAÄ 775 (Stockholm). För att få en uppfattning om bebyggelsens ålder studerades den ekonomiska kartan från 1951 över området.

Referenser

Uppgifter ur FMIS

Häradsekonomiska kartan, odaterad, blad Svartjö J112-75-13

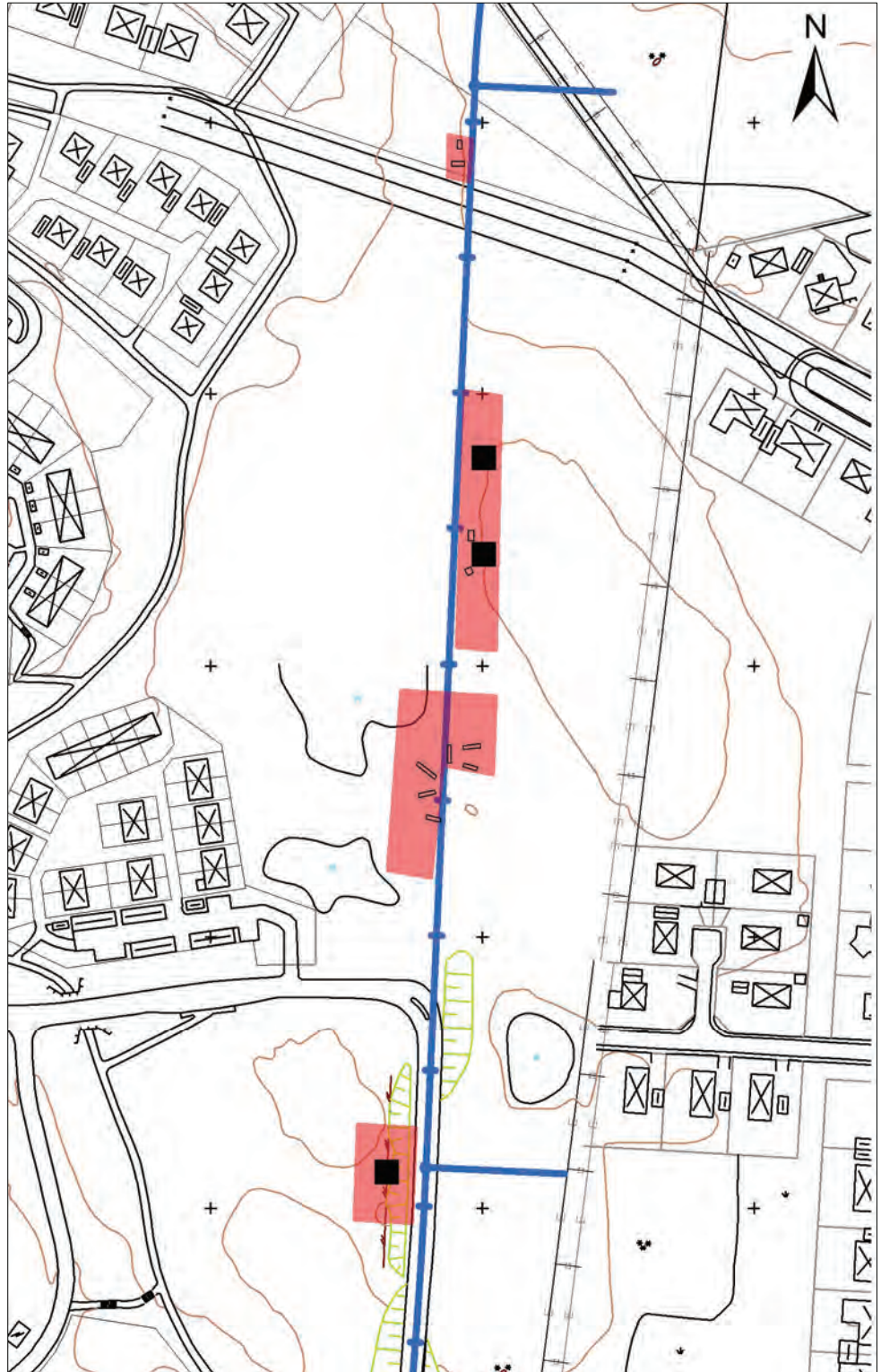
Ekonomiska kartan från 1951, blad Spånga J133-10I7d65

Tekniska och administrativa uppgifter

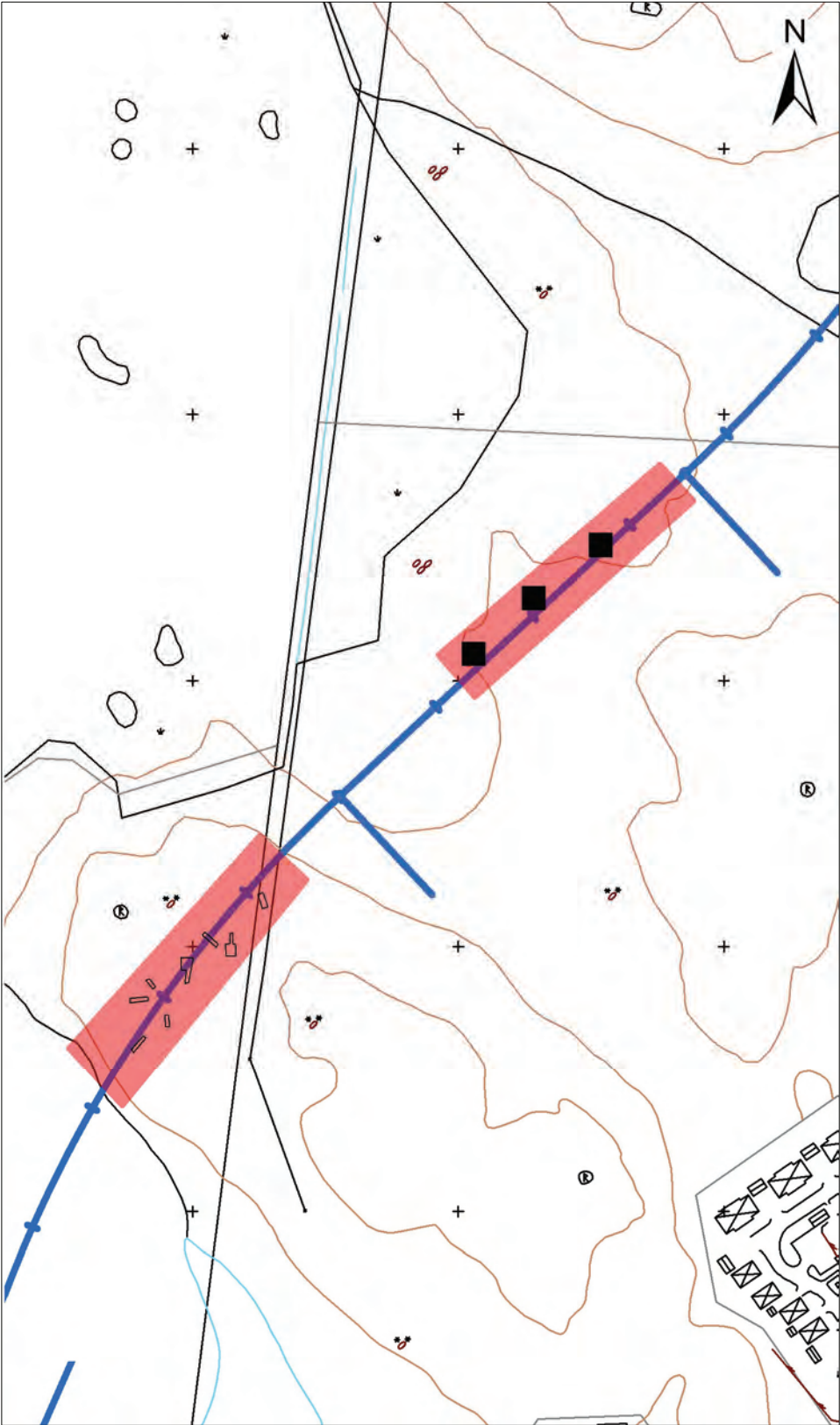
<i>KM dnr:</i>	09038
<i>Länsstyrelsen dnr, beslutsdatum:</i>	431-08-33480, 2009-04-30
<i>Undersökningsperiod:</i>	2009-06-09–2009-06-12
<i>Arkeologtimmar:</i>	56 timmar
<i>Maskintimmar:</i>	16 timmar
<i>Exploateringsyta:</i>	10 hektar
<i>Personal:</i>	Anna Arnberg, Örjan Hermodsson och Jan Ählström
<i>Belägenhet:</i>	Hässelby Villastad 28:1 m fl, Skälby 46:1, 46:21 och Viksjö 3:593
<i>Ekonomisk karta:</i>	10 I7c SÖ, 10 Id NV
<i>Koordinatsystem:</i>	Stockholms lokala system samt Rt 90 2,5 gon V
<i>Koordinater:</i>	X6588317 Y1615428– X6586699 Y1614768
<i>Höjdsystem:</i>	Ingen höjdmätning gjordes
<i>Inmätningmetod:</i>	GPS och manuell
<i>Dokumentationshandlingar:</i>	Antal foton, profiler, planer
<i>Fynd:</i>	-

Bilagor

Område 1-4, skala 1:2 500.



Område 5-6, skala 1:2 500.



Område 7-8, skala 1:2 500.

