

Skämsta

Utredning etapp 2

Kärrbo 103
Kärrbo socken
Västerås kommun
Västmanland

Christina Svensson

Innehåll

<i>Inledning</i>	3
<i>Målsättning och metod</i>	3
<i>Undersökningsresultat</i>	4
<i>Kommande arbete</i>	4
<i>Referenser</i>	5
<i>Kart- och arkivmaterial</i>	5
<i>Tekniska och administrativa uppgifter</i>	5

Utgivning och distribution:
Stiftelsen Kulturmiljövård Mälardalen
Stora gatan 41, 722 12 Västerås
Tel: 021-80 62 80
Fax: 021-14 52 20
E-post: info@kmmmd.se

© Kulturmiljövård Mälardalen 2009.

Kartor ur allmänt kartmaterial © Lantmäteriet. Ärende nr MS2006/01407.

ISSN: 1653-7408
ISBN: 978-91-86255-66-4

Västerås 2009

Inledning

Med anledning av planerad nybyggnation av bostadshus med tillfartsväg genomförde Kulturmiljövård Mälardalen under 1,5 dagar i november 2009 en arkeologisk utredning, etapp 2. Arbetsföretaget omfattade sökschaktning av ett ca 3000 kvm stort område samt denna efterföljande förenklade rapport.

Målsättning och metod

Utredningen syftar till att klargöra om det finns områden där det kan finnas fornlämningar som inte är synliga ovan mark. Resultaten från utredningen kommer att ligga till grund för Länsstyrelsens bedömning av företagets tillåtenhet enligt 2 kap KML och om ytterligare arkeologiska åtgärder krävs.

Sökschaktningen genomfördes med grävmaskin med en 1,25 meter bred skopa. Schakten grävdes skiktvis ned till anläggningsförande eller steril nivå. Schakten ritades in på karta med skalan 1:1 000 och beskrevs i schakttabell. Schakten har därefter ritats in på grundkarta i programmet ArcGis (fig. 1).

Kunskapsläge

Utredningsområdet ligger inom ett område som är rikt på fornlämningar. Dessa utgörs av gravfält, boplatzlämningar, terrasserings, skärvtenshögar och hällristningar. Utredningsområdet ligger på ca 30 meter över havet. Området utgörs av hagmark med en förhöjning i nord-sydlig riktning i den centrala delen. I söder angränsar området till åkermark, i väster och norr till skogsmark. Omedelbart öster om utredningsområdet ligger ett torp, Lärktorpet, vilken brukas som sommarboende. Omedelbart öster om utredningsområdet ligger Kärrbo 10:1-3, terrasserings och skärvtenshögar. Området var vid undersökningstillfället hägnat och senast brukat som hästhage.

Området är markerat som obrukad skogs- ängs eller hagmark på de kartor som varit tillgängliga via Lantmäteriets hemsida över historiska kartor. I detta material finns gården Skämsta med på karta från 1652.

Följande fornlämningar finns i utredningsområdets närhet (FMIS);

Kärrbo 3:1	Grav- och boplatzområde
Kärrbo 3:2	Hällristning
Kärrbo 3:3	Hällristning
Kärrbo 4:1	Gravfält
Kärrbo 10:1	Skärvtenshögar
Kärrbo 10:2	Terrassering
Kärrbo 10:3	Terrassering
Kärrbo 76:1-2	Boplatz och hällristning

Undersökningsresultat

Grävmaskinen drog 26 sökschakt, 6-11 meter långa och 1,25 meter breda. Schakten omfattade sammanlagt 204 löpmeter.

I de tre nordöstligaste schakten, nr 24-26, närmast skärvstenshögen (Kärrbo 10:1), framkom ett lager med skärvsten på 0,2 meters djup. Skärvstenen påträffades i ett mörkt kulturlager som avgränsades tydligt i schaktens profil. Skärvstenslagret var 0,05-0,08 meter tjockt, därunder var steril lera. I schakt 25 påträffades en klump bränd lera. Inga anläggningar framkom i dessa schakt. Schakt 24-26 ligger ungefär 30 meter från skärvstenshögen Kärrbo 10:1. Den påträffade skärvstenen hör troligtvis samman med forntida aktiviteter kring denna och bedöms antikvariskt till FMIS som ett tillägg till Kärrbo 10:1.

I de övriga schakten, 1-23, framkom inget av antikvariskt intresse.

Den framkomna fornlämningen är inregistrerad till FMIS 2009-11-18 och har erhållit beteckningen Kärrbo 301, boplats.

Kommande arbete

Resultaten från utredningen kommer att ligga till grund för Länsstyrelsens bedömning av företagets tillåtenhet enligt 2 kap KML och om ytterligare arkeologiska åtgärder krävs. Samtliga schakt har återfyllts och i enlighet med önskemål från Länsstyrelsen (muntligen Anna Onsten-Molander) har schakt 24-26 efter återfyllning markerats med guldspinnar.

Referenser

Kart- och arkivmaterial

FMIS över Kärro socken.
Fastighetskartan.

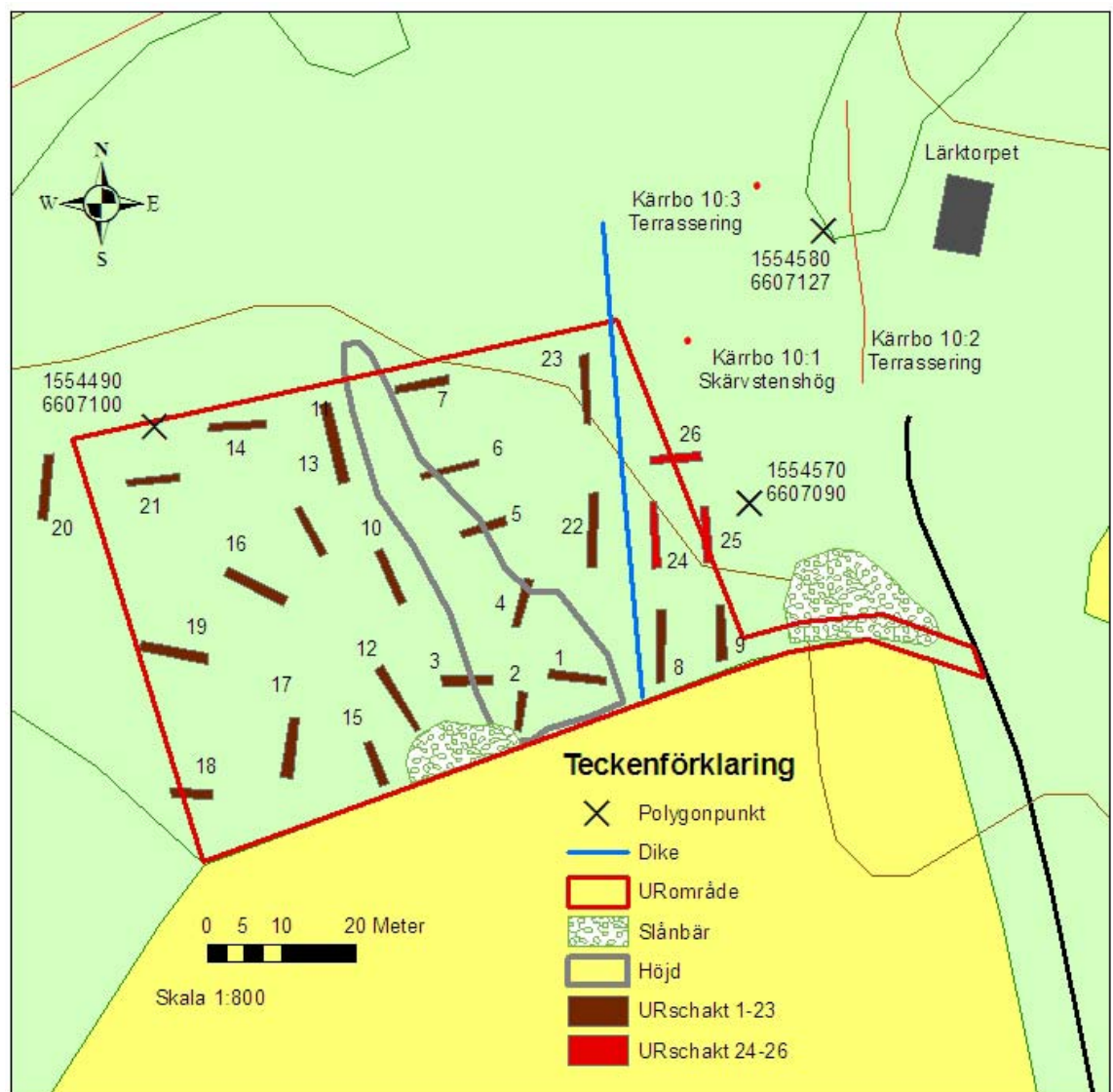
Kartor från Lantmäteriet karttjänst;
Geddeholm J112-74-3, Häradsekonomiska kartan 1905-11.
Irsta J133-11H1a 62, Ekonomiska kartan, 1961.
Västerås J243-74-1, Generalstabskartan 1868.
Skämsta nr 1-2 Geometrisk avmätning 1694.
Skämsta nr 1-2, Avritning 1652.

Tekniska och administrativa uppgifter

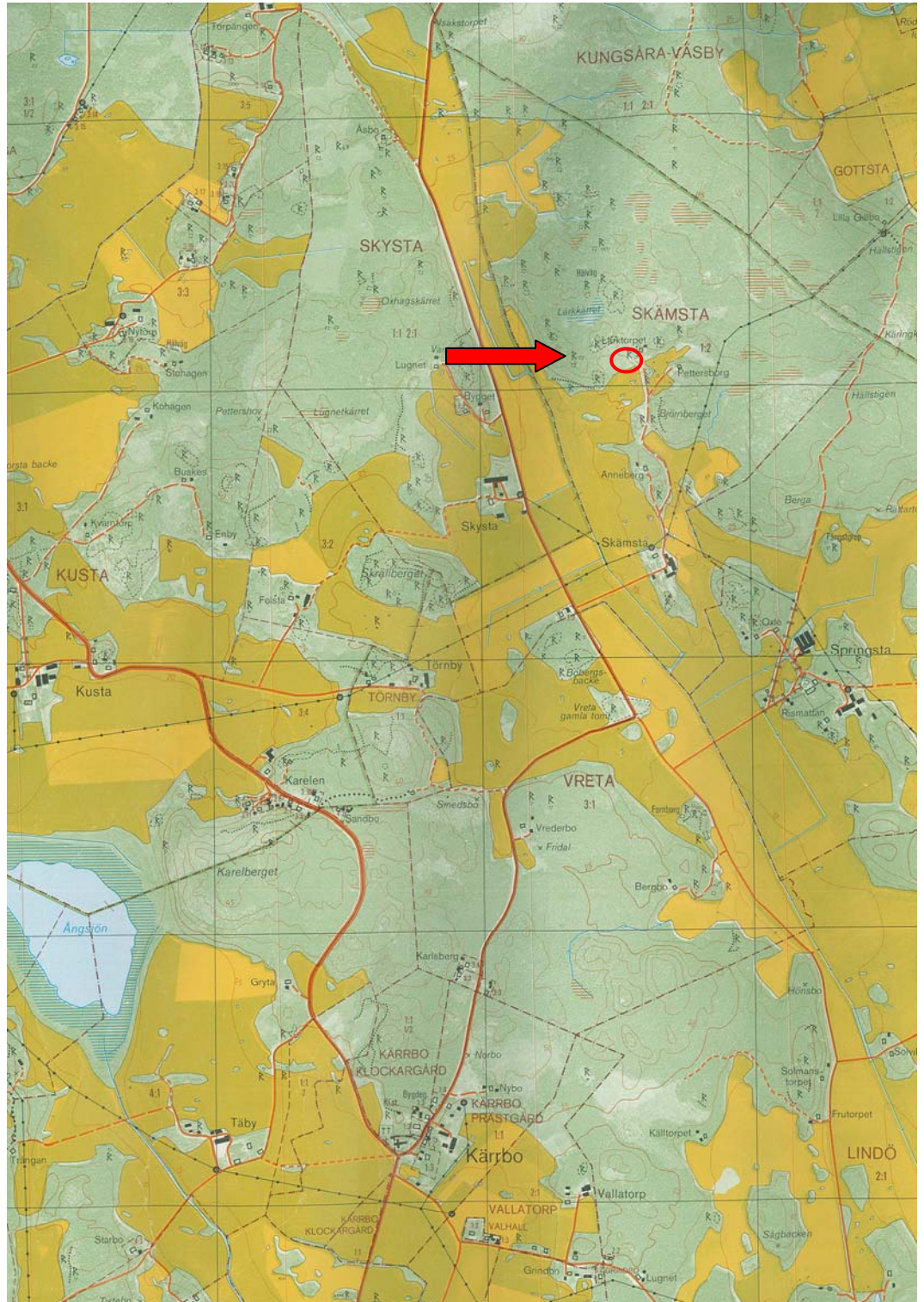
KM dnr:	09103
Länsstyrelsen dnr, beslutsdatum:	431-10092-09, 2009-11-04
Undersökningsperiod:	November 2009
Arkeologtimmar:	12 timmar
Maskintimmar:	14 timmar
Exploateringsyta:	3000 m ²
Personal:	Christina Svensson
Belägenhet:	Skämsta 1:2, Kärro socken, Västerås kommun, Västmanland
Ekonomisk karta:	11H 1a
Koordinatsystem:	Rikets
Koordinater:	Se fig. 1.
Höjdsystem:	Västerås stads höjdsystem, 0-plan 3,84 meter under RH 1900 och 3,46 meter under RH 1970.
Inmättningsmetod:	Manuell

Bilagor

Bilaga 1. Karta över utredningsområdet. Inritat på fastighetskartan.
Kartor ur allmänt kartmaterial © Lantmäteriet Gävle. Ärende nr MS2006/01407.



Bilaga 2. Undersökningsområdet markerat med röd ring. Gula kartan, Kärbo 116:09. Skala 1:2000. Ej skalenligt återgiven nedan.



Bilaga 3. Schakttabell.

Schakt	Längd, djup	Topografi	Kommentar
1-6	5-8 m, 0,35-0,4 m dj	höjden	Morän
7-23	6-11 m, 0,35-0,5 m dj	hagmark	Lera
24	10 m, 0,4 m dj, N-S	hagmark	Under 0,2 m grästorv framkom ett ca 0,5-0,08 m tj lager skärvsten. En klump bränd lera. I botten lera.
25	8 m, 0,4 m dj, N-S	hagmark	Under 0,2 m grästorv framkom ett ca 0,5-0,08 m tj lager skärvsten.
26	7 m, 0,45 m dj, Ö-V	hagmark	Under 0,2 m grästorv framkom ett ca 0,5-0,08 m tj lager skärvsten.

