

# Norra Erikslund

## Ett romartida stolphus

Förundersökning

Fornlämning Västerås 306:2 och 1444  
Västerås 4:85  
Skerike socken  
Västerås kommun  
Västmanland

*Jan Äblström*

# Norra Erikslund

## Ett romantida stolphus

Förundersökning

Fornlämning Västerås 306:2 och 1444

Västerås 4:85

Skerike socken

Västerås kommun

Västmanland

*Jan Ählström*

Utgivning och distribution:  
Stiftelsen Kulturmiljövård Mälardalen  
Stora gatan 41, 722 12 Västerås  
Tel: 021-80 62 80  
Fax: 021-14 52 20  
E-post: [info@kmmmd.se](mailto:info@kmmmd.se)

© Kulturmiljövård Mälardalen 2009

Kartor ur allmänt kartmaterial © Lantmäteriet. Ärende nr MS2006/01407.

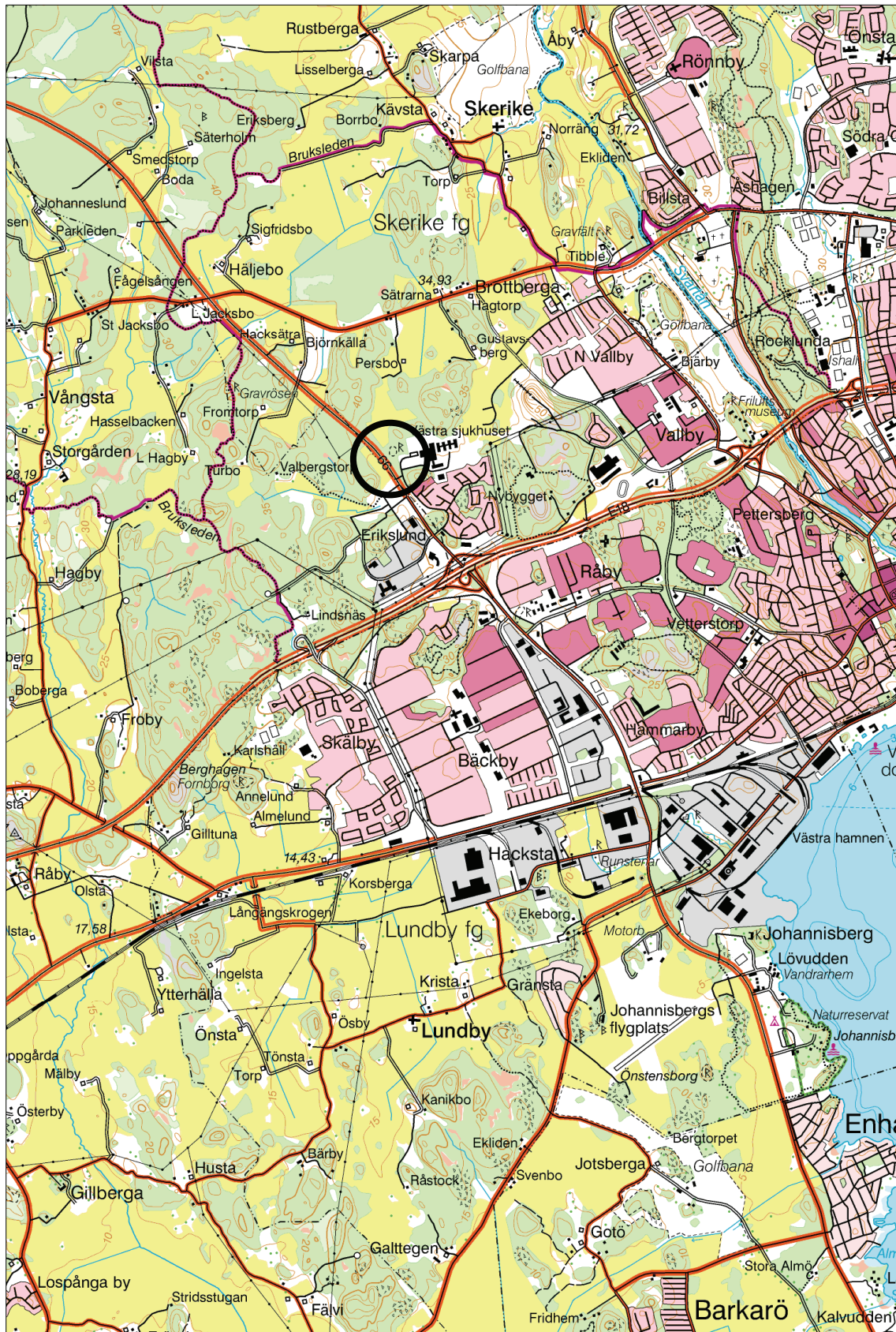
ISSN: 1653-7408  
ISBN: 978-91-86255-72-5

Tryck: Just Nu, Västerås 2009.

## Innehållsförteckning

Sammanfattning.....	5
Bakgrund .....	6
Målsättning och metod .....	6
Topografi och fornlämningsmiljö .....	7
Undersökningsresultat.....	10
Utvärdering .....	14
Referenser.....	15
Tekniska och administrativa uppgifter .....	15
Bilaga 1. Anläggningstabell.....	16
Bilaga 2. Fyndtabell.....	16
Bilaga 3. Resultatet av <sup>14</sup> C-analysen .....	16





Figur 1. Undersökningsplatsens läge markerat med en ring. Utdrag ur digitala Gröna kartan, blad 11G SO Västerås. Skala 1:50 000.

# Sammanfattning

Stiftelsen Kulturmiljövård Mälardalen utförde en förundersökning i anslutning till en registrerad möjlig hög (Västerås 306:2) inför anläggandet av en cykelväg. Undersökningsplatsen ligger i västra Västerås vid handelsområdet Erikslund. Västerås stad bekostade förundersökningen vilken genomfördes efter beslut av länsstyrelsen 2009-04-24 (dnr 431-2926-09). Förundersökningen genomfördes i två steg. Steg 1 skulle konstatera fornlämningsförekomst och vid steg 2 skulle fornlämningen bland annat avgränsas, tolkas och dateras.

I nära anslutning till undersökningsområdet hade tidigare en härd dokumenterats och daterats till folkvandringstid (Västerås 1408).

Vid sökschaktningen inom steg 1 påträffades boplatsanläggningar i form av två härdar, tre mörkfärgningar samt en malstensliggare i undersökningsområdets högre liggande östra del.

Vid steg 2 upptogs en sammanhängande yta i anslutning till de schakt där flest anläggningar påträffats. Inom den avbanade yta framkom ytterligare anläggningar i form av härdar, stolphål, rännor samt fyndförande lager. Från lagret och en av härdarna tillvaratogs totalt 17 keramikskärvor. Stolphålen tolkas som delar av ett treskeppigt stolphus där de utgör lämningar efter de takbärande stolparna. Härdarna knyts till huset. Lämningen dateras till romersk järnålder genom <sup>14</sup>C-analys av kol från två av härdarna.

# Bakgrund

Inför anläggandet av en cykelväg i handelsområdet Erikslund i Västerås har Stiftelsen Kulturmiljövård Mälardalen (KM) utfört en förundersökning, steg 1 och 2. Länsstyrelsen bedömde att det förelåg behov av en förundersökning eftersom cykelvägen kommer att beröra ett område i vars närhet det tidigare har påträffats enstaka boplatsslämningar (Västerås 1408) och för att det ligger en möjlig hög i området (Västerås 306:2).

KM direktvaldes som utförare av förundersökningen och utarbetade en undersökningsplan utifrån vilken länsstyrelsebeslut fattades den 24 april 2009 (lst dnr 431-2926-09). Fältarbetet med steg 1 utfördes den 13 och 15 maj, steg 2 utfördes den 2 juni 2009.

## Målsättning och metod

Förundersökningen utfördes i två steg, 1 och 2. Den inledande steg 1-undersökningen syftade till att avgränsa fornlämningen och fastställa dess utbredning. Den efterföljande steg 2-undersökningen syftade till att fastställa fornlämningens omfattning, karaktär och bevarandegrad. Mellan de båda stegen hölls samråd med länsstyrelsen.

Enligt länsstyrelsens kravspecifikation och undersökningsplanen ska undersökningsresultaten utgöra underlag för en bedömning av fornlämningens kunskapsvärde. Förundersökningen ska besvara följande frågor:

- fornlämningens avgränsning
- preliminär datering
- bedömning av kulturlager och anläggningar: karaktär, mängd och bevarandegrad
- bedömning av fynd: karaktär, mängd och bevarandegrad
- preliminär tolkning av fornlämningen
- fornlämningens vetenskapliga potential

Vid steg 1 grävdes 16 sökschakt som var 2 till 10 meter långa, företrädesvis 10 meter, inom hela undersökningsområdet utom i den sankta nordvästra delen där det ställvis förekom vattenspegel (se figur 4). En handritad schaktplan upprättades och de framkomna anläggningarna prickades in och beskrevs. Det togs digitala fotografier.

Vid steg 2 avbanades en drygt 60 kvadratmeter stor sammanhängande yta i anslutning till de av schakten där merparten av anläggningarna framkom (se figur 5). Den avbanade ytan mättes in med GPS. På grund av tekniska problem med GPS-utrustningen upprättades dessutom en handritad schaktplan i skala 1:100 med syfte att plandokumentera anläggningarna. Den handritade planen har digitaliserats. Samtliga framkomna anläggningar typbestämdes och beskrevs översiktligt. Inga anläggningar undersöktes men ur två av hårdarna tillvaratogs träkol för datering genom <sup>14</sup>C-analys. Dateringen föregicks av en vedartsanalys för bestämning av det analyserade materialets egenålder. <sup>14</sup>C-analysen genomfördes vid Ångströmlaboratoriet, Uppsala universitet och vedartsanalysen utfördes av Erik Danielsson (Vedlab). Det togs digitala fotografier.

Resultatet är inrapporterat till FMIS och boplatsten har registrerats som fornlämning Västerås 1444.

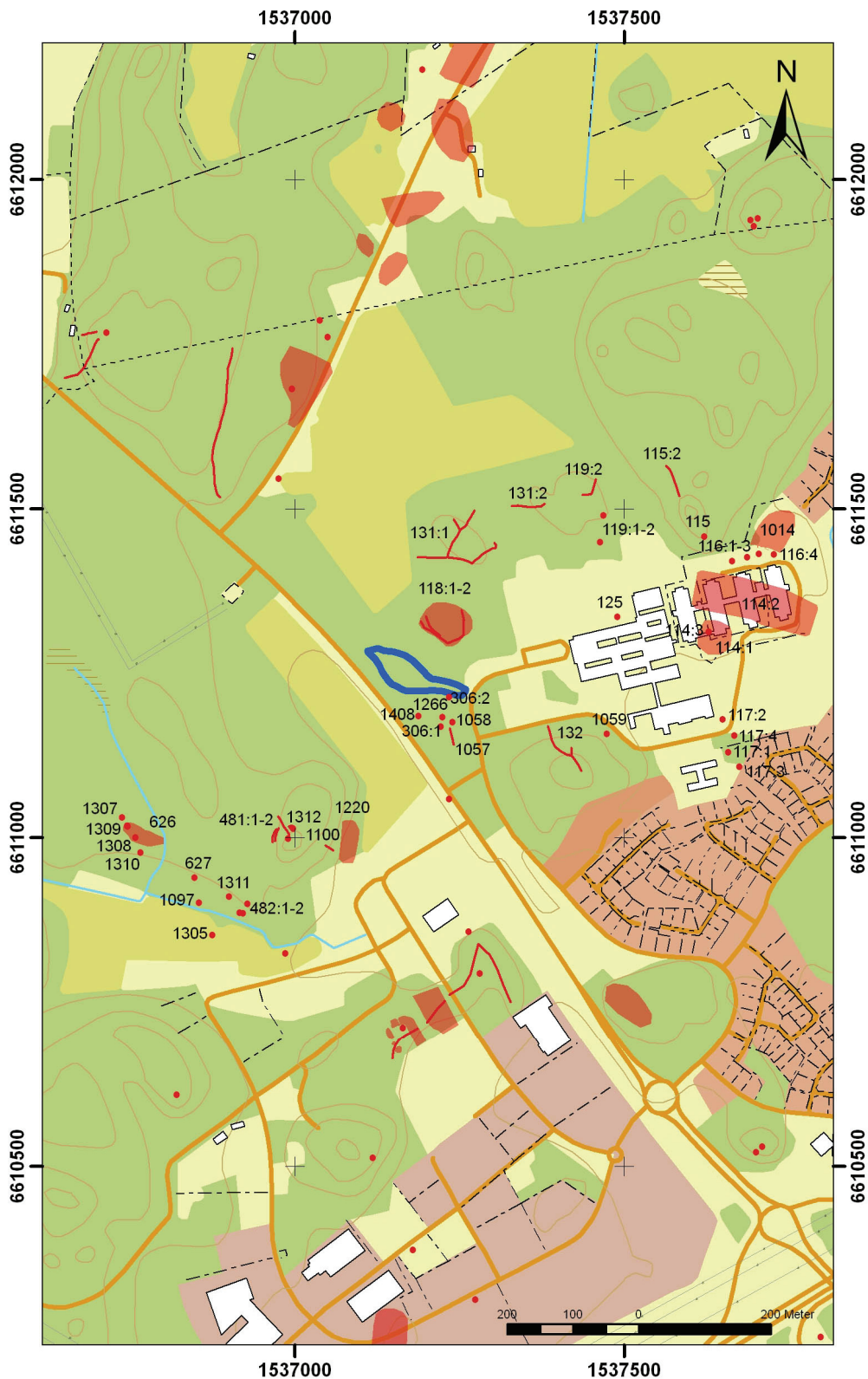
## Topografi och fornlämningsmiljö

Det 4 300 kvadratmeter stora förundersökningsområdet var beläget på östsidan av Suraleden i västra Västerås. Området ligger i bebyggelsenära skogsmark och ansluter till en lokalväg i söder. Inför fältarbetet hade skogen avverkats. Områdets västra del var låglänt, ställvis förekom vattenspegel, och den östligaste delen var högre liggande. Diagonalt genom området löpte en starkströmsledning.

Tabell 1. De närmast belägna lämningarna registrerade i FMIS

Lämning, RAÄ nummer	Typ	Anmärkning
114:1	Grav- och boplatsoområde	Undersökt och borttagen
114:2	By-/gårdstomt	Undersökt och borttagen
114:3	Älvkvarnsförekomst	Undersökt och borttagen
115:1	Stensättning	Rund
115:2	Stensträng	-
116:1	Fornlämningsliknande lämning	Undersökt och borttagen
116:2	Skärvstenshög	Undersökt och borttagen
116:3	Skärvstenshög	Undersökt och borttagen
116:4	Fornlämningsliknande lämning	Undersökt och borttagen
117:1	Skärvstenshög	-
117:2	Röjningsröse	-
117:3	Fornlämningsliknande lämning	-
117:4	Hög	Rest av, 6 – 7 meter stor, 0,6 meter hög
118:1	Gravfält	4 rösen, 8 runda, 1 rektangulär stensättning och 1 klumpsten
118:2	Stensträng	-
119:1–2	Skärvstenshög	-
119:3	Stensträng	-
125	Varggrop	-
132	Stensträng	-
132	Stensträng	-
131:1–2	Stensträng	-
306	Stensträng	-
306	Stensättning	Rund
350	Skärvstenshög	Undersökt och borttagen
481:1	Stensättning	Rund
481:2	Gravhjägnad	Undersökt och borttagen
482:1–2	Stensättningar	Runda, undersökta och borttagna
626	Boplats	Undersökt och borttagen
627	Skärvstenshög	Undersökt och borttagen
1014	Boplats	Delundersökt
1057	Stensträng	-
1058	Fornlämningsliknande lämning	-
1059	Husgrund	-
1097	Röjningsröse	-
1100	Stensträng	Undersökt och borttagen
1220	Boplats	Undersökt och borttagen
1266	Stensättning	Rund
1305	Gränsmarkering	Undersökt och borttagen
1307	Älvkvarnsförekomst	Undersökt och borttagen
1308	Älvkvarnsförekomst	Undersökt och borttagen
1309	Älvkvarnsförekomst	Undersökt och borttagen
1310	Älvkvarnsförekomst	Undersökt och borttagen
1311	Älvkvarnsförekomst	Undersökt och borttagen
1312	Älvkvarnsförekomst	Undersökt och borttagen
1408	Härd	-





Figur 2. Undersökningsområdet markerat med blå linje. Samtliga omgivande lämningar registrerade i FMIS är markerade med rött. Utsnitt ur den digitala Fastighetskartan blad 11G 2b. Skala 1:10 000.

Denna del av Västerås är mycket rik på fornlämningar och på grund av stadens expansion har en mängd arkeologiska undersökningar genomförts i området. Tabell 1 och figur 2 redovisar de av lämningarna som ligger närmast undersökningsområdet.

Inför anläggandet av rondellen och den väg som nu finns söder och sydöst om undersökningsområdet utfördes en arkeologisk förundersökning av Västmanlands läns museum år 2005. Vid denna förundersökning framkom den härd och stolphål som är registrerade som Västerås 1408 i FMIS. Härden daterades genom  $^{14}\text{C}$ -analys till folkvandringstid (Nordström 2007).



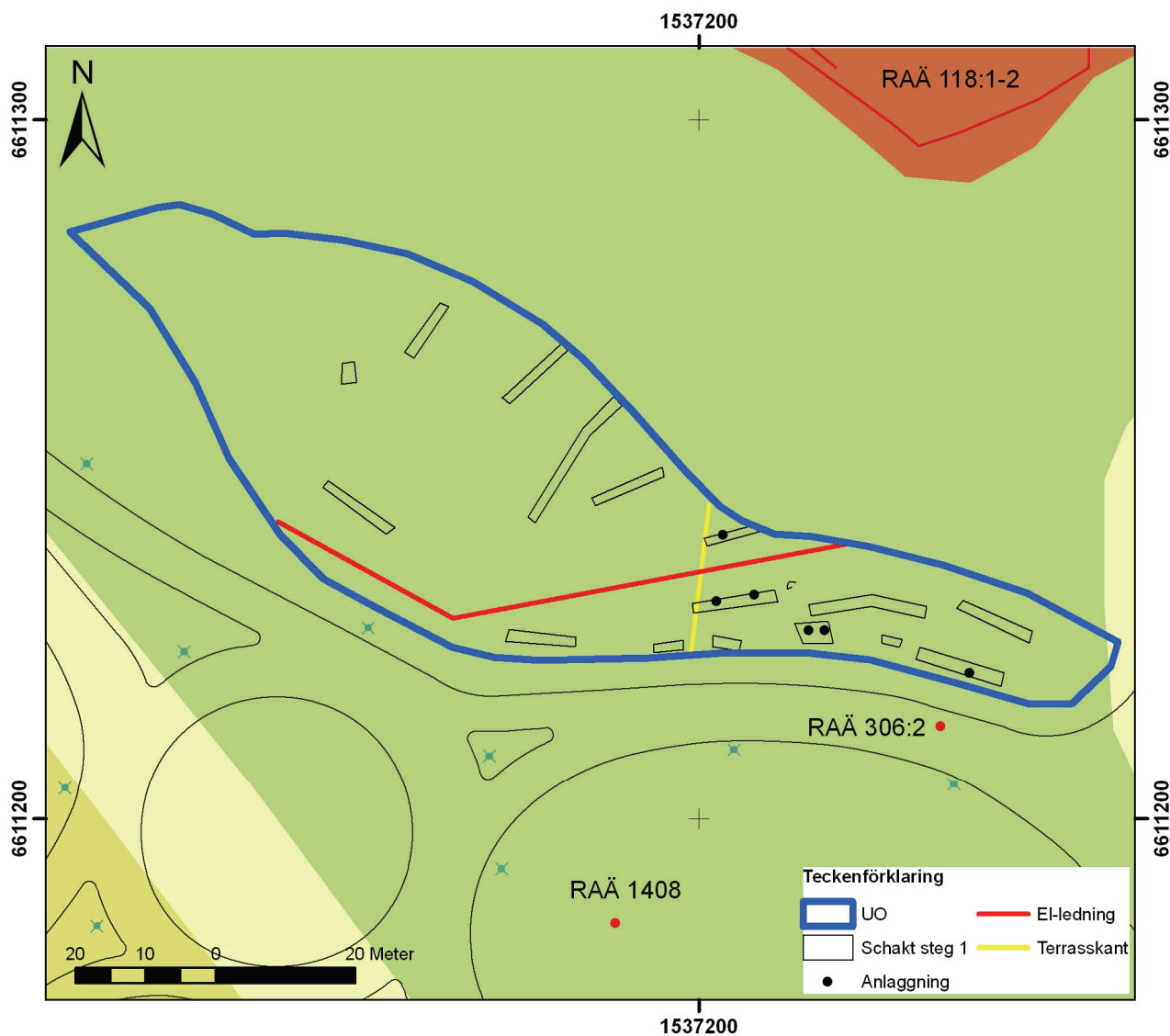
Figur 3. Undersökningsområdet sett från öster. Foto Jan Ählström.

# Undersökningsresultat

## Steg 1

I den låglänta marken i nordväst framkom det inte någon fornlämningsindikation.

Ett av schakten grävdes i den eventuella högen (Västerås 306:2) som visade sig bestå av påförda och omrörda massor i form av sprängsten och moränsten. Det rör sig således om en hög med dumpmassor och inte någon fornlämning.



Figur 4. Schaktplan steg 1. Observera att högens (Västerås 306:2) läge enligt FMIS i förhållande till vägen inte stämmer. Det lilla schaktet ca 15 meter nordväst om punkten för RAÄ 306:2 grävdes mitt i högen. Schaktplanen är upprättad utifrån vägen. Utsnitt ur digitala Fastighetskartan blad 11G 2h och den kommunala bakgrundskartan. Skala 1:1 000.

I den högre liggande marken påträffades boplatser indikerande fornlämning i form av tre härdar, tre mörkfärgningar samt en malstensliggare (se figur 4).

Efter samråd med länsstyrelsen via e-post gavs klartecken för steg 2 av förundersökningen.

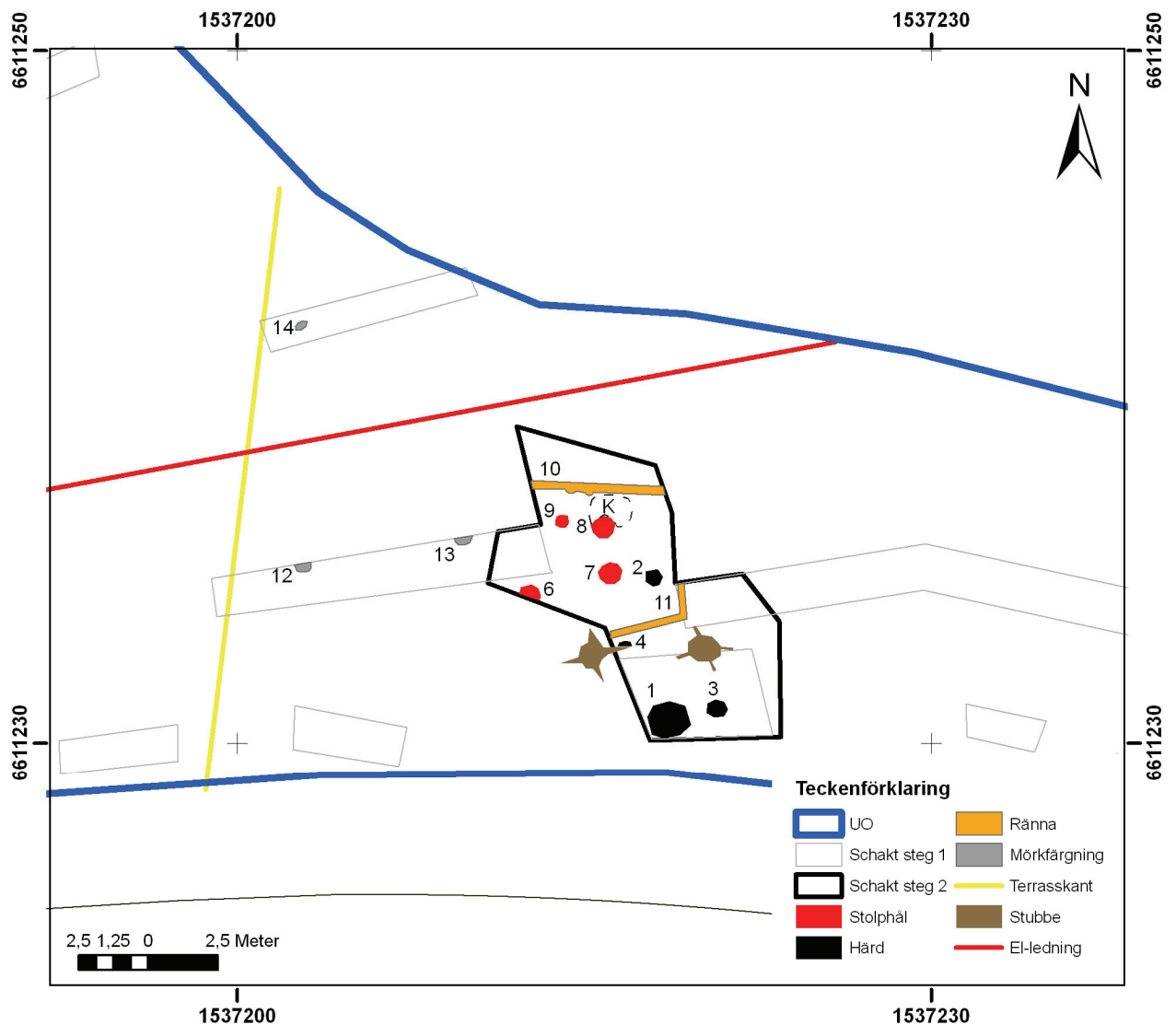
Steg 2

Inom den avbanade ytan framkom ytterligare anläggningar i form av härdar, stolphål, rännor samt fyndförande lager. (se figur 5).

Sammanlagt dokumenterades 14 anläggningar vid förundersökningens båda steg fördelade enligt tabell 1 (se också bilaga 1).

Tabell 2. Anläggningstyperna fördelade efter antal

Typ	Antal
Stolphål	4
Härd	5
Ränna	2
Mörkfärgning	3



Figur 5. Schaktplan steg 2. Härden A5 ligger utanför kartbilden. Se figur 4 för dess placering. Skala 1:250.



Anläggningarna tolkas som delar av ett treskeppigt stolphus. Stolphålen utgör rester efter de takbärande stolparna och rännorna ses som eventuella väggrännor (åtminstone den i norr, A11). Huslämningen låg i Ö-V riktning, längden är okänd men lämningen är 5 meter bred. Härdarna knyts till huset. Det rör sig både om härdar som legat i huset och om härdar som legat söder om huset, troligen i ett härdområde. Huset framkom på en plåtå som har terrassliknande drag men inom ramen för förundersökningen har det inte kunnat fastslås om plåtån helt eller delvis är konstruerad eller om det rör sig om en naturbildning.

I schaktet som sammanfaller med husets tänkta västliga förlängning påträffades en malstensliggare. Den framkom sydväst om A13 och revs loss ur schaktkanten i samband med schaktningen. Malstensliggaren var 0,65 x 0,45 x 0,20 meter stor med en ovansida som till följd av upprepad malning har blivit skälad och slät. Undersidan var däremot obearbetad. Malstensliggaren återplacerades på fyndplatsen.



Figur 6. Malstensliggaren flyttad från schaktet. Foto Jan Ählström.



Figur 7. Närbild av malstensliggaren. Foto Jan Ählström.

Två fyndposter har registrerats från undersökningen (se bilaga 2). Vid rensning av härden A1 framkom ett keramikfragment (F1). Godset har en brungul utsida och en brungrå insida, kärnan är gulbrun. Godset är måttligt magrat. Vid rensning i den lätt kulturpåverkade marken (ett troligt golvlager), norr om stolphålet A8, påträffades 16

utspridda keramikfragment (F2). Av godset att döma härrör fragmenten från ett och samma kärl. Godset har en svartbrun till brun insida och en brun till brunsvart flammig utsida. Kärnan är svart och godset är rikligt magrat.



Figur 8. Vy över schaktet med huslämningen. Foto från SÖ Jan Ählström.

Ur härdarna A1 och A2 tillvaratogs kol för datering genom  $^{14}\text{C}$ -analys (se tabell 3 och bilaga 3). Dateringen föregicks av en vedartsanalys som visade att kolet kom från tall vars egenålder är hög. Analysresultatet är samstämmigt och daterar anläggningarna och därmed huset till romersk järnålder.

Tabell 3. Resultatet av  $^{14}\text{C}$ -analysen. Kalibreringar enl. Stuiver, Long & Kra 1993.

Lab. nr	Anl. nr	Material	Kalibrerad ålder ett sigma	Kalibrerad ålder med två sigma
Ua-38560	1	Tall	260–280AD, 330–400AD	250–420AD
Ua-38561	2	Tall	345–430AD	260–280AD, 320–470AD, 480–540AD

Efter samråd mellan länsstyrelsen, Västerås kommun och KM avbröts undersökningen eftersom cykelvägen flyttades till ett läge närmare den befintliga vägen. Därmed berörs inte huslämningen och det förelåg inte behov av ytterligare undersökningar. Den avbanade ytan och schakten återfylldes.

# Utvärdering

Enligt undersökningsplanen var målsättningen med förundersökningen att besvara följande frågor:

- fornlämningens avgränsning
- preliminär datering
- bedömning av kulturlager och anläggningar: karaktär, mängd och bevarandegrad
- bedömning av fynd: karaktär, mängd och bevarandegrad
- preliminär tolkning av fornlämningen
- fornlämningens vetenskapliga potential

Vissa av frågorna har inte helt gått att besvara eftersom inga anläggningar undersöktes. De frågor som inte helt är besvarade rör bedömningen av anläggningar och fynd. Merparten av anläggningarna är typbestämda, utifrån utseende i plan, men bevarandegraden och fyndförekomsten är inte klarlagd. Det lager, i vilket merparten av keramiken framkom, har inte bedömts avseende sammansättning och djup.

Frågorna rörande fornlämningens avgränsning, sammansättning och anläggningens mängd samt datering och fornlämningens vetenskapliga potential är besvarade. Fornlämningen gick att avgränsa till undersökningsområdets södra del och den utgörs troligtvis av en huslämning från romersk järnålder med tillhörande härdområde. En huslämning besitter alltid en vetenskaplig potential, speciellt om den, liksom den nu aktuella lämningen, inte har blivit överodlad.

## Referenser

Nordström, K. 2007. *Erikslund. Förundersökning av gravbägnad samt kompletterande förundersökning av stensättning. Arkeologiska förundersökningar. RAA 306 Västerås stad, RAA 481 Dingtuna socken, Västerås 4:85, Västerås stad, Västmanland. Kulturmiljövård Mälardalen. Rapport 2007:6. Västerås.*

Uppgifter ur FMIS

## Tekniska och administrativa uppgifter

<i>KM dnr:</i>	09040
<i>Länsstyrelsen dnr, beslutsdatum:</i>	431-2926-09, 2009-04-24
<i>Undersökningsperiod:</i>	13 och 15 maj samt 2 juni 2009
<i>Arkeologtimmar:</i>	20 timmar
<i>Maskintimmar:</i>	11,5 timmar
<i>Exploateringsyta:</i>	4 300 m <sup>2</sup>
<i>Personal:</i>	Jan Ählström
<i>Belägenhet:</i>	Västerås 4:85, Skerike socken, Västerås kommun, Västmanlands län
<i>Ekonomisk karta:</i>	11G 2h
<i>Koordinatsystem:</i>	Rt 90 2,5 gon V
<i>Koordinater:</i>	X6611224 Y1537165
<i>Höjdsystem:</i>	Ingen höjdmätning gjordes
<i>Inmätningmetod:</i>	GPS och manuell
<i>Dokumentationshandlingar:</i>	Slutförvaras hos Västmanlands läns museum
<i>Fynd:</i>	Förvaras hos Västmanlands läns museum i väntan på fyndfördelning

## Bilaga 1. Anläggningstabell

Anläggning	Typ	Storlek, meter	Form i plan
1	Härd	1,2	Rund
2	Härd	0,60	Rund
3	Härd	0,60	Rund
4	Härd	0,60 x 0,50	Oval
5	Härd (från steg 1)	0,80 x 0,60	Rundad
6	Stolphål	0,50	Rund
7	Stolphål	0,60 x 0,50	Rund
8	Stolphål	0,80	Rund
9	Stolphål	0,55	Rund
10	Ränna	4,50 x 0,30	Rak
11	Ränna	3,0 x 0,3	Böjd
12	Mörkfärgning	0,30	Oregelbunden
13	Mörkfärgning	0,60 x 0,50	Oregelbunden
14	Mörkfärgning	0,40 x 0,30	Oregelbunden

## Bilaga 2. Fyndtabell

Fyndnummer	Sakord	Kontext	Material	Vikt, gram	Antal fragment
1	Kärl	Härd 1	Keramik	5	1
2	Kärl	Lösfynd	Keramik	60	16
3	Malstensliggare	Lösfynd	Bergart	-	1

## Bilaga 3. Resultatet av <sup>14</sup>C-analysen

