

Kolbäcks kyrka

Interiör restaurering, larm- och elarbeten samt konserveringsåtgärder på inventarier.

Antikvarisk kontroll

Kolbäcks kyrkby 1:19
Hallstahammars kommun
Västmanland

Boel Melin



Kolbäcks kyrka

Interiör renovering

Antikvarisk kontroll

Kolbäcks kyrkby 1:19
Hallstahammars kommun
Västmanlands län

Boel Melin

Utgivning och distribution:
Stiftelsen Kulturmiljövård Mälardalen
Stora gatan 41, 722 12 Västerås
Tel: 021-80 62 80
Fax: 021-14 52 20
E-post: info@kmmmd.se

© Kulturmiljövård Mälardalen 2010

Omslagsfoto: Bänkkvarter och predikstol efter åtgärder. Boel Melin

Kartor ur allmänt kartmaterial © Lantmäteriet. Ärende nr MS2006/01407.

ISSN: 1653-7408
ISBN: 978-91-86255-79-4

Tryck: Just Nu, Västerås 2010.

Innehåll

Sammanfattning.....	5
Inledning.....	6
Byggnadsbeskrivning.....	6
Byggnads- och restaureringshistorik.....	7
Skadebild.....	10
Genomförande.....	10
Väggar och valv.....	11
Valvbåge.....	14
Golv.....	16
Bänkvärmare och radiatorer.....	16
Eldragning, styr- och reglerutrustning.....	17
Inventarier.....	18
Avvikelser från arbetshandlingar.....	28
Antikvariska ställningstaganden.....	28
Väggar och valv.....	28
Golv.....	28
Referenser.....	29
Kart- och arkivmaterial.....	29
Otryckta källor.....	29
Litteratur.....	29
Tekniska och administrativa uppgifter.....	29
BILAGOR.....	30
Bilaga 1- Förslag till åtgärdande av valvbåge i Kolbäcks kyrka.....	30

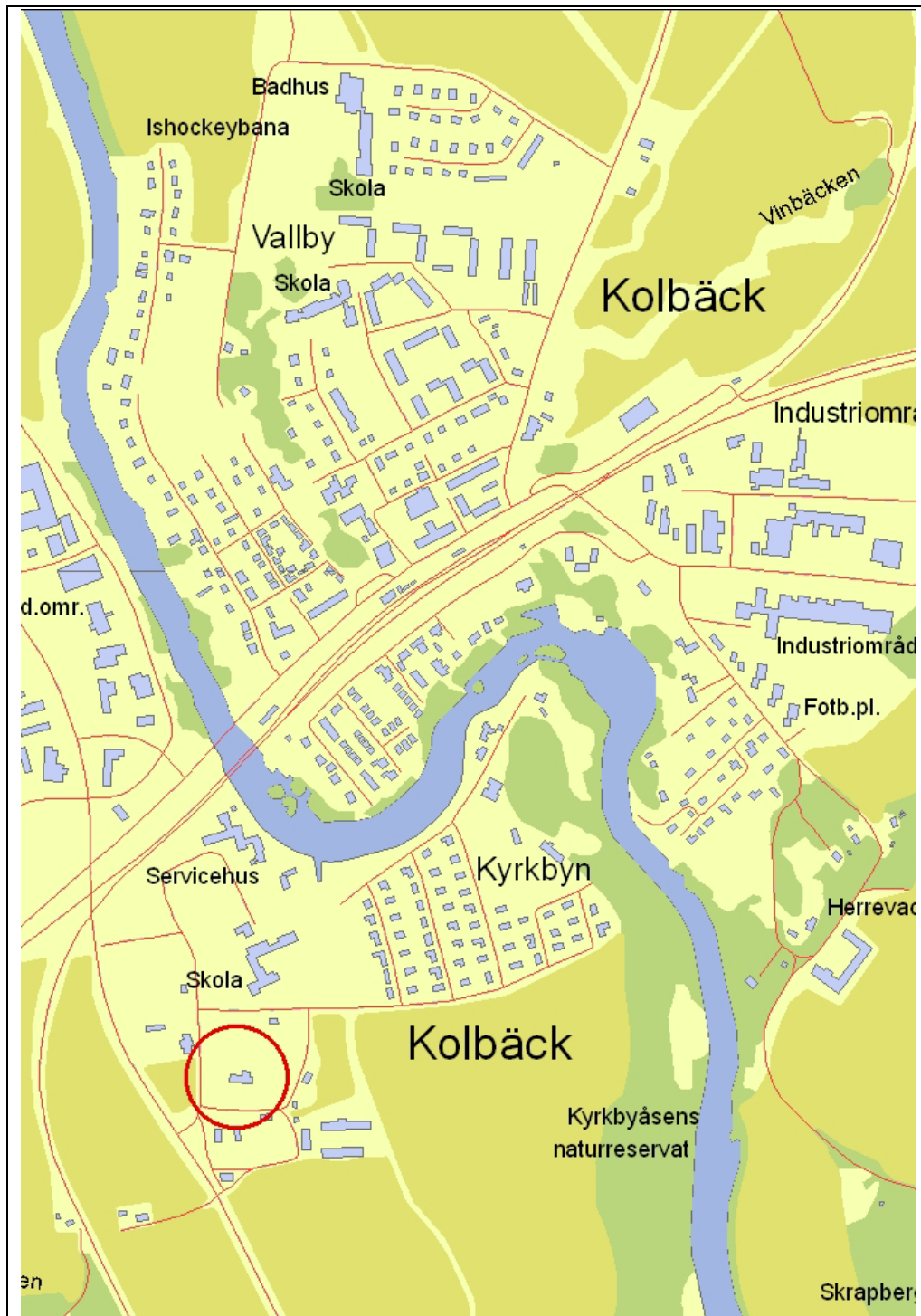


Bild 1. Utsnitt ur GSD Ekonomiska kartan. Skala 1:7270 Kolbäck's kyrka är markerad med en röd ring.

Sammanfattning

Den inre renoveringen av Kolbäcks kyrka utfördes år 2009 och innefattade rengöring och ommålning av väggar och valv i långhus, vapenhus, gravkor, sakristia och kor. Samtliga ytor avfärgades med emulsionsfärg lika tidigare utförande. Initialt var tanken att vägg- och valvytorna endast skulle rengöras och laveras med kalkvatten, eftersom uppfattningen var att ytorna var avfärgade i kalkfärg. Under rengöringen upptäcktes att väggar och valv var avfärgade med emulsionsfärg. Då denna färg inte kritar utan snarare binder smuts togs beslut om att avfärpa ytorna i dess helhet med emulsionsfärg lika tidigare. Fönsterbänkar målades i oljefärg lika tidigare.

Golvet i mittgången och framför bänkkvarter slipades och fernissades om partiellt eftersom den del av golvet som låg under gångmattan i mittgången inte var slitet liksom resterande golvytor. Även i bänkkvarteren lämnades golvytorna utan åtgärder.

Kyrkans fasta och lösa inventarier åtgärdades av konservator Anders Persson på Målerikonservator i Dalarna och finns att läsa om i separat rapport. Inventarierna uppvisade ytsmuts, stearinstänk och i vissa fall sekundära målningar och lagningar. Målning och förgyllning på duk och trä rengjordes från ytsmuts och stearin. De förgyllda löv på orgelfasadens krön hade i vissa fall ramlat av och fastsattes och rengjordes. Bänkkvarteren samt pardörrarna mot vapenhuset retuscherades partiellt med alkydoljefärg lika tidigare. Läktarbarriären ommålades i alkydoljefärg lika tidigare medan förgyllningarna endast rengjordes.

Det har även utförts el- och larminstallationer i kyrkan.

Inledning

Under sommaren och hösten 2009 har arbetet med en inre restaurering av väggar, valv, golv samt konservering och restaurering av inventarier i Kolbäcks kyrka pågått. Man har även utfört larm- och elarbeten. Arbetet har skett i enlighet med länsstyrelsens beslut daterat 2007-09-07, dnr: 433-9452-07. Arbetet har stått under antikvarisk kontroll av Kulturmiljövård Mälardalen.



T.v. Bild 2. Kolbäcks kyrka. Foto: Svensk Klimatstyrning AB.

T.h. Bild 3. Då kyrkan antecknades av Olof Grau på 1750-talet hade tornet en lägre mur, men i gengäld en högre spira, rest 1633. Långhuset hade brant sadeltak. Ur: Ulf Grau, 1754, nytryck.

Byggnadsbeskrivning

Söder om Kolbäcks stations bangård ligger Kolbäcks kyrka, kyrkogård och kyrkbby. Kyrkbyn är betydligt äldre än stationssamhället som utvecklades i slutet av 1800-talet. Kyrkogården som domineras av gräsbevuxna ytor med grusade eller plattsatta gångar är omgärdad av en kyrkogårdsmur från 1800-talet.

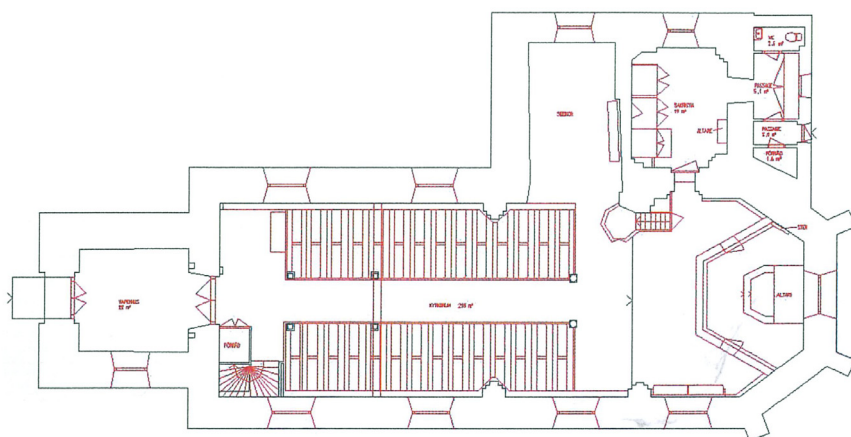


Bild 4. Planritning av kyrkan. Bild ur: Vård- och underhållsplan, Hammarskiöld 2005.

Kolbäcks kyrka är en medeltida salskyrka som består av västtorn samt långhus som i öster avslutas med ett tresidigt kor med strävpelare. Mot norr finns en utbyggnad för sakristia och gravkor från 1600-talet.¹ Långhusets murar är utförda i gråsten, förutom koret som är tegelmurat. Västtornet är murat av gråsten upp till ungefär halva höjden,

¹ Hammarskiöld 2005.

varefter tegelmur tar vid. Långhuset är täckt av ett brutet plåttak. Fasaderna, som präglas av omgestaltningar från 1700- och 1800-talen, är slätputsade och kalkavfärgade i gulvit kulör, medan den slätstrukna sockeln har avfärgats i ljusgrå cementfärg. Fönsteröppningarna är rundbågiga och har ljusgråa fönstersnickerier i varierande ålder med likartade utformning. Västtornet är uppdelat i tre etapper genom gesimser och avslutas med en nyklassicistisk lanternin i svartmålat trä, täckt av ett kupoltak.

Entrén till kyrkan sker genom västtornets kryssvälvda vapenhus, vars golv är belagt med kvadratiska tegelplattor. Mot kyrkorummet finns här en pardörr flankerad av murade nischer. Kyrkorummet är täckt med fyra stjärnvalv som vilar på valvpelare. Det finns ett invigningskors i koret men annars saknas målningsdekorationer på väggar och valv som är slätputsade och vitmålade. Golvet i mittgången samt i bänkkvarteren är belagda med lackade bräder. Bänkkvarterens golv är troligen äldre än övriga golv.

Bänkskärmarna är målade i ljusgrå kulör med mörkare grå överliggare, röda listverk och marmorerade fyllningar. Längst fram på bänkkvarteren sitter snidade, förgyllda barockdekorationer på hörnpilastrar. Den åttasidiga predikstolen vid främre norra valvpelaren färdigställdes år 1701 och är utförd i barockstil, prydd med snidade, förgyllda akantusblad.²

I koret ligger gravhällar från 1600- och 1700-talen med tegelfriser runt stenarna. Korfönstret från 1966 inramas av en altarprydnad från år 1690 i barockstil, i form av två skulpterade träd med förgyllda lövverk och tre tavlor. Framför korfönstret står ett murat altare med tresidig altarring.³

Gravkoret har ett lägre kryssvalv och lackat tegelgolv

Orgelläktarens snickerier är pärlgrå med förgyllda detaljer och ramverk.

Byggnads- och restaureringshistorik⁴

Kolbäckes kyrkas tillkomst anses vara runt 1100-talets slut. Den antas från början ha omfattat långhus med kor i en absid, samt västtorn. Kyrkorummets tak bestod troligen av ett plant trätak. Runt år 1300 förlängdes kyrkans långhus. Möjligen tillkom det tresidiga koret och sakristian vid samma tid. Tillkomsten av stjärnvalven är diskuterade och den generella bedömningen är att de tillkom under senare hälften av 1400-talet, men räkenskapsuppgifter från år 1543 antyder att valvslagningen ägde rum först då. Det är också möjligt att det tresidiga koret byggdes vid den tiden.

Tornet revs år 1633 och en mer tidstypisk hög och spetsig tornspira restes. Tornets bottenvåning var tidigare ett tunnvalv av trä och var länge förenat med kyrkorummet.

Läktaren och det norra sidokapellet byggdes på mitten av 1600-talet. Ny altarprydnad kom på plats år 1690. Den hade komponerats av två skulpterade, förgyllda träd runt korfönstret. I trädet uppsattes två oljemålningar, högst upp en bild av den uppståndne Kristus och nedtill på norra sidan Marie bebådelse.

Kyrkans murar har förstärkts med dragjärn sedan 1600-talet. På 1730-talet måste kyrkans murverk förstärkas med ytterligare dragjärn och på 1770-talet förstärktes tornet med dragjärn.

² Hammarskiöld 2005.

³ Hammarskiöld 2005.

⁴ Byggnadshistoriken har hämtats från kyrkokaraktäriseringen, Hammarskiöld 2005

Predikstolen färdigställdes av bildhuggare Nicolaus Schenander (Stockholm) och invigdes år 1701. Korgen pryddes med snidade akantusblad.

Efter en häftig brand som förstörde hela tornet, långhusets tak samt alla fönster år 1785 ersattes det medeltida branta taket med ett brutet tak täckt med spån. Tornets murar byggdes på med tegel och spiran ersattes med dagens lanternin. Trätunnvalvet i tornets bottenvåning ersattes av ett mer brandsäkert kryssvalv. Inne i kyrkan förstördes en del av läktaren och bänkinredningen. Tre nya stolpar under läktaren, ny läktartrappa, förstörda bänkar ersattes, altarring och vad som brutits loss av predikstolen återställdes.

Orgelläktaren byggdes om till dagens utseende år 1840, då ett orgelverk övertogs från Ramnäs kyrka. Ny orgelfasad byggdes. Läktaren byggdes ut på framsidan och barriären pryddes med förgyllda ornament. Den tidigare 1600-talsbröstningen placerades som panel i koret.

Koret nyinreddes år 1843 med en öppen altarring med balustrad.

År 1867 ändrades kyrkans taktäckning från spån till järnplåt. Samma år revs ett sidokapell på södra fasaden och ersattes av ett fjärde fönster på södra långsidan. Ett nytt vapenhus iordningställdes i tornet, vilket minskade kyrkorummets yta. Fasaderna omfärgades samma år till vitt istället för den tidigare gulvita kulören. Samma år revs vapenhuset på kyrkans södra sida. I den tidigare portalens ställe fick södra långsidan sin fjärde fönsteröppning. Ett nytt vapenhus iordningställdes i tornet, vilket innebar att kyrkorummet minskades i omfång. Kyrkans fasader lagades och avfärgades helt vita, istället för tidigare gulaktig.

År 1887 genomfördes en större förnyelse av kyrkan. En ny fönsteröppning togs upp på norra långsidan och kyrkorummets valv och väggar omputsades och vitkalkades. De övriga murytorna patenterades och målades med limfärg. Det tidigare tegelgolvet ersattes med trägolv och samtliga gravhällar flyttades till koret. De slutna bänkkvarteren ersattes med öppna bänkrader och läktaren panelslogs, brädfodrades och fick ny uppgång. Läktarbarriären byggdes om på nytt. Orgelfasaden ommålades och altarprydnad och predikstol renoverades.

Sakristian byggdes ut med arkivrum år 1908, samma år togs ett fönster upp i sakristians norra vägg.

År 1914 målades de mest utsatta väggfälten under fönstren samt fönstersnickerier och bänkar med oljefärg. Valv och väggar vattrevs, krederades, såpdränktes och målades med limfärg. Läktarbarriären ommålades

År 1924 infördes elektrisk värme samt bänkvärmarna i täljsten..

Den senaste stora förnyelsen i kyrkan skedde år 1940 då man ville ge kyrkorummet en starkare barockkaraktär. Väggpålar togs ned i koret och 1887 års öppna bänkar försågs med gavlar och mellanstöd. De spegelindelade fasaderna hade sin förlaga i bevarade fragment från år 1752. Några av de gamla snidade dekorationerna kunde återanvändas. I norra sidokapellet lades bland annat ett nytt tegelgolv och nya fönsterglas sattes in i fönstret. Det murade altaret tillkom samma år, liksom framförvarande tresidiga altarring. Altarringen gjordes sluten genom att boardskivor slogs utanpå befintlig balustrad. Valv och väggar rengjordes och avfärgades vita med obruten kalkfärg. Predikstolens ursprungliga färgsättning frilades sedan senare övermålnings borttagits med lut. Nytt elvärmesystem infördes.

I vapenhuset och gravkoret upptogs även år 1940 trägolv jämte bjälklag. Istället fylldes en grusbädd på vilken betong göts och ett tegelgolv lades i cementbruk. Dopplats ordnades i norra sidokapellet, som belades med tegelgolv. Fönstret mot norr fick glas i dämpade färger. Nytt orgelverk installerades, med behållande av befintlig fasad. Nytt elvärmesystem infördes

En yttre renovering skedde år 1950. Då togs tornets yttre hörnpilastrar bort och västportalens omfattning förenklades.

Sakristian nyinreddes år 1965 med nytt tegelgolv och väggfasta skåp och utbyggnad för WC. Den järnsmidda sakristieporten från koret lutades av och oljades in samma år. Året därpå återuppsattes triumfkrucifixet, som togs ned år 1913, i koret. Korfönstret fick inre rutor med grå och grönaktiga rutor, vilka gav ett mer dämpat ljus än förut.

År 1969 frilades stora delar av fasadernas murverk och putsades om med starkt kalkcementbruk som avfärgades med Hälsingborgskalk. Denna materialkombination gav ett misslyckat resultat.

Kyrkorummet renoverades senast etappvis under åren 1983 och 1985 då bänkinredning målades och fernissades i nuvarande färger. Läktarunderbyggnad skedde för styrcentral och kapprum. Kyrkans valv och väggar rengjordes med bröd Sprickor lagades och retuscherades. Altaruppsatsen och predikstolen restaurerades. I kyrkorummets bakre del, under orgelläktaren inrättades ny elcentral samt kapprum. Ny direktverkande elvärme infördes

Fasaderna fick sitt nuvarande utseende och utformning år 1998 då man använde traditionellt sammansatt kalkbruk och avfärgning med Gotlandskalk.

Valven isolerades år 2004 genom att 2 x 95 mm mineralullsskivor lades på ovansidan. Gångbryggorna på vinden förbättrades samtidigt.

Skadebild

- Kyrkan har sedan länge haft problem med murverket och redan på 1600-talet förstärktes murarna. Dragjärn finns i fyra av de fem valven. Det utan dragjärn är kyrkans främre valv. I valv, fönstersmygar och på väggar förekom bomputs och sprickbildningar allmänt. Skadorna var ungefär så omfattande som beräknat.
- Kyrkorummet, vapenhuset och sakristians valv och väggar var kraftigt nedsmutsade, framförallt i anslutning till radiatorer.
- Under rengöringen och ommålningen framkom sprickor och större skador på mittskeppets andra tegelvalvbåge från koret sett. Valvbågen och det intilliggande valvet har troligen haft skador en längre tid då den sedan tidigare varit kilad med både trä och stålkilar.
- Väggarna i bänkkvarteren täcks av bröstningspanel som uppvisade mindre målningsskador upptill.
- Läktarbarriären som är målad i alkydoljefärg hade sprickor i färgskikt, färgen drog, flagade och släppte in till träet. Det mesta av rörelserna förekom på ramverket, endast mindre skador i speglarna.
- Bänkkvarteren målades om på mitten av 1980-talet i så kallad skalmålning med en fet alkydoljefärg i botten, vilket orsakade dragningar i färgen, eftersom de olika färgskikten inte har vidhäftning mot varandra. Fernissan som då påfördes har orsakat en förgulning av bänkkvarterens kulör. Väggarna i bänkkvarteren täcks av en bröstningslist som uppvisade mindre målningsskador. Även bänkkvarterens överliggare mot mittgången uppvisade mindre målningsskador och hade dessutom bättringsmålats med en grön kulör som inte stämde överens färgmässigt med övriga ytor.
- Under läktaren var taket flammigt och smutsigt.
- Kraftig ytsmuts och i vissa fall stearinstänk förekom på samtliga av kyrkans lösa inventarier.
- Vapenhusets radiatorer och bänkvärmare var uttjänta.
- Trägolvet i långhusets mittgång och framför bänkkvarteren var slitet och repigt.
- Mindre ytsläppor och färgbortfall förekom på pardörrar mellan vapenhus och långhus. Målningen är utförd i alkydoljefärg lika bänkkvarter, orgelhus och läktarbarriär.

Genomförande

Väggar och valv

Väggar och valv i kyrkorummet, sakristian, gravkor, kor och vapenhus åtgärdades. Väggar och valv är putsade med kalkputs och avfärgade i kalkvatten. Sekundära färgskikt av emulsionsfärg samt oljefärg förekommer på samtliga ytor, vilket framkom i färgundersökning under arbetet. Eftersom emulsionsfärgen inte ”kritar” utan binder smuts fungerade inte endast den tänkta rengöringen. Beslut togs att avfärga samtliga vägg- och valvytor med emulsionsfärg lika tidigare.

Innan arbetet med rengöring och målning påbörjades skyddstäcktes golvytorna i samtliga kyrkans utrymmen med masonitskivor. Orgel, predikstol, altarpopsats, bänkkvarter m.m. skyddstäcktes med plast.

Större och sviktande eller speciellt utsatta partier av bomputs knackades ned och omputsades med hydraulisk kalkgrund. Utstockningen utfördes med lufttorkande kalkputs och ytputsen av finputs.

Rengöring av väggar och valv utfördes med först hård sedan mjuk Wichabsvamp och gommapanedeg. Resultatet av rengöringen av väggar och valv var inte tillfredställande och lämnade en fläckig yta. Väggar och valv avfärgades i emulsionsfärg, Lasol Slipgrund V.

Mursprickor över fönster kilades med en liten träkil för att minska rörelserna i sprickorna. Putsskador i övergång mellan väggar och valv i anslutning till fönster lagades samt området ovanför valvet till sidokor. I fönsternischerna användes oljefärg.

Under läktaren är taket utfört i pärlspont och målat med oljefärg. Taket rengjordes med triammoniumzitratt blandat med vatten.



T.v. Bild 5. Väggyta i långhus under läktare innan åtgärd. Foto: Nils-Gunnar Karlsson.

T.h. Bild 6. Vapenhus innan åtgärd, med gammal radiator. Foto: Boel Melin.



T.v. Bild 7. Gravkorets väggar mot väster innan åtgärd. Foto: Anna Gütblein.

T.h. Bild 8. Gravkor efter åtgärd. Foto: Boel Melin.



T.v. Bild 9. Väggyta under läktare innan åtgärd. Foto: Nils-Gunnar Karlsson.

T.h. Bild 10. Väggyta under läktaren efter åtgärd. Foto: Boel Melin.



T.v. Bild 11. Korets stjärnvalv under rengöring. Foto: Nils- Gunnar Karlsson.

T.h. Bild 12. Långhusets stjärnvalv efter rengöring och målning. Foto: Boel Melin.



T.v. Bild 13. Gravkor med kristallkrona innan åtgärder. Foto: Anna Gütblein.

T.h. Bild 14. Skada i stjärnvalvskappa innan åtgärd. Foto: Anna Gütblein.



Bild 15. Valv i gravkor efter åtgärd. Foto: Boel Melin.



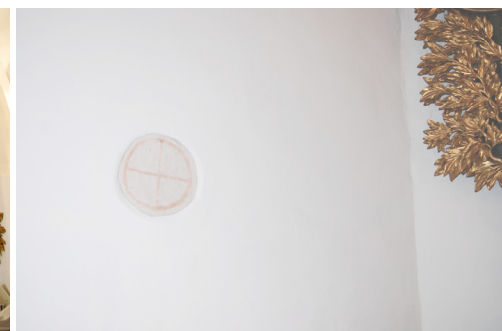
T.v. Bild 16. Korvalv med del av altaruppsats efter åtgärd. Foto: Boel Melin



T.h. Bild 17. Fönsterbänkarna efter åtgärd. Foto: Boel Melin.



T.v. Bild 18. Kyrkorummet sett från koret, efter åtgärd. Foto: Boel Melin.



T.h. Bild 19. Väggyta med invigningskors efter åtgärd. Invigningskorsets har inte åtgärdats. Foto: Boel Melin.



T.v. Bild 20. Läktarunderbyggnad efter rengöring. Foto: Boel Melin.

T.h. Bild 21. Kyrkorummet efter åtgärd. Foto: Boel Melin.



T.v. Bild 22. Stjärnvalv i kyrkorum efter åtgärd. Foto: Boel Melin.

T.h. Bild 23. Kryssvalv i sakristia efter åtgärd. Foto: Boel Melin.



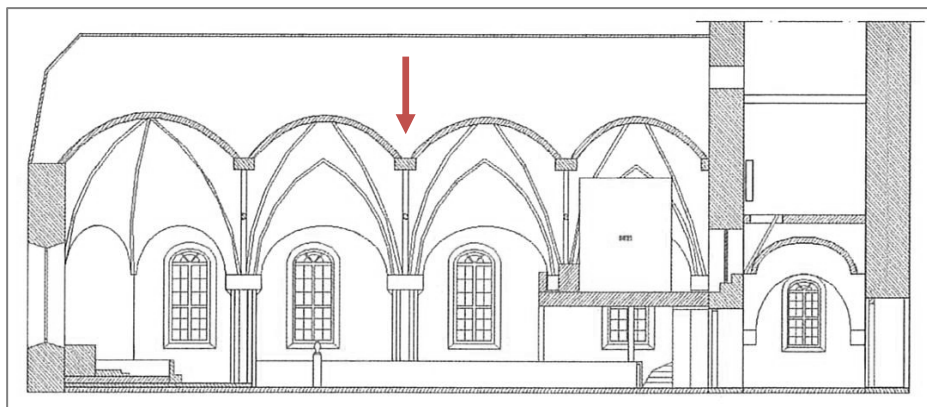
T.v. Bild 24. Del av södra väggen samt läktare efter åtgärder. Foto: Boel Melin.

T.h. Bild 25. Del av sakristia efter åtgärd. Foto: Boel Melin.

Valvbåge

När man knackat bort skadad puts framkom sprickor och större skador på mittskeppets andra tegelvalvsbåge från koret sett. Valvbågen och det intilliggande valvet har troligen haft skador en längre tid då den sedan tidigare varit kilad med både trä och stålklar. Kontakt togs med ingenjör Torgny Ståhl, MGU AB, för utlåtande och projektering av åtgärder.⁵ Efter att löst sittande puts knackats bort från de delar av valvbågen och intilliggande valv som skulle åtgärdas, injekterades sprickorna med hydrauliskt kalkbruk. Stötfogar reparerades genom att fogarna först kilades med ekkilar varefter nytt fogbruk infördes i fogarna. Ekkilarna sitter kvar. När alla fogarna reparerats injekterades de sprickor som följer bågens kurvlinje. Sprickorna rensades vid behov från löst sittande, gammalt fogbruk etc. Bågen stöttades mot den underliggande ställningen. Det befintliga plåtstålet vid hjasstenen behölls och rengjordes samt målades in lika tegelkonstruktionen.

⁵ Se Bilaga 1.



Figur 26. Snitt mot söder. Koret är längst till vänster. Röd pil markerar den reparerade valvbågen.



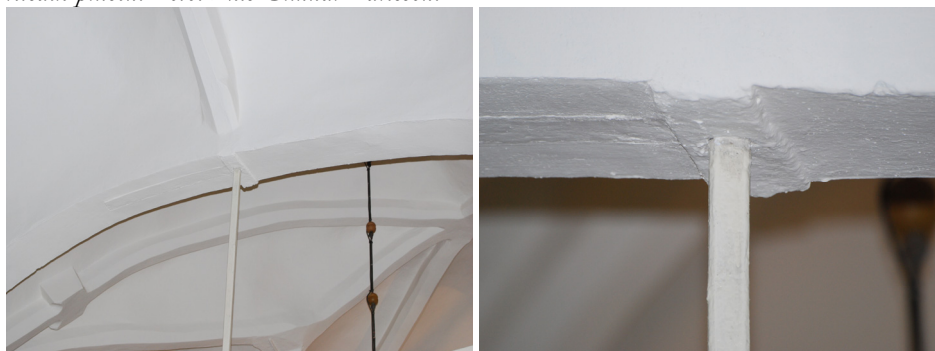
T.v. Bild 27. Skadad valvbåge. Foto: Nils-Gunnar Karlsson.

T.h. Bild 28. Valvbågens puts har knackats ned och fogar och sprickor har injekterats med hydrauliskt kalkbruk. Foto: Nils-Gunnar Karlsson.



T.v. Bild 29. Inspektion av valvbågens skador. Foto: Anna Gütthlein.

T.h. Bild 30. Närbild på foglagning med hydrauliskt kalkbruk. Bilden visar en bit av den äldre, ritsade putsen. Foto: Nils-Gunnar Karlsson.



T.v. Bild 31. Valvbågen efter åtgärder. Bilden visar den inmalade plåten. Foto: Nils-Gunnar Karlsson.

T.h. Bild 32. Plåtstål och stödjärn efter åtgärder. Foto: Nils-Gunnar Karlsson.

Golv

Golven i mittgång och bänkkvarter är belagda med lackade bräder. Bänkkvarterens golv är troligen äldre och åtgärdades inte. Golvet skyddstäcktes under arbetet med masonitplattor och åtgärdades efter att övrig inre restaurering var genomförd.

Trägolvet i mittgång och mellan bänkkvarter och kor slipades och lackades. Under gångmattan i mittgången var golvets skick tillfredsställande varför det lämnades utan åtgärd.



T.v. Bild 33. Långhusets trägolv innan åtgärd. Foto: Boel Melin.

T.h. Bild 34. Golvet slipades och lackades på de ytor som ansågs repiga och slitna. Foto: Boel Melin.



Bild 35. Mittgången mot vapenhuset. Golvet i mittgången lämnades delvis utan åtgärd. Man ser även läktarbarriär, taket under läktare samt bänkskärmar efter åtgärder. Foto: Boel Melin.

Bänkvärmare och radiatorer

Nya element av gjutgranit placerades i vapenhuset, ett under södra fönstret samt ett till vänster om porten.⁶

Kyrkans radiatorer inklusive fästen samt belysningsarmaturer i koret och gravkoret nedmonterades samt återmonterades efter avfärgningen.

Nyillverkade bänkvärmare ersatte tidigare bänkvärmare från 1929, utförda av täljsten med spiraltråd som eluppvärmdes.

⁶ Fabrikat: MILO H +V, LVI, Dekorativa radiatorer.

På grund avfärgningen av kyrkan nedmonterades radiatorer inkl fästen samt belysningsarmaturer i Koret och Reuterkrantzska koret varpå de återmonteras efter avfärgningen.



T.v. Bild 36. De tidigare, borttagna bänkvärmarna i täljsten från år 1929. Foto: Nils-Gunnar Karlsson.

T.h. Bild 37. De nyinsatta bänkvärmarna år 2009. Foto: Boel Melin.



T.v. Bild 38. De gamla bänkvärmarna var utförda av täljsten. Foto: Nils-Gunnar Karlsson.

T.h. Bild 39. Ny bänkvärmare innan installation. Foto: Anna Gütblein.

Eldragning, styr- och reglerutrustning

Inbrottslarm utfördes som trådlöst larm med placering av detektorer i samråd med antikvarisk kontrollant. Även översyn av brandlarm utfördes.

Ledningsdragningar målades in.

Kabeldragning i vapenhuset lades utefter golvet, under porten, och täcktes med blylist. Listen målades in i svart lika porten.

Givare för fukt och värme togs bort från läktarbarriären. Värmegivaren placerades under läktaren i taket. Fuktgivaren som ej kan placeras i tak, utan bör sitta cirka 120 cm från golv och kräver el, placerades till vänster om dörren mot vapenhuset på de gipsade partierna.

Larmcentralen för inbrottslarm placerades i skåp under trapp. Detektorn placerades i vapenhuset till höger om ingången mot kyrkorummet.



T.v. Bild 40. Eldragning täckt med blylist under porten i vapenhus före inmålning. Foto Boel Melin.
T.h. Bild 41. Efter inmålning. Foto Boel Melin.



T.v. Bild 42. Larmdetektor i vapenhuset. Foto: Boel Melin.
T.h. Bild 43. Detektor under läktare. Foto: Boel Melin.

Inventarier⁷

Inventarier såsom predikstol med timglas, bänkkvarter, läktarbarriär, orgelhus och altaruppsats åtgärdades på plats enligt åtgärdsprogram. Lösa inventarier flyttades ut ur kyrkorummet. Tavlorna konserverades i ateljé. Rengöring skedde med Triammoniumzitat 2% lösning i vatten och mineralisk terpentin.⁸

Bänkkvarter

Bänkkvarteren som ursprungligen byggdes öppna är från år 1887 är utförda i målad ek. Gavlarna och mellanstöden i trä tillkom år 1940. Bänkkvarteren är målade i alkydoljefärg på 1980-talet.

Bänkkvarteren rengjordes och ommålades partiellt på sitt- och ryggbänkar samt på vissa psalmbokshyllor. Alkydoljefärg och latexspackel användes lika tidigare utförande. Hela ytor målades. Fotbräderna lämnades utan åtgärder. Viss retuschering av de marmorerade speglarna utfördes på bänkskärmar. Den fernissa som gulnat på sitt- och ryggbänkar behölls och den bättringsmålning som utfördes gjordes i den kulör som fernissan skapat.

⁷ För mer detaljerad beskrivning av åtgärder på kyrkans lösa och fasta inventarier se rapport om konserveringsarbetena av konservator Anders Persson.

⁸ Persson, Anders. Ansökan 2009-09-15.



T.v. Bild 44. Bänkskärmarnas speglar och ramverk rengjordes och retuscherades i viss mån. Foto: Boel Melin.

T.h. Bild 45. Bänkskärmar mot mittgången efter åtgärd. Foto: Boel Melin.



T.v. Bild 46. Bänkkvarterens sitt- och ryggbänkar och psalmbokshyllor rengjordes och bättringsmålades i en kulör som efterliknade den gulnande fernissan från 1980-talet. Bilden tagen efter åtgärder. Foto: Boel Melin.

T.h. Bild 47. Sittbänk efter åtgärd. Foto: Boel Melin.

Pardörrar i vapenhus

Mellan vapenhus och kyrkorum finns en pardörr av trä, med helfranskt utförande. Den mittersta fyllningen är uppskuren i stående kvadratisk fält. Dörrbladen målades i alkydoljefärg på 1980-talet. Pardörrarna mellan vapenhus och långhus rengjordes, ommålades partiellt på ramstycksbitar. Ny lasering lika befintlig. Skyddsfernissa påfördes.



T.v. Bild 48. Del av pardörr mellan vapenhus och kyrkorum under retuschering. Foto: Boel Melin.

T.h. Bild 49. Del av pardörr mellan vapenhus och kyrkorum under retuschering. Foto: Boel Melin.

Orgelhuset

Orgelhuset hade bemålning lika bänkkvarter, en så kallad skalmålning i alkydoljefärg. Orgelhuset rengjordes och bättringsmålades partiellt. Dekorationer med förgyllning rengjordes. De löv som var lösa limmades fast med fisklim.



Bild 50. Kyrkorummets stjärnvalv, läktarbarriär och orgelbus efter åtgärd. Foto: Boel Melin.



T.v. Bild 51. Orgelkrönets förgyllda blad hade i vissa fall ramlat av, dessa fastsattes och rengjordes. Foto: Boel Melin.

T.h. Bild 52. Orgelhuset efter åtgärd. Foto: Boel Melin.

Läktarbarriär

Läktarebarriären tillkom på 1840-talet då läktaren utvidgades är utförd av trä med ram och fyra fyllningar med förgyllda ornament och lister. Läktarbarriärens målade ytor ommålades i sin helhet med alkydoljefärg lika tidigare utförande från 1980-talet. De förgyllningar som förekom rengjordes.



T.v. Bild 53. Läktarbarriärens målade ytor ommålades, medan förgyllningarna endast rengjordes. Bilden tagen efter åtgärd. Foto: Boel Melin.

T.h. Bild 54. Läktarbarriärens överliggare efter åtgärd. Foto: Boel Melin.

Predikstol

Predikstolen är utförd i målat och förgyllt trä och invigdes år 1701. Den var ursprungligen målad ljusblå, med förgyllda utsmyckningar.

Predikstolens förgyllda träsniderier på fasad, ljudhimmel och vangstycke rengjordes. På predikstolen finns även ett timglas i förgyllt och snidat trä som rengjordes från ytsmuts.



T.h. Bild 55 . Predikstolen efter åtgärd, bilden visar även epitafiet över sakristians ingång efter åtgärd. Foto: Boel Melin.



T.v. Bild 56. Predikstolens ljudtak efter åtgärd. Foto: Boel Melin.

T.h. Bild 57. Detaljbild på korgen understycke innan åtgärd. Foto: Boel Melin.

Altartavla ”Nattvardens instiftande”

Altartavlan som är placerad vid altaruppsatsens sockel är daterad till 1690 liksom altarprydnaden, är utförd med oljefärg på pannå.

Altartavlan hade sekundära ytor och många äldre lagningar som direkt skadade tavlan. På altartavlan fanns även rikligt med stearinstänk.

Altartavlan rengjordes från ytsmuts och stearin.



Bild 58. Altartavla efter åtgärd. Foto: Boel Melin.

Altaruppsats

Tillkom år 1690 och består av två skulpterade förgyllda och bemålade träd i trä runt korfönstret. I trädet finns tre ovala oljemålningar på pannå. Tavlorna uppvisade viss färgresning samt allmän ytsmuts. Mörk oxiderad fernissa.

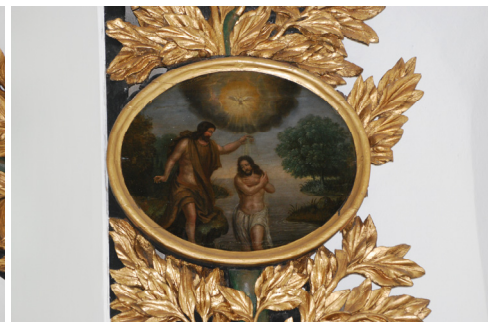
Altaruppsatsens förgyllda sniderier samt ovala tavlor rengjordes.



Bild 59. Triumfskerucifixet i triumfbågen framför altaruppsatsen, efter åtgärd. Foto: Boel Melin.



T.v. Bild 60. Altaruppsatsens översta tavla efter åtgärd. Foto: Nils-Gunnar Karlsson.



T.h. Bild 61. Altaruppsatsens högra tavla efter åtgärd. Foto: Nils-Gunnar Karlsson.



T.v. Bild 62. Altaruppsatsens förgyllda träsniderier samt de tre ovala tavlorna rengjordes. Bilden visar även del av korets stjärnvalv efter åtgärder. Foto: Boel Melin.



T.h. Bild 63. Kyrkoherde Reinhold Näsmans porträtt från 1700-talet, invid gravkoret, efter restaurering. Foto: Boel Melin.

Porträtt

I kyrkorummet samt i gravkoret finns sammanlagt tio porträtt på biskopar och kyrkoherdar målade med olja på duk. Sju stycken av dem är daterade till 1600-talet och tre från 1700-talet varav den senaste är Biskop Kol porträtt daterat till år 1770.⁹ Samtliga porträtt är utförda i olja på duk och har profilerade svartmålade träramar (förutom Biskop Kohls porträtt som har förgylld och brunmålad träram). Porträtten uppvisade visst färgbortfall samt ytsmuts. Mörk och oxiderad fernissa samt dåligt utförda retuscheringar. Biskops Kohls porträtt hade dessutom revor i duken.

Samtliga porträttmålningar rengjordes, på vissa förekommande fall togs skadliga retuscher samt stearin bort



Bild 64. Till vänster porträtt av Carolus Andreae Lexander och till höger av Biskop Olaus Belinus, båda från 1600-talet, efter åtgärder. Foto: Boel Melin.

Triumfkrucifix

Triumfkrucifixet som är daterat till 1300-talet är utfört i lövträ och polykromt bemålat, troligen en sekundär färgsättning. Föremålet uppvisade flagnig av färg- och förgyllningskikt samt tjocka lager av ytsmuts.

Triumfkrucifixet togs ned och rengjordes, färgflagor fästes upp..

⁹ Rothlind, 2008.



T.v. Bild 65. Triumfkerucifixet nedtaget inför rengöring. Foto: Nils-Gunnar Karlsson.

T.h. Bild 66. Triumfkerucifixet åter på plats efter åtgärd. Foto: Boel Melin.



T.v. Bild 67. Del av corpus på triumfkerucifixet innan rengöring. Foto: Nils-Gunnar Karlsson.

T.h. Bild 68. Efter rengöring, åter på plats. Foto: Nils-Gunnar Karlsson.

Epitafium

Ett epitafium från tidigt 1600-tal är placerat över ingången till sakristian i korets norra vägg. Tavlan är målad i oljefärg på pannå. Föremålet uppvisade ytsmuts.

Epitafium rengjordes från ytsmuts.

Kartusch

En kartusch med änkedrottning Hedvig Eleonoras monogram utförd i bemålat och förgyllt samt försilvrat trä är placerad över den rundbågiga ingången till gravkoret. Kartuschen var tidigare placerad på nuvarande altaruppsatsens krön och är daterad liksom denna till år 1690.¹⁰ Försilvringen flagnar och föremålet uppvisade ytsmuts.

Kartuschen rengjordes från ytsmuts.

¹⁰ Rothlind 2008.



T.v. Bild 69. Epitafium efter åtgärd. Foto: Boel Melin.

T.h. Bild 70. Kartusch efter åtgärd. Foto: Boel Melin.

Nummertavlor

Två nummertavlor med placering på södra korpelaren respektive mittpelaren är utförda i förgyllt och bemålar snidat trä. Båda nummertavlorna tillkom troligen runt år 1778.¹¹ Nummertavlorna uppvisade vissa mekaniska skador på ramarna samt ytsmuts allmänt.

Nummertavlorna rengjordes.

Ljus- och kristallkronor samt pendelarmar

Flera olika färgskikt/färgsättningar kunde skönjas på den förgyllda ljuskronan i sakristian. Kristallkronan i gravkoret uppvisade ytsmuts.

Pendelarmar i kyrkorummet består av svartmålat järn med mellanliggande svarvade träkulor, målade med linoljefärg i guldockerton. Två av kyrkorummets pendelarmar/ljuskedjor uppvisade kraftig ytsmuts och på en av de övre kulorna noterades brännskador i färgskiktet, förorsakat av värme från halogenbelysning som monterats på pendlarnas övre del.

Ljuskronorna rengjordes och bättringsmålades partiellt. Kristallkronan i gravkoret rengjordes av Jan Eriksson på Tunakronan. Pendelarmar och träkulor rengjordes. Det brännskadade träklotet ommålades partiellt med linoljefärg lika befintligt måleri.

¹¹ Rothlind 2008.



Bild 71. Flagnande färg på ljuskedjans träkula. Foto: Anna Gütblein.



T.v. Bild 72. Ljuskrone i sakristia efter åtgärd. Foto: Boel Melin.



T.h. Bild 73. Kristallkrone i gravkor efter åtgärd. Foto: Boel Melin.

Avvikelser från arbetshandlingar

Då restaureringen inleddes trodde man att samtliga valv och valvbågar var av relativt god kondition och att de var avfärgade med kalkfärg. Det visade sig dock att väggar och valv var målade med emulsionsfärg. De nedre delarna av väggytorna var målade i oljefärg. Vid rengöringen framkom tre olika kulörnyanser på vägg- och valvytor. Den tänkta rengöringen och laveringen med kalkvatten ersattes därför med rengöring samt målning med emulsionsfärg på samtliga vägg- och valvytor.

Under arbetet upptäcktes att den andra valvbågen i kyrkorummet från koret sett var i mycket sämre kondition än förväntat varför lagning och förstärkning av valvbågen gjordes.

Antikvariska ställningstaganden

Väggar och valv

Man började rengöringen med en hård variant av Wichabsvamp men efter misslyckande övergick man till en mildare variant. Detta gav dock ett flammigt och otillfredsställande resultat. Orsaken till detta var troligen den emulsionsfärg som valv och väggar var målade i. Till skillnad från kalkfärg kritar sig inte emulsionsfärg, utan binder smuts. Kyrkan är ommålade i emulsionsfärg i tre etapper under senare år, vilket resulterade i tre olika färgnyanser, vilka kom fram vid rengöring. På nedre delen, upp till cirka 120 cm av väggen, var väggarna avfärgade med oljefärg i liknande nyans som övriga väggytor. Det som från början skulle bli rengöring och retuschering av hårt smutsade ytor blev en komplett ommålning. Avfärgning skulle enligt beslut göras med kalkfärg, efter diskussioner beslutades senare kalklimfärg, men efter färganalys beslutades det att en emulsionsfärg lika befintlig skulle användas.

Valvbåge

När man högg rent putsskadan i den andra valvbågen i mittskeppet från koret sett så framkom en rejäl skada i valvbågen. Valvet verkade vid inspektion ha varit i dåligt skick länge då det sedan tidigare var kilat med både trä och stålkilar. Ingenjör Torgny Stål kom initialt fram med ett drastiskt förslag som innebar att man skulle riva ca 20-25 cm av valvbågen, borra in bult i sprickan som bildats ovan valvet, och gjuta en ny båge i betong. Ur antikvarisk synvinkel var åtgärden drastisk. Dessutom fanns risken att få sprickor på andra ställen då betong är ett stumt material, som är starkare än omgivande kalkputs. Besiktning på plats utfördes av antikvarisk kontrollant samt kyrkoantikvarie på Länsstyrelsen i Västmanlands län, Birgitta Cedenhag. Vid besöket togs beslut om att den partiella ommurningen på valvbågen skulle utföras med kalkbruk.

Golv

Långhusets lackade trägolv var slitet och repigt. Under gångmattan i mittgången var dock golvets skick tillfredsställande. I och med att gångmattan även i framtiden kommer att skydda golvet bestämdes det att denna del av golvytan inte skulle slipas och lackas om utan lämnas i sitt befintliga skick.

Referenser

Kart- och arkivmaterial

GSD Ekonomiska kartan

Otryckta källor

Hammarskiöld, Rolf. Svensk Klimatstyrning AB. 2005. Kulturhistorisk karaktärisering av Kolbäcks kyrka.

Hammarskiöld, Rolf. Svensk Klimatstyrning AB. 2005. Underhållsplan. Kolbäcks kyrka.

Persson, Anders. Målerikonserverator i Dalarna. 2009-09-15. *Ansökan till Länsstyrelsen i Västmanlands län, angående rengöring av två stycken pendelarmar med svarvade och målade träkulor.*

Rothlind, Ann-Cathrin. 2008. Vård- och underhållsplan, Kolbäcks kyrka. Åtgärdsplan-Inventarier, upprättad av Konservatorsateljé Rothlind

Litteratur

Ahlberg, Björklund. 2000. Västmanlands kyrkor i ord och bild. Borlänge.

Grau, Olof. 1754. *Beskrifning öfver Vestmanland*. Nytryck 1904 utgivet av Västmanlands läns tidning. Västerås

Tekniska och administrativa uppgifter

<i>KM dnr:</i>	09051
<i>Länsstyrelsens diarienummer:</i>	433-9452-07
<i>Fastighetsbeteckning:</i>	Kolbäcks kyrkby 1:19
<i>Landskap:</i>	Västmanland
<i>Län:</i>	Västmanlands län
<i>Kommun:</i>	Hallstahammars kommun
<i>Socken:</i>	Kolbäck socken
<i>Beställare:</i>	Hallstahammars kyrkliga samfällighet Vallongatan 6 734 30 Hallstahammar
<i>Entreprenör:</i>	Målarputs AB. Målerikonserverator i Dalarna. Ingenjör Torgny Ståhl, MGU AB
<i>Antikvarisk kontroll:</i>	Kulturmiljövård i Mälardalen Boel Melin Stora gatan 41 72212 Västerås

BILAGOR

Bilaga 1- Förslag till åtgärdande av valvbåge i Kolbäcks kyrka.

Efter förda diskussioner och sammanträffanden har vi skapat en målsättning att påverka den befintliga bågen så lite som möjligt, d.v.s försöka reparera det befintliga murverket med så få ingrepp som möjligt.

Begreppen höger och vänster avser när man står framför bågen med koret i ryggen.

Vi föreslår därför följande arbetsgång:

1. Sprickor i valven injekteras med hydrauliskt kalbruk. Vid behov mejslas sprickorna försiktigt upp för att möjliggöra detta.
Innan injektering sker skall teglet i sprickorna blötas med vatten för att förbättra vidhäftningen.
2. Stötfogar till höger om hjässtenen repareras. Detta utföres så att fogarna först kilas med ekkil, därefter införes nytt fogbruk i fogarna. Ekkilarna kan sitta kvar.
3. Härfter borttages puts vid stötfogar längs bågen. Antages att stötfogarna i högra delen är relativt intakta medan de till vänster kan vara i sämre "kondition".
De stötfogar som är "dåliga" repareras på samma sätt som fogarna under punkt 2.
4. När alla stötfogar åtgärdats injekteras de sprickor som följer bågens kurvlinje. Även i detta fall skall teglet i bågen blötas med vatten innan injektering sker. Vid behov rensas sprickorna från löst sittande, gammalt fogbruk etc.. Före injektering kan bågen med fördel stöttas mot den underliggande ställningen.
5. Befintligt plattstål vid hjässten bibehålles. Det skall rengöras, putsbruk får ej "täcka in" plattstålet, det skall endast målas i samma kulör som tegelkonstruktionerna.

Västerås 2009 09 09

Torgny Ståhl

