

# Gamla färdvägar i Håbo

Arkeologisk utredning steg 1

Håbo allmäning 1:4, Draget 1:1, 1:2, 1:3, Spånga 1:7, 1:9, Stora Ullevi 1:1  
Bro, Håtuna och Kalmars socknar  
Håbo kommun  
Uppland

*Örjan Hermodsson*





# Gamla färdvägar i Håbo

## Arkeologisk utredning steg 1

Håbo allmänning 1:4, Draget 1:1, 1:2, 1:3, Spånga 1:7, 1:9, Stora Ullevi 1:1  
Bro, Håtuna och Kalmars socknar  
Håbo kommun  
Uppland

*Örjan Hermodsson*

Utgivning och distribution:  
Stiftelsen Kulturmiljövård Mälardalen  
Stora gatan 41, 722 12 Västerås  
Tel: 021-80 62 80  
Fax: 021-14 52 20  
E-post: [info@kmmmd.se](mailto:info@kmmmd.se)

© Kulturmiljövård Mälardalen 2010

Omslagsfoto: Vägbank övergående i hålväg (Håtuna 223) nära Draget i Kalmars socken. Foto: Ronnie Jensen 2010.

Kartor ur allmänt kartmaterial © Lantmäteriet. Ärende nr MS2006/01407.

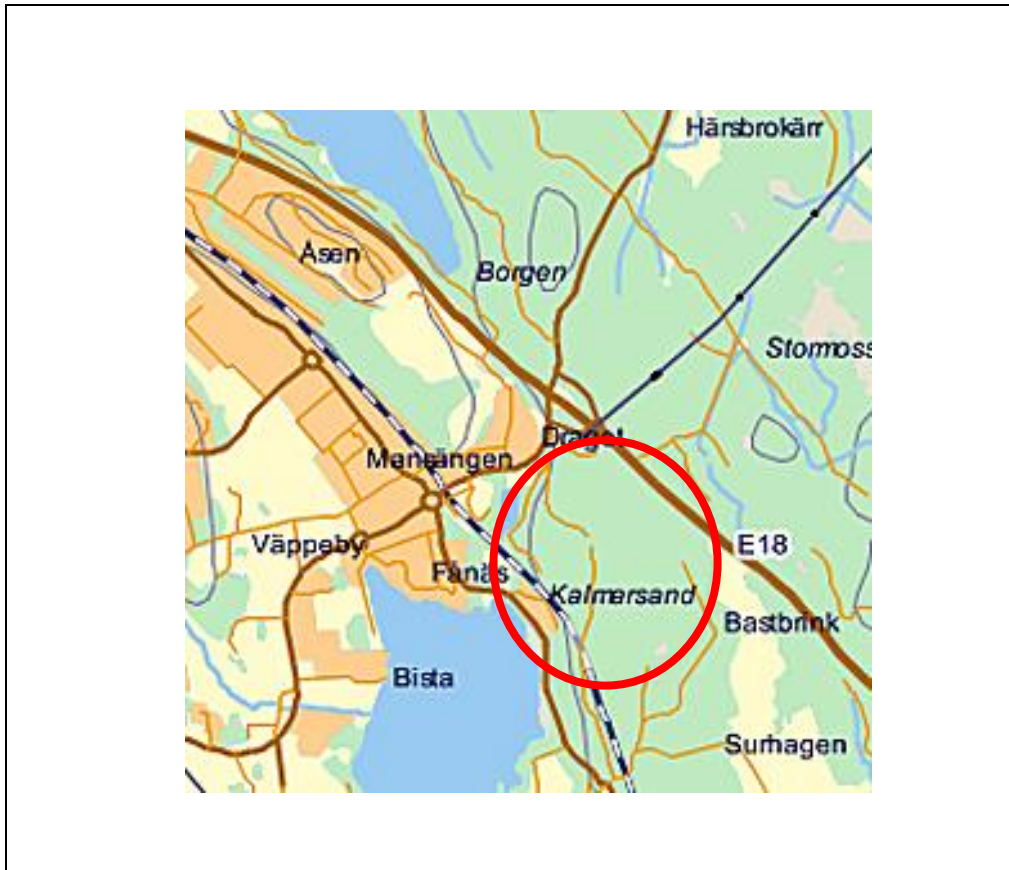
ISSN: 1653-7408  
ISBN: 978-91-7453-009-4

Tryck: Just Nu, Västerås 2010



# Innehåll

Sammanfattning.....	5
Inledning.....	5
Bakgrund .....	6
Målsättning och metod .....	7
Topografi och fornlämningsmiljö .....	7
Genomförande .....	8
Inventeringsresultat .....	8
Fornminnesbeskrivningar.....	31
Tidigare registrerade lokaler .....	31
Nyfunna lokaler.....	31
Tolkning och utvärdering .....	36
Referenser.....	37
Kart- och arkivmaterial.....	37
Otryckta källor.....	37
Litteratur.....	37
Tekniska och administrativa uppgifter .....	37



*Fig. 1. Undersökningsplatsens läge, markerat med en ring. Utdrag ur karta i Riksantikvarieämbetets Fornsök. Skala 1:100 000.*

# Sammanfattning

Under maj 2010 utförde Stiftelsen Kulturmiljövård Mälardalen, på uppdrag av Håbo kommun, en arkeologisk utredning inom ett i det närmaste obebyggt område som tidigare ingick i Håbo häradsallmanning. Området är relativt höglänt med en brant sluttning mot dalgången vid Draget mellan Lilla Ullfjärden och Kalmarviken av Mälaren. Inom området fanns tidigare fyra lokaler registrerade i Riksantikvarieämbetets (RAÄ:s) digitala fornminnesregister (FMIS). Utredningen resulterade i 46 nya fornminneslokaler. Mest anmärkningsvärt är de omfattande fynden av forntida och ålderdomliga färdvägssystem i form av vägbankar och hålvägar. *Sammantaget med det tidigare kända hålvägssystemet kan den gamla vägmiljön bedömas vara av riksintresse.*

## Inledning

Stiftelsen Kulturmiljövård Mälardalen utsågs under april 2010 av Håbo kommun att utföra en arkeologisk utredning av ett område i Bålsta som ska detaljplaneras för verksamheter och friluftsliv (fig. 1). Kraven för utredningens målsättning har ställts upp av länsstyrelsen i Uppsala län (kravspecifikation av Håbo kommun, 629, UH-10-104). Utredningen skulle omfatta kart- och arkivstudier samt fältinventering av hela planområdet (fig. 2). Dessutom önskades en översikt av områdets fornlämningsbild. Det tidigare kända hålvägssystemet Håtuna 187:1 skulle enligt specifikationen avgränsas. Vidare föreskrivs att rapporten beskriver fornminnena och deras skyddsvärde samt att det ges rekommendationer för områdets detaljplanering.

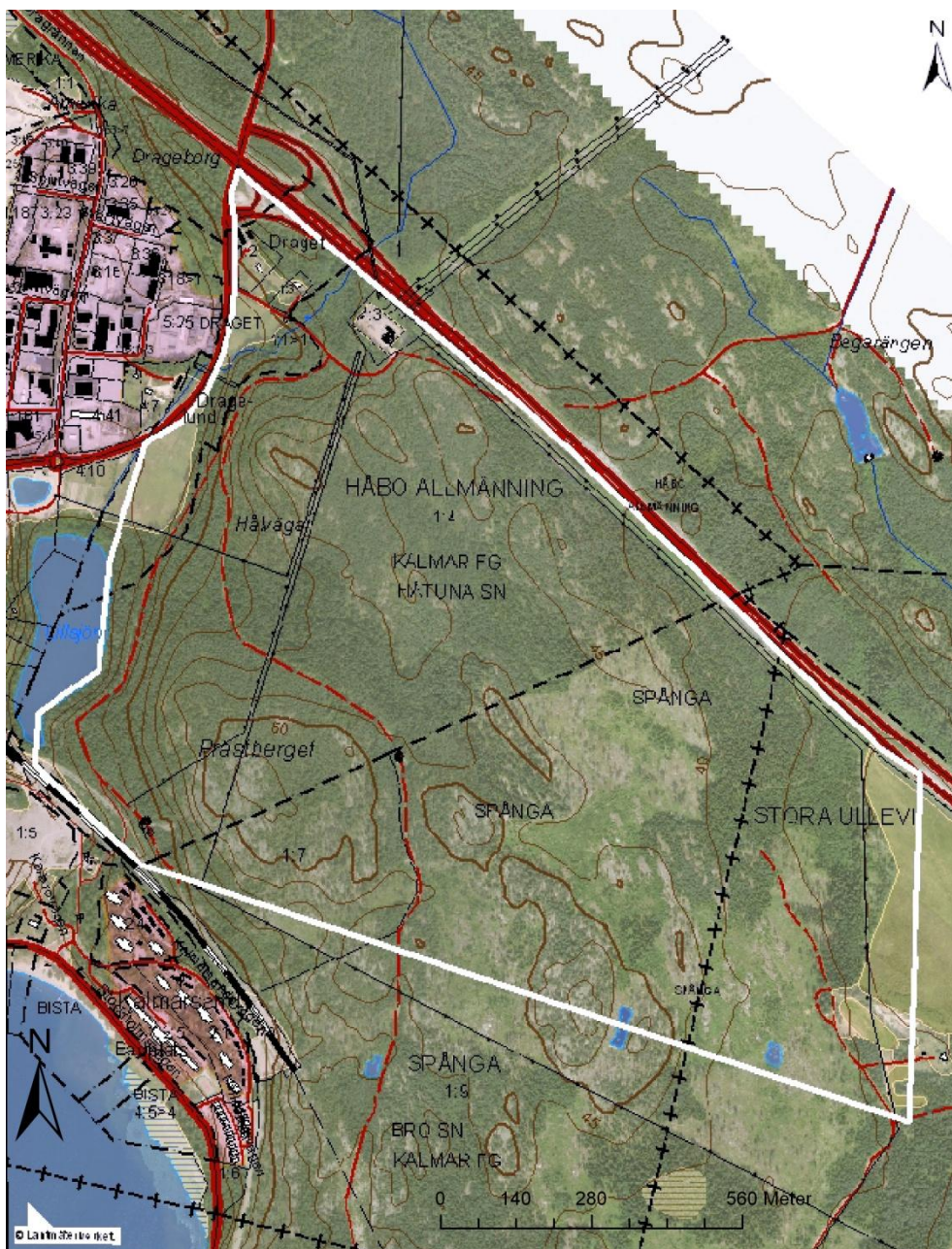


Fig. 2. Utredningsområdet Håbo härad allmanning enligt karta från Håbo kommuns planavdelning.

## Bakgrund

Utredningsområdet omfattar 1,4 kvadratkilometer av ett gränsområde mellan tre socknar, Bro, Håtuna och Kalmar. Riksantikvarieämbetets fornminnesinventering har genomfört två inventeringsomgångar åren 1951 och 1979. Hålvägssystemet Håtuna 187:1 anmäldes år 1988 av Börje Sandén. År 1999 besiktigades och registrerades hålvägssystemet av Lars Löthman, Riksantikvarieämbetet. Året därpå kompletterades denna registrering. Efter dessa inventeringar fanns inom utredningsområdet fyra lokaler registrerade i FMIS (fornminnesregistrets digitala databas). Dessa är, förutom det ovan nämnda hålvägssystemet, Kalmar 70:1 (minnessten), Kalmar 114:1 (vägbank) och Håtuna 186:1 (stensättning). Se fig. 3.

## Målsättning och metod

Fältinventeringen var inriktad på att skapa ett så bra underlag som möjligt när det gäller områdets förekomst av fornminnen. Dessutom var ett huvudsyfte att bedöma deras bevarandevärde. Vidare har några lämpliga lägen för förhistoriska boplatser noterats. Metoden för inventeringen har i huvudsak varit okulär besiktning. De registrerade lokalerna har dokumenterats med hjälp av ett GPS-baserat fältdatasystem benämnt Fält-GIS. Detta har utvecklats vid Riksantikvarieämbetet. Alla nyregistrerade fornminneslokaler förs in i FMIS av rapportförfattaren.

## Topografi och fornlämningsmiljö

Större delen av utredningsområdet benämndes i äldre tid Häbo häradsallmänning (jfr häradskartan från 1859–1863). Det har en höglänt och kuperad topografi med höjdnivåer från ca 5 m ö.h. upp till ca 60 m ö.h. Inom de högsta partierna finns uppstickande bergklackar. Dessa omges vanligen av moränmarker. De lägre delarna innehåller sandiga jordarter. Mindre inslag av organiska sediment förekommer. I sluttningen längst åt sydväst är en större yta med isälvssediment. Dalgången längst i öster innehåller lera och silt (SGU:s digitala jordartskarta).

I den branta, sandiga sluttningen och den djupa dalgången har en av Upplands viktigaste kommunikationsleder i nord-syd gått fram under förhistorisk tid och senare, kanske framförallt viktigast under järnåldern. Den brukades dock även under medeltiden (Sandén 1984:69): Namnet Draget visar på dalens stora betydelse som vattenled. Över den låga pasströskeln mellan Ullfjärden och Kalmarviken har båtarna dragits med hjälp av en ränna, som troligen varit förstärkt med timmerstockar, som kan ha täckts med oxhudar. Denna konstruktion har självfallet underlättat släpningen av båtarna. Den högsta passpunkten ligger på ca 15 m ö.h. Vid en arkeologisk dokumentation år 1974 bedömdes den vara från järnålder och historisk tid (Arkeologi i Sverige 1974:39f). Under 1920-talet påträffades rester av dragrännan (Hermodsson 1987:21). Nu lär ingenting återstå på grund av exploateringen av området.

Vad som dock återstår i häradsallmännings västra sluttning är ett av Sveriges mest omfattande forntida vägsystem, en slags föregångare till nuvarande E 18 (jfr Sandén 1984:70). Kännedomen om omfattningen av detta vägsystem har, som nedan redovisas, på ett avgörande sätt utökats genom denna utredning. Hålvägar är lämningar efter ridvägar eller körvägar som har skapats i branta sluttningar med lösa jordlager. Inom utredningsområdet finns dels V-formade hålvägar som hänger samman med ridning, dels U-formade som brukar tolkas vara uppkomna av körning med kärror.

Fornlämningsmiljön i detta område visar att här har inte några centrala bosättningsområden legat. Vid fornborgen Skansen nära Draget har dock en boplatz från yngre stenålder med gropkeramik konstaterats vid utgrävningar ((Håtuna 108). Här har även under järnåldern järnframställning pågått. Fornborgen har legat i anslutning till den gamla farleden och kan ha varit en länk i ett bevakningssystem av denna. Tydligt har det funnits mycket varg i området för allmänningen, eftersom det här i trakten finns tre varggropar. En av dessa, som ligger nära torpet Draget, hittades vid den nu aktuella arkeologiska utredningen. En plats med tradition som kallas Varggårdsvreten, som är belägen norr om motorvägen, tyder på att en större fångst-anordning för vargar legat där.

## Genomförande

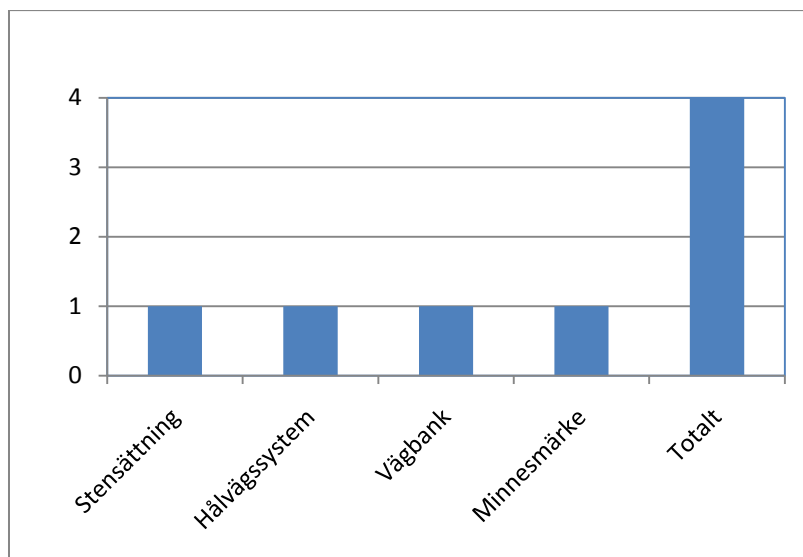
Förberedelserna för fältinventeringen handlade framförallt om studier av historiska kartor och rektifiering av dessa med hjälp av Arc-GIS. Kartorna kunde direkt användas i fältdatorn och på så sätt kunde lägen för lämningar från historisk tid lättare återfinnas och bedömas. De vektordata som utgjorde underlag för registreringen hämtades ur Riksantikvarieämbetets kulturmiljöserver.

Fältarbetet genomfördes under tre dagar i början och mitten av maj. Inventeringen fick en tyngdpunkt till vissa delar av området, i första hand är den västra delen. Anledningen är förstås de rika nyfynden av fornminnen som här gjordes. Den östra delen har inventerats mera översiktligt. Detsamma gäller vissa delar av de inre bergiga delarna. Här kan framför allt ytterligare gränsmarkeringar av yngre typ finnas i viss utsträckning, vilka i detta sammanhang dock inte primärt kan betecknas som forn lämningar.

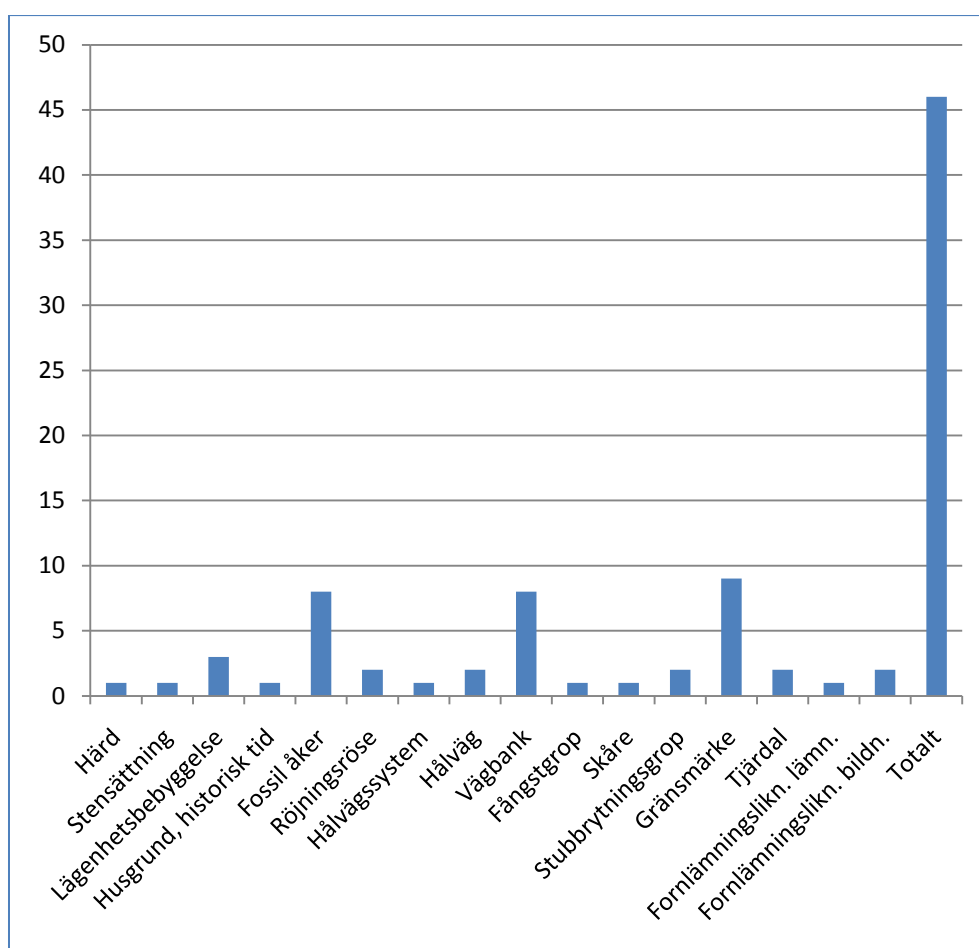
## Inventeringsresultat

Totalt påträffades 46 nya lokaler (fig. 4). Utsträckningen av det tidigare kända hålvägssystemet Håtuna 187:1 utvidgades ca 250 m åt SÖ. De nyfunna lokalerna omfattar bl.a. ett hålvägssystem (med 13 hålvägar), två enstaka belägna hålvägar, 9 vägbankar, 9 gränsmärken, 8 fossila åkerytor, 1 stensättning, 1 fångstgrop och en torplämning. Sex lämpliga lägen för boplatser inprickades.

Resultaten presenteras här i form av diagram, kartor, foton och beskrivningar (fig. 3–36).

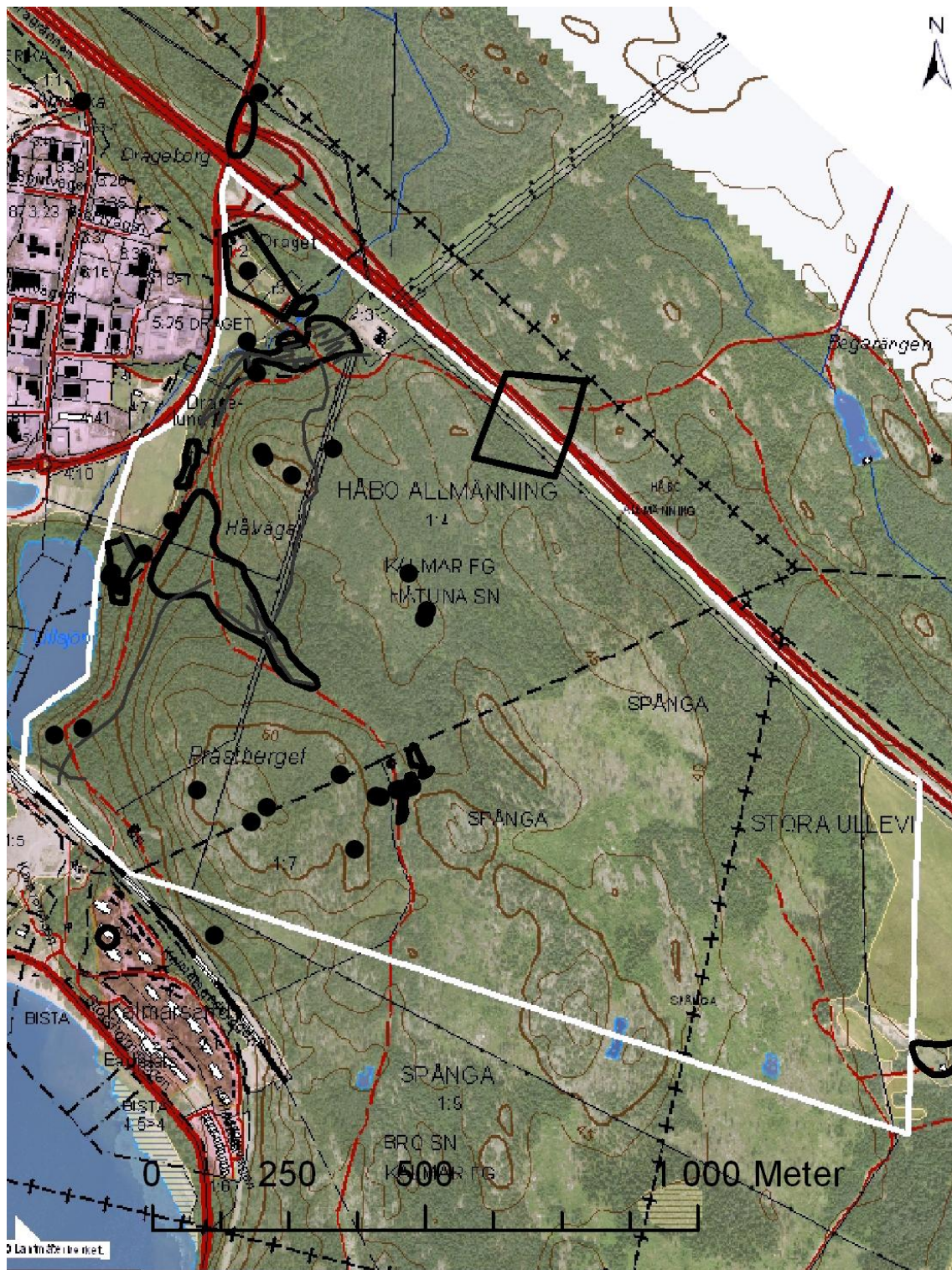


Figur 3. Fördelningen i typer av lämningar efter Riksantikvarieämbetets fornminnesinventeringar 1951 och 1979.



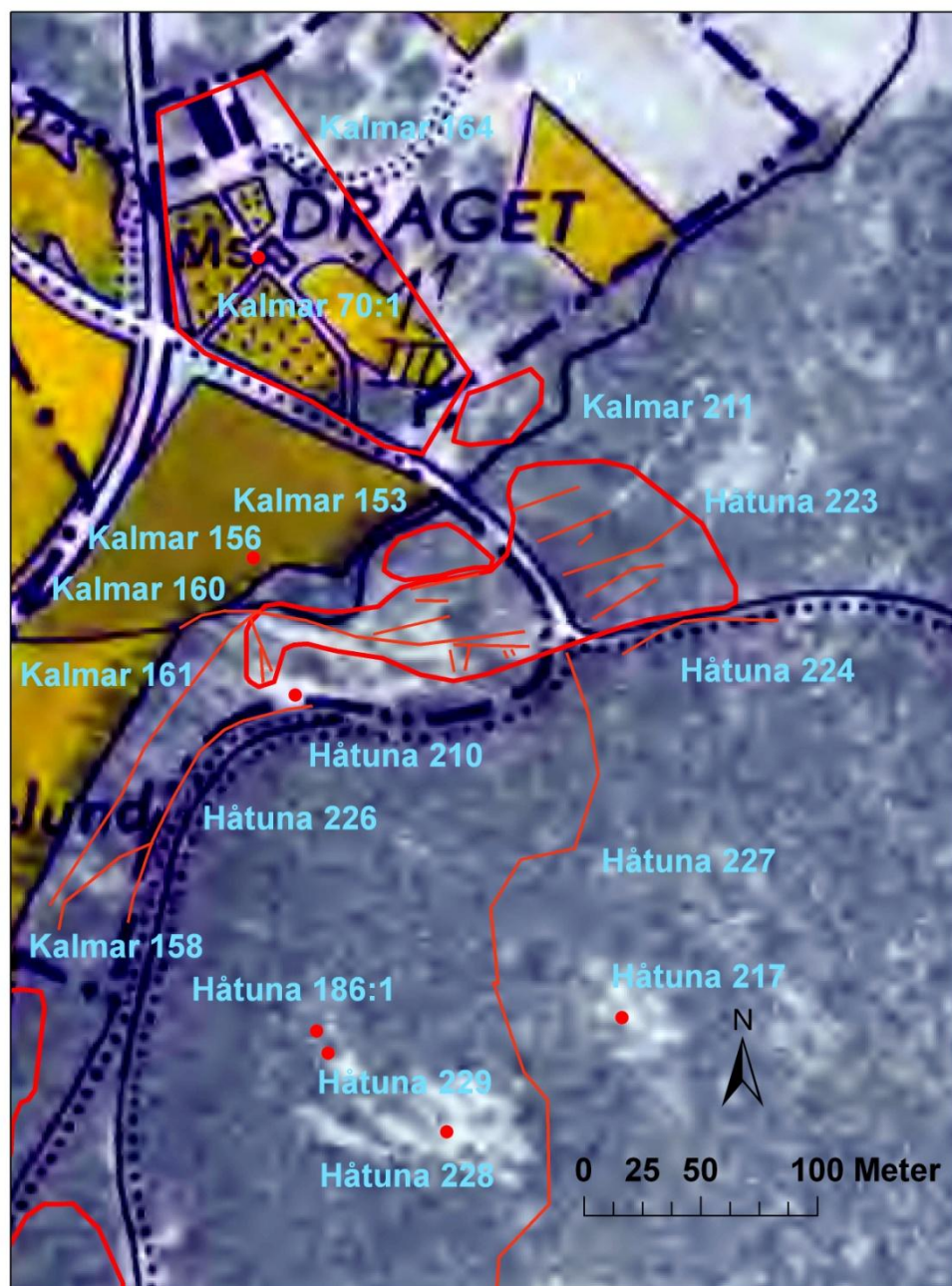
Figur 4. Fördelning i typer av lämningar efter den arkeologiska utredningen 2010.





Figur 5. Den totala fornlämningsbilden inom utredningsområdet efter utredningen 2010. Håbo kommuns plankarta bildar bakgrund.





Figur 6. Detalj av lämningarna inom den nordvästra delen av utredningsområdet. Numren är kopplade till beskrivningar som återfinns nedan i rapporten. Den ekonomiska kartan från 1951 bildar bakgrund.



*Fig. 7. Minnessten (Kalmar 70:1) efter besök av Karl den XIV Johan vid gården Draget. Foto: Ronnie Jensen 2010.*



*Fig. 8. Från det nylfunna hålvägssystemet (Håtuna 223) sydöst om Draget. Foto: Ronnie Jensen 2010.*





*Fig. 9. Åkerterrass (Kalmar 153) i anslutning till hålvägssystem nära Draget. Foto: Ronnie Jensen 2010.*



*Fig. 10. Två vägbankar (Kalmar 160-161) som förenas i området söder om Draget. Foto: Ronnie Jensen 2010.*





*Fig. 11. En stubbrytningsgrop (Håtuna 210) som ligger i anslutning till de gamla vägsystemen. Foto: Ronnie Jensen 2010.*



*Fig. 12. Nära åkermarken söder om Draget, och i anslutning till det nyfunna hålvägs-systemet, påträffades en varvgrop (Kalmar 156). Foto: Ronnie Jensen 2010.*





*Fig. 13. Parallellt med, och nedanför, den ännu brukade 1700-talslandsvägen uppträder en vägbank (Håtuna 226) från en äldre, övergiven väg. Foto: Ronnie Jensen 2010.*



*Fig. 14. Nyfunnen stensättning (Håtuna 228) på högsta delen av bergshöjd ovanför Dragelund. Foto: Örjan Hermodsson 2010.*





*Fig. 15. Skåre (Håtuna 229) på samma bergrygg som på föregående bild. Anläggningen kan ursprungligen ha utgjort en stensättning. Foto: Örjan Hermodsson 2010.*

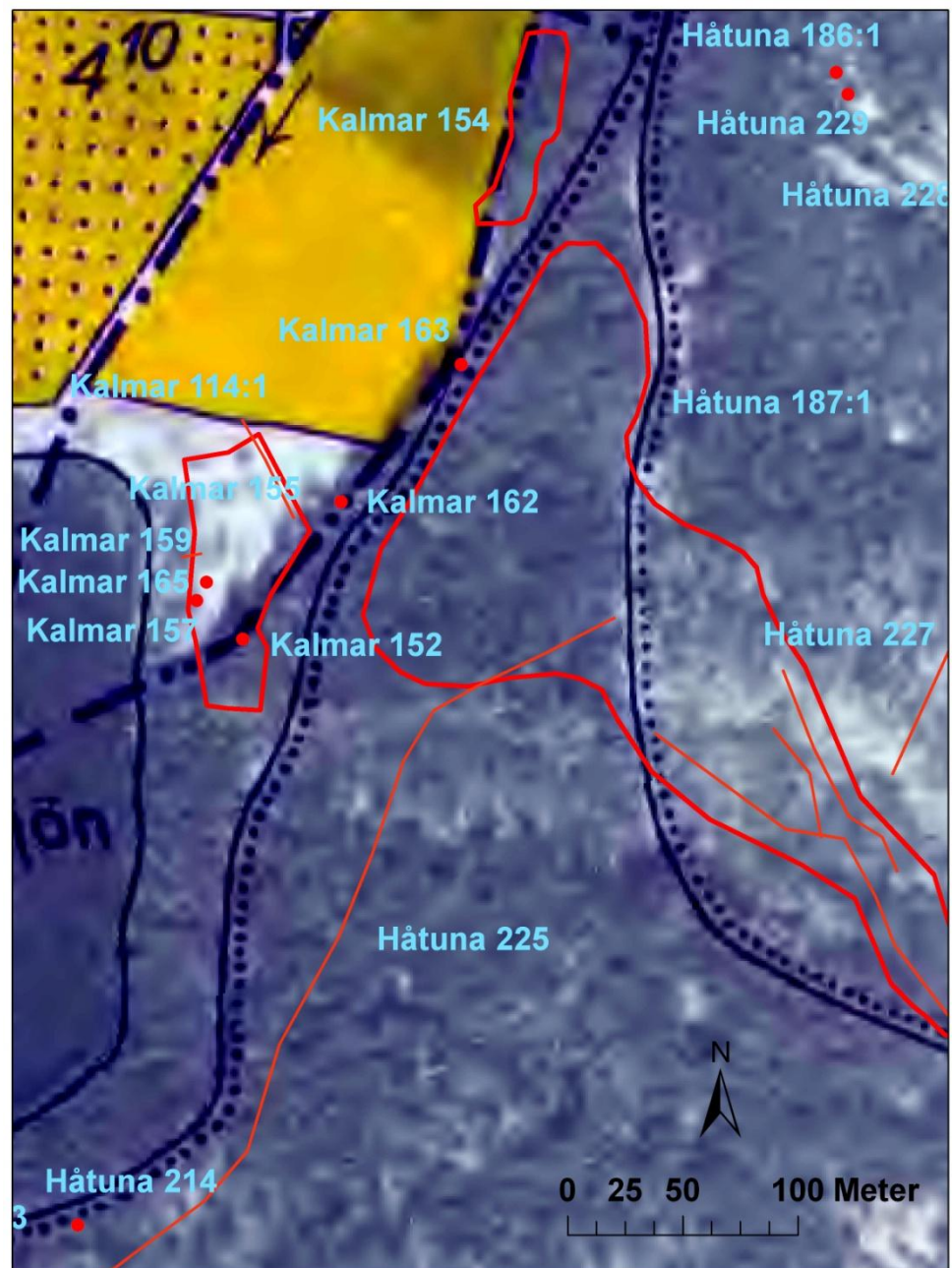


Fig. 16. Detalj av lämningarna inom den sydsydvästra delen av utredningsområdet. Numren är kopplade till beskrivningar som återfinns nedan i rapporten. Den ekonomiska kartan från 1951 bildar bakgrund.





*Fig. 17. En av hålvägarna inom det tidigare registrerade hålvägssystemet Håtuna 187:1.  
Foto: Örjan Hermodsson 2010.*



*Fig. 18. Hålväg möter landsväg inom den mellersta delen av det sedan tidigare kända hålvägssystemet. Foto: Ronnie Jensen 2010.*





*Fig. 19. Vägbank eller odlingsvall (Kalmar 114:1) nära Lillsjön. Foto: Ronnie Jensen 2010.*



*Fig. 20. Äng (Kalmar 155) i sluttningen ned mot Lillsjön. Troligen har marken här under äldre tid varit odlad. Foto: Ronnie Jensen 2010.*





*Fig. 21. Gränssten (Kalmar 157) nära Lillsjön. Foto: Ronnie Jensen 2010.*



*Fig. 22. En tjärdal (Kalmar 162) dokumenteras vid Lillsjön. Foto: Ronnie Jensen 2010.*





*Fig. 23. Den stubbe (Kalmar 152) som brutits upp här kan ha använts för tjärframställning vid Lillsjön. Foto: Ronnie Jensen 2010.*

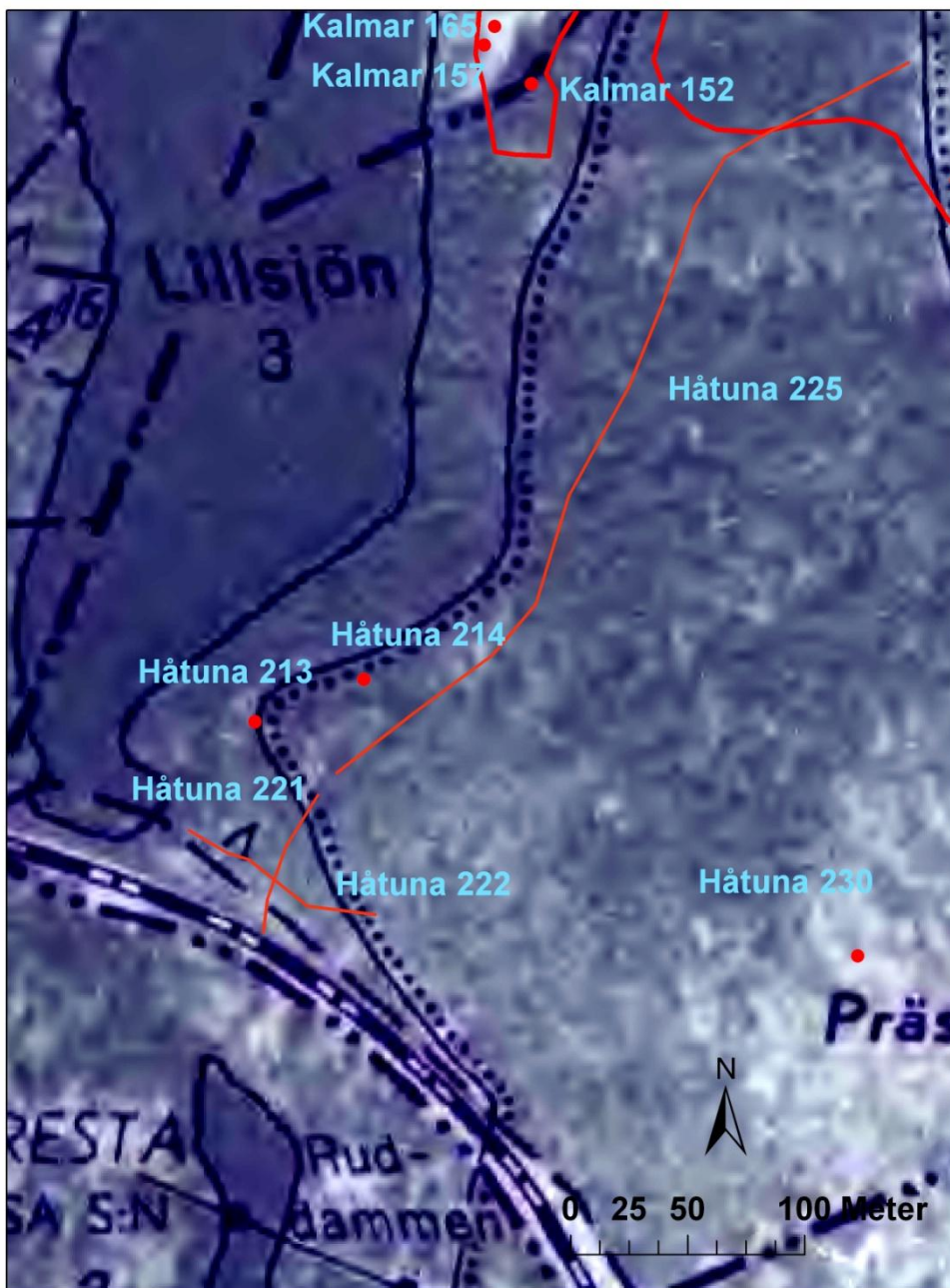
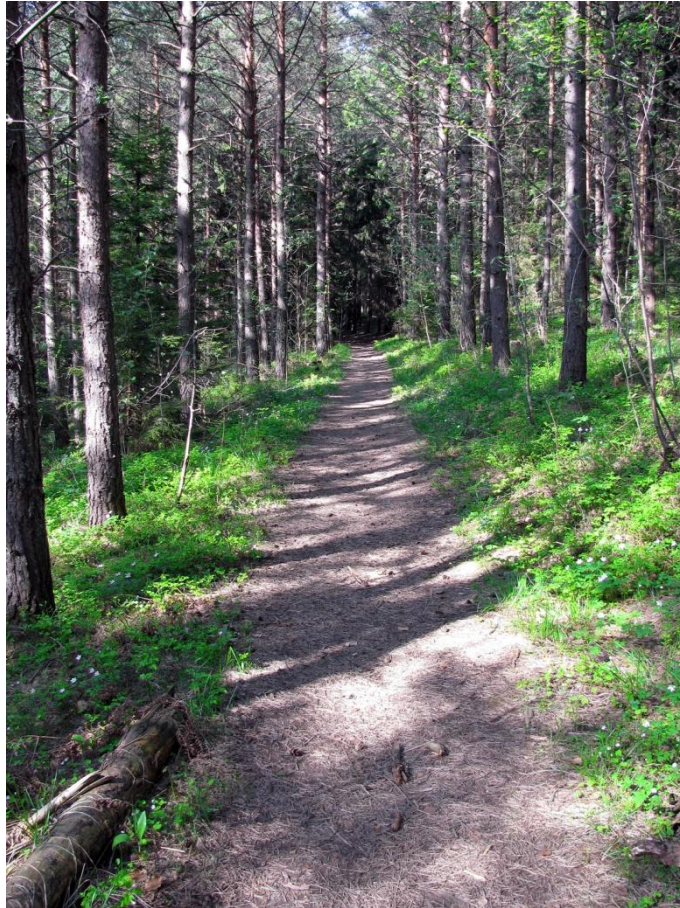


Fig. 24. Detalj av lämningarna inom den sydvästra delen av utredningsområdet. Numren är kopplade till beskrivningar som återfinns nedan i rapporten. Den ekonomiska kartan från 1951 bildar bakgrund.





*Fig. 25. En äldre vägbank (Håtuna 225) som löper ovanför Lillsjön.  
Foto: Ronnie Jensen 2010.*



*Fig. 26. Vägskilje mellan vägar som längre fram löper genom, och intill, hålvägssystemet  
Håtuna 187:1. Foto: Ronnie Jensen 2010.*

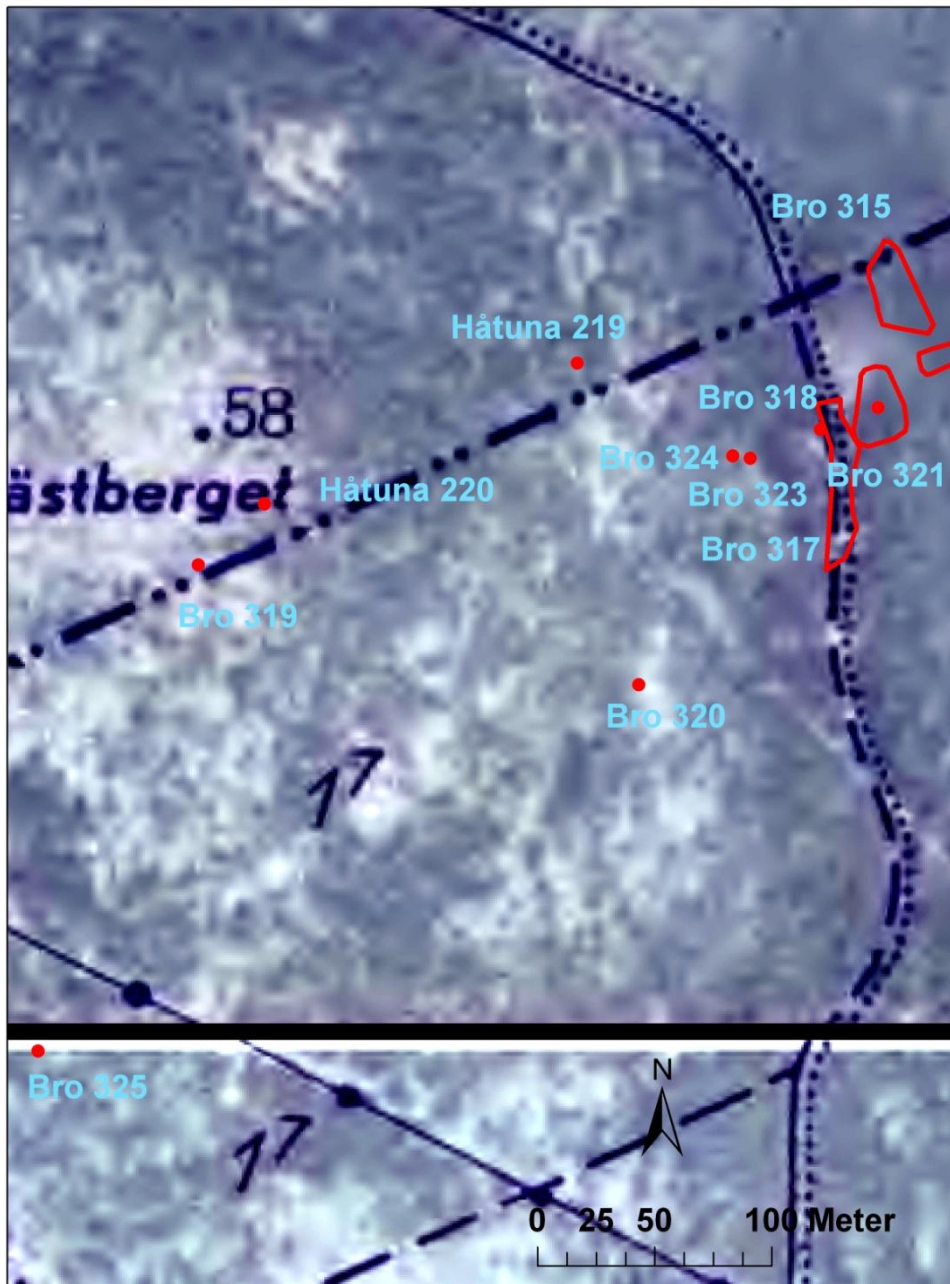


Fig. 27. Detalj av lämningarna inom den södra delen av utredningsområdet. Numren är kopplade till beskrivningar som återfinns nedan i rapporten. Den ekonomiska kartan från 1951 bildar bakgrund.





*Fig. 28. Gränsröse (Bro 319) på Prästberget mellan Håtuna och Bro socknar. Foto: Ronnie Jensen 2010.*



*Fig. 29. Raserat gränsmärke (Håtuna 218) inom häradsallmanningen. Foto: Ronnie Jensen 2010.*

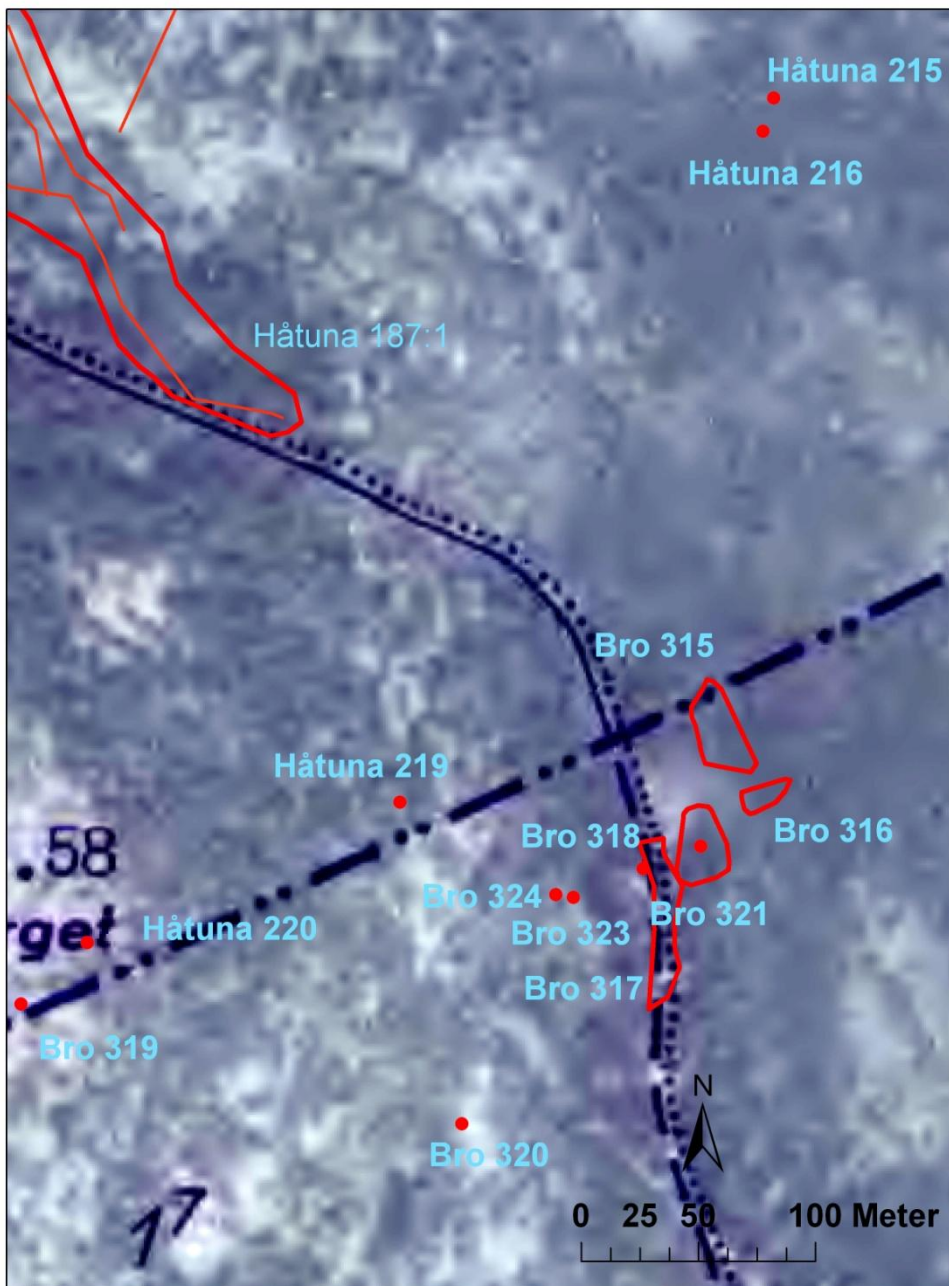


Fig. 30. Detalj av lämningarna inom den sydsydöstra delen av utredningsområdet. Numren är kopplade till beskrivningar som återfinns nedan i rapporten. Den ekonomiska kartan från 1951 bildar bakgrund.





*Fig. 31. Grund efter boningshus (Bro 321) på det övergivna skogvaktartorpet från 1700-talet inom bäradsallmanningen. Foto: Örjan Hermodsson 2010.*



*Fig. 32. Odlingsröse (Bro 321) vid skogvaktartorpet. Foto: Ronnie Jensen 2010.*



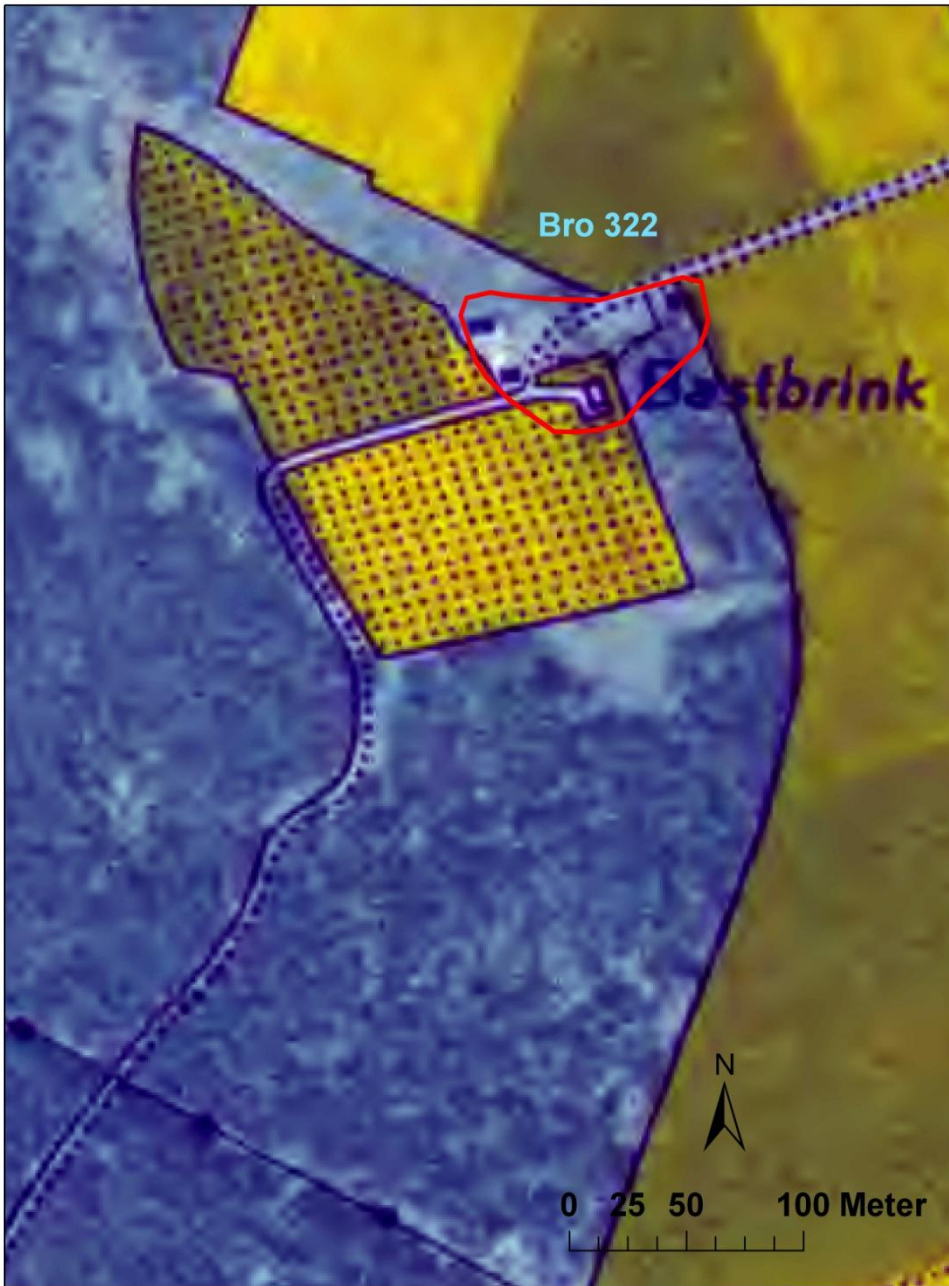


Fig. 33. Detalj av lämningarna inom den sydöstra delen av utredningsområdet. Numren är kopplade till beskrivningar som återfinns nedan i rapporten. Den ekonomiska kartan från 1951 bildar bakgrund.



*Fig. 34. Torpet Bastbrink (Bro 322) strax utanför den östra delen av utredningsområdet. Foto: Örjan Hermodsson 2010.*

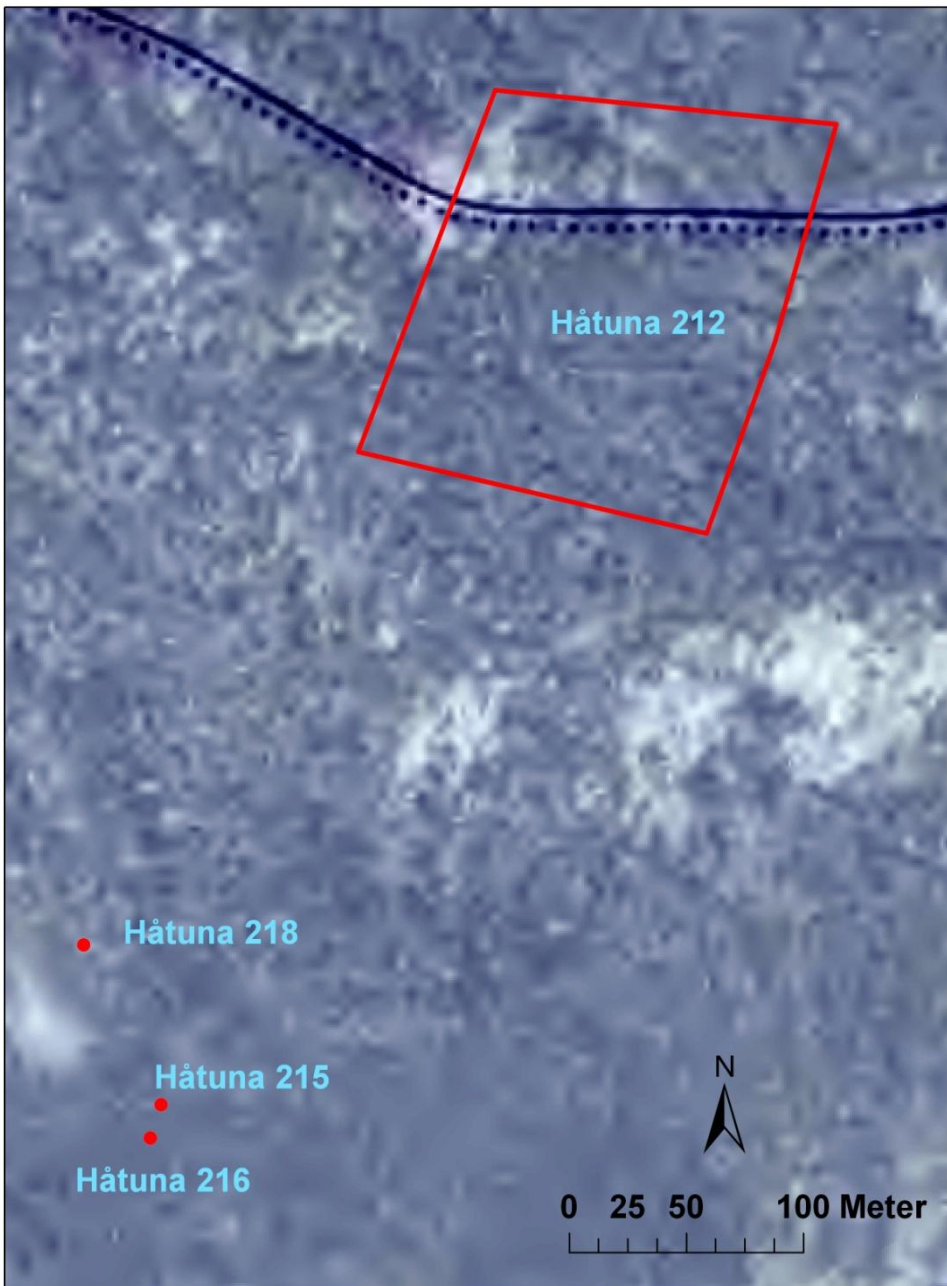


Fig. 35. Detalj av lämningarna inom den nordöstra delen av utredningsområdet. Numren är kopplade till beskrivningar som återfinns nedan i rapporten. Den ekonomiska kartan från 1951 bildar bakgrund.

# Fornminnesbeskrivningar

## Tidigare registrerade lokaler

Håtuna 186:1. Stensättning (?), rester av, 3,25×2,25 m (NV-SO) och 0,3 m h. Till stora delar uppriven fyllning av 0,2-0,5 m (vanligen 0,3 m) stora, delvis skarpkantade block och stenar. Några kan möjligen vara eldpåverkade. Lämningen är av S. Florgård tolkad som trolig vårdkasebotten. S om mitten är en 1 m stor och 0,25 m djup grop öppen mot SV. 1-3 m SSV därom ligger ca 15 utmakade block och 5 m NNV därom finns ca 10 spridda block, 0,3-0,7 m st. Stensamlingen av S. Florgård tolkad som möjlig vakthyddgrund. Stenmaterialet förefaller delvis vara brutet på platsen.

Håtuna 187:1. Hålvägssystem, 390×15-190 m (NV-SÖ) Hålvägarna är från 10 m till 240 m långa, ca 2-10 m breda och mellan 0,2 m till 5 m djupa. Bottenprofilerna varierar mellan skarp V-form och U-form. K: Dnr 4995/88. Anmält av Börje Sanden, Målarvägen 19. Registrerat 1989-02-24 RH. Se skiss i inventeringsbok.

Kalmar 70:1. Minnessten, gråsten, 0,75 m hög, 0,75 m bred (NV-SÖ), 0,35 m tjock. Avrundad överdel. På den mot SV vända släta och slipade ytan är inhugget under Karl XIV Johans krönte namnchiffer: "ÅT HÄR 1839". Se skiss i boken. Stenen står i en rabatt intill huset.

Kalmar 114:1. Vägbank (?), ca 50 m lång (NNV-SSÖ), 2-4 m bred och 0,3-0,5 m hög. Övertorvad. Belägen i VSV kanten av tidigare troligen odlad terrassering. Därför något osäker till ursprunget men bör dock kunna utgöra fortsättning på någon av de S hålvägarna i hålvägssystemet Håtuna 187. Tillägg 2010-05-18: Lämningen är sannolikt en utsparat rest efter odlingsbegränsning. Ytorna åt NÖ och SV är troligen fossila åkermarker.

## Nyfunna lokaler

### *Nordvästra delen av området (figur 6)*

Håtuna 210. Stubbrytningsgrop, 2 m diameter och 0,6 m dj. Begränsad av en vall, svagast i N, 1-2 m bred och 0,15 m hög.

Håtuna 223. Hålvägssystem, 210×10-80 m (ÖNÖ-VSV), bestående av minst 13 hålvägar. 7 av dessa löper närmast i ÖNÖ-VSV och är 10-180 m långa, 2-10 m breda och 0,4-4 m djupa. Huvudsträckningens hålvägar är 5-10 m breda och intill 4 m djupa. 6 hålvägar löper närmast i N-S och är 2-5 m breda och 0,5-1 m djupa.

Håtuna 224. Vägbank, 70 m lång (Ö-V), 5 m bred och intill 0,5 m hög. Begränsad av diken, 1 m breda och intill 0,4 m djupa.

Håtuna 226. Vägbank, 135 m lång (i en båge från Ö till VSV), 3,5 m bred och 0,3-0,5 m hög i sluttning. Begränsad åt NNV-VNV av vall, 0,5 m bred och 0,2 m hög.

Kalmar 153. Fossil åker, ca 45×20 m (Ö-V), bestående av 1 oregelbunden, plan åkeryta. Den är delvis begränsad av terrasskanter. Åkerytan fortsätter åt S in i ett hålvägssystem.

Kalmar 156. Fångstgrop, 5 m diameter och 1,5 m djup. Begränsad av vall, 1,5-2,5 m bred och 0,3 m hög i V och i övrigt belägen i ravinkant. Varggrop.

Kalmar 158. Vägbank, 50 m lång, 2–3 m bred och intill 0,5 m hög i nedre delen. Antar lätt hålvägskaraktär i övre änden.

Kalmar 160. Vägbank, 30 m lång (i en båge från SV till Ö), 3 m bred och intill 0,5 m hög i nedre kanten.

Kalmar 161. Vägbank, 155 m lång (NNÖ–SSV), 2,5–3 m bred och intill 0,5 m hög i nedre delen.

Kalmar 164. Gårdstomt, bebyggd, ca 180×90 m (NV–SÖ). Läget är fastställt på grundval av 1788 och 1951 års kartor.

Kalmar 211. Fossil åkermark, 45×25 m (ÖNÖ–VSV), bestående av 1 oregelbunden åkeryta, sluttande åt SSV. Begränsad i huvudsak av terrasskant, 0,5–1 m hög. Åt NNV är tomtmark.

### ***Sydsydvästra delen av området (figur 16)***

Håtuna 214. Fornlämningsliknande bildning (?), 11×4 m och 0,4 m hög. I ytan är enstaka stenar, 0,2–0,4 m stora. Ställvis stenar i kanten, 0,2 m hög och 0,3–0,6 m långa. I SSÖ är två större stenar, 0,3–0,5 m höga, 1 m breda och 0,2–0,3 m tjocka. Bör kontrolleras vid exploatering.

Håtuna 217. Gränsröse, rest av, bestående av utspridda stenar inom en yta av ca 2 m diameter. Stenarna är flata och intill 0,6 m långa.

Håtuna 225. Vägbank, inskuren i en brant sluttning, 415 m lång (huvudriktning NÖ–SV), 3–4 m bred och intill 0,5 m hög i den nedre sluttningen.

Håtuna 227. Färdväg, ca 600 m lång (huvudriktning NNV–SSÖ), bestående av 1 vägbank och 1 stig. Vägbanken utgör den N:e änden och är ca 4 m bred. Större delen av färdvägen utgörs av stigen, ca 1–2 m bred. Den fortsätter i S fram till en väg. Sammanfaller delvis i NNV delen med väg markerad på 1788 års karta.

Håtuna 228. Stensättning, närmast rund, 4 m diameter och 0,2 m hög. Fyllning av 0,2–0,6 m stora stenar. Utanför kanten ligger 2 hållar, 0,8–1×0,4–0,5 m och 0,1–0,3 m tjocka.

Håtuna 229. Skåre, 2×2 m (VNV–ÖSÖ) och 0,8 m hög. Kallmurad av 0,2–0,6 m stora stenar. Öppning åt ÖSÖ. Eldstad anlagd i VNV.

Kalmar 152. Stubbrytningsgrop, 1,5 m diameter och 0,3 m djup. Begränsad av svag vall, 1–1,5 m bred och 0,1 m hög.

Kalmar 154. Fossil åkermark, inom ett 90×20 m (N–S) stort område. I centrala delen är en svagt skålformad åkeryta, ca 15–20 m lång (Ö–V), ca 10 m bred och 0,4 m djup. Begränsad i N och S av vallar, övertorvade, 10–15 m långa, 2–3 m breda och ca 0,25 m höga. Övriga delar av åkermarken indikeras i huvudsak av svaga terrasser i S samt åkerhak i de N och de Ö kanterna. Vissa smärre partier inom området har ej varit odlade.



Kalmar 155. Fossil åkermark (?), 110×20–35 m (NNÖ–SSV), bestående av 1 oregelbunden åkeryta och minst 1 röjningsröse. Marken sluttar åt VNV. Ytan begränsas åt ÖSÖ, NNÖ och SSV av hak, intill 0,3 m höga. De är delvis ottydliga. Åt VNV är en terrasskant, som kan utgöras av en naturlig strandterrass. I N begränsas ytan av en vall, registrerad sedan tidigare som möjlig vägbank. Röjningsröset, beläget i SSV, är 2,5 m diameter och 0,2 m högt, av 0,2–0,5 m stora stenar.

Kalmar 157. Gränssten, 1 m hög, 0,3 m bred (VNV–ÖSÖ) och 0,2 m tjock. Står fast i marken. Sammanhänger möjligen med gräns för Torresta utäga på kartor från 1782 och 1788.

Kalmar 159. Hålväg (?), 10 m lång (Ö–V), 3,5 m bred och 0,5 m djup. Kan eventuellt vara en båtlänning.

Kalmar 162. Tjärdal, 3×3 m och 0,4 m djup. Intill och mot VSV är en ränna, 2×2 m och 0,25 m djup. Begränsad av en vall, 1,5 m bred och 0,1 m hög.

Kalmar 163. Röjningsröse, 3×3 m (NNÖ–SSV) och 0,5–0,8 m högt. I kanten är 0,2–0,8 m stora stenar.

Kalmar 165. Fornlämningsliknande lämning (?), 6 m diameter och 0,5 m h. I V är enstaka stenar, 0,2–0,5 m stora. Avschaktad i Ö. Svårbedömd, kan vara en skadad hög, men är troligen i huvudsak naturlig. Kan kontrolleras vid exploatering.

#### ***Sydvästra delen av området (figur 24)***

Bro 325. Tjärdal (?), 6×3 m (NÖ–SV) och 0,5 m djup. Kan kontrolleras under ett eventuellt steg 2 i utredningen.

Håtuna 213. Fornlämningsliknande lämning (?), rund, 7 m diameter och 0,2 m h. Övertorvad. Kantskadad i Ö. Utgörs sannolikt av schaktmassor från en intilliggande, något avschaktad yta. Kan kontrolleras vid exploatering.

Håtuna 221. Hålväg, 65 m lång (i en båge från NNÖ till S), 3–4 m bred och 0,5–0,7 m djup. Överlagras av vägbank i mellersta delen. Hålvägen utgör en fortsättning av en vägbank åt NÖ.

Håtuna 222. Vägbank, 85 m lång (i en båge från ÖSÖ till VSV), 4 m bred och 0,3–1 m hög i slutningen åt SSV. Nu utnyttjad som stig.

Håtuna 230. Härd, bestående av skärviga stenar, inom 1,5×0,5 m (NNV–SSÖ) stor yta. Stenarna är intill 0,2 m stora. Rest efter äldre eldstad? Belägen i en mindre svacka.

#### ***Södra delen av området (figur 27)***

Bro 319. Gränsröse, 2 m diameter och 0,2 m högt, av 0,1–0,4 m stora skarpkantade stenar. Åt S lutande hjärtsten, 1,2 m hög, 0,6 m bred och 0,5 m tjock. Gulmålad topp.

Bro 320. Gränsröse, 1 m diameter och 0,2 m högt, av delvis övermossade 0,2–0,4 m stora stenar. Utanför kanten i N och S, är enstaka 0,4–0,6 m stora stenar.

Håtuna 219. Gränsröse, 1×0,8 m (Ö–V), av 0,2–0,5 m stora stenar. Kullfallen hjärtsten, 0,5×0,2 m.

Håtuna 220. Gränsröse (?), 2 m diameter och 0,1 m högt. Övermossat av 0,2–0,4 m stora stenar. Är möjligen en stensättning eftersom hjärtsten saknas.

### ***Sydsydöstra delen av området (figur 30)***

Bro 315. Fossil åker, 45×20 m (NV–SÖ). Avgränsad av diken, 0,2–1 m breda och 0,2–0,5 m djupa. Delvis oklar begränsning.

Bro 316. Fossil åker, 20×10 m (Ö–V) med flera röjningsrösen i kanten och inom den Ö delen. Det största i NV är 4 m diameter och 1 m högt, av 0,1–0,4 m stora stenar.

Bro 317. Fossil åker, 75×20 m (N–S), Delvis begränsad av diken, intill 0,5 m breda och 0,1–0,3 m djupa. Enstaka röjningsrösen i kanten.

Bro 318. Brunn, 1,5 m diameter och 0,2 m djup intill vattenyta. Stensatt kant av 0,2–0,3 m långa stenar.

Bro 321. Torptomt, 40×20 m (N–S), bestående av 1 grund efter boningshus, 1 spisröse, 1 jordkällargrund (?) och 4 röjningsrösen. Grunden efter boningshus är 10×4 m (NV–SÖ) och 0,2–0,5 m hög, med stensyll av 0,2–1 m långa stenar. Utmed SV långsidan är spislämning, 2 m diameter och 0,2 m hög. Tegelrester framkom vid provstick. 4 m från SÖ kortsidan är en stensatt kant, 0,2 m hög, som begränsar en upphöjd central del av grunden, 4×3 m (NÖ–SV) där spislämningen ingår. Spisröset är 3 m diameter och 0,2 m högt. I ytan är skärvig stenar. Jordkällargrunden är 4×3 m (VNV–ÖSÖ) och 0,4 m djup. Öppning åt VNV. Röjningsrösen är 3–5 m diameter och 0,3–1,5 m höga, av 0,2–0,8 m stora stenar. Ett har en grop i mitten. På karta från 1788 står att detta är Förste skogvaktarens torp.

Bro 323. Röjningsröse, 2 m diameter och 0,4 m högt, av 0,2–0,8 m stora stenar.

Bro 324. Jordkällargrund, 5×4 m (NNÖ–SSV). Begränsad av vall, intill 2 m bred och intill 1 m hög. Inre delen är ca 3×2 m med öppning i NNÖ.

### ***Sydöstra delen av området (figur 33)***

Bro 322. Torptomt, bebyggd, ca 150×50 m (Ö–V). Läget är fastställt på grundval av 1784 års karta, 1951 års karta och den nuvarande bebyggelsebilden. Husen är nu förfallna.

### ***Nordöstra delen av området (figur 35)***

Håtuna 212. Ängsmark, uppgift om, inom ett ca 170×160 m (NNÖ–SSV) stort område. Läge enligt 1788 års karta. Vid besiktning av platsen konstaterades att markytan är lämplig ängsmark. E 18 löper nu igenom området.

Håtuna 215. Gränsröse, 0,5 m diameter och 0,2 m högt, av 0,1–0,5 m stora stenar.

Håtuna 216. Gränsrör, 1 m diameter och 0,2 m högt, av fem 0,2–0,5 m stora stenar.

Håtuna 218. Gränsröse, raserat, inom ett 2×1 m stort område, bestående av fem 0,1–0,2 m stora stenar.



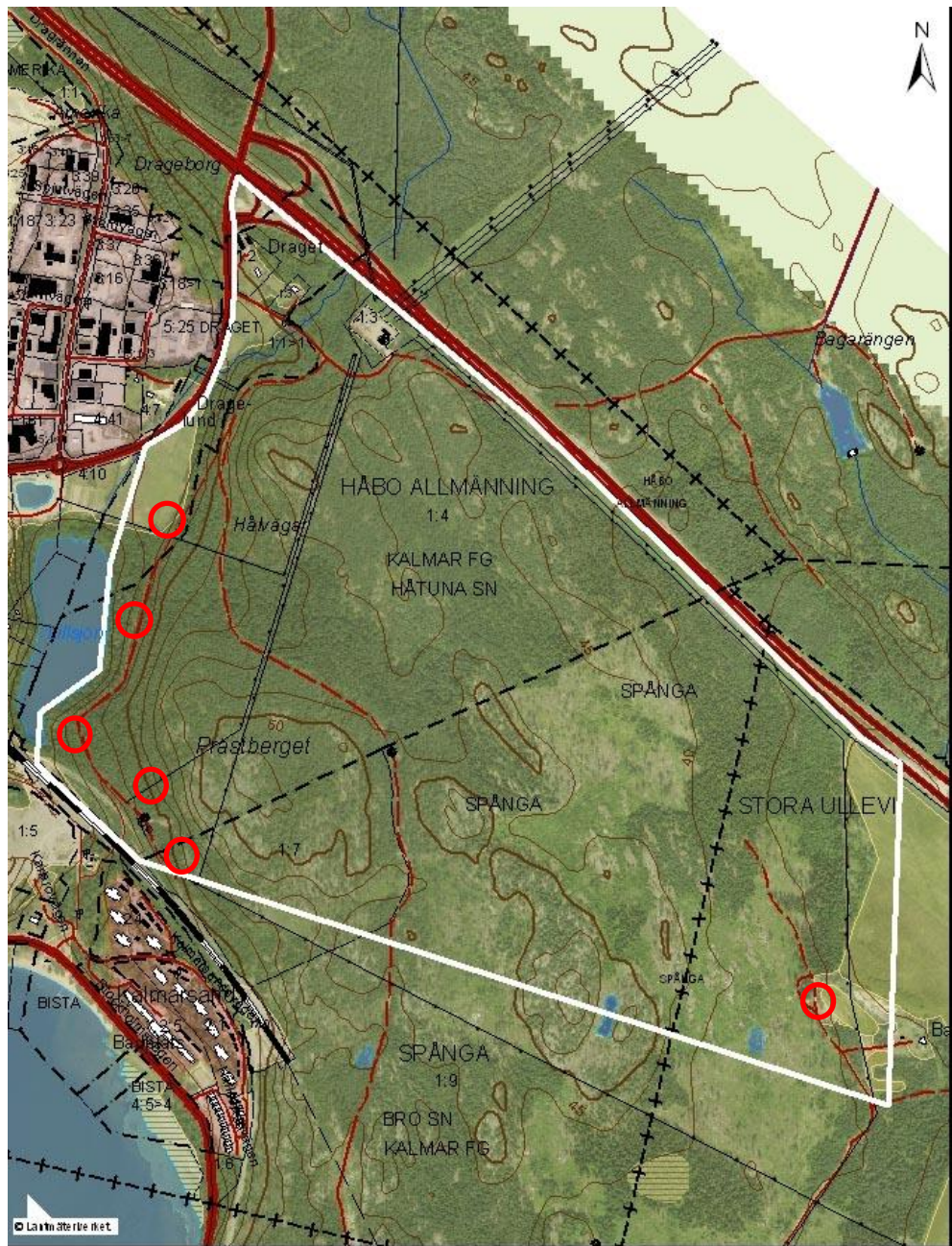


Fig. 36. Lågen för möjliga boplatser inom planområdet.

# Tolkning och utvärdering

Det viktigaste resultatet från den arkeologiska utredningen handlar om det väldiga forntida vägsystemet i den västra sluttningen av den gamla häradsallmanningen. Den tidigare kända fornlämningsbilden i form av hålvägssystemet Håtuna 187:1 har nu kompletterats med ytterligare ett hålvägssystem och flera enstaka belägna hålvägar. Det nya systemet med hålvägar har huvudriktningen ÖSÖ–VSV. Det tidigare kända systemet har huvudriktningen NV–SÖ. Vid utredningen kunde konstateras att sistnämnda system sträcker sig ungefär 200 meter längre åt östsydöst än vad som tidigare var registrerat. Förutom alla hålvägar påträffades vid utredningen ett stort antal vägbankar som vanligen följer sluttningen i nord-sydlig riktning. De löper huvudsakligen parallellt med bergsluttningen och för att bli framkomliga var det nödvändigt att gräva in vägen i sluttningen. De följer i stora drag den landsväg som har löpt högre upp inom allmanningen och som utnyttjas än idag som en brukningsväg.

*När det gäller skyddsvärdet av de gamla vägsystemen kan framhållas att de tillhör en av Sveriges mest omfattande och välbevarade äldre vägmiljöer och illustrerar tydligt och pedagogiskt de forntida kommunikationerna. Fornlämningsmiljön kan därigenom bedömas vara av riksintresse.*

Vad som även bör uppmärksammas att det inom utredningsområdet kan finnas möjligheter att hitta forntida boplatser. Några lämpliga lägen för sådana har noterats vid inventeringen (fig. 36). Här kan även nämnas det skogsvaktartorp som legat utmed den gamla landsvägen vid en liten dalgång mellan två bergsryggar inne i häradsallmanningen. Detta torp återfinns på de historiska kartorna från 1700-talet. Eftersom det saknas på häradskartan från mitten av 1800-talet har det tidigt blivit övergivet. Lämningarna av detta har registrerats vid inventeringen och de har en ålderdomlig karaktär. Torplämningen har stort värde och har bedömts som fast fornlämning.

Att området har haft stor betydelse under historisk tid vittnar de många gränsrösen, som påträffats på bergsknallar inom de högsta delarna. De ligger ibland i anslutning till nuvarande gränser, men även utanför. Troligen är den andra kategorin från äldre historisk tid.

Två tjärdalar har registrerats i sluttningar vid foten av moränhöjderna. Sammanhängande med dessa är förmodligen de stubbrytningsgropar som hittats i området nära en av tjärdalarna.

När det gäller hur utredningsområdet bör detaljplaneras kan framhållas att den västra delen av området med dess rika kulturmiljö med det unika vägsystemet i fokus bör, enligt vår uppfattning, bevaras. Denna del bör undantas från exploatering, men området kan utvecklas som ett förnämligt besöksmål. Här finns möjligheter att locka kulturturism till kommunen, men även skapa en berikande miljö för kommunens innevånare. En idé är att anlägga en kulturstig, där med hjälp av information eller fornvandringar låta historien framträda och berätta om förfädernas resande.

Övriga delar av området kan utnyttjas på annat sätt. Om man inte vill behålla det som ett grönområde vore det tänkbart att inom den östra delen av allmanningen anlägga bebyggelse eller annan verksamhet.

# Referenser

## Kart- och arkivmaterial

Akt nr B 43-14:1, Lossa socken, Säbyholm eller Edeby nr 1-4, Storskifte, 1782.

Akt nr B32-14:2, Håtuna socken, Håbo nr 1, Ägomätning, 1788.

Häradsekonomiska kartan, J112-75-2, Kalmarsand, 1859–1863

SGU. Jordartskartan via Internet.

## Otryckta källor

FMIS. Riksantikvarieämbetets digitala fornminnesinformationssystem.

## Litteratur

Arkeologi i Sverige 1974. *Riksantikvarieämbetet Rapport 1975 A 1. Stockholm.*

Hermodsson, Ö. 1987. *Hembygd Håbo*. Tillsammans med Tuula Autio. Kulturminnesvårdsprogram för Håbo kommun. Upplandsmuseet Rapport 12. Uppsala.

Sandén, B. 1984. *Det bände i Upplands-Bro*. Upplands-Bro kulturnämnd.

## Tekniska och administrativa uppgifter

<i>KM dnr:</i>	10039
<i>Undersökningsperiod:</i>	Maj 2010
<i>Arkeologtimmar:</i>	30 timmar
<i>Inventeringsyta:</i>	1,4 kvadratkilometer
<i>Personal:</i>	Örjan Hermodsson och Ronnie Jensen
<i>Belägenhet:</i>	Håbo allmänning 1:4, Draget 1:1, 1:2, 1:3, Spånga 1:7, 1:9, Stora Ullevi 1:1 Bro, Håtuna och Kalmars socknar Håbo kommun Uppland
<i>Ekonomiska kartor:</i>	11H 0j, 11H1j, 11I0a, 11I1a
<i>Koordinatsystem:</i>	RT90 2.5 gon V
<i>Inmätningssmetod:</i>	GPS
<i>Dokumentationshandlingar:</i>	Förvaras hos Kulturmiljövård Mälardalen