

Väg 56, Västerås-Sala

Inför utbyggnaden till mötesfri landsväg

Utredning, etapp 1

Hubbo, Romfartuna och Kila socken
Västerås och Sala kommun
Västmanland

Jan Äblström

Väg 56, Västerås-Sala
Inför utbyggnaden till mötesfri landsväg

Utredning, etapp 1

Hubbo, Romfartuna och Kila socken
Västerås och Sala kommun
Västmanland

Jan Ählström

Utgivning och distribution:
Stiftelsen Kulturmiljövård Mälardalen
Stora gatan 41, 722 12 Västerås
Tel: 021-80 62 80
Fax: 021-14 52 20
E-post: info@kmmmd.se

© Kulturmiljövård Mälardalen 2010

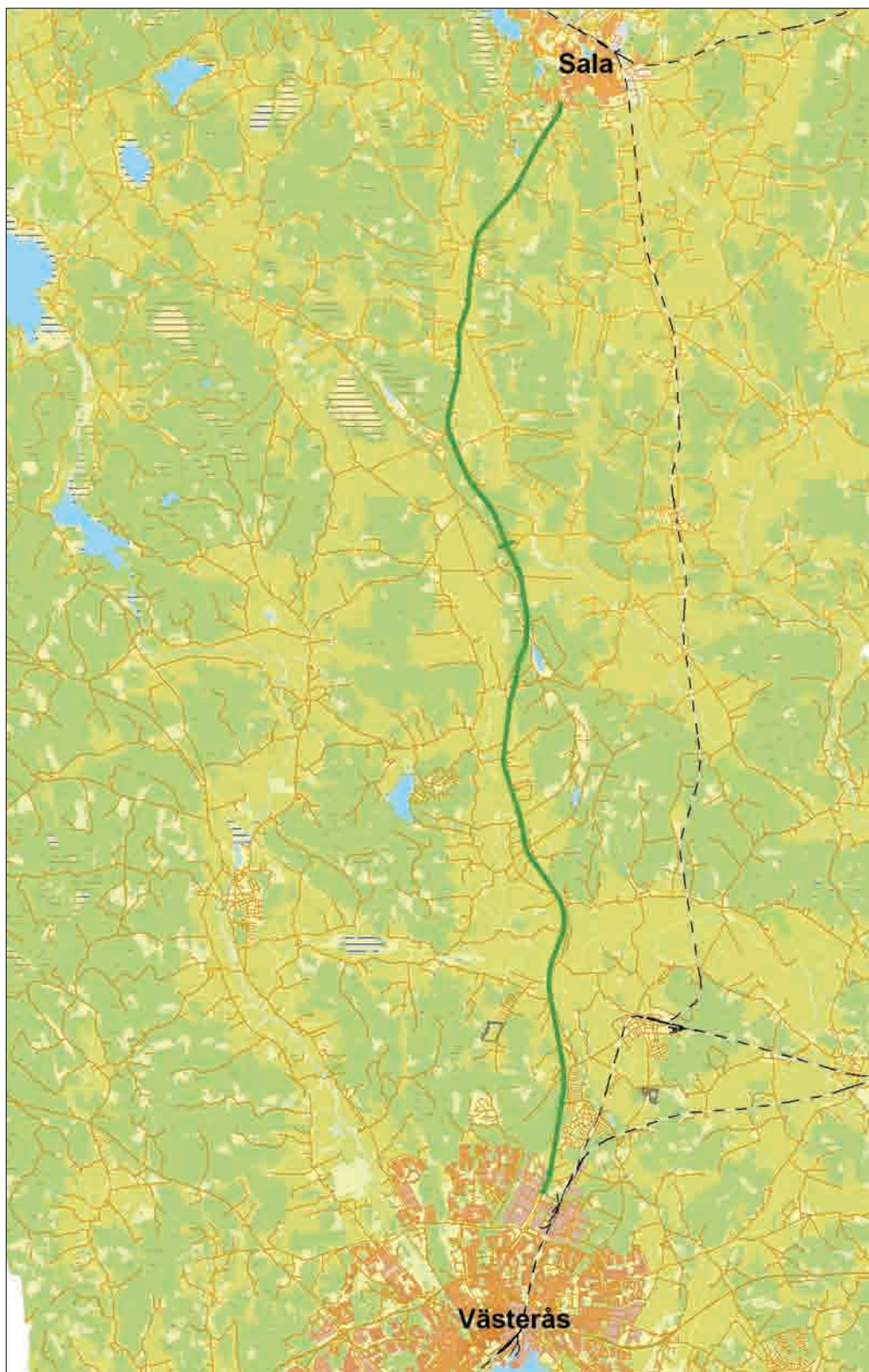
Kartor ur allmänt kartmaterial © Lantmäteriet. Ärende nr MS2006/01407.

ISSN: 1653-7408
ISBN: 978-91-7453-016-2

Tryck: Just Nu, Västerås 2010.

Innehåll

Sammanfattning.....	5
Inledning.....	5
Målsättning och metod	6
Topografi och fornlämningsmiljö	6
Undersökningsresultat.....	10
Referenser.....	42
Kart- och arkivmaterial	42
Litteratur.....	42
Tekniska och administrativa uppgifter	43
BILAGOR	44
Bilaga 1. Vägnära lämningar registrerade i FMIS.....	44
Bilaga 2. Avmätning av Hallsta by, 1725.....	45
Bilaga 3. Avmätning av Lånsta by, 1859	46



Figur 1. Den del av väg 56 som omfattas av utredningen markerad med en grön linje. Utdrag ur digitala fastighetskartan. Skala 1:175 000.

Sammanfattning

Stiftelsen Kulturmiljövård Mälardalen (KM) har utfört en utredning, etapp 1, inför ombyggnationen av väg 56 mellan Västerås och Sala till mötesfri landsväg. Då vägens bredd medger utbyggnaden omfattade utredningsarbetet de 59 platser där ny mark kommer att tas i anspråk för åtgärder så som nya anslutningar, tillfartsvägar och busshållplatser samt för uppförande av sammanlagt 7 km viltstängsel.

Trafikverket beställde och bekostade utredningen som KM utförde på direktval av länsstyrelsen. KM utarbetade en undersökningsplan utifrån vilken länsstyrelsen fattade beslut om utredningen den 21 juni 2010 (1st dnr 431-2240-10).

Utredningen syftade till att klargöra om arbetsföretaget kommer att beröra fornlämningar som inte är kända. Områden där det kan finnas fornlämningar som inte är synliga i markytan skulle lokaliseras.

Utredningsarbetet omfattade en kart- och arkivstudie samt besiktning i fält. Resultatet visar att 32 av de planerade åtgärderna kan komma att beröra fornlämning som inte syns i markytan medan resterande platser inte fordrar några ytterligare åtgärder.

Inledning

Trafikverket planerar att bygga om väg 56 mellan Västerås och Sala till mötesfri landsväg. Vägen är tillräckligt bred för utbyggnaden men ny mark kommer att behöva tas i anspråk för nya anslutningar, busshållplatser och tillfartsvägar m.m. samt för uppförande av viltstängsel på två sträckor. Totalt är 62 åtgärder inplanerade samt uppförande av ca 7 km viltstängsel.

Med anledning av vägens läge i landskapet, där den bl.a. följer flera åsar, där det finns fornlämningar av stenålderskaraktär bedömde länsstyrelsen att det föreligger behov av en arkeologisk utredning. Genom direktval gav därför länsstyrelsen Stiftelsen Kulturmiljövård Mälardalen (KM) i uppdrag att utföra en arkeologisk utredning, etapp 1. KM utarbetade en undersökningsplan varefter länsstyrelsen fattade beslut om utredningen den 21 juni 2010 enligt 2 kap 11§ KML (1st dnr 431-2240-10).

Trafikverket beställde och bekostade utredningen för vilken Jan Ählström ansvarar. Besiktningen i fält utfördes den 12 och 13 juli 2010 av Jan Ählström och Britta Kihlstedt (en av dagarna).

Målsättning och metod

Enligt undersökningsplanen syftar utredningen till att klargöra om arbetsföretaget berör fornlämningar som inte är kända. Områden där det kan finnas fornlämningar som inte är synliga i markytan ska lokaliseras.

Utredningen omfattade:

- En genomgång av FMIS varvid de registrerade vägnära lämningarna har sammanställts och redovisas i tabell och på karta.
- En kartstudie för att fånga nu försvunnen bebyggelse. Kartstudien omfattade häradsekonomen samt avmätningar från 1600, 1700 och 1800-talet av berörda byar. Kartorna rektifierades inte och publiceras om de innehåller viktig information, resultatet redovisas i text.
- Besiktning av ett urval av platserna. Urvalet baserades på den planerade åtgärdens omfattning, platsens läge i landskapet, markslaget, fornlämningsbilden och närheten till äldre bylägen. Besiktningen syftade till att bedöma behovet av utredningsgrävning. Resultatet redovisas i tabell, på karta och i översiktlig text.

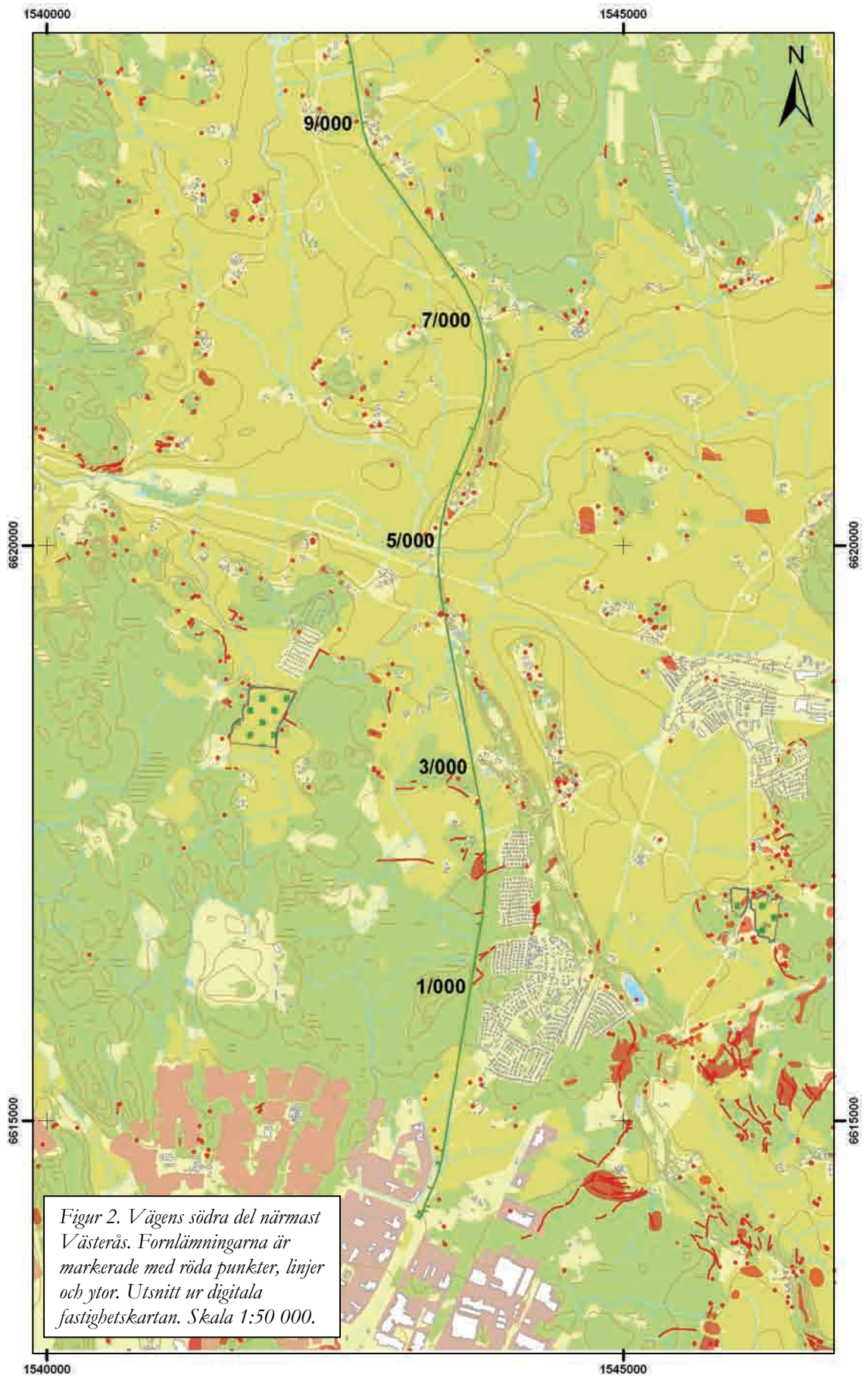
Den samlade arkeologiska bedömningen har sammanställts i tabell 1. Tabellen baseras på en lista som länsstyrelsen bilagt kravspecifikationen där samtliga planerade åtgärder var uppräknade. I tabellen framgår om åtgärden borde föregås av utredningsgrävning för att klargöra fornlämningsförekomst, samt vilken typ av fornlämning som kan förväntas.

I bedömningen har den planerade åtgärdens omfattning, förekomsten av närliggande fornlämning och närhet till äldre bytomter samt topografiska förutsättningar vägts in. Ett flertal platser sållades bort efter kart- och arkivstudien baserat på åtgärdens ringa art samt att det inte finns några registrerade fornlämningar i omgivningen. Den vetenskapliga potentialen är därmed begränsad. För många av platserna visade sig kart- och arkivstudien tillräcklig som underlag för den arkeologiska bedömningen. Det gäller platser där omfattande åtgärder är inplanerade (t.ex. långa anslutningsvägar och GC-vägar) i anslutning till fornlämningar och/eller nära äldre bylägen samt i åsslutningar och förhöjningar i åkermark. Dessa platser besiktigades översiktligt. Platser med mer oklar topografi besöktes.

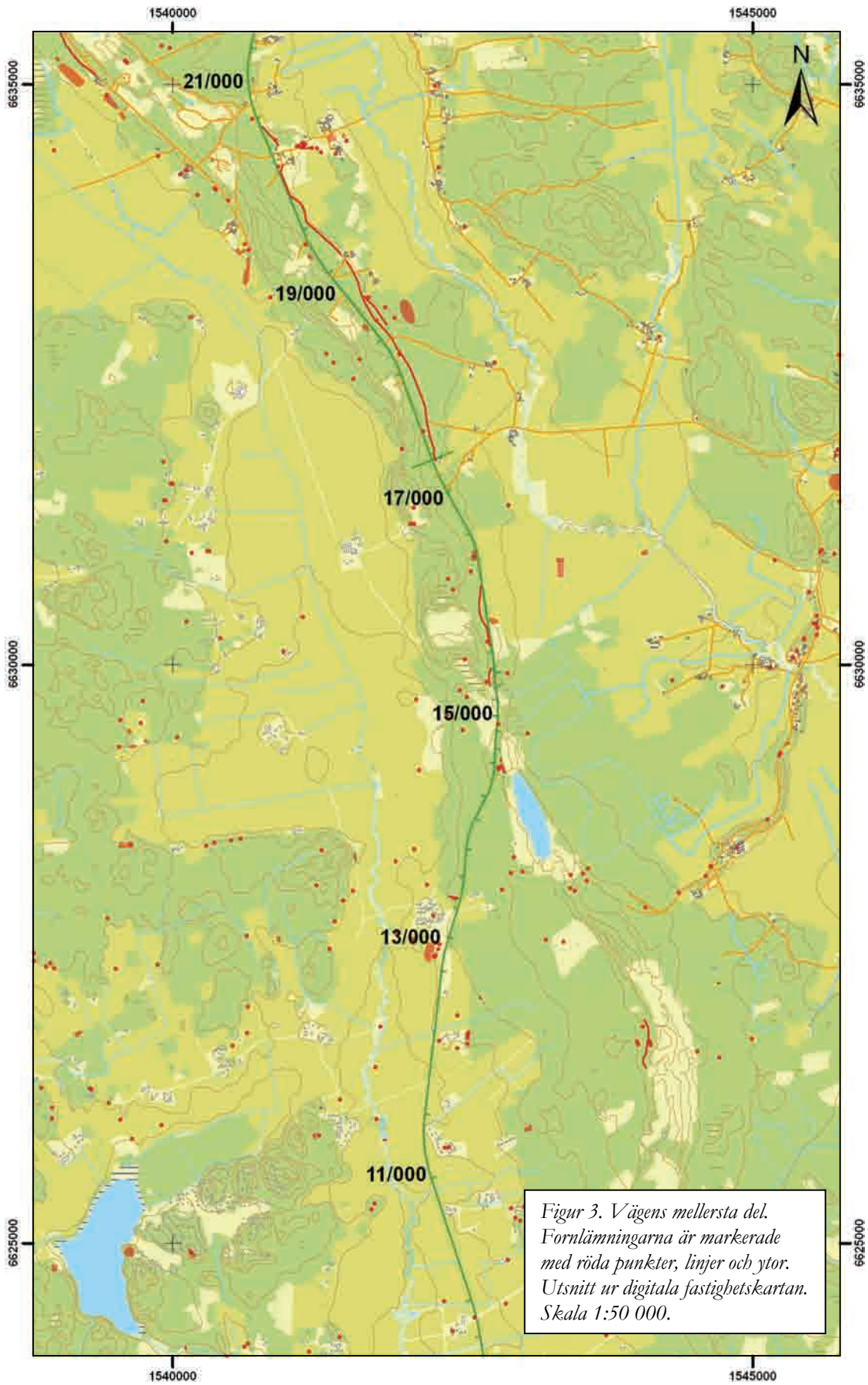
Topografi och fornlämningsmiljö

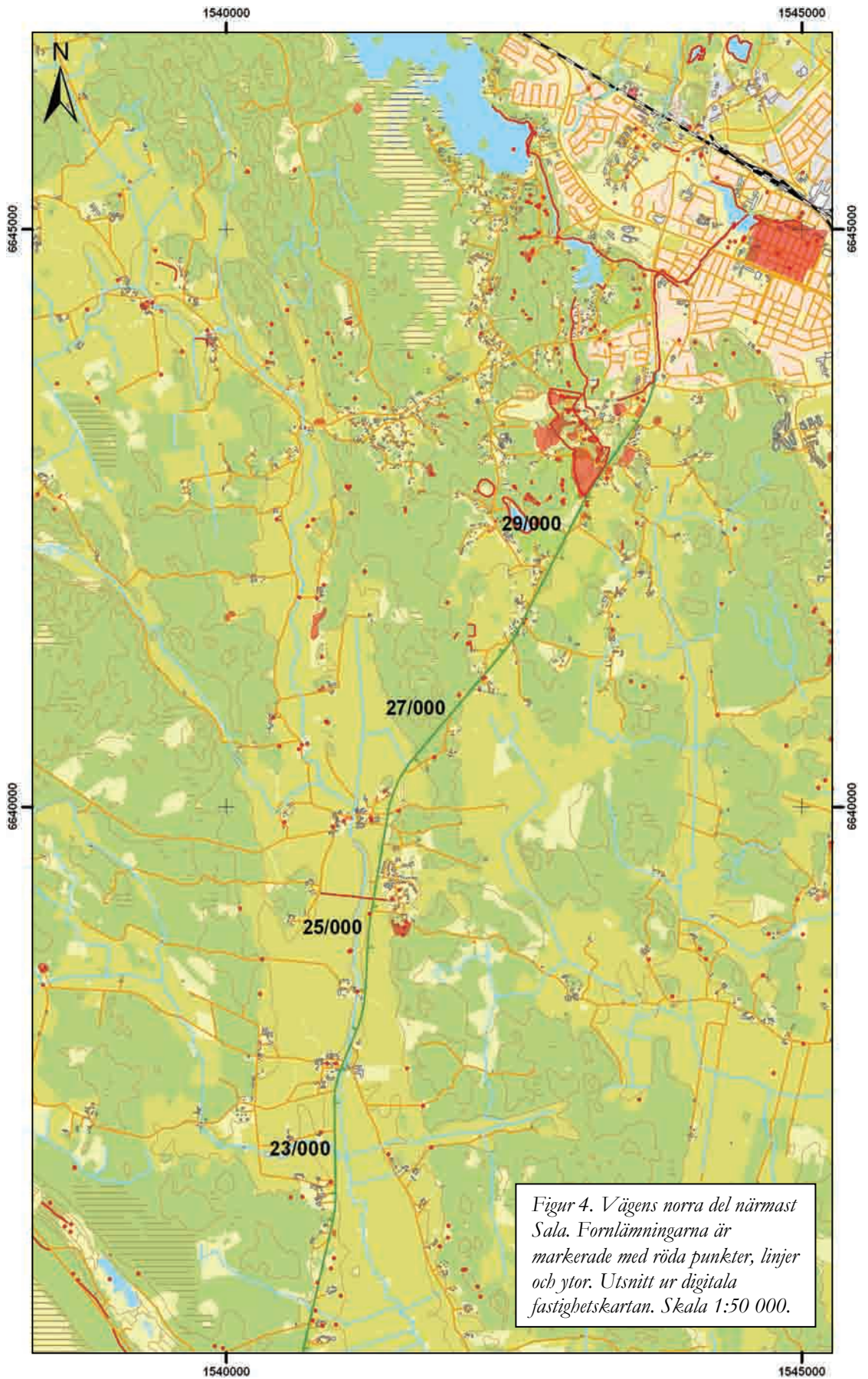
Vägsträckan är ca 3 mil lång och vägen löper omväxlande i flack åkermark och högre liggande skogsområden. Långa sträckor av vägen ligger i anslutning till åsar. Området där vägen löper ligger som lägst på nivåer omkring 30–40 m.ö.h och som högst omkring 50–60 m.ö.h.

Utmed vägen förekommer en hel del fornlämningar (se bilaga 1 samt figur 2–4 och 7–34). I odlingsbygden förekommer t.ex. enstaka gravar och lösfynd av stenåldersartefakter. I skogsområdena förekommer bl.a. lösfynd av stenåldersartefakter, bebyggelselämningar och skogsbrukslämningar. Framför allt i odlingsbygden passerar vägen flera gårdar vars namn innehåller efterleden *-sta* vilket antyder ett yngre järnåldersursprung (Ståhl 1970). De registrerade lämningarna omspänner stenålder till efterreformatorisk tid.



Figur 2. Vägens södra del närmast Västerås. Fornlämningarna är markerade med röda punkter, linjer och ytor. Utsnitt ur digitala fastighetskartan. Skala 1:50 000.





Undersökningsresultat

Av de 59 planerade åtgärderna anser vi att 32 stycken behöver utredas ytterligare (se tabell 1 och figur 7–34).

Merparten av lokalerna utgörs av platser som utifrån topografin bedöms kunna hysa boplatsslämningar från stenålder–järnålder. Det är främst i anslutning till åsarna och i den flackt sluttande marken nedanför dem som vi bedömer att det kan finnas stenålderslämningar. Den kända stenålderslokalen Dalkarlstorp återfinns t.ex. i ett liknande topografiskt läge (Welinder 1973). Dalkarlstorp återfinns väster om åsen i, ungefär i jämnhöjd med km 21/000.



Figur 5. Exempel på läget för en möjlig stenålderslämning. Vy från öster mot lokalen vid km 19/000. Foto J. Åhlström.

I anslutning till äldre bytomter (där efterleden *-sta* ingår i namnet) och inom byarnas gamla inägomark (nuvarande åker) bedömer vi att det kan förekomma järnåldersboplatser.

De planerade åtgärderna vid km 4/150, 4/250, 5/000 och 22/050-250 sker i nära anslutning till registrerade gravar och boplotsindikationer (Romfartuna 85:1-3, Romfartuna 135 och Romfartuna 138 samt Kila 41). Här kan således ytterligare gravar och/eller boplatsslämningar förekomma.

Enligt det digitala arbetsmaterialet kommer viltstängslet att beröra två registrerade torp vid km 15/700 och 16/300 (Romfartuna 221 och 343). Vidare berörs även vägmärken av viltstängslet vid km 14/820 och 17/460.



Figur 6. Exempel på den flacka marken där främst järnålderslämningar kan förväntas. Vy över landskapet söder om Tullsta (km 25/450). Foto J. Åblström.

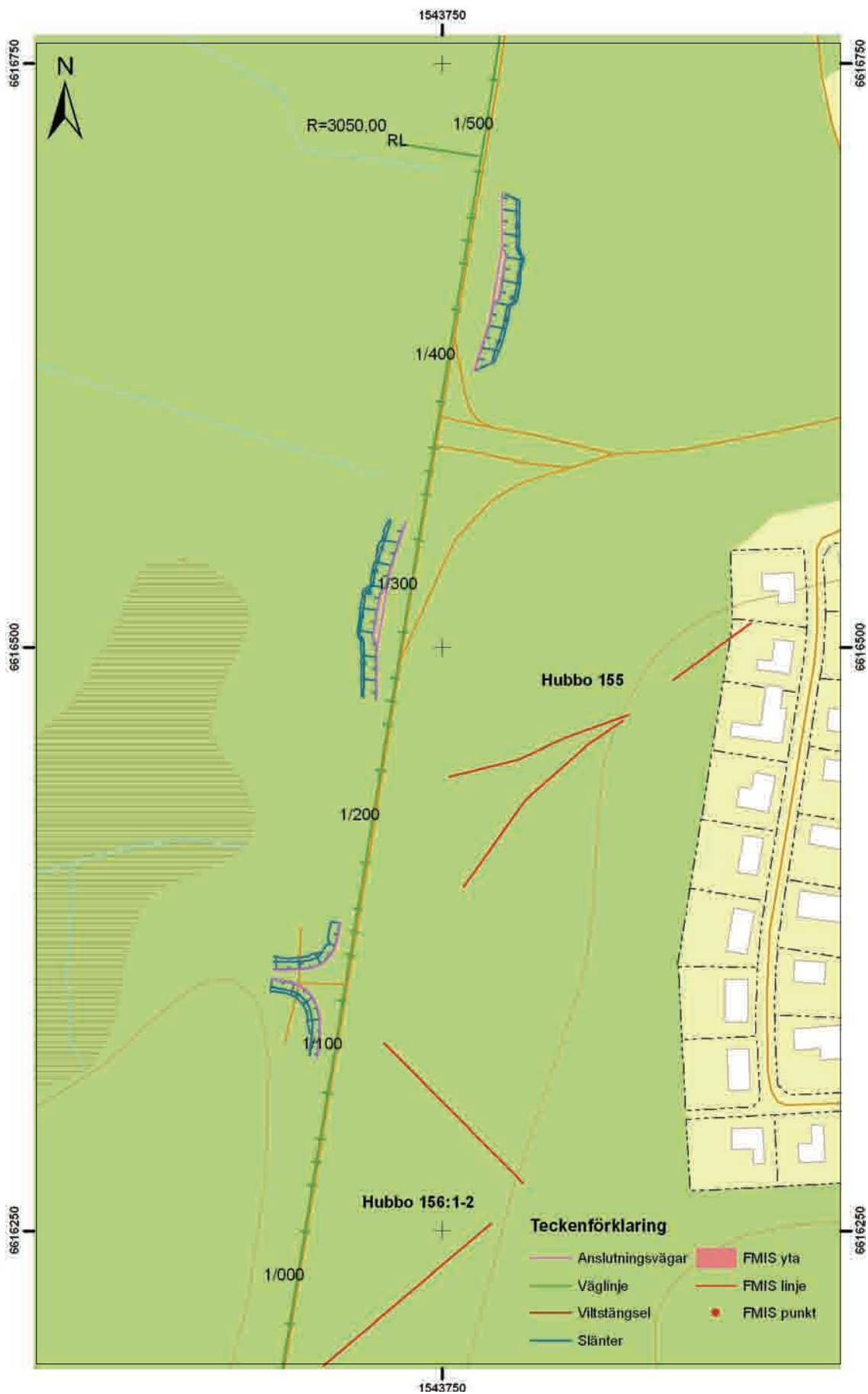
Kartstudien visar att bebyggelse eventuellt kan beröras av åtgärderna vid km 13/200 och 20/700, inom ägorna till Hallsta respektive Lånsta by (Romfartuna respektive Kila socken) (se bilaga 2–3).

Tabell 1. Arkeologisk bedömning av de planerade åtgärderna på sträckan Västerås–Sala.

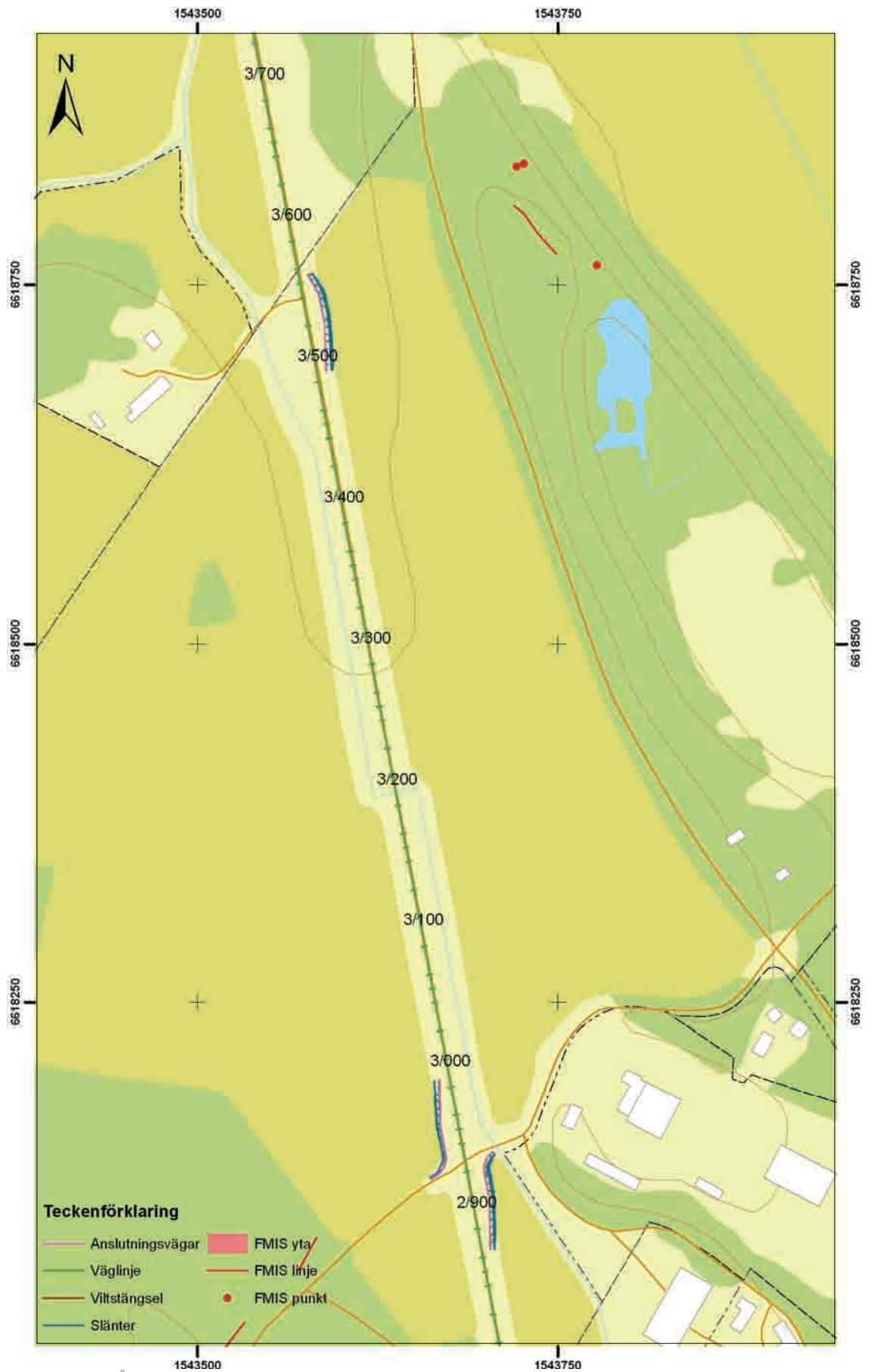
Km och planerad åtgärd	Arkeologisk bedömning
Viltstängsel ska sättas upp på följande sträckor: ca 13/200–20/500 ca 26/300–27/000	15/750 Torplämning Romfartuna 221 berörs. Justering av viltstängslet. 16/300 Torplämning Romfartuna 343 berörs. Justering av viltstängslet. Vägmärken vid 14/820, 17/460, 21/740 och 25/000. Stängsling av vägmärkena.
1/100 höger av/på	Ingen åtgärd.
1/300 busshållplats	Ingen åtgärd.
1/400 busshållplats	Ingen åtgärd.
2/900 väntfickor i N och S	Ingen åtgärd.
3/500 väntficka	Ingen åtgärd.
4/000 busshållplats i N och S	Ingen åtgärd.
4/150 vändslinga	Schakt, närhet till gravar Romfartuna 85:1-3 samt äldre by. Här kan boplatlämningar från järnålder samt gravar förväntas.
4/250 gc-väg	Schakt, närhet till gravar Romfartuna 85:1-3 samt äldre by. Här kan boplatlämningar från järnålder förväntas.
4/600 förlängning av åkerväg	Ingen åtgärd.
4/900 traktoröverfart	Ingen åtgärd.
5/000 kontroll/-informationsplats	Schakt, närhet till undersökt gravfält Romfartuna 138. Här kan gravar samt stenålderslämningar förväntas.
6/150 korsning och busshållplats i S, busshållplats och vändslinga i N	Schakt, topografiskt läge i sluttning vid ås. Här kan boplatlämningar från stenålder–järnålder förväntas.
6/750 breddning i korsning	Ingen åtgärd.

<i>Km och planerad åtgärd</i>	<i>Arkeologisk bedömning</i>
6/900-7/300 ny anslutningsväg, åkeranslutning i S	Schakt, topografiskt läge i sluttning vid ås. Här kan boplatsslämningar från stenålder–järnålder förväntas.
7/100 åkeranslutning i N	Ingen åtgärd.
8/200-8/700 busshållplats, ny anslutningsväg i S	Schakt inom höglänta delar. Topografiskt bra läge nära Igelsta gårdstomt. Här kan boplatsslämningar från järnålder förväntas.
8/250 omläggning av väg 672, vändslinga m m i N	Schakt för vändslingan och den anslutande delen av vägen. Nära Igelsta gårdstomt samt topografiskt bra läge. Här kan boplatsslämningar från järnålder förväntas.
8/950 anslutningsväg, åtgärd på befintlig väg	Ingen åtgärd.
9/550 höger av/på	Ingen åtgärd.
9/650 åkeranslutning	Ingen åtgärd.
10/050 vändplats på S sidan	Ingen åtgärd.
10/400-10/550 busshållplats, anslutning i S, busshållplats och väntficka i N	Schakt. Topografiskt läge. Här kan boplatsslämningar från järnålder förväntas.
11/200-11/650 anslutningsväg i S	Schakt i höglänta partier. Topografiskt läge. Här kan boplatsslämningar från järnålder förväntas.
11/650 vändslinga i N	Ingen åtgärd.
12/000 höger av/på	Ingen åtgärd.
12/400 höger av/på	Ingen åtgärd.
13/200 vändslinga i S, busshållplats i N	Rektifiering av karta (ev. berörs byggnader enl. 1725 års karta över Hallsta).
13/700 höger på/av	Ingen åtgärd.
14/500 höger av/på	Ingen åtgärd.
15/300 höger av/på	Ingen åtgärd.
15/750 höger av/på	Ingen åtgärd.
16/250-16/500 anslutning och anslutningsväg i S	Ingen åtgärd
16/500-16/600 anslutning och breddning av p-plats	Schakt, topografiskt läge. Här kan stenålderslämningar förväntas.
16/650-16/800 breddning av p-plats och vändslinga	Schakt, topografiskt läge. Här kan stenålderslämningar förväntas.
16/950 busshållplats. parkering m m	Schakt, topografiskt läge. Här kan stenålderslämningar förväntas.
16/950-17/200 anslutningsväg	Schakt, topografiskt läge. Här kan stenålderslämningar förväntas.
17/900 höger av/på	Schakt (om orörd mark berörs), topografiskt läge. Här kan stenålderslämningar förväntas.
18/300 anslutning	Schakt (om orörd mark berörs), topografiskt läge. Här kan stenålderslämningar förväntas.
18/850 höger av/på	Schakt, topografiskt läge. Här kan stenålderslämningar förväntas.
19/000-19/100 busshållplats i N, busshållplats i S	Schakt, topografiskt läge. Här kan stenålderslämningar förväntas.
19/400 höger av/på	Schakt, topografiskt läge. Här kan stenålderslämningar förväntas.
19/550 höger av/på	Schakt, topografiskt läge. Här kan stenålderslämningar förväntas.
19/800 höger av/på i N, höger av/på i S	Schakt, topografiskt läge. Här kan stenålderslämningar förväntas.
20/200 busshållplats och anslutning i S, vändslinga och anslutningsväg i S	Schakt väster om bef. väg, topografiskt läge. Här kan stenålderslämningar förväntas.
20/700 vändslinga i N, anslutningsväg i S	Schakt, topografiskt läge. ev. berörs bebyggelse (rektifiering Länsta 1859). Här kan stenålderslämningar samt lämningar från järnålder–historisk tid förväntas.
21/200-21/600 anslutningsväg	Schakt, topografiskt läge. Närhet till registrerade lämningar (bl.a. av stenålderskaraktär). Här kan stenålderslämningar samt lämningar från järnålder–sen tid förväntas.
21/400 väntficka, anslutning	Schakt, topografiskt läge. Närhet till registrerade lämningar (bl.a. av stenålderskaraktär). Här kan stenålderslämningar samt lämningar från järnålder–sen tid förväntas.
22/050-22/250 anslutningsväg	Schakt, topografiskt läge. Närhet till den

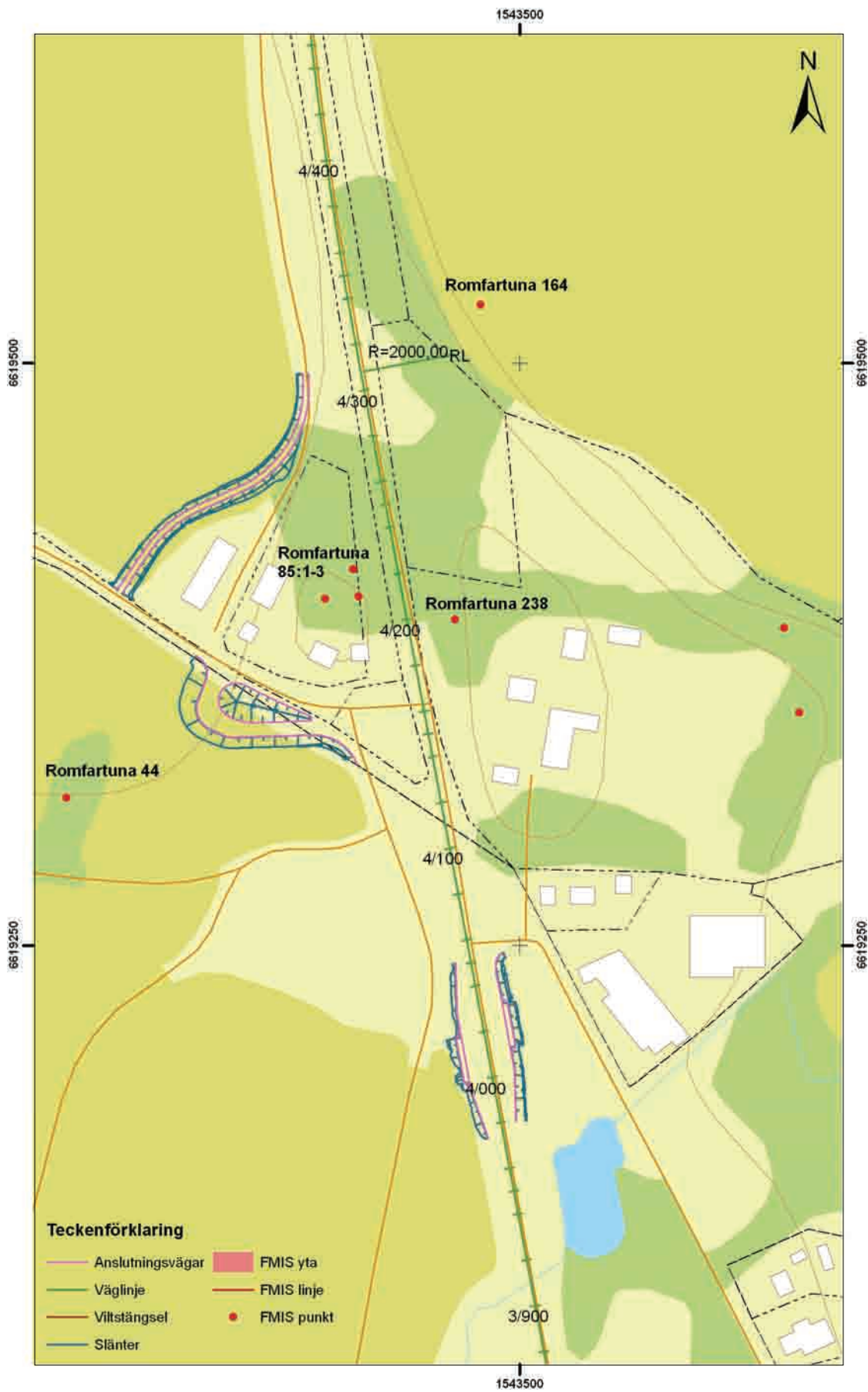
<i>Km och planerad åtgärd</i>	<i>Arkeologisk bedömning</i>
	registrerade boplatsen Kila 41. Här kan stenålderslämningar förväntas.
22/450 höger på/av	Ingen åtgärd.
22/550-22/650 anslutningsväg i norr, anslutningsväg i S	Schakt, topografiskt läge. Här kan boplatlämningar från järnålder, i viss mån stenålderslämningar, förväntas.
23/400 anslutning	Ingen åtgärd.
23/800 vändslinga, åkeranslutning i S	Schakt, topografiskt läge nära Grällsta byläge. Här kan boplatlämningar från järnålder förväntas.
23/900-25/050 anslutningsväg, vändslinga och busshållplats	Schakt, topografiskt läge. Här kan boplatlämningar från järnålder förväntas.
24/300 höger av/på	Ingen åtgärd.
25/450 busshållplats i N, busshållplats i S	Schakt, topografiskt läge. Här kan boplatlämningar från järnålder förväntas.
25/450-26/300 gc-väg, anslutningsväg	Schakt, topografiskt läge, nära Tullsta byläge. Här kan boplatlämningar från järnålder förväntas.
25/900 vändslinga	Schakt, invid Tullsta byläge. Här kan boplatlämningar från järnålder förväntas.
26/900 höger av/på	Ingen åtgärd.



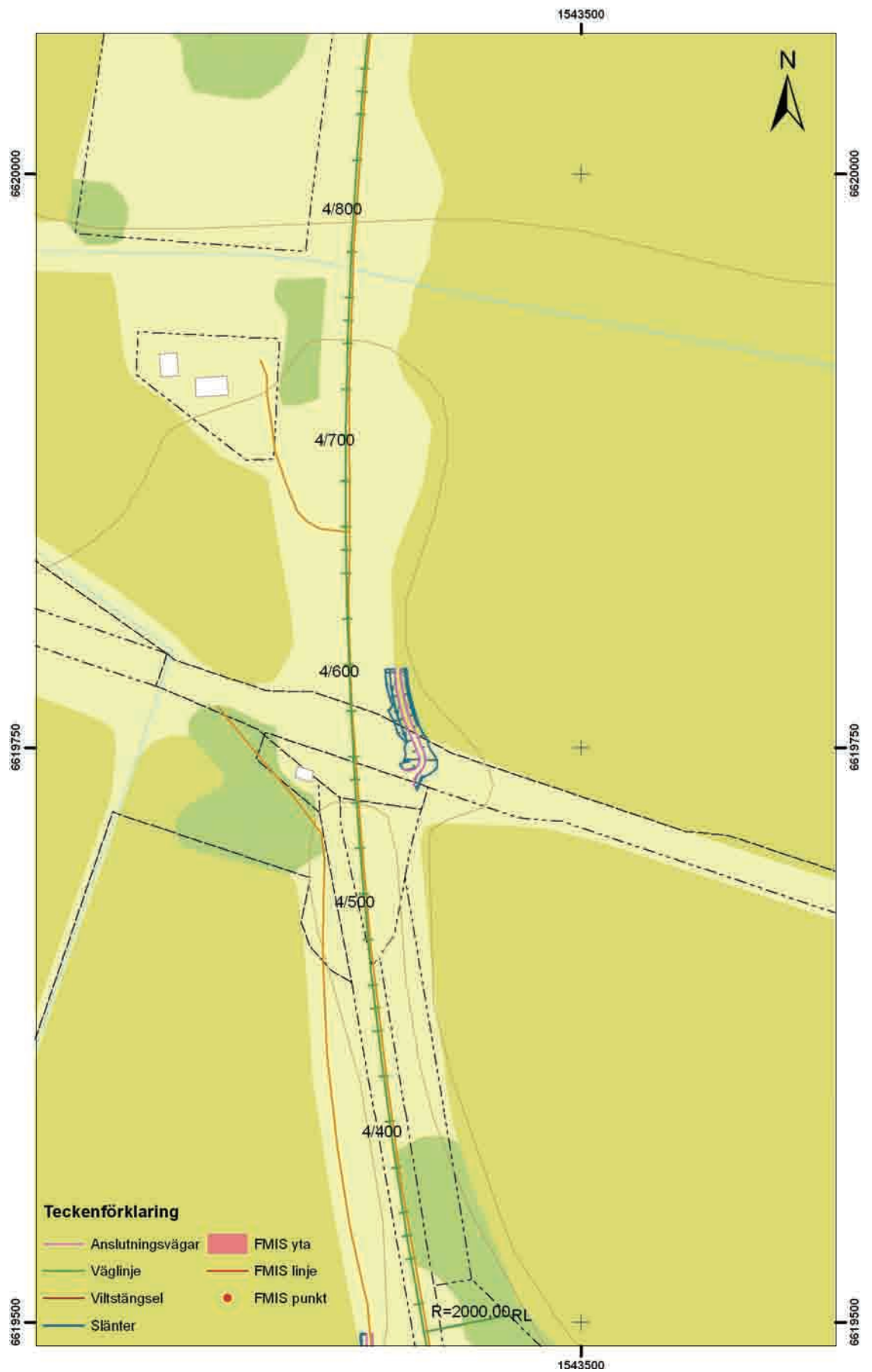
Figur 7. Åtgärderna vid Hökåsen. Utsnitt ur digitala fastighetskartan. Skala 1:2 500.



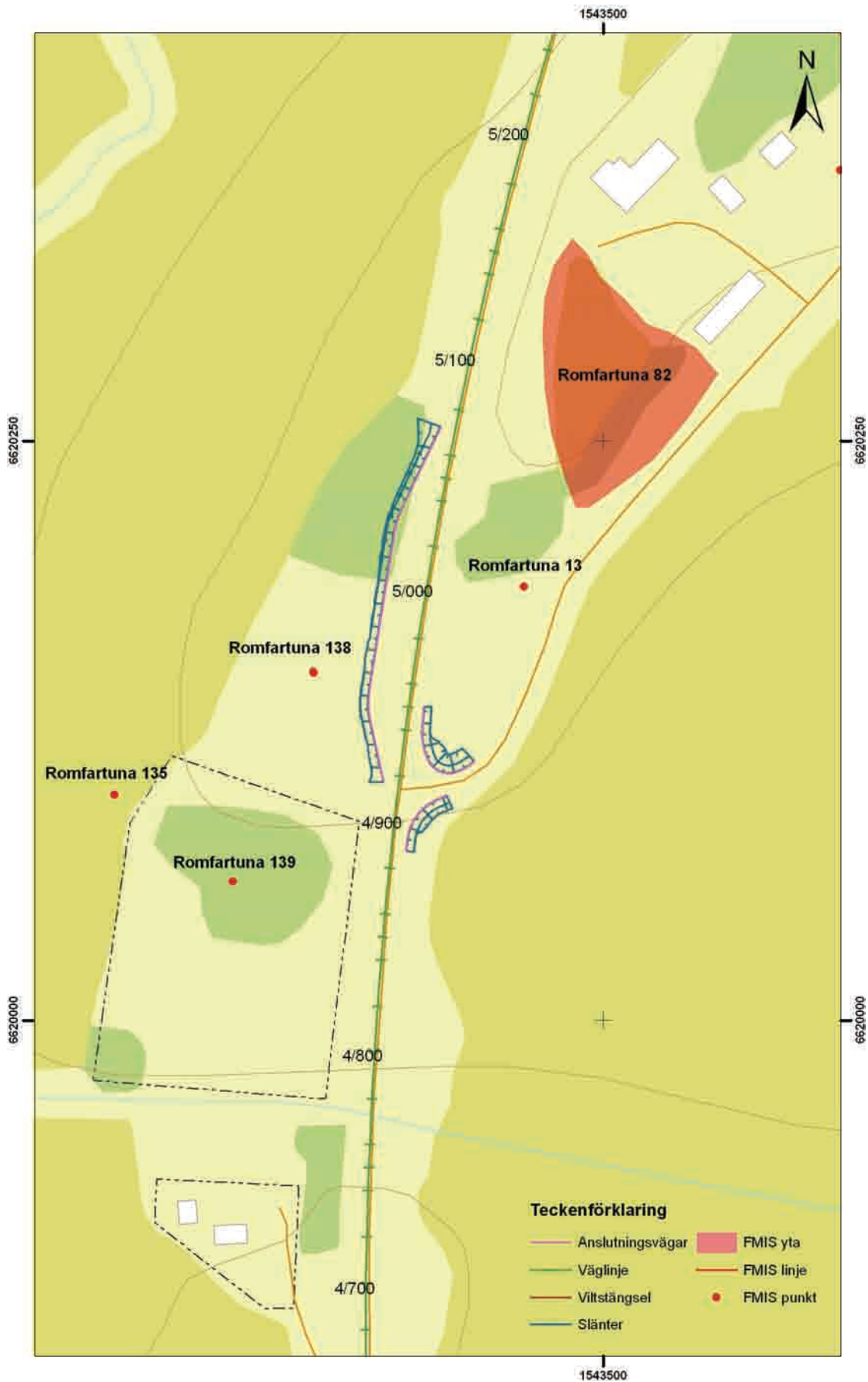
Figur 8. Åtgärderna mellan Näs och Ansta. Utsnitt ur digitala fastighetskartan. Skala 1:4 000.



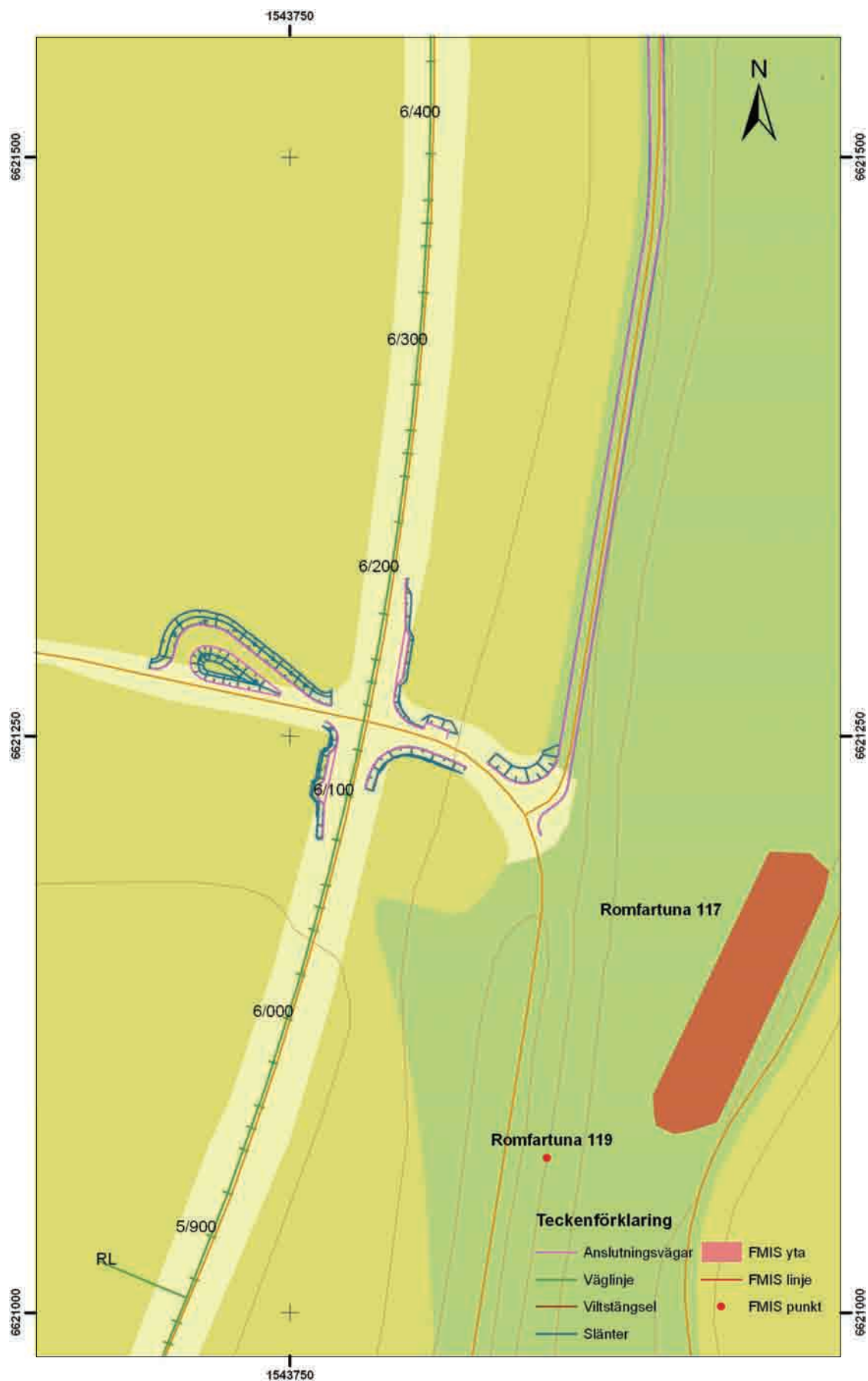
Figur 9. Åtgårderna vid Ansta. Utsnitt ur digitala fastighetskartan. Skala 1:2 500.



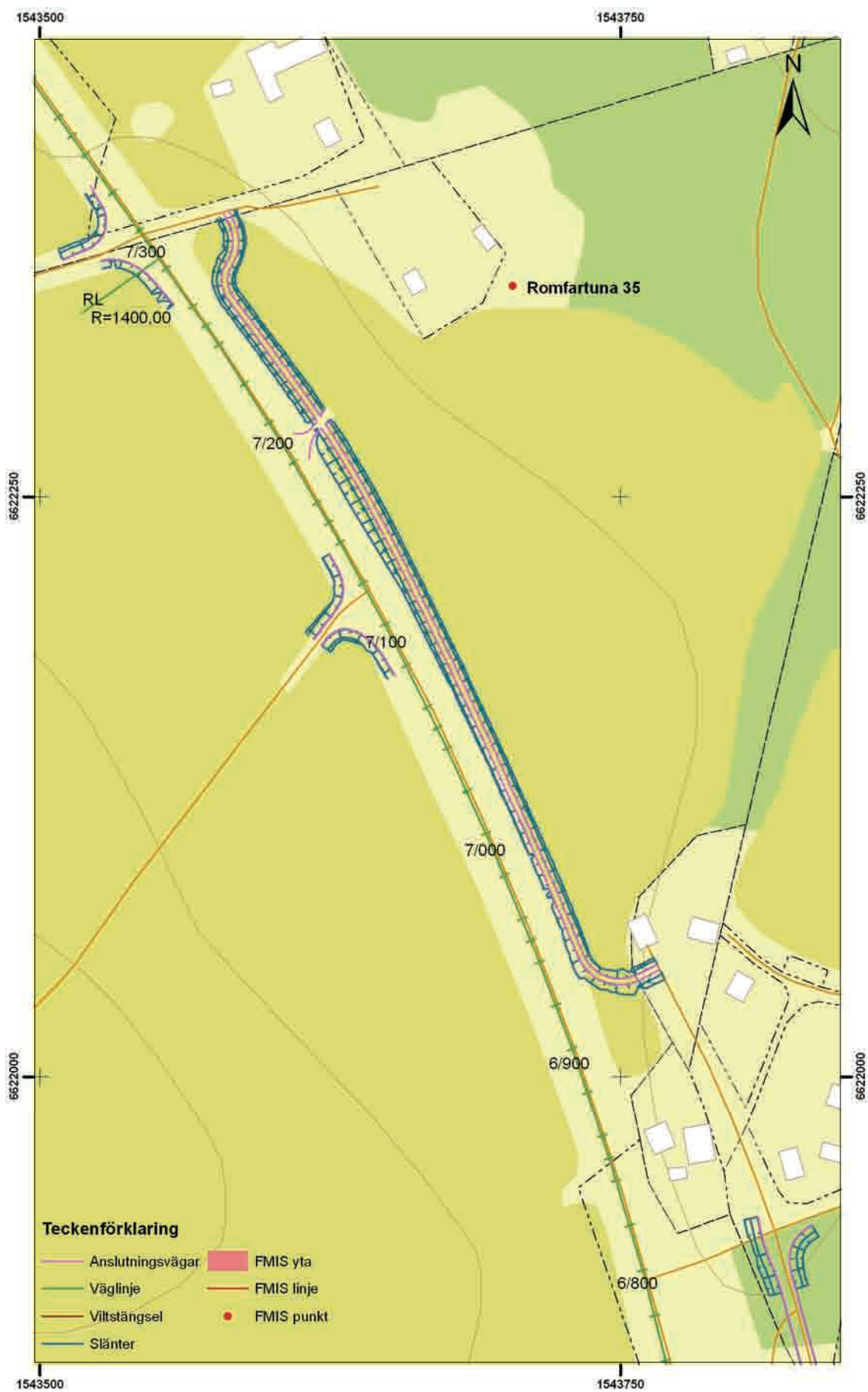
Figur 10. Åtgärderna norr om Ansta. Utsnitt ur digitala fastighetskartan. Skala 1:2 500.



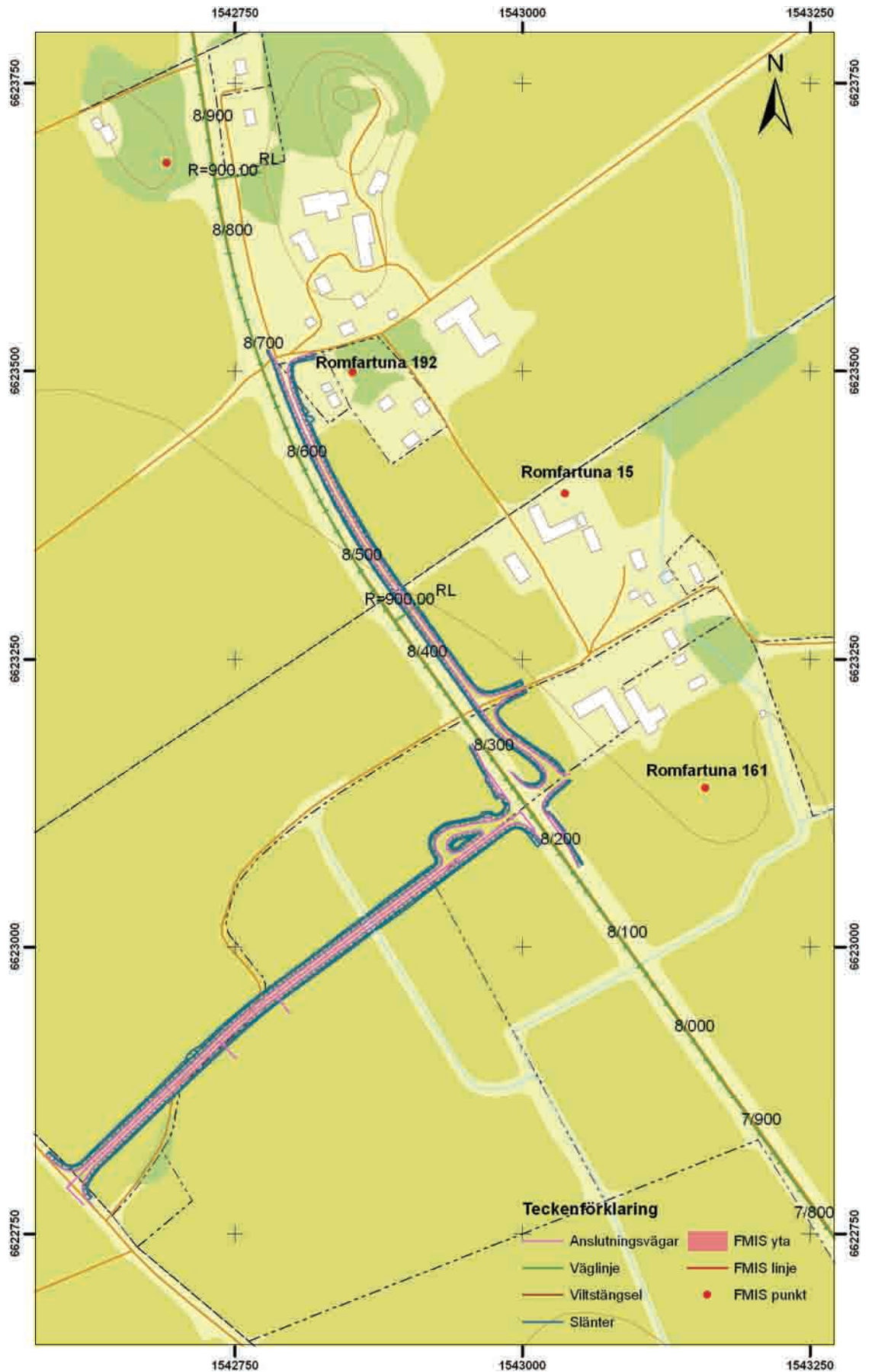
Figur 11. Åtgärderna Söder om Åsåsen. Utsnitt ur digitala fastighetskartan. Skala 1:2 500.



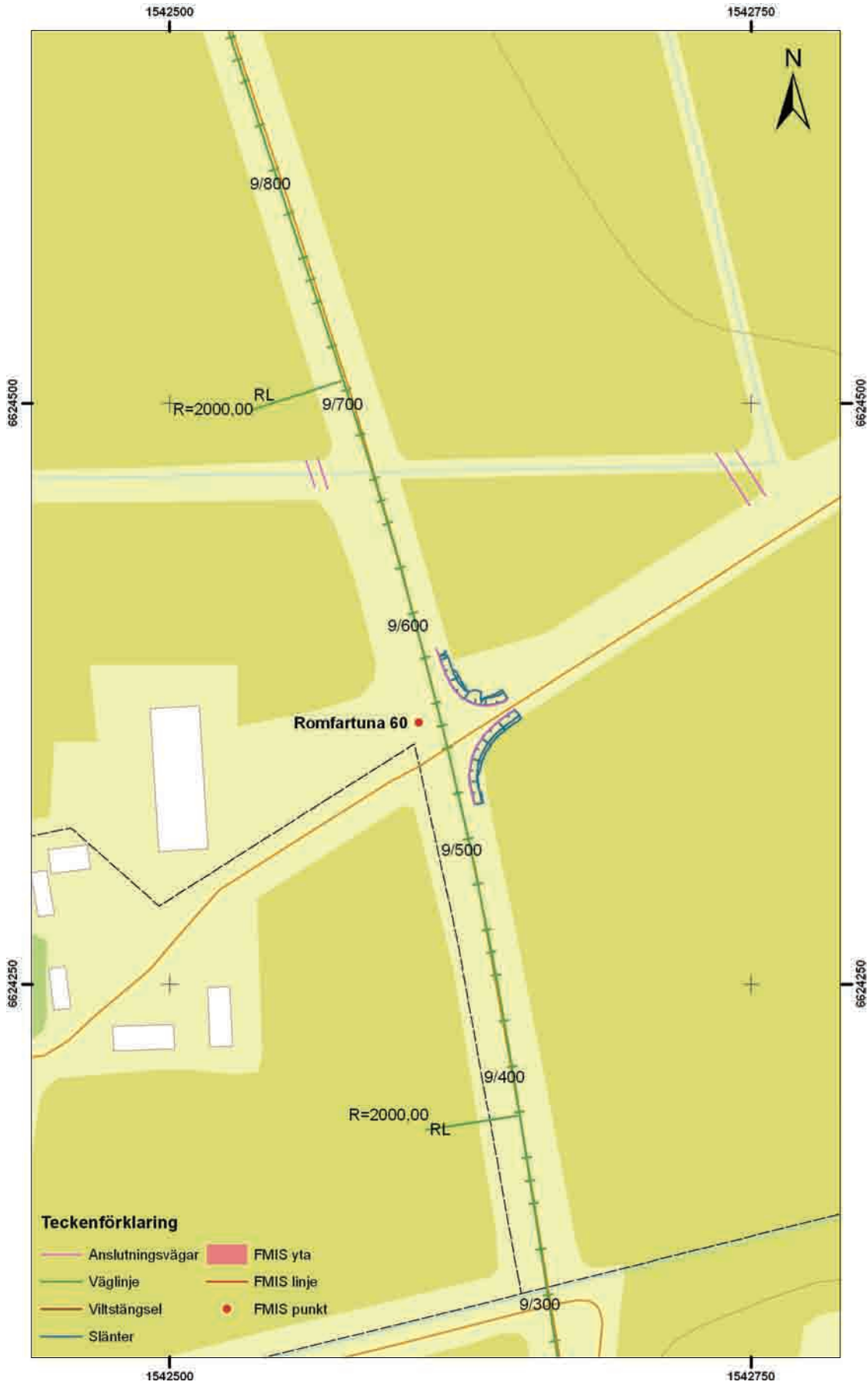
Figur 12. Åtgärderna väster om Åsåsen. Utsnitt ur digitala fastighetskartan. Skala 1:2 500.



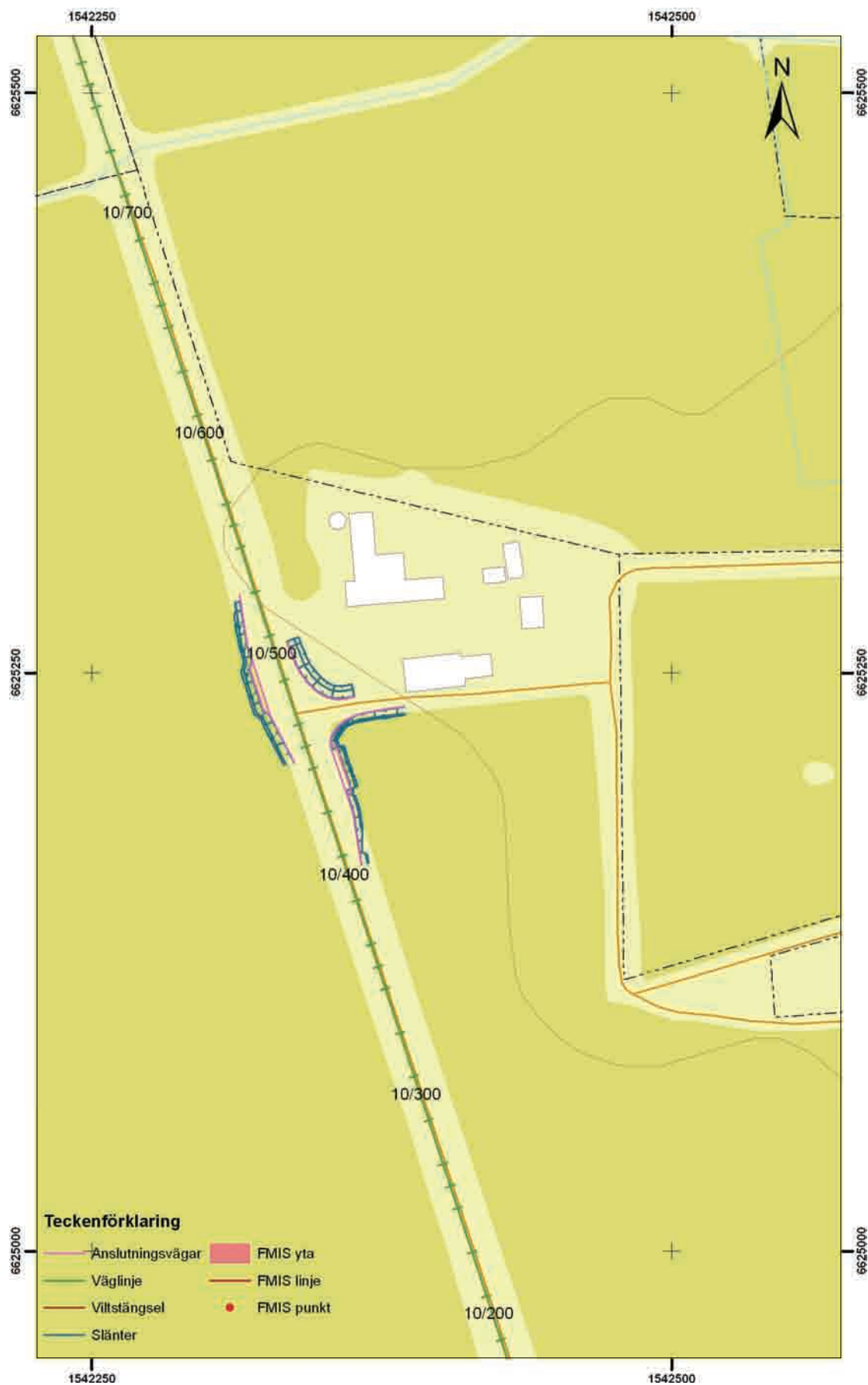
Figur 13. Åtgärderna vid Åsenlund. Utsnitt ur digitala fastighetskartan. Skala 1:2 500.



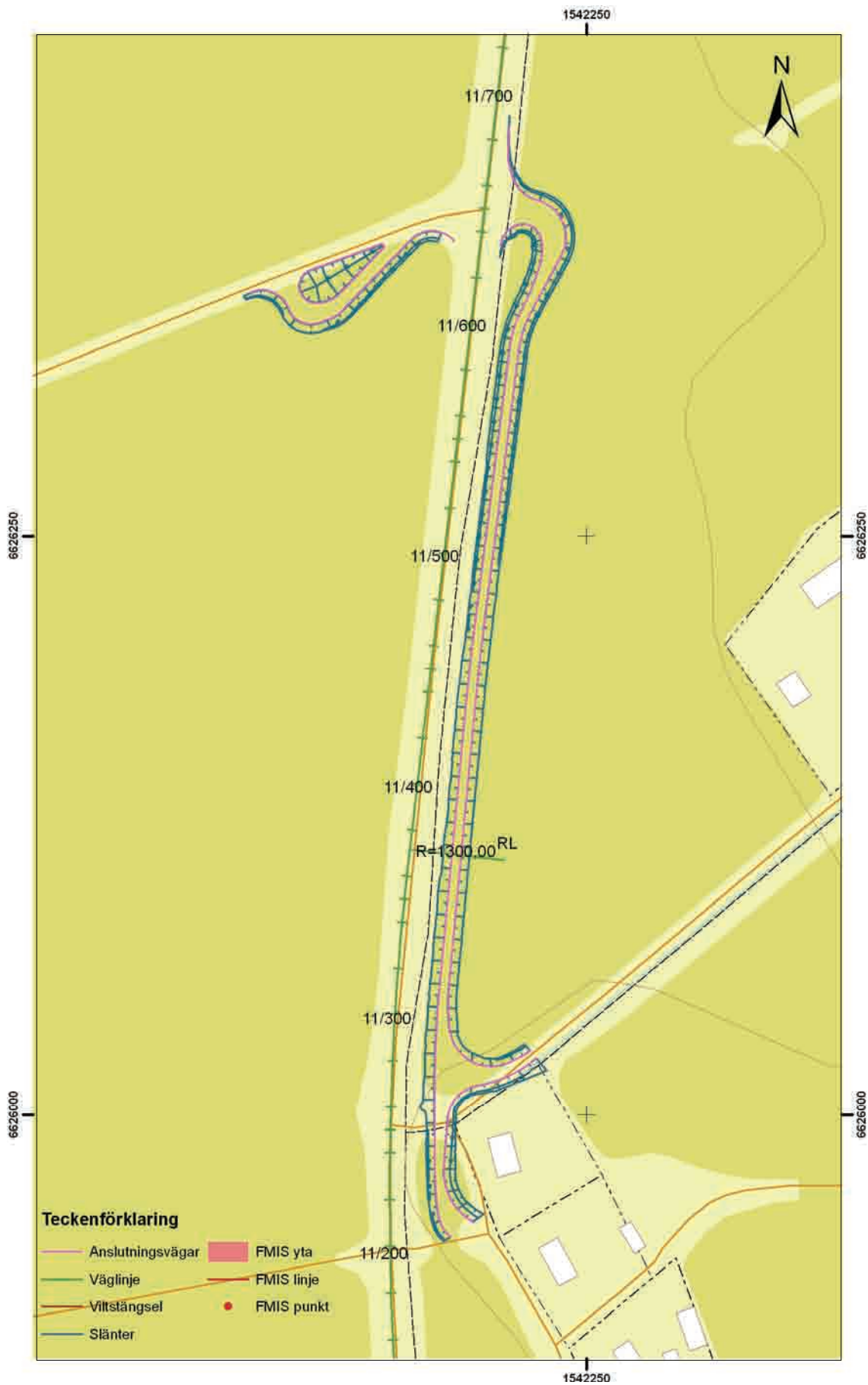
Figur 14. Åtgärderna vid Igelsta och Gunsta. Utsnitt ur digitala fastighetskartan. Skala 1:5 000.



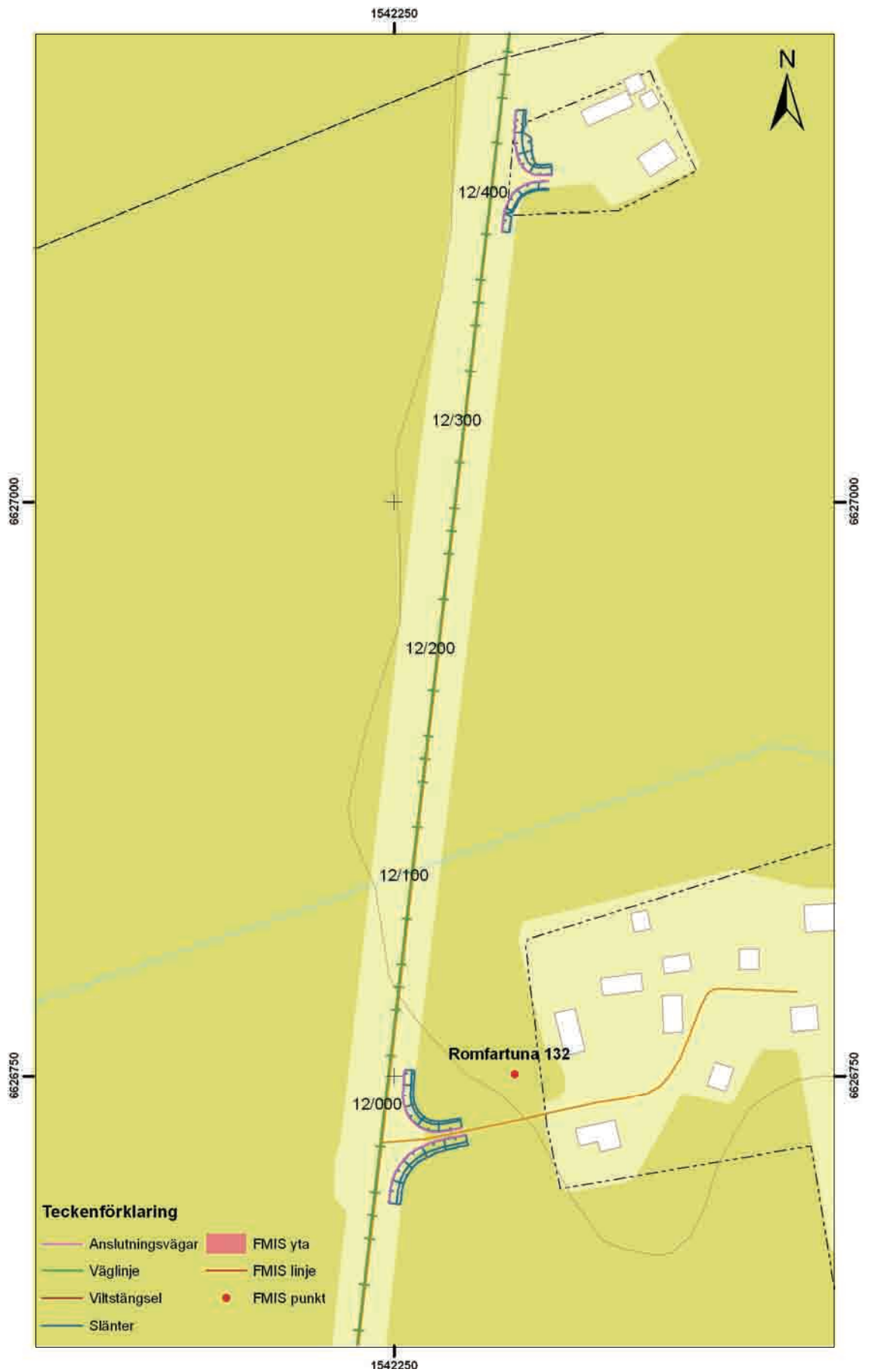
Figur 15. Åtgärderna vid Nortuna. Utsnitt ur digitala fastighetskartan. Skala 1:2 500.



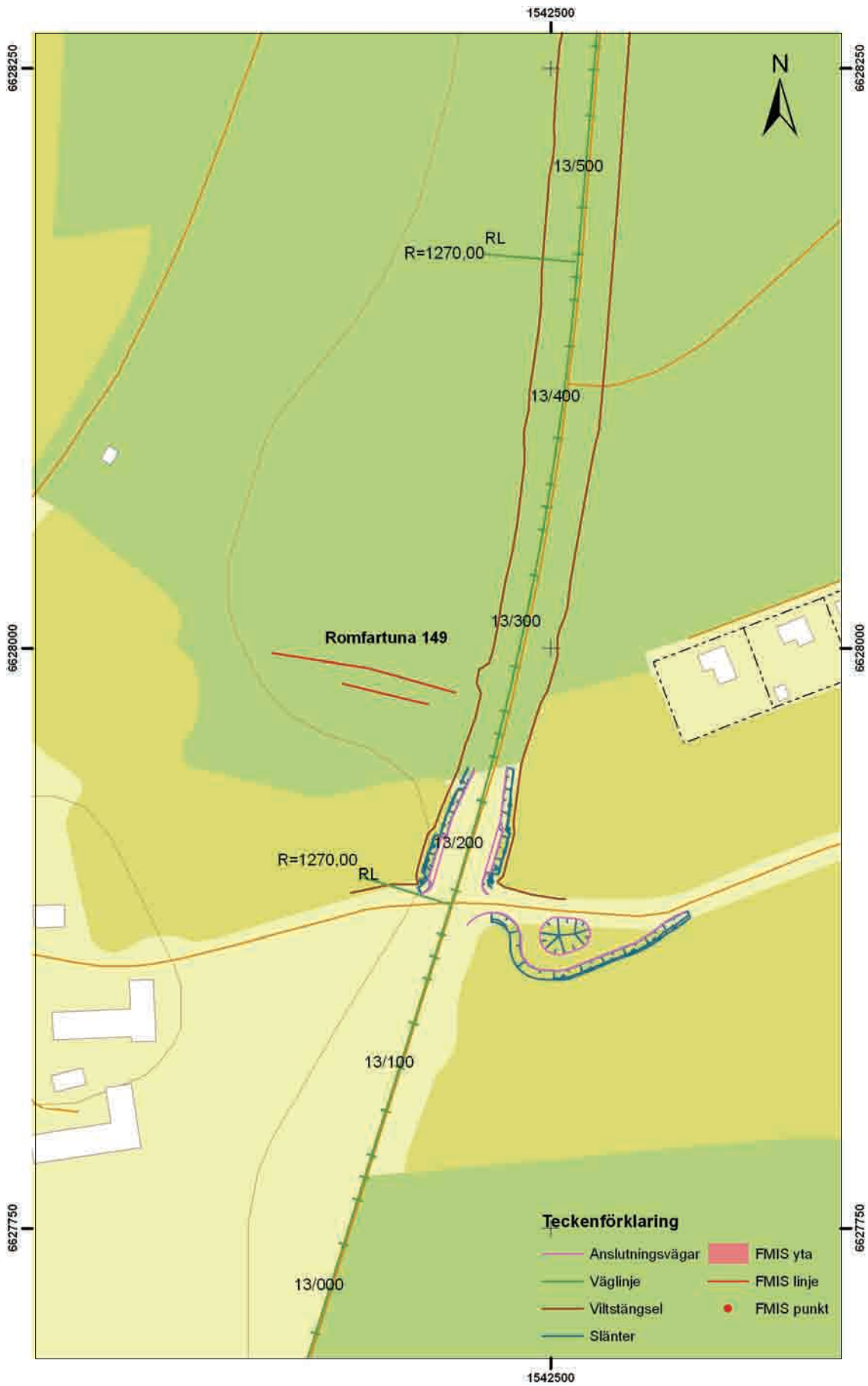
Figur 16. Åtgärderna väster om Tösta. Utsnitt ur digitala fastighetskartan. Skala 1:2 500.



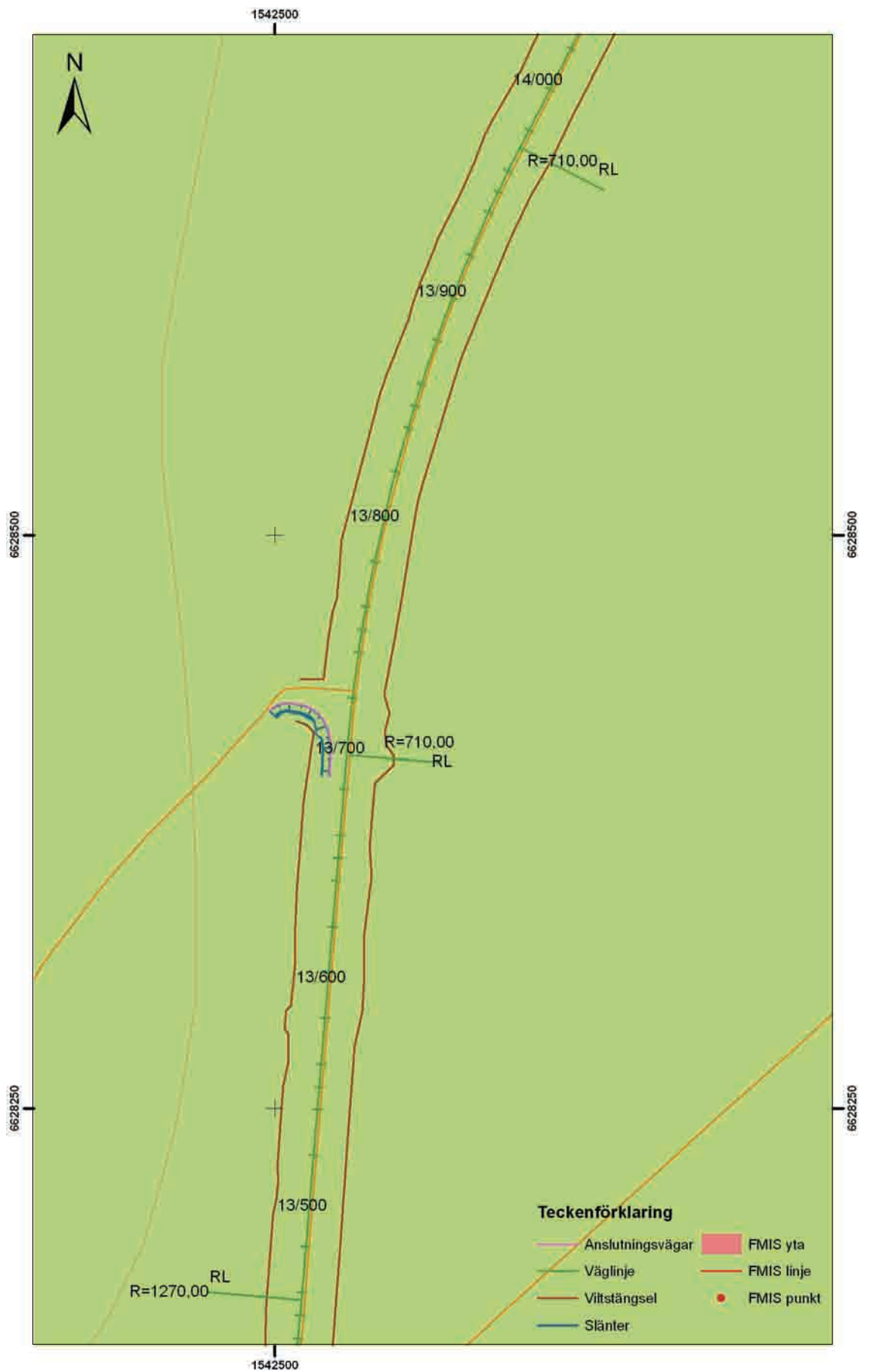
Figur 17. Åtgärderna vid Brånsta. Utsnitt ur digitala fastighetskartan. Skala 1:2 500.



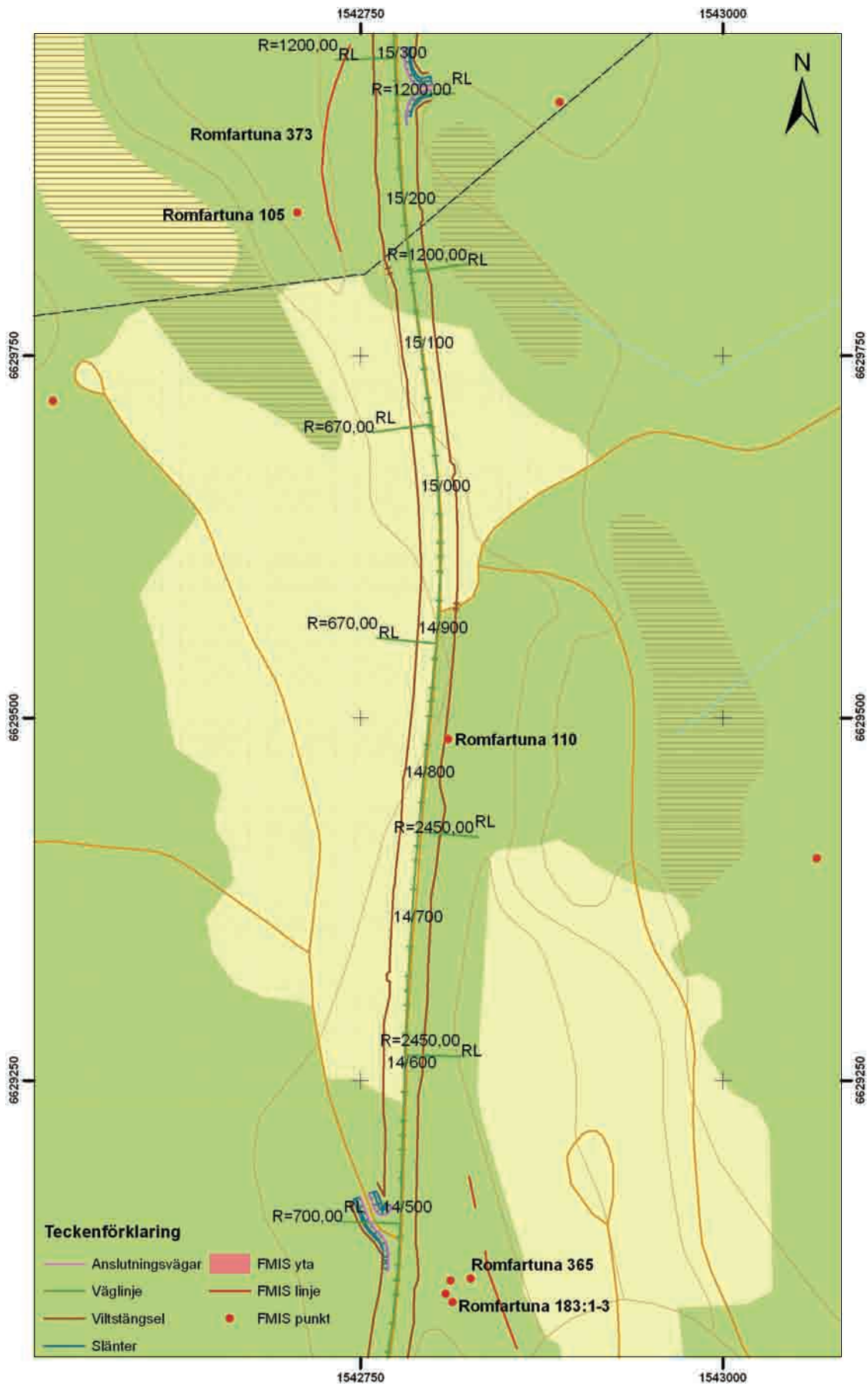
Figur 18. Åtgärderna vid Vibo. Utsnitt ur digitala fastighetskartan. Skala 1:2 500.



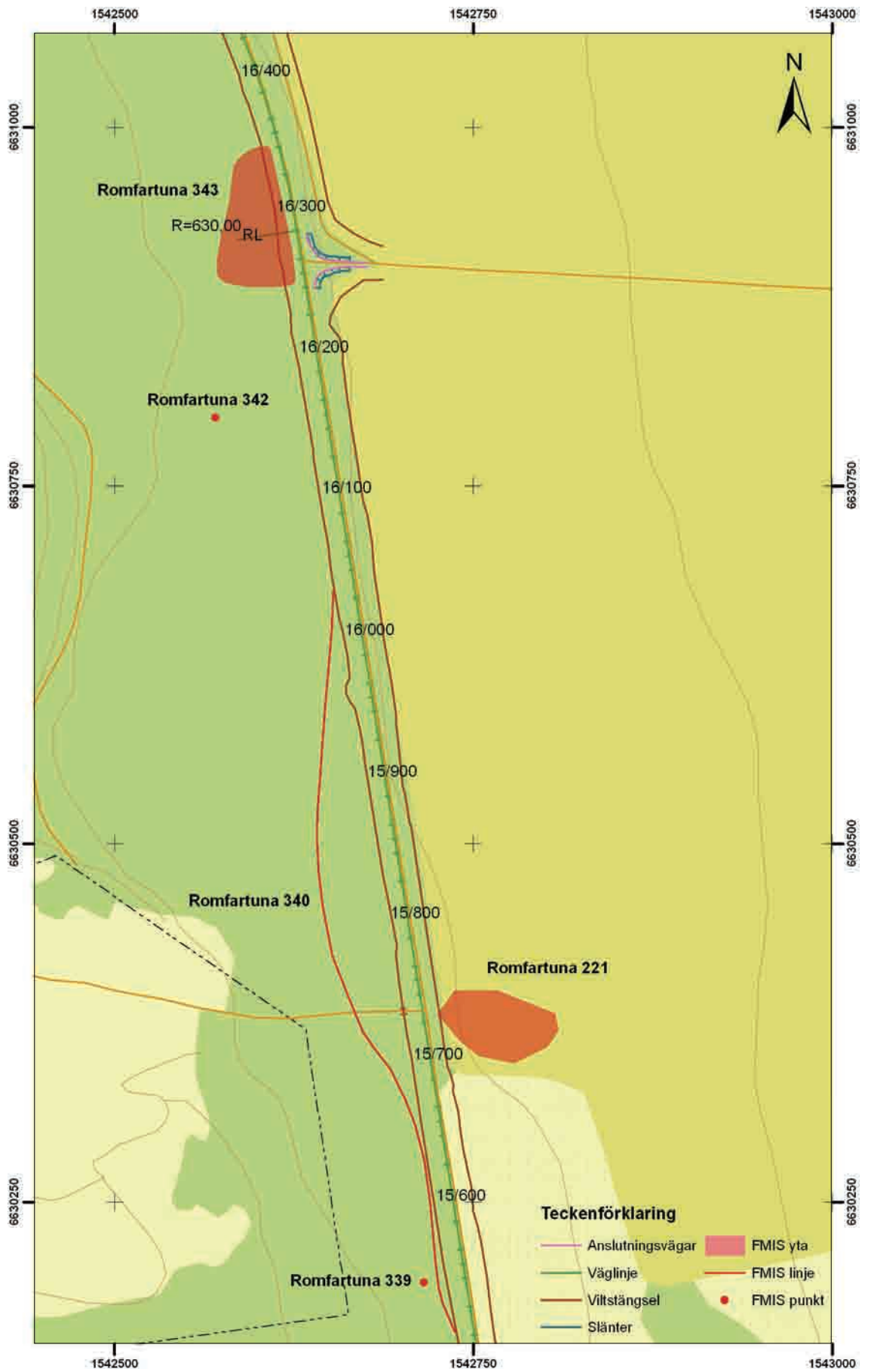
Figur 19. Åtgärderna vid Hallsta. Utsnitt ur digitala fastighetskartan. Skala 1:2 500.



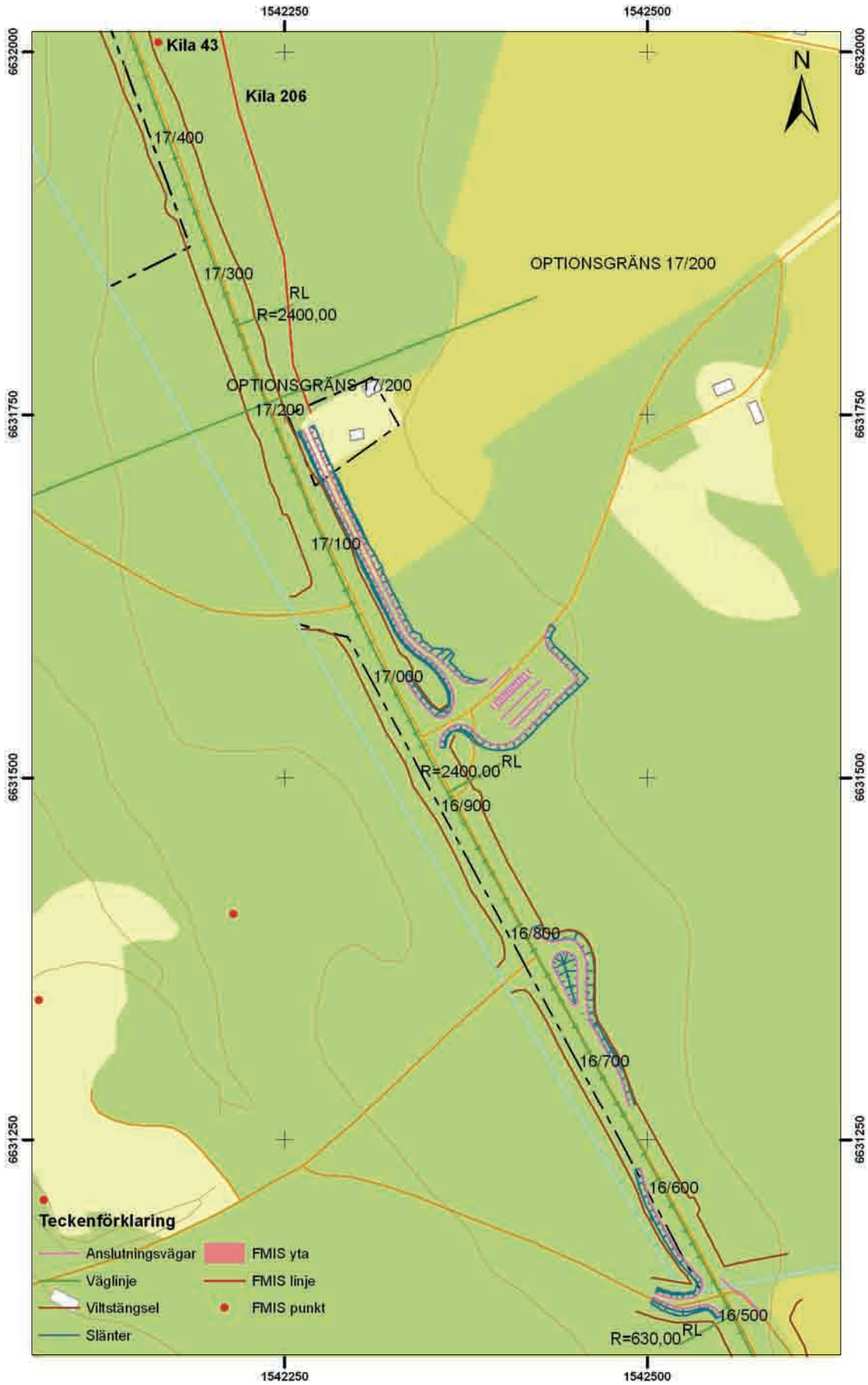
Figur 20. Åtgärderna norr om Hallsta. Utsnitt ur digitala fastighetskartan. Skala 1:2 500.



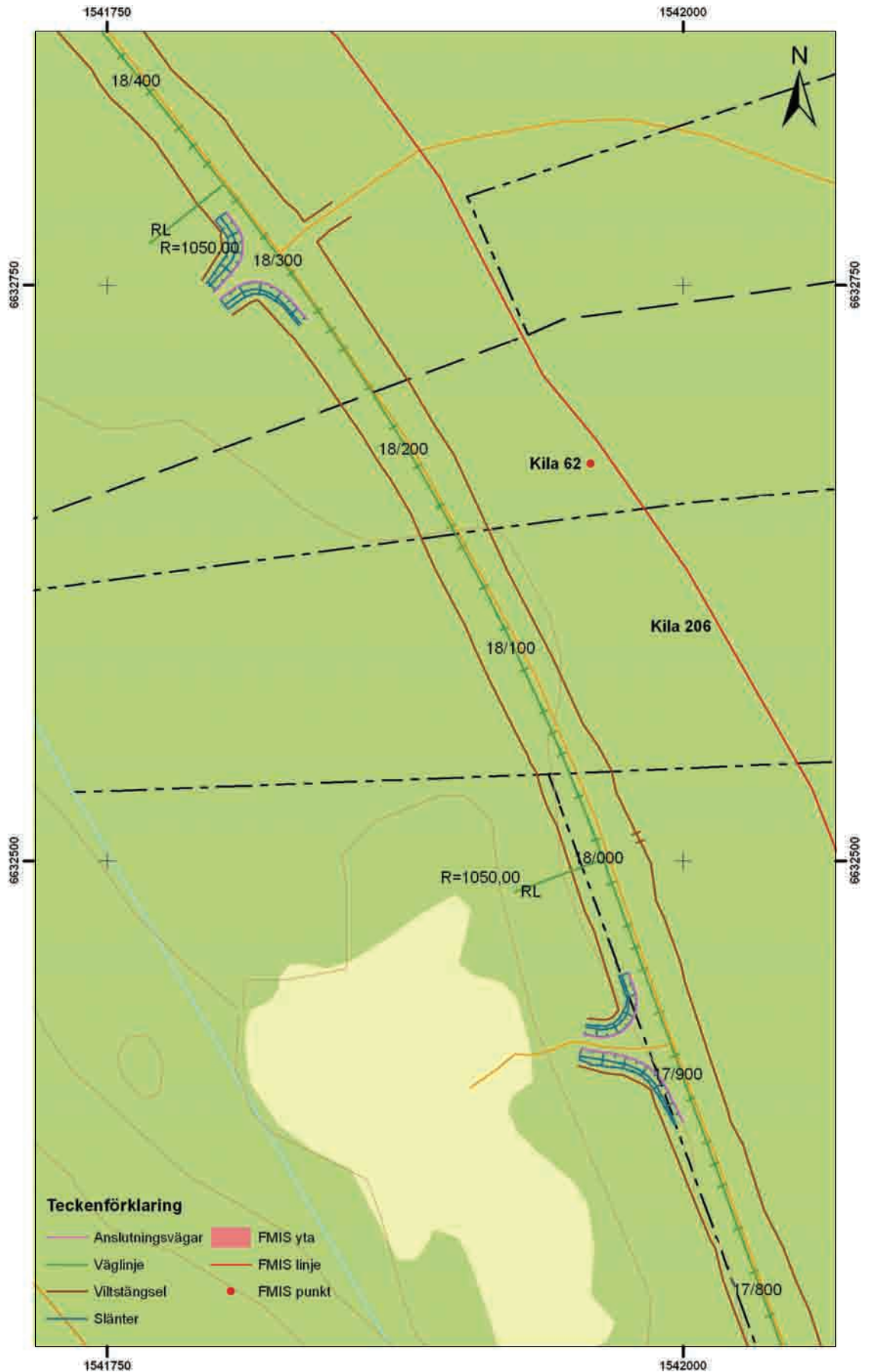
Figur 21. Åtgärderna vid Hjortronmossen. Utsnitt ur digitala fastighetskartan. Skala 1:4 000.



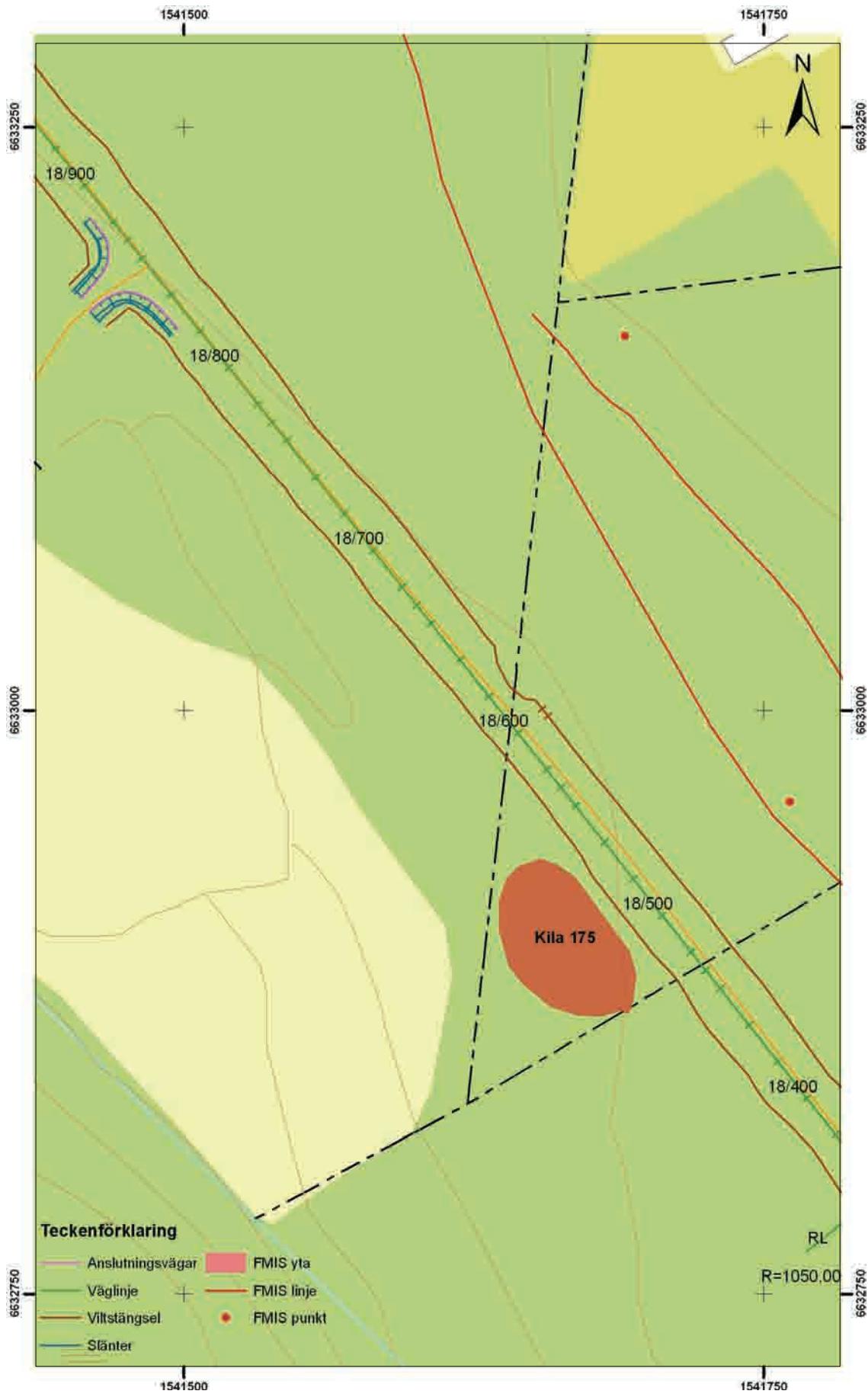
Figur 22. Åtgärderna söder om Tomtakorset. Utsnitt ur digitala fastighetskartan. Skala 1:4 000.



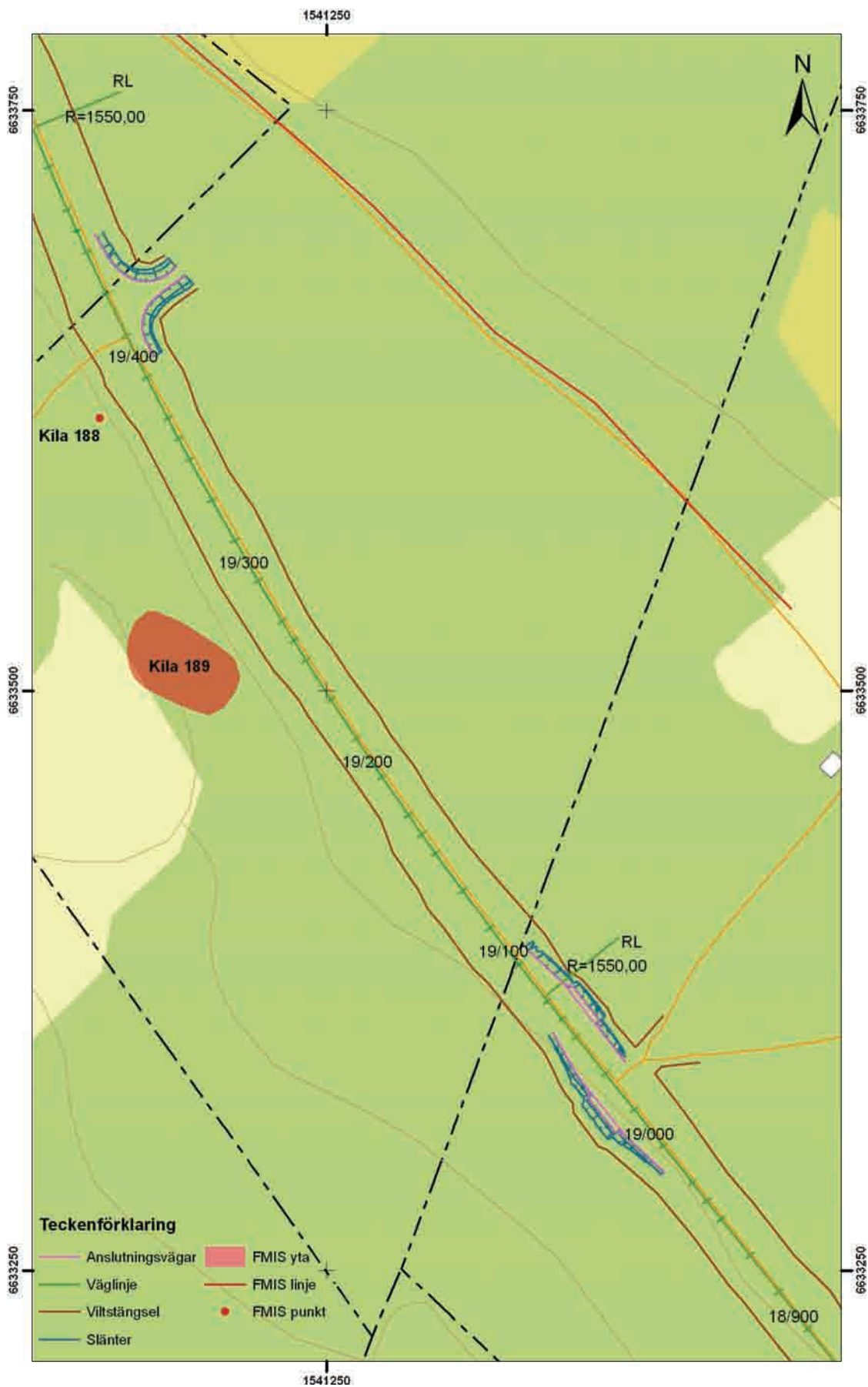
Figur 23. Åtgärderna vid Tomtakorset. Utsnitt ur digitala fastighetskartan. Skala 1:4 000.



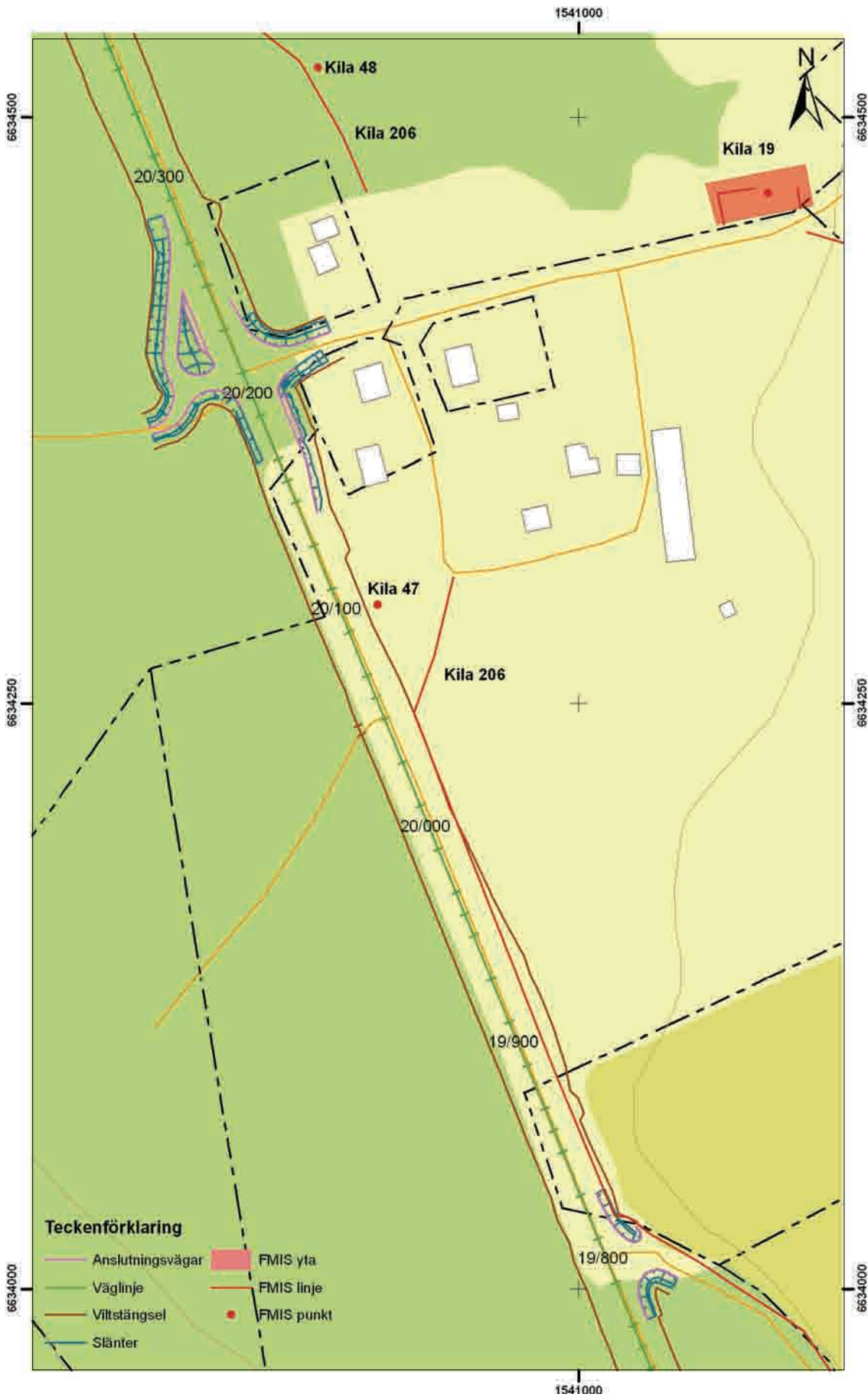
Figur 24. Åtgärderna norr om Tomtakorsret. Utsnitt ur digitala fastighetskartan. Skala 1:2 500.



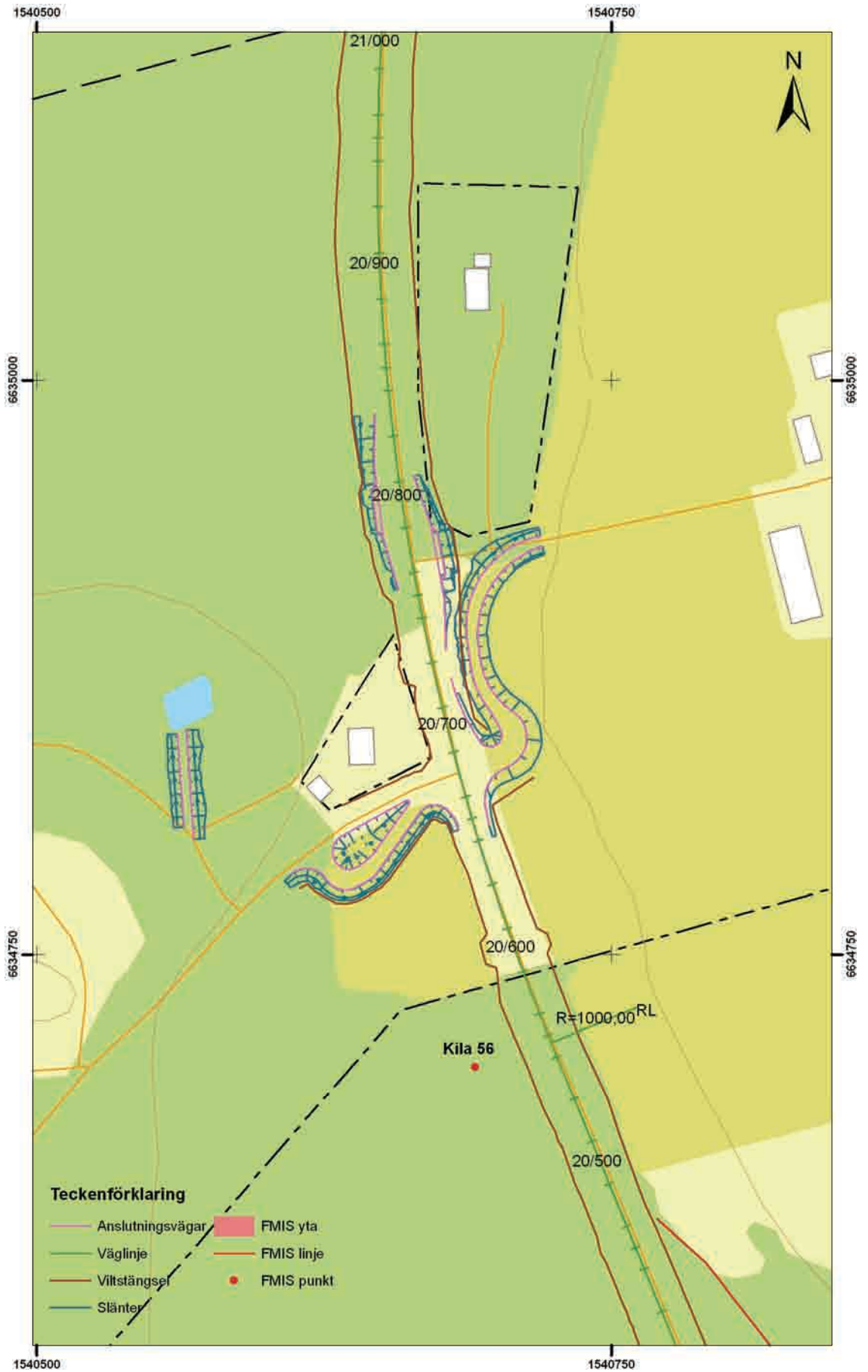
Figur 25. Åtgärderna söder om Sörängen. Utsnitt ur digitala fastighetskartan. Skala 1:2 500.



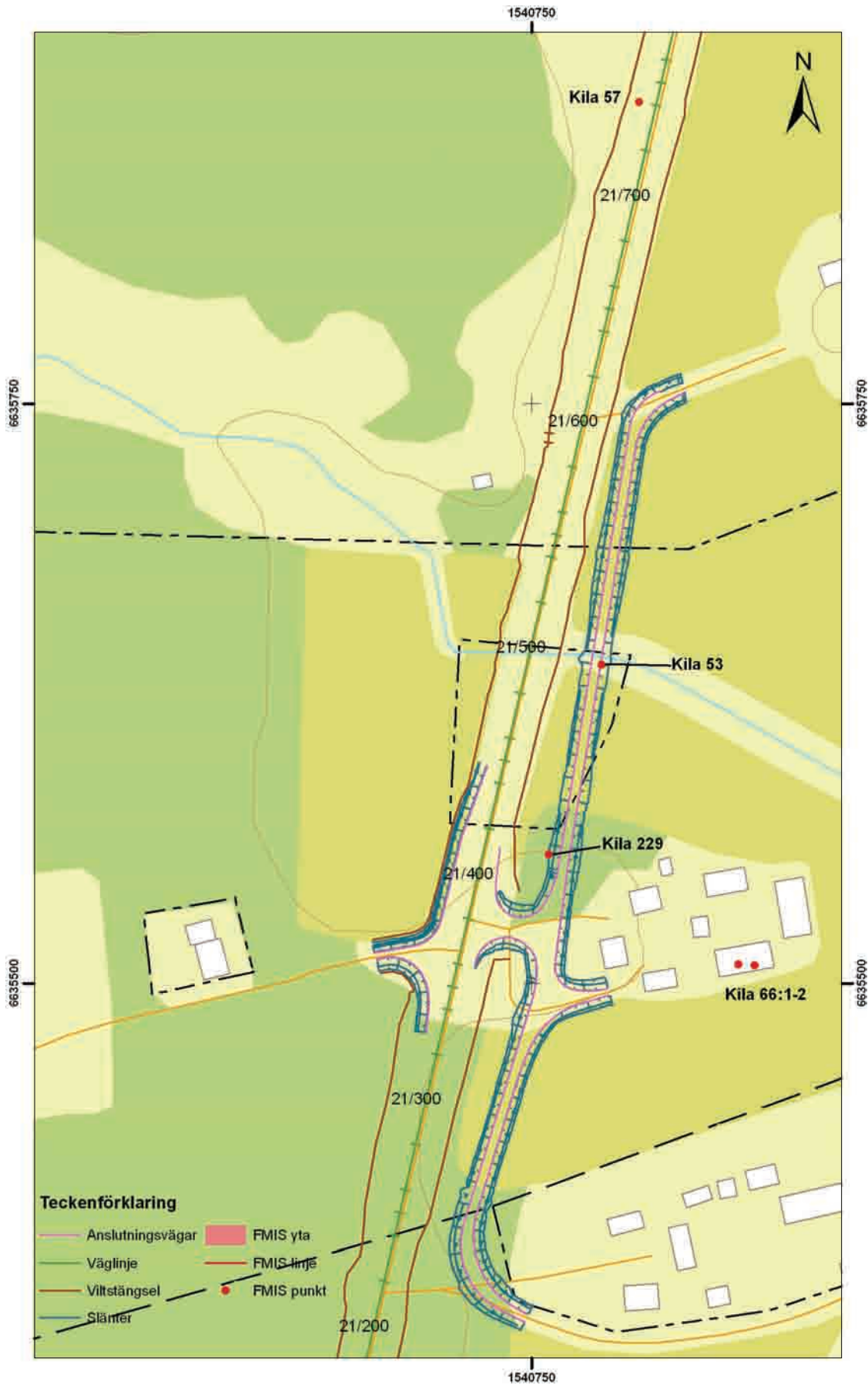
Figur 26. Åtgärderna norr om Sörängen. Utsnitt ur digitala fastighetskartan. Skala 1:2 500.



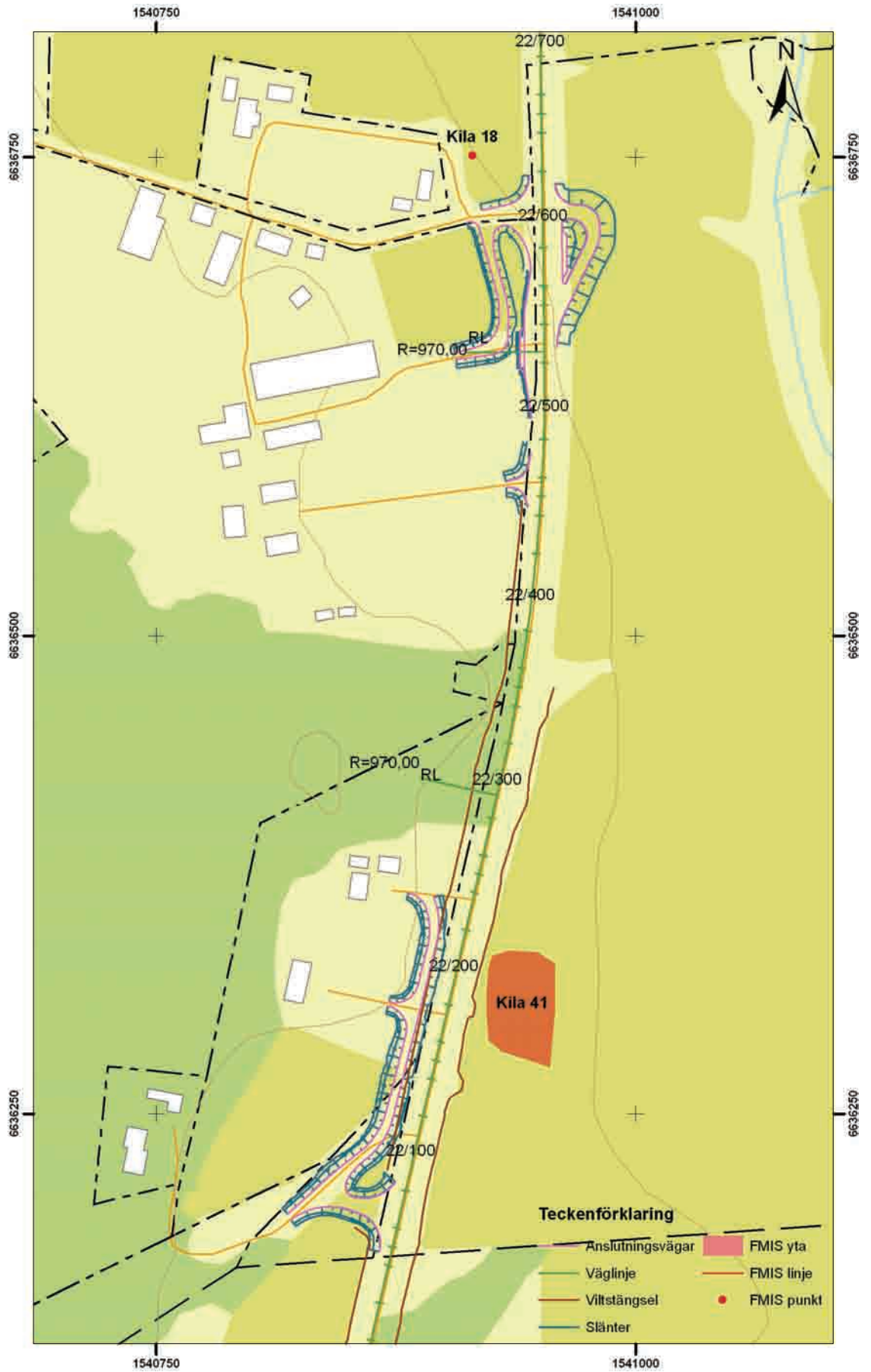
Figur 27. Åtgärderna vid Lånsta. Utsnitt ur digitala fastighetskartan. Skala 1:2 500.



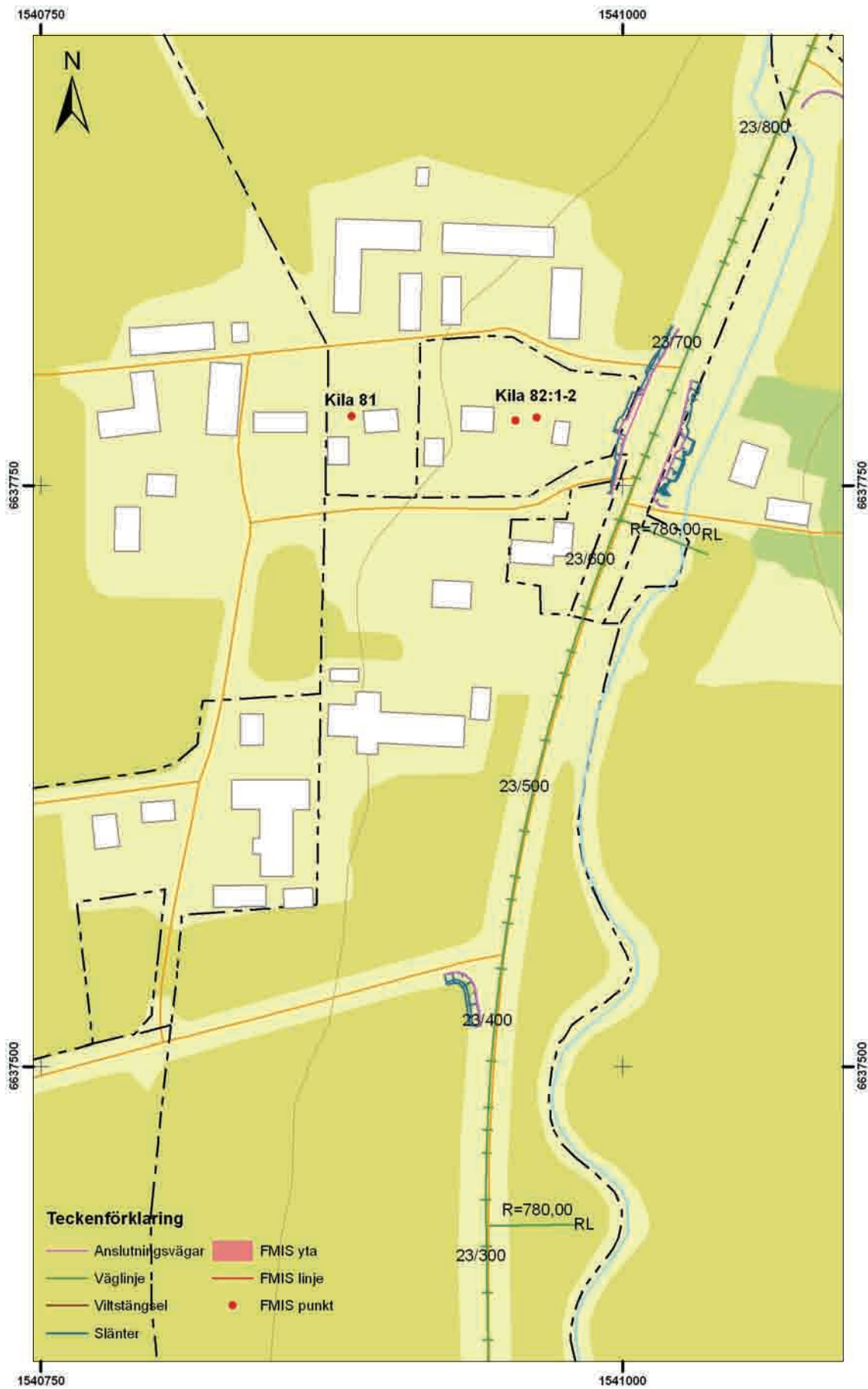
Figur 28. Åtgärderna vid Skultunaanfarten. Utsnitt ur digitala fastighetskartan. Skala 1:2 500.



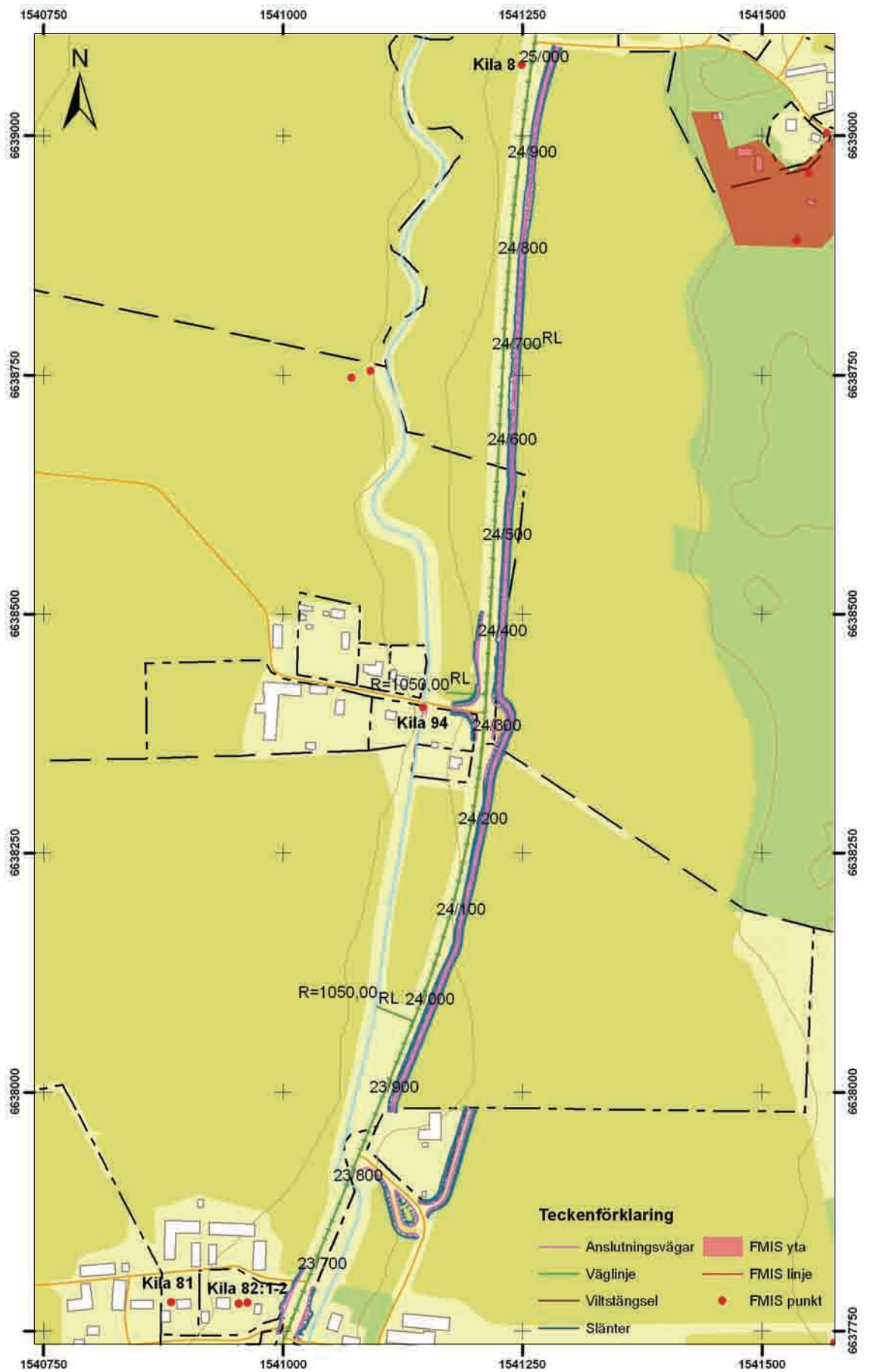
Figur 29. Åtgärderna vid Abelsberg. Utsnitt ur digitala fastighetskartan. Skala 1:2 500.



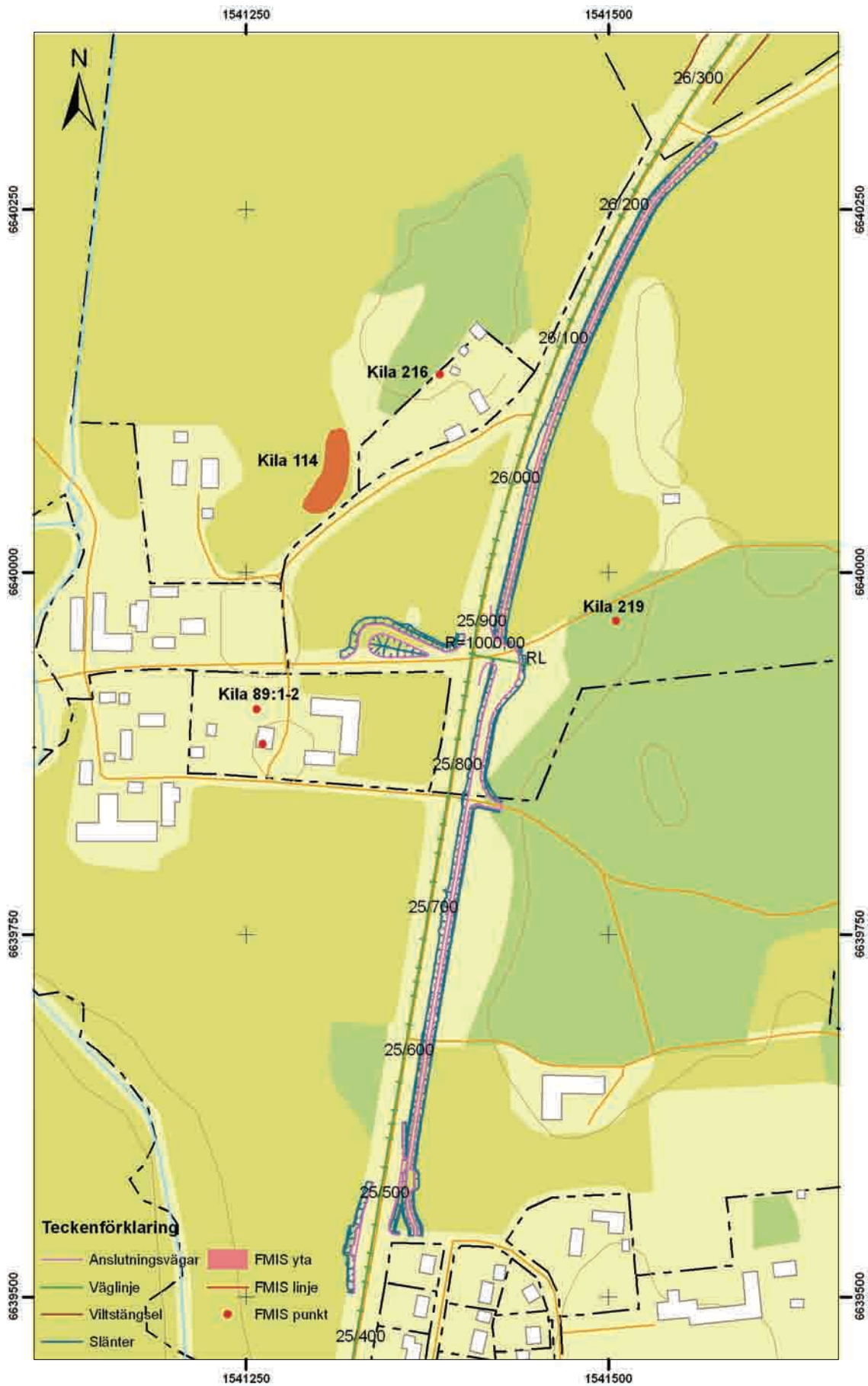
Figur 30. Åtgärderna söder om Grällsta. Utsnitt ur digitala fastighetskartan. Skala 1:3 000.



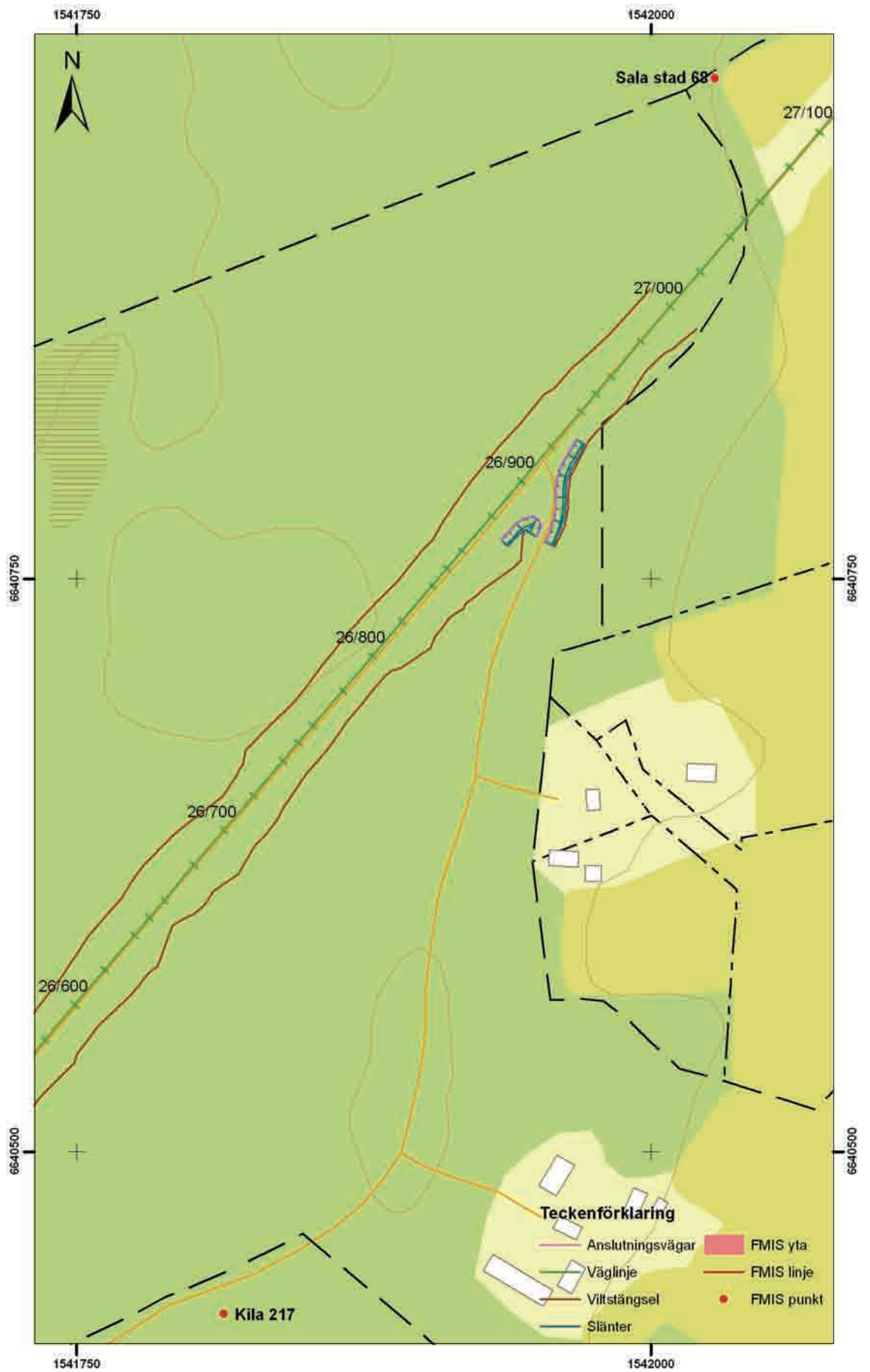
Figur 31. Åtgårderna vid Grällsta. Utsnitt ur digitala fastighetskartan. Skala 1:2 500.



Figur 32. Åtgärderna norr om Grällsta. Utsnitt ur digitala fastighetskartan. Skala 1: 6 000.



Figur 33. Åtgärderna vid Tullsta. Utsnitt ur digitala fastighetskartan. Skala 1:4 000.



Figur 34. Åtgårderna vid Tyskbo. Utsnitt ur digitala fastighetskartan. Skala 1:2 500.

Referenser

Kart- och arkivmaterial

Häradsekonomska kartan (1905–11), blad: Tillberga, Romfartuna, Ransta och Sala

Avmätningar över följande byar:

(Öster) Tullsta Kila sn, storskifte 1782, akt T24-55:5
(Väster) Tullsta, storskifte 1765, akt T24-55:3
Kullbacka Kila sn, storskifte 1793, akt T24-34:1
Grällsta Kila sn, storskifte på inägor, akt T24-15:2
Lånsta Kila sn, storskifte på åker 1801, akt T24-36:4
Lånsta, ägoutbyte, laga skifte 1859, akt 19-kil-117
Hallsta Romfartuna sn, geometrisk avmätning 1725, akt T46-12:1
Vibo Romfartuna sn, storskifte på inägor 1812, akt T46-44:1
Brånsta Romfartuna sn, storskifte på hemägor 1760, akt T46-6:2
Brånsta, avritning 1652, akt T46-6:t2:91
Tösta Romfartuna sn, storskifte 1785, akt T46-39:1
Tösta, avritning 1652, akt T46-39:t2:92
Nortuna Romfartuna sn, delning av hemägor 1759, akt T46-28:1
Nortuna, avritning 1652, akt T46-28:t2:93
Gunsta Romfartuna sn, storskifte på inägor 1745, akt T46-11:2
Gunsta, avritning 1652, akt T46-11:t2:95
Igelsta Romfartuna sn, storskifte 1761, akt T46-14:1
Utråby Romfartuna sn, storskifte 1815, akt T46-40:1
(Stora) Gesala, avmätning 1735, akt T46-10:1
Äs Romfartuna sn, storskifte på inägor 1775, akt T46-50:1
Äs, avritning 1652, akt T46-50:t2:102-103
Ansta Romfartuna sn, övrig åtgärd 1855, akt 19-rom-163
Ansta, avritning 1652, akt T46-2:t2:97

Uppgifter ur FMIS

Litteratur

Ståhl, H. 1970. Ortnamn och ortnamnsforskning. Uppsala.

Welinder, S. 1973. Boplatsen Dalkarlstorp. Ur Västmanlands Fornminnesförenings årsskrift LI. Västerås.

Tekniska och administrativa uppgifter

<i>KM dnr:</i>	10056
<i>Länsstyrelsen dnr, beslutsdatum:</i>	431-2240-10, 2010-06-21
<i>Undersökningsperiod:</i>	2010-07-12–2010-07-13
<i>Arkeologtimmar:</i>	18 timmar
<i>Maskintimmar:</i>	-
<i>Exploateringsyta:</i>	Ca 3 mil
<i>Personal:</i>	Jan Ählström och Britta Kihlstedt
<i>Belägenhet:</i>	Väg 56, Västerås–Sala, Hubbo, Romfartuna och Kila socken, Västerås och Sala kommun, Västmanland, Västmanlands län.
<i>Ekonomisk karta:</i>	11G3i–11G8i
<i>Koordinatsystem:</i>	Rt 90, 2,5 gon V
<i>Koordinater:</i>	X6614149,200 Y1543237,000– X6643755,800 Y1543734,100
<i>Höjdsystem:</i>	-
<i>Inmätningssmetod:</i>	-
<i>Dokumentationshandlingar:</i>	Digitala fotografier, slutförvaras hos KM.
<i>Fynd:</i>	-

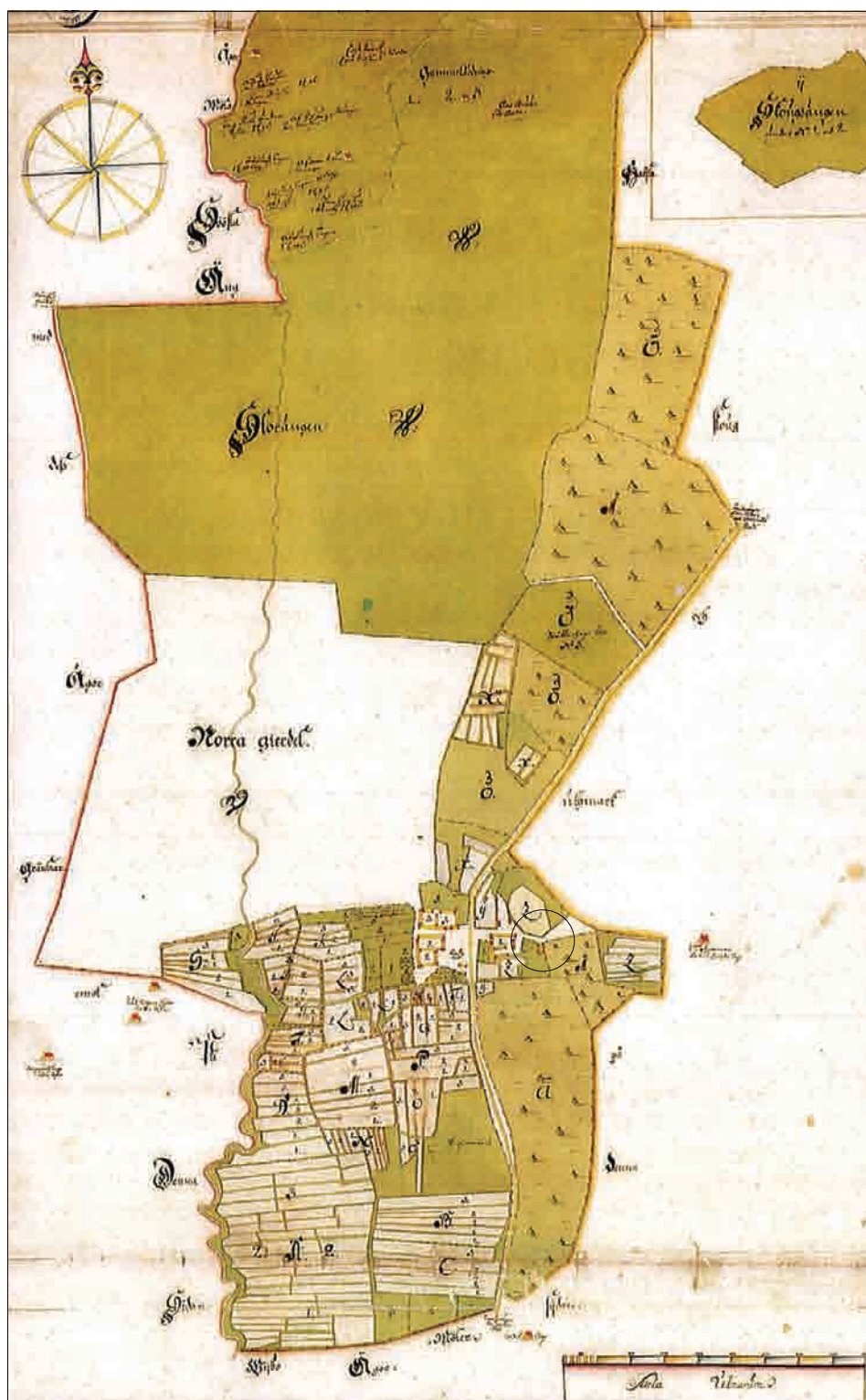
BILAGOR

Bilaga 1. Vägnära lämningar registrerade i FMIS

<i>Lämning nr</i>	<i>Typ</i>
Hubbo 155:1-2	Färdväg
Hubbo 156	Färdväg
Romfartuna 13	Vägmärke
Romfartuna 15	Hög
Romfartuna 35	Hög
Romfartuna 44	Fornlämningsliknande bildning
Romfartuna 60	Vägmärke
Romfartuna 82	Boplats, ingen synlig anläggning. Fynd av flinta, skärvsten, keramik.
Romfartuna 85:1-3	En hög, två runda stensättningar
Romfartuna 105	Offerkast
Romfartuna 110	Vägmärke
Romfartuna 117	Boplats: ingen synlig anläggning, undersökt och borttaget.
Romfartuna 119	Grav och boplatsoområde, undersökt och borttaget.
Romfartuna 132	Obestämbart, plats för vägmärke.
Romfartuna 135	Härd
Romfartuna 138	Gravfält, undersökt
Romfartuna 139	Uppgift om kapell
Romfartuna 149	Hålvägar
Romfartuna 161	Fyndplats: kvartsavslag.
Romfartuna 164	Fyndplats: flintavslag
Romfartuna 183:1-3	En fångstgrop, två gropar
Romfartuna 192	Fyndplats: pil av järn, keramik
Romfartuna 221	Torp
Romfartuna 238	Fornlämningsliknande bildning
Romfartuna 339	Vägmärke
Romfartuna 340	Väg
Romfartuna 342	Kolbotten
Romfartuna 343	Torp
Romfartuna 365	Kolbotten
Romfartuna 373	Väg
Kila 8	Vägmärke
Kila 18	Vägmärke
Kila 19	Kapell
Kila 41	Boplats: bränd lera, flintavslag
Kila 43	Vägmärke
Kila 47	Vägmärke
Kila 48	Vägmärke
Kila 53	Vägmärke
Kila 57	Vägmärke
Kila 56	Husgrund
Kila 62	Vägmärke
Kila 66:1-2	Fyndplats: sländtrissa, malsten
Kila 81	Vägmärke
Kila 82:1-2	Ev. gammal gästgivaregård och vägmärke.
Kila 89:1-2	Slagg och fyndplats: spjutspets
Kila 94	Bro
Kila 114	Fyndplats: slagg
Kila 175	Kalkugn
Kila 188	Fångstgrop
Kila 189	Kolningsgropar
Kila 206	Väg
Kila 216	Husgrund
Kila 217	Husgrund
Kila 219	Fornlämningsliknande bildning
Kila 229	Husgrund
Sala stad 68	Gränsmärke

Bilaga 2. Avmätning av Hallsta by, 1725

Eventuellt berörd bebyggelse är markerad med en cirkel.



Bilaga 3. Avmätning av Lånsta by, 1859

Eventuellt berörd bebyggelse är markerad med en cirkel.

