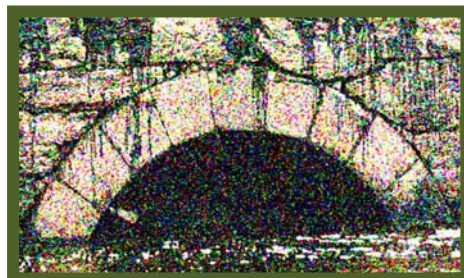


Kajmuren vid Stadsparken II

Arkeologisk antikvarisk kontroll

Fornlämning Västerås 232:1
Västerås 1:1
Västerås stadsförsamling
Västerås kommun
Västmanland

Ulf Alström



Kajmuren vid Stadsparken II

Arkeologisk antikvarisk kontroll

Fornlämning Västerås 232:1

Västerås 1:1

Västerås stadsförsamling

Västerås kommun

Västmanland

Ulf Alström

Utgivning och distribution:
Stiftelsen Kulturmiljövård Mälardalen
Stora gatan 41, 722 12 Västerås
Tel: 021-80 62 80
Fax: 021-14 52 20
E-post: info@kmmmd.se

© Kulturmiljövård Mälardalen 2010

Omslagsfoto: Valvbåge under Wickholms kvarn. (Foto U. Alström.)

Kartor ur allmänt kartmaterial © Lantmäteriet. Ärende nr MS2006/01407.

ISSN: 1653-7408
ISBN: 978-91-7453-017-9

Tryck: Just Nu, Västerås 2010.

Innehållsförteckning

Inledning.....	5
Bakgrund	5
Målsättning och syfte.....	7
Topografi och fornlämningsmiljö	7
Genomförande och resultat	7
Sammanfattning.....	9
Referenser.....	10
Kart- och arkivmaterial	10
Litteratur.....	10
Tekniska och administrativa uppgifter	10



Figur 1. Undersökningsplatsens läge markerat med en ring. Utdrag ur ekonomiska kartan. Skala 1:20 000.

Inledning

Under sommaren 2010 har kajmuren, eller kanske rättare kallad stenskoningen, vid Svartåns västra sida intill Stadsparken byggts om. Anledningen var att muren har börjat luta ut mot ån. Under detta arbete, som berörde cirka 160 m av stenskoningen, byggdes även en s.k. vattentrappa. Farhågor om att detta bygge skulle påverka grundmurarna efter Wickholms kvarn och kvarnrännan som fortfarande tycks vara intakt föranledde Länsstyrelsen i Västmanland att besluta om en arkeologisk antikvarisk kontroll på den sträcka där vattentrappan skulle byggas. Resterande markgrepp på sträckan bedömdes som ytliga och skulle bara beröra fyllnadsmassor som påförts i samband med byggandet av stenskoningen.



Figur 2. In- och utflödet till Wickholms kvarn avtecknar sig i stenskoningen i form av valvbågar. (Foto från nordöst Ulf Alström 2009.)

Den arkeologiska antikvariska kontrollen utfördes under sommaren 2010 av Stiftelsen Kulturmiljövård Mälardalen efter ett beslut av Länsstyrelsen i Västmanlands län 2009-09-30 (dnr: 431-8699-09). Arbetet beställdes och bekostades av Tekniska nämndens stab, Västerås stad.

Bakgrund



Figur 3. Wickholms kvarn är den ljusa byggnaden i den för övrigt bebyggda Stadsparken. Bilden tagen från söder troligen 1891 (VLM:s arkiv).



Figur 4. Vid lågt vatten framträder kvarndammen som byggdes tvärs över Svartån för att ge vattenkraft till Wickholms kvarn. Det är rimligt att anta att dammvallen är lika gammal som kvarnen, (Foto från väster U. Alström.)

Wickholms kvarn låg fram till mitten av 1890-talet på eller nära intill platsen där vattentrappan nu har byggts. Kvarnen och tillhörande kvarndamm (figur 4) anses ha byggts på 1850-talet. Det är oklart om kvarnen haft någon föregångare på platsen men uppströms finns fler kända kvarnplatser (Drakenberg 1962, Lundberg 1969).

Arbetet med att restaurera kajmuren inleddes i februari 2009 då man försökte få en bild av stenskoningen status från landsidan. Tjäle hindrade emellertid effektivt provgropsgrävningen och därmed dokumentationen. Ett nytt försök genomfördes under juni månad. Eftersom stenskoningen inte var tät fylldes denna gång schaktet med vatten och förhindrade en kontroll av murverkets status. Till sist tömdes Svartån på vatten och stenskoningen inspekterades från å-sidan (se Alström 2009).



Figur 5. En nästan tömd Svartå i juni 2009 inför murinspektionen. (Foto från söder U. Alström.)

Målsättning och syfte

Syftet med den antikvariska kontrollen var att i första hand skydda fornlämningen, som i det här fallet tillhör vårt industriarv, från skada. Skulle den gamla kvarngrunden påverkas av schaktningarna var målsättningen att dokumentera anläggningen genom planritning i skala 1:20.

Topografi och fornlämningsmiljö

Den antikvariska kontrollen berörde parkmark omedelbart intill Svartån. Omkring sekelskiftet 1900 anlades parken. Innan dess fanns en ganska tät bebyggelse i området som kan ha sina rötter ner i vikingatid. Ett ¹⁴C prov från tidigare uppdrag visar att området där stadsparken nu är utnyttjades redan under 900-talet. Under 1600 talet var parken reglerad i tomter På en av dem låg Wickholms kvarn (Alström 2009, 2010).

Genomförande och resultat



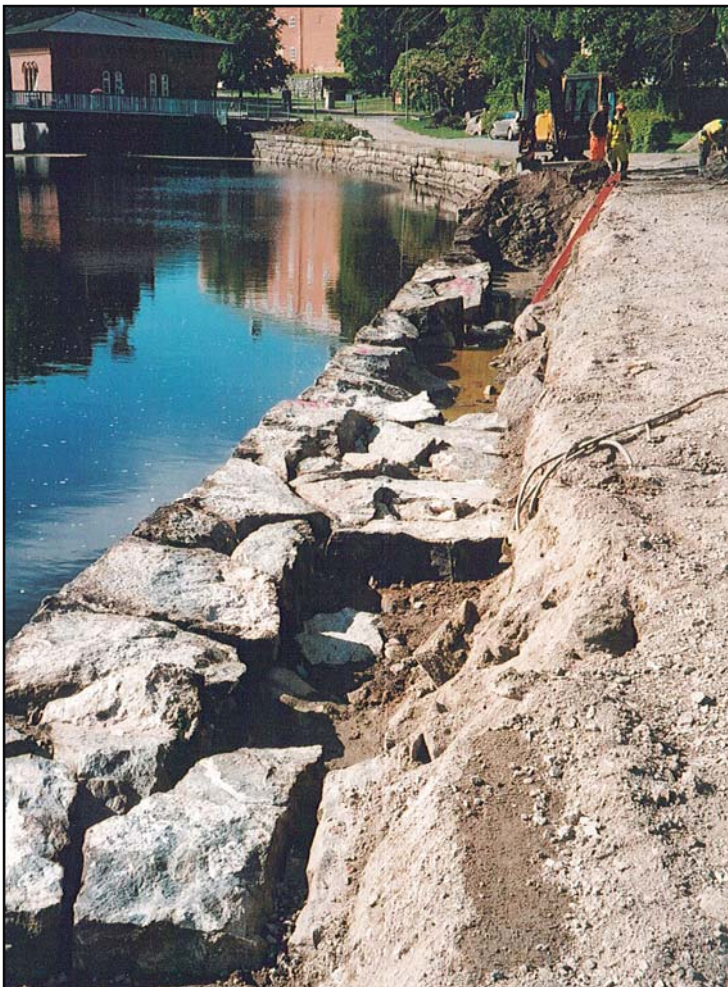
Figur 6,7 Stenskoningen under demontering. Kvarnens vattenkanal påverkades inte av arbetet. Följdriktigt finns även valven kvar efter grävarbetet. Inloppet markerat med pil. (Foto från öster U. Alström)

Arbetet som bestod av en längre sträcka än där själva vattentrappan skulle byggas berörde endast de två översta varven sten. På insidan av stenskoningen grävdes fyllnadsmassor bort ner till varv tre vilket innebar att delar av kvarnens grund framträdde (figur 9). Grunden till kvarnen och Svartåns stenskonig var väl

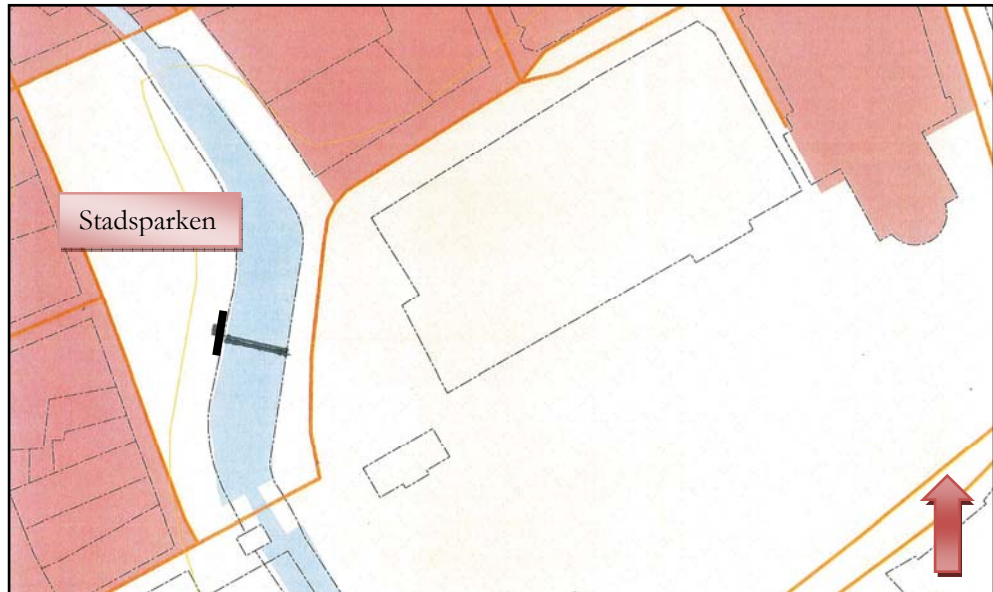
integrerade med varandra och bestod av samma sorts sten med likartad tuktning och storlek. Man bör utifrån dessa iakttagelser kunna dra den slutsatsen att kvarn och stenskoning byggdes samtidigt någon gång kring 1850 talet.



Figur 8. Murens insida var delvis ganska ojämn. Fyllnadsmassorna bestod av sten, grus, jord och tegel. På bilden syns det tredje varvet av stenskoningen. (Foto från norr U. Alström.)



Figur 9. Grunden till Wickbolms kvarn var väl integrerad med åns stenskoning. Stenpackningen centralt i bild fungerade troligtvis som fundament till kvarnhjulet. (Foto från norr U. Alström.)



Figur 10. Platsen för vattentrappan utmärkt med svart linje. Vattentrappan byggdes ungefär där rester efter kvarndammen ligger. Dammuren markerad med svart linje över Svartån. Uttdag ur fastighetskartan skala 1:2 000).

Sammanfattning

2010 genomfördes en arkeologisk antikvarisk kontroll i samband med omläggningen av Svartåns kajkant intill Stadsparken.

Genom schaktningar som genomfördes på insidan av muren konstaterades det att muren och Wickholms kvarn med stor sannolikhet uppförts samtidigt. Drakenberg anser att kvarnen som var en stenbyggnad uppfördes på 1860-talet (Drakenberg 1962).

Det är rimligt att anta att även Svartåns stenskonung härrör från den tiden.

Referenser

Kart- och arkivmaterial

Ekonomiska kartan 11G:17. Skala 1:20 000.

Digitala fastighetskartan. Skala 1:2 000.

Litteratur

Alström, U., 2009. Kajmuren vid Stadsparken. En grundlig undersökning. Antikvarisk kontroll. Kulturmiljövård Mälardalen. Västerås.

Alström, U., 2010. ”Man kan nu intet weta at berätta, enär denne Staden aldräförst blivit anlagd och upbyggd...” Arkeologisk antikvarisk kontroll. Kulturmiljövård Mälardalen Rapport 2010:5. Västerås.

Drakenberg, S., 1962. Västerås genom tiderna. Stadens byggnadshistoria från 1880-talets mitt. Västerås stad. Västerås.

Lundberg, T., 1969. Gamla kvarnar och kvarnvretar vid Svartån. Västmanlands fornminnesförenings årsskrift XLVIII. Västerås.

Tekniska och administrativa uppgifter

<i>KM dnr:</i>	KM 09091
<i>Länsstyrelsen dnr, beslutsdatum:</i>	431-8699-09 2009-09-30
<i>Undersökningsperiod:</i>	Sommaren 2010
<i>Arkeologtimmar:</i>	12 timmar
<i>Exploateringsyta:</i>	Cirka 30 löpmeter schakt
<i>Personal:</i>	Ulf Alström
<i>Belägenhet:</i>	Stadsparken Västerås 1:1
<i>Ekonomisk karta:</i>	Västerås 11G:17
<i>Koordinatsystem:</i>	Rikets
<i>Koordinater:</i>	X 6610000 Y 1541745
<i>Inmätningssätt:</i>	Manuell
<i>Dokumentationshandlingar:</i>	Samtligt dokumentationsmaterial återges i rapporten förutom originalfoto figur 3 som förvaras på VLM
<i>Fynd:</i>	Inga föremål tillvaratogs