

Till Gäddeholm

Inför planerad gång- och cykelväg utmed väg U541

Arkeologisk utredning etapp 1 och 2

Gäddeholm
Irsta socken
Västerås kommun
Västmanlands län
Västmanland

Maud Emmelsson

Till Gäddeholm

Inför planerad gång- och cykelväg utmed väg U541

Arkeologisk utredning etapp 1 och 2

Gäddeholm
Irsta socken
Västerås kommun
Västmanlands län
Västmanland

Maud Emanuelsson

Utgivning och distribution:
Stiftelsen Kulturmiljövård Mälardalen
Stora gatan 41, 722 12 Västerås
Tel: 021-80 62 80
Fax: 021-14 52 20
E-post: info@kmmmd.se

© Kulturmiljövård Mälardalen 2010

Kartor ur allmänt kartmaterial © Lantmäteriet. Ärende nr MS2006/01407.

ISSN: 1653-7408
ISBN: 978-91-7453-032-2

Tryck: Just Nu, Västerås 2010

Innehåll

Sammanfattning	7
Bakgrund	8
Ärendet.....	8
Syfte	8
Topografi och fornlämningsmiljö	8
Genomförande och metod.....	10
Utredningsresultat.....	11
Referenser.....	13
Tekniska och administrativa uppgifter.....	14



Figur 1. Utdrag ur Gröna kartan. Platsen för undersökningsområdet är markerat med en svart oval. Skala 1:50 000.

Sammanfattning

Inför anläggandet av en gång- och cykelväg inom Gäddeholmsområdet har Stiftelsen Kulturmiljövård Mälardalen (KM) utfört en arkeologisk utredning. Uppdragsgivare var Västerås kommun. Utredningen syftade till att lokalisera fornlämningar som ej är synliga ovan mark. Utredningsområdet följde en drygt 3 km lång sträcka längs med väg U541 mellan Irsta och Gäddeholm. Uppdraget innefattande kart- och arkivstudier, inventering och sökschaktning. Uppdragsgivare var Västerås stad. Utredningen genomfördes under september 2010.

Vid utredningen påträffades inget av antikvariskt intresse. KM anser att inga fler antikvariska insatser är nödvändiga inom det aktuella utredningsområdet. Det är dock Länsstyrelsen i Västmanlands län som äger beslutet i frågan.



Figur 2. Översikt över södra delen av område A. Fotograferat från söder av Maud Emanuelsson.



Figur 3. Översiktsbild över område B. Fotograferat från söder av Maud Emanuelsson.



Figur 4. Schakt inom område C. Fotograferat från söder av Maud Emanuelsson.



Figur 5. Inom område D var vegetationen tät, vilket kraftigt begränsade sökschaktningen. Fotograferat från öster av Maud Emanuelsson.

Bakgrund

Ärendet

En gång- och cykelväg planeras utmed väg U541 mellan Irsta och Gäddeholm. Länsstyrelsen i Västmanlands län utsåg därför KM att genomföra en särskild arkeologisk utredning inkluderande arkiv- och kartstudier, fältinventering och utredningsgrävning. Valet av KM som undersökare gjordes genom direktval. Länsstyrelsen tog beslut om utredning den 30 augusti 2010 med stöd av 2 kap. 11§ lagen om kulturminnen m.m. (KML). Länsstyrelsens diarienummer är 431-3351-10. Utredningen bekostades av uppdragsgivaren Västerås stad, Tekniska nämndens stab.

Fältarbetet genomfördes 22–24 september 2010. Jan Åhlström var projektledare för utredningen men Maud Emanuelsson ansvarade för fält- och rapportarbetet.

Syfte

Utredningens syfte var, i enlighet med länsstyrelsens kravspecifikation, att klargöra om anläggandet av gång- och cykelvägen berör fornlämningar som inte är kända.

Resultaten från utredningen kommer att ligga till grund för länsstyrelsens bedömning om ytterligare arkeologiska åtgärder krävs inför anläggandet av gång- och cykelvägen.

Topografi och fornlämningsmiljö

Gång- och cykelvägen omfattar en 3,1 km lång sträcka, som i stort sett följer en befintlig körväg. Vägens nordöstra ände återfinns i åkermark medan resterande del löper i kuperad skogsmark. Åkermarken ligger på nivåer mellan 10 och 15 meter över havet och skogsområdet på nivåer upp emot 30 meter över havet.

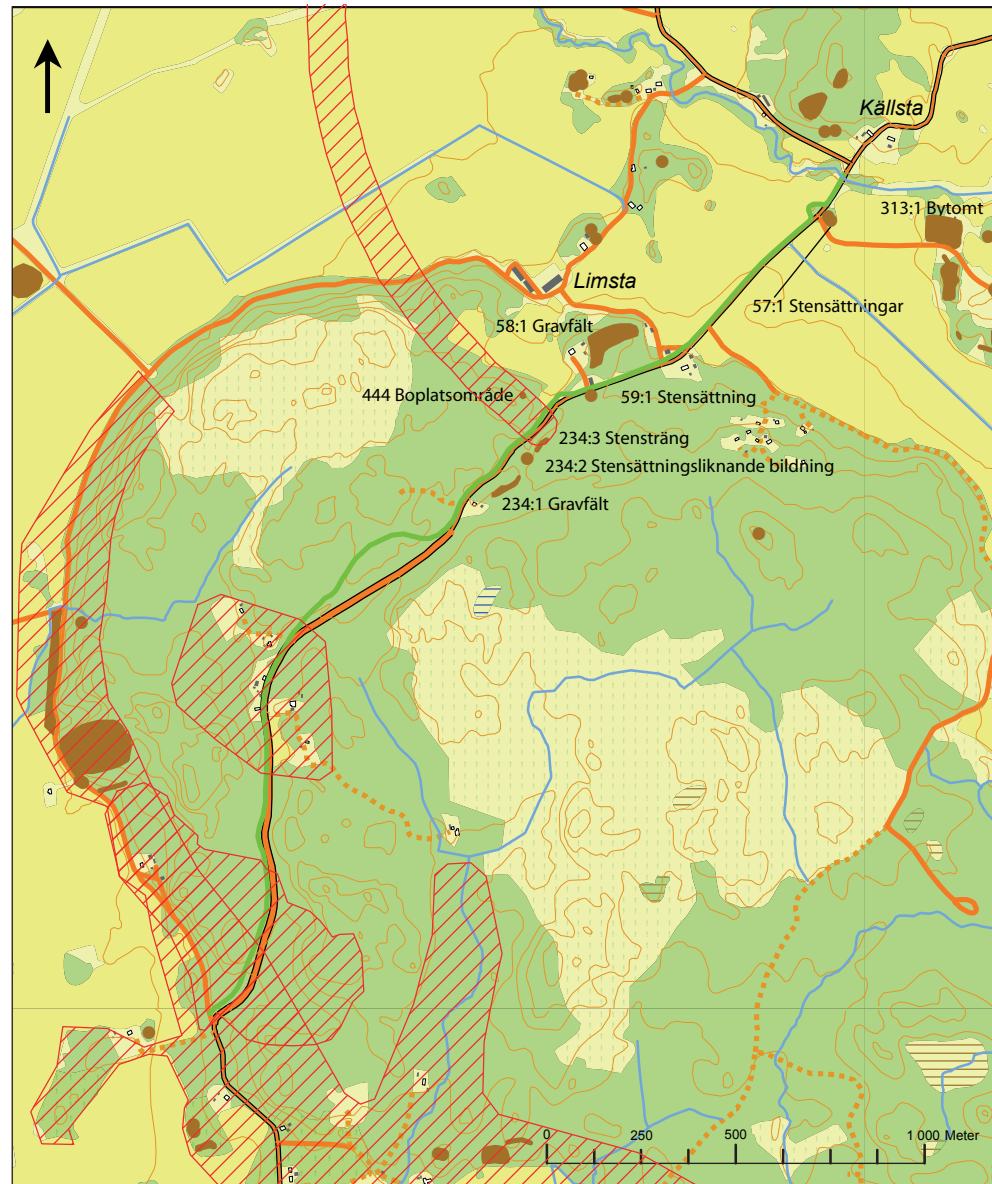
Den nordöstra halvan av området, ned till strax söder om Kurbo, ingår i ett omfattande område som utgör riksintresse för kulturmiljövården.

De fornlämningar som finns i den planerade gång- och cykelvägens närhet återfinns i dess norra del och där i närheten av byarna Åby (övergiven, Irsta 313:1), Källsta och Limsta. Genom efterleden -sta antyder byarnas namn ett järnåldersursprung. Fornlämningarna består av en stensättning Irsta 57:1, osäkra stensättningar (Irsta 59:1 och 234:2), gravfält (Irsta 58:1 och 234:1), en stensträng (Irsta 234:3) samt ett boplatsoområde (Irsta 444). Fornlämningarna är av järnålderskaraktär (figur 6). Limstas äldre bebyggelse är belägen sydost om gravfält Irsta 58:1 men är inte registrerad i FMIS. Sydväst om Limstas åkergården, samt framför allt som isolat i skogsmarken i de centrala delarna av utredningsområdet, finns koncentrationer av torpbebyggelse med anslutande åkermark.

Två arkeologiska utredningar har tidigare berört delar av den nu aktuella sträckan. Den ena utfördes som en etapp 1 utredning 2003 av Västmanlands läns museum och berörde

dels ett parti kring det centrala torpområdet mellan Limsta och Sylta, dels ett parti sydväst och söder om det nu aktuella området, inklusive den allra sydligaste delen av vägsträckan (Anttila 2003). I torpområdet påträffades en stenmur samt två odlingsrösen. Dessa har RAÄ valt att inte införa i FMIS i samband med rapportgenomgången, varför dessa lämningar för närvarande inte finns med i FMIS.

Den andra utredningen var en etapp 1 och 2 utredning 2005 och 2006, som berörde ett parti strax sydväst om Limsta samt ett parti i den sydvästra delen av den nu aktuella sträckan, ett parti som delvis berördes redan vid utredningen 2003. Utredningen 2005–2006 utfördes av KM (Emanuelsson & Ählström 2006).



Figur 6. Fornlämningskarta med relevanta lämningar numrerade. Sträckan för den planerade gång- och cykelvägen är grönmarkerad. Skrafferade områden visar utbredningen för 2003 och 2006 års utredningar. Söder om gravfältet Irsta 58:1 finns Limsta gårds äldre bebyggelseläge enligt de historiska kartorna. Utdrag ur digitala fastighetskartan (motsvarande kartbladet 11G:17). Skala 1:20 000.

Genomförande och metod

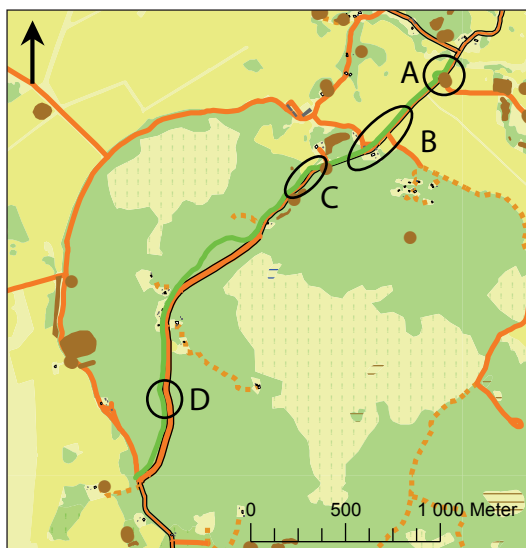
I enlighet med länsstyrelsens kravspecifikation delades utredningen in i två etapper. Etapp 1 bestod av arkiv- och kartstudier samt inventering och syftade till att lokalisera lämningar som är synliga i markytan samt topografiska lägen där fornlämningar som ej är synliga i markytan. Resultaten av etapp 1 skulle klargöra om och i så fall var utredningsgrävning, etapp 2, skulle genomföras. Etapp 2 utfördes efter ett inplanerat samråd med länsstyrelsen. I samrådet fastslogs vilka områden som skulle utredningsgrävas.

Etapp 1

Arkivstudier. Omfattade en genomgång av FMIS samt de tidigare utredningarna.

Kartstudier. Studien begränsades, i enlighet med länsstyrelsens kravspecifikation, till att bedöma bebyggelselägen och markanvändning. Historiska kartor som berörde området listades, också det i enlighet med länsstyrelsens krav, och de som utnyttjas mer påtagligt i utredningen redovisas under avsnittet Referenser. Kartorna rektifierades inte.

Inventering. De tidigare outredda partierna utmed den aktuella sträckan inventerades. Fyra områden bedömdes vara lämpliga för etapp 2. De fyra områdena benämns A–D, se figur 7.



Figur 7. Områden som bedömdes intressanta för utredningsgrävning.

A. Nära gravgrupp Irsta 57:1-2.

B. Åkermark norr om gården Byn. Topografiskt bra äge för boplatzlämningar från järnålder.

C. Nära boplatzområde Irsta 444.

D. En sträcka på drygt 100 meter i höjd med gården Dybo. Topografiskt läge för strandbundna stenålderslämningar. Ett område med sandig mark på flacka förhöjningar.

Skala 1:40 000.

Etapp 2

Utredningsgrävning

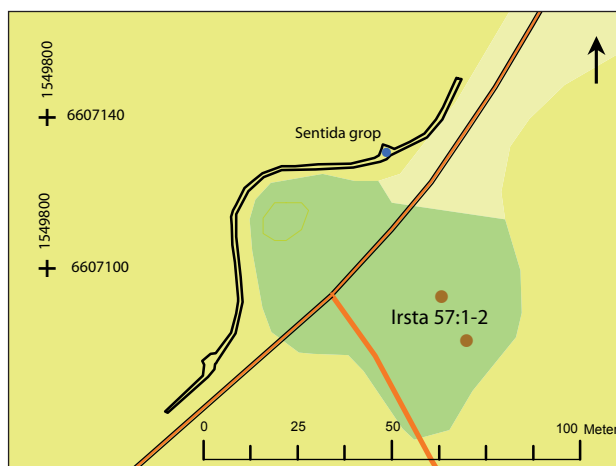
Sökschakt togs upp inom ytor A–D, som utpekades inom etapp 1. Sammanlagt grävdes 19 schakt (figur 8–11). Schakten var mellan 6 och 130 meter långa och 0,25 till 0,35 meter djupa. Bredden på schakten var omkring 1,30 meter (en skopbredd). I skogsmarken var vegetationen ställvis för tät för grävmaskinen, vilket begränsade möjligheten att sökschakta. Inom område D handgrävdes också enstaka provgropar. Med anledning av att ingenting av antikvariskt intresse framkom redovisas inte någon beskrivning av de enskilda schakten i rapporten. Schakten återfylldes.

GPS-inmätning och fotodokumentation

Schakten mättes in med GPS. Inom såväl etapp 1 och etapp 2 utfördes löpande fotodokumentation av arbetets fortskridande med digitalkamera.

Utredningsresultat

Inga nya fornlämningar påträffades vid utredningen varför KM anser att ingen ytterligare antikvarisk åtgärd fordras. Det är Länsstyrelsen i Västmanlands län som äger beslutet i frågan.



Figur 8. Schaktplan över område A.
Skala 1:2 000.

Område A ligger i åkermark 10–15 meter över havet. Ett 135 meter långt schakt grävdes (figur 8). En stenfylld sentida grop, omkring 0,40 x 0,50 m stor, påträffades. 0,10 meter ned i gropen framkom tegelfragment.

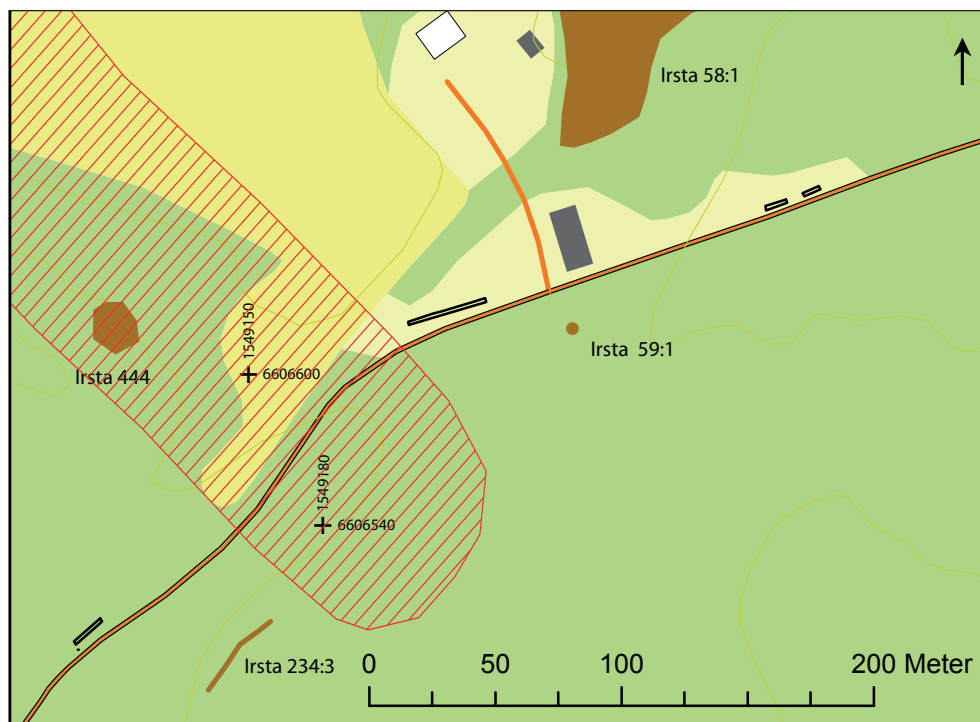
I område B grävdes 9 schakt med en sammanlagd längd av 223 meter (schakt 9). Merparten av schakten låg i åkermark, 15 meter över havet, med undergrund av lera. Ett schakt grävdes på tomtmark där undergrunden bestod av morän (20 m ö h).



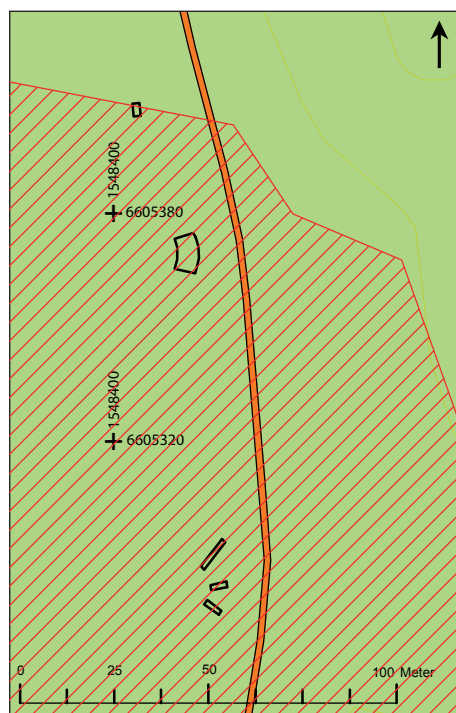
Figur 9. Schaktkarta över område B.
Skala 1:4 000.

Område C bestod av tomt- och skogsmark, belägen 30 meter över havet. Fyra schakt grävdes med en sammanlagd längd av 61 meter (figur 10). I de två schakten i öster påträffades sentida odlingslager innehållande avfall av efterreformatorisk karaktär (tegel, järnspik, obränt ben). Dessutom observerades husgrunder tillhöriga Limstas bytomt norr om utredningsområdet.

Område D ligger i skogsmark, 25 meter över havet, med undergrund av sand. 5 schakt grävdes med en sammanlagt längd av 31 meter.



Figur 10. Schaktplan över område C. Skrafferad yta visar utbredningen för 2006 års utredning inför den planerade bilvägen till Gäddeholmsområdet. Skala 1: 3 000.



Figur 11. Schaktplan över område D. Skrafferat område visar utbredningen för 2006 års utredning inför planerad bostadsbebyggelse. Skala 1:2 000.

Referenser

Kart- och arkivmaterial

Digitala fornminnesregistret, FMIS, över Irsta socken.

Lantmäteriets digitala arkiv avseende historiska kartor uppdelat i:

Lantmäterimyndigheternas arkiv, U län

Limsta, arealavmätning 1742

Limsta, storskifte 1789

Limsta , arealavmätning 1858

Lantmäteristyrelsens arkiv

Limsta, geometrisk avmätning 1742

Limsta, storskifte på skog/skogsmark 1788

Rikets allmänna kartverks arkiv

Generalstabskartan, bladet Västerås 1868

Häradskartan, bladet Västerås 1905-1911

Ekonomiska kartan, bladet Hässlö 11G1j, edition 1961

Litteratur

Anttila, K. 2003. Gäddeholmsområdet. Arkeologisk utredning delområde, etapp 1. Västmanlands läns museum, Kulturmiljöavdelningen rapport A, 2003:A60.

Emanuelsson, M. & Ählström, J. 2006. Gäddeholmsområdet. Arkeologisk utredning etapp 1 och 2. Kulturmiljövård Mälardalen Rapport 2006:56.

Tekniska och administrativa uppgifter

<i>Kulturmiljövård Mälardalens projektnr:</i>	KM 10101
<i>Länsstyrelsens dnr, beslutsdatum:</i>	431-3351-10, 2010-08-30
<i>Undersökningsperiod:</i>	22–24 september 2010
<i>Arkeologtimmar i fält:</i>	41
<i>Maskintimmar inkl. igenläggning:</i>	34
<i>Personal:</i>	Maud Emanuelsson Jan Ählström
<i>Exploateringsyta:</i>	3,1 km längs med västra sidan av väg U541 mellan Irsta och Gäddeholm, Västerås kommun
<i>Undersökt yta:</i>	600 m ²
<i>Belägenhet:</i>	Gäddeholm, Irsta socken, Västerås kommun, Västmanlands län, Västmanland
<i>Ekonomisk karta:</i>	Hässlö 11G 1j Gäddeholm 11G 0j
<i>Koordinatsystem:</i>	RT90
<i>Koordinater:</i>	Se schaktplaner
<i>Inmätningssmetod:</i>	GPS
<i>Dokumentationshandlingar:</i>	Slutförvaras på VLM