

Ängsvägsområdet

Planerad nybyggnation

Särskild utredning

Prästgården 2:4 m.fl.
Täby socken
Täby kommun
Uppland

*Jan Äblström
med bidrag av Örjan Hermodsson*

Ängsvägsområdet

Planerad nybyggnation

Särskild utredning

Prästgården 2:4 m.fl.
Täby socken
Täby kommun
Uppland

Jan Ählström
med bidrag av Örjan Hermodsson

Utgivning och distribution:
Stiftelsen Kulturmiljövård Mälardalen
Stora gatan 41, 722 12 Västerås
Tel: 021-80 62 80
Fax: 021-14 52 20
E-post: info@kmmmd.se

© Kulturmiljövård Mälardalen 2010

Kartor ur allmänt kartmaterial © Lantmäteriet. Ärende nr MS2006/01407.

ISSN: 1653-7408
ISBN: 978-91-7453-045-2

Tryck: Just Nu, Västerås 2010.

Innehåll

Sammanfattning.....	5
Inledning.....	7
Målsättning och metod	7
Topografi och fornlämningsmiljö	9
Utredningsresultat	10
Utvärdering	12
Referenser.....	13
Tekniska och administrativa uppgifter	13
BILAGOR	14
Bilaga 1. 1952-års ekonomiska karta.....	14
Bilaga 2. Schakttabell.....	15
Bilaga 3. Schaktplan.....	16
Bilaga 4. De karterade skyttevärnen.....	17



Figur 1. Utredningsområdet markerat med en blå linje. Utdrag ur digitala gröna kartan. Skala 1:50 000.

Sammanfattning

Med anledning av att Täby kommun planerar att bebygga ett cirka 9,5 hektar stort markområde sydöst om Täby kyrkby har Stiftelsen Kulturmiljövård Mälardalen (KM) utfört en särskild utredning. Utredningen tilldelades KM genom direktval av länsstyrelsen och motiverades bland annat genom förekomsten av en lösfunnen bronsring (Täby 307:1) som är registrerad i området (se figur 2). Länsstyrelsen fattade beslut om utredningen den 24 september 2010 efter det att KM inkommit med en undersökningsplan.

Fältarbetet utfördes under vinterlika förhållanden i november 2010.

Utredningen omfattade en genomgång av FMIS varvid registrerade fornlämningar i utredningsområdet och i dess närhet sammanställdes samt en kartstudie för att bedöma tidigare markanvändning och förekomst av äldre bebyggelse. Utredningsområdet inventerades och det grävdes sökschakt där det bedömdes kunna finnas fornlämning som inte syns i markytan. Utredningen omfattade också kartering av tre söder om området liggande skyttevärn (Täby 443:1, Täby 444:1 och Täby 445:1).

Dokumentationen utfördes genom inmätning med GPS av påträffade lämningar och grävda schakt samt genom beskrivningar. Karteringen utfördes med GPS.

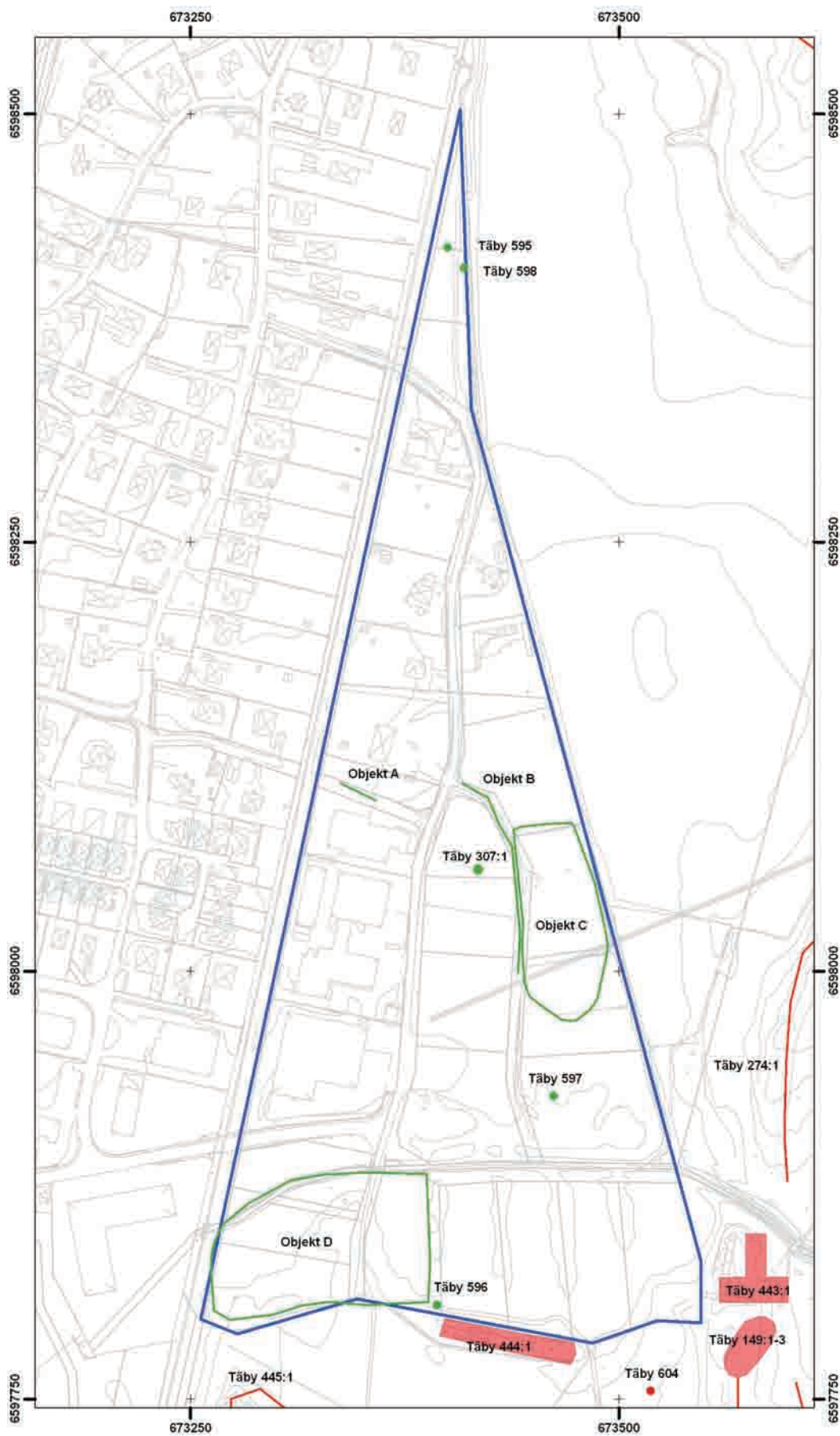
Vid inventeringen dokumenterades t.ex. tomter, husgrunder och vägar vilka kan knytas till bebyggelse som enligt de studerade kartorna uppförs under 1900-talet (se tabell 1 och figur 2). Eftersom de är sentida klassas inte de nypåträffade lämningarna som fornlämningar, utan som *övriga kulturhistoriska lämningar*.

Sökschakten grävdes utan att det påträffades någon fornlämning. Söder om utredningsområdet observerades en möjlig stensättning som klassas som *bevakningsobjekt*. Utredningen kan konstatera att lösfyndet (Täby 307:1) inte indikerar läget för någon fast fornlämning. Därtill är de topografiska förhållandena för ogynnsamma, platsen och dess närområde är låglänt och vattensjukt och vi bedömer lösfyndet som en fyndplats. Lämningens status har därför ändrats till *övrig kulturhistorisk lämning*.

När fältarbetet avslutats lades resultatet in i FMIS varvid de påträffade lämningarna tilldelades nummer. Efter samråd med länsstyrelsen ströks de villatomter och de vägbankar som registrerades. De inrapporterade lämningarna redovisas i tabell 1. I rapporten redovisas dock samtliga påträffade lämningar (de strukna redovisas som objekt).

Tabell 1. Lämningarna i utredningsområdet.

<i>Lämning, Raä nummer</i>	<i>Typ</i>	<i>Status</i>
Täby 595	Husgrund	Övrig kulturhistorisk lämning
Täby 598	Husgrund	Övrig kulturhistorisk lämning
Täby 307:1	Fyndplats	Fornlämning
Täby 597	Husgrund	Övrig kulturhistorisk lämning
Täby 596	Husgrund	Övrig kulturhistorisk lämning



Figur 2. Utredningsresultatet. Fornlämningar är markerade med rött och övriga kulturhistoriska lämningar är markerade med grönt (Objekt A–D skall inte redovisas i FMIS). Utsnitt ur den kommunala bakgrundskartan. Skala 1:3 500.

Inledning

Täby kommun avser att bebygga ett cirka 9,5 hektar stort markområde sydöst om Täby kyrkby (se figur 1 och 3). Då FMIS redovisar lämning i området (en lösfunnen bronsring, Täby 307:1) fick Stiftelsen Kulturmiljövård Mälardalen (KM) i uppdrag av länsstyrelsen att utföra en särskild utredning. Uppdraget tilldelades KM genom direktval.

KM utarbetade en undersökningsplan utifrån vilken länsstyrelsen fattade beslut om utredningen den 24 september 2010 (dnr 431-2010-6337) enligt 2 kap 11 § KML.

Täby kommun beställde och bekostade utredningen för vilken Jan Ählström ansvarade. Fältarbetet utfördes under vinterlika förhållanden i mitten av november 2010.

Målsättning och metod

Enligt undersökningsplanen syftade den särskilda utredningen till att fastställa om det finns tidigare ej kända fornlämningar inom utredningsområdet samt att utreda om bronsfyndet (Täby 307:1) kan härledas till en fast fornlämning.

Det genomfördes en kart- och arkivstudie som omfattade en genomgång av FMIS samt studier av 1798 års storskifteskarta för Täby by, häradsekonomen från 1901–06 och 1952 års ekonomiska karta. Kartstudien syftade till att klargöra tidigare markanvändning och läget för eventuell äldre bebyggelse.

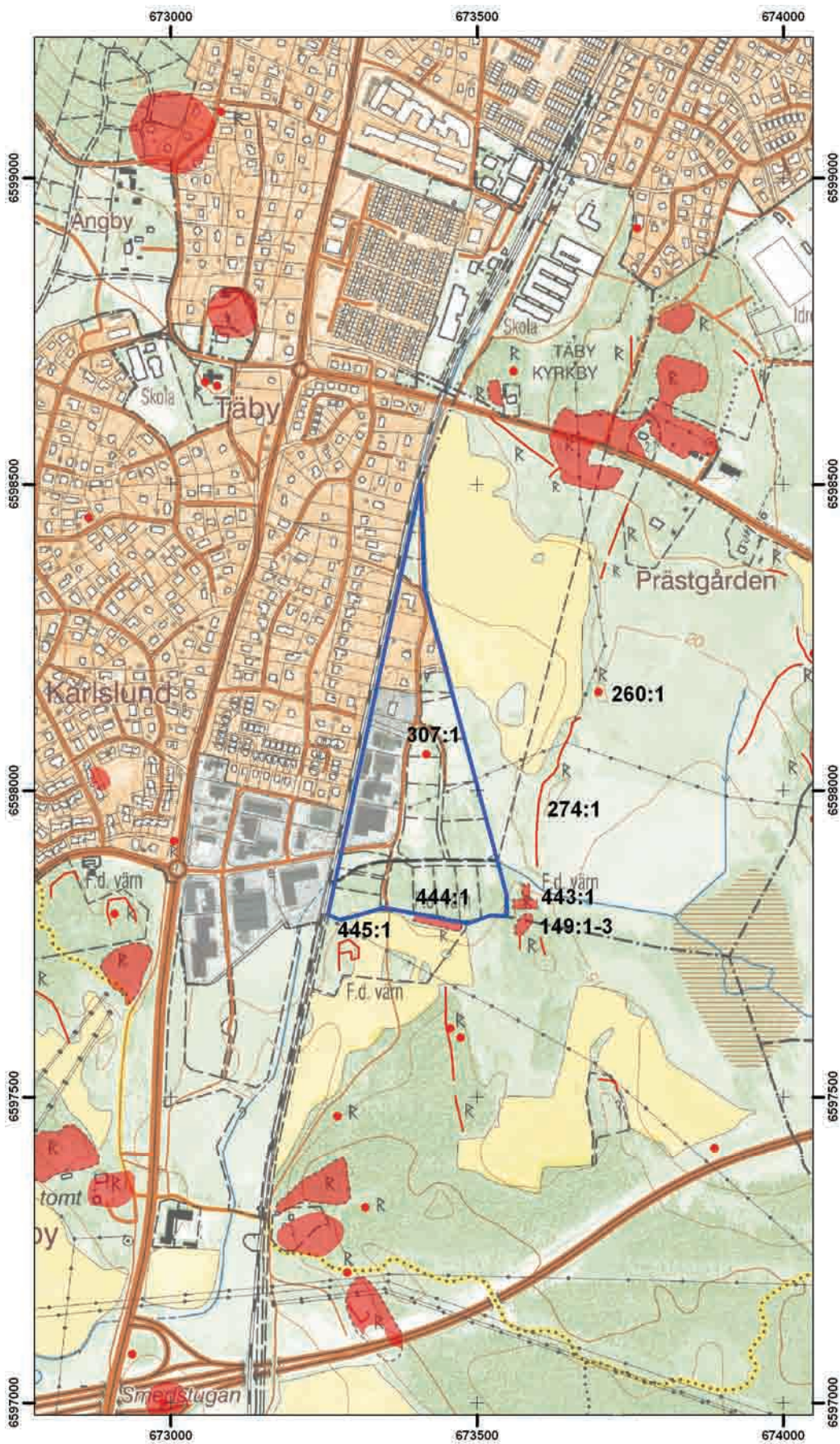
De delar av utredningsområdet som upptas av naturmark inventerades.

Inom de ytor som bedömdes kunna hysa fornlämning, primärt boplatslämningar från järnålder, grävdes det sökschakt med grävmaskin. Tanken var att gräva schakt i anslutning till platsen för lösfyndet (Täby 307:1) men på grund av att marken var vattenmättad körde maskinen fast. Därmed gick det bara att gräva ett schakt på platsen. Därför var det endast den något högre liggande marken i områdets sydvästra hörn som kom att omfattas av en mer omfattande sökschaktning. Sammanlagt grävdes sex skopbredda (1,5 meter) schakt motsvarande 74 kvadratmeter (se bilaga 1 och 2).

Tre områden med skyttevärn, vilka ligger strax söder om området, karterades (Täby 443:1, Täby 444:1 och Täby 445:1) (se figur 3 och bilaga 3).

De lämningar som påträffades samt schakten mättes in med GPS och beskrevs. Karteringen genomfördes med GPS. Det togs digitala fotografier.

När fältarbetet avslutats lades resultatet in i FMIS varvid de påträffade lämningarna tilldelades nummer. Efter samråd med länsstyrelsen ströks de villatomter och de vägbankar som inrapporterats, rapporten redovisar dock samtliga påträffade lämningar (de strukna redovisas som objekt).



Figur 3. Utredningsområdet och de omkringliggande lämningarna enligt FMIS. Endast de lämningar som nämns i texten är numrerade. Utsnitt ur digitala fastighetskartan. Skala 1:10 000.

Topografi och fornlämningsmiljö

Utredningsområdet ligger sydöst om Täby kyrkby. Markområdet avgränsas i väster av järnvägen och i övriga väderstreck gränsar det till obebyggd natur- och odlingsmark.

Områdets västra del upptas av industri och bostadsbebyggelse. Den centrala, östra och södra delen samt den norra spetsen är obebyggd. Den obebyggda marken är flack och öppen eller bevuxen med buskar och träd. Något högre liggande mark återfinns i sydväst. Sydöst om utredningsområdet återfinns några framträdande höjdryggar.

Enligt de studerade kartorna användes marken som äng och åker innan den under 1900-talet började bebyggas. 1952-års karta redovisar en stålullsindustri och en hel del villor på olika platser inom utredningsområdet (se bilaga 1). Idag är bebyggelsen mer omfattande men koncentrerad till områdets västra halva.

Centralt inom utredningsområdet finns den ungefärliga platsen för en lösfunnen bronsring (Täby 307:1). Enligt FMIS skall bronsringen ha påträffats cirka 700 meter söder om Täby station och på banvallens östra sida. Söder om utredningsområdet finns två områden med öppna skyttevärn och en bunker (Täby 443:1, Täby 444:1 och Täby 445:1) samt ett gravfält med fem olikformade gravar och två stensträngar. Skyttevärnen anlades i början av 1900-talet och ingick i den Norra försvarslinjen vars syfte var att försvara Stockholm. Åt öster finns en stensträng och en rund stensättning (Täby 274:1 och Täby 260:1). Utöver dessa lämningar finns ytterligare en stor mängd lämningar i omgivningarna (se figur 3).

Enligt FMIS har inte utredningsområdet tidigare berörts av någon arkeologisk undersökning.



Figur 4. Det låglänta området. Vattenfyllda spår efter grävmaskinen. Platsen för Täby 307:1 återfinns utanför vänster bildkant. Foto Jan Åhlström.

Utredningsresultat

Sökschakten var resultatlösa och vid inventeringen påträffades enbart sentida lämningar från den bebyggelse som funnits på platsen under 1900-talet (se figur 2 samt bilaga 1–3). Vissa av lämningarna är införda i FMIS och redovisas med det nummer som de blivit tilldelade. De av lämningarna som inte blivit införda i FMIS redovisas med ett objektnamn.

Täby 595. Husgrund, 14 x 5 meter stor (N-S), med delvis cementerad stenfoot. Den östra delen är överlagrad av en väg.

Täby 596. Husgrund, 5 x 5 meter stor, bestående av betongplintar och ett i marken stående betongrör. Söder om husgrunden är en av betong gjuten konstruktion ingrävd i höjdsträckningen. Det är troligt att den ingått i byggnaden.

Täby 597. Husgrund, 14 x 8 meter stor (N-S), med delvis cementerad stensyll. I det sydvästra hörnet är en grop.

Täby 598. Husgrund, 5 x 5 meter stor (Ö-V) och intill 1 meter hög mot ett dike i öster. Cementerad.

Objekt A. Vägbank, 20 meter lång (VNV-ÖSÖ), 7 meter bred och 0,2–0,4 meter hög. Markerad på 1952 års karta.

Objekt B. Vägbank, 120 meter lång (i en båge från NV till S), 5 meter bred och 0,2–0,4 meter hög. Den nordvästra delen utnyttjas som gångstig. Delvis markerad på 1952 års karta.



Figur 5. En av husgrunderna inom Täby 602. Foto från nordöst Jan Ählström.

Objekt C. Lägenhetsbebyggelse (villatomt), 130 x 80 meter stor (ÖNÖ-VSV), bestående av två husgrunder, en källargrund, flera uthusgrunder och markröjda ytor. Husgrunderna är 8 x 6 meter (N-S) respektive 14 x 8 meter (Ö-V) stora. De har delvis cementerad stensyll. Källargrunden är invändigt 7 x 7 meter stor (N-S) och intill 1 meter djup. Området är avgränsat efter den markerade tomten på 1952-års ekonomiska karta. I områdets sydvästra del är ett minnesmärke efter en djurbegravning, markerad med ett järnkors, 0,4 meter högt. På korset finns texten Mulle.

Objekt D. Lägenhetsbebyggelse (villatomt), 120 x 45 meter stor (N-S), bestående av en husgrund och kulturpåverkade ytor. Husgrunden, belägen i områdets södra del, är 12 x 8 meter stor (N-S), med delvis cementerad stensyll. Områdesavgränsning delvis fastställd genom gränsen för den bebyggda tomten på 1952 års ekonomiska karta. Grunder efter de hus som är markerade på nämnda karta kunde ej iakttas.

Strax sydöst om utredningsområdet observerades *Täby 604*, en stensättning? Stensättningen är närmast rund, 7 meter stor i diameter och 0,5 meter hög. Den är övertorvad med talrika stenar i ytan, vanligen 0,3-0,5 meter stora. Möjligen finns det en mittsten, som dock är lös. Antydning till kantkedja. Det förekommer påförd röjningssten i ytan.

Karteringen omfattade två områden med öppna skyttevärn och en bunker (se bilaga 4). De öppna värnen *Täby 444:1* karterades genom inmätning av de stensatta bröstvärnen med tillhörande vallar samt de bakomliggande stensatta murarna med tillhörande vallar. Vid det andra öppna värnet *Täby 445:1* mättes det stensatta bröstvärnet med tillhörande vall in samt stensatta partier av löpgravarna. Bunkern *Täby 443:1* mättes in.



Figur 6. Bunkern Täby 443:1 från sydväst. Foto Jan Åhlström.



Figur 7. Östra delen av skyttevärnnet Täby 444:1. Till vänster i bild syns den bakre muren.
Foto från öster Jan Ählström.

Utvärdering

Merparten av de inrapporterade sentida lämningarna kan identifieras på 1952-års karta och har därmed status som övrig kulturhistorisk lämning.

Ett av syftena med utredningen var att klargöra om den lösfunna bronsringen Täby 307:1 kan knytras till en fast fornlämning. Fyndplatsen, som är ungefärligen angiven i FMIS, återfinns i lågt liggande flack mark som inte är topografiskt gynnsam för förekomst av vare sig förhistoriska gravar eller boplatslämningar. Det enda schakt som grävdes på platsen stöder detta då jordlagren var vattenavsatta och schaktet vattenfylldes då det hade grävts. Storskifteskartan (från 1798) för Täby by redovisar markområdet som ängsmark och det finns inte några indikationer på att det funnits vare sig mossar eller kärr i området. Avsaknaden av mossar eller kärr utesluter att lösfyndet skulle vara en lämning efter våtmarksoffer. Vi gör således bedömningen att det rör sig om en fyndplats och lämningens status har därför ändrats till övrig kulturhistorisk lämning.

Den stensättning som påträffades söder om utredningsområdet är registrerad som bevakningsobjekt då det är oklart om det rör sig om en grav eller ett odlingsröse. Denna lämning berörs dock inte av den planerade exploateringen inom utredningsområdet.

Referenser

Uppgifter ur FMIS (Fornminnesregistret).

Storskifteskarta för Täby by 1798, LMV akt A108-32:2

Häradsekonomska kartan, blad Sollentuna 1901–06

Ekonomiska kartan, blad Täby 1952

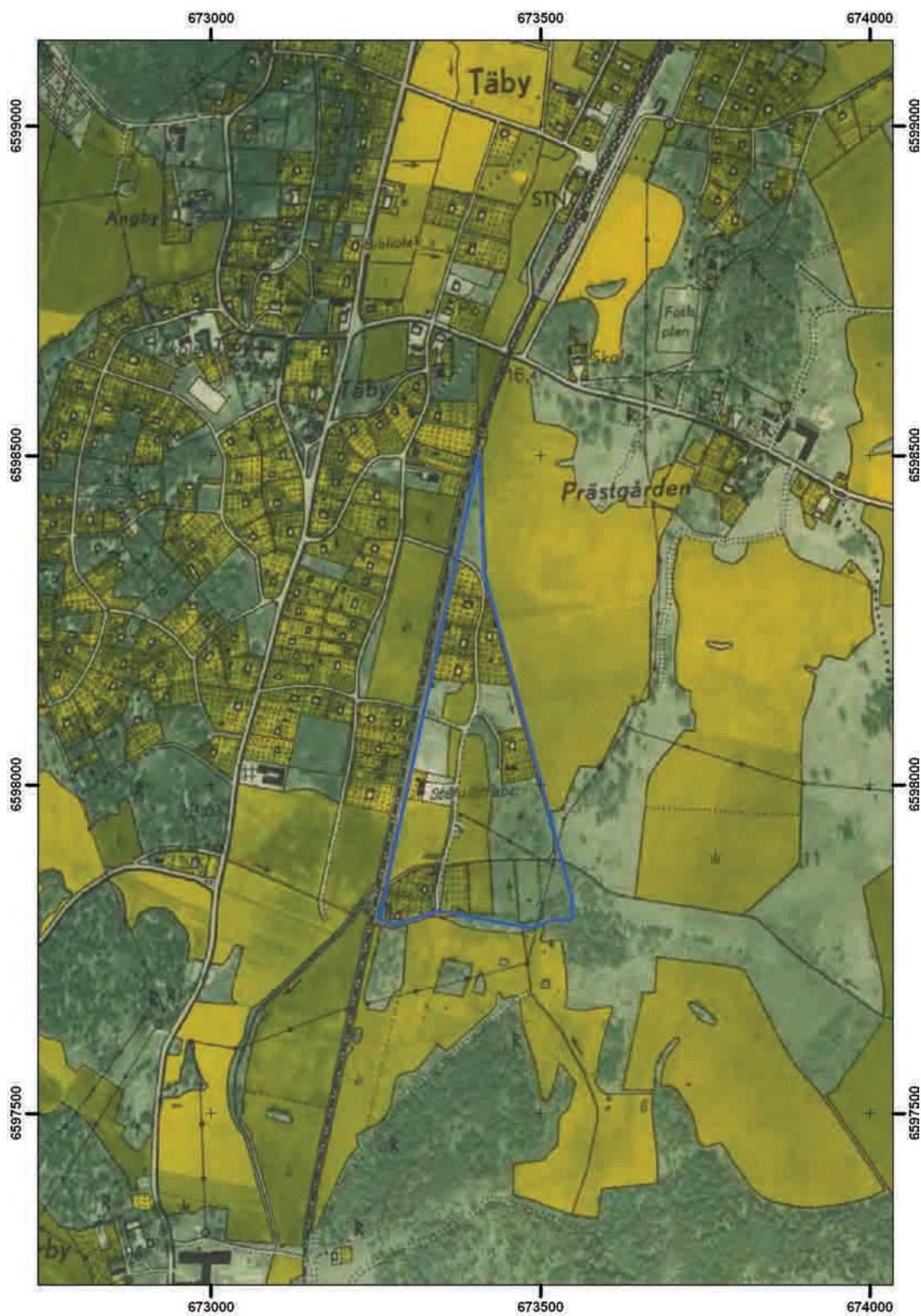
Tekniska och administrativa uppgifter

<i>KM projekt nr:</i>	10099
<i>Länsstyrelsen dnr, beslutsdatum:</i>	431-2010-6337, 2010-09-24
<i>Undersökningsperiod:</i>	9–10 november, 15 november
<i>Arkeologtimmar:</i>	24 timmar
<i>Maskintimmar:</i>	4 timmar
<i>Exploateringsyta:</i>	9,5 hektar
<i>Personal:</i>	Jan Ählström, Örjan Hermodsson
<i>Belägenhet:</i>	Prästgården 2:4 m.fl., Täby socken, Täby kommun, Stockholms län, Uppland
<i>Ekonomisk karta:</i>	10I 9f
<i>Koordinatsystem:</i>	Sweref 99 TM
<i>Koordinater:</i>	X6597796 Y673256
<i>Höjdsystem:</i>	Ingen höjdmätning är gjord
<i>Inmätningmetod:</i>	GPS
<i>Dokumentationshandlingar:</i>	Digital mätdata och digitala fotografier förvaras hos KM
<i>Fynd:</i>	-

BILAGOR

Bilaga 1. 1952-års ekonomiska karta

Skala 1:10 000

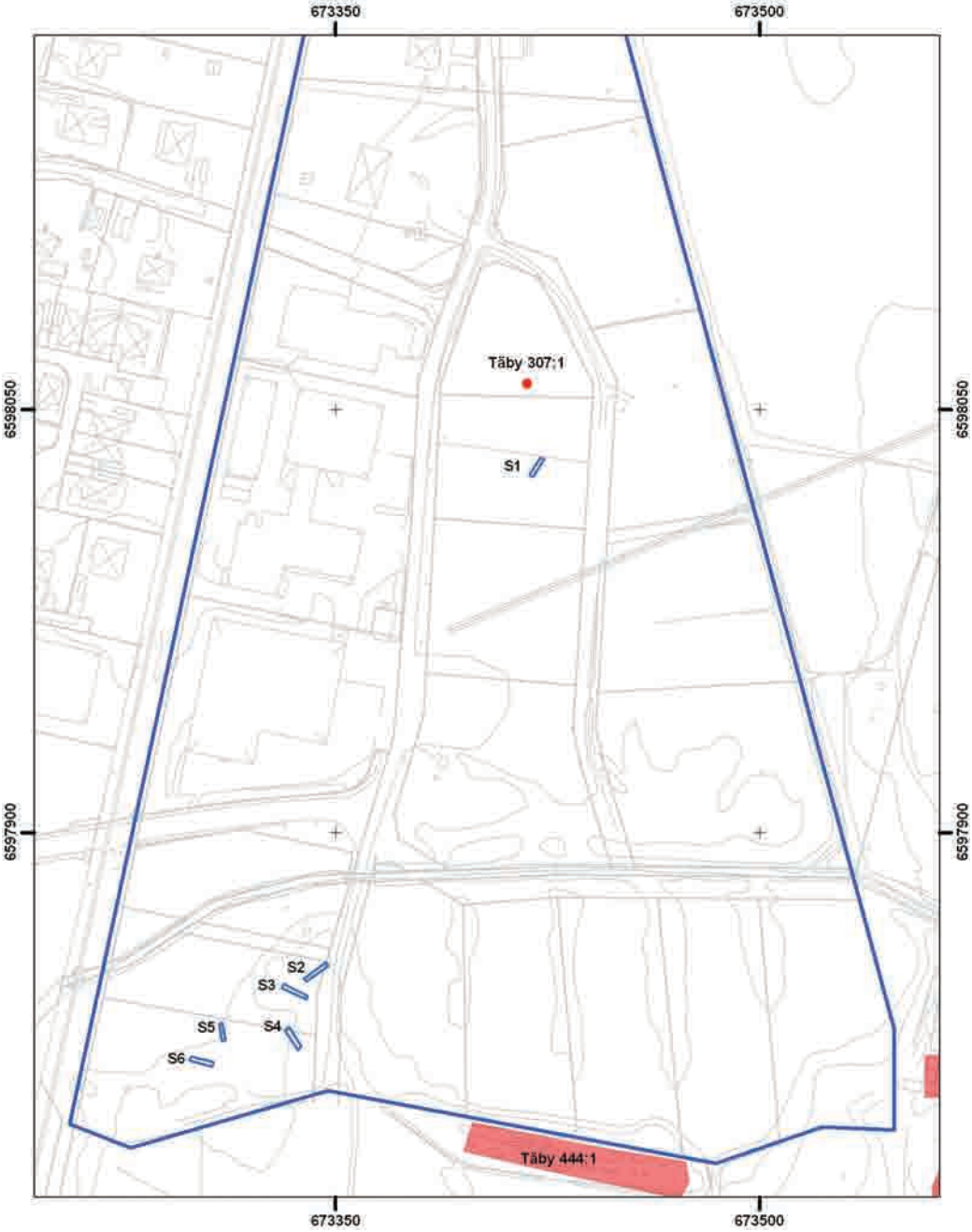


Bilaga 2. Schakttabell

Schakt	Markslag	Längd, m	Djup, m	Beskrivning	Underlag
1	Flack gräsbevuxen mark	7	0,3	Brunsvart humöst material, vattenavsatt. Vattenfylldes efter schaktningen.	Silt.
2	Skogsmark, f.d. tomtmark.	9	0,4	Under förnan vidtog rasmassor (från närbelägen husgrund) i form av tegel, glas och enstaka järnföremål. Centralt i schaktet förekom en stenpackning som knyts till husgrunden. Mellan stenarna och under stenpackningen förekom tegel.	Silt.
3	Skogsmark, f.d. tomtmark.	10	0,3	Under matjord vidtog sterilt material.	Lera.
4	Skogsmark, f.d. tomtmark.	9	0,2	Under matjorden vidtog sterilt material.	Lera i NV, berg i dagen i SÖ.
5	Skogsmark, f.d. tomtmark.	6	0,2	Under matjorden vidtog silt med enstaka stora stenar.	Lera.
6	Skogsmark, f.d. tomtmark.	8	0,2	Under matjorden vidtog en naturligt stenig nivå.	Lera.

Bilaga 3. Schaktplan

Skala 1:2 500



Bilaga 4. De karterade skyttevärnen

Skala 1:2 500

