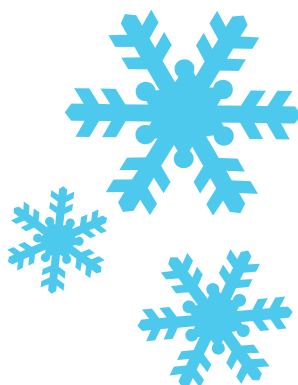


Förläggning av en el-ledning i Skultunatrakten

Antikvarisk kontroll

**Fornlämning Skultuna 20:1 och 87:1
Handberga 1:5 och Skultuna-Berga 2:5
Skultuna socken
Västerås kommun
Västmanland**

Jan Äblström



Förläggning av en el-ledning i Skultunatrakten

Antikvarisk kontroll

Fornlämning Skultuna 20:1 och 87:1
Handberga 1:5 och Skultuna-Berga 2:5
Skultuna socken
Västerås kommun
Västmanland

Jan Ählström

Utgivning och distribution:
Stiftelsen Kulturmiljövård Mälardalen
Stora gatan 41, 722 12 Västerås
Tel: 021-80 62 80
Fax: 021-14 52 20
E-post: info@kmmmd.se

© Kulturmiljövård Mälardalen 2010

Kartor ur allmänt kartmaterial © Lantmäteriet. Ärende nr MS2006/01407.

ISSN: 1653-7408
ISBN: 978-91-7453-047-6

Tryck: Just Nu, Västerås 2010.

Innehåll

Sammanfattning.....	5
Inledning.....	6
Målsättning och metod	6
Topografi och fornlämningsmiljö	6
Undersökningsresultat.....	9
Referenser.....	12
Tekniska och administrativa uppgifter	12



Figur 1. Undersökningsplatserna markerade med röda ringar. Utsnitt ur digitala gröna kartan. Skala 1:50 000.

Sammanfattning

Stiftelsen Kulturmiljövård Mälardalen (KM) utförde under en dag i november 2010 en antikvarisk kontroll på två platser där Mälarenergi Elnät AB skulle förlägga en elkabel. De båda platserna låg söder om Skultuna vid Berga gård samt vid Västergården inom fastigheten Handberga.

Länsstyrelsen utsåg KM som utförare genom direktval varefter en undersökningsplan utarbetades. Undersökningsplanen låg till grund för länsstyrelsens beslut i ärendet vilket fattades den 25 maj 2010 med stöd av 2 kap 12 och 13 § KML (1st dnr 431-974-2010). Den antikvariska kontrollen utfördes den 22 november 2010. Mälarenergi Elnät AB beställde och bekostade kontrollen som utfördes av Jan Ählström.

Enligt undersökningsplanen syftade den antikvariska kontrollen till att skydda fornlämning från skada och till att dokumentera eventuella anläggningar och kulturlager. Om omfattande eller komplexa lämningar påträffades skulle länsstyrelsen kontaktas för samråd.

Den antikvariska kontrollen skulle omfatta runt 200 löpmeter. De faktiskt övervakade sträckorna blev istället 100 löpmeter. Ytor prioriterades bort då kabelsträckan berörde störd mark. Kontrollen utfördes innan ordinarie schaktning och det grävdes skopbreda (0,5 meter breda) schakt ner till en orörd nivå. Schakten återfylldes. Läget för schakten dokumenterades på en handritad schaktplan varefter de digitaliserades. Det påträffades inte någon fornlämning.

Inledning

Då Mälarenergi Elnät AB skulle schakta för en ny el-kabel söder om Skultuna, i Västerås kommun, utförde Stiftelsen Kulturmiljövård Mälardalen (KM) en antikvarisk kontroll av två delsträckor (se figur 1–3). De övervakade sträckorna omfattade dels en sträcka invid två stensättningar (Skultuna 20:1–2) vid Berga gård sydöst om Skultuna, dels en sträcka invid ett gravfält och en skålgropslokal (Skultuna 87:1–2) inom fastigheten Handberga sydväst om Skultuna.

KM tilldelades uppdraget av länsstyrelsen på direktval och utarbetade en undersökningsplan utifrån vilken länsstyrelsebeslut fattades. Länsstyrelsen fattade beslut om den antikvariska kontrollen den 25 maj 2010 med stöd av 2 kap 12 och 13 § KML (1st dnr 431-974-2010). Fältarbetet var först inplanerat till sommaren 2010 men kom att flyttas fram till senhösten 2010. Den antikvariska kontrollen utfördes av Jan Ählström, under vinterlika förhållanden med snö och kyla, den 22 november 2010. Mälarenergi Elnät AB beställde och bekostade kontrollen.

Målsättning och metod

Enligt undersökningsplanen syftade den antikvariska kontrollen till att skydda fornlämning från skada och till att dokumentera eventuella anläggningar och kulturlager. Om omfattande eller komplexa lämningar påträffades skulle länsstyrelsen kontaktas för samråd.

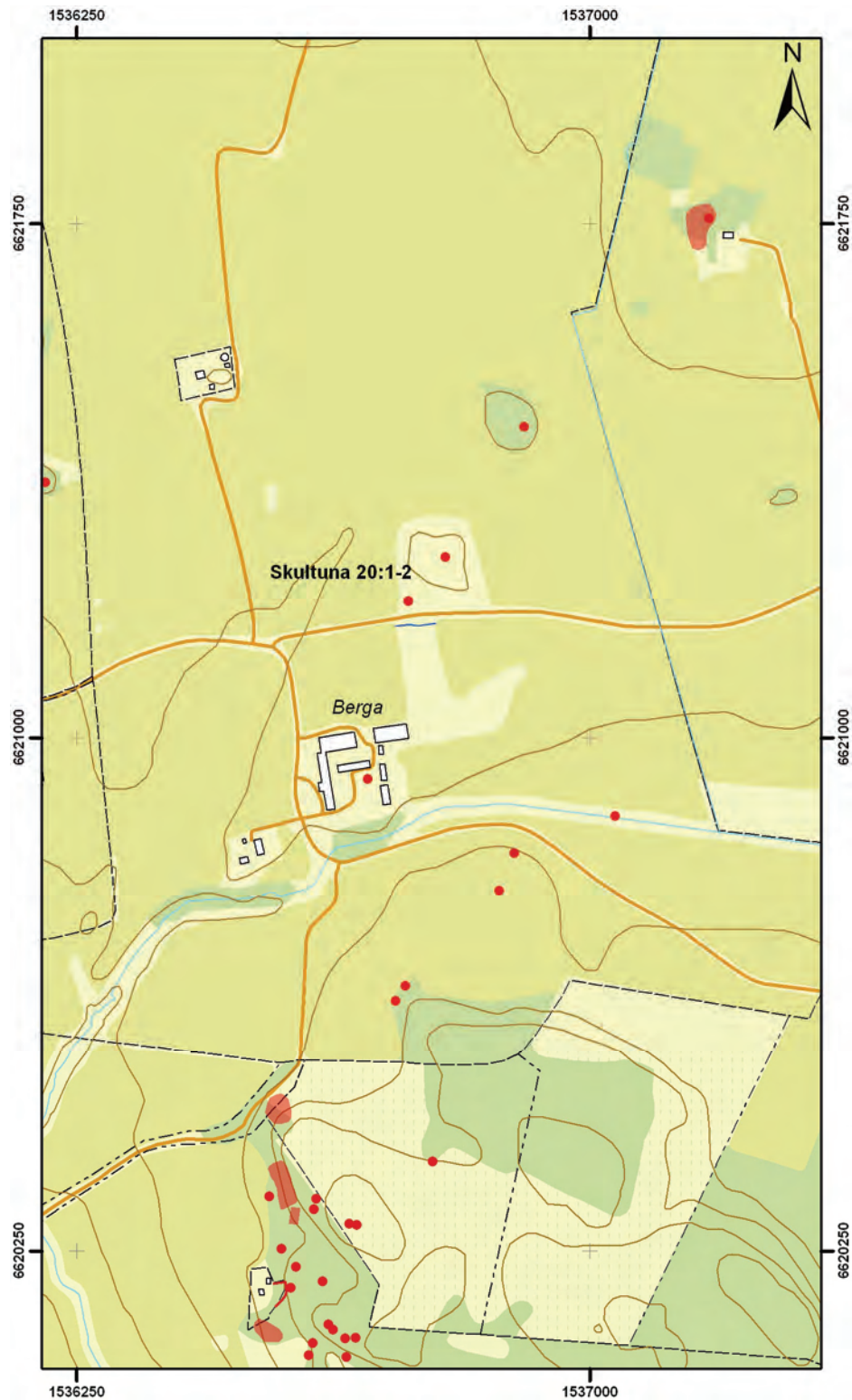
Den antikvariska kontrollen utfördes innan den ordinarie schaktningen och skulle omfatta omkring 200 löpmeter. Den antikvariska kontrollen kom i realiteten att omfatta cirka 100 löpmeter. Sträckan vid Handberga minskades på grund av att partier av den berörde störd mark och vid Berga bortprioriterades åkermarken eftersom det primära läget närmast fornlämningen var fritt från fornlämning. I sist nämnda fall spelade också den bistra väderleken in. De schakt som övervakades grävdes med en smal skopa som motsvarande det ordinarie schaktets bredd (ca 0,5 meter bred). Schakten övervakades ner till dess att en orörd nivå påträffades. Schakten återfylldes. Läget för schakten dokumenterades på en handritad schaktplan varefter de digitaliserades. Schakten beskrevs översiktligt och det togs digitala översiktsfotografier.

Topografi och fornlämningsmiljö

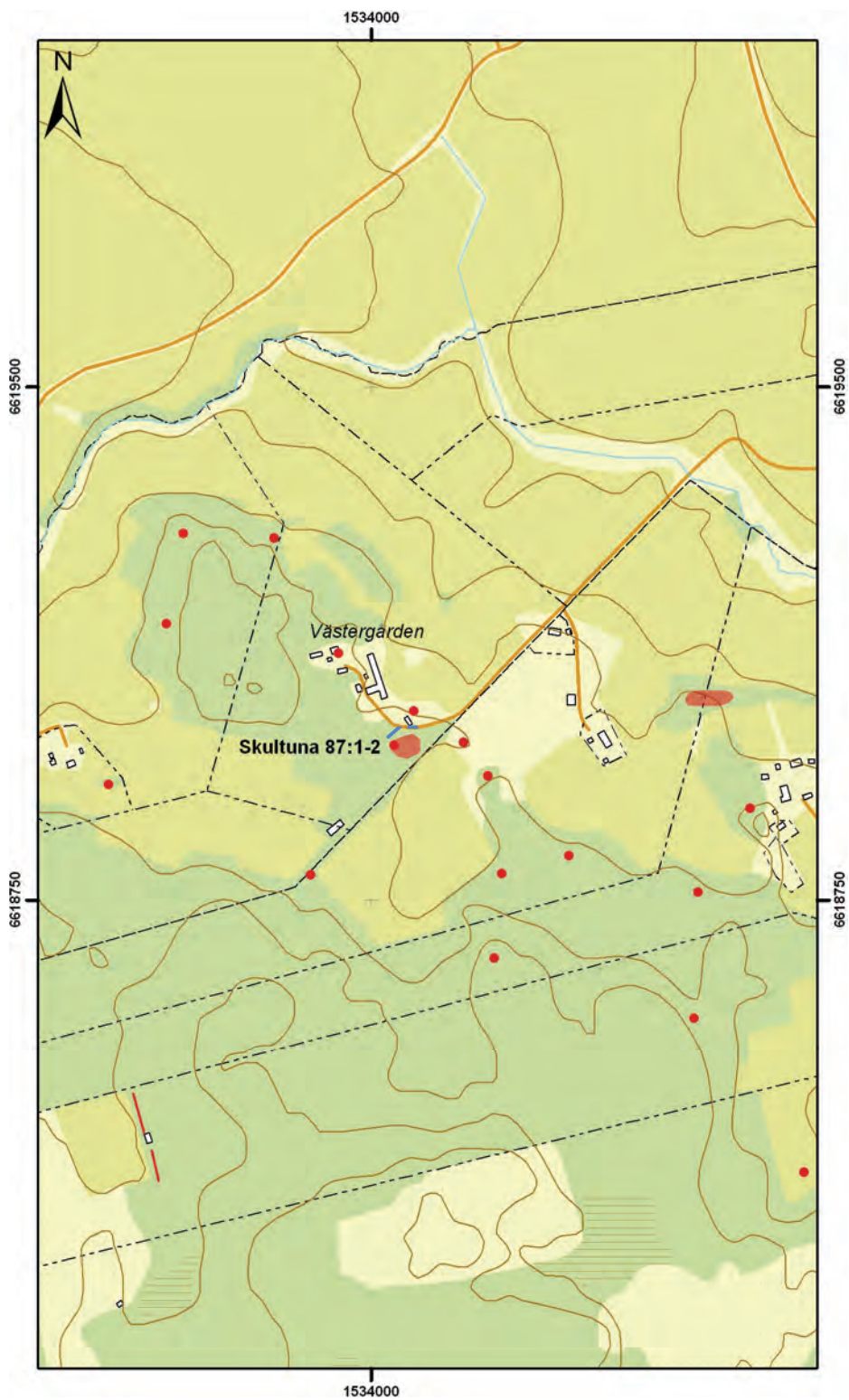
Vid Berga kommer kabelschaktet att ligga nära en av anläggningarna inom Skultuna 20:1–2 (se figur 2). Den av länsstyrelsen anvisade sträckan för den antikvariska kontrollen omfattades av en sten och blockbemängd hagmark och till mindre del den omgivande åkermarken. Enligt FMIS består Skultuna 20:1–2 av två högar som är 14 respektive 9 meter stora och 1 respektive 1,75 meter höga. Båda högarna uppvisar schaktskador. I närområdet förekommer en stor mängd fornlämningar.

Vid Västergården inom fastigheten Handberga kommer kabelschaktet att på två sidor stryka helt nära gravfältet och skålgropsförekomsten Skultuna 87:1–2 (se figur 3). Kabeln skall anläggas utmed en väg och i en brukningsväg. Marken kan betraktas som

öppen och högt belägen skogsmark. Gravfältet består av nio runda stensättningar vilka är 5–7 meter stora i diameter. Även här är omgivningarna rika på fornlämningar. År 2002 berördes platsen av en utredning, inför nybyggnation, varvid en härd och ett bränt ben påträffades norr om vägen utmed vilken kabeln ska förläggas. Det grävdes resultatlösa schakt söder om vägen (Åhlström 2002).



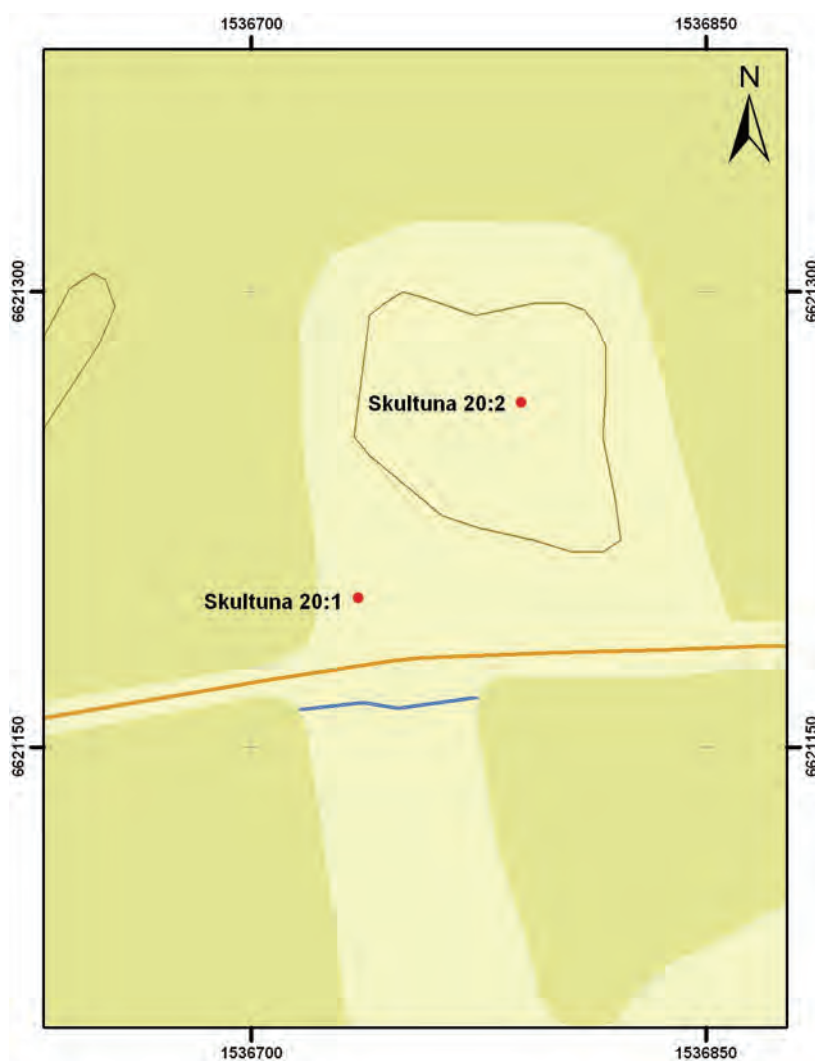
Figur 2. Det grävda schaktet inom Skultuna-Berga markerat med en blå linje. De omkringliggande lämningarna enligt FMIS är rödmarkerade. Endast den berörda fornlämningen är numrerad. Utsnitt ur den digitala fastighetskartan. Skala 1:10 000.



Figur 3. Det grävda schaktet inom Handberga markerat som blå linjer. De omkringliggande lämningarna enligt FMIS är rödmarkerade. Endast den berörda fornlämningen är numrerad. Utsnitt ur den digitala fastighetskartan. Skala 1:10 000.

Undersökningsresultat

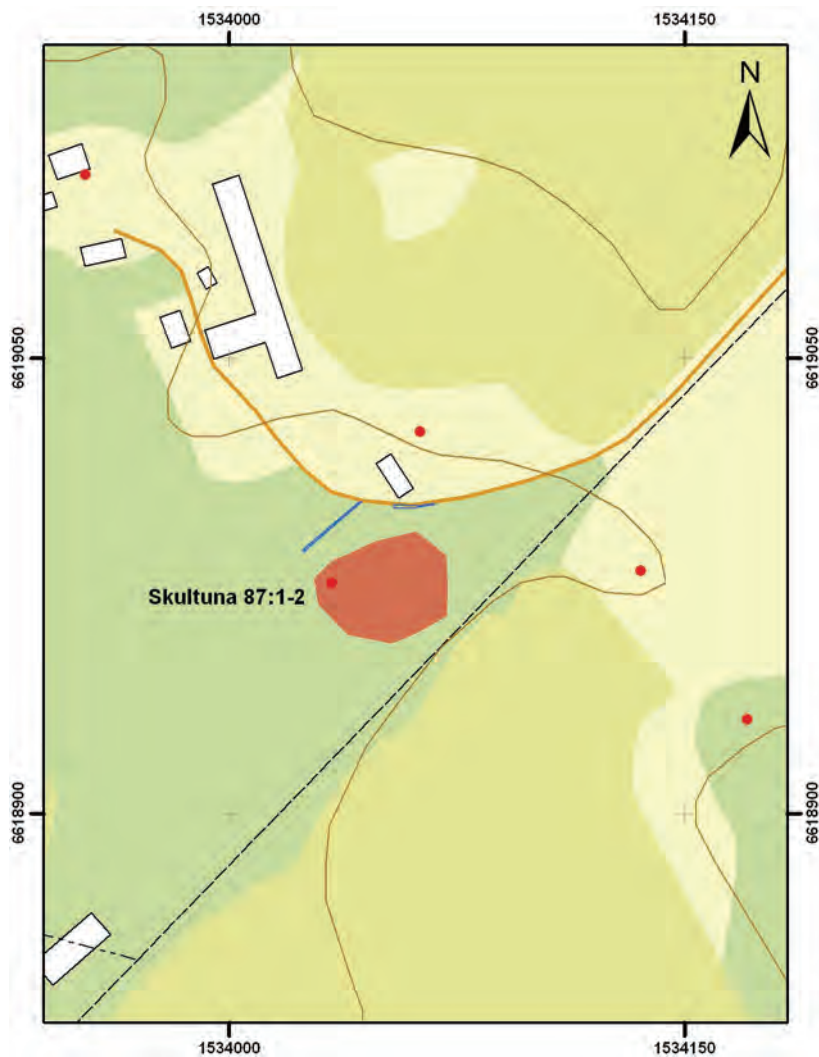
Vid Berga övervakades de 60 löpmeter av sträckan som motsvarar hagmarken (se figur 4). Åkermarken prioriterades bort (ca 40 löpmeter). Schaktet var 0,3–0,4 meter djupt och mellan matjorden och den sterila silten förekom partivis ett äldre brunsvart odlingslager. Det förekom några större stenar i schaktet. Det påträffades inte någon fornlämning.



Figur 4. Schaktet vid Berga. Utsnitt ur digitala fastighetskartan. Skala 1:2 500.

Vid Västergården, inom Handberga, övervakades sammanlagt 40 löpmeter (cirka 40 löpmeter prioriterades bort) (se figur 5). Vid den tidigare utredningen grävdes schakt på vägens södra sida där ledningen skall förläggas. Den antikvariska kontrollen utmed vägen inskränktes därför till att på en åtta meter lång sträcka närmast gravfältet gräva bort snön och skrapa ren den tydliga slänten och att fortsätta österut med ett sex meter långt schakt där slänten flackade ut. Längre mot öster fanns en planerad yta för en soptunna varefter ett flackt dike, i vilket ledningen skulle grävas ner, följer vägen. Den sträckan prioriterades bort. I slänten och i schaktet var marken omörd eller bestod av steril morän. Ingen fornlämning påträffades. Övervakningen koncentrerades till en tidigare ogrävd sträcka nordväst om gravfältet. Där skulle kabeln förläggas i en

befintlig brukningsväg och det partiet övervakades enligt plan. Schaktet var 0,2–0,3 meter djupt och berörde fyllnadsmassor i form av grus och tegel. Ingen fornlämning påträffades.



Figur 5. Schakten vid Västergården. Utsnitt ur digitala fastighetskartan. Skala 1:2 500.



Figur 6. Schaktet vid Berga från väster. Foto Jan Ählström.



*Figur 7. Västergården, Handberga, snötäcket i slänten gräns bort. Fotograferat från väster
Av Jan Ählström.*

Referenser

Uppgifter ur FMIS (Fornminnesregistret)

Ählström, J. 2002. Handberga. Utredning. RAÄ 87, Handberga 1:5, Skultuna socken, Västmanland. Västmanlands läns museum. Kulturmiljöavdelningen. Rapport 2002:A30

Tekniska och administrativa uppgifter

<i>KM projekt nr:</i>	10034
<i>Länsstyrelsen dnr, beslutsdatum:</i>	431-974-2010, 2010-05-25
<i>Undersökningsperiod:</i>	2010-11-22
<i>Arkeologtimmar:</i>	8 timmar
<i>Maskintimmar:</i>	Maskin hölls av exploatören
<i>Exploateringsyta:</i>	100 + 150 löpmeter
<i>Personal:</i>	Jan Ählström
<i>Belägenhet:</i>	Handberga 1:5 och Skultuna-Berga 2:5
<i>Ekonomisk karta:</i>	11G 4h och 11G 3g
<i>Koordinatsystem:</i>	Rt 90 2,5 gon V
<i>Koordinater:</i>	Berga: X6621167 Y1536714– X6621167 Y1536775 Handberga: X6618986 Y1534024– X6619002 Y1534068
<i>Höjdsystem:</i>	Ingen höjdmätning gjordes
<i>Inmätningmetod:</i>	Manuell.
<i>Dokumentationshandlingar:</i>	Digitala mätdata och digitala fotografier förvaras hos VLM
<i>Fynd:</i>	-