

Bällstaberg

Detaljplaneärende inför nybyggnation

Särskild utredning

**Bällsta 2:19 m.fl., Bällstaberg 4 och Nyborg
Vallentuna socken
Vallentuna kommun
Uppland**

*Jan Äblström
med bidrag av Britta Kihlstedt*

Bällstaber

Detaljplaneärende inför nybyggnation

Särskild utredning

Bällsta 2:19 m.fl., Bällstaber 4, och Nyborg
Vallentuna socken
Vallentuna kommun
Uppland

*Jan Äblström
med bidrag av Britta Kihlstedt*

Utgivning och distribution:
Stiftelsen Kulturmiljövård Mälardalen
Stora gatan 41, 722 12 Västerås
Tel: 021-80 62 80
Fax: 021-14 52 20
E-post: info@kmmmd.se

© Kulturmiljövård Mälardalen 2010

Kartor ur allmänt kartmaterial © Lantmäteriet. Ärende nr MS2006/01407.

ISSN: 1653-7408
ISBN: 978-91-7453-048-3

Tryck: Just Nu, Västerås 2010.

Innehåll

Sammanfattning.....	5
Inledning.....	7
Målsättning och metod	7
Topografi och fornlämningsmiljö	9
Utredningsresultat	9
Utvärdering	11
Referenser.....	12
Tekniska och administrativa uppgifter	12
BILAGOR	13
Bilaga 1. Boplatslägen.....	13
Bilaga 2. Schakttabell.....	14
Bilaga 3. Grävda gropar	14
Bilaga 4. Schaktplaner.....	15



Figur 1. Utredningsområdet markerat med en blå linje. Utsnitt ur digitala gröna kartan. Skala 1:50 000.

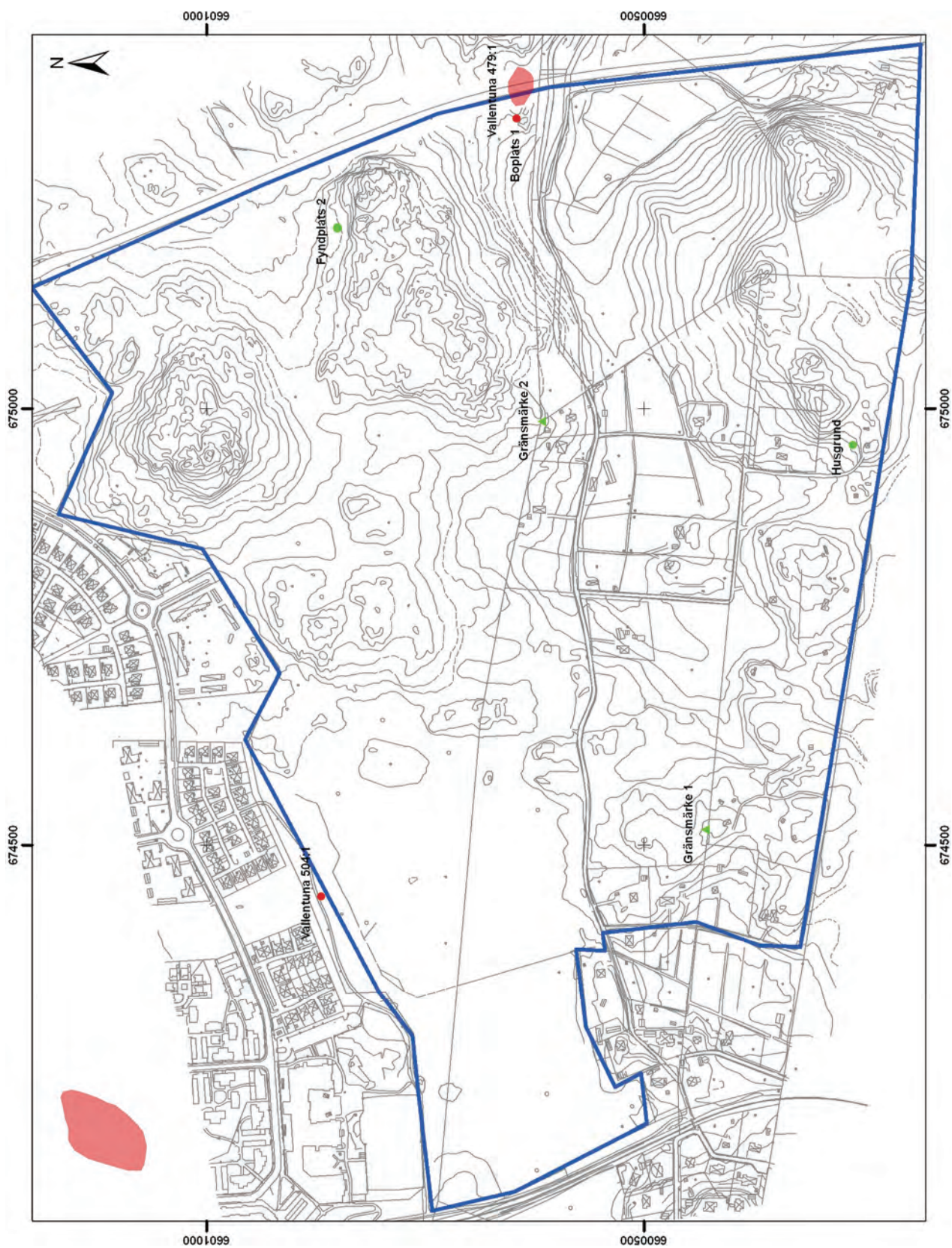
Sammanfattning

Under två perioder i oktober och november 2010 utförde Stiftelsen Kulturmiljövård Mälardalen (KM) en särskild utredning av ett 80 hektar stort markområde i Vallentuna kommun. Utredningen föranleddes av att markområdet skall detaljplanläggas inför nybyggnation. KM tilldelades uppdraget av Länsstyrelsen i Stockholms län på direktval. Utredningen bedömdes som nödvändig mot bakgrund av tidigare undersökningar av gravar och boplatser i utredningsområdets närhet. Länsstyrelsen fattade beslut om utredningen den 24 september 2010 med stöd av 2 kap 11 § KML (1st dnr 431-2010-1214) efter det att KM inkommit med en undersökningsplan. Vallentuna kommun beställde och bekostade utredningen för vilken Jan Ählström ansvarade.

Utredningen omfattade en genomgång av FMIS, en studie av äldre kartor (två avmätningar av Bällsta säteri från 1700- och 1800-talet, häradsekonomen från 1901-06 och 1952 års ekonomiska karta) samt inventering och utredningsgrävning. Utredningsgrävningen genomfördes på platser som vid inventeringen bedömts kunna hysa lämningar från stenålder. Sammanlagt grävdes det schakt och provgropar på sju platser.

Påträffade synliga lämningar och schakt mättes in med GPS och beskrevs. Det togs digitala fotografier.

Vid inventeringen dokumenterades två gränsmärken och en husgrund. Dessa lämningar bedöms som övriga kulturhistoriska lämningar (se figur 2). Vid utredningsgrävningen påträffades bearbetad kvarts på två platser (boplats 1 och fyndplats 2). Utifrån mängden tillvaratagen och bearbetad kvarts bedöms boplats 1 som fornlämning medan fyndplats 2 bedöms som övrig kulturhistorisk lämning baserat på att kvartsfynden är få och att bearbetningen är mer diffus (se figur 2).



Figur 2. Utredningsresultatet. Fornlämningarna är rödmarkerade och övriga kulturhistoriska lämningar är grönmarkerade. Utsnitt ur den kommunala bakgrundskartan. Skala 1:6 500.

Inledning

Inför detaljplanläggning av ett 80 hektar stort markområde i Vallentuna kommun (se figur 1 och 3) fick Stiftelsen Kulturmiljövård Mälardalen (KM) i uppdrag att utföra en arkeologisk särskild utredning. Utredningen ansågs motiverad utifrån tidigare utförda undersökningar av förhistoriska gravar och boplatser i närområdet. KM tilldelades uppdraget genom direktval av Länsstyrelsen i Stockholms län varefter en undersökningsplan utarbetades. Utifrån undersökningsplanen fattade länsstyrelsen beslut om utredningen, med stöd av 2 kap 11 § KML, den 24 september 2010 (dnr 431-2010-1214).

Vallentuna kommun beställde och bekostade utredningen. Fältarbetet utfördes under två perioder i oktober och november 2010. Jan Ählström ansvarade för utredningen.

Målsättning och metod

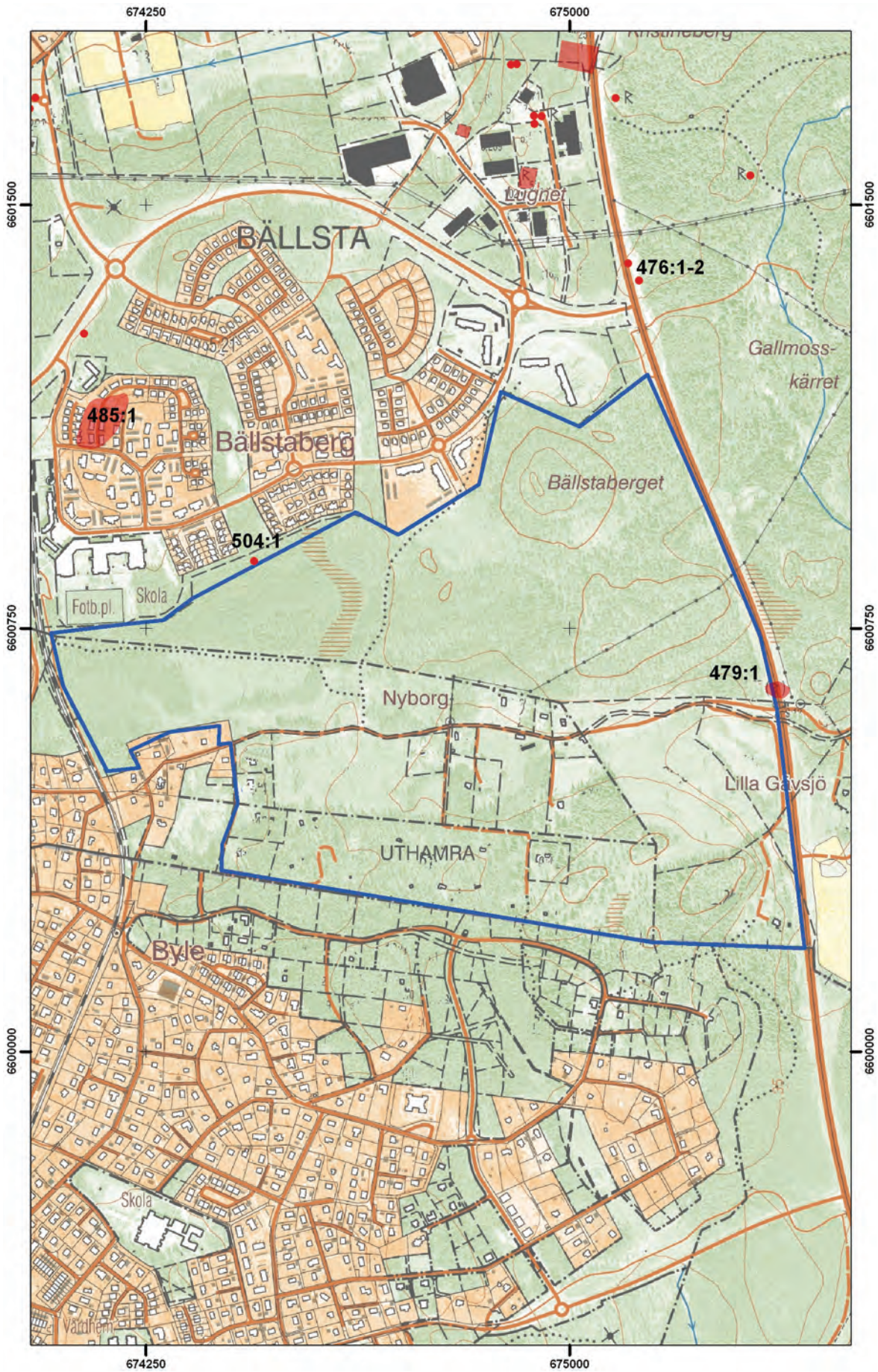
Enligt undersökningsplanen syftade utredningen till att fastställa om det finns okända fornlämningar inom utredningsområdet.

Utredningen omfattade en genomgång av FMIS samt en översiktlig kartstudie med syfte att få en bild av markutnyttjande och bebyggelseförekomst. Två avmätningar av Bällsta säteri från 1700- och 1800-tal, häradsekonomen från 1901–06 och 1952 års ekonomiska karta studerades.

Hela utredningsområdet inventerades. Vid inventeringen bedömdes åtta platser fordra ytterligare utredning genom maskinschakt eller handgrävda provgropar. Dessa platser var spridda inom utredningsområdet och kan karaktäriseras som skyddade lägen så som avsatser och platåer med högre liggande mark i ryggen. På dessa platser bedömdes det kunna finnas lämningar efter tidigneolitiska strandbundna aktiviteter.

På sju av de utpekade platserna grävdes således sökschakt eller provgropar (se bilaga 1–4). Provgropar grävdes på de platser dit grävmaskinen inte kunde tas sig på grund av skogen. En plats utgick (platsen längst i sydväst) då det bästa läget visade sig ligga utanför utredningsområdets gräns.

Påträffade lämningar och schakt mättes in med GPS och beskrevs. Handgrävda gropar mättes inte in men beskrevs översiktligt. Fynd tillvaratogs och registrerades.



Figur 3. Utredningsområdet med de närmast belägna fornlämningarna. Endast de lämningar som omnämns i texten är numrerade. Utsnitt ur digitala fastighetskartan. Skala 1:10 000.

Topografi och fornlämningsmiljö

Utredningsområdet ligger i sydöstra delen av Vallentuna samhälle och gränsar i norr till bostadsområdet Bällstaberg. I väster utgör järnvägen gräns och i öster utgör Arningeleden gräns. Mot söder utgör kommungränsen mot Täby gräns för utredningsområdet.

Området domineras av skogsmark som i väster är låglänt och flack, med inslag av sankta partier, för att i söder och framförallt i öster vara höglänt med påtagliga höjder. Marken ligger på nivåer mellan cirka 30 till 50 meter över havet. Utredningsområdet avdelas i en norra och en södra halva av den väg som löper genom området i östvästlig riktning. Söder om vägen förekommer spridd bebyggelse, ofta är byggnaderna helt eller delvis förstörda. En mer samlad bebyggelse återfinns vid Nyborg, ett före detta torp. De studerade kartorna visar inte på några förändringar i markanvändning mot dagens förhållande. Det förekommer mer bebyggelse, eller rester efter bebyggelse, idag. Torpet Nyborg förekommer på häradsekonomen men troligtvis inte på de äldre kartorna. Det förekommer ett torp, Gallmosstorpet, på 1700-talskartan. Det är oklart om detta motsvarar Nyborg eftersom det tycks ligga för långt åt väster.

Utanför utredningsområdet har flera undersökningar av förhistoriska lämningar utförts. Två av undersökningsytorna ligger på gränsen till undersökningsområdet. Norr om området har t.ex. tre lämningar undersökts. Vallentuna 476:1–2 utgjordes av en naturbildning samt en antingen fyndtom stensättning eller en gränsmarkering, Vallentuna 485:1 bestod av ett skärvtensflak samt en härd och slutligen Vallentuna 504:1, ett fyndtomt röse som bedömdes vara från äldre bronsålder–äldre järnålder. I anslutning till den östra områdesgränsen undersöktes en tidigneolitisk, tillfälligt utnyttjad, boplatz eller jaktstation, Vallentuna 479:1. Dateringarna visar att platsen även utnyttjades under yngre bronsålder–äldre järnålder. Vid undersökningen dokumenterades bland annat ett skärvtensflak, en hyddlämning och anläggningar i form av till exempel härdar och stolphål. Fyndmaterialet bestod bland annat av bearbetad kvarts, flinta och keramik (Graner 2005).

Utredningsresultat

Inom de sju potentiella boplatzlägena grävdes 24 schakt vilket motsvarar cirka 215 kvadratmeter.

Det påträffades dels två förmodat tidigneolitiska lämningar som indikeras genom bearbetad kvarts, dels sentida lämningar i form av två gränsmärken och en husgrund (se figur 2).

Boplatz 1

I anslutning till Arningeleden, väster om den undersökta tidigneolitiska lämningen Vallentuna 479:1, framkom bearbetad kvarts i två schakt (se tabell 1 och bilaga 2 och 4). Marken, som är plataliknande, ligger nära krönet av en mindre höjd på nivåer runt 40 m ö.h. Platsen skyddas av några högre partier med berg i dagen. Merparten av kvartsen tillvaratogs ur ett gråbrunt sandigt lager som låg mellan förnan och moränen. Ett avslag påträffades i grusig morän.

Råmaterialet utgörs av vit, glasig åderkvarts och består av fem plattformsavslag och några mindre avslagsfragment samt avfall, slagna med obestämbar metod.

Tabell 1. Kvartsen från Boplats 1

<i>Fynd nr</i>	<i>Schakt</i>	<i>Material</i>	<i>Sakord</i>	<i>Antal</i>	<i>Vikt</i>	<i>Anmärkning</i>
1	1	Kvarts	Avslag	1	2	Plattformsmetod
2	2	Kvarts	Avslag	4	65	Plattformsmetod
3	2	Kvarts	Avslagsfragment	3	8,5	-
4	2	Kvarts	Avfall	1	14,5	-



Figur 4. Boplatsläge 1 från sydväst. Foto Jan Äblström.

Fyndplats 2

I ett av schakten som grävdes i nordsluttningen av en högre berghöjd påträffades bearbetad kvarts (se tabell 2 och bilaga 2 och 4). Topografiskt utgörs läget av en smal avsats inom en större platåliknande yta. Platsen ligger runt 40 m ö.h.

Kvartsbitarna utgörs av två mindre, svårbestämbara stycken med en eller flera avspaltningssytor. De bedöms som troligen slagna, men utan bestämbara formmässiga eller teknologiska egenskaper.

Tabell 2. Kvartsen från Boplats/Fyndplats 2

<i>Fynd</i>	<i>Schakt</i>	<i>Material</i>	<i>Sakord</i>	<i>Antal</i>	<i>Vikt</i>	<i>Anmärkning</i>
5	1	Kvarts	Avfall	2	3,0	-

Gränsmärken

De två gränsmärkena (1 och 2) återfinns i anslutning till nu gällande gränser (se figur 2). De är uppbyggda av rösen som är mellan 1,5–2,0 meter stora och 0,2–0,5 meter höga och de är delvis övermossade. På båda rösena är en flat sten (runt 0,7 x 0,5 meter stor) ställd och orienterad i öst-västlig riktning, vilket motsvarar gränsernas riktning.



Figur 5. Gränsmärke 1 t. v. och nummer 2 t. h. Fotograferat från norr respektive nordost av Jan Åhlström.

Husgrund

I områdets södra del påträffades en syllstensgrund. Den ligger i öppen skogsmark i anslutning till tomtmark. I söder ansluter grunden till en berghäll. Husgrunden är 5 x 3 m stor (Ö-V) och syllstenarna består både av natursten och bearbetade stenar. Centralt i grunden finns en rundad, 1,0 meter stor och 0,2 meter hög, förhöjning som skulle kunna vara rester efter en spismur. Vid provstick påträffades dock inte någon sten. Inte någon av kartorna som studerades redovisar något hus på platsen.

Utvärdering

Boplats 1 bedöms som fornlämning. Att döma av den mängd berarbetad kvarts som förekommer utgör lämningen en del av en boplats- eller aktivitetssyta. Det är oklart om platsen utgör en solitär lämning eller om den skall kopplas till Vallentuna 479:1. Lämningen är inte avgränsad och topografiskt sett kan den fortsätta upp emot 50 meter i både nordlig och västlig riktning.

Vad gäller fyndplats 2 bedöms den som en övrig kulturhistorisk lämning. I förhållande till schaktens antal är kvartsfragmenten få och graden av bearbetning är tveksam, kvartsen har klassats som avfall. Lämningen ses därmed inte som en boplatsyta eller aktivitetssyta utan som en fyndplats.

Gränsmärkena bedöms som övrig kulturhistorisk lämning då de markerar nu gällande gränser. Även husgrunden bedöms som en övrig kulturhistorisk lämning då platsen inte kan beläggas som bebyggd innan 1900-tal. Möjligen rör det sig om en enkel byggnad, ett uthus eller liknande, som kan knytas till den omgivande bebyggelsen.

Referenser

Bällsta säteri, 1803, LMV akt 01-val-62

Ekonomiska kartan, blad Vallentuna, 1952

Graner, G, 2005. Lilla Gävsjö – en tidigneolitisk boplats i ytterskärgården. Väg 264. Uppland, Vallentuna socken, Bällsta 2:19, RAÄ 479. Arkeologisk undersökning. Riksantikvarieämbetet. Avdelningen för arkeologiska undersökningar. UV Bergslagen, Rapport 2003:13. Stockholm.

Häradseconomiska kartan, blad Vallentuna, 1901–06

Skattläggningsberedning, Bällsta säteri, 1707, LMV akt A112-7:1

Uppgifter ur FMIS (Fornminnesregistret)

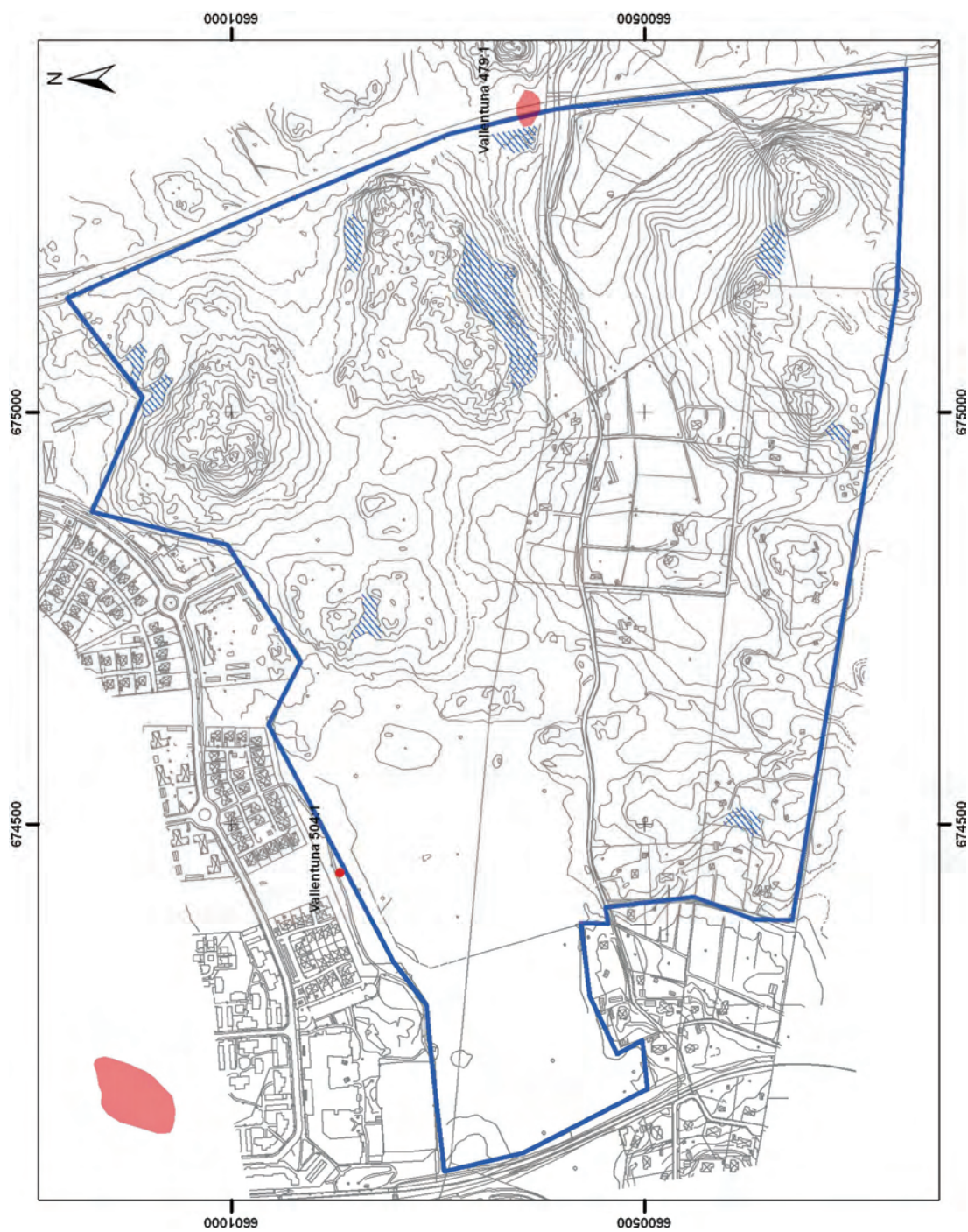
Tekniska och administrativa uppgifter

<i>KM projekt nr:</i>	10024
<i>Länsstyrelsen dnr, beslutsdatum:</i>	431-2010-1214, 2010-09-24
<i>Undersökningsperiod:</i>	20–21 oktober och 16–19 november
<i>Arkeologitimmars:</i>	80 timmar
<i>Maskintimmars:</i>	11 timmar
<i>Exploateringsyta:</i>	80 hektar
<i>Personal:</i>	Jan Ählström och Britta Kihlstedt
<i>Belägenhet:</i>	Bällsta 2:19 m.fl., Bällstaberget 4 och Nyborg, Vallentuna socken, Vallentuna kommun, Uppland, Stockholms län.
<i>Ekonomisk karta:</i>	11I 0f
<i>Koordinatsystem:</i>	Sweref 99 TM
<i>Koordinater:</i>	X6600497 Y674180
<i>Höjdsystem:</i>	Ingen höjdmätning är gjord
<i>Inmätningssystem:</i>	Gps
<i>Dokumentationshandlingar:</i>	Digitala mätdata och digitala fotografier förvaras hos KM.
<i>Fynd:</i>	Fynden 1–5 förvaras hos KM i väntan på beslut om fyndfördelning.

BILAGOR

Bilaga 1. Boplatslägen

Skala 1:8 000



Bilaga 2. Schakttabell

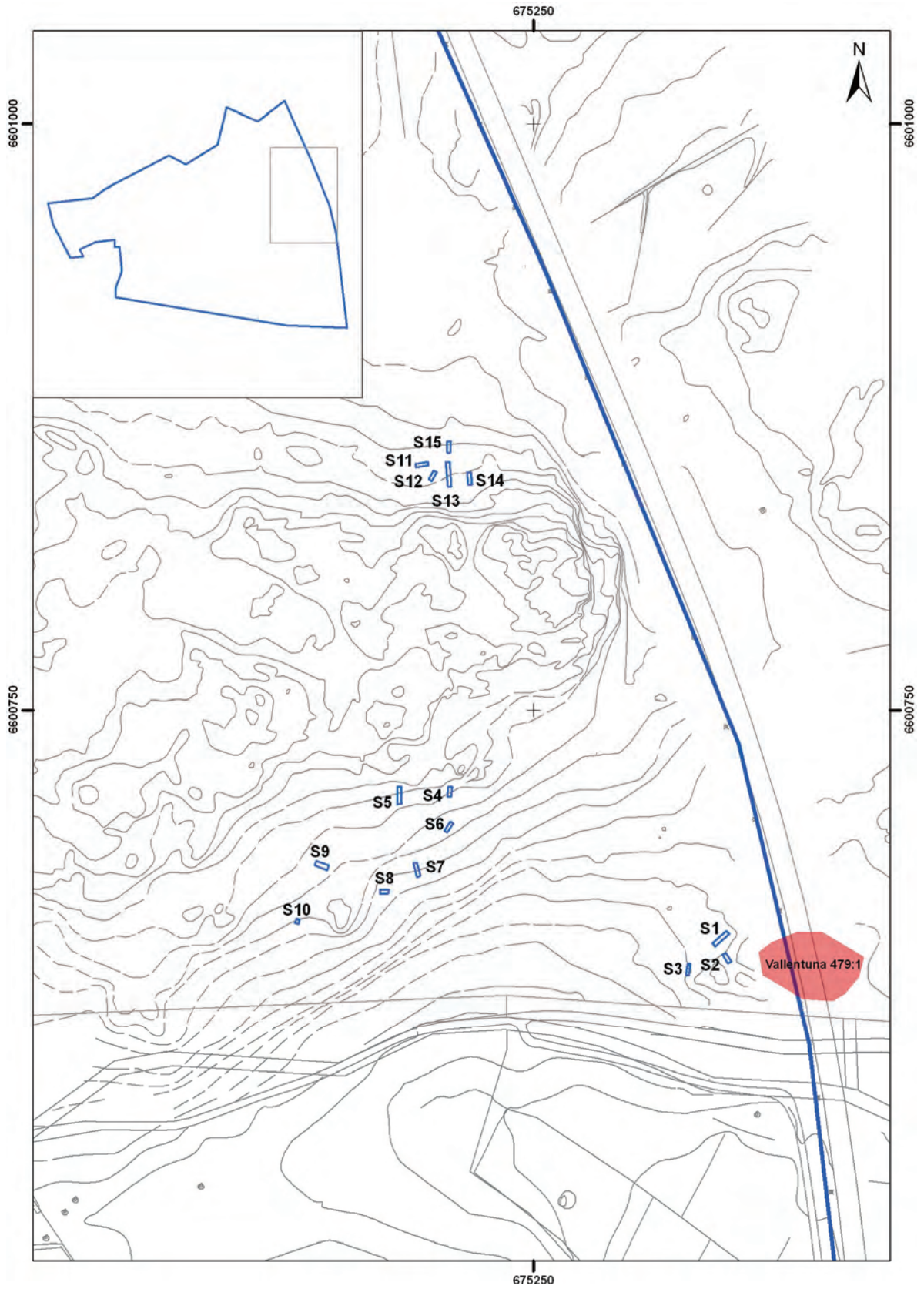
<i>Schakt</i>	<i>Marksdrag och topografiskt läge</i>	<i>Längd, m</i>	<i>Djup, m</i>	<i>Anmärkning</i>	<i>Underlag</i>
1	Skogsmark, plåtå i krönläge.	8	0,1	Fynd av ett kvartssavslag	Morängrus
2	Skogsmark, plåtå i krönläge.	4	0,1	I ett grått sandigt lager under förnan hittades åtta kvartssavslag	Morängrus
3	Skogsmark, höglänt flack mark nedanför krön.	5	0,1	-	Morängrus
4	Skogsmark, långsträckt till synes stenfri avsats i söderläge.	4	0,1	-	Stenig morän
5	Skogsmark, långsträckt till synes stenfri avsats i söderläge.	7	0,1	-	Stenig morän
6	Skogsmark, långsträckt till synes stenfri avsats i söderläge.	5	0,1	-	Stenig morän
7	Skogsmark, långsträckt till synes stenfri avsats i söderläge.	6	0,1	-	Stenig morän
8	Skogsmark, långsträckt till synes stenfri avsats i söderläge.	4	0,1	-	Stenig morän
9	Skogsmark, långsträckt till synes stenfri avsats i söderläge.	6	0,1	-	Stening morän
10	Skogsmark, långsträckt till synes stenfri avsats i söderläge.	2	0,1	-	Stening morän
11	Skogsmark, plåtå i nordsluttning nedanför krön.	5	0,1	-	Morängrus
12	Skogsmark, plåtå i nordsluttning nedanför krön.	4	0,1	Fynd av två fragment bearbetad kvarts	Morängrus
13	Skogsmark, plåtå i nordsluttning nedanför krön.	10	0,1	-	Morängrus
14	Skogsmark, plåtå i nordsluttning nedanför krön.	5	0,1	-	Morängrus
15	Skogsmark, plåtå i nordsluttning nedanför krön.	5	0,1	-	Morängrus
16	Öppen skogsmark, plåtå i nordvästsluttning nedanför krön	9	0,3	-	Stenig morän
17	Skogsmark, plåtå i nordsluttning nedanför krön.	10	0,3	-	Stenig morän
18	Skogsmark, plåtå i nordsluttning nedanför krön.	2	0,3	-	Stenig morän
19	Skogsmark, plåtå i nordsluttning nedanför krön.	5	0,3	Vattenfylldes	Stenig morän
20	Skogsmark, plåtå i nordsluttning nedanför krön.	6	0,3	Vattenfylldes	Stenig morän
21	Skogsmark, plåtå, flack västsluttning nedanför krön.	5	0,1	-	Grov morän, stenigt
22	Skogsmark, plåtå, flack västsluttning nedanför krön	5	0,1	-	Grov morän, stenigt
23	Skogsmark, plåtå, flack västsluttning nedanför krön	12	0,1	-	Grov morän, stenigt
24	Skogsmark, plåtå, flack västsluttning nedanför krön	9	0,1	-	Grov morän, stenigt

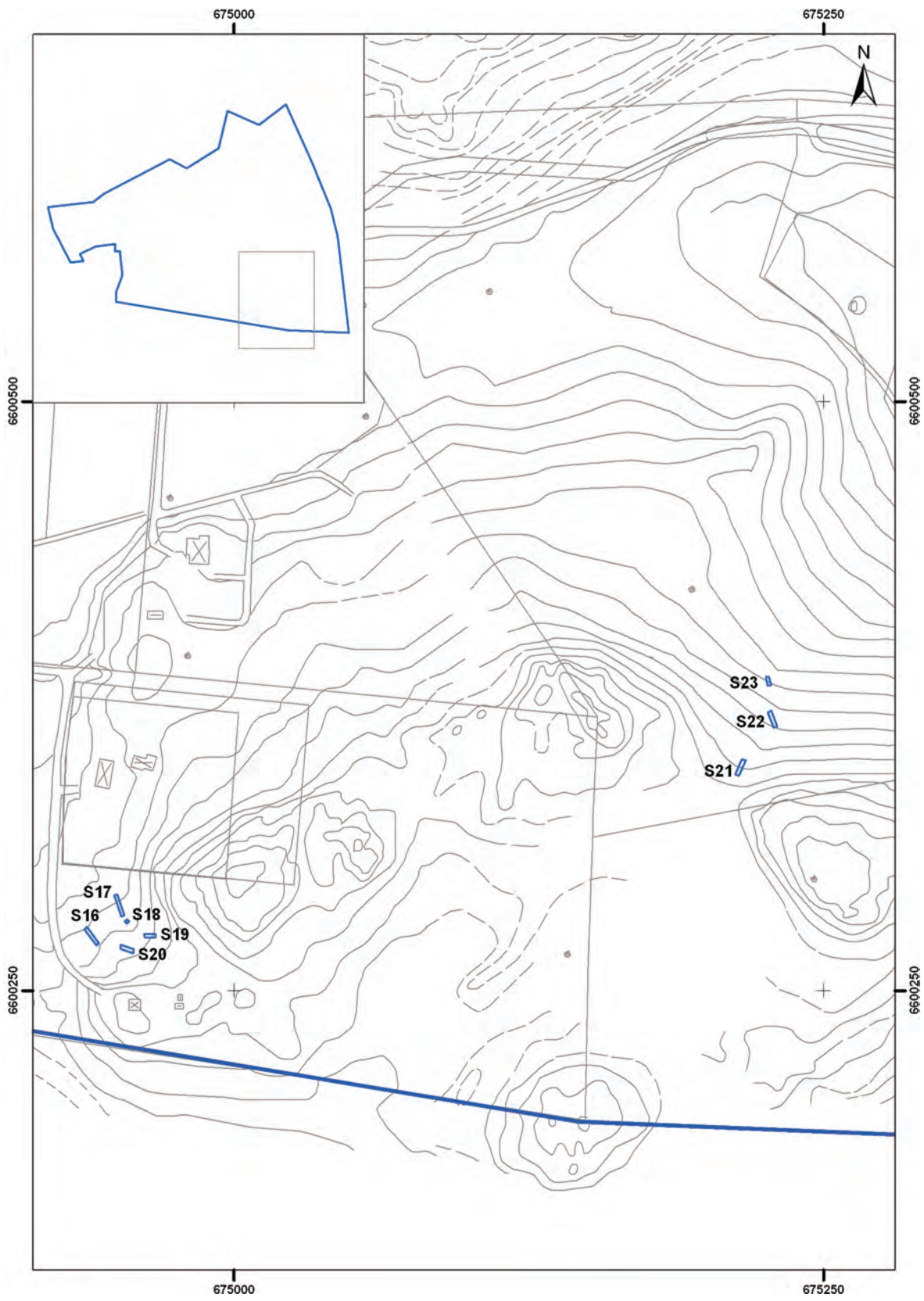
Bilaga 3. Grävda gropar

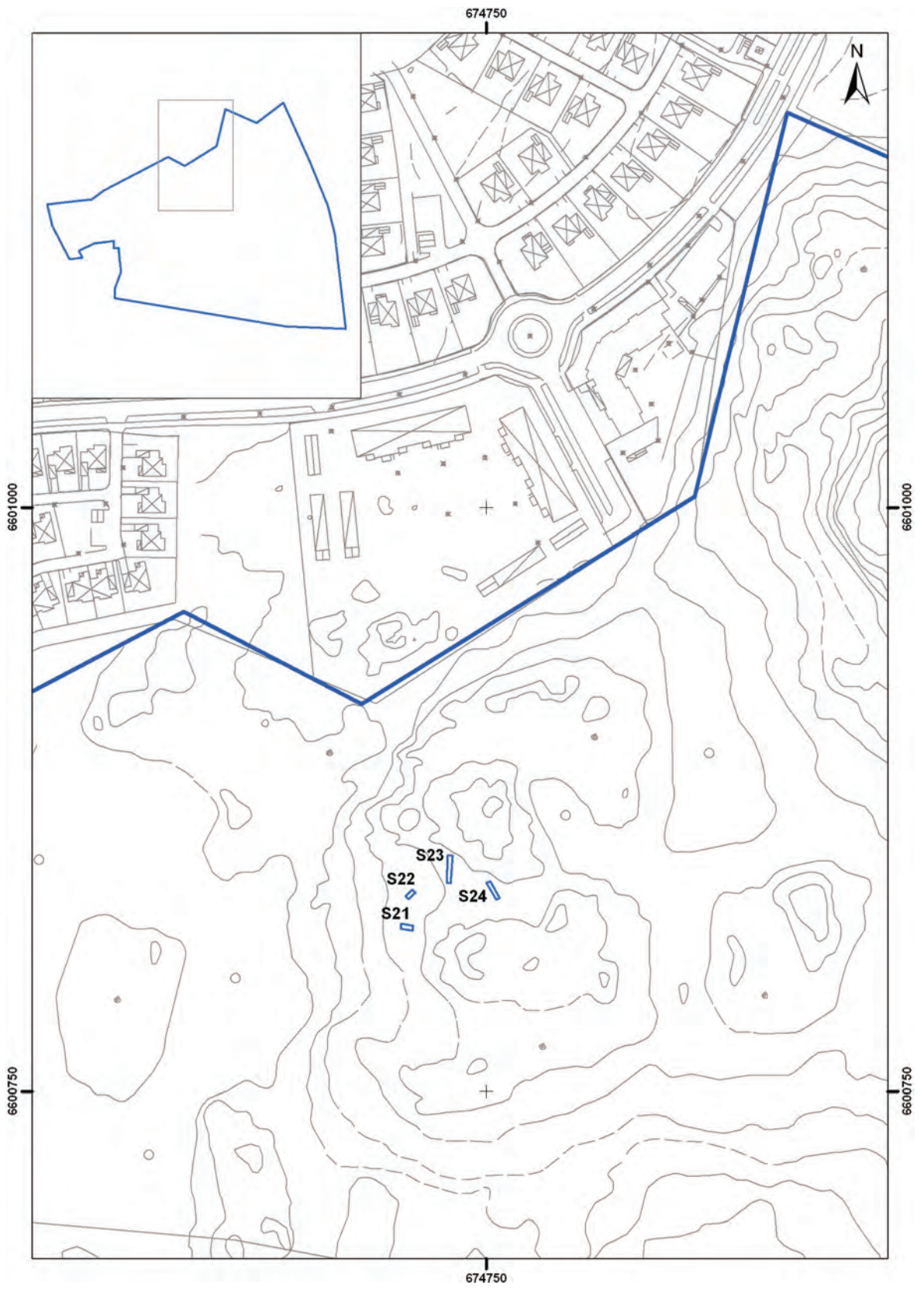
	<i>Marksdrag och topografiskt läge</i>	<i>Storlek, m</i>	<i>Djup, m</i>	<i>Anmärkning</i>	<i>Underlag</i>
Yta I	Flack yta avgränsad av bergklackar.	0,5–1,0	0,1–0,2	Stört av djupa hjulspår. Sandigt i nordväst.	Grov, stenig morän eller vattenavsatt lager.
Yta II	Flack yta avgränsad av bergklackar.	0,5–1,0	0,1–0,2	Sand i nordväst och sydöst.	Grov morän, stenigt.

Bilaga 4. Schaktplaner

Skala 1:2 500







De båda ytor som omfattades av provgrovsgrävning. Yta I t. v. i bild och yta II t. h.
Skala 1:2 500

