

Provbörningar i Arboga

Provtagning med skruvborr för analys av förorenad mark

Arkeologisk antikvarisk kontroll

Fornlämning Arboga 34:1
Kvarteren Kapellet 1, Sturestaden 3:1, Sturestaden 3:2, Harneskmakaren,
Olof Ahllöfs park
Arboga stadsförsamling
Arboga kommun
Västmanland

Ulf Alström

Innehåll

Sammanfattning.....	1
Inledning.....	2
Målsättning och bakgrund	2
Undersökningsresultat.....	3
Tolkning och utvärdering.....	6
Referenser	7
Kart- och arkivmaterial	7
Otryckta källor	7
Litteratur	7
Tekniska och administrativa uppgifter.....	7
Kartfigur.....	8

Utgivning och distribution:
Stiftelsen Kulturmiljövård Mälardalen
Stora gatan 41, 722 12 Västerås
Tel: 021-80 62 80
Fax: 021-14 52 20
E-post: info@kmmmd.se

© Kulturmiljövård Mälardalen 2011

Kartor ur allmänt kartmaterial © Lantmäteriet. Ärende nr MS2006/01407.

ISSN: 1653-7408
ISBN: 978-91-7453-065-0

Västerås 2011.

Sammanfattning

I samband med provtagningar för analys av förorenad mark har en arkeologisk antikvarisk kontroll genomförts. På tre platser berördes endast sentida fyllnadslager intill dagvattenbrunnar. På den fjärde platsen, i kvarteret Harneskmakaren kunde metertjocka kulturlager konstateras. Från två av fyra borrhoprover togs material för datering av ¹⁴C. Dateringarna visar att området togs i bruk under 1200-talet. ¹⁴C dateringarna stärker också tidigare undersökningar i kvarteret och bekräftar därmed bilden av att Arbogas äldsta historia går tillbaka till 1200-talet.

Inledning

På grund av provborrningar för analys av förorenad mark på fyra platser i Arboga har Stiftelsen Kulturmiljövård Mälardalen utfört en arkeologisk antikvarisk kontroll i samband med att dessa utfördes. Uppdragsgivare var Länsstyrelsen i Västmanlands län, Miljöenheten. Den antikvariska kontrollen genomfördes 9–11 november 2010 efter ett beslut av Länsstyrelsen i Västmanlands län 2010-10-29 (dnr: 431-4512-10).

Målsättning och bakgrund

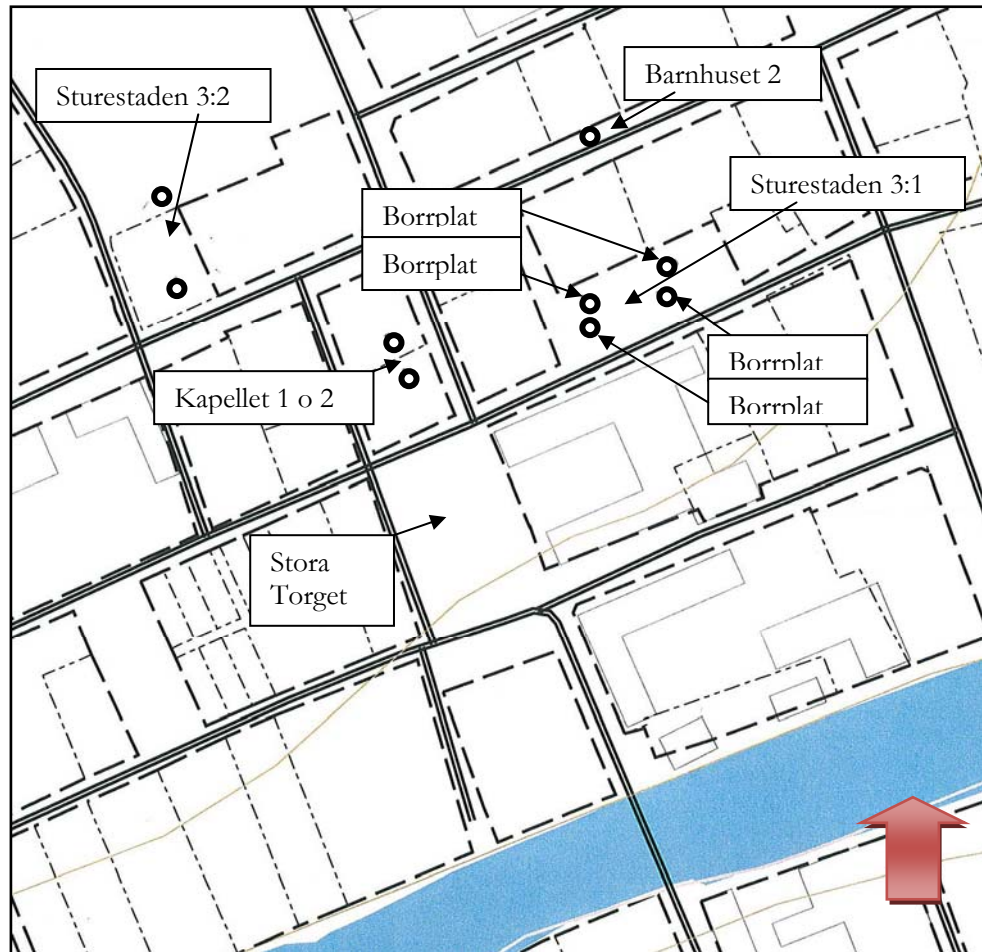
Målsättningen med den arkeologiska antikvariska kontrollen var att dokumentera kulturlagertjockleken i borrhoproverna. Metoden som användes vid borringarna är sedan länge känd. Man använde en skrubborr där materialet följde med när borren drogs upp.

Om förutsättningarna är goda kan även olika lagertyper dokumenteras. Sådana markanta skillnader fanns dock inte i de borrhoprover som dokumenterades här. Därtill var kulturlagren för homogena. Ett viktigt delmål var också att dokumentera på vilken nivå över havet den ursprungliga markytan låg på.

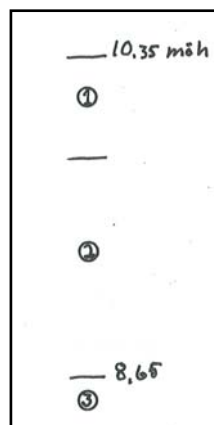
Borringarna genomfördes på fyra platser. Vid Sturestaden 3:2, dvs. vid Olof Ahlöfs park valdes borrhoproverna intill dagvattenbrunnar varför bara sentida gruslager fanns i borrhoproverna. Samma metod, dvs. borring intill dagvattenbrunnar, genomfördes även i områdena Badhuset 2 och Kapellet varför dessa två platser inte kontrollerades antikvariskt.

På det resterande området, Sturestaden 3:1 i kvarteret Harneskmakaren, genomfördes den antikvariska kontrollen vid fyra planerade borringar.

Undersökningsresultat



Figur 1. Kartan visar platserna där borrningar utfördes. På två platser, Sturestaden 3:2 med två borrningar, och Sturestaden 3:1 (kv. Harneskmakaren) med fyra borrningar genomfördes en antikvarisk kontroll. (Utdrag ur Fastighetskartan skala 1: 2000.)



Figur 2. Borrplats 1 i området Sturestaden 3:1 ligger i västra delen av borrområdet. Lager 1 består av moderna grus- och singellager. Lager 2 innehöll mörk kulturjord med flis som ligger på lager 3 som är ren blålera. (Profil från skruvborren skala 1:40).

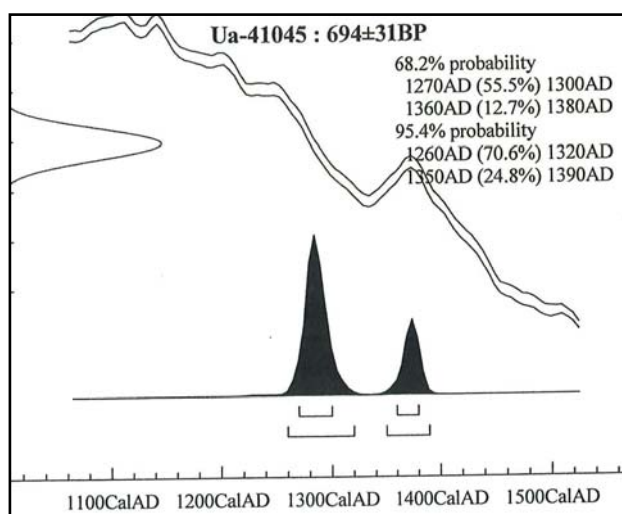
Kvarteret Harneskmakaren ligger centralt i det medeltida Arboga. Den västra delen av kvarteret har "avstyckats" och heter sedan fler år kvarteret Klingsmeden. I kvarteret Klingsmeden och Harneskmakaren har kulturlager och anläggningar med dateringar från 1200-talet till nutid dokumenterats (Alström 2003, Anund 1995). Det fanns alltså stor anledning att tro på att medeltida lager skulle påträffas i borrhproverna.

Endast ett homogent kulturlager kunde identifieras i materialet från borrplats 1 (figur 2). Inget organiskt material för ^{14}C analys påträffades. Det bevarade kulturlagret var 1 m tjockt.

Borrplats 2 (figur 3) hade 1,1 m kulturlager bevarat under ett blandat utfyllnadslager med bl.a. asfaltbitar. Nära botten av kulturlagret påträffades några bitar läderspill. 1 bit insamlades för ^{14}C datering (figur 4).

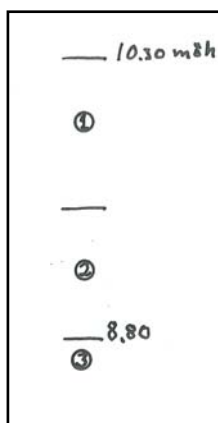


Figur 3. Borrhplats 2 i området Sturestaden 3:1 ligger i östra delen av borrhområdet. Lager 1 bestod av utfyllnad med inslag av asfalt. Lager 2 innehöll mörk kulturjord med flis. Vid punktmarkeringen togs 1 bit läderspill för ^{14}C datering. Lager 3 är ren blålera. (Profil från skruvborren skala 1:40.)



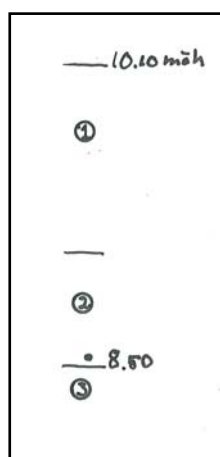
Figur 4. ^{14}C analysen på en bit läder visar med 95% sannolikhet att kulturlagret strax ovanför den rena ursprungliga leran har avsatts under åren 1260–1390 vår tideräkning. Med en 70 % sannolikhet dateras kulturlagret till 1260–1320 vår tideräkning (Possnert 2011).

Borrplats 3 (figur 5) hade överst ett 0,8 m tjockt sentida fyllnadslager. Lager 2 var ett 0,7 m tjockt kulturlager med flis och tegelfragment.

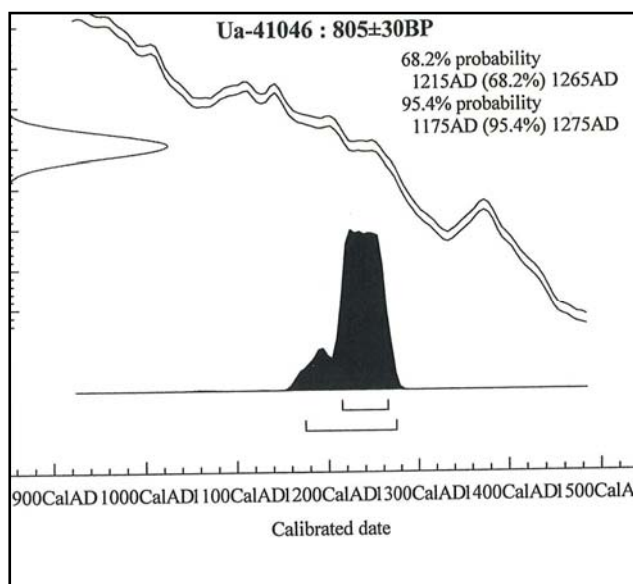


Figur 5. Borrplats 3 i området Sturestaden 3:1 ligger i västra delen av borrområdet. Lager 1 bestod av sentida fyllnadslager. Lager 2 bestod av mörk kulturlager med flis och tegelfragment. Detta lager låg på lager 3 som är ren blålera. (Profil från skruvborren. Skala 1:40.)

Borrplats 4 (figur 6) hade överst ett lager mörkt grus, 1 m tjockt, som möjligen kan ha en inblandning av äldre lager eftersom lager 2 är ett grusigt kollager, 0,6 m tjockt som förmodligen härstammar från en smedja. Sturestaden 3:1 ligger passande nog vid Smedjegatan. Från botten av lager 2 togs ett obränt ben för ^{14}C datering (figur 7).



Figur 6. Borrplats 4 i området Sturestaden 3:1 ligger i östra delen av borrområdet. Lager 1 bestod av ett mörkt grusigt lager. Lager två bestod av ett grusigt kollager som låg ovanför lager 3 som är ren blålera. Vid punktmarkeringen togs ett ben för ^{14}C datering. (Profil från skruvborren. Skala 1:40.)



Figur 7. ^{14}C på djurbenet visar med 95% sannolikhet att kulturlagret strax ovanför den rena blåleran har avsatts under åren 1175–1275 vår tideräkning. Med en nära 70% sannolikhet kan lagret dateras till 1215–1265 vår tideräkning (Possnert 2011).

Tolkning och utvärdering

Att följa en borrhundersökning där huvudsyftet var att ta jordprover för analyser av föroreningar kan vara givande även vad gäller det antikvariska informationsinsamlandet. Givetvis krävs att borrhplatserna placeras på "rätt" platser och inte som i de flesta fall i detta projekt intill brunnar som är så djupa att endast modernt fyllnadsmaterial finns ovanför den rena leran.

Metodiskt är skruvborren bra därför att lager som ligger stratigrafiskt inte blandas. ¹⁴C dateringarna är därför också mycket säkra. Båda proverna kommer från det äldsta avsatta lagret som bildades när området i kvarteret Harneskmakaren togs i bruk. Proverna bekräftar dateringarna från tidigare undersökningar i kvarteret.

Tidigare borrhundersökningar har genomförts med bra resultat bland annat i Mariefred och Västerås (Alström, 2002; 2006: 2010).

Referenser

Kart- och arkivmaterial

Ekonomiska kartan 10G:60. Skala 1:20 000.
Utdrag ur Digitala fastighetskartan.

Otryckta källor

Alström, U., 2006. En jordborrning i Stadsparken. PM. Kulturmiljövård Mälardalen. Västerås.

Possnert, G., 2011. Resultat av ¹⁴C datering av läder och obränt ben från Arboga, Västmanland. Ångströmlaboratoriet, Uppsala universitet. Uppsala.

Litteratur

Alström, U., 2002. Tre borrhål vid Proban. Förundersökning i form av schaktningsövervakning. Västmanlands Läns Museum. Kulturmiljöavdelningen Rapport 2002:A78. Västerås.

Alström, U., 2003. Kvarteret Klingsmeden. Arkeologisk förundersökning. Västmanlands läns museum Kulturmiljöavdelningen rapport A 2003:A7. Västerås.

Alström, U., 2010. Kontroll av borrhåll i kv.Fabrikören 3, Mariefred. Kulturmiljövård Mälardalen Rapport 2010:60. Västerås.

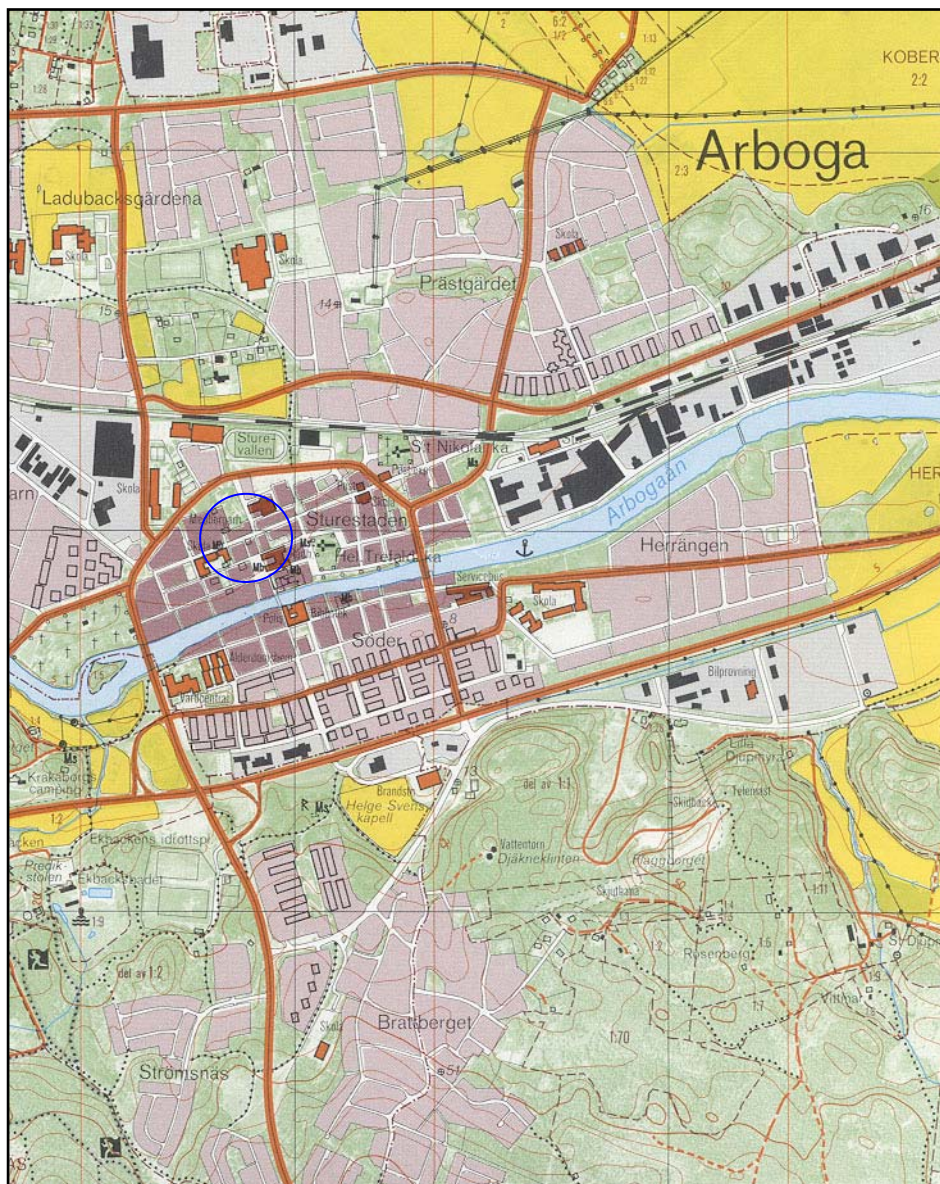
Anund, J., 1995. Medeltida bebyggelse och reglering i Arboga. Raä UV Uppsala Rapport 1995:28. Uppsala.

Tekniska och administrativa uppgifter

KM projektnr:	KM 10123
Länsstyrelsen dnr, beslutsdatum:	431-4512-10 Daterat 2010-10-29
Undersökningsperiod:	9–11 november 2010
Arkeologtimmar:	19,5 timmar
Exploateringsyta:	4+2 borrhål
Personal:	Ulf Alström
Belägenhet:	Sturestaden 3:2 kvarteret Olof Ahlöfs park, Kapellet 1 o 2 kvarteret Kapellet, Barnhuset 2 kvarteret Barnhuset, Sturestaden 3:1 kvarteret Harneskmakaren. Arboga stadsförsamling, Arboga kommun, Västmanlands län, Västmanland.
Ekonomisk karta:	10G:60
Koordinatsystem:	SWEREF 99
Koordinater:	X 6585973 Y 547679
Höjdsystem:	RH70
Inmättningsmetod:	Manuell
Dokumentationshandlingar:	Förvaras hos Västmanlands läns museum
Fynd:	Inga fynd tillvaratogs

Kartfigur

Kartor ur allmänt kartmaterial © Lantmäteriet Gävle. Ärende nr MS2006/01407.



Figur 8. Undersökningsplatsernas lägen markerat med en oval. Utdrag ur Ekonomiska kartan 10G:60. Skala 1:20 000.

