

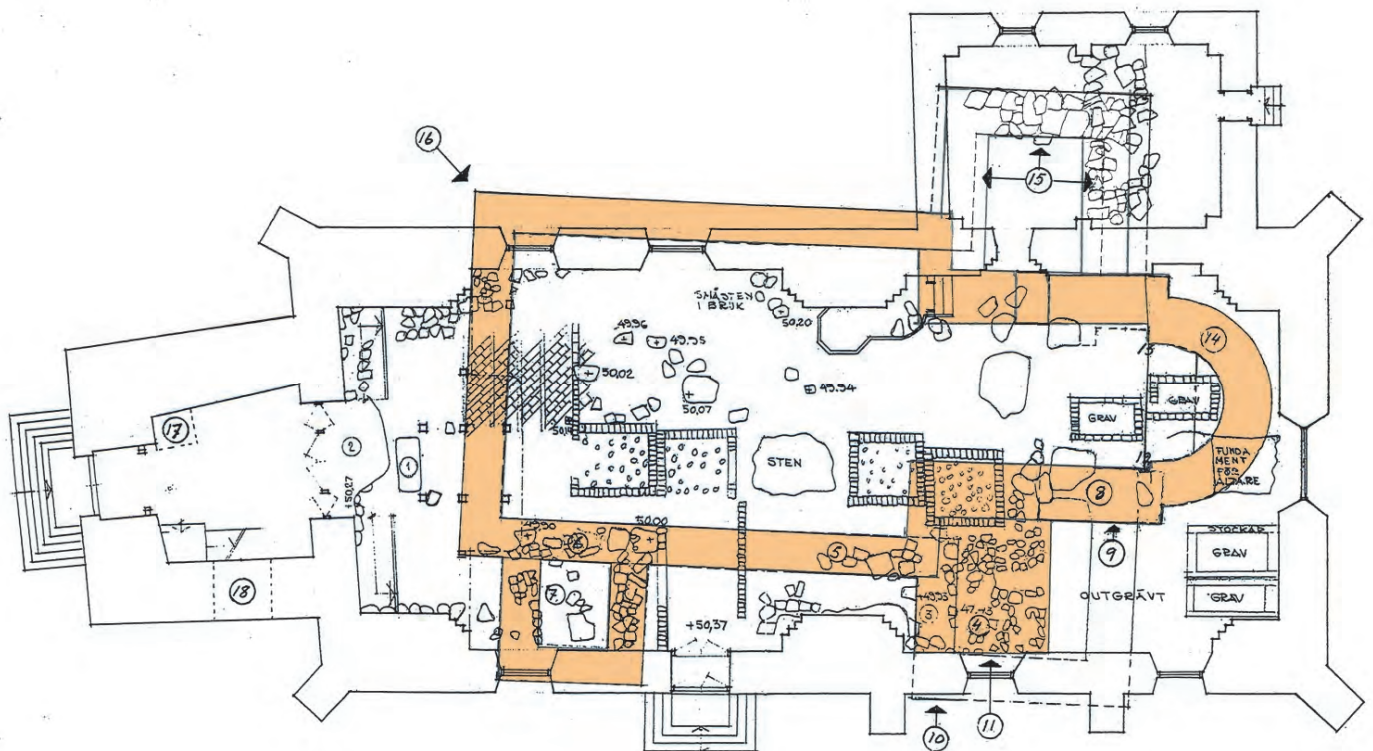
# Dingtuna kyrka

## Tidigmedeltida kyrkogårdslager och en återupptäckt undersökning av en romansk kyrka

Arkeologisk antikvarisk kontroll

Dingtuna kyrka  
Dingtuna socken  
Västerås kommun  
Västmanland

*Jonas Ros*





# Dingtuna kyrka

## Tidigmedeltida kyrkogårdslager och en återupptäckt undersökning av en romansk kyrka

Arkeologisk antikvarisk kontroll

Dingtuna kyrka  
Dingtuna socken  
Västerås kommun  
Västmanland

*Jonas Ros*

Utgivning och distribution:  
Stiftelsen Kulturmiljövård  
Stora gatan 41, 722 12 Västerås  
Tel: 021-80 62 80  
Fax: 021-14 52 20  
E-post: info@kmmmd.se

© Stiftelsen Kulturmiljövård 2014

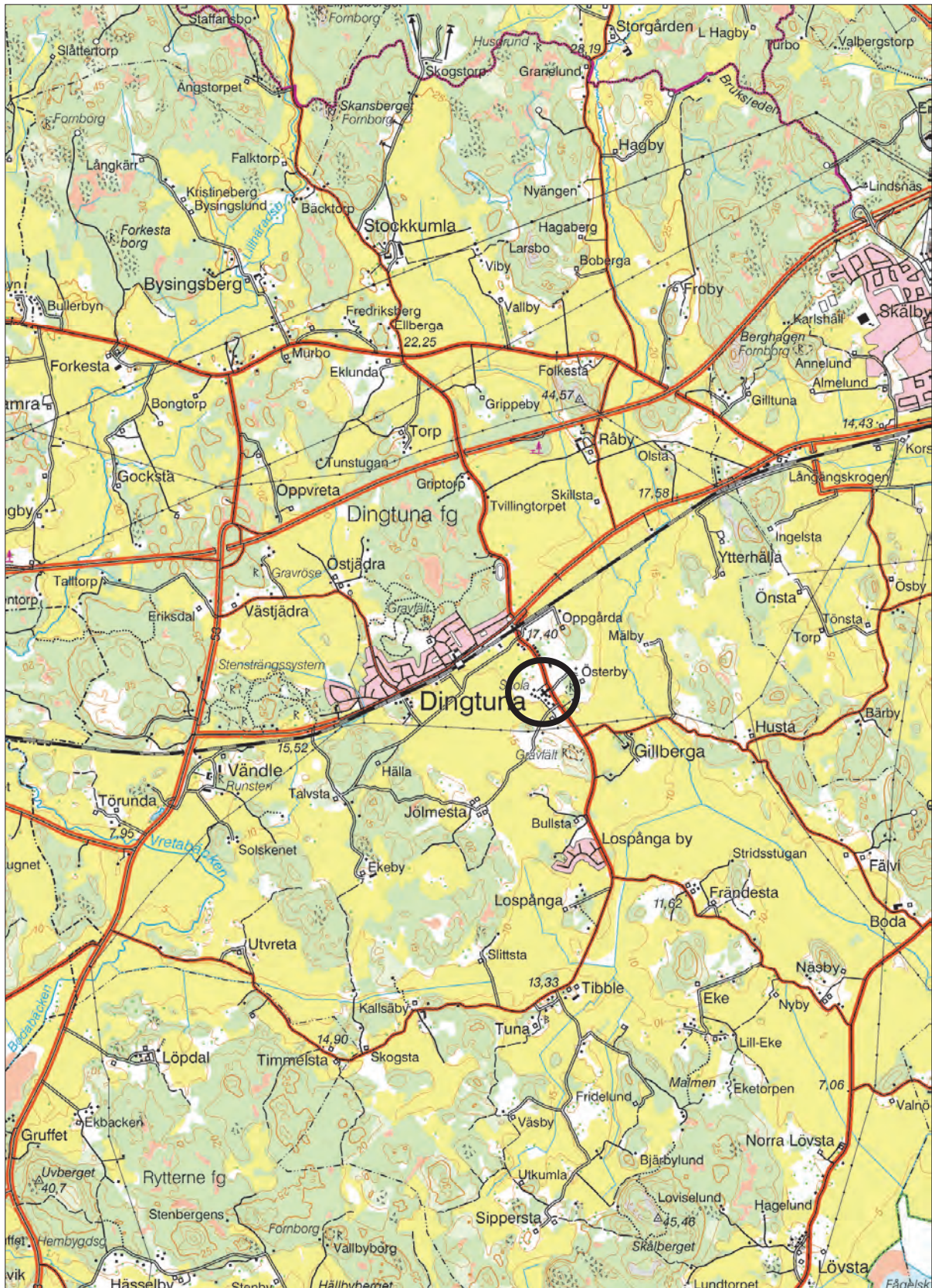
Omslagsfoto: Plan över Dingtunas nuvarande salkyrka med tolkad bild av den äldre romanska kyrkan som funnits på platsen. Undersökningen gjordes 1968. Inte skalenlig. Bild Jonas Ros.  
Kartor ur allmänt kartmaterial © Lantmäteriet. Ärende nr MS2012/02954.

ISBN: 978-91-7453-074-2

Tryck: Just Nu, Västerås 2014.

# Innehåll

Sammanfattning.....	5
Topografi, fornlämningsmiljö och tidigare undersökningar .....	5
Dingtuna kyrka .....	7
Ortnamnet Dingtuna.....	8
Arkeologisk undersökning 1968 .....	9
Metod.....	9
Dokumentationen.....	9
Undersökningsresultat 1968.....	10
Tolkning och utvärdering av undersökningen 1968.....	15
Daterande drag.....	16
Undersökningen 2009. Målsättning, metod och genomförande .....	17
Undersökningsresultat och tolkningar.....	18
Kyrkogårdslager äldre än salkyrkan.....	18
Schaktet i kyrkogårdsjorden .....	21
Sektion vid sakristian.....	22
Läge för äldre bogårdsmur och schakt norrut.....	23
Schakt mot korets östsida.....	23
Utvärdering och diskussion av undersökningen 2009 .....	23
Biskopssäte i Västerås och kvarteret Johannes .....	24
Landssocknar, storsocknar och Dingtuna kyrka.....	25
Kyrkbygge .....	26
Tidiga kristna gravar i Västmanland.....	27
Avslutning .....	27
Referenser.....	28
Tekniska och administrativa uppgifter .....	32
Bilaga 1. Beskrivning av Y. Gillberg till figur 6.....	33



Figur 1a. Undersökningsplatsens läge, markerat med en ring. Utdrag ur Gröna kartan.  
Skala 1:50 000.

# Sammanfattning

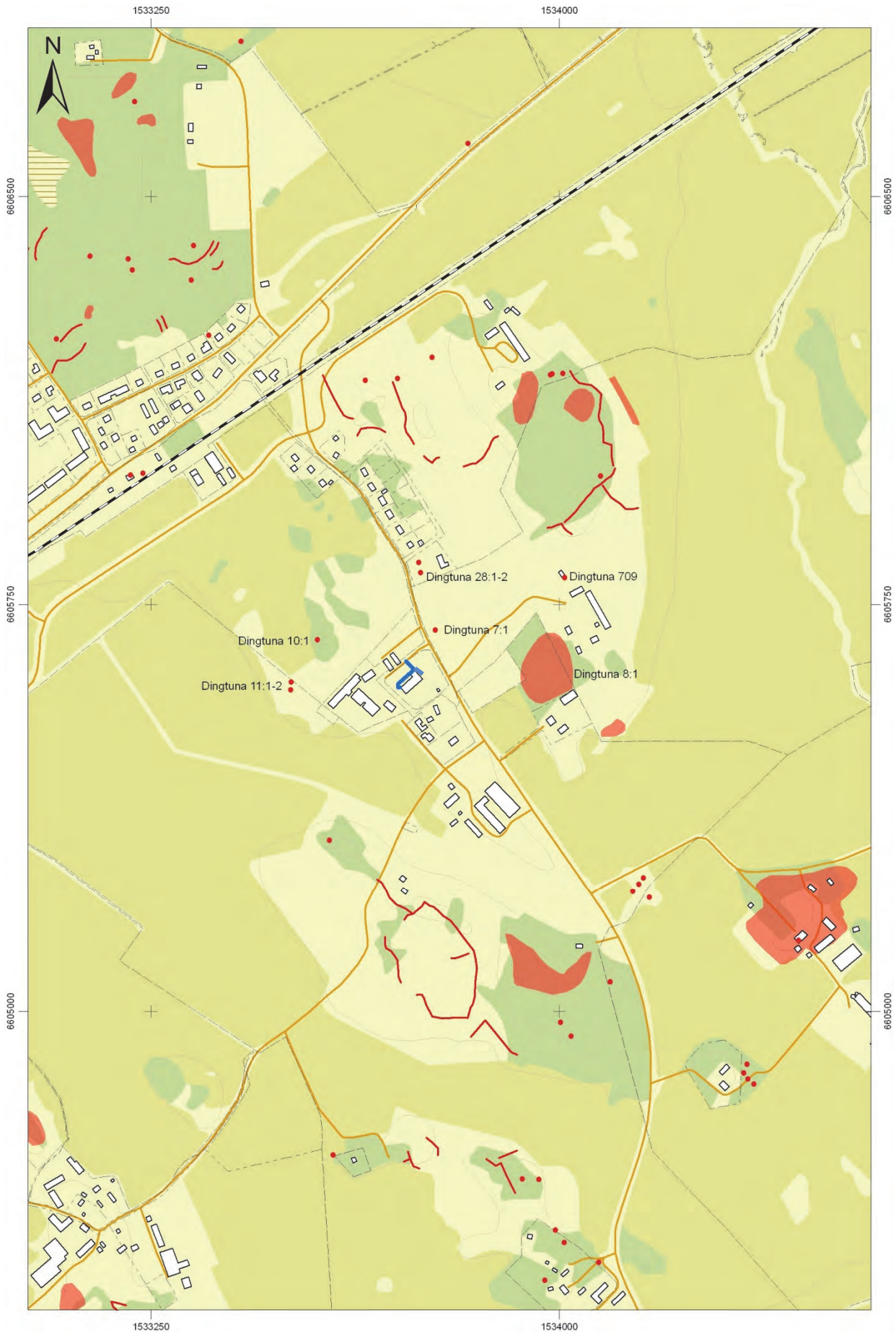
Stiftelsen Kulturmiljövård genomförde under hösten 2009 en arkeologisk antikvarisk kontroll med anledning av nedläggande av avloppsledning på Dingtuna kyrkogård, Dingtuna socken. Undersökningen genomfördes enligt länsstyrelsen beslut (433-6562-08). Den befintliga kyrkan i Dingtuna är en salkyrka uppförd omkring 1300, eller något senare under 1300-talet. Under salkyrkans västra mur påträffades det kyrkogårdslager med inslag av människoben. Lagren är äldre än salkyrkan. Ett <sup>14</sup>C-prov på ett ben som framkom i det understa kyrkogårdslagret gav en datering med 95,4% sannolikhet till perioden 1030–1210. I samband med en restaurering av salkyrkan 1968 påträffades det lämningar av en romansk stenkyrka äldre än salkyrkan. Resultaten från undersökningen 1968 sammanfattas i rapporten. Den undersökningen var betydelsefull och är inte tidigare publicerad. Resultaten förtjänar att lyftas fram och det redovisas planer över kyrkan från utgrävningen. Det presenteras även en ny tolkning över den romanska kyrkans plan. Det har varit en romansk kyrka med absidförsett kor. Det har funnits ett vapenhus i söder. På den södra sidan har det funnits en tillbyggnad som antas ha haft funktion som kapell. Norr om kyrkan påträffades en sakristia, men den är sannolikt samtida med salkyrkan. Eventuellt har det funnits en träkyrka på platsen. Någon träkyrka har dock inte påträffats. Det föreslås att den romanska stenkyrkan uppfördes under 1100-talet och revs under 1300-talet.

## Topografi, fornlämningsmiljö och tidigare undersökningar

Dingtuna kyrka (se figur 1) ligger i Västmanland i Tuhundra härad. Häradets tingsplats låg sedan 1300-talet i Dingtuna socken. 1368 omnämns *Thubundare*. *Tu* är räkneordet två. Tuhundra härad är sammanslaget av två hundaren vars namn inte är kända (Wahlberg s. 328).

Det finns många fornlämningar i Dingtuna socken, varav ett stort antal gravfält (FMIS). Det finns också ett stort antal stensträngar. Vid Östjädra har det påträffats en stor silverskatt (Schnittger 1920). I Östjädra har det även undersökts delar av en grav med hästutrustning med unika fynd av beslag i borrestil. Fyndet dateras till 900-talet. Graven tillhör ett gravfält som finns på platsen (Hallgren 2005).

Dingtuna kyrka är anlagd på Dingtunaslätten som är en rik jordbruksbygd. Omkring 1 km nordväst om samhället Dingtuna finns ett stort fornlämningskomplex av bronsålder-äldre järnålderskaraktär. Nordöst, öster och sydöst om kyrkan finns ett stråk med gravfält. Omkring 200 m öster om kyrkan ligger ett gravfält omfattande 30 runda stensättningar (FMIS, Dingtuna 8:1, se figur 1b). Ungefär 80 m nordöst om kyrkan ligger en övertorvad stensättning (Dingtuna 7:1). Ca 200 meter väster om kyrkan finns älvkvarnsförekomster (Dingtuna 11:1–2). Omkring 160 m nordväst om kyrkan ligger en stensättning (Dingtuna 10:1). Ca 180 meter norr om kyrkan ligger två stensättningar (Dingtuna 28:2). Något gravfält som kan knytas till kyrkans närmaste omgivning är inte känt (Svedberg 1999).



Figur 1b. Schaktet invid Dingtuna kyrka är blåmarkerat, fornlämningarna rödmarkerade. Utsnitt ur digitala fastighetskartan. Skala 1:10 000.



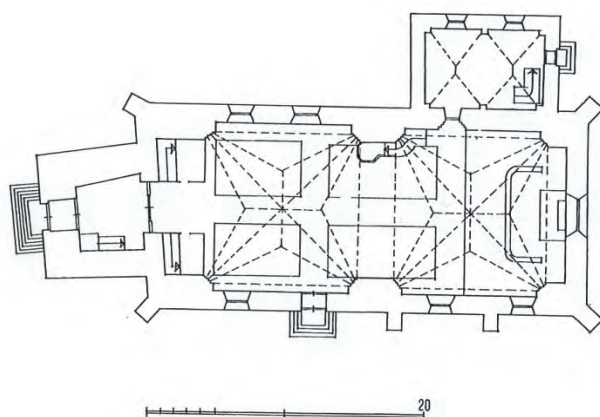
Omkring 300 meter nordöst om kyrkan har det undersökts en möjlig grav, det bedömdes vara en brandlagerrest. <sup>14</sup>C-prov gav datering till vendeltid (Hallgren 2006). Åsa Svedberg har gjort en arkeologisk utredning av Dingtuna Klockargård belägen ca 70 meter väster om Dingtuna kyrka. På den äldsta kartan över området kring Dingtuna finns tre byars inägomark; Kyrkbyn, Österbyn och Mälby. Kyrkbyn utgörs av tre gårdar, en akademigård, ett frälsehemman och en prästgård. Inom ramen för samma utredning grävdes även sökschakt, men inga arkeologiska anläggningar framkom (Svedberg 1999). En arkeologisk utredning har gjorts över delar av Dingtuna Prästgård, men det framkom endast lämningar som visar på sentida aktivitet på platsen (Ählström 2007).

## Dingtuna kyrka

Den befintliga kyrkan i Dingtuna är en salkyrka (se figur 2 och 3) uppförd omkring 1300 eller något senare under 1300-talet. Socknen omnämns första gången 1322. Kyrkan är invigd till S:t Olof och Jungfru Maria. Kyrkan är känd för att där finns målningar av Albertus Pictor från 1470-talet. Dingtuna har en av stiftets största kyrkor. Kyrkorummet är 31,7 m långt och 13,2 meter brett. Äldst är långhuset som har ett kor i den östra delen. På den norra sidan har det funnits en medeltida sakristia. 1741 ersattes den medeltida sakristian av en ny större. På 1400-talet byggdes det till ett torn i väster och ett vapenhus i söder. Kyrkan med det medeltida tornet och vapenhuset avbildades av Olof Grau på 1740-talet (se figur 4). 1842 förändrades kyrkan. Det medeltida tornet förhöjdes. Vapenhuset i söder revs och huvudingången förlades till tornets västra sida. Ingången på den södra sidan bevarades dock. I kyrkans kor står en dopfont. Foten och mellanstycket är delar av en medeltida font från ca 1200. Att fonten är äldre än stenkyrkan indikerar att det har funnits en äldre kyrka på platsen. I samband med att kyrkan restaurerades 1968 påträffades murrester och det kunde konstateras att det har funnits en äldre romansk stenkyrka på platsen. Den har antagits vara från 1100-talet. Det framkom då även förkolnat bearbetat virke under kyrkans kor. Det har därför spekulerats i om det har funnits en träkyrka på platsen (Kilström 1995; Ahlberg & Björklund 2000 s. 44ff.; Hammarskiöld 2004a).



Figur 2. Dingtuna kyrka. Fotograferad av Jonas Ros från nordväst.



Figur 3. Plan över Dingtuna kyrka. Kyrkan är en salkyrka som omfattar långhus, sakristia och västtorn. Salkyrkan bedöms vara uppförd under 1300-talet (bild efter Kälström, efter ritning 1966 i ATA).



DINGTUNA KYRKA.

Figur 4. Dingtuna kyrka sedd från söder. På bilden ses kyrkans medeltida torn samt det nu rivna vapenhuset. Avbildningen är från 1740-talet (bild efter Grau 1754, nytryck 1904).

## Ortnamnet Dingtuna

1322 omnämns *parocie* (socken) *Dingtunum*. Ortnamnets förled har antagits innehålla ordet "hög" syftande på en kulle sydväst om kyrkan. Efterledet är *tuna*. I Sverige finns det ca 120 *tuna*-namn. Mer än hälften av alla *tuna*-namn har varit osammansatta. *Tuna* betyder "inhägnat område". I isländskan betecknar *tún* den inhägnade marken omkring bostadshuset. *Tuna*-orterna är omdiskuterade inom forskningen. Att många *tuna*-namn är osammansatta indikerar att de kan ha uppfattats som tekniska termer. *Tuna*-namnen har varit någon form av centralorter i det förhistoriska samhället. Alla *tuna*-orter har dock inte varit centralorter (Andersson 1968; Wahlberg s. 60; 328f.). Det finns ett samband mellan tunaorter och kyrkor. 35 tunanamn är orienterade till kyrkan, de är namn på socknar, kyrkoherdeboställen och kyrkbyar (Holmberg 1969 s. 272; Olsson 1976 s. 71f.).

# Arkeologisk undersökning 1968

År 1968 restaurerades Dingtuna kyrka. I samband med det arbetet påträffades det lämningar av en romansk stenkyrka från tidig medeltid. Yngve Gillberg har sammanställt en rapport över den utgrävningen (1969). Den undersökningen var betydelsefull och är inte tidigare publicerad. Resultaten förtjänar att lyftas fram. Rapporten från utgrävningen 1968 har beställts fram från Västmanlands läns museums arkiv och sammanfattas här.

## Metod

Någon regelrätt arkeologisk undersökning gjordes inte 1968 då golvet inne i sakristian bröts bort. De som arbetade med schaktningarna inne i kyrkan var instruerade att då det påträffades murar skulle anmälan göras och länsmuseet skulle komma och fotografera och en arkitektfirma komma och upprätta ritningar. Gillberg kommenterade metoden och undrade varför man inte först frilade murarna och därefter fotograferade och ritade. Efter dokumentationen revs sakristians grundmurar ned och bortfördes.

Inne i kyrkan avlägsnades kalkstensplattor som utgjorde gångar. Vidare avlägsnades trögolvet i kyrkan. Därefter gjordes dikesgrävning, d.v.s. det grävdes sökschakt, ca 0,6 meter djupa ”härs och tvärs” inne i kyrkan för att eftersöka grundmurar. Inne i kyrkan schaktades det för hand och marknivån sänktes. Framkomna murar dokumenterades. Då marknivån hade sänkts inne i kyrkan påfördes grus och det göts ett betonggolv i kyrkan och i sakristian. I tornet schaktades till ett djup av ca 0,6 meter under golvet. I rapporten omnämns att Drakenberg var länsantikvarie.

Vid den nu genomförda bearbetningen av dokumentationen från 1968 kopierades planritningen i en kopiator. Ritningarna var relativt otydliga och därför fylldes strecken på ritningen i med penna. Det gjordes alltså inga ändringar på ritningen. Efter det skannades ritningarna. Därefter gjordes en ny tolkning av den romanska kyrkans plan.

## Dokumentationen

Dokumentationen från undersökningen 1968 består av en rapport (Gillberg 1969) och en plan över salkyrkan. På planen har lämningarna av den romanska stenkyrkan ritats in. Det finns en beskrivning till planritningen (Gillberg 1971, se bilaga 1). Det finns också en ritning som visar en rekonstruktion över den påträffade romanska kyrkans plan och ett fotografi som visar absiden. Vidare finns två fotografier på en bjälke.

Västmanlands Läns tidning gjorde ett reportage där det bl.a. berättas om fynd av skelett (Ben 1968). I Västmanlands läns museums arkiv finns även tidningsreportage där det berättas att det vid restaureringarna framkom kyrkmålningar av Albertus Pictor.

## Undersökningsresultat 1968

Den befintliga sakristian uppfördes 1741. 1968 påträffades grunden till den gamla sakristian (se figur 6, 8 och bilaga 1). Sakristians murar var bevarade till ett djup av ca 1,5 meter under golvet och anlagda på pinnmo. Sakristians norra mur var ca 1,2 m bred, d.v.s. två alnar. I muren var det ett äldre vitt kalkbruk och en del bruk av yngre typ. Det finns en skriftlig uppgift om att den gamla sakristian hade en bredd av 7 alnar och en längd av 6 alnar. Den aln som avses var sannolik en med längd 0,5938 meter. Sakristian bedöms ha haft två våningar och övervåningen har antagligen varit en körläktare. I muren påträffades det nämligen en gapskulle, d.v.s. en öppning mellan sakristian och koret.

Den dokumentation och de tolkningar av den romanska kyrkans utbredning som gjorde 1968 ses i figur 6. Det gjordes en beskrivning (se bilaga 1) till den plan som upprättades. I samband med undersökningen 1968 gjordes även en rekonstruktion av den romanska kyrkan (se figur 10). Kyrkan uppfattades bestå av ett långhus, ett kort kor med absid och två korsarmar, en i norr och en i söder. Den rekonstruktion som gjordes av kyrkan uppvisar vissa likheter med Vårfrukyrkan i Enköping. De spekulerade även i möjligheten att det har funnits en kastal väster om kyrkan. De gjorde även en rekonstruktion med en kastal väster om kyrkan. De menade då att salkyrkans torn har haft en föregångare i form av en kastal.

Inne i kyrkan påträffades det rester av ett gammalt tegelgolv mellan de befintliga golvbjälkarna. Tegelstenarna låg i sicksackmönster. En stor gravkammare av tegel påträffades under gången till södra porten. Vid ingången till vapenhuset låg två flata, något nötta stenhällar utan text. De tolkas ha legat vid en entré eller liknande. Inne i hela kyrkan påträffades det uppskattningsvis mellan 150–160 kranier. De allra flesta var barn. Det framkom fragment av kistor, beslag, granris och mynt, det äldsta präglat 1598. Dessutom påträffade brandrester.

Vid den norra väggen var pinnmogrunden högre belägen än på andra platser och sluttade mot söder. Det fanns endast enstaka gravar i kyrkans norra del. I rapporten spekuleras det i möjligheten att det berodde på att allt ont ansågs komma från norr. Det togs upp en grop invid den södra kyrkväggen och det konstaterades att pinnmogrunden där sluttade mycket brant och var nere på ett djup av två meter. Människobenen som påträffades i kyrkan deponerades i gropen invid muren.

Lagren inne i kyrkan bestod överst av ”tegelkrot” och under det ned till pinnmon av svart fet jord. På vissa ytor påträffades inga gravar, men där fanns ett decimetertjockt lager av tegelkrot som antogs komma från en valvslagning. Tegelstenarna hade olika form och mönster.

Vid den södra mellersta valvpelaren påträffades rester av en grundmur som sträckte sig i nord-sydlig riktning några meter (se figur 6). Den bedöms ha varit kyrkans västra vägg. Muren frilades på den östra sidan, den västra sidan stödde mot valvpelarens grund. Det påträffades även en mur som sträckte sig i öst-västlig riktning och den förenade sig med den som gick i nord-sydlig riktning. Den öst-västliga muren bedöms ha varit kyrkans södra vägg. Muren hade inte samma riktning som den befintliga kyrkans södra mur, den sneddade inåt kyrkan västerut. I den östra delen var det ca 2,5 meter till nuvarande södra väggen och i den västra delen var det 3 meter. Muren var murad i skikt ca 0,3–0,4 m höga. Noteringen gjordes att det kalkbruk som påträffades i murarna under marken var vitt och av betydligt bättre kvalitet i jämförelse med det bruk som fanns i kyrkans delar som var reparerade under exempelvis 1700-talet. I

utrymmet mellan stenarna fanns åtskilliga benfragment. Muren som sträckte sig i östvästlig riktning avbröts av en stor gravkammare under södra gången. Vinkelrät mot denna mur och riktat söderut sträckte sig två murrader som sannolikt var rester av ett vapenhus och stenarna var murade med vitt kalkbruk. Vapenhusets inre bredd torde ha varit 2,5 meter, d.v.s. ca 4 alnar och längden möjligen 5 alnar.

På den norra sidan av salkyrkans långhus påträffades murar vid grävning för åskledare. Genom sondning med spett kunde utbredningen av den romanska kyrkans norra mur utanför salkyrkan fastställas.

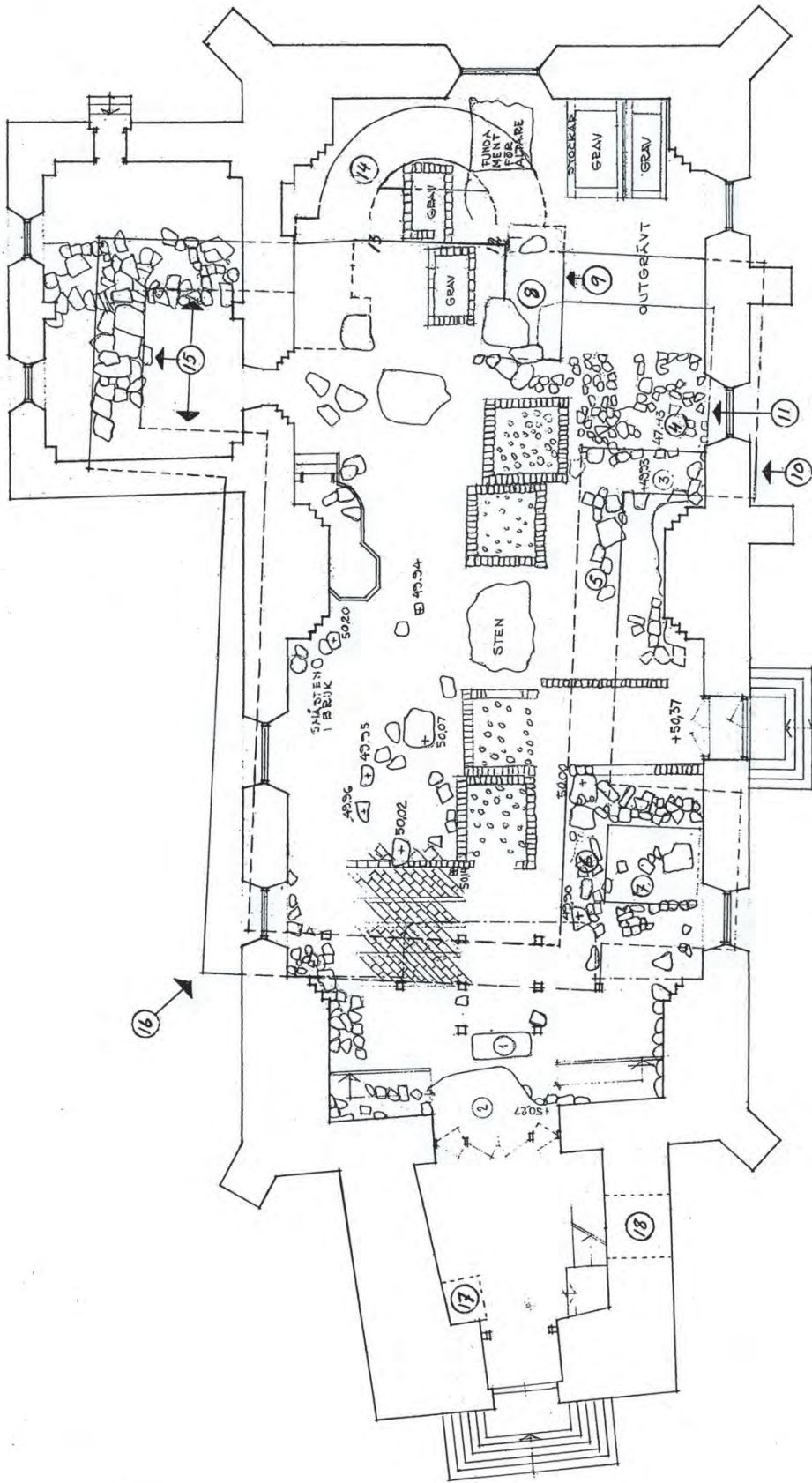
Jorden i tornet var fuktig och säsongvis gick fukten upp i väggarna. Fukten i väggarna användes som barometer och ansågs påvisa om det skulle komma nederbörd. I tornet fanns ett stenfundament nära 1,5 meter i fyrkant. I tornets befintliga södra vägg påträffades en igenmurad portal.

I koret påträffades en grov ekstock som antogs vara nedre delen till ett tidigare korskränk. Delar av den romanska kyrkans kor påträffades. Vidare grävdes absiden (se figur 5) fram olovandes trots att länsantikvarien, enligt rapporten, hade sagt att man inte skulle göra det.

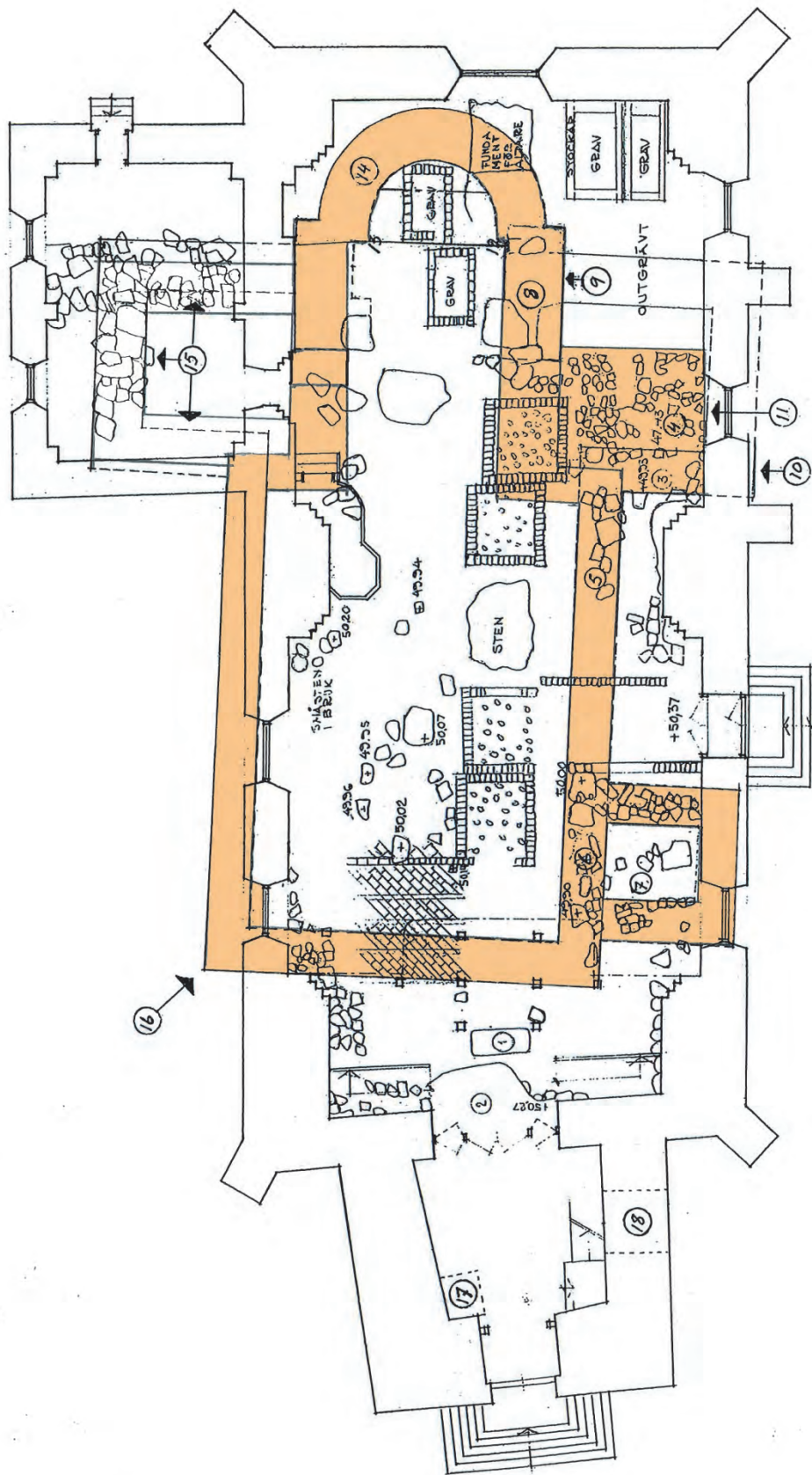
I ett reportage i Västmanlands läns tidning uppges att man i samband med restaureringsarbetena påträffade ett stort antal gravar i kyrkan. Gravarna påträffades på ett djup av högst 0,5 meter. Huvudparten av skelettdelarna framkom i kyrkans västra del, men även på andra platser. Det omtalas även ett tegelmurat valv på drygt två meter i fyrkant som låg mitt under södra gången (Ben 1968).



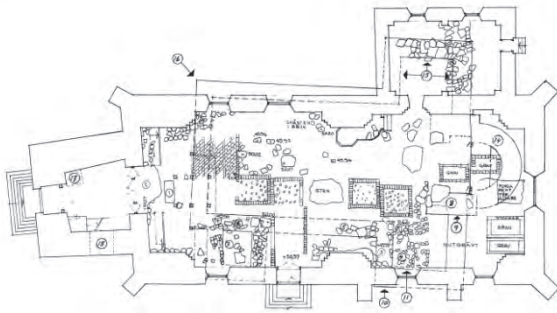
*Figur 5. Den romanska kyrkans absid i Dingtuna. I absiden fanns en gravnedgrävning. I förgrunden ses en sten som kan vara grundläggning till altaret i den romanska kyrkan. Fotograferat från väster 1968. Fotografi Västmanlands läns museums arkiv*



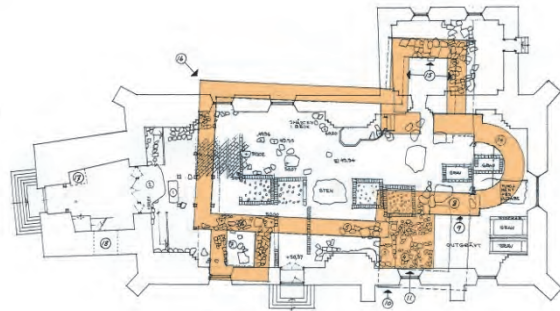
Figur 6. Plan över Dingluna salkyrka. I samband med restaureringen av kyrkan 1968 påträffades lämningar av en romansk stenkyrka på platsen. Den dokumentation och de tolkningar av den romanska kyrkans utbredning som gjordes 1968 ses på ritningen. Se bilaga 1 för beskrivningar. Skala 1:200. Bild efter dokumentation i Västmanlands läns museum.



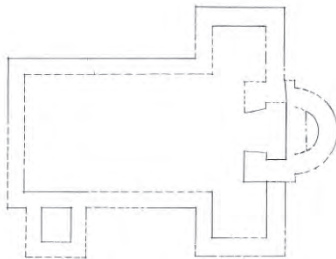
Figur 7. Plan över Dingluna kyrka och dokumentationen från 1968. En ny tolkning över den romanska kyrkans planlösning redovisas. Den tolkade bilden av kyrkan är markerad med orange färg. Kyrkan har varit en romansk kyrka med absidförsatt kor. Det har funnits en sakristia i norr, men den är troligtvis samtida med salkyrkan. Det har funnits ett vapenhus i söder. På den södra sidan har det funnits en tillbyggnad, men vi vet inte hur stor den var. Skala 1:200. Bild Jonas Ros.



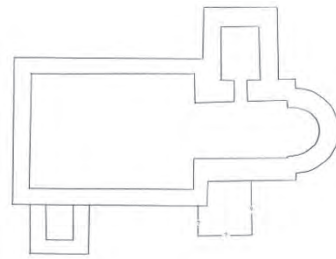
Figur 8. Dingtuna kyrka. Med dokumentationen från undersökningen 1968 Samma som figur 6. Skala 1:600.



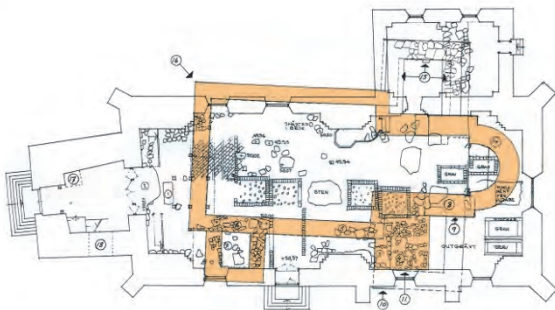
Figur 9. Dingtuna kyrka. Rekonstruktion av den romanska stenkyrkan med absid. Det är troligt att sakristian är yngre än den romanska kyrkan och samtida med salkyrkan. Samma som figur 9a. Skala 1:600. Bild Jonas Ros



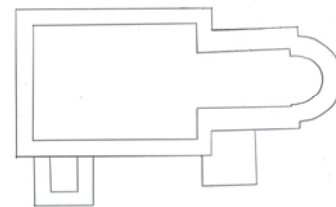
Figur 10. I samband med undersökningen 1968 gjordes en rekonstruktion av den romanska kyrkan. Den uppfattades bestå av ett långhus, ett kort kor med absid och två korsarmar, en i norr och en i söder. Skala 1:600. Bild efter dokumentation i Västmanlands läns museum.



Figur 9a. Förslag på tolkad plan över Dingtuna kyrkas romanska kyrkas planlösning. Det har varit en romansk kyrka med absidförsett kor. Det har funnits ett vapenhus i söder. Det påträffades en sakristia. Det är troligt att sakristian är yngre än den romanska kyrkan och samtida med salkyrkan. På den södra sidan har det funnits en tillbyggnad, men vi vet inte hur stor den var. Skala 1:600. Bild Jonas Ros.



Figur 11. Tolkad plan över Dingtuna kyrka. Utan sakristia. Det har varit en romansk kyrka med absidförsett kor. Det har funnits ett vapenhus i söder. På den södra sidan har det funnits en tillbyggnad, men vi vet inte hur stor den var. Skala 1:600. Bild Jonas Ros.



Figur 11a. Tolkad plan över Dingtuna kyrka. Utan sakristia. Det har varit en romansk kyrka med absidförsett kor. Det har funnits ett vapenhus i söder. På den södra sidan har det funnits en tillbyggnad, men vi vet inte hur stor den var. Samma tolkning som i figur 11. Skala 1:600. Bild Jonas Ros.



# Tolkning och utvärdering av undersökningen 1968

Den arkeologiskt undersökta kyrkan har varit en romansk kyrka med absidförsett kor. Det har funnits en sakristia i norr och ett vapenhus i söder. På den södra sidan har det funnits en tillbyggnad, men vi vet inte hur stor den var. Den romanska kyrkan har en något annorlunda orientering i jämförelse med den gotiska salkyrkan. Undertecknad har i samråd med antikvarie Ulf Alström gjort rekonstruktionsförslag av den romanska kyrkan. Två olika rekonstruktioner gjordes, en med sakristia (se figur 9 och 9a) och en utan. Mest sannolikt är att den romanska kyrkan inte har haft sakristia (se figur 7, 11 och 11a). På den södra sidan av kyrkan har det funnits en utbyggnad och på ritningarna har de ytor där det påträffades grundstenar och stenar markerats. Den rekonstruerade kyrkan uppvisar bl.a. likheter med kyrkorna Markim och Funbo i Uppland (se Bonnier 1987, s. 277 och 267). Docent Ann Catherine Bonnier har läst delar av den här rapporten i manusform och framfört betydelsefulla synpunkter rörande Dingtunas salkyrkas datering.

Det är möjligt att den första kyrkan som uppfördes på platsen i Dingtuna var en träkyrka. Man kan spekulera i möjligheten att träkyrkan uppfördes redan under 1100-talets början då biskopssätet etablerades i Västerås, men det vet vi inte. Kanske uppfördes absiden och koret i sten intill ett långhus i trä? Sedan byggdes långhuset i sten. Långhusets väggar är, enligt dokumentationen från 1968, något smalare i jämförelse med korets och absidens (se figur 6 och 7) och det är argument för att de inte uppfördes samtidigt. Långhusets norra vägg lokaliserades 1968 genom sondning med järnspett. Murarna är uppenbarligen bättre belagda än vad som framgår av den planritning som upprättades. Det finns ett fotografi på absiden (se figur 5), men de enskilda stenarna i absiden är inte inritade på planen. Något ytterligare fotografi på den romanska kyrkan påträffades inte i Västmanlands läns museums arkiv. Kyrkans absid, kor och långhus i sten uppfördes sannolikt under 1100-talet. Det är möjligt att det fanns en korportal på den södra sidan. På den södra sidan av koret framkom stenar som är grunden till en tillbyggnad. Om det fanns en korportal så blev den ingången in i tillbyggnaden. Endast delar av tillbyggnadens grund frilades och därför vet vi inte hur stort rummet har varit. De partier där det påträffades grundmurar/stenar har markerats på figur 7. Tillbyggnaden uppfördes under 1100-, 1200- eller 1300-talen. Tillbyggnaden kan ha haft funktion som helgonkapell. Vi vet att Dingtuna kyrka var invigd till S:ta Maria och S:t Olof. Kanske var tillbyggnaden ett Olofskapell, men det vet vi inte. Under medeltiden kunde kyrkor byta skyddshelgon. Kyrkan har haft en sydportal och på den södra sidan av långhuset påträffades lämningar av ett vapenhus. På den norra sidan av koret fanns lämningar av en sakristia. Den befintliga sakristian uppfördes 1741. Det är troligt att den arkeologiskt belagda sakristian är yngre än den romanska kyrkan (se figur 7, 11 och 11a) och att den uppfördes tillhörande salkyrkan. I så fall var sakristian något yngre. I sakristian har det funnits en senmedeltida gapskulle. Men man kan också spekulera i möjligheten att sakristian har funnits i olika skepnader.

Det ses rektangulära konstruktioner i tegel inritade på planen och de är sannolikt gravar från 1600- och 1700-talen. Flera av gravarna ligger på kyrkans södra sida. Anmärkningsvärd är en grav i absiden, men den har varit byggd i tegel och är därför sannolikt inte från kyrkans äldsta skede. Graven antas ha anlagts under det att den romanska kyrkan var i funktion.

I rekonstruktionen från 1968 spekulerar de i att det har funnits en kastal väster om kyrkan. De menade då att salkyrkans torn har haft en föregångare i form av en kastal. Några belägg för en kastal på platsen finns emellertid inte.

Då man studerar medeltida byggnader och gör rekonstruktioner så är det viktigt att tänka på att man under medeltiden mätte med alnar. I Mellansverige användes en aln om ca 0,555 m. 1604 påbjöds att en svensk likarealn, den sk Rydaholmsalnen från Småland, om 0,5938 m skulle användas vid exempelvis lantmåteriförrättningar i Mälardalen (Sporrong 1985 s. 129ff.; Jansson 1995). I Dingtuna kyrka har sannolikt en aln om 0,55 m använts. Invändigt har den romanska kyrkans långhus varit ca 9,5 m brett, d.v.s. ca 17 alnar. Invändigt från västväggen fram till korets inre vägg var det ca 23,5 m, d.v.s. ca 42 alnar.

## Daterande drag

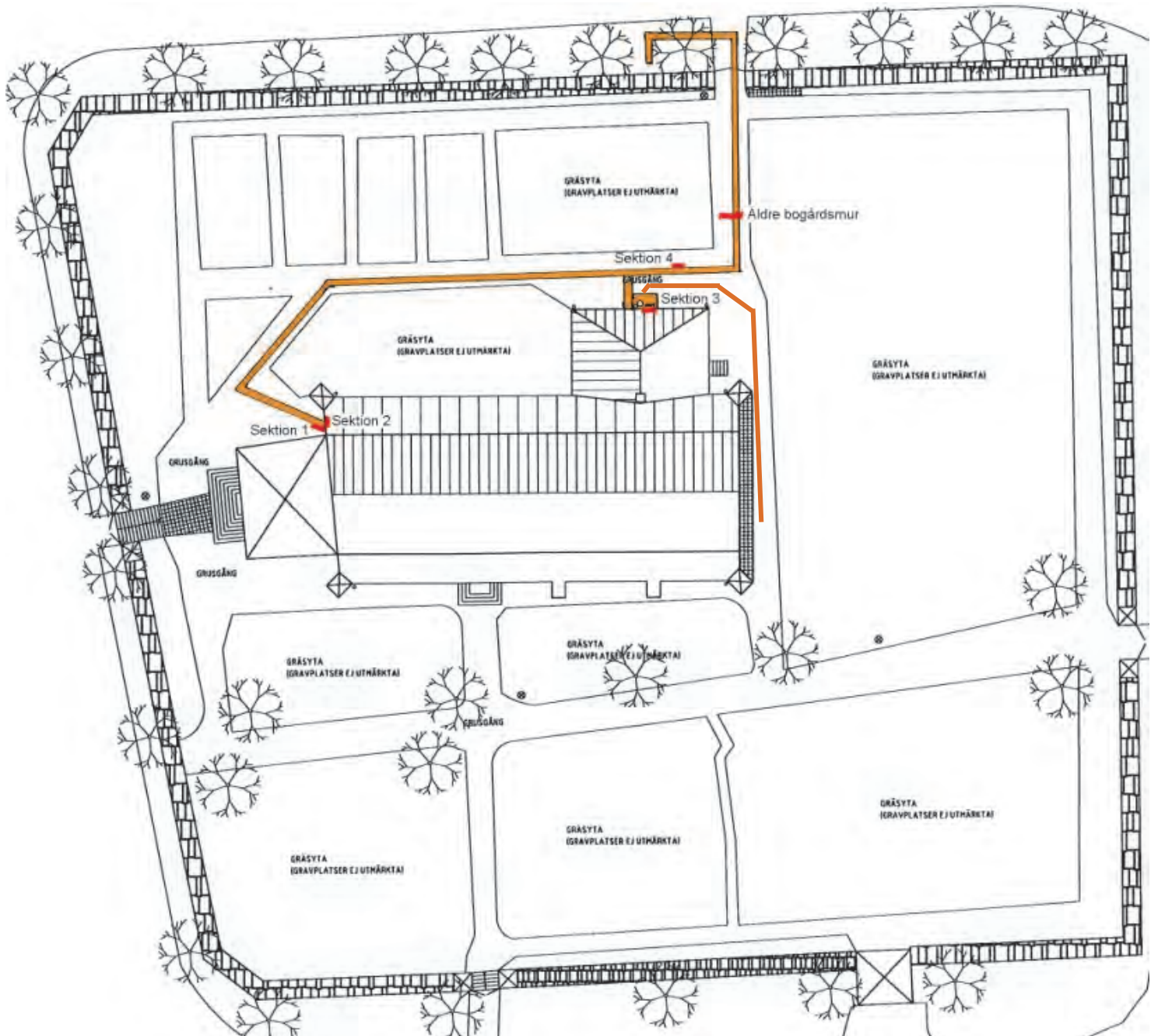
Förekomst av ett vapenhus hos den romanska kyrkan är betydelsefullt i diskussionen för dateringen av ödeläggelsen av kyrkan. Vapenhus är ofta svåra att datera och de flesta i Danmark, Sverige och Finland verkar ha uppförts ca 1450–1550. I Åkirkeby på Bornholm finns ett vapenhus från 1200–1225 (Wienberg 1993, s. 97ff.). Från Sverige är de flesta vapenhusen senmedeltida, men från Uppland är vapenhusen i Tensta och Vendel eventuellt från sent 1200-tal. Det är tidigt med ett vapenhus vid den romanska kyrkan i Dingtuna. Förekomsten av ett vapenhus kan indikera att den romanska kyrkan i Dingtuna kanske var i funktion in på 1300-talet. Kanske uppfördes vapenhuset på 1300-talet (Bonnier 1987 s. 57ff. och e-post).

Vid undersökningen 1968 påträffades det en sakristia. Vid fjärde laterankonciliet i Rom 1215 blev *transsubstantiationsläran* fastställd och det innebar att det fastställdes att brödet och vinet i samband med nattvarden förvandlades till Kristi lekamen och blod. Det föreskrevs att kyrkans sakrament skulle förvaras på ett säkert sätt. Det har uppfattats som en uppmaning att uppföra *sacer*, heliga rum, d.v.s. sakristior vid kyrkorna. I Uppsala, som var ärkestift, började sakristior troligen uppföras efter 1270-talet (Bonnier 1987 s. 149ff.). I Danmark uppfördes de flesta kända sakristior årtiondena före reformationen (Wienberg 1993 s. 93). Det är dock oklart om den sakristia som påträffades arkeologiskt i Dingtuna är samtida med den romanska kyrkan eller om den uppfördes samtidigt med salkyrkan. Mycket talar för att den var samtida med salkyrkan. Vi kan dock inte utesluta att sakristian kan ha funnits i olika skepnader och kan ha uppförts på 1300-talet.

Vi vet inte när den gotiska salkyrkan i Dingtuna uppfördes, det har förslagits att den uppfördes omkring 1300. Om vi studerar den gotiska salkyrkan så har den vissa daterande drag. Ett daterande kriterium, som indikerar ca 1300, är de ursprungliga fönsterformerna och ett fönster finns kvar i västgaveln in mot tornet. De senare inslagna tegelvalven är typiska för sent 1400-tal (Bonnier e-post). Enlig Hammarskiöld (2004a, s. 3 och 7) har det över kyrkorummet funnits ett tunnvalv och rester av det dokumenterades vid ombyggnationen 1968. Förekomst av tunnvalv är ett daterande drag. Det äldsta kända trätunnvalvet är kanske från Tensta kyrka i Uppland. Den kyrkan kan ha byggts på 1280-talet. Romfartuna kyrka i Västmanland har haft ett trätunnvalv och virke i takstolarna har daterats 1306–7. Boglösa kyrka i Uppland har haft trätunnvalv och takstolen har daterats 1319–20. Även Funbo kyrka i Uppland har haft trätunnvalv och takstolen har daterats 1347–48. Kyrkan i Rättvik i Dalarna har haft trätunnvalv och yttertakets brädor har daterats 1360- eller 1370-talet. Förekomsten av ett trätunnvalv i Dingtuna kan indikera en datering till före 1400-talet (Bonnier e-post). Sammanfattningsvis kan sägas att den gotiska salkyrkan i Dingtuna har drag som pekar på att den kanske byggdes på 1300-talet. Det är alltså möjligt att den romanska kyrkan revs på 1300-talet.

## Undersökningen 2009. Målsättning, metod och genomförande

Västerås kyrkliga samfällighet byggde år 2009 om ett förråd under kyrkans läktare till toalett. Undersökningen gjordes med anledning av att det schaktades för avlopp från kyrkans västra gavel och vidare ut ur kyrkogårdens norra stiglucka. Ärendet blev brådskande till följd av att ett schakt hade tagits upp från kyrkans västra gavel och norrut och vidare längs med långhusets norra sida fram till sakristian. Vid inkoppling



Figur 12. Dingtuna kyrka. Orange linjer markerar läget för schakten. Läget för sektionerna 1–4 är markerade med rött. Läget för den äldre bogårdsmuren är markerat. Skala ca 1:500. (Karta: Svensk Klimatstyrning AB).

av avloppet borrade entreprenör ett hål i den västra muren för att koppla in en avloppsledning till toaletten. Vi det arbetet medverkade Boel Melin vid Stiftelsen Kulturmiljövård som antikvarie.

På grund av att arbetet blev brådskande formulerades inga frågeställningar skriftligt innan det arkeologiska arbetet startade. Målsättningarna med den arkeologiska undersökningen ställdes upp av arkeologen i fält i enlighet med Länsstyrelsens krav vid andra schaktningskontroller och enligt den senare upprättade undersökningsplanen. Fornlämningen skulle avgränsas inom schaktet. Det skulle göras en bedömning av kulturlager, anläggningar och fynd avseende karaktär, mängd och bevarandegrad. En preliminär tolkning och datering skulle presenteras av lämningarna. En frågeställning som uppkom var om det kunde konstateras förekomst av gravar eller kyrkogårdsjord som var äldre än den befintliga salkyrkan. Hur dateras gravarna? Kunde lagerskiljen iakttas i kyrkogårdsjorden som kan indikera att kyrkogården har utvidgats?

Det upptagna schaktet (se figur 12) besiktigades och det konstaterades att partiet invid kyrkans västra mur var av intresse. För hand grävdes det ned i lagren invid den västra muren för att kunna upprätta sektionsritningar över lagren. Ett ben för <sup>14</sup>C-analys tillvaratogs. Schaktet var 1,1–1,2 m djupt. Invid sakristian upprättades en sektion. Det togs digitalfotografier. Totalt upprättades fyra sektioner i skala 1:20 vid undersökningen.

Schaktningen återupptogs vid ett senare tillfälle och då följdes schaktningen av arkeolog. Det schaktades då från sakristian österut några meter och sedan vidare norrut i en befintlig grusgång och ut ur kyrkogården genom stigluckan. Det schaktet var endast 0,6 meter djupt. Vid ett tredje tillfälle togs det upp ytterligare ett schakt för nedläggande av en elledning som sträckte sig fram till kyrkans östparti.

## Undersökningsresultat och tolkningar

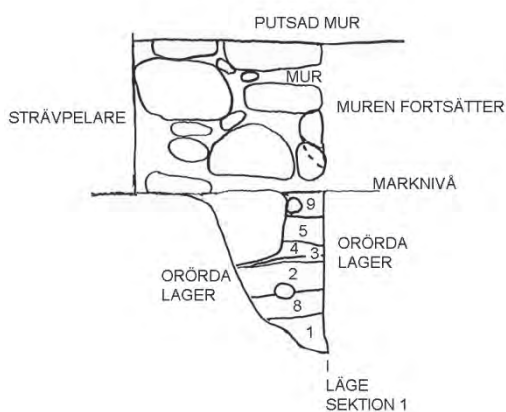
### Kyrkogårdslager äldre än salkyrkan

Invid kyrkans västra vägg dokumenterades det två sektioner (se figur 12, 13, 14 och 17). Sektion 1 och 2 ansluter till varandra och lagren i de två sektionerna (se figur 13 och 14) har hypotetiskt indelats i fyra skeden.

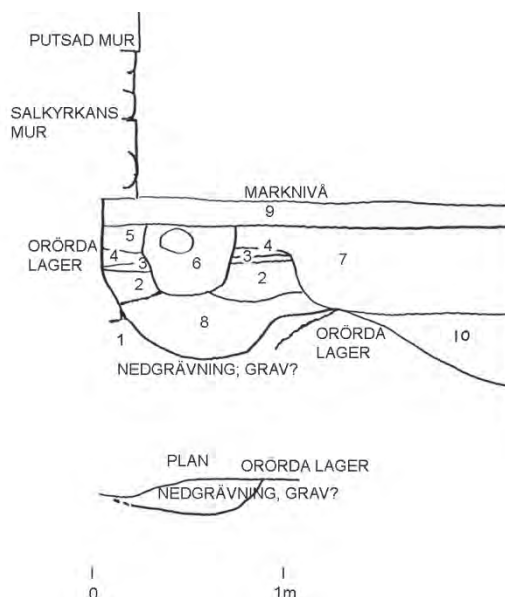
#### Skede 1. Tidigmedeltida kyrkogård tillhörande kyrka

Underst i sektionen (se figur 13 och 14) ses två lager (2 och 8). Dessa är kyrkogårdslager som fortsätter in under den befintliga salkyrkan, lagren är alltså äldre än den befintliga salkyrkan. Ett av dessa lager (8) är en nedgrävning i undergrunden. Nedgrävningen fortsätter in under salkyrkan och är sannolikt grävd för en grav. Det tillvaratogs ett människoben från lagret (8) i nedgrävningen. Benet låg löst i kyrkogårdsjorden (lager 8) och är alltså äldre än den (grav-) nedgrävning i vilken den påträffades. Benet skickade in för <sup>14</sup>C-analys vid Tandemlaboratoriet vid Uppsala universitet. Det ben som <sup>14</sup>C-analysrats (Ua-40 850, se figur 15) dateras med ett  $\sigma$ , med 68,2% sannolikhet, till perioden 1040–1180 och med två  $\sigma$ , med 95,4% sannolikhet, till perioden 1030–1210 e.Kr. <sup>14</sup>C-provet visar alltså på datering till sen vikingatid–tidig medeltid. Mest sannolikt är att benet skall dateras till 1100-talet.

I samband med restaureringen av salkyrkan 1968 påträffades lämningar av en romansk stenkyrka som var äldre än salkyrkan. Det är möjligt att det har funnits en träkyrka på platsen. Troligast är att det <sup>14</sup>C-daterade benet dateras till 1100-talet, d.v.s. att det kom från en individ som dog under 1100-talet. Det är möjligt att benet är från 1100-talets början, eller något äldre, och att det i så fall kommer från en träkyrkas kyrkogård. Vi vet dock inte om det har funnits en träkyrka på platsen. Benet kan alternativt komma från den romanska kyrkans kyrkogård.



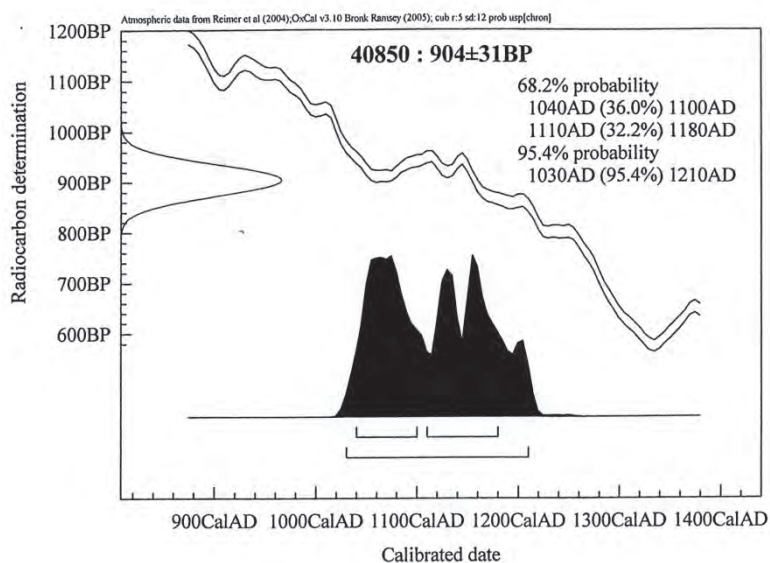
Figur 13. Sektion 2 sedd från väster. Under den befintliga salkyrkans västmur dokumenterades det kyrkogårdslager från en kyrkogård äldre än salkyrkan. Det är samma lager och lagernummering som i sektion 1, se figur 14. Sektion sedd från väster. Skala 1:40. Ritning: Jonas Ros.



Figur 14. Sektion 1 sedd från norr. Sektionen upprättades invid och under salkyrkans mur. Det påträffades kyrkogårdslager (lager 8 och 2) som är äldre än salkyrkan. Kyrkogårdslagren var sannolikt samtida med den romanska stenkyrkan som föregått salkyrkan. I botten på lager 8 fanns en nedgrävning, sannolikt för en grav och den fortsatte in under salkyrkan. Ett <sup>14</sup>C-prov på ett ben från lager 8 daterades med 95,4% sannolikhet till perioden 1030–1210 e.Kr. Det påträffades även ett brandlager (3) och ett lager (4) med inslag av sot som antagligen har tillkommit i samband med att den romanska stenkyrkan äldre än salkyrkan brann. Lager 5 är byggnationslager till salkyrkan. Skala 1:40. Ritning: Jonas Ros.

#### Lagerbeskrivningar till sektion 1 och 2:

1. Blågrå lera. Undergrund.
2. Gråbrun jord med förekomst av människoben. Inget kalkbruk i lagret. Kyrkogårdslager äldre än salkyrkan.
3. Svart kol och sot. Eldpåverkat lager, antagligen brandlager till den romanska stenkyrkan äldre än salkyrkan.
4. Svartgrå jord med inslag av sot.
5. Brunröd jord med inslag av grus, tegelflisor, kalkbruk. Sannolikt tillkommet i samband med byggnation av salkyrkan.
6. Gråvitt kalkbruk, tegelflisor och sten. Nedgrävning.
7. Grus, sten, kalkbruk och lera. Påfört lager.
8. Gråbrun jord med inslag av omrörda människoben. I undergrunden ses en nedgrävning som sannolikt är en gravnedgrävning. Nedgrävningen fortsätter in under salkyrkan. Kyrkogårdslager äldre än salkyrkan.
9. Grus och sten. Grusad markyta på kyrkogården.
10. Gråbrun jord med inslag av människoben, kalk, tegel, sand, grus och sten. Kyrkogårdslager samtida med salkyrkan.



Figur 15.  $^{14}\text{C}$ -prov på ett människoben som påträffades under Dingtuna kyrkas västra långhusmur. Provet visar med 95,4% sannolikhet att individen dog under perioden 1030–1210 e.Kr.

## Skede 2. Brandlager tillhörande kyrka

Kyrkogårdslagren (2 och 8) överlagrades av ett brandlager (3) och ett sotigt lager (4). Vi vet att det har funnits en romansk stenkyrka som är äldre än salkyrkan. Brandlagret och det sotiga lagret tillkom antagligen i samband med att den romanska stenkyrkan brann.

## Skede 3. Salkyrkan uppförs

I sektionen dokumenterades det ett lager (5) som bedöms vara tillkommet i samband med att den befintliga salkyrkan i Dingtuna uppfördes. Salkyrkan uppfördes antagligen under 1300-talet.

## Skede 4. Lager påförs

Det framkom ett lager, 7, som bedöms vara påfört. Lagret bestod av grus, sten, kalkbruk samt lera. Det var inget typiskt byggnationslager eftersom det var stort inslag av lera. Vi vet inte när lagret påfördes, man kan spekulera i när och hur lagret tillkommit. Det kan vara påfört i syfte att skapa en jämn yta på kyrkogården. En annan möjlighet är att det tillkom vid byggnationen av västtornet under medeltiden eller vid ombyggnationen av västtornet 1842. Lagret (7) överlagrar ett kyrkogårdslagret (10) med inslag av tegel. Förekomsten av tegel visar på att kyrkogårdslagret är samtida med salkyrkan.



*Figur 16. Schaktet gick från salkyrkans västra mur och sträckte sig norr om kyrkan. Till höger ses delar av västtornet. Fotograferat från väster av Jonas Ros.*



*Figur 17. Salkyrkans västra vägg. Under grundstenarna påträffades det kyrkogårdslager som var äldre än salkyrkan. Fotograferat från väster av Jonas Ros.*

## Schaktet i kyrkogårdsjorden

Schaktet var ca 1,10–1,20 m djupt och ca 0,7 m brett. Invid kyrkans västra mur där sektion 5 och 6 upprättades var schaktet endast ca 0,6 m djupt, där grävdes det ned för hand för att nå ursprunglig marknivå. På den norra sidan av kyrkan kunde det konstatera att det fanns upp till ca 0,8 m tjocka påförda massor. Under gräset var det 0,7 m lera och därunder 0,1 m sand. Marknivån på kyrkogården har uppenbart höjts. De påförda massornas tjocklek varierade och förklaringen till det är att det påförts jord i syfte att erhålla en jämn marknivå på kyrkogården. På många kyrkogårdar höjdes marknivån under 1700- och 1800-talen. Under de påförda massorna var det kyrkogårdsjord med inslag av människoben (se figur 18). Norr om kyrkan kunde det på några platser konstateras rester av äldre grusade nivåer strax under nuvarande marknivå. Det var sannolikt rester av gångar från senare tid.

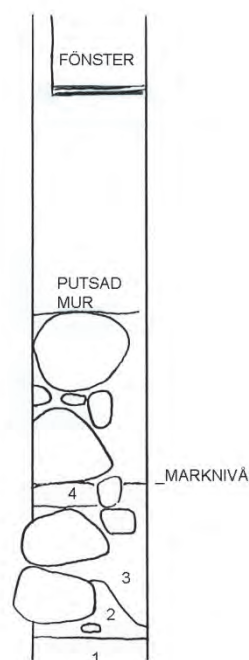
Omkring 1–3 meter väster om sakristian fanns det i den uppkomna sektionen sten och tegel blandat med jord. De bildade ingen konstruktion och det var endast omrörda påförda massor. Det är oklart vad dessa massor representerar. Massorna har antagligen påförts i samband med byggnationen eller vid en ombyggnation av salkyrkan.

## Sektion vid sakristian

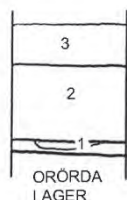
En sektion (3, se figur 12 och 19) upprättades över en del av sakristians norra mur. Under den befintliga marknivån framkom delar av grundmuren. Den mur som dokumenterades uppfördes 1741. I schaktet norr om sakristians västra del framkom undergrunden som bestod av lera på ett djup av ca 0,9 meter. Norr om sakristian kunde det på en punkt konstateras att det på ett djup av ca 0,7 m under befintlig marknivå fanns sot och kol som bedömdes vara brandrester (se figur 12 och 20, sektion 4).



Figur 18. I schaktet på kyrkogården norr om kyrkan framkom omrörda människoben. Fotograferat av Jonas Ros.



Figur 19. Sektion 3. Del av sakristians norra mur sedd från norr. Under den befintliga marknivån framkom delar av grundmuren. Skala 1:40. Ritning: Jonas Ros.



Figur 20. Sektion 4. Norr om sakristian i schaktets botten påträffades sot och kol som bedöms vara brandrester. Sektion sedd från söder. Skala 1:40. Ritning Ulf Alström.

Lagerbeskrivningar:  
 1. Sot och kol. Brandrester.  
 2. Omrörd lera med tegel. Kyrkogårdsjord.  
 3. Grus. Befintlig grusad gång.

Lagerbeskrivningar:

1. Brun lera. Undergrund.  
 2. Gråbrun jord med inslag av sten, grus, kalk och människoben. Kyrkogårdslager.  
 3. Gråbrun jord med stort inslag av små stenar. Grundläggning till sakristian från 1741.  
 4. Grus och sand. Grusgång.



## Läge för äldre bogårdsmur och schakt norrut

Det schaktades i riktning norrut mot stigluckan med anledning av att en elledning skulle läggas ned. Djupet på schaktet var endast ca 0,6 m. Norr om kyrkan påträffades det på en punkt omrörd jord med inslag av stenar och tegel. Det bedömdes som att det där har funnits en äldre bogårdsmur (se figur 12). Vi vet att kyrkogården utvidgades 1794–95 (Hammarskiöld 2004a). Innanför respektive utanför den gamla bogårdsmuren var det skillnader i lagren. Utanför den gamla bogårdsmuren bestod fyllningen av 0,3–0,6 m stora stenar samt grus och lera.

## Schakt mot korets östsida

Det grävdes ett 0,5 m djupt och 0,4–0,5 m brett schakt för nedläggande av elledning. Schaktet sträckte upp från sakristians norra del och österut samt fram till korets östra mur (se figur 12). Lagret som grävdes bort bestod av sandig mörk jord med inslag av bruk och 0,3–0,5 m stora stenar utan kalkbruk. I schaktet framkom en äldre elledning och på den låg det golvtegel, de enskilda golvtegelstenarna hade en storlek av ca 0,23 x 0,23 m och 0,07 m tjocka. Golvtegelstenarna kommer sannolikt från det tegelgolv som funnits i kyrkan. Invid koret var schaktet ca 0,4 m djupt och grundmuren var rak. Invid koret var det ett 0,4 m tjock byggnadslager som bestod av sten och kalk.

## Utvärdering och diskussion av undersökningen 2009

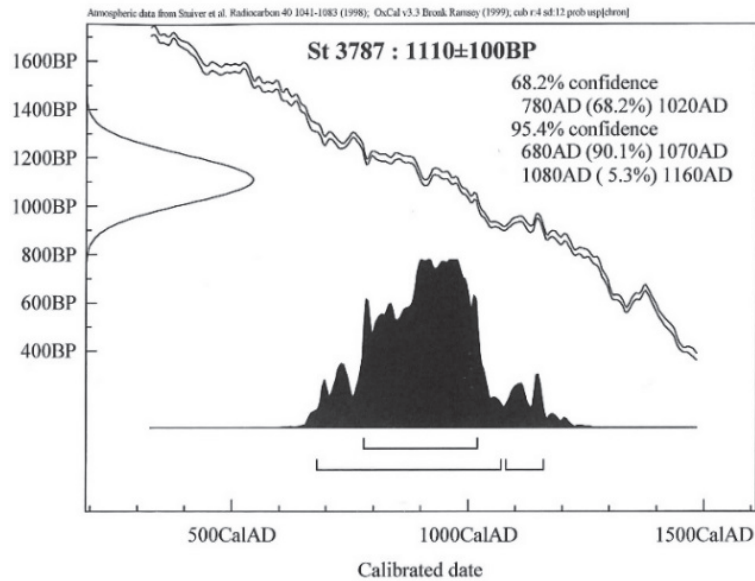
Undersökningen som gjordes 1968 har tolkats och utvärderats ovan. Det antas ha funnits en träkyrka på platsen. Under vad som bedöms vara 1100-talet uppfördes en romansk kyrka som bedöms ha rivits på 1300-talet. Salkyrkan bedöms ha uppförts på 1300-talet. Kyrkogårdens utbredning var avgränsad genom den befintliga bogårdsmuren. Vid schaktningen på kyrkogården påträffades det rester av en äldre bogårdsmur. Vi vet genom skriftliga källor att Dingtunas kyrkogård utvidgades 1794–95 (Hammarskiöld 2004a).

Under salkyrkans västra mur påträffades det lager från en kyrkogård äldre än salkyrkan. Ett ben som påträffades i kyrkogårdsjorden <sup>14</sup>C-daterades med 95,4% sannolikhet till perioden 1030–1210 e.Kr. I samband med att kyrkan renoverades 1968 påträffades murar från en äldre romansk kyrka (se figur 6, 7, 11 och 11a). Det påträffades även brända trärester i koret. Det har spekulerats i att de brända träresterna kommer från en äldre träkyrka på platsen. I den sektion som upprättades under salkyrkans västra mur framkom rester av ett brandlager (se figur 13 och 14, lager 3 och 4) på kyrkogårdslagret. Mest sannolikt är att detta brandlager kommer från en brand som drabbade den romanska stenkyrkan. Även de brända trärester som påträffades i koret 1968 kommer antagligen från samma brand. <sup>14</sup>C-provet och två av sektionerna (se figur 13 och 14) visar att det har funnits en kyrkogård på platsen som är äldre än salkyrkan. Det är dock inte möjligt att avgöra om benet som daterats tillhörde en individ som gravlades på kyrkogården som tillhörde den romanska kyrkan eller om det är äldre och att det i så fall kommer från en träkyrkas kyrkogård. Utöver detta har några träkyrka eller indikationer på en sådan dock inte påträffats.

## Biskopssäte i Västerås och kvarteret Johannes

Dingtuna kyrka tillhör Västerås stift. I samband med att ett biskopssäte etablerades i Västerås kan vi förvänta oss att kyrkor började uppföras på landsbygden i Västmanland. Det är därför av intresse att lyfta fram frågan när biskopssätet etablerades i Västerås. I den s.k. Florenslistan från 1120-talet omnämns "Arosa", d.v.s. Aros, som biskopssäte. Arosa kan uppfattas som Västra Aros, d.v.s. Västerås, eller som i den äldre forskningen, som Östra Aros, d.v.s. Uppsala. Sätet för Uppsalabiskopen kallas dock i källorna Uppsala oberoende om det låg i (Gamla) Uppsala eller i Östra Aros. Det fanns alltså sannolikt ett biskopssäte i Västerås på 1120-talet (Hellström 1971 s. 57; Dahlbäck 1993 s. 135ff.). Florenslistan är sannolikt en förteckning som upprättats för påvekyrkan omkring 1103 inför det att Lunds ärkesäte skulle upprättas (Palmqvist 1961 s. 51). Ett biskopssäte fanns sannolikt i Västerås 1103. I fundamentsbrevet för den svenska kyrkoprovinsen från 1164 omnämns Västerås som biskopsort (SDHK 202 och Gustafsson 1977 s. 8). Den befintliga gotiska domkyrkan i Västerås uppfördes under 1200-talet och invigdes 1277. Men den har troligtvis haft en föregångare i form av en romansk stenkyrka på samma plats (se t.ex. Ekström 1973 och Ros 2011).

Det är troligt att den äldsta biskopskyrkan i Västerås var en träkyrka. Den äldsta biskopskyrkan låg troligtvis på platsen för den nuvarande domkyrkan, men en annan möjlighet är att den låg i kvarteret Johannes på den östra sidan av Svartån (Gustafsson 1977 s. 31). Om biskopskyrkan stod där så flyttade den till dess nuvarande plats före omkring 1250. I kvarteret Johannes har det påträffats kristna gravar som daterats vilket visar att den kyrkogården var i bruk från under hela 1100-talet och in på 1200-talet. Några av gravarna har <sup>14</sup>C-daterats (Welinder 1990). Jonas Ros har kalibrerat <sup>14</sup>C-provresultat från dessa gravar. Den äldsta graven (figur 20) <sup>14</sup>C-dateras till 680–1160 e.Kr. (kal 2 sigma). Inom detta intervall är det 90,1% att graven dateras till 680–1070 e.Kr., d.v.s. yngre järnålder. Det är 68,2% sannolikhet att individen dog någon gång under perioden 780–1020 e.Kr. (kal 1 sigma). Sannolikt anlades begravningsplatsen under vikingatiden. Stig Welinder beräknar att det har gravlagts 500–1000 personer på kyrkogården. Med tanke på att kyrkogården har en hög ålder och att det var många gravlagda där så öppnar det upp för en ny tolkning av kyrkogården. Kyrkan som fanns där kan under den äldsta tiden ha varit en missionsstation och en moderkyrka som gav kyrklig service till underlydande kapell. Kyrkan kan ha haft en "storsocken" och kanske gravlades även människor från landsbygden på kyrkogården. Vi kan jämföra med England, där uppfördes det i städerna *minsters*, dvs. moderkyrkor. Vid dessa kyrkor var flera präster verksamma och de gav kyrklig service till underlydande kapell inom stora socknar (Blair 1985, 1988 och Ros 2001 s. 211-245). Det äldsta Västerås kan även jämföras med det äldsta Lund. Där anlades det under 990-talet en kyrkogård. Ett stort antal gravar har undersökts och det tyder på att det inte bara var personer från Lund som gravlades där (Kriig 1987 s. 27ff.). Lund är ett exempel på en stad där det kan ha funnits en kyrka vars storsocken sedan delades i församlingar (Carelli 2001 och Ros 2001 s. 154).



Figur 20.  $^{14}\text{C}$  från den äldsta graven av de som  $^{14}\text{C}$ -daterats från begravningsplatsen i kvarteret Johannes i Västerås. Den granlagde  $^{14}\text{C}$ -dateras till 680–1160 e.Kr. (kal 2 sigma). Inom detta intervall är det 90,1% att graven dateras till 680–1070 e.Kr. Det är 68,2% sannolikhet att individen dog någon gång under perioden 780–1020 e.Kr. (kal 1 sigma).

## Landssocknar, storsocknar och Dingtuna kyrka

Då det etablerats ett biskopssäte i Västerås bör det ha bildats socknar i Västmanland. Antagligen var det storsocknar ur vilka det sedan bröts ut mindre socknar. Ett sådant förlopp är väl känt från England där det i flera fall kan konstateras att det först uppfördes en moderkyrka, kallad *minster*, i vart och ett av de territoriella distrikten kallade *hundreds*, motsvarande de svenska hundarena och häraderna. Sedan delades storsocknarna i mindre socknar. Många kyrkor var privat uppförda (Blair 1985; 1988 och Ros 2001 s. 211–245). I Upplandslagen från 1296 omtals det två olika sorters kyrkor: hundareskyrkor och toftkyrkor. Det stadgas att hundareskyrkorna skall ha ett markland jord och toftkyrkorna ett halft markland jord (UL Kk II). Vissa menar att hundareskyrkorna kan ha haft flera präster som hade hand om själavården i ett antal kapellförsamlingar. Hundareskyrkorna kan ha varit moderkyrkor, huvudkyrka för de enskilda hundarets invånare och de kan ha varit de först byggda offentliga kyrkorna inom de enskilda hundarena som var storsocknar. Hundareskyrkorna är dock omdiskuterade inom forskningen (se t.ex. Rahmqvist 1996 s. 61ff.; Bonnier 1987 s. 231 och Ros 2001 s. 227ff.). Sven Kjällerström menar att hundareskyrkorna fick en särställning först 1298 då det beslutades att det skulle tillsättas en prost, *decanus ruralis*, i varje *provincia*, d.v.s. område, antagligen härad/hundare. Kjällerström menar att det var (härad-)prostarna som skulle ha de större prästgårdarna (Kjällerström 1975 s. 38ff.). En annan möjlighet är att hundareskyrkorna ursprungligen var huvudkyrkor, moderkyrkor, i hundarena och att de senare fick de funktioner som Kjällerström har påvisat. Vi vet dock inte om hundarena i Västmanland ursprungligen var storsocknar. I Västmannalagens kyrkobalk (1) stadgas att ”nu vilja kristna män hålla kristi bud och bygga ny kyrka; då skola de bönder, som är där i socknen, fara till biskopen och hava sin sockenpräst med sig och bedja biskopen om lov att bygga en kyrka. Biskopen skall pröva deras sak och giva dem lov därtill”. Det som omtalas är ett kyrkbygge i en redan existerande socken.

Mest troligt är att det ben som <sup>14</sup>C-daterats från Dingtuna kyrka är från 1100-talet. Kanske var det så att det uppfördes en kyrka i Dingtuna i samband med att biskopssätet etablerades i Västerås? I så fall var det sannolikt en träkyrka. Vi kan dock inte utesluta att benet är från en individ som gravlagts redan under 1000-talet eller under 1100-talets andra hälft.

## Kyrkbygge

Vem eller vilka kan då tänkas ha uppfört de äldsta kyrkorna? De kan ha uppförts på initiativ av olika aktörer t.ex. enskilda personer, tingsmenigheter, biskop och kyrka, kung eller kungamakten. Kyrka och biskop kan också tänkas ha drivit på uppförandet av kyrkor (Brink 1996). Biskop och stiftet kan tänkas ha haft en strategi att uppföra tidiga kyrkor, men det är en teori. I diskussionen av uppförandet av tidiga kyrkor är det viktigt att man håller isär följande händelser och begrepp: kristnande, kyrkobyggande, antagande av den kristna tron och kulten genom tingsbeslut samt sockenbildning. Då den kristna kulten genom tingsbeslut blev en del av lagen ville sannolikt alla låta döpa sig. Endast de döpta hade nämligen rätt att ärva, en sådan bestämmelse finns bl.a. i Dalalagen (Kyrkobalken VI:1).

Många stenkyrkor i Västmanland uppfördes under 1200–1300-talen. Det har gjorts <sup>14</sup>C-analyser från humant benmaterial som påträffats i samband med schaktningar inom kyrkogårdarna tillhörande flera sockenkyrkor på landsbygden i Västmanland. <sup>14</sup>C-dateringarna är i allmänhet inte äldre än de konsthistoriska dateringar som de befintliga stenkyrkorna har. Ett exempel på ett ben från en gravlagd individ som <sup>14</sup>C-daterats och som kan vara äldre än den befintliga kyrkan kommer från Romfartuna kyrka. Benet som <sup>14</sup>C-analyserats dateras med 95,4% sannolikhet till perioden 1220–1290 e.Kr. Dendrokronologiska dateringar av takstolar i Romfartuna kyrka visar att virket till dessa fälldes 1306–1307 och antagligen uppfördes kyrkan vid den tiden. Inne i kyrkan påträffades även rester av en stengrund som kan vara lämningar av en äldre mindre kyrka (Alström 2010 och där anf. litt.). Ett annat exempel kan vara Möklinta kyrka, vars socken omtalas 1371. Kyrkan tillkomst dateras genom byggnadstekniska detaljer till 1470-talet. Ett <sup>14</sup>C-prov på ett människoben som påträffats i kyrkan visar med 68,2% sannolikhet att personen avled någon gång mellan åren 1430 och 1485 e.Kr. Eventuellt har individen gravlagts innan den befintliga kyrkan uppfördes (Alström 2008).

Alltifrån 1200-talets mitt, under 1300–1400-talen och senare revs vissa äldre romanska stenkyrkor och de ersattes då av salkyrkor. I samband med en arkeologisk undersökning av Haraker kyrka framkom lämningar av en äldre stenkyrkas kor. Den äldre kyrkan har legat väster om den befintliga kyrkan (Alström 2012b). Ramnäs kyrkan i Västmanland uppfördes troligen under 1400-talets första hälft. I samband med en arkeologisk undersökning i kyrkan påträffades vad som bedöms vara delar av murar efter en äldre stenkyrkas kor (Alström 2006). I samband med arkeologiska undersökningar i Odensvi kyrka i Västmanland har det framkommit murar tillhörande en äldre romansk stenkyrka. Ett ben från en grav vid kyrkan har daterats med ett sigma, med 95,4% sannolikhet till perioden 1170–1275 e.Kr. (Alström 2012a).

Vid undersökningarna av Sura gamla kyrka i Sura socken påträffades öst-väst orienterade skelettgravar. Den äldsta graven dateras 650–900 e. Kr. Ytterligare ett antal gravar har förts till perioden ca 900–1300. Dessa gravar är äldre än medeltidskyrkan som funnits på platsen (Jonsson & Nordström 2003 s. 36ff).

## Tidiga kristna gravar i Västmanland

I diskussionen av tidiga kristna gravar kan det vara av intresse att nämna att det från Västmanland finns exempel på gravfält som bedöms vara tidigkristna. I Kumla socken framkom ca 20 ommarkerade skelettgravar. En av gravarna är <sup>14</sup>C-daterad till ca 1010 e. Kr. (FMIS, Kumla 17:1). Ett annat exempel är från Kärrbo socken. Där har det undersökts öst-väst orienterade skelett gravlagda i kistor. Gravarna har preliminärt daterats till 1000-talet (Zachrisson 1958, FMIS Kärrbo 22:1). Från begravningsplatsen i Bjurhovda i Badelunda socken har det i en av gravarna påträffats en dubbelkam (Welinder 1990 s. 39). Sannolikt är det en dubbelhelkam. Denna kamtyp tillverkades i Sigtuna och i kvarteret Trädgårdsmästaren påträffades 232 dubbelhelkammor. Kamtypen började tillverkas under bebyggelsefas 6 (Ros 1992) som dateras ca 1125-1175 (Wikström 2011). Under en övergångsperiod, innan det blev vanligt att begrava de döda på kyrkogårdar, gravlades kristna människor på traditionella by- och gårdsgravfält. Troligtvis fortsatte man i vissa fall med att begrava de döda in på 1100-talet på sådana gravfält. Antagligen fanns det kapell på en del sådana gravfält. De enskilda kapellen kan då ha varit underordnade och fått kyrklig service av en moderkyrka i det distrikt som de tillhörde. Men i andra fall kan enskilda som tillhörde högre sociala skikt ha tillsatt egna präster som var verksamma vid kapell och privat uppförda kyrkor vid gårdar och gods.

Henry Simonsson har visat att vapen och ryttarutrustning i förkristna gravar förekommer framförallt i ett område som sträcker sig från Köping, Enköping, Uppsala och till Vendel. Runstenar från 1000-talets först hälft ligger framförallt sydöst om denna sträckning (Simonsson 1969, 41ff.). Det finns geografiska och tidsmässiga variationer med kristna element (se t.ex. Gräslund 1987 s. 86ff.).

## Avslutning

Den återupptäckta undersökningen av den romanska kyrkan i Dingtuna är betydelsefull. Den tidiga <sup>14</sup>C-dateringen av människobenet från Dingtuna kyrka är unikt bland landskyrkorna i Västmanland, men det finns fler kyrkor med hög ålder i Västmanland. Den ursprungliga kyrkan på platsen för Torpa kyrka har dendrokronologiskt daterats till omkring 1125 (Hammarskiöld 2005a). Ett annat exempel på en kyrka som anses ha hög ålder är Säterbo kyrka. Den befintliga kyrkan är en salkyrka. De äldsta delarna av kyrkan anses vara från 1100-talets slut. Säterbo socken införlivades med Arboga kommun 1947 (Hammarskiöld 2004b). En annan kyrka som anses ha uppförts under 1100-talet är Kolbäcks kyrka (Hammarskiöld 2005b). Men vi kan nog förvänta oss att det uppfördes många sockenkyrkor under 1100-talet i Västmanland och att gravläggningen på många kyrkogårdar påbörjades under 1100-talet. Men på landsbygden fortsatte man antagligen i många fall in på 1100-talet med att gravlägga de döda på de traditionella gravfälten från yngre järnålder.

# Referenser

- Ahlberg, H. och Björklund, S. 2000. *Västmanlands kyrkor i ord och bild*. Falun.
- Alström, U. 2006. *Ramnäs kyrka. Antikvarisk kontroll. RAAÄ 42. Ramnäs prästgård 2:1. Ramnäs socken. Västmanland. Kulturmiljövård Mälardalen Rapport 2006:61*.
- Alström, U. 2008. *Möklinta kyrka. Antikvarisk kontroll. Möklinta prästgård 5:1. Möklinta socken, Västmanland. Kulturmiljövård Mälardalen Rapport 2008:54*.
- Alström, U. 2010. *Romfartuna kyrka. Arkeologisk antikvarisk kontroll. Fornlämning Romfartuna 33:1, Romfartuna Prästgård 1:3, Romfartuna socken, Västerås kommun, Västmanland. Kulturmiljövård Mälardalen Rapport 2010:12*.
- Alström, U. 2012a. *Odensvi kyrka II. Arkeologisk antikvarisk kontroll. Odensvi prästgård 3:7. Odensvi socken, Köpings kommun. Västmanland. Stiftelsen Kulturmiljövård Rapport 2012:9*.
- Alström, U. 2012b. *Harakers kyrka III. Arkeologisk antikvarisk kontroll. Harakers prästgård 1:4. Harakers socken. Västerås kommun. Västmanland. Stiftelsen Kulturmiljövård Rapport 2012:26*.
- Andersson, T. 1968. Tuna problemet. *Namn och Bygd* 56, s. 88–124.
- Ben (Signatur) 1968. Skelettfynd i Dingtuna då kyrkgolvet bröts upp. *Västmanlands läns tidning* 28/1 1968.
- Blair, J. 1985. Secular minster churches in Domesday book. *Domesday book. A Reassessment*. Ed. P. Sawyer. London s. 104-142.
- Blair, J. (Ed). 1988. *Minsters and parish Churches. The Local Church in Transition 950–1200*. Oxford University Committee for Archaeology. Monograph No. 17. Oxford.
- Bonnier, A-C. 1987. *Kyrkorna berättar. Upplands kyrkor 1250–1350*. Upplands fornminnesförenings tidskrift 51. Uppsala.
- Brink, S. 1996. Tidig kyrklig organisation i Norden - aktörerna i sockenbildningen. *Kristnandet i Sverige. Gamla källor och nya perspektiv*. Projektet Sveriges kristnande. Publikationer 5. Red. B. Nilsson. Uppsala, s. 269–291.
- Carelli, P. 2001. Lunds äldsta kyrkogård – och förekomsten av ett senvikingatida danskt parochialsystem. *Aarbøger for Nordisk Oldkyndighed og Historie*. København
- Dahlbäck, G. 1993. Uppsalakyrkans uppbyggnadsskede. Om kyrka och kungamakt under äldre medeltid. *Kärnhuset i riksäpplet. Upplands fornminnesförening och hembygdsförbunds årsbok. Uppland 1993*. Uppsala, s. 135–172.
- Dalalagen*. Svenska landskapslagar, bd 2. Tolkade och förklarade av Å. Holmbäck och E. Wessén. Stockholm 1936.
- Ekström, G. 1973. Platsen för 1100-talet biskopskyrka i Västerås. *Västmanlands fornminnesförenings årskrift 1973*. Uppsala, s. 135–172.

FMIS = Fornminnesregistret, se:  
<http://www.fmis.raa.se/cocoon/fornsok/search.html>

Gillberg, Y. 1969. *Några anteckningar med avseende på Dingtunas kyrkas restaurering år 1968*. Maskinskrivet manuskript (17 sidor).

Gillberg, Y. 1971. *Beskrivning till planritning av Dingtuna kyrka*. Maskinskrivet manuskript (2 sidor).

Grau, O. 1904 [1754]. *Olof Gaus beskrifning öfver Westmanland. Dess städer, häradar och socknar*. Vesterås.

Gräslund, A.-S. 1987. Pagan and Christian in the Age of Conversion. *Proceedings of the Tenth Viking Congress. Larkollen, Norway*. 1985. Universitetets Oldsaksamlings Skifter. Ny rekke 9. Oslo, s. 81–94.

Gustafsson, J.-H. 1977. *Västerås. Medeltidsstaden 4*. RAÄ Rapport. Stockholm.

Hallgren, A.-L. 2005. *Östjädra – ett vikingatida gravfält bland bögsänningskablar och transformatorer. Arkeologisk undersökning RAÄ 691, Östjädra 1:12, Dingtuna socken, Västmanland*. Västmanlands läns museum. Kulturmiljöavdelningen rapport A 2005:A8.

Hallgren, A.-L. 2006. *Dingtuna-Österby – en vendeltida brandgrav. Arkeologisk undersökning, RAÄ 709, Dingtuna-Österby 1:5, Dingtuna socken, Västmanland*. Kulturmiljövård Mälardalen Rapport 2006:54.

Hammarskiöld, R. 2004a. *Dingtuna kyrka. Dingtuna kyrkby 1:14, Dingtuna socken, Västerås kommun, Västmanlands län*. Otryckt kulturhistorisk karaktäristik.

Hammarskiöld, R. 2004b. *Säterbo kyrka. Säterbo 1:12, Arboga stadsförsamling och kommun, Västmanlands län*. Otryckt kulturhistorisk karaktäristik.

Hammarskiöld, R. 2005a. *Torpa kyrka. Himmelsbergs 8:1, Torpa församling, Kungsörs kommun, Västmanlands län*. Otryckt kulturhistorisk karaktäristik.

Hammarskiöld, R. 2005b. *Vård och underhållsplan Kolbäckes kyrka. 2 byggnadshistorik och karaktärisering*. Otryckt kulturhistorisk karaktäristik.

Hellström, J. H. 1971. *Biskop och landskapsamhälle i tidig svensk medeltid*. Rättshistoriskt bibliotek 16. Stockholm.

Holmberg, K. A. 1969. *De Svenska tuna-nammen*. Uppsala.

Jansson, S. O. 1995. *Måttorboken*. Stockholm.

Jonsson, K. och Nordström, A. 2003. *En tidigkristen gravplats och en medeltida kyrklämning. Gravar och kyrkor i Sura 900–1800. Arkeologisk för- och slutundersökning. RAÄ 140:1–3, Sura gamla kyrka, Sura socken, Västmanland*. Kulturmiljövård Mälardalen Rapport 2003:A16.

Kilström, B. I. 1995. *Dingtuna kyrka*. Västerås stifts kyrkoberskrivningskommitté. Västerås.

Kjöllerström, S. 1975. *Upplandslagens prästgårdar. Scandia 41:1*, s. 30–46.

- Kriig, S. 1987. *Lunds äldsta kyrkogård*. Institutionen för arkeologi i Lund. C-uppsats i medeltidsarkeologi. Stencil.
- Olsson, I. 1976. Tuna - namnen i Sverige – forskningsläget. *Fornvännen* 71, 71–81.
- Palmqvist, A. 1961. *Kyrkans enhet och papalismen: Die Einheit der Kirche und der Papalismus*. Stockholm.
- Rahmqvist, S. 1996. *Sätessgård och gods. De medeltida frälsegodsens framväxt mot bakgrund av Upplands bebyggelsehistoria*. Upplands fornminnesförenings tidskrift 53. Uppsala.
- Ros, J. 1992. *Dubbelbelkammars från kv. Trädgårdsmästaren i Sigtuna samt ben och hornbantarverkets utveckling och roll i ekonomin under vikingatid och tidigmedeltid*. Institutionen för arkeologi i Lund. C-uppsats i medeltidsarkeologi. Stencil.
- Ros, J. 2001. *Sigtuna. Staden, kyrkorna och den kyrkliga organisationen*. OPIA 30. Uppsala.
- Ros, J. 2011. *Kyrkogårdslager tillhörande Västerås domkyrka. Schakt för belysningsstolpar i Biskopsgatan. Arkeologisk förundersökning. Fornlämning Västerås 232:1. Biskopsgatan. Västerås domkyrkoförsamling. Västmanland. Stiftelsen Kulturmiljövård Rapport 2011:24*.
- Schnittger, B. 1920. Silverskatten från Östjädra. *Västmanlands Fornminnesförenings årskrift X*. Västerås.
- SDHK=Svenskt Diplomatariums huvudkartotek över medeltidsbrev, se: <http://www.nad.riksarkivet.se/sdhk>
- Simonsson, H. 1969. *Studier rörande vikingatidens vapen- och rittargravar, med utgångspunkt från det västmanländska materialet*. Nordisk fornkunskap, Uppsala. Inst för arkeologi och antik historia i Uppsala. Lic. avhandling. Stencil.
- Sporrong, U. 1985. *Mälardalen. Agrar bebyggelse och odling ur ett historisk-geografiskt perspektiv*. Kulturgeografiska institutionen, meddelande serie B 61. Stockholms universitet.
- Svedberg, Å. 1999. *Arkeologisk utredning. Dingtuna Klockargård 1:1, Dingtuna socken, Västmanland. Riksantikvarieämbetet*. UV Uppsala Rapport 1999.
- Upplandslagen. Svenska landskapslagar*, bd 1. Tolkade och förklarade för nutidens svenskar av Å. Holmbäck och E. Wessén. Stockholm 1933.
- Västmannalagen, Svenska landskapslagar*, bd 2. Tolkade och förklarade av Å. Holmbäck och E. Wessén. Stockholm 1936.
- Wahlberg, M. Red. 2003. *Svenskt ortnamnslexikon*. Uppsala.
- Welinder, S. 1990. *Människor i Västeråstrakten för 1000 år sedan*. Västerås.
- Wienberg, J. 1993. *Den Gotiske labyrint. Middelalderen og kirkerne i Danmark*. Stockholm.
- Wikström, A. (Red.) 2011. *Fem stadsgårdar – arkeologisk undersökning i kv. Trädgårdsmästaren 9 & 10 i Sigtuna 1988–90*. Meddelanden och Rapporter från Sigtuna museum, nr 52. Sigtuna.
- Zachrisson, S. 1958. Några kistor av trä från tidig medeltid. *TOR IV*, s. 183–203.



Ählström, J. 2007. *Dingtuna Prästgård. Planerad villabebyggelse. Särskild utredning, etapp 2. RAA 477, Dingtuna Prästgård 1:1, Dingtuna socken, Västmanland. Kulturmiljövård Mälardalen Rapport 2007:22.*

**E-post**

Tack till docent Ann Catherine Bonnier för betydelsefulla synpunkter via e-post i mars 2011.

## Tekniska och administrativa uppgifter

<i>KM projekt nr:</i>	KM 10114
<i>Länsstyrelsen dnr, beslutsdatum:</i>	433-6562-08, 2008-07-10
<i>Undersökningsperiod:</i>	2009-09-29, 2009-10-11 och 2011-10-03
<i>Maskintimmar:</i>	Tillhandahölls av uppdragsgivaren
<i>Exploateringsyta:</i>	Ca 95 löpmetrar
<i>Personal:</i>	Ulf Alström och Jonas Ros
<i>Belägenhet:</i>	Dingtuna kyrka, Dingtuna socken, Västmanlands län, Västerås kommun, Västmanland
<i>Ekonomisk karta:</i>	11G 1g SÖ
<i>Koordinatsystem:</i>	RT 90 2,5 gon V
<i>Koordinater:</i>	X 6605594, Y 1533708,
<i>Höjdsystem:</i>	Ingen höjd togs
<i>Inmätningssätt:</i>	Manuellt
<i>Dokumentationshandlingar:</i>	Förvaras hos Västmanlands läns museum
<i>Fynd:</i>	Inga fynd påträffades.

## Bilaga 1. Beskrivning av Y. Gillberg till figur 6

BESKRIVNING till PLANRITNING av DINGTUNA KYRKA vid 1968 års restaurering, med partier av de funna resterna från 1100-talskyrkan ifyllda. Efter gjorda undersökningar, där murarna varit oförstörda och tydligt urskiljbara, har dessa markerats med heldragna linjer. I annat fall äro linjerna streckade. Under restaurationens gång uppmättes och avritades alla större stenar och gravar samt avvägda +höjder m.m. Detta utfördes av arkitektfirman. Sedemera har 1100-talskyrkans murrester inlagts i planen. Siffrorna hänvisar till nedanstående förklaringar.

1. Kistgrav. Rester av träkista med beslag samt skallar och ben.
2. Stenar i bruk. Vid ingången till vapenhuset, ovanpå fyllningen, låg två flata stenhällar, utan någon som helst text, ehuru något nötta. Kan tänkas ha legat vid någon ingång eller liknande.
3. Murgrund av gråsten och vitt kalkbruk.
4. Bredvid muren uppgrävd grop ända ned till pinmon. Muren var lagd på denna, men inte djupare. Den ändmorän, som kyrkan är byggd på, sluttar ganska brant från mitten av kyrkan ned mot södra väggen. Så även här. Muren var vid sin norra ände knappt några dm. hög, men var vid södra väggen ungefär 2 m. Som nästan överallt i kyrkan, där inga gravar funnos, låg ett mer än decimetertjockt lager av tegelskrot på jorden under fyllningen, antagligen härstammande från den tid då valvet slogs. Jorden var här, som för övrigt utefter hela södra sidan, svart och mycket fet. Muren, sedd från sidan, var murad med vitt kalkbruk i c:a 30 - 40 cm. höga skikt. Mellan varje lager ett kalkskikt på några centimeter. Stenarna i skikten voro även sammanbundna med kalk, dock var inte alla håligheter fyllda. I skrevorna mellan stenarna åtskilligt med sköra benfragment, såväl som i jorden intill, t.o.m. i kalkbruket.
5. Murrad. Södra sidan tydligt markerad.
6. Murrad. Här var norra sidan tydligt markerad. Den södra kunde djupare ned kännas med ett spett.
7. Vapenhus. Knappt 2,5 x 3 m. eller c:a 4 alnar brett och 5 alnar långt. Ganska raserat genom gravgrävning. Murarna kunde dock kännas med spett på djupet. Om vapenhuset byggts

i samband med kyrkan, eller tillbyggt senare, blev tyvärr aldrig undersökt.

8. Denna mur påträffades vid grävning för en balk som göts för upphöjningen till koret. Frilades c:a 4 m. österut.

9. Antogs först vara en stödmur, då den ej är förenad med den förra, utan lagd emot denna. Befanns senare fortsätta till kyrkans södra vägg.

10. Utanför kyrkans södra vägg finns här ännu kvar en rest av korsarmens södra grundmur, fullt synlig ovanför marknivån.

11. I den grop som grävdes och beskrivits under punkt 3 o. 4 blottades södra korsarmsmurens insida i kanten under nuvarande kyrkans sydvägg.

12. 1100-talskyrkans östra grund för altare och vägg. Det var här som undersökningarna skulle avslutas.

13 o. 14. Efter "olovliga" grävningar, vid ett tillfälle på kvällstid, av två medlemmar ur hembygdscirkeIn, påträffades fortsättningen av altargrunden samt större delen av absiden. På grund av bristande tid tilläts ej fotografering av den ur många synpunkter kanske allra intressantaste delen av grunden.

15. 1100-talskyrkans norra korsarm bevarades och blev sakristia i den nya kyrkan, möjligen med någon mindre ändring. Den försågs med skk. gapskulle under ett rundvalv av sten. Kunde detta valv vara detsamma som i forna korsarmen? Nuvarande sakristia tillkom år 1741.

16. Vid grävningar för åskledare undersöktes samtidigt var 1100-talskyrkans förmodade nordvästra hörn kunde finnas. Med utgångspunkt från de inne i kyrkan befintliga grundmurarna skulle, kongruent med dessa, hörnet antagligen vara något mer än 1 m. utanför nordväggens västra fönster. C:a 70 cm. väster om nämnda fönster och 1.20 m. utanför väggen påträffades vad man sökte på drygt ett spadtags djup. I övrigt kunde man följa hela murgründens sträckning mot sakristian med spettet.

17. Fundament av sten under golynivå, delvis sammanfogat med kalkbruk. Kan möjligen ha utgjort grund för trappa eller dyl.

18. En med gråsten igenmurad ingång på södra sidan av tornet, med samma bredd och höjd som den nuvarande. Ingången har troligen flyttats. Av murbruket i den igenmurade porten att döma torde detta möjligen ha skett någon gång på 1700-talet.

Dingtuna i Okt. 1971.

Y&G&