

Arkeologisk utredning inför nedgrävning av luftledning - Skällsta och Rällinge

Särskild arkeologisk utredning

Rällinge 4:3, Skällsta 1:7 m. fl.
Lunda och Stigtomta socknar
Nyköpings kommun
Södermanlands län

Maud Emanuelsson
med bidrag av Britta Köhlstedt



Arkeologisk utredning inför nedgrävning av luftledning - Skällsta och Rällinge

Särskild arkeologisk utredning

Rällinge 4:3, Skällsta 1:7 m. fl.
Lunda och Stigtomta socknar
Nyköpings kommun
Södermanlands län

*Maud Emanuelsson
med bidrag av Britta Kihlstedt*

Utgivning och distribution:
Stiftelsen Kulturmiljövård
Stora gatan 41, 722 12 Västerås
Tel: 021-80 62 80
Fax: 021-14 52 20
E-post: info@kmmmd.se

© Kulturmiljövård Mälardalen 2011

Omslagsfoto:

Till vänster: Sökschakt grävs söder om Skällsta by. Fotograferat från söder.

I mitten: Förhistorisk keramik, bränd lera samt bränt ben. Fynd påträffade i kulturlager A4.

Till höger: Britta Kihlstedt gräver en provgrop inom boplatssläge 2. Fotograferat från norr.

Fotograf: Maud Emanuelsson.

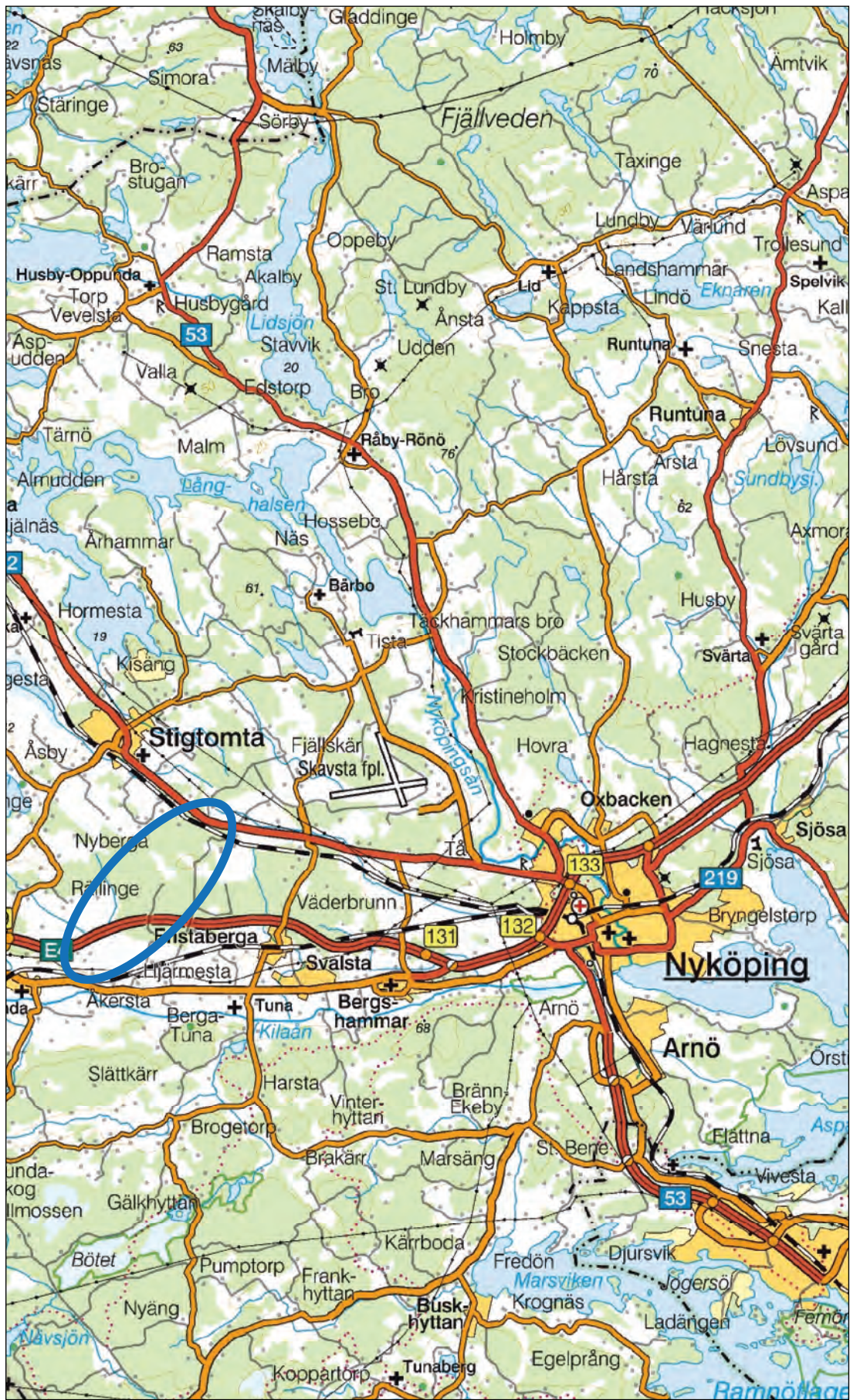
Kartor ur allmänt kartmaterial © Lantmäteriet. Ärende nr MS2006/01407.

ISBN: 978-91-7453-084-1

Tryck: Just Nu, Västerås 2011.

Innehåll

Sammanfattning	5
Bakgrund	6
Ärendet	6
Syfte	6
Genomförande och dokumentation	6
Avvikelse	7
Topografi och fornlämningsmiljö	7
Undersökningsresultat	10
Härd	10
Förhistorisk boplats	10
Område med skogsbrukslämningar	11
Kolningsanläggningar	12
Förslag till vidare åtgärder	13
Referenser	14
Tekniska och administrativa uppgifter	15
Bilaga 1. Schaktlista	16
Bilaga 2. Fyndlista	17
Bilaga 3. Beskrivning av boplatslägen	18



Figur 1. Utdrag ur digitala Översiktskartan. Sträckningen för utredningen är markerad med en blå oval.
Skala 1:150 000.

Sammanfattning

Stiftelsen Kulturmiljövård har på uppdrag av Vattenfall och deras underkonsult Abeka utfört en arkeologisk utredning inom del av Lunda och Stigtomta socknar, Nyköpings kommun i Södermanland. Utredningen föranleddes av att luftledningarna ska bytas ut mot jordkablar. Utredningssträckan var 4 700 meter lång och löpte i nordsydlig riktning från Kiladalgångens öppna jordbruksbygd i söder till ett högre liggande skogsparti i norr.

Utredningen inkluderade kart- och arkivstudier, fältinventering och sökschaktning. Fältarbetet genomfördes i månadskiftet maj–juni 2011 efter beslut av Länsstyrelsen i Södermanlands län, daterat 25 januari 2011.

Vid Skällsta gård söder om E4:an påträffades en *hård* och en *förehistorisk boplats* i form av en hård, en grop och ett kulturlager. I kulturlagret framkom förhistorisk keramik, bränd lera och bränt ben samt rikligt med sot, kol och skärersten.

I skogsområdet påträffades *ett område med skogsbrukslämningar*. Det utgjordes av fem kolbottnar efter resmilor. Intill fanns flera täktgropar. Lämningarna bedöms vara från historisk tid.

Ytterligare *två kolbottnar* efter resmilor framkom i utredningssträckans allra nordligaste del. Även dessa bedöms vara från historisk tid.

Bakgrund

Ärendet

Företaget Abeka ska på uppdrag av Vattenfall byta ut luftledning mot jordkabel inom en 4 700 meter lång sträcka väster om Nyköping. Sträckan löper från fastigheten Gällsta i Lunda socken i söder till Stigtomta brink i Stigtomta socken i norr.

Länsstyrelsen i Södermanlands län utsåg Stiftelsen Kulturmiljövård (KM) att utföra den arkeologiska utredningen inför detta arbetsföretag. Valet av KM som undersökare gjordes genom direktval. Utredningen bekostades av uppdragsgivaren Abeka.

Syfte

Syftet med utredningen är att klargöra om fornlämning finns inom utredningsområdet. Resultatet från utredningen ska utgöra underlag för länsstyrelsens vidare hantering av ärendet. Målgrupper för utredningen är i första hand länsstyrelsen och Abeka.

Genomförande och dokumentation

Inför fältarbetet genomfördes en *kart- och arkivstudie*. Kartstudien begränsades till att bedöma bebyggelselägen och markanvändning. Historiska kartor som berörde området listades och de som utnyttjades mer påtagligt i utredningen redovisas under avsnittet Referenser. Kartorna rektifierades inte. Arkivstudien omfattade en genomgång av FMIS. Resultatet redovisas under avsnittet Topografi och fornlämningsmiljö.

Fältarbetet inleddes med en *inventering* av utredningssträckans skogsparti i syfte att finna gynnsamma topografiska lägen för stenåldersboplatser. Sju möjliga lägen identifierades. Dessa redovisas i bilaga 3.

Totalt grävdes 51 schakt på sammanlagt 450 löpmeter (bilaga 1). Schakten var mellan 4 och 14 meter långa. Bredden på schakten var 1,50 meter (en skopbredd). Vid några tillfällen användes en smalare skopa som var 1,10 meter bred. Sökschaktningen prioriterades till det bebyggda området söder om E4:an samt sträckan norr om skogspartiet på grund av närhet till tidigare kända fornlämningar samt topografiska förutsättningar. Inom bebyggelsen vid Smedsta gård har sträckan längs med bruksvägen sedan tidigare schaktats ur i samband med dränering, andra delar av sträckan vid Smedsta bestod av befintliga jordkablar, berg i dagen eller träd. Därför grävdes inga schakt fram till Smedsta gård. Åkermarken mellan E4:an och skogspartiet prioriterades inte bort men prioriterades lägre. Topografiskt låg delar av sträckan i lägre, mindre topografiskt gynnsamma, lägen. I de schakt som grävdes påträffades äldre schakt efter tidigare nedgrävningar. Placering av dessa schakt redovisas i bilaga 1. Övriga schakt redovisas i avsnittet Undersökningsresultat.

I skogen var vegetationen och markförhållandena vid skogssträckans början och slut för svårforcerad för grävmaskinen. Därför grävdes 25 provgropar för hand inom fyra områden (totalt 450 löpmeter). Provgroparna var 0,5 m² stora och minst 0,15 meter djupa. Avstånden mellan provgroparna var omkring 10 meter. Då inget av antikvariskt intresse framkom redovisas inte de enskilda provgroparna i tabellform. Sökschakt grävdes söder och norr om skogspartiet.

Schakt och anläggningar handrensades, beskrevs översiktligt i text och mättes in digitalt med GPS. Samtliga lämningar relaterades till respektive schakt. Översiktliga foton togs med digitalkamera. Schakten återfylldes. Ett fynd, förhistorisk keramik, samlades in. Detta i syfte att identifiera keramiken efter varsam rengöring (Bilaga 2).

Avvikelse

I gravfält Stigtomta 13:1, norr om och utanför beslutat undersökningsområde, fanns stakkäppar för markingrepp i samband med nedläggandet av jordkabel. Detta har meddelats länsstyrelsen både via telefonsamtal och e-post.

Topografi och fornlämningsmiljö

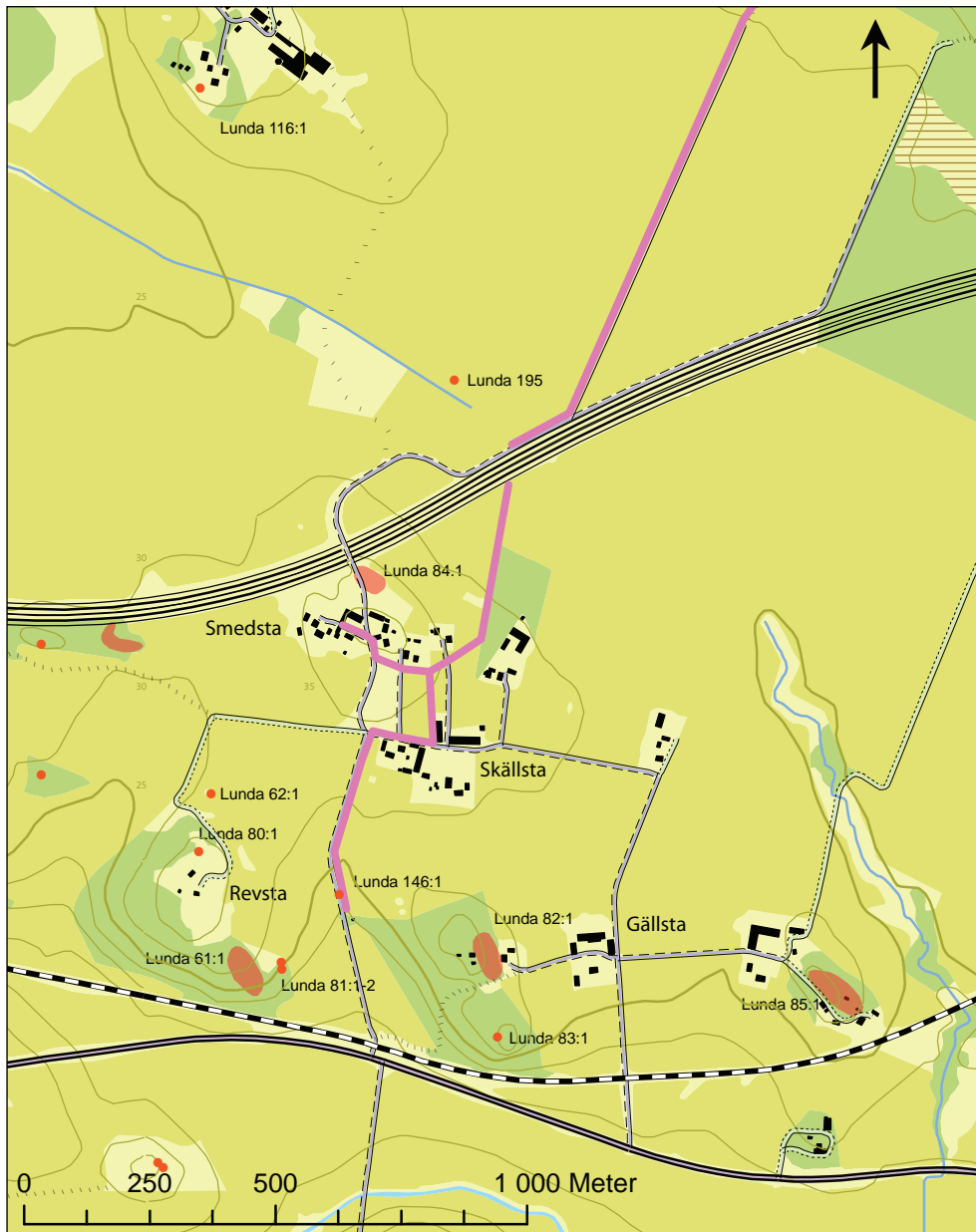
Utredningssträckan löper över 4 700 meter och sträcker sig i nordsydlig riktning från Kiladalgångens öppna jordbruksbygd i söder till ett högre liggande skogsparti i norr. Jordbruksmarken är belägen på lermark medan skogen är belägen på en isälvsavlagring, omgiven av postglacial sand (Stigtomtmalmen). Höjden över havet varierar från 15 meter över havet i söder till 40 meter över havet i norr.

Kila, Lunda, Tuna och Berghamra socknar i Kiladalen bildar ett riksintresseområde (D55) med motivering att odlingslandskapet speglar en rik och varierad bebyggelseutveckling från bronsålder och framåt.

De fornlämningar som finns intill och i närhet av utredningssträckan återfinns i dess södra del samt i skogsområdet i norr (figur 2-3 och tabell 1-2). I söder ligger de fyra gårdarna Smedsta, Skällsta, Gällsta och Revsta. De tre förstnämnda har skriftliga belägg från 1357 och den sistnämnda, Revsta, är belagd från 1416. Sta-namnen antyder ett järnåldersursprung. Detta har också bekräftats genom en arkeologisk undersökning av gravfält Lunda 84:1 som gjordes i samband med anläggandet av motorvägen (1983-85). Gravfältet var före undersökningen registrerat som en hög och två stensättningar. Sammanlagt undersöktes tio gravar med varierat gravskick: fyra stensättningar, två brandlager, två brandgropar, en urnegrav och en skelettgrav. Ytterligare en skelettgrav påträffades i en skärvstenshöj. Fyndmaterialet, som bestod av en arming, en fibula i brons, två kedjor, glaspärlor, kamfragment, ett bryne och keramik, daterar gravarna till yngre järnålder. Intill gårdarna finns fler gravfält och högar som stärker bilden av fast bebyggelse under yngre järnålder. Hur fast bebyggelsen har varit under den äldre järnåldern är okänt men området har varit brukat under denna tid. Det undersökta gravfältet Lunda 84:1 överlgrade till exempel en äldre boplats som har daterats till yngre bronsålder - äldre järnålder. Boplatsen bestod av spridda stolphål, nedgrävningar, härdar, ugnar och kulturlager. Fynd av två skafthålsyxor, Lunda 146 och 195, ger en antydning om än äldre aktivitet.

Vid Rällinge, knappt en kilometer väster om utredningsområdet, har den kända Fröstatyetten av brons påträffats (Lunda 116:1).

I skogsmarken, på Stigtomtmalmen, finns goda topografiska förutsättningar för stenåldersboplatser, något som ett lösfynd av stenysa vid torpet Västerlund styrker (Stigtomta 223:1). I skogen finns även runda stensättningar (Stigtomta 9:1, 10:1 och 211:1) Merparten av de registrerade lämningarna i skogsmarken härrör dock från skogsbruk från historisk tid. Främst är kolbottnar efter resmilor registrerade.



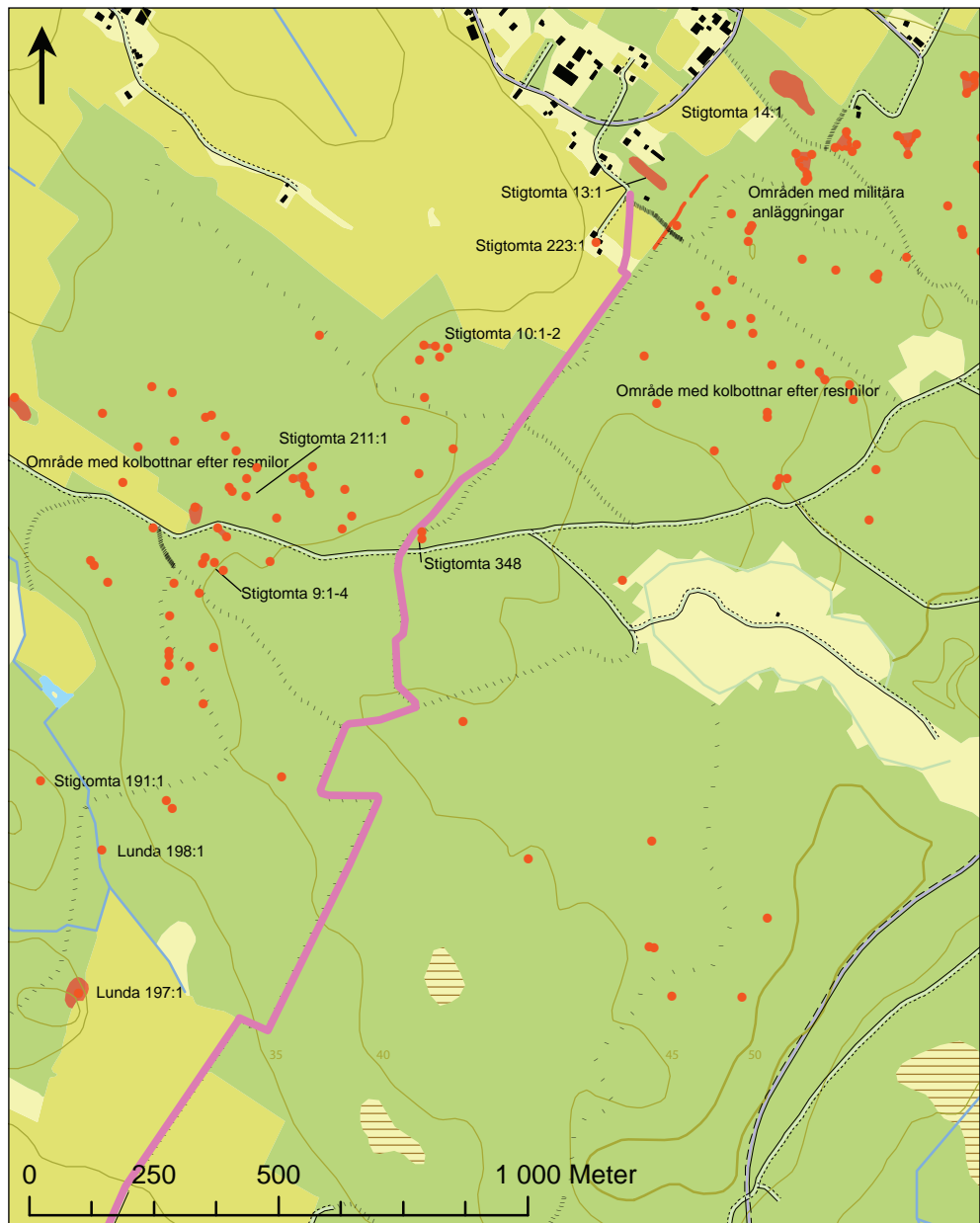
Figur 2. Fornlämningsskarta över utredningssträckans södra del. Skala 1:15 000.

Registrerade lämningar

RAÄ Typ

- 61:1 **Gravfält** bestående av 1 hög och 34 rundastensättningar. Fast forn lämning.
- 62:1 **Odlingssten**. Övrig kulturhistorisk lämning.
- 80:1 **Hög**. Fast forn lämning.
- 81:1-2 **Stensättningar**, 2 runda. Fast forn lämning.
- 82:1 **Gravfält** bestående av 15 högar och ca 10 rundastensättningar. Fast forn lämning.
- 83:1 **Hög**. Fast forn lämning.
- 84:1 **Grav- och boplatsoområde**. 10 gravar yJå, boplatslämningar yBrå-åJå. Undersökt och borttagen. Övrig kulturhistorisk lämning.
- 85:1 **Gravfält** bestående av 20 högar och 15 rundastensättningar. Fast forn lämning.
- 116:1 **Fyndplats** för Fröstatyett. Övrig kulturhistorisk lämning.
- 146:1 **Fyndplats** för stenyxa. Övrig kulturhistorisk lämning.
- 195:1 **Fyndplats** för stenyxa. Övrig kulturhistorisk lämning.

Tabell 1. Registrerade lämningar, samtliga inom Lunda socken.



Figur 3. Fornlämningsskarta över utredningssträckans norra del. Skala 1:15 000.

Registrerade lämningar

RAÄ Typ

L197:1 **Bebyggelse** efter en husgrund samt relikvegetation. ÖKL.

L198:1 **Källa med tradition**. Trefaldighetskälla. Fast fornlämning.

S9:1-4 **Stensättningar**, 4 st runda. Fast fornlämning.

S10:1-2 **Stensättningar**, 2 st, runda. Fast fornlämning.

S13:1 **Gravfält** bestående av 5 runda stensättningar. Fast fornlämning.

S14:1 **Gravfält** bestående av ca 14 runda stensättningar. Fast fornlämning.

S191:1 **Fångstgrop**. Fast fornlämning.

S211:1 **Stensättning**. Fast fornlämning.

S223:1 **Fyndplats** för stenyxa samt fyrsidigt bryne. Övrig kulturhistorisk lämning.

S348 **Område med skogsbrukslämningar**. 2 kolbottnar efter resmilor. ÖKL.

Tabell 2. Urval av registrerade lämningar. L = Lunda socken. S = Stigtomta socken.

Undersökningsresultat

Vid inventering och sökschaktning påträffades fem lämningar. De av lämningarna som bedöms vara av förhistorisk ursprung utgörs av en härd och en boplats bestående av en härd, en grop, kulturlager och keramik. Därutöver påträffades ett område med skogsbrukslämningar från historisk tid bestående av fem kolbottnar efter resmilor samt ytterligare två kolbottnar, också efter resmilor. Inget av antikvariskt intresse framkom vid provgropsgrävning.

Härd

Härd A1 var 1,30 x 1,20 meter stor och innehöll rikligt med sot, kol och skärvsten (schakt 23 i figur 4).

Förhistorisk boplats

Vid Skällsta gård, i krönläge, påträffades en härd, en grop, samt ett fyndförande kulturlager. *Härd A3*, som närmast kan betraktas som rest av en härd, var 0,50 x 0,40 meter stor och innehöll lite sot, kol och skärvsten. Möjligen är härden något större då den påträffades tätt intill schaktkanten (schakt 28). *Grop A2* var 0,70 x 0,40 meter stor med fyllning av mörkgrå silt. I fyllningen fanns sju stenar, 0,15 - 0,20 meter i diameter. Gropen kan eventuellt vara ett stolphål (schakt 27). *Kulturlager A4* (schakt 31) var kraftigt sot- och kolbemängt med riklig förekomst av skärvsten. Kulturlagret är minst 0,10 meter djupt. Vid rensning framkom bränd lera, bränt ben samt förhistorisk keramik (F1). Keramiken är ett grovkornigt bergartsmagrat gods, bränd i oxiderad miljö. Godset är mycket poröst och de flesta fragment är spjälkade. Spjälkningsprocessen fortgår, keramikskärvorna faller lätt isär efter rengöring. Tjockleken på en skärva, den nedre delen av buken, uppgår dock till minst 20 mm. Preliminärt dateras keramiken till yngre järnålder.



Område med skogsbrukslämningar

Inom ett 50 x 50 meter stort område i flack sandig skogsmark (med uppvuxen tall) påträffades fem kolbottnar efter resmilor. Samtliga är runda och relativt välbevarade. Intill lämningarna finns mindre täktgropar. Kol i provgropskanter intill tyder på att det kan finnas ytterligare lämningar. Höjden över havet är 35–40 meter.

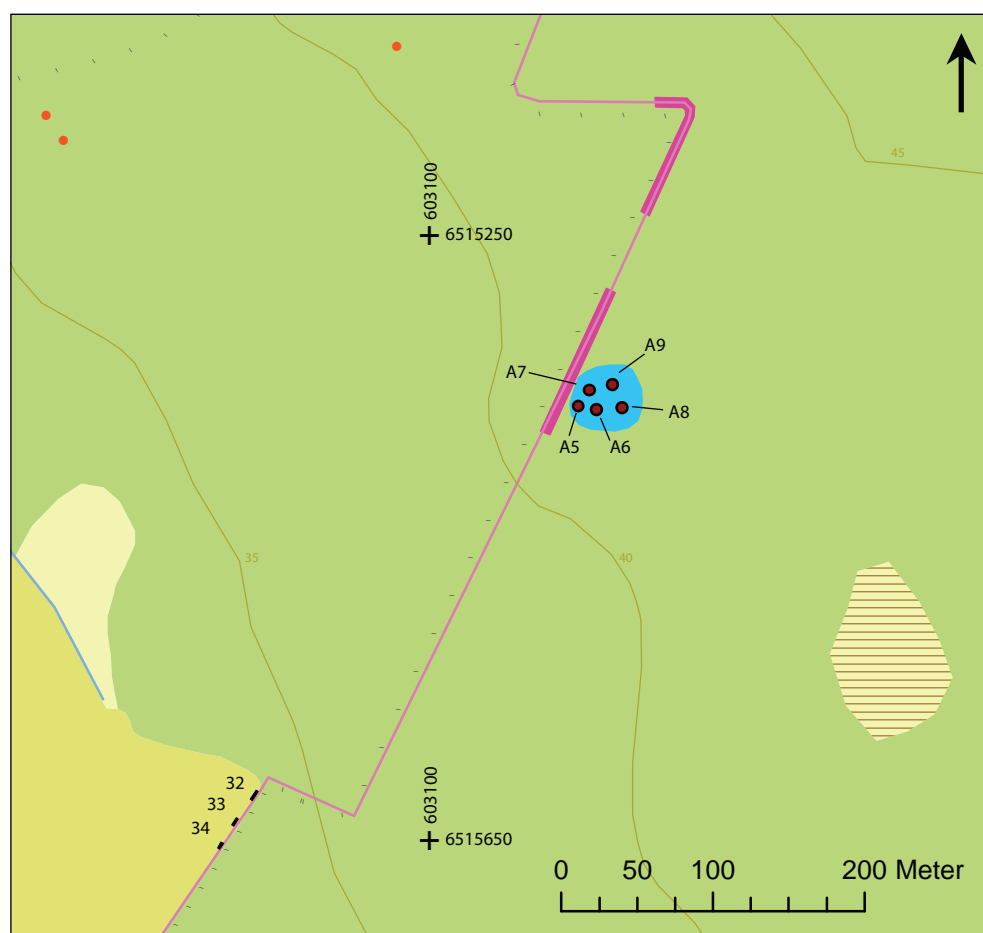
Kolbotten A5 är cirka 10 meter i diameter och 0,10–0,30 meter hög samt omgiven av en ränna, 0,50–0,80 meter bred och 0,10–0,30 meter djup.

Kolbotten A6 är cirka 18 meter i diameter och 0,10–0,30 meter hög samt omgiven av fyra avlånga gropar. Groparna är 2–4 meter långa, 1,00–1,50 meter breda och 0,20–0,60 meter djupa.

Kolbotten A7 uppgår till 14 meter i diameter, höjden är 0,20 meter. Kring kolbotten löper en 1,50 meter bred ränna med ett djup av 0,10–0,30 meter.

Kolbotten A8 är cirka 12 meter i diameter och 0,10–0,50 meter hög samt omgiven av en bitvis otydlig ränna. Rännan är 1,00–1,50 meter bred och 0,10–0,20 meter djup.

Kolbotten A9 är 15 meter i diameter och 0,10–0,30 meter hög. Omgiven av en ränna som ställvis är avbruten, 0,50–1,00 meter bred och cirka 0,20 meter djup.



Figur 5. Schaktplan över den södra delen av skogspartiet. Centralt i bild syns det nyfunna området med skogsbrukslämningar i form av kolbottnar efter resmilor. Punkterna för A5 - A9 markerar mittpunkt för respektive kolbotten. Rosa partier visar delar av utredningssträckan där provgropar har grävts i syfte att finna lämningar efter stenåldersboplatser. Skala 1:5 000.

Kolningsanläggningar

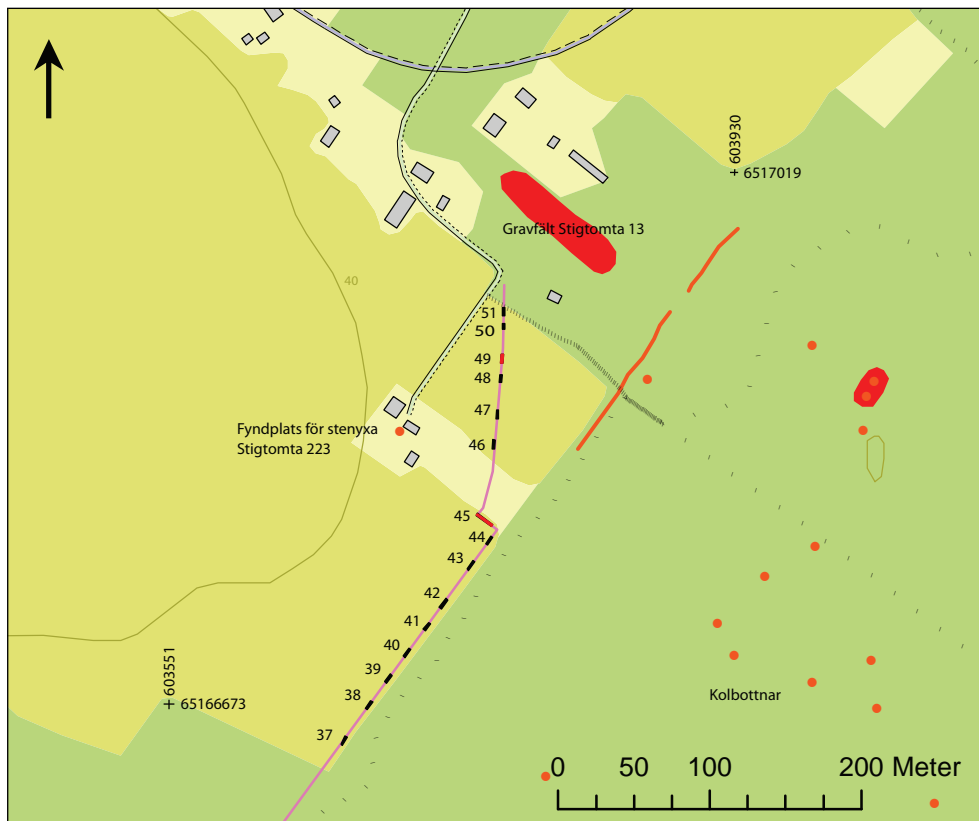
I utredningssträckans allra nordligaste del påträffades två kolningsanläggningar i form av kolbotten efter resmilor (figur 6 och 7). Båda var belägna i plöjd åkermark, framkom i samband med sökschaktning och var anlagda där undergrunden bestod av sand. Det som återstod av kolbottarna var den nedgrävda rännan.

Kolbotten A10 bestod av två svagt böjda rännor samt ett stolphål (figur 6). Rännorna var 4,50 x 0,60 meter samt 1,30 x 0,50 meter stora. Fyllningen bestod av sot- och kolrik sand. Omgivande sand var ställvis rödbrun av eldpåverkan. Stolphålet var beläget drygt 1 dm från rännan. Stolphålet var 0,30 meter i diameter och 0,08 meter djupt. Fyllningen bestod av mörkgrå sand med inslag av kol. Kolbotten A10 framkom i schakt 45.



Figur 6. Kolbotten A10 i schakt 45.
Fotograferat från sydost av Maud Emanuelsson.

Kolbotten A11 bestod av en svagt böjd ränna, 1,15 meter lång och 0,40–0,70 meter bred. Fyllningen bestod av mörkgrå sand med rikligt inslag av sot och kol. Anläggningen påträffades i schakt 49.



Figur 7. Schaktplan över utredningssträckans norra del. I schakt 45 och 49 påträffades rännor efter kolbottnar. Skala 1: 5 000.

Förslag till vidare åtgärder

Ifall exploatering inte kan undvikas rekommenderar Stiftelsen Kulturmiljövård att de förhistoriska lämningar som framkom vid byarna Skällsta och Smedsta undersöks arkeologiskt.

Det är dock Länsstyrelsen i Södermanlands län som äger beslutet i frågan.



Figur 8. På krönet alldeles nedanför bebyggelsen framkom kulturlager, två härdar och en grop. Fotograferat från söder av Maud Emanuelsson.

Referenser

Kart- och arkivmaterial

Digitala fornminnesregistret, FMIS, över Lunda och Stigtomta socknar, Södermanland.

Lantmäteriets digitala arkiv avseende historiska kartor uppdelat i:

Lantmäterimyndigheternas arkiv

Skällsta, laga skifte 1835

Skällsta, avmätning 1693

Skällsta, ägoavmätning 1692

Lantmäteristyrelsens arkiv

Skällsta, storskifte 1781

Rikets allmänna kartverks arkiv

Generalstabskartan

Häradskartan

Ekonomiska kartan

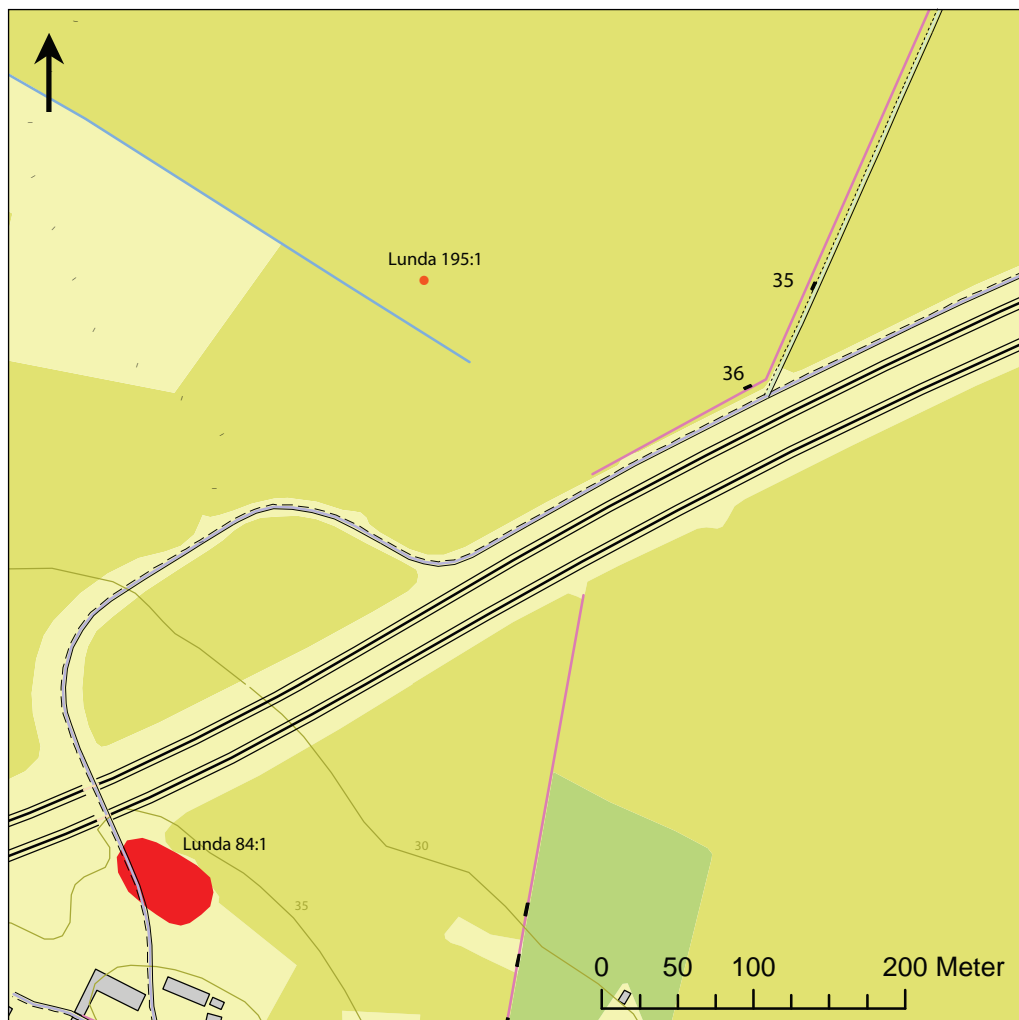
Tekniska och administrativa uppgifter

KM dnr:	KM 10125
Länsstyrelsens dnr:	431-3885-2010
Länsstyrelsens beslutsdatum:	2011-01-25
Undersökningsperiod:	30 maj-1 juni 2011
Arkeologtimmar i fält	48
Maskintimmar	23
Personal:	Maud Emanuelsson (projektledare) Britta Kihlstedt
Exploateringsyta:	4 700 meter
Belägenhet:	Rällinge 4:3, Skällsta 1:7 m.fl. i Lunda och Stigtomta socknar, Södermanland
Fastighetskarta:	Kartblad 09H2b och 09H3b
Koordinatsystem:	Sweref 99
Koordinater:	Se schaktplaner
Inmättningsmetod:	GPS
Dokumentationshandlingar:	Förvaras hos ATA, Antikvarisk-Topografiska Arkivet, Stockholm, efter att projektet har avslutats.
Fynd:	F1 förvaras i KM:s lokaler i väntan på fyndfördelning.

Bilaga 1. Schaktlista

Schakt nr	Längd (m)	Bredd (m)	Djup (m)	Anl nr	Undergrund
1	6	1,50	0,30	-	Sandig silt
2	8	1,50	0,40	-	Sandig silt
3	9	1,50	0,40	-	Sandig silt
4	9	1,50	0,40	-	Sandig silt
5	7	1,50	0,35	-	Sandig silt
6	8	1,50	0,35	-	Sandig silt
7	8	1,50	0,35	-	Sandig silt
8	9	1,50	0,30	-	Sandig silt
9	9	1,50	0,30	-	Sandig silt
10	8	1,50	0,30	-	Sandig silt
11	5	1,50	0,20-0,40	-	Sandig silt
12	4	1,10	0,25-0,60	-	Fyllnadsmassor
13	4	1,10	0,20	-	Ej grävt i bott pga markkabel
14	10	1,50	0,35	-	Silt
15	7	1,50	0,30	-	Silt
16	7	1,50	0,40	Kol	Silt
17	8	1,50	0,35	-	Silt
18	7	1,50	0,30	-	Silt
19	8	1,50	0,35	-	Silt/morän
20	8	1,50	0,40	-	Silt/morän
21	7	1,50	0,35	-	Silt/morän
22	7	1,50	0,35	-	Silt/morän
23	7	1,50	0,30	A1	Silt/morän
24	3	2,00	0,25	-	Silt/morän
25	3	1,50	0,40	-	Silt/morän
26	4	1,50	0,30	-	Silt/morän
27	8	1,50	0,30	A2	Silt/morän
28	7	1,50	0,25	A3	Silt
29	6	1,50	0,25	Kol	Morän
30	4	1,10	0,60	-	Fyllnadsmassor Ej grävd i bott pga dränering
31	6	1,50	0,40	A4	Ej grävd i bott
32	7	1,50	0,30	-	Sand
33	5	1,50	0,30	-	Sand
34	4	1,50	0,30	-	Sand
35	5	1,50	0,40	-	Silt
36	6	1,50	0,40	-	Silt
37	6	1,50	0,35	-	Sand
38	6	1,50	0,35	-	Sand
39	6	1,50	0,35	-	Sand
40	6	1,50	0,35	-	Sand
41	6	1,50	0,30	-	Sand
42	6	1,50	0,30	-	Sand
43	7	1,50	0,30	-	Sand
44	6	1,50	0,30	-	Sand
45	14	1,50	0,35	A10	Sand
46	6	1,50	0,30	-	Sand
47	5	1,50	0,30	-	Sand
48	5	1,50	0,30	-	Sand

Schakt nr	Längd (m)	Bredd (m)	Djup (m)	Anl nr	Undergrund
49	6	1,50	0,30	A11	Sand
50	4	1,50	0,30	-	Sand
51	5	1,50	0,30	-	Sand



Figur 9. Schaktplan över schakt 35 och 36 i åkermarken norr om E4:an. Fornlämning Lunda 195:1 markerar fyndplats för stenyxa och fornlämning Lunda 84:1 är ett grav- och boplatsområde. Undersökt och borttaget i slutet av 1980-talet. Skala 1:5 000.

Notering

Schakt 1, 2 och 4: Förekomst av skärvsten i ploglagret.

Schakt 29: Förekomst av 1 skärvsten.

Bilaga 2. Fyndlista

Fnr	Antal	Vikt	Anlnr	Schaktnr	Anmärkning
1	117	46 g	A4	31	Grovkornig, bergartsmagrad. Bränt i oxiderad miljö. Mkt posöst gods. Tjocklek på bukskärva: >20 mm.

Bilaga 3. Beskrivning av boplatslägen

Boplatsläge 1

Söder om skogspartiet.

Flack avsats och svag syd-sydvästsluttning ner från denna. Cirka 30–35 meter över havet. Brukad åkermark på sand. Tre sökschakt med grävmaskin. Inga fynd påträffades.

Boplatsläge 2

Intill fem nypåträffade kolbottnar efter resmilor.

Svag sydvästsluttning på västsidan av omfattande flack isälvsavlagring, cirka 35–40 meter över havet. Tallskog. Sex cirka 0,50 x 0,50 meter stora provgropar grävdes för hand mitt i skogsväg. Under myllan (cirka 0,10 meter tjock) vidtog grov rödgul sand. Inga fynd påträffades. Intill utredningsområdet fanns flera täktgropar vars kanter kontrollerades. Inte heller här påträffades fynd eller andra lämningar.

Boplatsläge 3

Ovanför kolbottnarna.

Övre delen av svag sydvästsluttning med flera flacka avsatser, på västsidan av omfattande flack isälvsavlagring. 40–45 meter över havet. Tallskog. Fem cirka 0,50 x 0,50 meter stora provgropar grävdes för hand i skogsväg. Under myllan (cirka 0,05 meter tjock) vidtog moig gulaktig finsand med inslag av grus och småsten. Inga fynd påträffades.

Boplatsläge 4

Flack svagt västsluttande yta nedanför lågt åskrön i nordost, på västra delen av omfattande flack isälvsavlagring. 40–45 meter över havet. Tallskog. Åtta cirka 0,50 x 0,50 meter stora provgropar grävdes för hand i skogsväg. Under myllan (cirka 0,05 meter tjock) vidtog grusig sand. Inga fynd framkom. I anslutning till utredningsområdet fanns flera rotvältor. Inte heller i dessa påträffades fynd eller andra lämningar.

Boplatsläge 5

Det nordligaste inne i skogen.

Flack yta, vilken väster om utredningsområdet övergår i västsluttning ner mot en vik på 40-meterskurvan. 40–45 meter över havet. Blandskog. Sex cirka 0,50 x 0,50 meter stora provgropar grävdes för hand i skogsväg. Under myllan (cirka 0,05 meter tjock) vidtog grusig sand med inslag av småsten. Inga fynd påträffades.

Boplatsläge 6

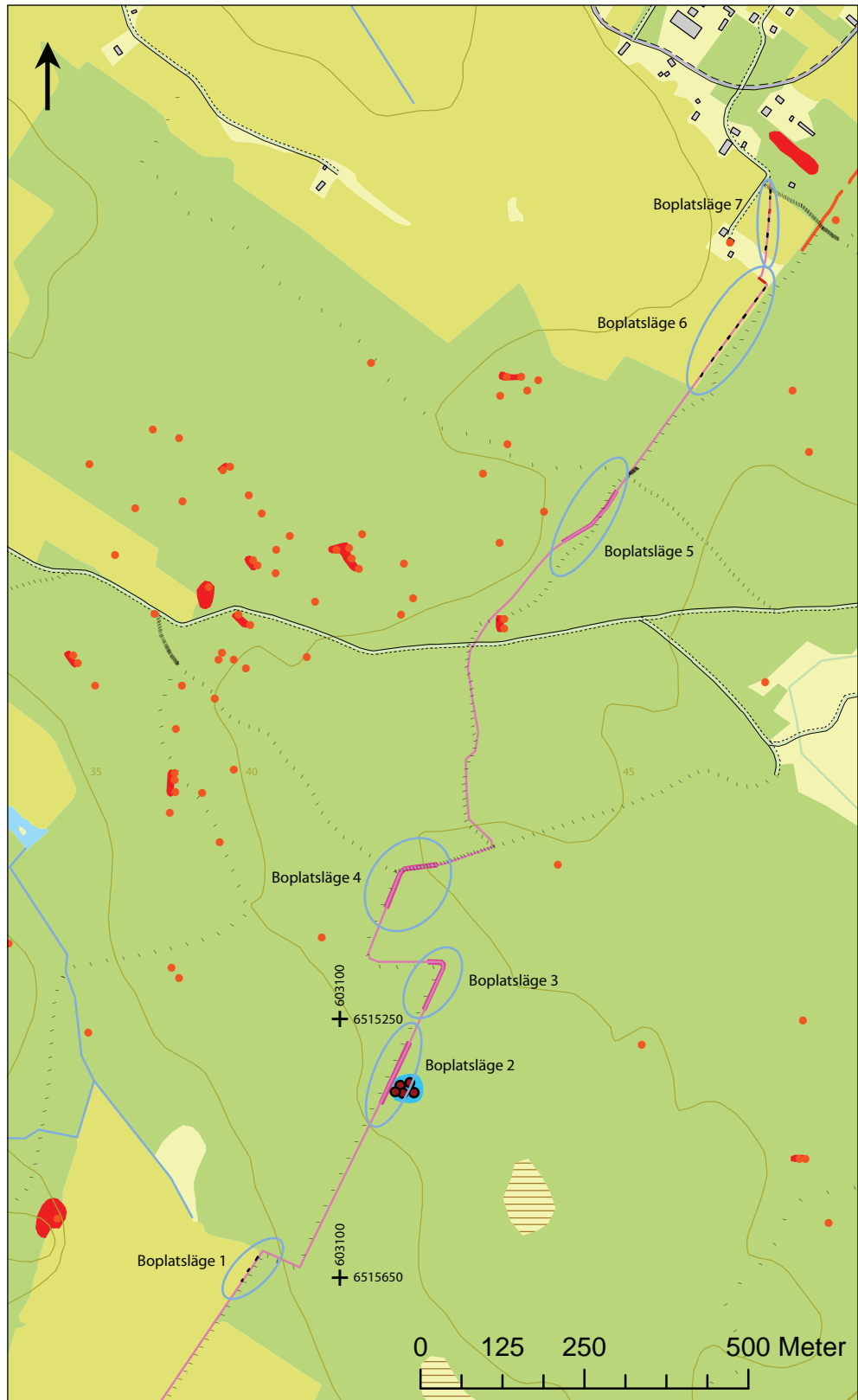
Åker söder om torpet Västerlund.

Flack yta och svag syd-sydvästsluttning. Cirka 40–45 meter över havet. Åkermark på sand. Nio sökschakt grävdes med grävmaskin. Lämningar efter skogsbruk under historisk tid påträffades.

Boplatsläge 7

Åker norr om torpet Västerlund.

Närmast plan yta, cirka 40–45 meter över havet. Åkermark i träda. Sex sökschakt grävdes med grävmasin. Underlag sand. Inga fynd från neolitikum påträffades. En ränna efter kolbotten påträffades (historisk tid).



Figur 10. Plan över boplatslägen. Skala 1:10 000.