

# Arkeologisk utredning inför ny markkabel - Edeby i Ripsa socken

Särskild arkeologisk utredning

Ripsa-Edeby 2:6  
Ripsa socken  
Nyköpings kommun  
Södermanlands län

*Maud Emanuelsson*





# Arkeologisk utredning inför ny markkabel - Edeby i Ripsa socken

Särskild arkeologisk utredning

Ripsa-Edeby 2:6  
Ripsa socken  
Nyköpings kommun  
Södermanlands län

*Maud Emanuelsson*

Utgivning och distribution:  
Stiftelsen Kulturmiljövård  
Stora gatan 41, 722 12 Västerås  
Tel: 021-80 62 80  
Fax: 021-14 52 20  
E-post: [info@kmmmd.se](mailto:info@kmmmd.se)

© Kulturmiljövård Mälardalen 2011

Kartor ur allmänt kartmaterial © Lantmäteriet. Ärende nr MS2006/01407.

Omslagsfoto: Sökschaktning vid stensättning Ripsa 34:1-2. Stensättningarna syns som välvd vegetation till vänster om samt under grävmaskinens arm. Fotograferat från söder av Maud Emanuelsson.

ISBN: 978-91-7453-091-9

Tryck: Just Nu, Västerås 2011.

# Innehåll

Sammanfattning .....	5
Bakgrund .....	6
Redogörelse för ärendet .....	6
Syfte .....	6
Genomförande och metod .....	6
Topografi och fornlämningsmiljö .....	7
Utredningsresultat .....	9
Skärvtenshög .....	9
Skärvtenshög? .....	9
Husgrund .....	9
Jordkällargrund A .....	9
Jordkällargrund B .....	9
Referenser .....	10
Kart- och arkivmaterial .....	10
Tekniska och administrativa uppgifter .....	11
Bilaga 1. Schaktlista .....	12
Bilaga 2. Beskrivning av boplatslägen .....	13



Figur 1. Utdrag ur digitala Översiktskartan. Sträckningen för utredningen är markerad med en röd oval. Skala 1:50 000.

# Sammanfattning

Stiftelsen Kulturmiljövård har på uppdrag av Vattenfall och deras underskonsult Abeka utfört en arkeologisk utredning inom fastigheten Ripsa-Edeby, Ripsa socken, Nyköpings kommun. Utredningen föranleddes av att en markförlagd kabel planeras att grävas ned inom en cirka 2 000 meter lång sträcka. Fältarbetet genomfördes i juni 2011, efter beslut av Länsstyrelsen i Södermanlands län.

Utredningsarbetet har omfattat:

*-kart- och arkivstudier* varvid FMIS, Ortnamnsarkivet och historiska kartor har studerats i syfte att bedöma bebyggelselägen och markanvändning.

*-inventering* varvid *en husgrund, två jordkällargrunder, en skärvtensbög och en skärvtensbög?* har karterats. Samtliga lämningar påträffades utanför utredningens område för sökschaktning.

*-sökschaktning* inom hela utredningssträckan. Inget av antikvariskt intresse framkom med undantag av en skärva rödgods (ej tillvaratagen).

# Bakgrund

## Redogörelse för ärendet

Företaget Abeka avser att på uppdrag av Vattenfall Eldistribution AB bygga ny kraftledning mellan Edeby herrgård och Fiskarbol i Ripsa socken, Nyköpings kommun. Ledningen planeras att grävas ned som markförlagd kabel och sträckan uppgår till cirka 2 kilometer. Utredningen omfattade hela sträckan med fem meters bredd på vardera sidan om blivande ledningen.

Länsstyrelsen i Södermanlands län utsåg Stiftelsen Kulturmiljövård (KM) att utföra den arkeologiska utredningen inför detta arbetsföretag. Valet av KM som undersökare gjordes genom direktval. Utredningen bekostades av Vattenfall Eldistribution AB.

## Syfte

Syftet med utredningen är att klargöra om fornlämningar finns inom utredningsområdet. Resultatet från utredningen ska utgöra beslutsunderlag för länsstyrelsen och fungera som planeringsunderlag för beställaren Abeka.

## Genomförande och metod

Inför fältarbetet genomfördes en *kart- och arkivstudie*. Kartstudien begränsades till att bedöma bebyggelselägen och markanvändning. Historiska kartor som berörde området listades och de som utnyttjades mer påtagligt i utredningen redovisas under avsnittet Referenser. Kartorna rektifierades inte. Arkivstudien omfattade en genomgång av FMIS och Ortnamnsarkivet. Resultatet redovisas under avsnittet Topografi och fornlämningsmiljö.

Fältarbetet inleddes med en *inventering* av utredningssträckan i syfte att söka efter ytterligare synliga fornlämningar. Två områden som bedömdes kunna rymma fornlämning under mark (boplats) pekades ut. Dessa redovisas i bilaga 2. Utanför utredningens område karterades en skärvstenshö, en skärvstenhö?, en husgrund och två jordkällargrunder,

Efter inventering vidtog *sökschaktning* med grävmaskin. Enligt KM:s undersökningsplan skulle preliminärt sex delsträckor prioriteras. En sjunde sträcka, längst i öst vid Edeby herrgård, skulle prioriteras bort. I praktiken, eftersom delsträckorna låg väldigt nära varandra, grävdes sökschakt inom hela sträckan, med undantag av sträckan närmast Edeby herrgård. I skogsmarken nära Fiskarbol var framkomligheten för grävmaskin något begränsad vilket påverkade var och hur många schakt som kunde grävas. Totalt grävdes 43 schakt på sammanlagt 340 löpmeter. Schakten var generellt 1,25 meter breda (en skopbredd) och 6–9 meter långa. Några schakt var 11–15 meter och ett schakt 64 meter (bilaga 1).

Schakten handrensades, beskrevs översiktligt i text och mättes in digitalt med GPS. Översiktliga foton togs med digitalkamera. Schakten återfylldes.



## Topografi och fornlämningsmiljö

Utredningssträckan löper omkring 2 000 meter i östvästlig riktning från Edeby herrgård i öster till torpet Fiskebol i väster. Östra delen av den planerade ledningssträckningen ligger på lermark, 25 meter över havet, som flankeras av bergs- och moränhöjder. Lermarken utgör idag öppen betesmark men har tidigare använts som golfbana. Mellersta delen utgörs av bergs- och moränmark som når cirka 50 meter över havet. Den västra delen ligger mellan 25–30 meter över havet på lermark som idag är bevuxen med gles skog. Lermarken har tidigare brukats som åker.

Äldsta skriftliga belägg för Edeby är *In eedhby* från 1345. Fiskarbol benämns 1402 som *Fiskarathorpp*. Fornlämningsmiljön domineras av gravar, främst i form av runda stensättningar men även några rösen. Samtliga är belägna i höjd- och krönläge. Utifrån yttre gravskick och topografiskt läge kan gravarna preliminärt dateras till äldre järnålder och bronsålder. I närområdet finns även ett gravfält (Ripsa 36:1) med sju runda stensättningar, sex högar, en oval stensättning samt en triangulär stensättning. Gravskicket tyder på yngre järnålder.



Figur 2. Fornlämningskarta över närområdet. Utredningssträckan är markerad med en lila linje. Information om varje enskilt objekt finns i tabell 1 på nästa sida. Skala 1:15 000.

### Registrerade lämningar

RAÄ	Typ
24:1	<b>Stensättning</b> , rund och röseliknande. Fast fornlämning.
25:1	<b>Stensättning</b> , rund. Fast fornlämning.
28:1	<b>Stensättning</b> , rund. Fast fornlämning.
29:1	<b>Stensättning</b> , rund. Fast fornlämning.
30:1-2	<b>Röse</b> och <b>stensättning</b> , rund. Fast fornlämning.
31:1	<b>Stensättning</b> , rund. Fast fornlämning.
32:1-2	<b>Stensättningar</b> , 2 runda. Fast fornlämning.
33:1	<b>Stensättning</b> , rund. Fast fornlämning.
34:1-2	<b>Röse</b> och <b>stensättningar</b> , 2 runda. Fast fornlämning.
35:1	<b>Stensättning</b> , kvadratisk med hörnstenar och kantkedja. Fast fornlämning.
36:1	<b>Gravfält</b> bestående av 6 högar, 7 runda stensättningar, 1 oval stensättning samt 1 triangulär stensättning. En hög har en rundad mittsten och en hög har kantkedja. Två stensättningar har mittsten varav en är gravklotliknande. Två stensättningar har kantkedja. Fast fornlämning.
37:1	<b>Stensättning</b> , kvadratisk, kantkedja. Röseliknande. Fast fornlämning.
38:1-2	<b>Stensättningar</b> , 2 runda. Den ena kan möjligen vara en naturbildning. Fast fornlämning.
39:1-2	<b>Stensättningar</b> , 1 oregelbunden som möjligen har varit oval eller skeppsformig. 1 rund. Fast fornlämning.
47:1	<b>Stensättning</b> , rund. Fast fornlämning.
48:1	Sammanförda lämningar. Profana byggnader: <b>Edeby herrgård med flygelbyggnader</b> . Övrig kulturhistorisk lämning.
56:1	Fornlämningsliknande lämning. <b>Röjnings- eller odlingsröse</b> . Övrig kulturhistorisk lämning.
57:1-3	<b>Stensättningar</b> , 2 runda och 1 oregelbunden. Fast fornlämning.
58:1	<b>Stensättning</b> , rund. Kan vara en naturlig stenansamling. Fast fornlämning.
60:1	<b>Stensättning</b> , kvadratisk med hörnstenar och kantkedja. Fast fornlämning.
61:1-2	<b>Stensättningar</b> , 2 runda. Fast fornlämning.
63:1	<b>Stensättning</b> , rund med kantkedja. Fast fornlämning.
64:1	<b>Stensättning</b> , rund. Fast fornlämning.
91:1	<b>Husgrund</b> och <b>fossil åkermark</b> bestående av 5 åkerytor begränsade av röjningsten och svaga terrasskanter + 16 långsmala välvda parcelläkrar. Fast fornlämning.
108:1-3	<b>Stensättningar</b> , 3 runda. Fast fornlämning.
111:1	Minnesmärke. <b>Minnessten</b> . Inskription: De trogna rådjuren/Sessan/*1946 †5/1 1956/Kalle/*1949 †11/1 1957. Övrig kulturhistorisk lämning.
122:1	<b>Ristning</b> , sentida. Inskription: 1880. Övrig kulturhistorisk lämning.

Tabell 1. Registrerade lämningar markerade i figur 2. Samtliga är registrerade inom Ripsa socken.

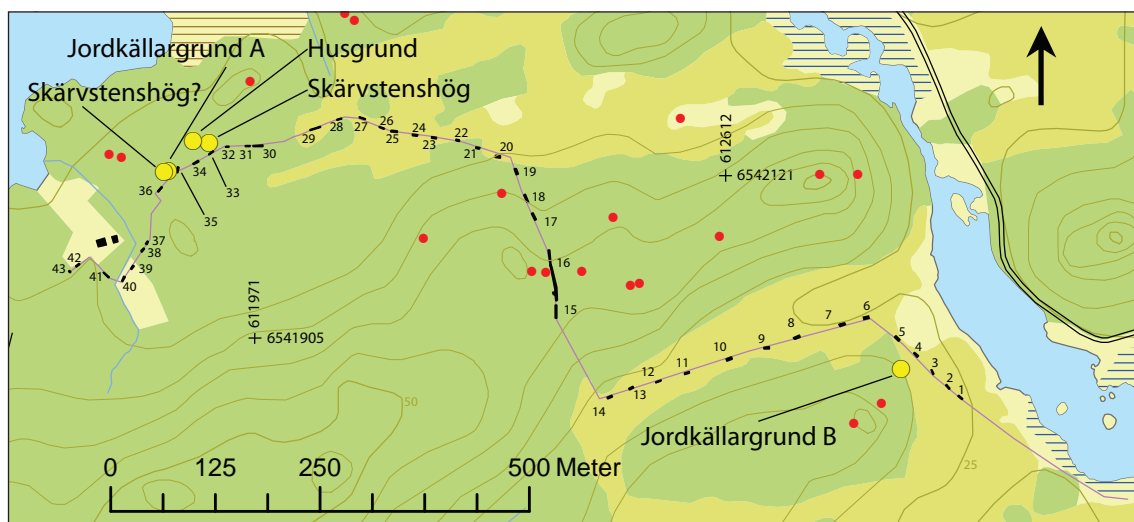


Figur 3. Stensättning Ripsa 28:1. I bakgrunden ses ekonomibygnader tillhörande Edeby herrgård. Fotograferat från väster av Maud Emanuelsson.

# Utredningsresultat

Fem nya lämningar har påträffats. Samtliga påträffades i samband med inventering och ligger utanför korridoren för den planerade markkabeln. Lämningarna består av en skärvstenshö, en skärvstenshö?, två jordkällargrunder och en husgrund.

Inget av antikvariskt intresse framkom vid sökschaktning. Vid Fiskebol hittades en skärva rödgods från ett möjligt fat (schakt 41). Stänk av piplera daterar skärvan till 1600–1700-tal. Skärvan är ej tillvaratagen. Inom den öppna betesmarken i den östra delen av utredningssträckan finns inget matjordslager (schakt 1–14). Det har schaktats bort, sannolikt i samband med anläggandet av golfbanan.



Figur 4. Schaktplan över utredningssträckan. De nypåträffade lämningarna är markerade med gula punkter. För schaktbeskrivning se bilaga 1. Skala 1:10 000.

## Skärvstenshö

8x4 meter stor (NNÖ–SSV) och 0,3 meter hög. Delvis övertorvad och med talrika stenar i ytan. I nordnordöst ligger tre större stenar (0,8–1 meter i diameter). Övriga stenar är 0,1–0,5 meter stora och flera är skärviga och skörbrända. Skärvstenshögen är belägen på en bergsklack. 20 meter åt västnordväst ligger en husgrund.

## Skärvstenshö?

9x5 meter stor (NV–SÖ) och 0,3 meter hög. Övertorvad och med två block i sydväst (2 m resp. 0,6–0,8 m i diam). I den sydvästra delen är talrika stenar synliga, varav några är skärviga (0,1–0,5 m i diam). I nordväst är en kompakt stenpackning kännbar vid provstick. Skärvstenshö eller röjningsröse.

## Husgrund

Cirka 7x5 meter (NÖ–SV) med oklar uträkning. I mitten är spisröse med tegelbitar i ytan. Spisröset är 3 meter i diameter och 0,8 meter högt. Trärester ligger i ytan.

## Jordkällargrund A

9x9 meter (N–S) och 0,5 meter djup. Begränsad av vall, 2 meter bred och 0,2–0,4 meter hög. Ingång i söder.

## Jordkällargrund B

9x9 meter (ÖNÖ–VSV) och 0,5 meter djup. Begränsad av vall, 2 meter bred och intill 0,2 meter hög.

# Referenser

## Kart- och arkivmaterial

Digitala fornminnesregistret, FMIS, över Ripsa socken, Södermanland.  
Ortnamnsarkivet i Uppsala (OAU).

Lantmäteriets digitala arkiv avseende historiska kartor uppdelat i:

### **Landmåterimyndigheternas arkiv**

Edeby, gränsbestämning 1759 (09-RIP-17)

### **Lantmäteristyrelsens arkiv**

Ripsa socken, Geografisk avfattning 1677

### **Rikets allmänna kartverks arkiv**

Generalstabskartan, bladet Katrineholm, 1872

Häradskartan, bladet Vibyholm, 1897-1901

Ekonomiska kartan, bladet Edeby, 1958

# Tekniska och administrativa uppgifter

KM dnr:	KM 11024
Länsstyrelsens dnr:	431-142-2011
Länsstyrelsens beslutsdatum:	2011-05-02
Undersökningsperiod:	15, 21-22 juni 2011
Arkeologtimmar i fält:	24
Maskintimmar:	16
Personal:	Maud Emanuelsson (projektledare) Örjan Hermodsson
Exploateringsyta:	ca 2 000 meter
Belägenhet:	Ripsa-Edeby 2:6, Ripsa socken, Nyköpings kommun, Södermanland.
Fastighetskarta:	kartblad 09H8d
Koordinatsystem:	Sweref 99
Koordinater:	Schakt 1: x6541823, y612920 Schakt 43: x6541989, y611743
Inmätningmetod:	GPS
Dokumentationshandlingar:	Förvaras hos ATA, Antikvarisk-topografiska Arkivet, Stockholm, efter att projektet har avslutats.
Fynd:	Inga fynd tillvaratogs.

# Bilaga 1. Schaktlista

Nr	Längd (m)	Djup (m)	Undergrund	Anmärkning
1	6	0,30–0,40	Sandig lera	Inget matjordslager
2	6	0,30	Sandig lera	Svårschaktat pga mkt torr mark
3	6	0,25	Sandig lera	Inget matjordslager 0,20 m påförd sand
4	5	0,20	Sandig lera	Inget matjordslager
5	6	0,20	Sandig lera	Inget matjordslager
6	6	0,20	Sandig lera	Inget matjordslager
7	6	0,20	Sandig lera	Inget matjordslager
8	6	0,20	Sandig lera	Inget matjordslager
9	6	0,25	Sandig lera	Inget matjordslager
10	6	0,20	Sandig lera	Inget matjordslager
11	6	0,25	Sandig lera	Inget matjordslager
12	6	0,20–0,50	Sandig lera	Inget matjordslager
13	6	0,20	Sandig lera	Inget matjordslager
14	6	0,25–0,75	Sandig lera	Inget matjordslager 0,70 m påfört lager med tegel, lera och sand.
15	15	0,20	Sand	
16	64	0,20	Sand/morän	1,25–2,00 m brett
17	6	0,30	Lera	
18	11	0,25	Sand	
19	9	0,20	Sand/silt	
20	6	0,30	Lera	
21	6	0,30	Lera	
22	6	0,30–0,40	Lera	
23	5	0,40	Lera	
24	6	0,40	Lera	Svårschaktat pga mkt torr mark
25	6	0,40	Lera	Svårschaktat pga mkt torr mark
26	7	0,40	Lera	Svårschaktat pga mkt torr mark
27	6	0,30	Lera	
28	5	0,10–0,20		Ej grävt i botten pga vattenledning
29	15	0,30–0,40	Sand	
30	6	0,25–0,50	Lera	
31	7	0,25	Lera	
32	7	0,25	Lera	
33	5	0,25	Lera	
34	6	0,25	Lera	
35	5	0,30	Lera	
36	5	0,25	Lera	
37	5	0,30	Lera	
38	5	0,25	Lera	
39	6	0,40	Lera	
40	8	0,40	Lera	
41	9	0,30–0,40	Lera	Rödgoods, tegel
42	5	0,30	Lera	Taktegel
43	3	0,30	Lera	Mkt krossat taktegel

## Bilaga 2. Beskrivning av boplatslägen

### *Boplatsläge 1*

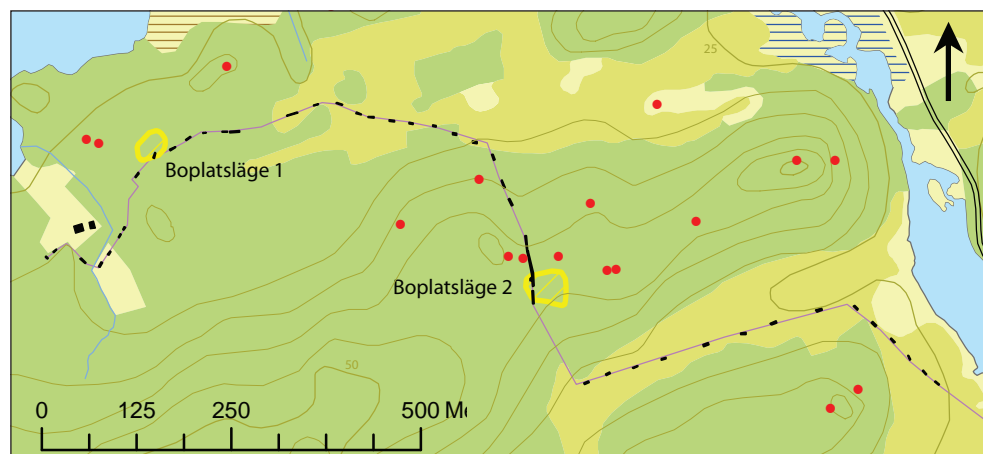
Sydsluttande moränmark med flack sedimentmark i söder, 25–30 meter över havet. Skogsmark med övervägande tallar. Ett cirka 30x40 meter stort område (NÖ–SV, osäker utsträckning) med ställvis skärviga stenar synliga i ytan i den nordvästra delen. Även enstaka tegelbitar påträffades.

Inga sökschakt har grävts inom det presumtiva boplatsläget eftersom det ligger utanför utredningsområdet.

### *Boplatsläge 2*

Avsats inom krönområde av moränrygg. Åt nordöst finns en flack bergsrygg, med bergsklack i öster. Skogsmark med övervägande tallar och björkar. 40–45 meter över havet. Cirka 45x50 meter stor (Ö–V, osäker utsträckning) stenfri, sandig yta.

Schakt 15 och del av schakt 16 grävdes inom ytan. Inget av antikvariskt intresse framkom.



Figur 5. Plan över boplatslägen. Skala 1:10 000.