

# Fyra vindkraftverk vid Läppe

Särskild utredning

**Blomsterhult 1:8 och Stävålla 1:7 m.fl.  
Västra Vingåkers och Österåkers socken  
Vingåkers kommun  
Södermanland**

*Jan Äblström  
med bidrag av Jenny Holm och Örjan Hermodsson*



# Fyra vindkraftverk vid Läppe

Särskild utredning

Blomsterhult 1:8 och Stavhälla 1:7 m.fl.  
Västra Vingåkers och Österåkers socken  
Vingåkers kommun  
Södermanland

*Jan Ählström*  
*med bidrag av Jenny Holm och Örjan Hermodsson*

Utgivning och distribution:  
Stiftelsen Kulturmiljövård  
Stora gatan 41, 722 12 Västerås  
Tel: 021-80 62 80  
Fax: 021-14 52 20  
E-post: [info@kmmmd.se](mailto:info@kmmmd.se)

© Stiftelsen Kulturmiljövård 2011

Kartor ur allmänt kartmaterial © Lantmäteriet. Ärende nr MS2006/01407.

ISBN: 978-91-7453-093-3

Tryck: Just Nu, Västerås 2011.

# Innehåll

Sammanfattning.....	5
Inledning.....	5
Målsättning och metod .....	7
Topografi och fornlämningsmiljö .....	7
Utredningsresultat .....	8
Referenser.....	10
Tekniska och administrativa uppgifter .....	10
BILAGOR .....	11
Bilaga 1. Registrerade lämningar.....	11
Bilaga 2. Schakttabell.....	13



Figur 1. Utredningsområdet markerat med röda linjer. Utsnitt ur digitala terrängkartan. Skala 1:50 000.

# Sammanfattning

Stiftelsen Kulturmiljövård (KM) har utfört en arkeologisk utredning öster om Läppe i Södermanland med anledning av planerna på att uppföra fyra vindkraftverk. RGP Vindkraft var uppdragsgivare och bekostade utredningen. Fältarbetet utfördes vid två tillfällen under maj och juni 2011.

Utredningen omfattade platserna för vindkraftverken, kranplatserna och de nya vägar som ska byggas samt den sträcka av en befintlig väg som skall breddas. Utredningsområdet ligger i skogsmark på nivåer mellan 80 och 85 m ö.h., det finns inte några kända fornlämningar i anslutning till området.

Utredningen omfattade momenten:

- Kart- och arkivstudie
- Inventering
- Sökschaktning med grävmaskin

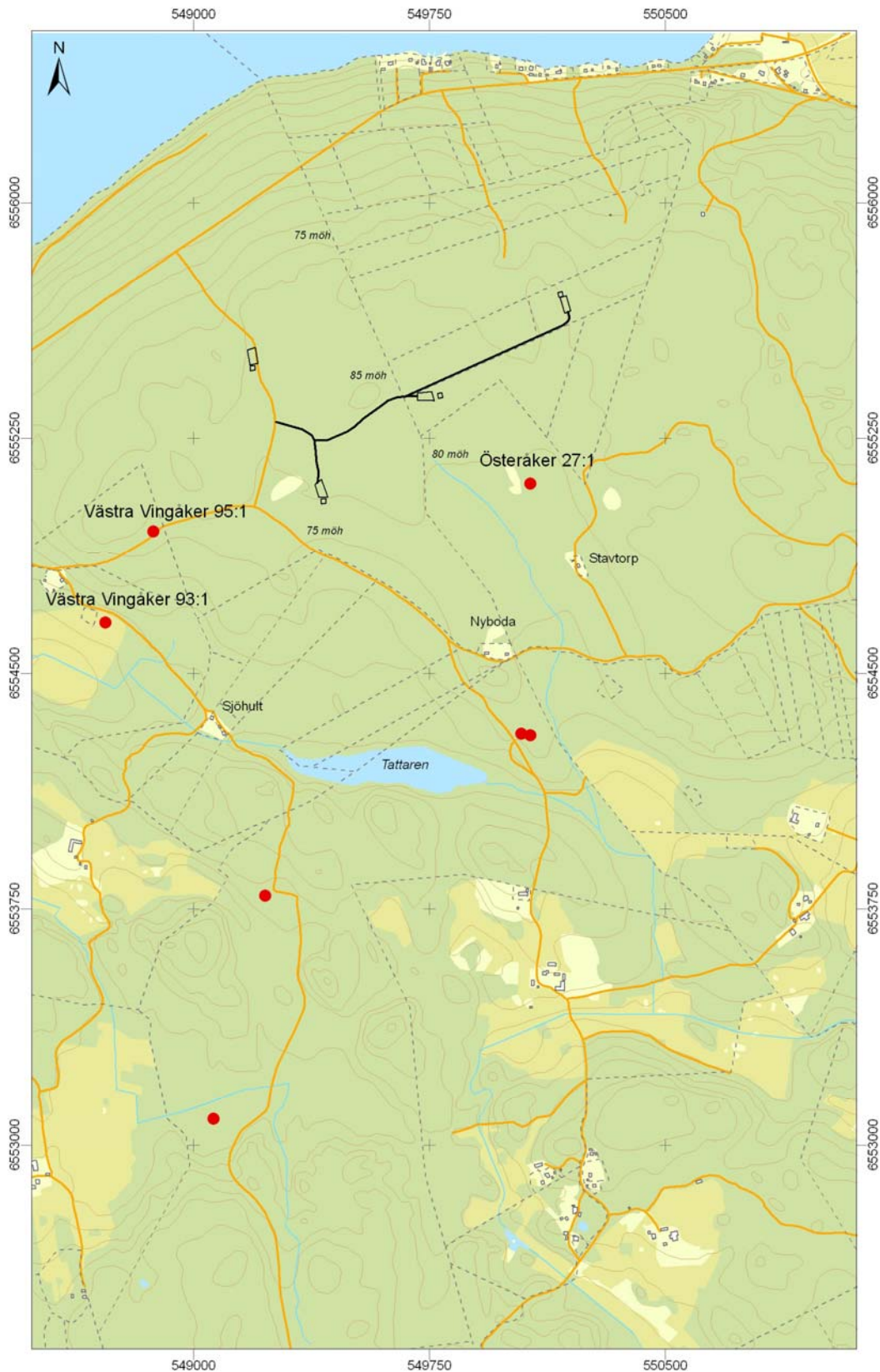
Studien av två avmätningar från 1700-tal (över Läppe, Västra Vingåker socken och Ättersta, Österåker socken), häradsekonomen och 1950-talets ekonomiska karta påvisade inte förekomst av bebyggelse eller förändrad markanvändning.

Vid inventeringen dokumenterades fem objekt från historisk tid, ett område med skogsbrukslämningar (en kolbotten efter en resmila, en grund efter en kolarkoja och en kolarstig samt täktgropar) ett gränsmärke i nu gällande gräns, en grop samt en färdväg. Samtliga dessa lämningar är bedömda som *övriga kulturbistoriska lämningar*. Vid fem potentiella lägen för stenåldersboplatser upptogs sökschakt vilka inte resulterade i något av antikvariskt intresse.

## Inledning

Med anledning av en planerad vindkraftetablering öster om Läppe i västra Södermanland utförde Stiftelsen Kulturmiljövård (KM) en arkeologisk utredning under två dagar i maj och juni 2011. KM blev tilldelade uppdraget efter direktval av länsstyrelsen varefter en undersökningsplan upprättades. Undersökningsplanen låg sedan till grund för länsstyrelsebeslutet om utredningen vilket fattades den 27 april 2011 enligt 2 kap 11§ KML (dnr 431-04449-2010).

RGP Vindkraft var uppdragsgivare och har bekostat utredningen. Jan Ählström var projektledare och fältarbetet utfördes av Örjan Hermodsson och Jenny Holm.



Figur 2. Läget för vindkraftverk, kranplatser och den nya vägen (markerat med svarta linjer) samt de i texten omnämnda registrerade lämningarna (röda punkter och numrerade). Utsnitt ur digitala fastighetskartan. Skala 1:20 000.



## Målsättning och metod

Utredningen syftade till att klargöra om det finns fornlämningar och kulturlämningar inom utredningsområdet. Resultatet från utredningen skulle utgöra underlag för länsstyrelsens vidare hantering av ärendet.

Den arkeologiska utredningen omfattade platserna för vindkraftverken, kranplatserna och de nya vägar som ska byggas samt den sträcka av en befintlig väg som skall breddas. För vägsträckorna var utredningsområdet bestämt till en tio meter bred korridor.

Utredningen omfattade:

- En kart- och arkivstudie som omfattade två avmätningar från 1700-tal (över Läppe, Västra Vingåker socken och Ättersta, Österåker socken), häradsekonomen och ekonomiska kartan från 1955 samt en genomgång av FMIS varvid de närbelägna forn- och kulturhistoriska lämningarna sammanställdes. Kartorna publiceras inte i rapporten.
- Inventering av området varvid synliga lämningar dokumenterades och platser där det kunde förväntas fornlämning som inte är synlig i markytan utpekades. I första hand avsågs lägen för potentiella förhistoriska boplatslämningar av stenålderskaraktär.
- Sökschaktning med grävmaskin vid boplatslägena.

Plandokumentationen av lämningar och schakt gjordes med GPS. Lämningarna och schakten beskrevs.

Resultatet är inrapporterat till FMIS.

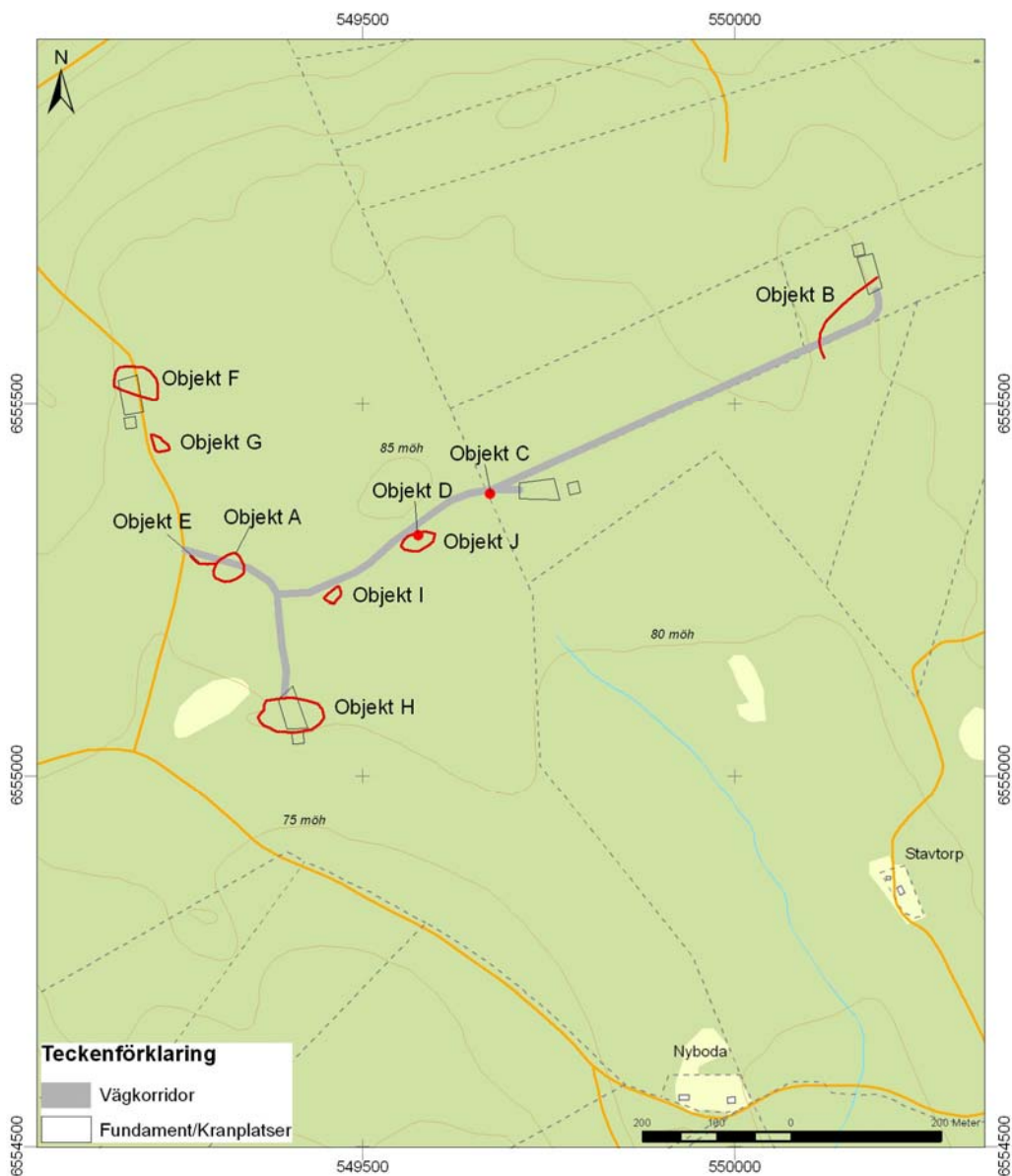
## Topografi och fornlämningsmiljö

Utredningsområdet låg i höglänt skogsmark öster om samhället Läppe. Området ligger på nivåer mellan 80 och 85 m ö.h. De studerade kartorna redovisar utredningsområdet som beskogat och utan förekomst av bebyggelse eller andra lämningar.

FMIS redovisar inte några lämningar inom utredningsområdet men tre lämningar i utredningsområdets närhet. Två av lämningarna är av historiskt ursprung, ett vägmärke (Västra Vingåker 95:1) och en bildning med tradition *Trolleken* (Västra Vingåker 93:1). Dessutom finns en lämning av stenåldersursprung, en fyndplats för fyra stenyxor (Österåker 27:1).

# Utredningsresultat

Vid inventeringen dokumenterades fem lämningar från historisk tid (se bilaga 1). Mest framträdande är ett område med skogsbrukslämningar som består av en kolbotten efter en resmila, en grund efter en kolarkoja och en kolarstig samt täktgropar. Därtill dokumenterades ett gränsmärke i nu gällande gräns, en grop och en färdväg. Samtliga dessa lämningar är bedömda som *övriga kulturhistoriska lämningar*.



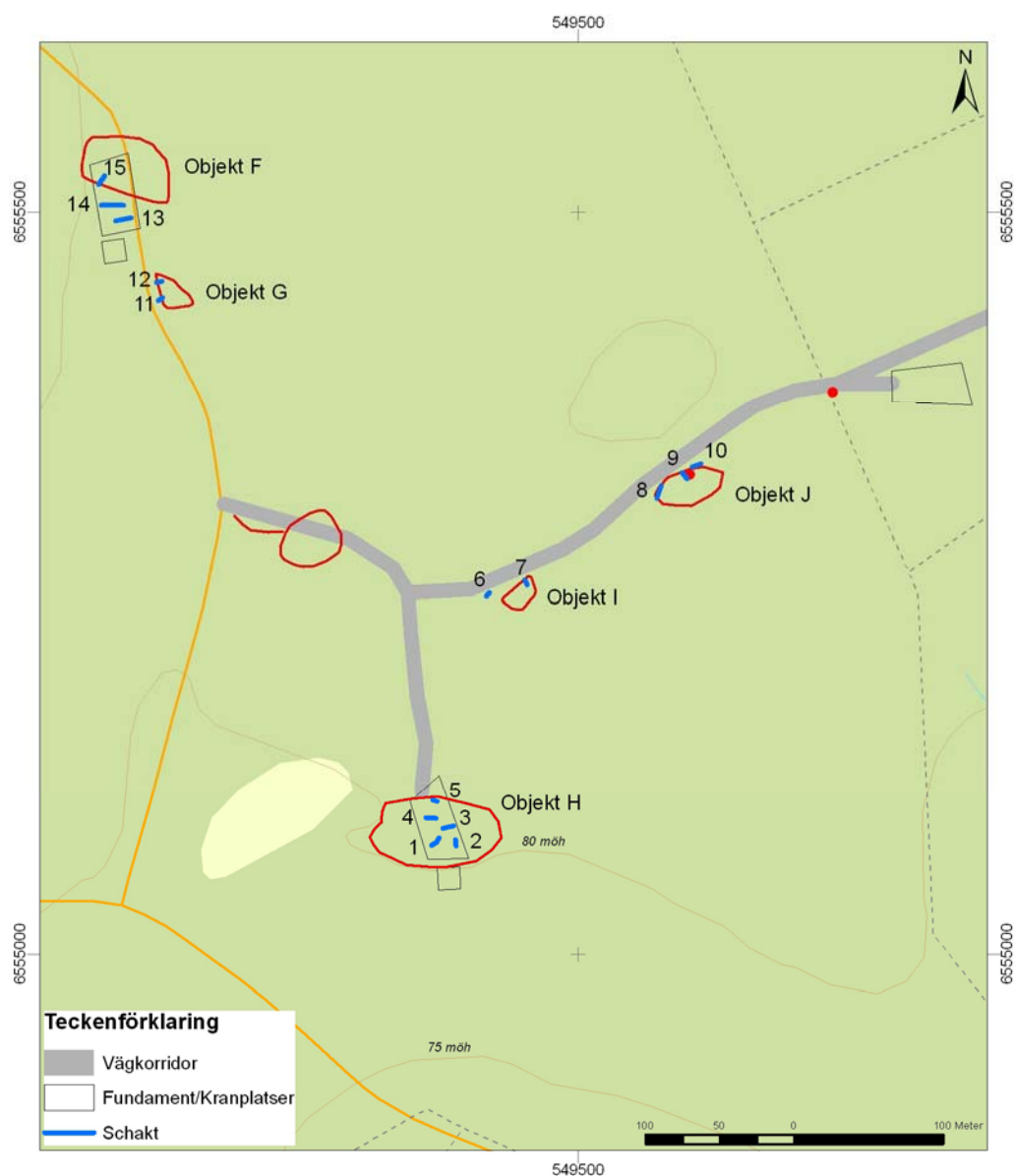
Figur 3. De vid inventeringen påträffade kulturhistoriska lämningarna (Objekt A–E) samt de utredningsgrävda potentiella boplatslägena (Objekt F–J). Utsnitt ur digitala fastighetskartan. Skala 1:10 000.

Vid inventeringen utpekades åtta potentiella boplatslägen i utredningsområdets västra hälft. Områdets östra del bedömdes som mindre lämpligt för förekomst av förhistorisk bosättning då marken var flack och smäsank. De utpekade platserna var

stenfria och sandiga, i ett fall begränsas platsen av berghällar och i ett annat fall anslöt den till en våtmark. På två av platserna förekom kvarts (dock ej bearbetad) i markytan.

Det upptogs skopbreda schakt med grävmaskin inom eller i anslutning till fem av boplatslägena (se bilaga 2). De tre resterande boplatslägena utgick, två för att de låg långt utanför vägkorridoren och ett för att det på grund av block och stubbar inte var tillgängligt för maskinen.

Det grävdes totalt 15 schakt vilket motsvarar ca 130 kvadratmeter. Det påträffades inte något av antikvariskt intresse.



Figur 4. Schaktplan. Utsnitt ur digitala fastighetskartan. Skala 1:5 000.

# Referenser

Uppgifter ur FMIS

Geometrisk avmätning, Ättersta 1710, LMV akt C103-46:1

Geometrisk avmätning, Läppe 1754, LMV akt C96-97:11

Häradsekonomen, blad Läppe

Ekonomiska kartan 1955, blad Läppe

# Tekniska och administrativa uppgifter

<i>KM projekt nr:</i>	KM11050
<i>Länstyrelsen dnr, beslutsdatum:</i>	431-04449-2010, 2011-04-27
<i>Undersökningsperiod:</i>	30/5 och 7/6 2011
<i>Exploateringsyta:</i>	Ca 1,2 km löpmeter väg och 12 000 m <sup>2</sup> för fyra vindkraftverk
<i>Personal:</i>	Örjan Hermodsson, Jenny Holm
<i>Underkonsulter:</i>	T-schakt, OK-hyrbilar
<i>Belägenhet:</i>	Blomsterhult 1:8 och Stavhälla 1:7 m.fl, Västra Vingåkers och Österåkers socken, Vingåkers kommun, Södermanland, Södermanlands län
<i>Ekonomisk karta:</i>	10G 1a SÖ
<i>Koordinatsystem:</i>	Sweref 99 TM
<i>Koordinater:</i>	X6555283,087 Y549263,203 – X6555645,728 Y550200,566
<i>Höjdsystem:</i>	Ingen höjdmätning är gjord
<i>Inmätningssystem:</i>	GPS
<i>Dokumentationshandlingar:</i>	Digital mätdata och 26 digitala fotografier förvaras hos KM.
<i>Fynd:</i>	-

# BILAGOR

## Bilaga 1. Registrerade lämningar

### Objekt A Skogsbrukslämningar

*Beskrivning:* Område med skogsbrukslämningar, 40 x 30 m (ÖNÖ-VSV), bestående av 1 kolbotten efter resmila, 1 kojgrund och flera täktgropar. Kolbotten är 25 m diameter och 1,5 m hög. Vallen är ca 6–7 m bred. Kolbotten begränsas ställvis av rännor. Kojgrunden har oklar utsträckning, och har spisröse, 4 m diameter och 1 m högt. Täckt med avverkade granar och lövträd och därigenom ej möjlig att avgränsa.

*Terräng:* Svagt V-sluttande sandig moränmark. Skogsmark, med blandskog. Markberedd. Småskog.

*Höjd över havet:* 80–85.

*Status:* Övrig kulturhistorisk lämning

### Objekt B Färdväg

*Beskrivning:* Färdväg, del av, 4–5 m bred, med ställvis upplagda stenar i kanterna. Markerad på 1955 års ekonomiska karta.

*Terräng:* Flack moränmark. Skogsmark, med barrskog.

*Höjd över havet:* 80–85.

*Status:* Övrig kulturhistorisk lämning

### Objekt C Gränsmärke

*Beskrivning:* Gränsmärke, bestående av 1 upprest sten, 0,4 m hög, 0,3 m (ÖNÖ-VSV) bred och 0,05 m tjock. Stödstenar i SSÖ, där en plaststolpe är uppställd.

*Terräng:* Flack moränmark, med bergsrygg i NNV. Skogsmark, med barrskog.

*Höjd över havet:* 80–85.

*Status:* Övrig kulturhistorisk lämning

### Objekt D Grop

*Beskrivning:* Grop, 3 x 2 m (NNÖ-SSV) och 0,2 m djup.

*Terräng:* Flack moränmark, med bergsrygg i NNV. Skogsmark, med barrskog.

*Höjd över havet:* 80–85.

*Status:* Övrig kulturhistorisk lämning

### Objekt E Kolarstig

*Beskrivning:* Kolarstig, ca 35 m lång (i en båge från VNV till Ö) och ca 2 m bred.

*Terräng:* Svagt VSV-sluttande moränmark. Skogsmark, med barrskog.

*Höjd över havet:* 80–85.

*Status:* Övrig kulturhistorisk lämning

### Objekt F Boplatsläge

*Beskrivning:* Boplatsläge, oklar begränsning, inom ett ca 50x 40 m (VNV-ÖSÖ) st område. I den markberedda ytan finns rikligt med sannolikt naturliga kvartsbitar.

*Terräng:* Svagt VNV-VSV-sluttande sandig, grusig moränmark. Skogsmark, med blandskog. Markberedd. Körväg löper genom området i N-S.

*Höjd över havet:* 80–85.

*Status:* Ej fornlämning.

### **Objekt G Boplatsläge**

*Beskrivning:* Boplatsläge, inom ett ca 30x20 m (NNV-SSÖ) st område, begränsad av berghällar i NNV och SSÖ. I den markberedda ytan finns rikligt med kvartsbitar, varav några har blanka ytor.

*Terräng:* Svagt VSV-sluttande sandig moränmark. Skogsmark, med blandskog. Markberedd. Brukningsväg löper i områdets VNV kant.

*Höjd över havet:* 80-85.

*Status:* Ej fornlämning.

### **Objekt H Boplatsläge**

*Beskrivning:* Boplatsläge, inom ett 85 x 45 m (Ö-V) st område Ö om en våtmark.

*Terräng:* SV-sluttande sandig moränmark. Skogsmark, med blandskog.

*Höjd över havet:* 80-85.

*Status:* Ej fornlämning.

### **Objekt I Boplatsläge**

*Beskrivning:* Boplatsläge, inom ett ca 25x15 m (NÖ-SV) st område. Oklar utsträckning.

*Terräng:* Flack moränmark, med flack bergsrygg i NNV. Skogsmark, med barrskog.

*Höjd över havet:* 80-85.

*Status:* Ej fornlämning.

### **Objekt J Boplatsläge**

*Beskrivning:* Boplatsläge, inom ett ca 45x25 m (ÖNÖ-VSV) st område. Oklar utsträckning. Skyddat läge och med delvis sandig och stenfri yta.

*Terräng:* Flack moränmark, med sluttning i NNV. Skogsmark, med barrskog.

*Höjd över havet:* 80-85.

*Status:* Ej fornlämning.

## Bilaga 2. Schakttabell

<i>Schakt, nr</i>	<i>Beskrivning</i>	<i>Djup, m</i>	<i>Anläggning</i>
1	Vegetationsskikt 0,1 meter, följt av sandig moig morän	0,1	-
2	Vegetationsskikt 0,1 meter, följt av berg	0,1	-
3	Vegetationsskikt 0,1 meter, följt av sandig moig morän	0,1	-
4	Vegetationsskikt 0,1 meter, följt av sandig moig morän	0,1	-
5	Börjar i grop. Vegetationsskikt 0,1 meter, i gropen följt av torv 0,2 meter, därunder moig mjällig morän	0,3	-
6	Vegetationsskikt 0,1 meter, följt av torv 0,2 meter, och därunder mjällig moig morän	0,3	-
7	Vegetationsskikt 0,1 meter, följt av block 0,2–0,4 meter stora, och därunder moig morän	0,1	-
8	Vegetationsskikt 0,1 meter, följt av grov sand (eg. mycket sandig morän)	0,1	-
9	Vegetationsskikt 0,05-0,1 meter, följt av sand	0,1	-
10	Vegetationsskikt 0,05-0,1 meter, följt av sand i väster och småsten och sand i öster. Uppstickande håll i schaktets norra sida mitt i schaktet.	0,1	-
11	Vegetationsskikt 0,05-0,1 meter, följt av sandig morän	0,1	-
12	Vegetationsskikt 0,05-0,1 meter, följt av sandig morän	0,3	-
13	vegetationsskikt 0,05-0,1 meter, följt av torv 0,1–0,2 meter, därunder sandig moig morän, som längst i öster innehöll mycket småsten	0,3	-
14	Vegetationsskikt 0,05–0,1 meter, i väster följt av torv 0,2 meter, därunder torvbemängd sand 0,1–0,15 meter, och underst sandig moig morän. Längst i öster innehöll moränen mycket småsten	0,25	-
15	Vegetationsskikt 0,1–0,15 meter, följt av sandig moig morän	0,15	-