

Arboga hospital

Avgränsning av fornlämning

Arkeologisk förundersökning

Fornlämning Arboga stad 40:1
Kvarteret Harren 2
Arboga stad
Arboga kommun
Västmanland

Kristina Jonsson

Arboga hospital

Avgränsning av fornlämning

Arkeologisk förundersökning

Fornlämning Arboga stad 40:1
Kvarteret Harren 2
Arboga stad
Arboga kommun
Västmanland

Kristina Jonsson

Utgivning och distribution:
Stiftelsen Kulturmiljövård
Stora gatan 41, 722 12 Västerås
Tel: 021-80 62 80
Fax: 021-14 52 20
E-post: info@kmmmd.se

© Stiftelsen Kulturmiljövård 2011

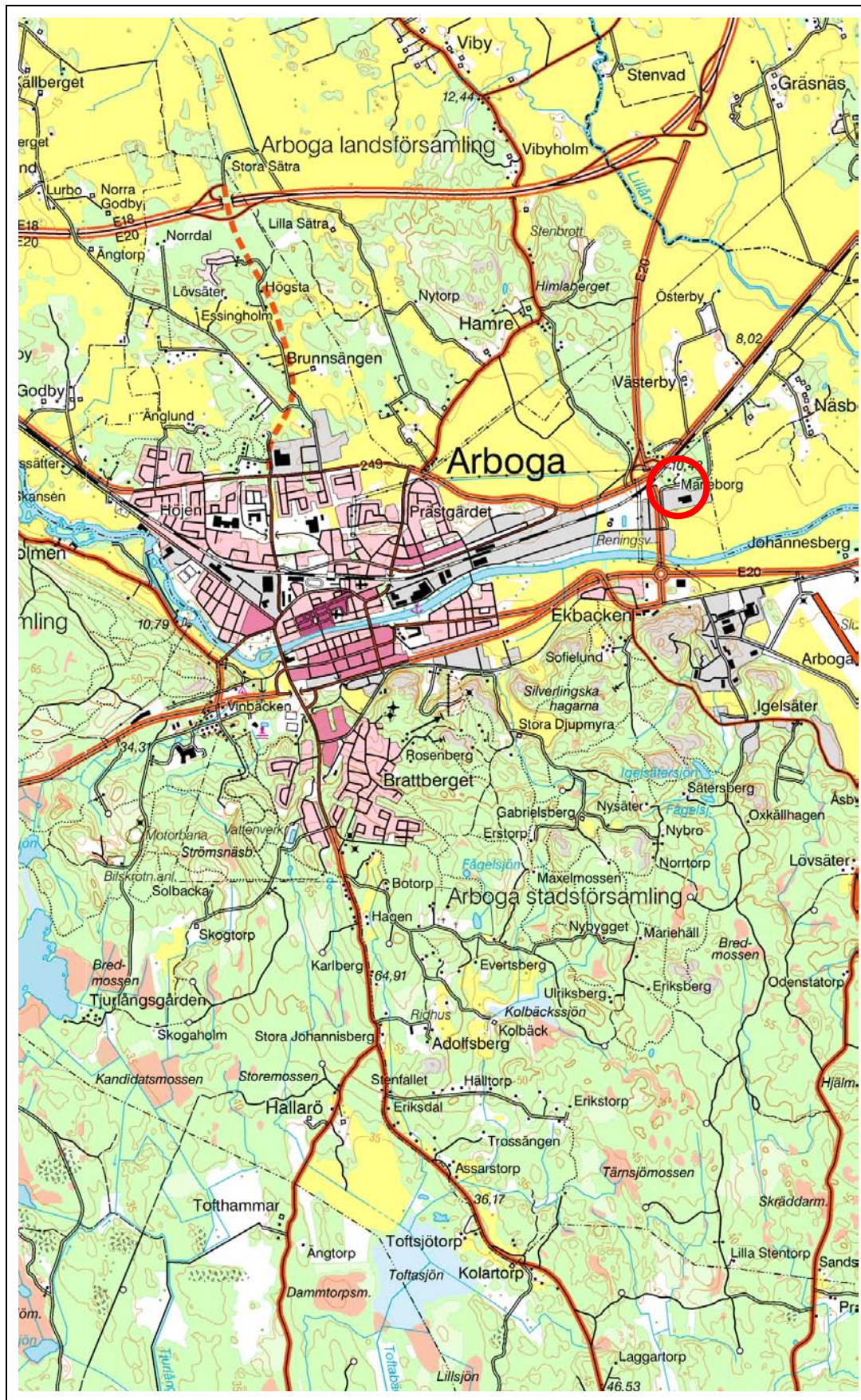
Kartor ur allmänt kartmaterial © Lantmäteriet. Ärende nr MS2006/01407.

ISBN: 978-91-7453-098-8

Tryck: Just Nu, Västerås 2011

Innehåll

Sammanfattning.....	5
Inledning.....	5
Bakgrund	6
Medeltida hospital.....	6
Hospitalet i Arboga.....	6
Tidigare arkeologiska undersökningar	7
Målsättning och metod	8
Syfte med undersökningen	8
Undersökningsmetod och dokumentation	8
Undersökningsområdet.....	9
Genomförande och resultat	9
Tolkning och utvärdering	10
Referenser.....	11
Tekniska och administrativa uppgifter	12
Bilaga 1. Schakttabell	13



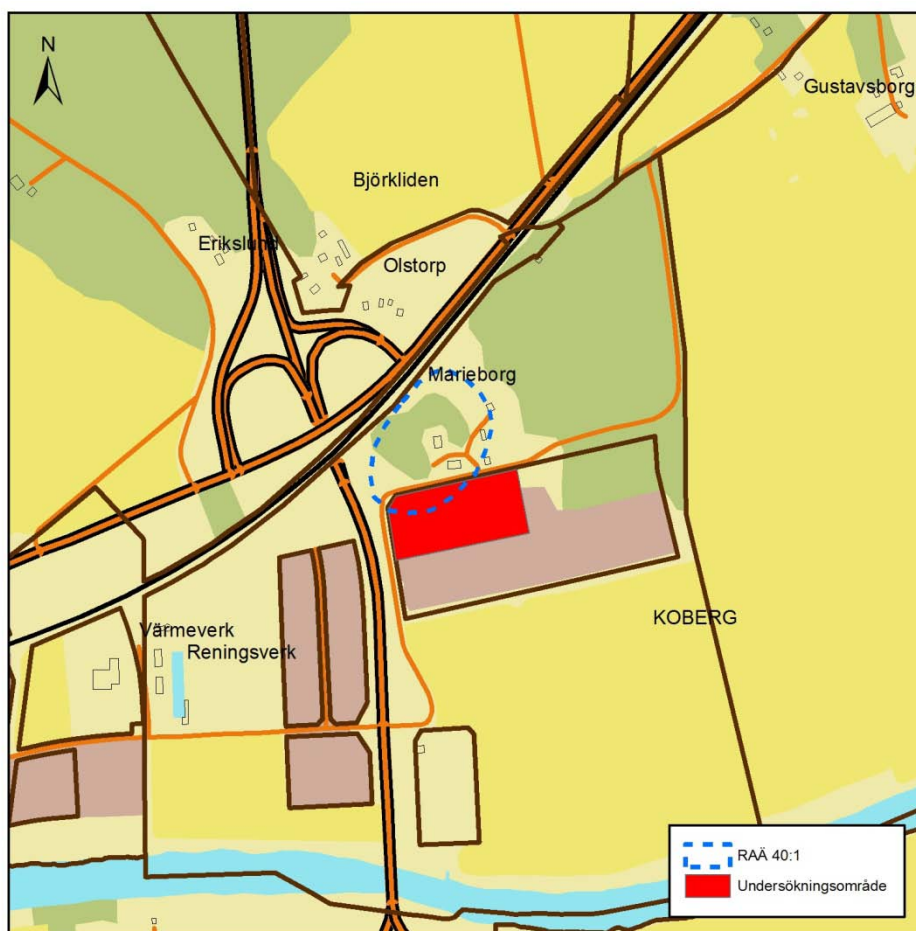
Figur 1. Undersökningsplatsens läge, markerat med en röd ring. Utdrag ur Gröna kartan. Skala 1:50 000.

Sammanfattning

Med anledning av planerad nybyggnation inom fastigheten Harren 2 i utkanten av Arboga, har Stiftelsen Kulturmiljövård (KM) genomfört en arkeologisk förundersökning i avgränsande syfte. Delar av exploateringsområdet ligger inom fornlämning 40:1, Arboga hospital. Sex schakt förlades inom fornlämningsområdet, och ytterligare nio i direkt anslutning till det. Då inga lämningar påträffades, förutom rester av två husgrunder som överensstämmer i placering med byggnader som finns avbildade på en karta från 1780, avbröts ytterligare sökschaktning.

Inledning

Med anledning av planerad nybyggnation inom fastigheten Harren 2 i utkanten av Arboga, har Stiftelsen Kulturmiljövård (KM) genomfört en arkeologisk förundersökning i avgränsande syfte. Delar av exploateringsområdet ligger inom fornlämning 40:1, Arboga hospital. Då fornlämningens utbredning är osäker, eftersom den har avgränsats utifrån yngre historiskt kartmaterial, sträckte sig undersökningsområdet även utanför fornlämningsområdet (se figur 2 nedan).



Figur 2. Undersökningsområdets utbredning, markerad med röd färg. Utdrag ur Fastighetskartan. Skala 1:10 000.

Undersökningen genomfördes utifrån en av Länsstyrelsen i Västmanlands län godkänd undersökningsplan. Uppdragsgivaren, som också bekostade undersökningen, var Starka AB. Fältarbetet utfördes den 20 juni 2011 av Kristina Jonsson, som även har sammanställt rapporten.

Bakgrund

Medeltida hospital

Traditionellt brukar man indela medeltidens sjukinrättningar i tre typer: Helgeandshus, som var välgörenhetsinrättningar av andlig karaktär för alla samhällsskikt (Dahlbäck 1982:66); klostersjukstugor som också förefaller ha haft större upptagningsområde än bara klosterbröderna; samt hospital vilka var specialiserade på omhändertagandet av de spetälska (Blomqvist 1949:118f; Bodilsen 2000:199). Namnet spetälska kommer från medeltidssvenskans ”spital” (Schück 1929:110). Den ekonomiska grundvalen för hospitalen bestod av skatter, donationer, själågävor, allmosor och avlat till den som hjälpte hospitalet. Dessutom tillföll de intagnas egendom hospitalen när de dog. De välbärgade var dessutom tvungna att själva betala för sin hospitalsvistelse (Mogren 1984:13).

Hospitalen, till skillnad från Helgeandshuset, låg placerade i utkanten av städerna, i regel intill en väg för att kunna få allmosor (Mogren 1984:14). Placeringen hade förstas samband med spetälskans smittsamma karaktär men också det sociala stigma som det medförde att drabbas av sjukdomen – en bidragande faktor var den vanliga uppfattningen att sjukdomen var sexuellt överförbar och därmed straffet för sexuell synd (Gilchrist 1994:48).

Hospitalet i Arboga

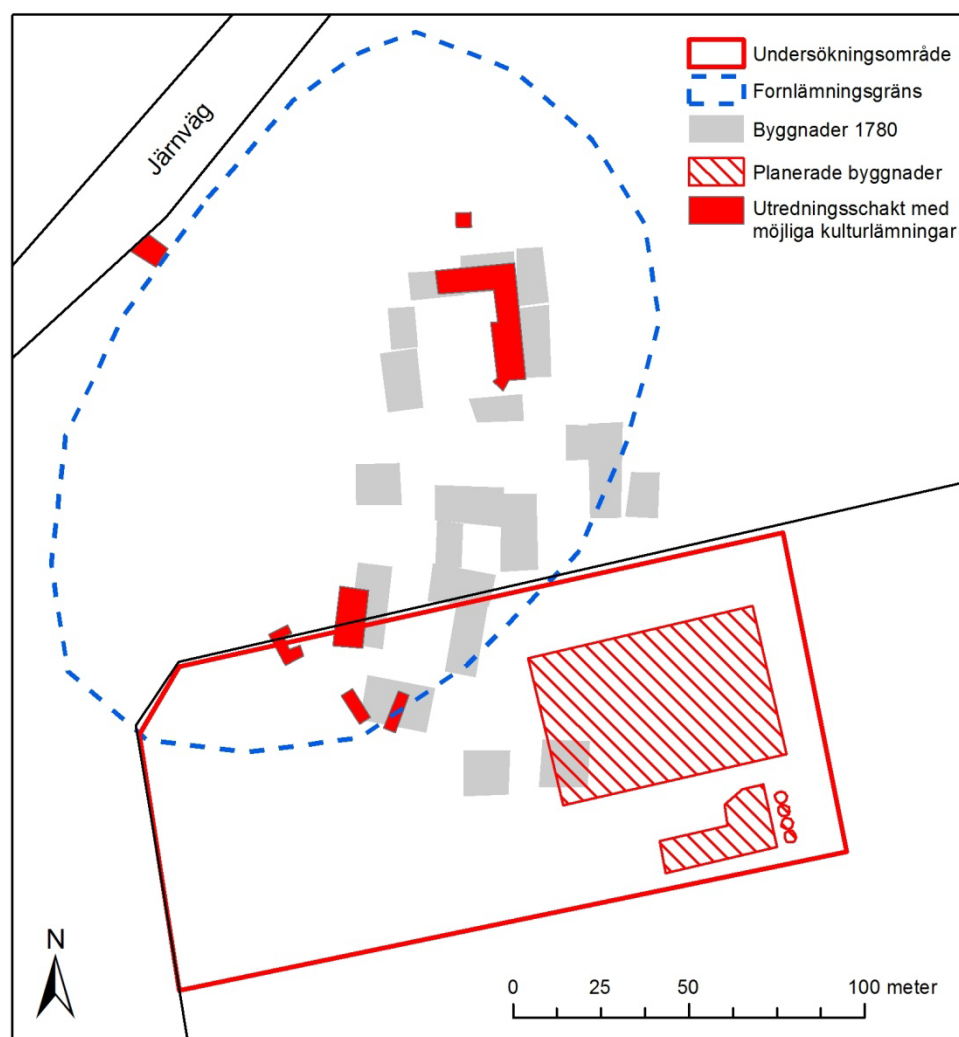
Det äldsta bevarade skriftliga omnämmandet av Arboga hospital är från ett testamente daterat till 1345. Hospitalet var troligen inte etablerat år 1318 eftersom det inte omnämndes bland hospitalsdonationerna i hertigarna Eriks och Valdemars testamente som skrevs det året. Omkring 1530 förflyttades de spetälska i Mälardalen till Enköping. Året därpå fick borgarna i Arboga tillstånd att ta sten från hospitalskyrkan. År 1538 anslogs egendomen till kyrkoherden i Arboga. (Ljung 1949:214ff; Bergquist 1966:32, Carlsson 1982:20, Mogren 1984:18f).

Inne i Arboga hade Helgeandskyrkan byggts om till kungsgård. Gustav Vasa besvärades av närheten till de fattiga och sjuka på helgeandshuset. År 1558 förordnade kungen att de skulle flyttas till en plats ”på gamle kyrkogården ovanför Arboga”, men flytten blev troligen inte av. År 1596 hade helgeandshuset blivit bostad åt fogden. Åtminstone en del av stadens fattiga, gamla och sjuka flyttades därför under tidigt 1590-tal till hospitalet utanför staden. År 1595 fanns där 25 personer intagna och 10 personer var anställda för att sköta vård och jordbruk. Vid hospitalet fanns en kyrka där kapellanen i Säterbo tjänstgjorde. Kyrkan kan ha varit mycket enkel och anges ha varit skild från de sjukas rum med en vägg. Från år 1773 övertog Serafimerorden kontrollen av sjukvårdsinrättningarna. Arboga hospital lades ner några år senare och verksamheten flyttades till Västerås hospital (Bergquist 1966:33).

Exakt var hospitalet var beläget är inte känt, men då gården Marieborg tidigare gick under benämningen Hospitalet har man på goda grunder antagit att detta är platsen för inrättningen. Den äldsta kartan över området är från 1780. Den visar ett femtontal byggnader organiserade i två grupper. Det är dock osäkert om det är fattighusets byggnader som avbildas eller om det är två gårdar, som etablerades efter institutionens nedläggning.

Tidigare arkeologiska undersökningar

Marieborgsområdet har varit föremål för ett antal arkeologiska utredningar. Den första genomfördes år 1990 i samband med att dagens industritomt skulle anläggas. I området påträffades rester av vägar, en stengårdsgård och husgrunder. De kvarvarande grunderna överensstämmer med några av byggnaderna på kartan från 1780. I området fanns också kulturlager och fynd av 1600-talskaraktär. Majoriteten av dessa lämningar låg dock norr om det nu aktuella undersökningsområdet. Två av utredningsschakten låg dock inom det, direkt söder om det schakt som i denna rapport har fått nummer 4 (se figur 3).



Figur 3. Plan över undersökningsområdet med planerade byggnader, fornlämningsområdet, tidigare utredningsschakt samt lägen för byggnader från 1700-talskarta markerade. Skala 1:2 000. Plan: Kristina Jonsson.

Schakten förlades där för att se om det fanns lämningar av en av de byggnader som ses på kartan från 1780. I utredningsschakten påträffades inga direkta indikationer på byggnadsrester bortsett från ett antal större stenar som tolkades som möjliga plintar. Murrester fanns dock i ett schakt något längre norrut, beläget i det område som nu är trädbevuxen vägbank och väg (Grälls & Bergold 1990:4f).

År 1993-94 utfördes ytterligare en utredning inför anläggande av ersättningsvägar när Mäljarbanan byggdes ut. Den ledde inte vidare till några ytterligare åtgärder (Biwall & Häringe Frisberg 1999).

Ännu en utredning genomfördes 1999 när järnvägen skulle byggas ut till dubbelspår (Karlenby). Inom det gamla hospitals- och fattighusområdet påträffades bland annat en stengrund, som blev föremål för en egen undersökning. Grunden var ca 7 x 4 m stor och hade invändig stenläggning. Fynden pekar mot en datering till 1600-tal. Huset tolkades som ett möjligt fähus som hörde till fattighuset (Nordström 2002). Även denna lämning låg norr om det nu aktuella undersökningsområdet.

(Efter överenskommelse med Länsstyrelsen har de ovanstående texterna om Arboga hospital och om tidigare undersökningar med referenser till stor del hämtats ur Länsstyrelsens kravspecifikation, daterad 2011-05-21).

Målsättning och metod

Syfte med undersökningen

Förundersökningens syfte var, enligt Länsstyrelsens kravspecifikation, att ta fram besluts- och planeringsunderlag genom att avgränsa fornlämningen inom arbetsområdet. I detta ingick att utreda: fornlämningens utbredning och omfattning inom området för den planerade nybyggnationen samt dess karaktär, sammansättning och komplexitet; förekomst av anläggningar – utbredning, bedömning av typer och antal; förekomst av kulturlager – utbredning, tjocklek och innehåll; fyndförekomst – mängd, bevarandegrad och karaktär; fornlämningens bevarandegrad och kunskapsvärde; samt att göra en preliminär tolkning och datering för att om möjligt avgöra om kulturlager/byggnadsrester är från det medeltida hospitalet eller det senare fattighuset.

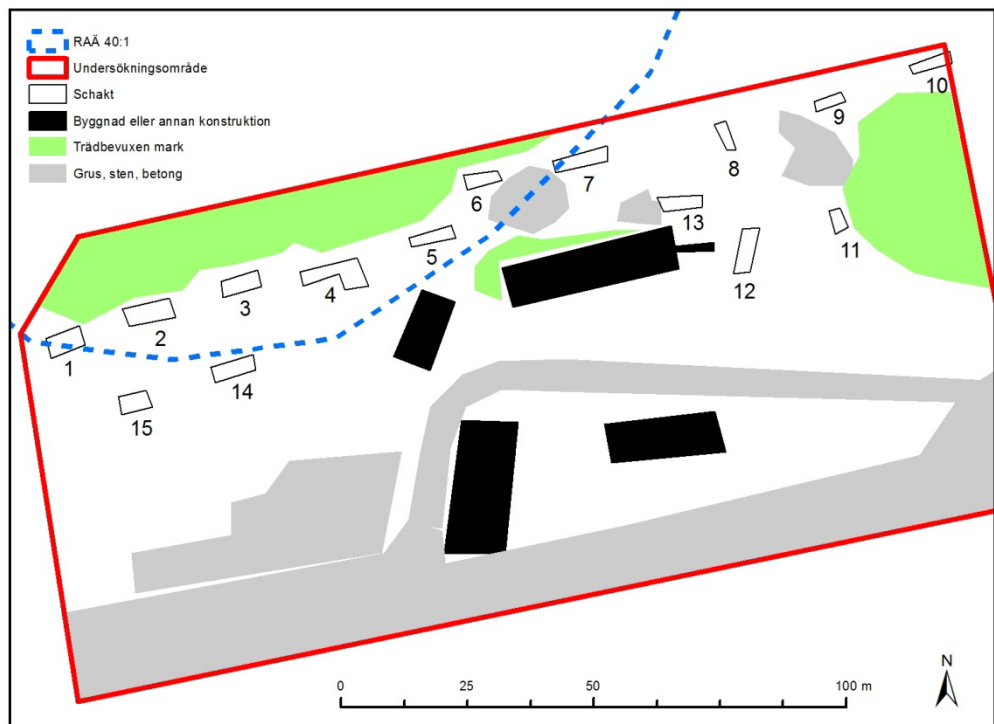
Undersökningsmetod och dokumentation

Undersökningen genomfördes genom schaktning med grävmaskin. Schakten fördelades över hela undersökningsytan, och arbetet inleddes inom fornlämningsområdet för att därefter gå vidare ut mot öster och söder till den yta där de planerade byggnaderna ska uppföras (se schaktplan, figur 4).

Schakten dokumenterades genom digital inmätning med GPS, fotografering och skriftlig beskrivning. Inga plan- eller sektionsskisser upprättades.

Undersökningsområdet

Undersökningsområdet var, som ovan nämnts, ca 1700 m² stort. Det utgör en del av en industritomt som delvis är bebyggd, delvis skogbevuxen och i övrigt gräsbevuxen. Inom undersökningsytan växte det träd på vägbanken i den nordvästra delen, samt i det östra partiet (se schaktplan figur 4). Träd och buskar fanns även runt byggnaderna. Det södra partiet av ytan utgjordes av infartsväg och grusad plan/parkering, och intill gårdsplanen i väster fanns ett upplag för betongelement. Inom området fanns även fyra byggnader, och en väg. I undersökningsområdets norra del fanns stora ansamlingar sten (mer om dessa nedan under Genomförande), och i nordost rester av en sentida byggnad el. dyl.



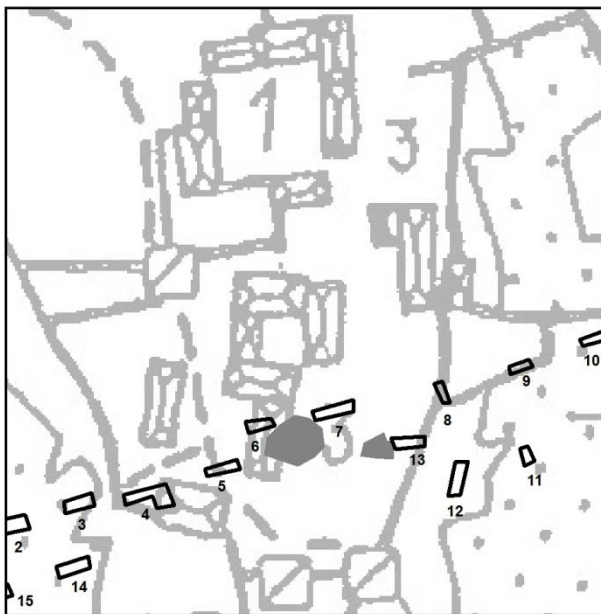
Figur 4. Schaktplan med de 15 schakten markerade. På planen syns även byggnader, trädbevuxna ytor och annat som begränsade möjligheten att gräva schakt. Skala 1:1 500. Plan: Kristina Jonsson.

Genomförande och resultat

Träddån i nordväst omöjliggjorde tyvärr schaktning i det allra nordligaste delen av fornlämningsområdet. Schaktningen inleddes i nordväst, i direkt anslutning till vägbanken. Schakt grävdes därefter längs hela den norra begränsningen av undersökningsområdet. Ytterligare en rad schakt förlades därefter ca 10 meter söder om den första raden. Då inga lämningar som kan sättas i samband med hospitals- och/eller fattighusverksamheten påträffades avbröts, efter samråd med Länsstyrelsen, ytterligare schaktning utanför fornlämningsområdet. Totalt grävdes 15 schakt, till en gemensam yta om ca 200 m². De hade en bredd på 1,8 meter, och schakt 4 utvidgades även i den östra änden till en bredd på 3,5 meter. Schaktlängderna varierade mellan 5 och 10 meter (för utförligare uppgifter om schaktens storlek och innehåll, se bilaga 1).

I två av schakten, schakt 4 och 6, påträffades vad som tolkats vara rester av husgrunder i form av syllstenar. Grundresterna i schakt 4 var även delvis synliga ovan jord. De låg dock inte i sina ursprungliga lägen, och inga kulturlager eller fynd fanns i anslutning till dem. Om man ser till byggnaderna på kartan från 1780 så tangerade schakt 4 en av dem (jfr ovan om 1990 års utredningsschakt), och schakt 6 låg helt inom en annan av dem (se figur 5). I schakt 7 fanns byggnadsrester av yngre karaktär: sten, plankrester, tegel och glas. I schakten 11 och 12 framkom också rester av sentida anläggningar i form av betongplattor och diverse avfall. Ytterligare sentida lämningar (betong etc) fanns synliga ovan jord norr om schakt 11 (se schaktplan figur 4). I de övriga schakten påträffades inga lämningar.

1700-talsbebyggelsen, och eventuella efterkommande byggnader från senare århundraden, förefaller ha blivit ordentligt borttröjd, möjligen i samband med anläggandet av vägen som går direkt norr om undersökningsområdet, då inga spår av dem förutom enstaka möjliga grundstenar kunde ses i de schakt som förlades i lägen för kända hus. I området mellan och söder om schakt 6 och 7 låg två stora stenansamlingar. Dessa utgör troligen vad som är kvar av gården Marieborg.



Figur 5. Schaktens lägen i förhållande till bebyggelsen på 1780 års karta. Skala 1:2 000. Plan av Kristina Jonsson, baserad på en kopia av en kartkalk från Länsstyrelsens kravspecifikation.

Tolkning och utvärdering

Läget och utbredningen av det område som hyste Arboga hospital, sedermera fattighus, är fortfarande okänt. Stenarna som tolkats som rester av husgrunder i schakt 4 och 6 härrör sannolikt från de byggnader som fanns på platsen 1780, eller från yngre hus som har stått på mer eller mindre samma plats. Men eftersom stenarna låg i omrörda lager och inga kulturlager eller konstruktioner fanns i övrigt, så torde fornlämningsgränsen kunna ändras till att inte omfatta kvarteret Harren 2.

Referenser

- Bergquist, G. 1966. Om Arboga Hospital och Arboga Helgeandshus. *Årsbok 1965. Hembygdsföreningen Arboga Minne*. Arboga.
- Biwall, A & Häringe Frisberg, K. 1999. *Mäljarbanan Kolbäck-Arboga. Arkeologisk utredning*. Riksantikvarieämbetet, UV Uppsala. Uppsala.
- Bodilsen, A. 2000. Testrup kirke og hospital. *KUML 2000. Årbog for Jysk Arkeologisk Selskab*. Aarhus.
- Carlsson, R. 1982. *Vårdinrättningar i det medeltida Sverige*. C-uppsats i konstvetenskap. Uppsala Universitet. Uppsala.
- Dahlbäck, G. (red.). 1982. *Helgeandsholmen – 1000 år i Stockholms ström*. Monografier utgivna av Stockholms kommun, 48. Stockholm.
- Gilchrist, R. 1994. Medieval Bodies in the Material World: Gender, Stigma and the Body. *Framing Medieval Bodies* (red. Sarah Kay & Miri Rubin). Manchester.
- Grälls, A & Bergold, H. 1990. *Rapport. Arkeologisk utredning. Västmanland, Arboga kommun, Marieborg, Koberg 2:1 m fl.* Riksantikvarieämbetet, UV Uppsala. Uppsala.
- Karlenby, L. 2000. *Dubbelspår för Mäljarbanan Valskog-Arboga-Jädersbruk. Arkeologisk utredning*. Riksantikvarieämbetet, UV Bergslagen rapport 2000:13. Örebro.
- Ljung, S. 1949. *Arboga stads historia. Del 1. Intill år 1551*. Stadsmonografier utgivna i samarbete med Institutet för folklivsforskning, Stockholm. Arboga.
- Mogren, M. 1984. *Spetälska och spetälskehospital i Norden under medeltiden*. Institutionen för medeltidsarkeologi, Lunds universitet, C/D-seminarium. Lund.
- Nordström, A. 2002. *1600-talslämning vid Marieborg. Arkeologisk undersökning*. Riksantikvarieämbetet, UV Bergslagen rapport 2002:3. Örebro.
- Schück, A. 1929. Ur Skänninges medeltidshävder. *Skänninge stads historia*. Linköping.

Tekniska och administrativa uppgifter

<i>KM projekt nr:</i>	KM11070
<i>Länsstyrelsen dnr, beslutsdatum:</i>	431-473-11, 2011-06-15
<i>Undersökningsperiod:</i>	20/6 2011
<i>Arkeologtimmar:</i>	6,5 timmar
<i>Maskintimmar:</i>	6,5 timmar (genom exploitören)
<i>Exploateringsyta:</i>	1700 m ²
<i>Personal:</i>	Kristina Jonsson
<i>Belägenhet:</i>	Kvarteret Harren 2, Arboga stad, Arboga kommun, Västmanland
<i>Ekonomisk karta:</i>	10G 7a
<i>Koordinatsystem:</i>	Sweref 99 TM
<i>Koordinater:</i>	X 65 85327, Y 550546
<i>Höjdsystem:</i>	-
<i>Inmätningmetod:</i>	GPS
<i>Dokumentationshandlingar:</i>	Förvaras hos Västmanlands läns museum
<i>Fynd:</i>	Inga fynd påträffades

BILAGA

Bilaga 1. Schakttabell

Schakt	Längd, m	Djup, m	Area, m ²	Beskrivning
1	6	0,75	11	Grävdes i grusbänk vid väg. 0,05 m mossa och humus; 0,6 m grusig morän; grå lera
2	10	1	18	Grävdes i gräsbevuxen mark. 0,2 m grästörv; 0,2 m siltig lera; brun lera. Enstaka krossten, järnskrot och djurben.
3	7	0,8	12,5	Grävdes i grusbänk. 0,1 m grästörv; därunder grus, sten, morän, brun lera.
4	10	0,85	25	Grävdes i gräsbevuxen mark, husgrund delvis synlig ovan jord. 0,2 m grästörv; 0,4 m grus och sten; brun lera. I schaktet fanns även rester av husgrund.
5	8	0,7	14,5	Grävdes i gräsbevuxen mark. 0,2 m grästörv; därunder rikligt med grus och sten. Osäkert om stenarna utgjorde husrester eller naturlig morän. Under dessa brun lera.
6	7,5	0,8	13,5	Grävdes i gräsbevuxen mark intillstenssamling. 0,2 m grästörv; 0,6 m grus och sten; brun lera. Rikligt med större stenar som tolkats som rester av raserad husgrund.
7	10	0,5	18	Grävdes i gräsbevuxen mark intillstenssamling. 0,2 m grästörv; 0,3 m grus; berg i dagen och brun lera. Rikligt med sten och sentida bebyggelselämningar i form av trä, tegel, glas.
8	7	0,6	12,5	Grävdes i gräsbevuxen mark. 0,2 m grästörv; 0,1-0,5 m gulgrått sandigt grus med rikligt inslag av stenar.
9	5	0,6	9	Grävdes i gräsbevuxen mark. 0,2 m grästörv; enstaka stenar; gråbrun lera.
10	7	0,85	12,5	Grävdes i gräsbevuxen mark. 0,2 m grästörv; brun lera.
11	5	0,4	9	Grävdes i gräsbevuxen mark. Recent konstruktion i form av betongplatta, diverse skrot.
12	5	0,7	9	Grävdes i gräsbevuxen mark. Recent konstruktion i form av betongplatta; i norra delen rikligt med recent tegelkross.; 0,4 m grus; brun lera.
13	8	0,5	14,5	Grävdes i gräsbevuxen mark. Stora stenar och recent avfall i toppen (plast etc); gulbrun sand.
14	7	0,6	12,5	Grävdes i gräsbevuxen mark. 0,2 m grästörv; 0,3 m grågul siltigt grus; enstaka sten; grågul sand. Sentida ledning i schaktet.
15	5	0,8	9	Grävdes i gräsbevuxen mark. 0,2 m grästörv; 0,3 m ljusbrun siltig lera; brun lera.