

# Nya tomter vid Läppe

Arkeologisk utredning

Lindebol 1:20  
Västra Vingåkers socken  
Södermanland

*Jenny Holm*



# Innehåll

Inledning .....	1
Målsättning och metod .....	1
Undersökningsresultat .....	1
Arkivstudier .....	1
Fältinventering.....	2
Sökschaktsgrävning .....	2
Tolkning och utvärdering .....	2
Referenser .....	3
Kart- och arkivmaterial.....	3
Litteratur.....	3
Tekniska och administrativa uppgifter .....	4
Figurer.....	5
BILAGOR .....	10
Bilaga 1. Schakttabell .....	10
Bilaga 2. Fornlämningar i närområdet .....	11

Utgivning och distribution:  
Stiftelsen Kulturmiljövård Mälardalen  
Stora gatan 41, 722 12 Västerås  
Tel: 021-80 62 80  
Fax: 021-14 52 20  
E-post: info@kmmd.se

© Kulturmiljövård Mälardalen 2011

Omslagsfoto: Utsikt över Hjälmarens från de högre belägna tomterna. Foto från söder, Jenny Holm

Kartor ur allmänt kartmaterial © Lantmäteriet. Ärende nr MS2006/01407.

ISBN: 978-91-7453-104-6

Västerås 2011.

# Inledning

På grund av att Rune Eriksson, Lindebols gård, planerar att stycka av villatomter från sin mark har länsstyrelsen förordat att en arkeologisk utredning görs av berört område. Stiftelsen Kulturmiljövård genomförde utredningen under tidig höst år 2011.

Utredningsområdet, som ligger i nordsluttning ner mot Hjälmaren intill samhället Läppe, omfattade 54 000 m<sup>2</sup>. Området består av skogsmark som vid utredningstillfället var till största delen avverkat, med enstaka kvarstående tallar samt unga lövräd och sly.

## Målsättning och metod

Syftet med utredningen var att fastställa om tidigare okända fasta fornlämningar fanns i området. En viss tyngdpunkt på möjliga lägen för stenåldersboplatser ansågs önskvärd.

Utredningen omfattade en enkel arkivstudie med inriktning på digitalt tillgängliga arkiv, en fältinventering och sökschaktsgrävning på tänkbara boplatslägen.

## Undersökningsresultat

### Arkivstudier

Utredningsområdet har idag beteckningen Lindebol 1:20, men ligger historiskt sett under Läppe. Äldsta skriftliga belägg för Läppe är 1409, då omnämns Läppe kvarn (SOFI). I det äldre kartmaterialet framgår att den aktuella ytan hela tiden legat i skogsmark, men också att den lilla vägen som löper genom området verkar finnas med redan på den äldsta kartan från mitten av 1700-talet (Läppe nr 1. Delning av skog. 1754; Läppe. Storskifte.1793; Läppe, Inställd åtgärd eller förrättning. 1856.).

Äldre lämningar i närområdet omfattar fyndplatser för t.ex. stenyxor, förhistoriska boplatser, hyttlämning, milstolpar och minnesmärken, samt lämningar efter äldre odling. Gravar från järnåldern, stensättningar och ett mindre gravfält, finns väster om Läppe. Dessutom finns ett vrak med tackjärn, efter en båt som förliste år 1861, i Hjälmaren rakt norr om utredningsområdet. (Se Bilaga 2).

Projektet "Människan i det tidiga landskapet" berörda bland annat området närmast kring Läppe (Åkerlund m.fl. 2002). Projektet gick ut på att identifiera boplatser på hög höjd, över dagens havsnivå, som kunde representera tidiga stenåldersboplatser. Genom en riktad inventering där man letade efter bearbetat stenmaterial i befintliga markskador lyckades man hitta ett flertal boplatser i områden där de annars saknades helt. En grupp av dessa boplatser ligger 3,5 km sydväst om utredningsområdet, och ytterligare en ligger drygt 900 meter åt sydöst. Det aktuella utredningsområdet vid Läppe ligger mellan 35 och 50 meter över havet, medan "Människan i det tidiga landskapet" inriktade sig på nivåer över 50 meter över havet i det delområde som även omfattade delar av Västra Vingåkers socken.

Vid en mindre utredning i Östra Dimbo, Lännäs socken, Närke, cirka 2 kilometers åt sydväst, har en stenåldersboplats med slagen kvarts identifierats på 45 meters höjd över havet (Bondesson 2007).

Nyligen gjordes en mindre utredning för vindkraft ett par kilometer öster om aktuellt utredningsområde. Då lokaliserades en kolningslämning, med kolbotten och kolarkoja, och en gränssten (Åhlström 2011).

## Fältinventering

Vid fältinventeringen framgick det att utredningsområdet var topografiskt varierat och mycket stenigt. Den sydöstra delen var bergig och blockrik, och nästan helt i avsaknad av jordmån. Terrängen bildade en terrass på krönet med branta sluttningar mot norr och nordväst. Speciellt den norra sluttningen, i utredningsområdets östra del, var kraftigt storblockig och svårframkomlig. Den västra delen omfattade en mer moderat sluttning mot norr. Här fanns en serie strandvallar som i flera markskador visade sig bestå av helt ursvallad klapper. Längst i söder fanns en sänka med en mindre våtmark.

I den västra delen, med klappersten och grus, fanns ett flertal täktgropar, både större och mindre. Här var också en avloppsledning i en uppbyggd vall.

Ett möjligt boplatsläge identifierades i den västra delen av utredningsområdet. Det hade visst skydd från nordvindarna av stenblocken i nordsluttningen, som sköt ut något åt väster i förhållande till boplatsläget. Detta hade förhindrat att jordmånen helt svallats bort av vågorna. Vid provstick med geologsond kunde konstateras att markunderlaget här bestod av sand.

## Sökschaktsgrävning

Inom boplatsläget grävdes fyra sökschakt med maskin. Härvid konstaterades att markförhållandena, grov sand, var lämpliga för bosättning, men inga fynd gjordes. I det sydligaste av schakten var markunderlaget ursvallat och bestod av grus och sten.

## Tolkning och utvärdering

Inga fasta fornlämningar har konstaterats inom utredningsområdet.

# Referenser

## Kart- och arkivmaterial

Läppe nr 1. Delning av skog. 1754. (Akt. C96-97:1)

Läppe. Storskifte.1793. (Akt. 04-vvi-165)

Läppe, Inställd åtgärd eller förättning. 1856. (Akt 04-vvi-416)  
(Upprättad vid Laga skifte 1856)

SOFI (Institutet för språk och folkminnen)

FMIS (Fornsök)

## Litteratur

Bondesson, W., 2007. UV Mitt, rapport 2007:30. Arkeologisk utredning, etapp 1 och 2. *Fångst och odling i Östra Dimbo*. Närke, Lännäs socken, Östra Dimbo 1:3 och 1:97. Dnr 421-2790-2007. Riksantikvarieämbetet. Avdelningen för arkeologiska undersökningar.

Åkerlund, A., Risberg, J., Hammar, D., Wikell, R., Luthander, A., Pettersson, M., Andersson, H., och Asplund, M., 2002. *Projektet "Människan i det tidiga landskapet"*. Inventeringar i höglänta skogsområden i nordvästra Södermanland, sydöstra Närke och nordöstra Östergötland. SAR, Stockholm Archaeological Reports, Field Studies, Nr 8 , 2002.

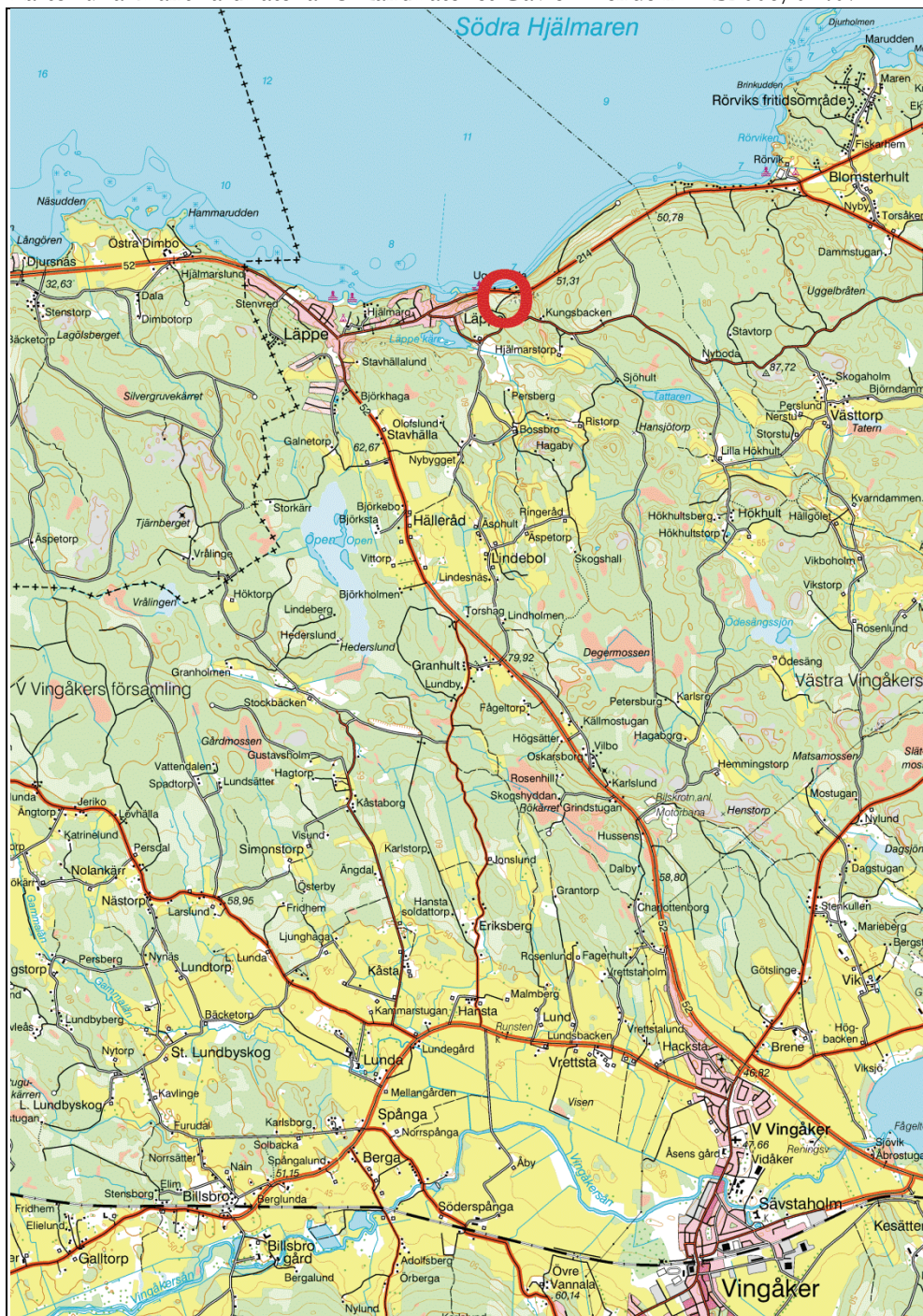
Ählström, J., 2011. *Fyra vindkraftverk vid Läppe*. Särskild utredning. Blomsterhult 1:8 och Stavhälla 1:7 m.fl., Västra Vingåkers och Österåkers socknar, Vingåkers kommun, Södermanland. Stiftelsen Kulturmiljövård, Rapport 2011:41.

# Tekniska och administrativa uppgifter

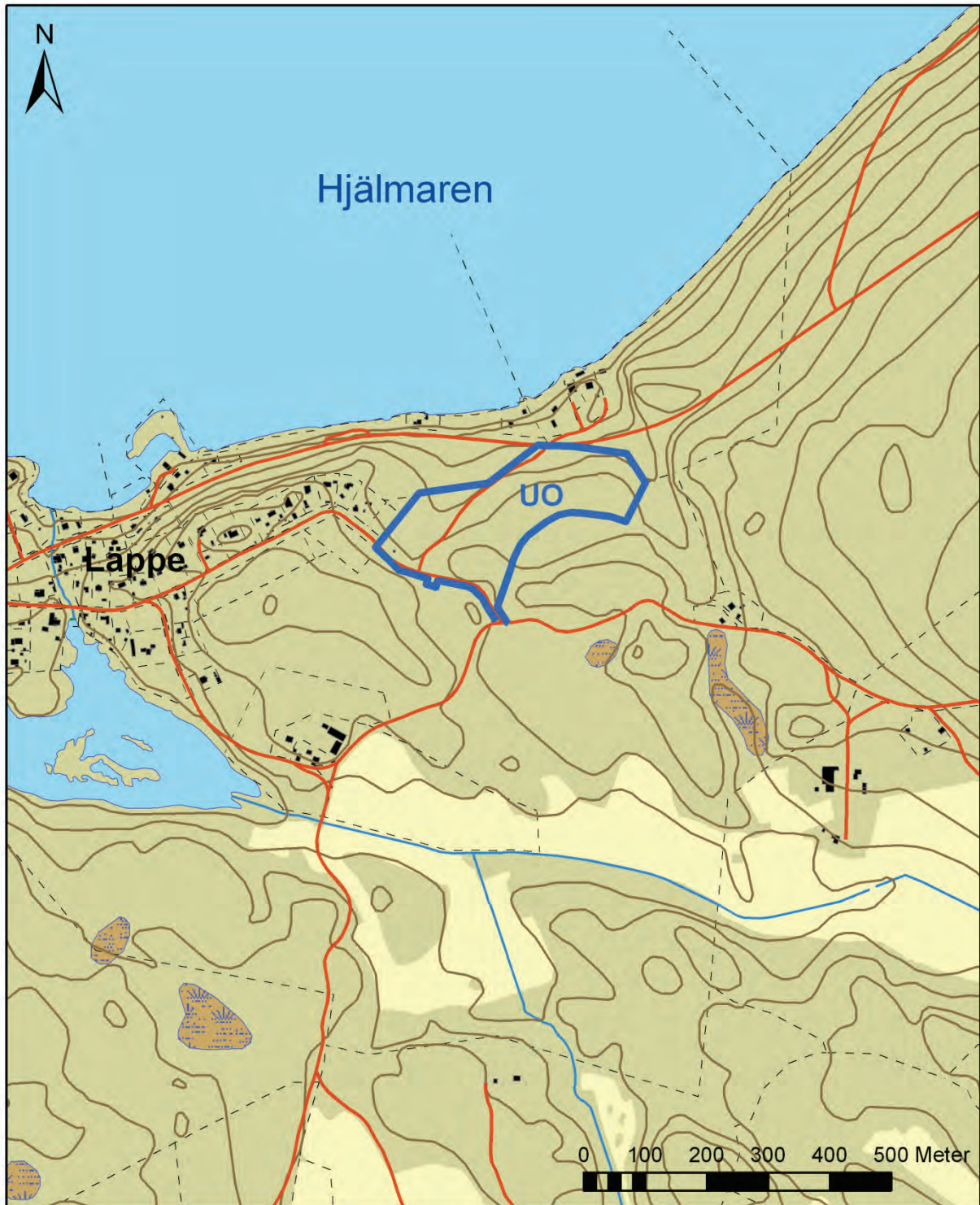
KM projektnr:	KM11069
Länsstyrelsen dnr, beslutsdatum:	431-1578-2011
Undersökningsperiod:	25/8 och 13/9 år 2011
Arkeologtimmar:	10 timmar
Maskintimmar:	2 timmar
Exploateringsyta:	54 000 m <sup>2</sup>
Personal:	Jenny Holm
Belägenhet:	Lindebol 1:20, Västra Vingåker socken, Södermanland
Ekonomisk karta:	10G 1a
Koordinatsystem:	RT90, 2,5 gon V
Koordinater:	X 6 556 800 Y 1501 600
Höjdsystem:	-
Inmättningsmetod:	GPS
Dokumentationshandlingar:	Digitala inmätningar
Fynd:	-

# Figurer

Kartor ur allmänt kartmaterial © Lantmäteriet Gävle. Ärende nr MS2006/01407.

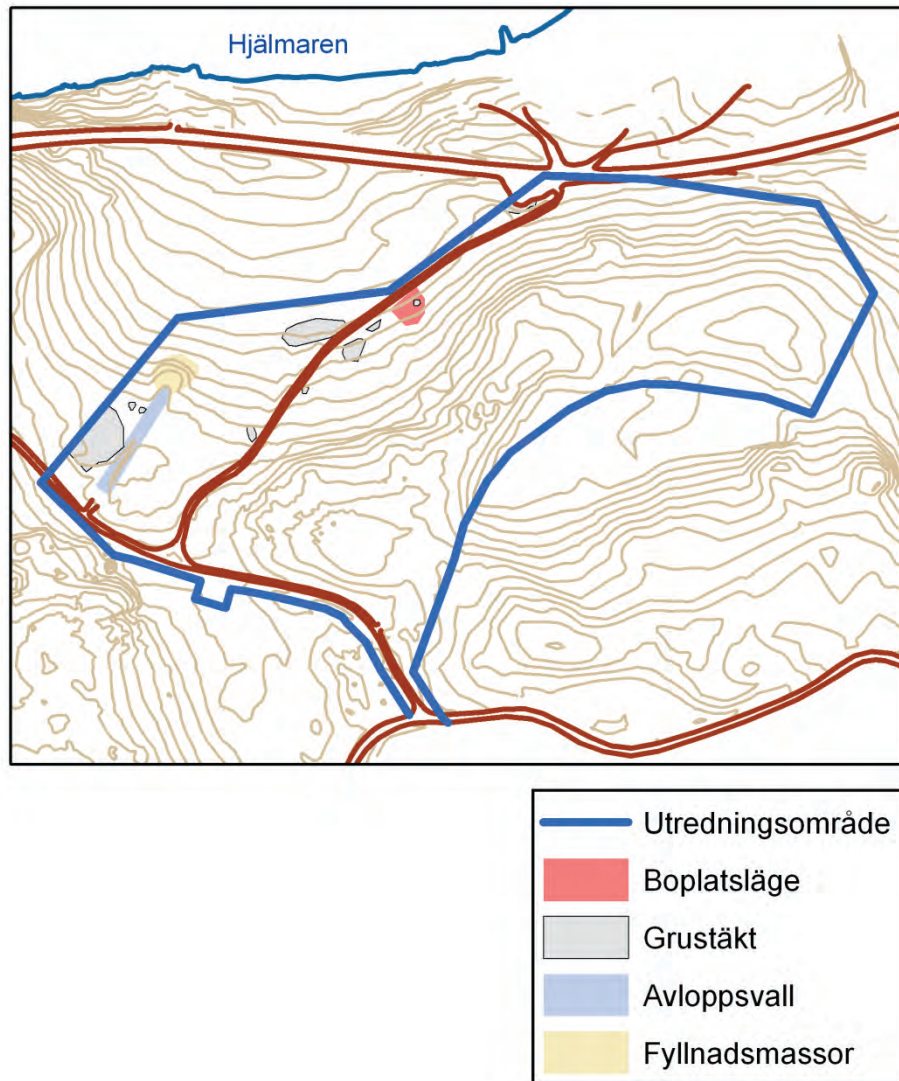


Figur 1. Undersökningsplatsens läge, markerat med en ring. Utdrag ur Gröna kartan för Örebro och Södermanlands län.

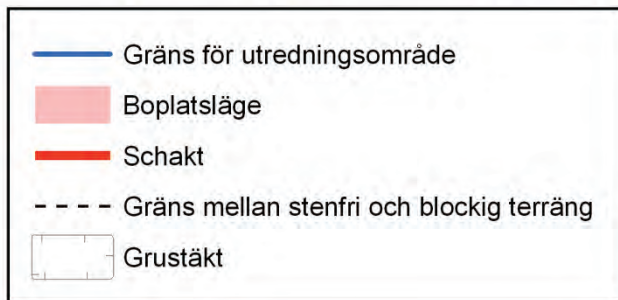
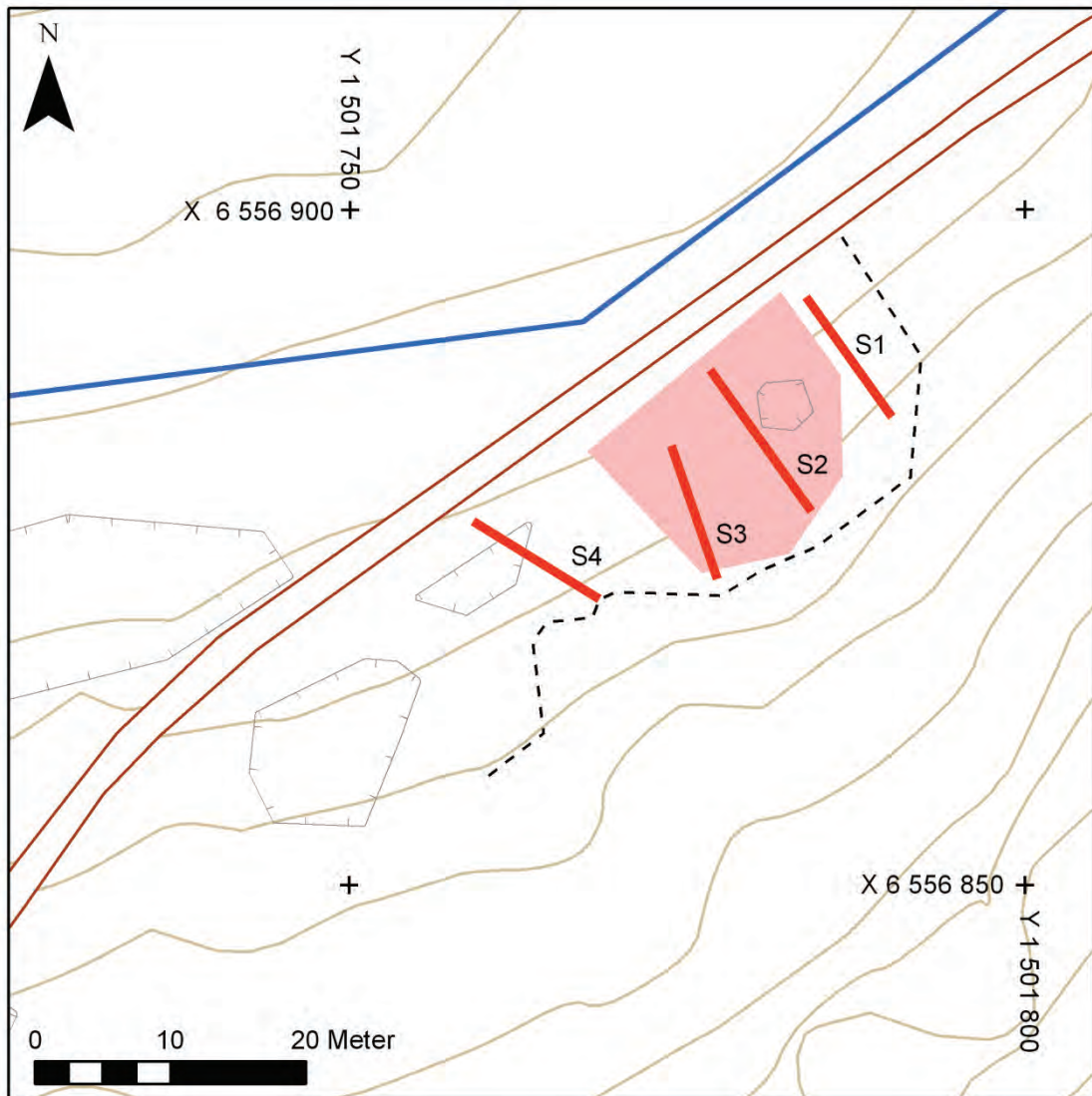


Figur 2. Undersökningsområdet markerat med blått på digitala fastighetskartan. Skala 1:10 000.





Figur 3. Undersökningsområdet med resultatet från fältinventeringen. Skala 1:5000.



Figur 4. Schaktplan med sökschaktens läge i förhållande till terrängen. Skala 1:100.



**A** **B**  
*Figur 5. Översiktsbilder över terrängen inom utredningsområdet. A: Kapperstensvallar i västra delen. Foto från väster, Jenny Holm. B: Storblockig terräng i östra delen. Foto från sydöst, Jenny Holm.*



*Figur 6. Det numera avfärdade boplatsläget. Foto från norr, Jenny Holm.*

# BILAGOR

## Bilaga 1. Schakttabell

Schakt	Längd, m	Djup, m	Stratigrafi
1	11	0,1-0,2	Vegetationsskikt 0,05-0,1 meter, följt av grov sand i söder, i slänten stenig grusig sand, och i norr sand.
2	13	0,1-0,3	Vegetationsskikt 0,05-0,1 meter, följt av grov sand i söder, i slänten stenig grusig sand, och i norr sand.
3	10	0,1-0,2	Vegetationsskikt 0,05-0,1 meter, följt av grov sand i söder, i slänten stenig grusig sand, och i norr sand.
4	11	0,1-0,35	Vegetationsskikt 0,05-0,1 meter, följt av grus och sten.



- Boplats eller fyndplats för slagen kvarts
- Fossil åker eller röjningsrösen
- Stensättning eller gravfält
- Hytta
- Milstolpe eller minnesmärke
- ★ Fyndplats för stenyxa
- ✚ Vrak

Figur 4. Översiktskarta med några av de närbelägna fornlämningarna utmarkerade. Skala 1:50 000.

## Bilaga 2. Fornlämningar i närområdet

Fornlämnings nr.	Typ av forn lämning
Västra Vingåker 93	Fyndplats: fyra stenxor
Västra Vingåker 94	Vägmärke: milstolpe av kalksten
Västra Vingåker 95	Vägmärke: milstolpe av kalksten
Västra Vingåker 96	Gränsmärke av gjutjärn, mellan Örebro län och Södermanlands län
Västra Vingåker 179	Hyttlämning: slaggförekomst
Västra Vingåker 271	Lägenhetsbebyggelse
Västra Vingåker 487	Fyndplats: slagen kvarts
Västra Vingåker 670	Vrak
Lännäs 35	Vägmärke: milstolpe av kalksten
Lännäs 36	Gravfält: 3 runda och 2 firsidiga gravar
Lännäs 37	Träd med tradition
Lännäs 38	Röjningssten
Lännäs 57	Fossil åkermark
Lännäs 58	Minnesmärke med inskription: DIMBO 1866
Lännäs 60	Stensättning
Lännäs 71	Bebyggelse lämning och röjningsröseområde
Lännäs 73	Fossil åkermark
Lännäs 119	Stensättning
Lännäs 149	Fyndplats: trindyxa
Lännäs 159	Boplats med slagen kvarts
Lännäs 160	Boplats med slagen kvarts
Lännäs 166	Boplats med slagen kvarts
Lännäs 167	Kolbotten
Lännäs 168	Fossil åkermark - röjningsröseområde